

ERZURUM/İSPİR YEDİGÖL KÖYÜNDE BULUNAN GELENEKSEL EVLER

Zerrin KÖŞKLÜ

*Yrd.Doç.Dr., Atatürk Üniversitesi, Edebiyat Fakültesi, Sanat Tarihi Bölümü
zkosklu@atauni.edu.tr*

Raziye Çiğdem ÖNAL

*Arş. Gör., Atatürk Üniversitesi, Edebiyat Fakültesi, Sanat Tarihi Bölümü
cigdem.ornek@atauni.edu.tr*

Geliş Tarihi: 2017.03.24

Kabul Tarihi: 2017.03.28

Öz

İspir, Erzurum il merkezine 144 km. mesafede bulunan, Doğu Anadolu ile Doğu Karadeniz Bölgesi arasında geçiş özelliği gösteren bir ilçedir. İlçe merkezine bağlı 101 köy (köyler 2014 Mahalli Seçimlerinin ardından mahalle olarak tanımlanmaktadır) ve köylere bağlı mezarlarıyla oldukça geniş bir alanı kaplayan İspir'in 44 km. kuzeyinde Rize il sınırına en yakın köylerinden biri olan Yedigöl bulunmaktadır.

Karadeniz Bölgesine yakınlığı, iklim ve arazi koşulları ile Doğu Anadolu Bölgesinden ayrılan Yedigöl Köyü eski çağlardan beri yerleşmelere sahne olmuştur.

“Erzurum / İspir Yedigöl Köyünde Bulunan Geleneksel Evler” konulu bu makalede, Yedigöl Köyü Kuşdili mevkiinde yer alan tescilli ya da tescilsiz evler plan, mimari ve süsleme özellikleri açısından ele alınmıştır. Yedigöl Köyü evlerinin şekillenmesinde bulunduğu coğrafi etkenler, iklim şartları, yapı malzemesi, ve geleneklerin etkili olduğu izlenmektedir.

Yedigöl Köyü evleri genel olarak alt katında tandirevi, ahır merak gibi birimlerinin, üst katında ise odaların bulunduğu sofasız, kendine özgü nitelikler taşıyan küçük boyutlu evlerdir. Doğu Karadeniz ve Doğu Anadolu evleri arasında geçiş özelliği gösteren evler kitabelerine göre XVIII. yüzyıl sonu XIX. ve XX. yüzyıllar arasında yaptırılmıştır.

Anahtar Sözcükler: Erzurum, İspir, Geleneksel Evler, Yedigöl Evleri

Traditional Houses in Yedigöl Village of İspir in Erzurum

Abstract

İspir which is 144 km distance to Erzurum city center is the transit county between Eastern Anatolia and Eastern Black Sea. İspir covering large area including 101 villages (villages are defined as neighborhood after 2014 local election) connected to county town and hamlets connected to villages, its 44 km above Yedigöl is located that one of the closest village to Rize provincial border.

Yedigöl village is distinctive from Eastern Anatolia with its site condition, climate and closeness to Eastern Black Sea, has been witnessed to habitation since ancient times,

In this article “Traditional Houses in İspir Village of Erzurum”, registered or nonregistered houses are in Kuşdili location of Yedigöl village, are evaluated in terms of plan, architectural and decoration features. It is observed that geographical factor,

climate conditions, building material and traditions are effective for shaping of Yedigöl village houses.

Yedigöl village houses are generally small houses which have specific features such as tandoor and barn located on the ground floor and rooms without anteroom on the second floor. These houses indicating transition feature between Black Sea and Eastern Anatolia, were built in end of XVIII. century XIX. and XX. century according to their inscriptions.

Key Words: Erzurum, İspir, Traditional Turkish House, Yedigöl Houses.

1.Giriş

İspir, Erzurum il merkezine 144 km. mesafede bulunan, Doğu Anadolu ile Doğu Karadeniz Bölgesi arasında geçiş özelliği gösteren bir ilçedir. İlçe merkezine bağlı 101 köy (köyler 2014 Mahalli Seçimlerinin ardından mahalle olarak tanımlanmaktadır) ve köylere bağlı mezralarıyla oldukça geniş bir alanı kaplayan İspir'in 44 km. kuzeyinde Rize il sınırına en yakın köylerinden biri olan Yedigöl bulunmaktadır.

2.Yedigöl Köyünde Bulunan Evler

2.1. Reşit Doğan Evi

İspir Yedigöl'e bağlı Kuşdili Mahallesinde bulunan günümüzde oldukça harap olan evin tescili yoktur. Evin kuzeydoğu cephesinin köşe taşında 1375 H./1959 M. tarihini veren kitabe geçmektedir. Edinilen bilgiye göre ev yapıldıktan yaklaşık 170 yıl sonra yangın geçirmiş ve yenilenmiştir. Bu kitabede yapılan onarım esnasında yerleştirilmiştir. Yapıya ait yapım yılını veren asıl kitabe ise aynı dönemde yangın geçiren ve Reşit Doğan'ın oğullarından Bahri Doğan Evinin giriş kapısı üzerine yerleştirilmiştir. Bu kitabede 1200 H./1789 M. tarihi geçmektedir (Örnek, 2015: 354).

Yapı alt katında ahır ve merak, üst katında iki odanın bulunduğu sofasız, iki katlı plan tipindedir (Çizim 1-2), (Foto.1). Kuzey – güney doğrultusunda uzanan evin alt kat giriş kapıları doğu cephededir. Eş boyutlu 5x4 m ölçülerindeki iki mekândan kuzey cephede yer alan merengin bu yönde açılan iki mazgal penceresi sonradan cephe yönüne bitişik olarak başka bir birim yapıldığı için kapatılmıştır. Güney cephede bulunan ahır ise aynı şekilde cepheye iki mazgal pencere ile açılmaktadır. Zeminleri toprak olan ahır ve merengin üst kısımları mertekli örtü ile kapatılmıştır.

Evin üst katında bulunan iki odaya doğu cephenin ortasına yerleştirilen harici ahşap merdivenle ulaşılmaktadır. Bu merdivenle aynı zamanda evin odalarının ön tarafına boydan boya yerleştirilen ahşap balkona geçilmektedir. Evin üst katında güney cephe yönünde bulunan oda, 3,5x5 m boyutlarındadır. Doğu cephede balkona açılan iki penceresi mevcuttur. Güney ve batı cephe duvarlarında farklı boyutlarda dolapları olan odanın zemini ve tavanı ahşaptır. Kuzey cepheye kalan diğer oda da aynı boyutlarda olup, yine iki pencere ile balkona açılmaktadır. Odanın kuzey duvarında iki dolap, güney duvarı içine gömülü olarak birde yüklüğü bulunmaktadır.

Yüklüğün alternatifi olarak güneybatı köşesinde duvar içine gusülhane yapılmıştır ve yükülük ile aynı boyutlara sahiptir. Yükülük ve gusülhanenin arasında kalan duvarda, dilimli kemerli bir alınlığa sahip ocak yer alır. Ayrıca odanın batı ve güney duvarlarının ön tarafına L şeklinde uzanan makat yerleştirilmiştir. Zemin döşemesi ve tavan kaplaması ahşap olan odanın gusülhane bölümüne denk gelen dış duvarı yıkılmıştır.

Evin orijinal tuvaleti ve içerisinde tandırı bulunan basit örtülü mekan yapı bünyesinden ayrı olarak yapılmıştır. Fakat evin geçirdiği yangından sonra yenilenmedikleri için günümüzde bu birimler ortadan kalkmıştır.

Ev, iki yana eğimli çatı ile örtülüp sac ile kaplanmıştır. Batı yönde saçak kısmının üçgen bölümü tamamen taş ile örülmüşken, doğu kısmının orijinal hali hakkında bilgi yoktur. Günümüzde bu bölümde yıkılmış durumdadır. Evin beden duvarlarında ahşap hatıllarla birbirine bağlanan moloz taş, köşelerde ise düzgün kesme taş kullanılmıştır. Kapı, pencere ve iç mekânlarda dolap ve tavanlarında ahşap görülmektedir.

2.2. Bahri Doğan Evi

İspir Yedigöl'e bağlı Kuşdili Mahallesi'nde bulunan ev Erzurum Kültür ve Tabiat Varlıklarını Koruma Kurulu tarafından 1235 karar numarası ile 20.03.2009'da tescillenmiştir. Günümüzde bir kısmı kullanılan ev, birbirine bitişik üç yapının bir araya getirilmesinden oluşturulmuştur. Bunlardan ilkinde onarım esnasında evin ana giriş kapısının üzerine yerleştirilen, 20 m yakınında bulunan Reşit Doğan Evinin yapım yılını veren kitabe vardır. Orta kısımda bulunan evin giriş kapısının üzerinde ki kitabede bu eve ait yapım yılını veren 1278 H./1865 M. tarihi bulunmaktadır. Reşit Doğan Evinden 76 yıl sonra yapılmış olan bu ev, 1959 yılında çıkan köy yangınından etkilenmiş, daha sonra onarılmıştır (Örnek, 2015: 363).

Ev, ilk yapıldığında iki ayrı ev olarak tasarlanmıştır. Bunlardan birisi giriş kapısı güneye açılan alt katı tandirevi, üst katı da çatı katı olarak değerlendirilen yapıdır. Bu eve 5 m mesafede ise aynı hizada giriş kapısı doğuya bakan yine alt kısmı tandirevi, üst kısmı oda olarak düzenlenen diğer ev yapılmıştır. Sonradan bu iki evin arası, yine alt katında tandirevi, üst katı çatı katı olan bir evin yapılması ile birleştirilmiştir. (Çizim 3-4), (Foto.2). Evler yapılırken üst katlarda odaların yapılması planlanmış, fakat birisinin dışında hiç birisine oda yapılamamıştır. Sadece giriş kapısı farklı yönde olan üçüncü evin üst katına bir oda yapılmış, fakat sonradan bu da yıkılmıştır. Sonradan örülerek oluşturulan ikinci evin üstüne ise son dönem onarımlarında bir oda eklenmiştir. Üst katlarına oda yapılmayan evlerin alt katları bütün ihtiyaçlara cevap verecek nitelikte düzenlenmiştir.

Günümüzde sadece birinci evin alt katı kullanılmaktadır, diğerleri boştur. Bu ev orijinalde tandirevinden ibaret iken sonradan buraya duvar örülerek bir oda yapılmıştır. Bu odaya yüksekliği fazla olmayan bir makat eklenmiştir. Odanın eklenmesiyle ortaya çıkan koridor ile günümüzde mutfak olarak kullanılan mekana ulaşılmaktadır. Orijinalde burası tandirevidir. Tandirevinin dip duvarında yer alan tandırbaşının düz olan kemeri ve kaşı ahşaptandır. Bu kısım sonradan kapatılmıştır.

Hemen yanında aynı yıl iki evin arasındaki boşluğa duvar yapılarak ortaya çıkarılan ikinci ev bulunur. Bu evin girişi de güney cephededir. Ana giriş kapısı orijinal olmayan evin alt katı diğer evin alt katı ile tamamen aynıdır. Yapım yılını veren kitabe de bu kapının üzerinde yer almaktadır. Sadece sonradan üst katına duvarlar örülerek bir oda yapılmıştır. Üst katta bulunan odanın içine girilememiştir. Bu eve ayrıca kuzey cephede üst kat seviyesinden de bir kapı açılmıştır.

Giriş kapısı doğu yöne bakan üçüncü evin ana giriş kapısında devşirme malzeme kullanıldığı görülmektedir. Yuvarlak kemerli kapı açıklığının üzerinde iki küçük pencere bulunmaktadır. Sonradan bir çeşmeye ait olduğu anlaşılan devşirme kitabeler getirilerek bu pencere boşlukları kapatılmıştır. Kapıdan girilince diğer evlerde olduğu gibi tandirevine ulaşılır. Bu evin diğerlerinden farkı giriş kapısının farklı yönde açılmasıdır ve üst katına ilk yapıldığı dönemde bir oda eklenmiş olmasıdır. Sonradan iç birimleri tamamen yıkılan bu ev günümüzde merak olarak kullanılmaktadır.

Evlerin üst katlarına ulaşım güney cepheye yerleştirilen ve iki evin cephesi boyunca uzatılan balkona dayandırılan harici ahşap merdivenlerle sağlanmıştır. Sonradan ikinci evin merdiven kısmı kaldırılmış ve diğer merdiven buranın ulaşımı için de kullanılmıştır. Kaldırılan merdivenin yerine cepheye bitişik olarak tuvalet yapılmıştır. Üçüncü evin üst kat merdiven ve balkonu da tamamen yıkılmıştır. Aynı zamanda çatı katı olan evin üst katında tandır bacası dışarıya doğru uzanmaktadır.

İki yana eğimli çatı ile örtülüp sac ile kaplanan evin, üçgen alınlık bölümleri ahşaptandır. Yapının beden duvarlarında moloz taş, köşelerde ise düzgün kesme taş uygulanmıştır. İç mekânların zeminlerinde bazı bölümler toprak, bazı bölümler ise ahşaptır. Kapı, pencere ve iç mekânların tavan kaplamalarında ahşap malzeme mevcuttur. Yapı bünyesine onarım esnasında eklenen ve eve ait olmadığı anlaşılan kabartmalı ve süslemeli taşlar bulunmaktadır.

2.3. İbrahim Daniş Evi

İspir Yedigöl'e bağlı Kuşdili Mahallesinde bulunan ev tescilsiz olup, günümüzde kullanılmaktadır. Evin doğu cephesinde alt kat giriş kapısının üzerinde yapım yılını veren kitabesi vardır. Kitabe okunamamasına rağmen tarih kısmında 1230 H./1818 M. yılı seçilebilmektedir. Ev yapıldıktan 140 yıl sonra çıkan köy yangınından etkilenmiş ve sonrasında onarılmıştır (Örnek, 2015: 374).

Yapı alt katında tandirevi, üst katında sofa ve tek odadan ibaret dış sofalı iki katlı plan tipinde yapılmıştır (Çizim 5-6), (Foto.3). Doğu – batı doğrultusundaki yapının tandirevine giriş doğu cephededir. Giriş kapısı çift kanatlı olup, ahşaptan yapılmıştır ve üzerinde top başlı çiviler bulunmaktadır. Kapı kanatlarında ikişerden dört tokmak görülmektedir. Bezemeli aynalıklar üzerinde yer alan tokmalardan biri L biçimli, diğeri ise kapı halkası şeklindedir. Kalın ve ince ses çıkaran iki farklı tipteki tokmalardan kalın ses çıkaran erkekler, ince ses çıkaran tokmak ise ev halkı ve kadınlar tarafından kullanılmaktadır. Giriş kapısının üzerinde küçük bir pencere, pencerenin üzerinde ise kitabe bulunmaktadır.

Evin giriş kapısından dar bir koridor ile tandirevine geçilir. Dikdörtgen planlı bu mekânın kuzey yöne açılan tek bir penceresi vardır. Aynı yönde duvarda ahşap

terekler mevcuttur. Tandırbaşının düz olan kemeri ve kaşı ahşaptandır (Foto.4). Dip duvarında iki ocak ve bir niş, yan duvarında bir niş daha görülmektedir. Tandırbaşı bacası bölgesel özellikte üst kısmında kepenk bulunan duvar içinden çatı seviyesine aktarılan bir sistem göstermektedir. Girişten sonra tandirevinin sağ tarafta kalan kısmında bir oda vardır. Odanın giriş yönünde dolap ve ahşap malzeme ile yerden 30 cm yükseltilerek yapılan makat bulunmaktadır. Zemini ve tavanı ahşaptır.

Evin üst katına güney cepheden ulaşılmaktadır. Orijinalde ahşap balkon ve bu balkona kadar yükselen harici ahşap bir merdiven varken sonradan merdivenler yenilenmiştir. Tek kanatlı ahşap kapıdan sofaya geçilir. Sofa tek pencere ile aydınlatılan dikdörtgen bir alandan ibarettir. Kuzeybatı köşeye denk gelen kısımda duvar içine gömülü, ön kısmı kapaklı olan gusülhane bulunur. Alternatifi olan güneybatı köşede ise yine duvar içine gömülü olan bir yüklük bulunmaktadır. Fakat bu kısım sonradan tuvalet ve banyoya dönüştürülmüştür. Gusülhane ve yüklüğün arasına denk gelen oldukça kalın tutulan duvarın içinden ise tandır bacası geçmektedir. Burada bir de ocak mevcuttur.

Yapının doğu cephesine denk gelen bölümde bir odaya yer verilmiştir. Oldukça küçük boyutlu olan odanın doğu cephe yönünde iki penceresi vardır. Pencerelelerin ön tarafına orijinalde boydan boya makat yapılmışken, sonradan bir kısmı kaldırılmıştır. Makatın arkasındaki duvar, yaslanan kişinin soğuktan etkilenmemesi için ahşap ile kaplanmıştır. Aynı şekilde kapının sol tarafında da bir makat mevcuttur. Duvarlarda çiçeklik ve askılıklar görülmektedir. Odanın zemini ve tavanı ahşaptır.

Evin orijinal tuvaleti yapı bünyesinden ayrı olarak yapılmıştır. Evin doğu cephesine yakın olan un ambarı da dışarı da konumlandırılmıştır. Ambarın üst örtüsü iki yana eğimli kırma çatıdır.

Ev, iki yana eğimli kırma çatı ile örtülüdür. Yapının beden duvarlarında moloz taş, köşelerde ise düzgün kesme taş kullanılmıştır. Ahşap hatıl kullanılmayan cephelerde bunun yerine tek sıra halinde dizilen düzgün olmayan taş sırası uygulanmıştır.

2.4. Şahin-Rüstem Danış Evi

İspir Yedigöl'e bağlı Kuşdili Mahallesi Köklüce Mezrasında bulunan tescilsiz ev günümüzde kullanılmaktadır. Evin ana cephesinde iki pencere arasına yerleştirilmiş 20x100 cm ölçülere sahip dikdörtgen taş kitabe üzerinde 1321 H./1906 M. tarihi geçmektedir (Örnek, 2015: 387).

Yapı, ortadaki duvarın ortak kullanımı ile iki ayrı ev olarak yapılmıştır. Alt katlarda tandirevleri, üst katlarında ise birer oda bulunmaktadır. Bu haliyle her iki evde sofasız, iki katlı plan tipinde ele alınmıştır (Çizim 7-8), (Foto.5). Kuzey – güney doğrultusunda konumlandırılan yapının kuzey cephesi, arazinin eğiminden dolayı yamaca yaslandırılmıştır. Evin Rüstem Danış'a ait olan bölümüne girilemediğinden mimari ayrıntıları hakkında bilgi edinilememiştir. Fakat diğer hane sahibinin verdiği bilgilerden simetrik iki yapı olduğu anlaşılmıştır. Bu durum dış cephe özelliklerinde de görülmektedir.

Şahin Danış Evinin alt katında tandirevi bulunmaktadır. Bu mekâna tek kanatlı ahşap bir kapı ile ulaşılır. 4,6x7,4 m ölçülere sahip tandirevi, güney cephede bulunan

kapının her iki yanında açılan dikdörtgen çerçeveli yuvarlak kemer alınlıklı pencerelerle aydınlatılmaktadır. Tandirevinin dip duvarında yer alan tandırbaşı yaşmak kemeri ahşaptandır. Tandır sonradan kapatılmıştır.

Evin üst katına ulaşım doğu cephede ikinci kat seviyesinde açılan kapı ile sağlanmaktadır. Ahşap malzemeden yapılan tek kanatlı bu kapının ön tarafına orijinalde harici ahşap merdiven yapılmışsa da günümüzde bulunmamaktadır. Bu katın üzeri kapatılmadığı için aynı zamanda çatı katı olarak görünmektedir. Hiç kullanılmadığından iç kısmı oldukça bakımsızdır. Tandır bacası bu kata kademelendirilmiş duvar örgüsü ile yansıtılmıştır. Tepe noktasında kapak bulunmaktadır. Bu katın güney cepheye yakın olan kısmı sonradan bir odaya dönüştürülmüştür. 4x4 m ölçülere sahip oda, güney cepheye iki pencere ile açılmaktadır. Pencere önünde ve duvar ve doğu cephe duvarında L şeklinde makat mevcuttur. Bu makatın köşesinde ise 1x1 m ölçülere sahip kehriz vardır. Örülen duvarın bir bölümü yüklük olarak değerlendirilmiştir. Odanın duvarlarında bulunan tereklerin saçak kısımları delik işi süslemelidir. Ayrıca odada çiçeklik ve askılık da mevcuttur. Zemini ve tavanı ahşaptandır.

Ev, iki yana eğimli beşik çatı ile örtülüp sac ile kaplanmıştır. Yapının beden duvarlarında moloz taş, köşelerde ise düzgün kesme taş kullanılmıştır. Kapı ve pencere çerçeveleri taştandır. Ana cephe olan güney cephe, simetrik görüntüsü ve malzemesi ile dikkat çekmektedir.

3.Değerlendirme ve Sonuç

İspir'e 44 km. mesafede olan Yedigöl Köyü eski çağlardan beri yerleşmelere sahne olmuştur. Karadeniz Bölgesine yakınlığı, iklim ve arazi koşulları ile Doğu Anadolu Bölgesinden ayrılmaktadır.

Bu makalenin konusunu oluşturan Yedigöl Köyü evleri, XVIII. yüzyıl sonu, XIX. ve XX. yüzyılda yapılan evlerdir. İncelenen evler genel olarak alt katında tandirevi, ahır merak gibi birimlerin, üst katında ise odaların bulunduğu sofasız, kendine özgü nitelikler taşıyan küçük boyutlu evlerdir. Yedigöl evlerinin şekillenmesinde bulunduğu coğrafi etkenler, iklim şartları, yapı malzemesi, ve geleneklerin etkili olduğu izlenmektedir. Bu özellikleri ile geleneksel Erzurum evleri ve İspir ilçe merkezindeki evlerden ayrılmaktadır. Fakat geleneksel yaşam tarzının beraberinde getirdiği faktörler ortak özelliklerin de tespit edilmesine imkan tanımaktadır.

Yedigöl Köyü evleri alt ve üzerindeki kattan oluşmaktadır. Bölge arazisinin az olması ve bu arazinin aynı zamanda geçim kaynağı olarak yapılan hayvancılık ve yanı sıra sebze ve meyvecilik için de değerlendirilmesi evlerin bahçe içerisinde küçük ölçekte ve iki katlı yapılmasında etkili olmuştur. Erzurum'un diğer ilçe ve köylerinde de saptanan bu özellik Artvin/Şavşat (Doğanay-Orhan, 2014: 279, Kantar,1998: 7), Rize Çağlayan Köyü Evleri (İnanç, 2010: 49-80) vb. Doğu Karadeniz (Gür, 2005: 162-212, Başkan, 2008:71-139) evlerinde de görülmektedir. Ayrıca bu iki katlı evlerin konumlandırılmasında arazi koşullarına bağlı olarak Şahin-Rüstem Daniş ve İbrahim Daniş Evlerinde olduğu gibi evin bir kısmının yamaca yaslanması katlar arasında kot farkına neden olmaktadır. Bu özellik Doğu

Karadeniz (Sümerkan, 1990: 94) evlerinin bir çoğunda da benzer şekilde karşımıza çıkmaktadır.

İncelenen evlerde iki farklı plan uygulaması tespit edilmiştir. Bazı evlerde, Bahri Doğan, Şahin-Rüstem Daniş ve İbrahim Daniş Evlerinde olduğu gibi alt katlar yaşam alanı olarak değerlendirilip tandirevi yapılmıştır. Bazılarında ise Rüstem Daniş Evinde olduğu gibi alt katlar ahır- merak gibi müştemilat birimlerine ayrılırken üst katlarına asıl yaşam alanı olan odaların yerleştirildiği görülmektedir.

Geleneksel Erzurum evlerinde zemin katın en geniş mekanı olarak tasarlanan tandirevi ve ona bağlı birimler tandırbaşı (Foto.6), küçük ocak, seki, kurun, kiler-ambar, terekler, tandirevi odaları ve üst örtüsü kırlangıç kubbe ile özel bir tasarım örneği sergiler. Doğu Anadolu Bölgesinde kent ve kırsal konut mimarisindeki çeşitliliğe rağmen Erzurum tandirevinin mimari özellikleri ile birebir örtüşen örneği yoktur. Yalnız Bayburt evlerinde (Uçar, 1998: 152) “yerevi” olarak isimlendirilen tandirevi en yakın benzeri olarak karşımıza çıkmaktadır. Erzurum evleri mimarisinde özelleşen tandirevi, aileyi bir araya toplayan, pişirme ve ısınma amaçlı yere gömülü tandır (Köşklü, 2005: 159), küçük ocağı, pişirme işleminde gerekli malzemenin muhafaza edildiği depolama birimleri, her türlü araç gereç için ayrı ve uygun özellikte terek ve dolapları bulunan, su ihtiyacının karşılandığı kurunu, yanı sıra sekisinde oturulan, misafir ağırlanan çok fonksiyonlu bir mekandır. Tandirevi yada değişik isimlerle anılan bu mekanın çok fonksiyonlu kullanımı aslında Doğu Anadolu evlerinde benzer şekilde izlenmektedir (Köşklü-Tali, 2007: 102-103).

Yedigöl Evlerinin alt katlarını oluşturan tandirevleri geleneksel Erzurum tandirevinin fonksiyonel özelliklerini yansıtmasına rağmen mimarisi ile daha basit bir mekan özelliği gösterir. Bunda evlerin köy evleri olmasının yanı sıra fiziki çevre, iklim şartları, ekonomik koşullar ve yaşam tarzının da etkili olduğu anlaşılmaktadır. İncelenen evlerde tandirevleri dikdörtgen planlı, girişin karşısında tandırbaşı ve duvarlarında terekleri olan bir mekandır (Foto.5). Ahşaptan tandırbaşı kemeri ile tandirevine açılan bu kısımda yere gömülü tandır, üç yönde duvar yüzeylerinde ocak veya nişler vardır.

Geleneksel Erzurum ve Bayburt evlerinde tandirevinin karakteristik üst örtüsü olarak görülen kırlangıç kubbe (Foto.7) (Özkan, 2012: 28) Yedigöl Köyü evlerinde görülmemektedir. Oysa İspir ilçe merkezinde bazı evlerde de uygulanan bu örtü biçiminin yerini Yedigöl Köyü evlerinde mertekli örtü almıştır. Bu örtünün Doğu Karadeniz evlerinde de benzer şekilde uygulanması etkileşimi yansıtan bir özellik olarak dikkat çekmektedir. Kırlangıç kubbenin biçimlenişinde üzerine kat çıkılamaması, sağır duvarlar ve sadece ortasındaki açıklıktan ışık alan dışa kapalı yapısı ve yaşam tarzı diğer etkenlerle birlikte unutulmamalıdır.

Yedigöl Köyü evlerinde oda sayıları değişkendir. Evlerin oda sayılarında alt kat ile üst kat arasında herhangi bir uyum yoktur. Odalarda ocak, makat, kehriz, gusülhane ve dolap, yüklük gibi yapı elemanlarına rastlanmaktadır. Pişirme ve ısınma amacıyla duvarlara yerleştirilen taş ocaklar dışarıya taşıntılı ve üzeri alınlıklıdır (Foto.8). Makatlar (Foto.9), genelde oda giriş kapısının karşısında ve sokağa bakan yönde pencerelerin önünde bulunmaktadır. Yerden 40 -50 cm yükseklikte yapılan makatlar, eğer evin iki cephede penceresi varsa L şeklindedir.

Malzemesi ahşap olan makatların bazılarının ön yüzleri kapaklı dolap şeklinde tasarlanmıştır.

Geleneksel Yedigöl evlerinde kullanılan kehrizler (Foto.10), üzeri ahşap kapakla kapatılıp açılabilen, giderleri ya beden duvarlarından dışarıya ya da borularla duvar içinden evin dışına aktarılan, boyutları 80x80 ile 120x120 cm arasında değişen basit yıkanma birimleridir. Zeminleri ya ahşap ya da betondur. Tabanında suyun kolayca akmasını sağlayacak oluklar/arklar oluşturulmuştur. Gusülhaneler ise kehrizlerin daha gelişmiş örnekleridir. Dışarıdan dolap görünümünde olan gusülhaneler, beden duvarının et kalınlığından faydalanılarak yapılmıştır. Anadolu evlerinde farklı isimlerle anılan gusülhaneler, Doğu Anadolu evlerinde de oldukça yaygındır.

Yedigöl Evlerinde karakteristik özelliklerden biri de dolap ve yüklük (Foto.11) kullanımındır. Genelde odaların içinde bulunan yüklükler kapının sağında ya da solunda olan gusülhaneye alternatif olarak yapılmıştır. Derinliği 70 cm civarında olan yüklüklerin önlerinde çift kanatlı kapaklar kullanılmıştır. Yüklüklerin konumlandırıldığı diğer bir alan ise makatın üzerinde bulunan duvarlardır. Dış cephe duvarlarının et kalınlığı fazla olduğu için hali hazırdaki derinlik yüklük olarak değerlendirilmiştir. Bu durum Anadolu evlerinde oldukça yaygındır. Tek kapaklı dolaplar ise derinliği 30 ile 50 cm arasında değişen nişlerden ibarettir. Ön tarafları kapaklı olan dolapların bazılarının içlerinde raflar mevcuttur.

Yedigöl'de bulunan evlerin kapıları tek veya çift kanatlı ahşap kapılardır (Foto.12). Kapıların üzerinde kapı halkası veya tokmak görülebilmektedir. İncelenen örnekler içerisinde İbrahim Daniş Evi giriş kapısı çift kanatlı üzerinde top başlı çiviler bulunan en güzel örnektir (Foto.13). Kapı kanatlarında ikişerden dört tokmak görülmektedir. Bezemeli aynalıklar üzerinde yer alan tokmalardan biri L biçimli, diğeri ise kapı halkası şeklindedir. Bu tip Erzurum evlerinde yaygın olarak görülmektedir (Köşklü, 2006: 338). Giriş kapılarının arkasında ise Erzurum evlerinde de yaygın görülen metal kilit sistemi görülmektedir (Foto.14,15). Kapıların üzerinde genellikle aydınlatma pencereleri bulunmaktadır. Bu açıklıklar Anadolu evlerinde kimi zaman demir şebekeli, kimi zaman oval, kimi zaman yuvarlak, kimi zaman da dikdörtgen açıklıklar olarak karşımıza çıkmaktadır. Yedigöl evlerinde ise çerçeveleri taşla sınırlandırılmış küçük pencere formundadır (Foto.16).

İncelenen evlerde pencerelerin biçimi ve sayısı değişiklik göstermektedir. Zemin katlarda az sayıda açılan pencereler daha çok küçük açıklıklar yada mazgal şeklinde içeriye şevli olarak yansıyan pencerelerdir. Üst katlarda ise dikdörtgen formlu, içe doğru açılan kanat pencereler görülmektedir. Pencere sövelerinde kesme taş ya da ahşap kullanılmıştır.

Yedigöl evlerinin ön cephesinde ahşaptan basit balkonlara yer verilmiştir. Beden duvarları örülürken dışarıya doğru uzatılan ahşap kirişler üzerine oturan bu balkonlara harici bir merdivenle ulaşılmaktadır. Doğu Karadeniz Bölgesi ve kırsalında da benzer uygulamalara rastlanmaktadır.

Anadolu evlerinin üzerinde genellikle ahşap konstrüksiyonlu ve eğimli bir çatı vardır. Bunun dışında Doğu Anadolu Bölgesi evlerinde düz dam örtü görülmektedir. İspir'in Erzurum'a yakın güney köylerinde erken tarihli tek katlı evlerde bu örtü karşımıza çıkarken Yedigöl gibi Karadeniz'e yakın kuzey köylerinde evlerin üst

örtüleri genellikle ahşap dikmeler ile taşınan iki yana eğimli beşik (semer) çatıdır. Bu çatılar, olumsuz hava koşullarından beden duvarlarının etkilenmemesi için genelde dışa taşırılmıştır ve günümüzde bölge iklimine uygun olan sac ile kaplanmıştır.

Geleneksel Yedigöl evlerinde toprak, taş, ahşap, tuğla, ve metal malzeme kullanılmıştır. Moloz taş cephe örgüsünde, kesme taş beden duvarlarının köşelerinde, ocakların alınlıklarında, bazı evlerin kapı-pencere çerçevelerinde karşımıza çıkmaktadır. Tuğla ise sadece ara duvarların örülmesinde ve bacalarda değerlendirilmiştir. Geleneksel Erzurum evleri (Foto.17) ve İspir ilçe merkezindeki evlerde deprem riskine karşı duvarlarda hatıl denilen ahşap malzemenin hem esneme hemde yükün azaltılması amaçlanarak kullanılması yıkımı en aza indirgeyen bir çözüm olarak Yedigöl evlerinde de uygulanmıştır. Ayrıca köşe taşı olarak adlandırılan büyük kesme taşların duvar köşelerine yerleştirilmesi de aynı amaçla yapılan bir diğer uygulama olarak Yedigöl Köyü evlerinde de karşımıza çıkmaktadır.

Evlerde taştan sonra en çok kullanılan yapı malzemesi ahşaptır. Kapı, pencere, balkon, makat, seki, dolap ve yüklüklerde, gusülhane, kehriz, ambarlarda, odaların zemin döşemelerinde ve tavan kaplamalarında, tandirevlerinin ve diğer birimlerinin üst örtülerinde, bağlayıcı unsur olan hatıllarda, iç ve dış merdivenlerde ve çatıyı taşıyan kirişlerde ahşap kullanılmıştır. Maden ise kapı ve pencere menteşeleri, çiviler, pencere muhafaza parmaklıkları ve kapı tokmaklarında görülmektedir.

Doğu Anadolu Bölgesinde özellikle Erzurum, Bayburt, Kars, Ağrı, Iğdır ve Erzincan'ın kırsal kesimlerinde geçim kaynağı hayvancılık olduğundan ahır kullanımı oldukça yaygındır. Yedigöl evlerinde de ahırlar Reşit Doğan Evinde olduğu gibi ya zemin kata ya da Şahin-Rüstem Daniş Evinde olduğu gibi eve yakın mesafede dışarıda konumlandırılmıştır. İspir'de soğuk iklimin hakim olduğu Doğu Anadolu Bölgesine yakın olan güney köylerde ahırlarda pencere açıklığına yer verilmezken Karadeniz ikliminin hakim olduğu Yedigöl gibi kuzey köylerde pencere açıklığına yer verilmiştir. Hayvanların barınması için yapılan ahırlar, plan olarak dikdörtgen ya da karedir ve oldukça basit düzende ele alınmıştır. Üst örtüleri ahşap mertekli örtüdür ve bu örtü ahır içinde ahşap direklerle ve beden duvarları ile taşınmaktadır. İç mekânda, bir yanda hayvanların yem yedikleri müsürlük, bir yanda su içtikleri ahşap suluklar yer almaktadır. Ayrıca hayvanları bağlamak için yapılan ahşap dikmeler de mevcuttur.

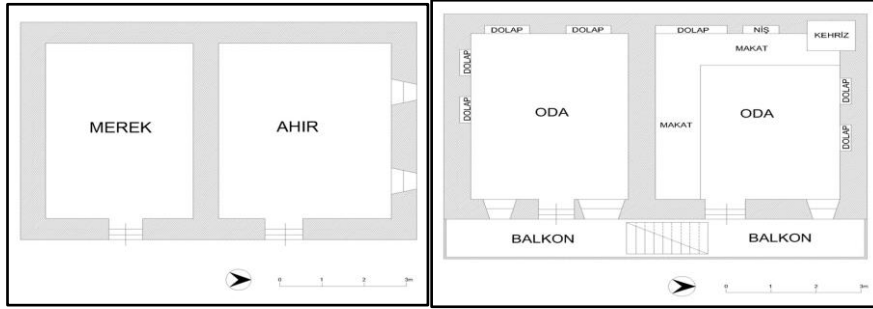
Hayvanların yiyeceği ot, saman ve yemlerin saklandığı birimler olan merakler, hayvancılıkla uğraşan evlerde karşımıza çıkmaktadır. Tıpkı ahırlarda olduğu gibi, evlerde farklı yerlerde konumlandırılan merakler, eğer yapı bünyesinde ise arazinin konumuna göre şekillenmiştir. Kare ya da dikdörtgen planlı olan merakler genelde ahırın yanında bulunmaktadır. Evin bodrumunda yapılan meraklerin üst örtüsü ahırlarda olduğu gibi mertekli örtüdür. Merak yapımı için uygun arazinin bulunmadığı durumlarda evlerin çatı katı değerlendirilmiştir. Yedigöl'de bulunan evlerin ahır ve merak birimleri, Doğu Karadeniz örneklerine daha yakın özellikler sergilemektedir. Şahin-Rüstem Daniş Evinde görülen taştan sağır duvarlı ahırın üst katında ahşap yığma ile yapılan merak kısmı bu gruba güzel bir örnek teşkil etmektedir (Foto.18).

Yedigöl evlerinde tahıl, un, mısır gibi gıda maddelerinin saklandığı, bunun yanı sıra yiyecekleri kemirgenlerden koruyan ambarlar, ahşaptan yapılmıştır. Doğu Karadeniz Bölgesi'nde "Nayla, Sarender, Serender" gibi isimlerle bilinen ve evlerin dışında konumlandırılan ambarların (Foto.19) üzeri beşik çatı ile kapatılmıştır (Foto.20). Yedigöl evlerinde görülen ambarların bu özellikleri geleneksel Erzurum evlerinden farklı Doğu Karadeniz evlerine yakın bir diğer özellik olarak belirlenmiştir.

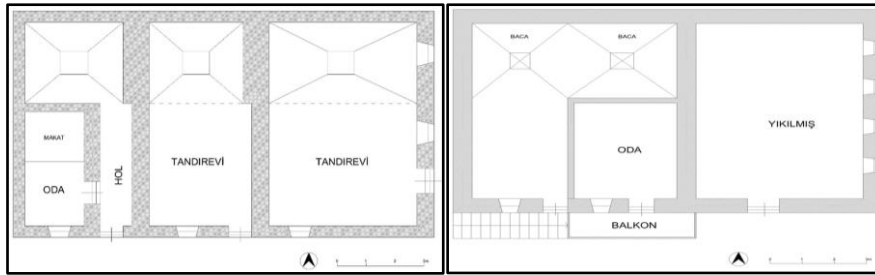
Erzurum/İspir ilçesinin en eski yerleşim yerlerinden biri olan Yedigöl'de XVIII. yüzyıl sonları, XIX. ve XX. yüzyıla ait bu evler, Erzurum evleri ile Doğu Karadeniz Evleri arasında bir geçiş özelliği yansıtmaktadır. Çok fonksiyonlu birimler yerine alt katta tandirevi üst katında odaların bulunduğu sadeleştirilmiş birimler bir yandan Erzurum evleri ile ilişkilendirilirken diğer yandan Doğu Karadeniz evlerinin bölgesel özelliklerini yansıtmaları ile bölgenin kültürel zenginliği içerisinde önemli bir yere sahiptir.

Kaynakça

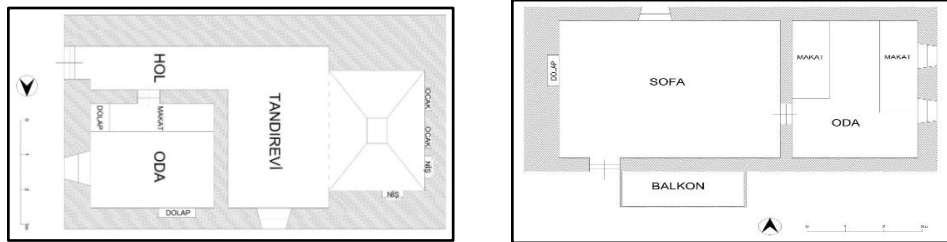
- Başkan, Seyfi. (2008). “Artvin’de Geleneksel Ev Mimarisi” Vakıflar Dergisi, S.31, Ankara, s.71-139.
- Doğanay, Hayati - Orhan, Fatih. (2014). “Şavşat’ta Geleneksel Köy Meskenleri ve Başlıca Sorunları”, Atatürk Üniversitesi Sosyal Bilimler Enstitüsü Dergisi 18 (1), Erzurum, s.273-297.
- Gür, Şengül Öymen. (2005). “Doğu Karadeniz Konutu”, Doğu Karadeniz’de Kırsal Mimari, Milli Reassürans, s.162-212.
- İnanç, Tülay. (2010). Geleneksel Kırsal Mimari Kimliğin Ekoloji ve Sürdürülebilirlik Bağlamında Değerlendirilmesi, Rize Çağlayan Köyü Evleri Örneği, Mimar Sinan Güzel Sanatlar Üniversitesi Fen Bilimleri Enstitüsü (Yayımlanmamış Yüksek Lisans Tezi), İstanbul.
- Kantar, Zehra. (1998). Kırsal Yerleşmelerde Dış Mekân Organizasyonu-Artvin İli Köyleri, (Yayımlanmamış Yüksek Lisans Tezi), Karadeniz Teknik Üniversitesi, Fen Bilimleri Enstitüsü, Trabzon.
- Köşklü, Zerrin. (2006). “Eski Erzurum Evlerinde Kapı Tokmakları”, IX. Ortaçağ ve Türk Dönemi Kazıları ve Sanat Tarihi Araştırmaları Sempozyumu (21-23 Nisan 2005) Bildiriler, Erzurum, s.337-345.
- Köşklü, Zerrin. (2005). “Eski Erzurum Mutfağında Tandır: Yapılışı, Kullanımı Ve Doğu Anadolu’da ki Yeri Üzerine” Anadolu Üniversitesi Sosyal Bilimler Dergisi, C.5, S.2, Eskişehir, s.155-177.
- Köşklü, Zerrin-Tali, Şerife. (2007). “Geleneksel Erzurum Evlerinde Tandrevi (Mutfak) ve Mimarisi”, Atatürk Üniversitesi Güzel Sanatlar Fakültesi Sanat Dergisi, S. 11, Erzurum, s. 97-112.
- Örnek, Raziye Çiğdem. (2015). Erzurum / İspir İlçesinde Geleneksel Ev Mimarisi, Atatürk Üniversitesi Sosyal Bilimler Enstitüsü (Yayımlanmamış Yüksek Lisans Tezi), Erzurum.
- Özkan, Haldun. (2012). “Geleneksel Erzurum Evlerinde Kırlangıç Örtünün Kuruluşu Ve Son Kırlangıç Örtü Ustası Sırrı Alacakanat”, Atatürk Üniversitesi Güzel Sanatlar Enstitü Dergisi, S: 28, Erzurum, s.19-37.
- Sümerkan, Mustafa Reşat. (1990). Biçimlendiren Etkenler Açısından Doğu Karadeniz Kırsal Kesiminde Geleneksel Evlerin Yapı Özellikleri, K.T.Ü Fen Bilimleri Enstitüsü, (Yayımlanmamış Doktora Tezi), Trabzon.
- Uçar, Hatice. (1998). Bayburt ve Bayburt Evlerinin Mimarlık Tarihindeki Yeri, Atatürk Üniversitesi Sosyal Bilimler Enstitüsü (Yayımlanmamış Doktora Tezi), Erzurum.



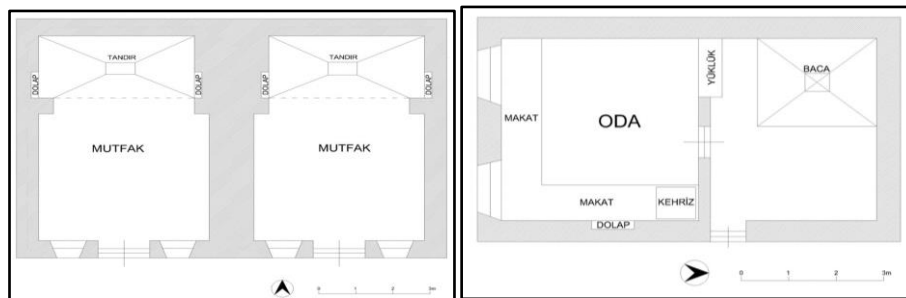
Çizim 1-2: Reşit Doğan Evi Alt ve Üsk Kat Planları



Çizim 3-4: Bahri Doğan Evi Alt ve Üst Kat Planları



Çizim 5-6: İbrahim Daş Evi Alt ve Üst Kat Planları



Çizim 7-8: Şahin-Rüstem Daş Evi Alt ve Üst Kat Planları



Foto 1: Reşit Doğan Evi



Foto 2: Bahri Doğan Evi



Foto 3: İbrahim Daniş Evi



Foto 4: İbrahim Daniş Evinde Tandirevi



Foto 5: Şahin-Rüstem Daniş Evi



Foto 6: Erzurum Hanağası Evinde Tandırbaşı ve Küçük Ocak

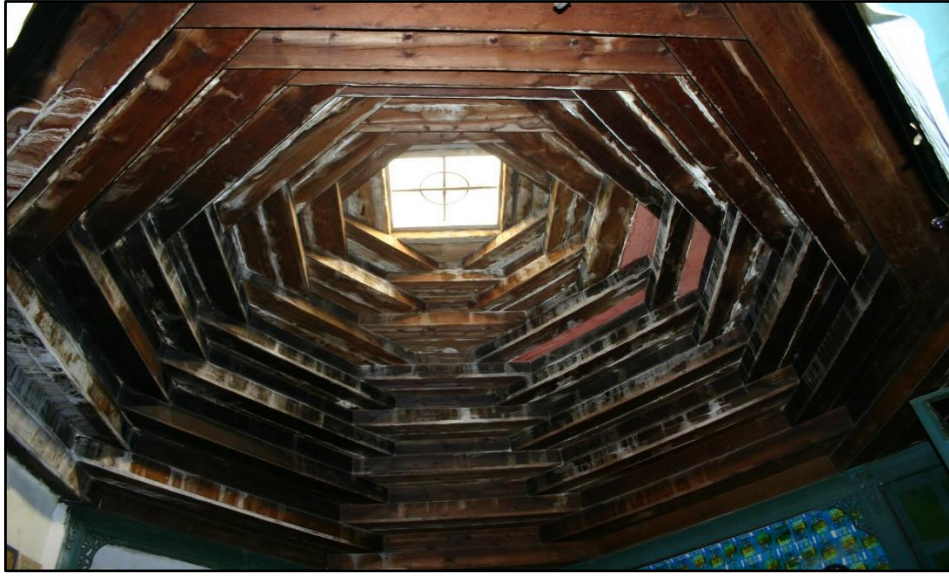


Foto 7: Erzurum Hanağası Evinde Kırlangıç Kubbe



Foto 8: Reşit Doğan Evinde Ocak



Foto 9: İbrahim Daniş Evinde Makat



Foto 10: Şahin-Rüstem Daniş Evinde Kehriz



Foto 11: Reşit Doğan Evinde Dolap

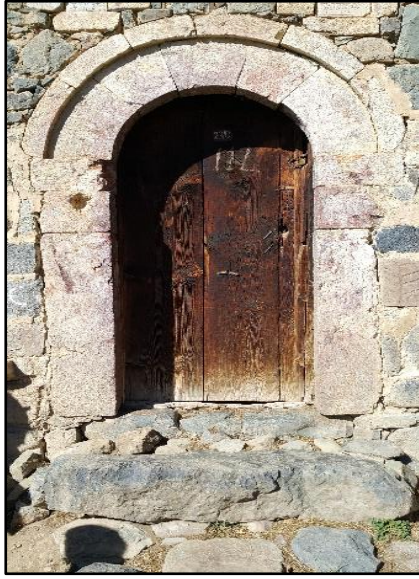


Foto 12: Bahri Doğan Evinde Kapı



Foto 13: İbrahim Daniş Evinde Kapı



Foto 14-15: İbrahim Daniş Evinde Kapı Kilitleri



Foto 16: İbrahim Daniş Evinde Aydınlatma Penceresi



Foto 17: Erzurum Kemal Algur Evi



Foto 18: Şahin-Rüstem Danış Evinde Ahır ve Merek



Foto 19: Gümüşhane/Torul Yücebelen Köyünden Serender Örneği



Foto 20: İbrahim Danış Ev

