

# KAYAPINAR HÜYÜĞÜ BULUNTULARI

RACİ TEMİZER

1949 yılında, Tokat'ın Artova ilçesinin Ayazmayeni köyü civarında, Kayapınar mevkiinde, izinli olarak define aramak maksadiyle kazı yapan Artova'lı Yusuf Erdost'un bulduğu eserler, Eski Eserler ve Müzeler Genel Müdürlüğüne getirilmişti. Bunlar, adı geçen yerde bir hüyükün varlığını ve bu kazı ile tahrip edildiğini gösteriyordu.

1952 Ağustosunda yerinde yaptığımız araştırma sonunda<sup>1</sup>, Kayapınar hüyükünün Pazarlı<sup>2</sup>, Büyük Göllücek<sup>3</sup> tipinde bir yerleşme yeri olduğunu gördük.

## *Hüyükün mevkii ve şekli :*

Kayapınar hüyükü, Artova ilçesinin 17 Km., Taşpınar köyünün 11 Km. kuzeyinde, Ayazmayeni köyünün 3 Km. güneyindedir (Lev. I). Sivas-Samsun demir-yolu üzerinde, Artova-Ulus istasyonları arasında ve demir yolunun 3 Km. kuzeyindedir. Sularını Akdağ silsilelerinden alıp, Bebek deresine (Silis vadisine) akıtan ufak su yarınlarından birinin sırtı üzerindedir. Yeşilırmağın Kazova'yı geçtiği yerde ve Taşlıhüyük köyü civarında menbaı olan Çekerek ırmağının bir kolu, Akdağ ile Deveci dağlarını yararak, Bebek deresinden Kunduz boğazına geçmekte ve orada asıl ırmağa (Çekereğe) dökülmektedir.

Ağustos ve Temmuz aylarında dahi kâfi miktarda suyu olan bu münbit vadiye bakan Kayapınar hüyükü, Akdağ silsilelerinde yer yer görülen kalker bloklardan bir tanesi üzerine kurulmuştur

<sup>1</sup> Bu yazımızın hazırlanmasında büyük yardımı geçmiş olan Sayın Prof. Dr. Tahsin Özgüç'e; bu buluntuları neşretmemize müsaade eden Arkeolog Necati Dolunay'a; her zaman olduğu gibi, bu seferde yardımlarını esirgemiyen ve benimle beraber Kayapınar hüyüküne kadar yorulmak zahmetinde bulunan Arkeolog Mahmut Akok'a teşekkürlerimi sunmayı borç bilirim.

<sup>2</sup> Koşay, Hamit Zübeyr, Pazarlı Hafriyatı Raporu, Ankara 1941 (kısaltılışı: Pazarlı) s. 1-11.

<sup>3</sup> Belleten, 46, s. 471-472.

(Res. 1). Bu kitle Bebek deresine doğru dikçe, dağa doğru düz bir şekilde yayılmakta ve böylece geniş bir düzlük meydana getirmektedir.

Kayapınar hüyüğü, işlek yollarla münasebeti bulunan, yanındaki pınardan başka, akar suları bol olan, taş malzemesi hazır, ormanlık bir bölge içinde ve tahkimi kolay bir muntıkada teşekkül etmiştir.

Kayapınar hüyüğü, oval biçimde olup, genişliği 45 m., uzunluğu 70 metredir (Lev. II). Definecilerin ifadesine ve yerinde kalan küçük parçaya göre, yüksekliği aşağı-yukarı 2.5 metredir. Bebek deresine nazaran yüksekliği 60 metredir. Kuzeyinde, Ayazmayeni köyü istikametinde (hüyükten 70 metre mesafede) bir pınar ve pınarın üst tarafındaki kalker kitlenin bir tanesinde, içi toprak dolu, bir mağara vardır.

Hüyüğün batısındaki sırtlardan biri üstünde, köylüler tarafından araştırılmış bulunan iki Tümüls izi görülmektedir.

#### *Hüyüğün maktası :*

Hüyüğün kuzey kısmında korunan maktasını tetkik ettik. Kenara düşen bu maktada birbirinden kolaylıkla ayrılan üç medeniyet katı tesbit edildi (Lev. III). Burada anakaya iki yana doğru alçalmakta, ortasına doğru yükselmektedir. İlk medeniyetin enkazı da bu şekilde uymakta, yani, toprak kitlesi kenarlarda kalınlaşmakta, ortada hafiflemektedir. Koyu toprak renginde olan bu yığıntıdan topladığımız çanak-çömlek parçaları bu seviyenin Kalkolitiğe tekabül ettiğini göstermektedir. Burada, zikre değer yangın, ocak ve duvar izleri görülmemiştir. Bunun üstündeki medeniyet katının maktası, altındakinden daha kalın olup, bol miktarda Alishar'ın Ia-b çağına ait çanak-çömleği muhtevlidir. Toprak daha açık renkli ve yer yer kırmızı izler olup, küllüdür. Bu seviyede kırmızı ve siyah renkli kalıntılarıyla iyice belli olan bir ocak ve himleri Kalkolitik medeniyete kadar inen taş temeller, yerinde durmaktadır. Bunlar Bakırçağı medeniyetinin ilk mimarlık seviyesine aittir. Yüksek kısımlarda, daha geç mimarlık seviyeleri de beklenebilir. Üstteki seviye, eteklere doğru incelen, merkeze doğru kalınlaşan; ve içinde bol miktarda nakışlı ve tek renkli çanak-çömlek bulunan medeniyete aittir. Açık renkli olan bu maktası, eserlerine göre, Frig'lere aittir. Kenarda, Hitit eserleri veren bir maktası yokluğu dikkate şayandır. Bu, Hititlerin hüyüğün yalnız mer-

kezinde oturduklarını, iskân yerinin bu çağda küçüldüğünü ve Hitit tabakalarının defineciler tarafından kaldırıldığını göstermektedir. Frig maktainda Bakırçağı medeniyetine nüfuz eden himler görülüyordu. Bugün yerinde duran küçük bir toprak yığıntısına göre çizilen bu maktada, büyük yangınlara tanıklık eden izlere rastlanmamıştır.

*İlk kat=Frige Çağı :*

Hüyüğün korunan maktainın göre, son iskânın 1.5 metre kalınlığında iki yapı katını ihtiva etmiş olması mümkündür. Maktadaki kalıntılar, üst seviyeye ait yapı taşlarının, İç-Anadolu'daki Frige şehirlerinde görüldüğü gibi, irili-ufaklı, düzensiz, toplama olduğunu öğretir.

Elimizde, bu devri karakterlendiren çanak-çömlekten müteşekkil bir koleksiyon bulunmaktadır. Bunların tam olanları, hüyükü kazanlar tarafından bulunmuş, diğerleri de yerinde, tarafımızdan derlenmiştir. Definecilerin Ankara'ya getirdikleri kaplardan biri boya ile nakışlı, geri kalan ondördü tek renklidir. Definecilerin attığı topraktan toplanan parçaların (bir tesadüf dahi olsa) çoğu boyalı idi. Bu bakımdan definecilerin elde ettikleri nakışlı kapları, güzelliklerinden dolayı, saklamış olmaları mümkündür.

Bu çanak-çömleği, boyalı-nakışlı ve tek renkli-nakışsız, olmak üzere, ikiye ayırmak lazımdır:

1 — Boyalı kapların çoğu kırmızı astarlı, perdahlı, siyah ve kahverengi hendesî motiflerle bezelidir. Üç parça yeşilimsi-krem astarlı ve kahverengi nakışlı; bir tanesi kahverengi astarlı ve koyu kahverengi ile boyalı; sonuncusu da, Frige çağının geç safhadaki tekniğine uyacak şekilde, parlak krem astarlı ve hem kahverengi, hem de kırmızı ile boyalıdır. Kum karışık hamurları daima iyi elenmiştir. Böylece, elimizdeki parçaların hemen hemen hepsi Boğazköy, Alışar ve Karahüyük'te Frige çağının eski safhasına ait olan kapların tekniğindedir.<sup>4</sup> Bunları aşağıdaki tiplere ayırmak mümkündür:

*Çanaklar:* Dışarı çekik ağız kenarlı, hafif boyunlu, derinlikleri az, kulpsuz ve düz diplidir (Res. 2). Boya, doğrudan doğruya astarı üstüne ve ağız kenarları ile boyunlarına tatbik edilmiştir.

<sup>4</sup> K. Bittel und G. Güterbock, Boğazköy I; Abhdl. d. Preuss. Akad. d. Wiss. 1935, Phil. Hist. Kl. Nr. I (kısaltılışı: APAW) s. 59; OIP 29, s. 306-308; Özgüç, Tahsin ve Nimet, Karahüyük Hafriyatı Raporu-1947, Ankara-1949 (Kısaltılışı: Karahüyük) s. 34.

Motifler, içleri taranmış üçgenler, birbirine bağlanan ve iç-içe giren kavisler, basit-eğri hatlar ve baklava dilimlerinden ibarettir. Frig çağının eski safhasında görülen bu çanaklar, geç safhada da kullanılmış olup, İç-Anadolu'da bu devre ait her merkezde bulunur <sup>5</sup>.

*Vazolar*: Ağız kenarları korunmamış olmalarına rağmen, silindirik boyunlu, yuvarlak karınlı olarak tamamlanabilir <sup>6</sup>. Bunların kırmızı astarı, kahverengi dalgalı hatlar, zikzak şeritler ve tek merkezli dairelerle, süslüdür. Yeşilimsi krem astarlı, kahverengi ile boyalı tek kulp parçası, Alişar <sup>7</sup>, ve Gordion <sup>8</sup> da çok görülen, şerit kulplu maşrapalardan bir tanesine ait olmalıdır.

Nakışlı kapların en güzeli, yalnız ağız kenarı hırpalanmış olan, yonca ağızlı bir testidir (Res. 3). İnce elenmiş hamuru kiremidî-kırmızı astarlı, perdahlıdır. Boynu dibinden gövdenin ortasına kadar olan kısmı beyazımsı kremle boyandıktan sonra, koyu kırmızı ve kahverengi paralel şeritlerle kuşatılmış ve şeritler arasındaki kısımlar da satranç tahtası motifi ile bezenmiştir. Ayrıca testinin göğsü, kum saati ve noktalarla süslenmiştir. Kulbun bir tarafından öbür tarafına kadar devam eden nakışlı saha, Koloni devrinin yalnız göğüsleri boyanan testilerinden ehemmiyetsiz bir şekilde ayrılır <sup>9</sup>. Kulbunun kesiti yuvarlak, dibi geniş ve düzdür. Bu testilerin daha ufak ve daha iri boyluları, hemen hemen bütün Frig şehirlerinde görülmektedir <sup>10</sup>. Testi, Frig'lerin geç safhasına ve M. Ö. aşağı-yukarı VI. yüzyılın ilk yarısına aittir <sup>11</sup>.

2 — Tek renklileri hamurları ince elenmiş kaplarla, bazıları iri kum taneli, bazıları astarsız ve perdahsız, kaba mutfak kaplarına aittir. Çoğu gri, koyu gri ve siyah renkli olan bu kapların dördü kiremidî, açık kehverengidir.

Tabaklar, gri hamurlu, gri astarlı ve perdahlı; sağlam olanı derince ve düz diplidir. Bu, en çok kullanılan bir tiptir <sup>12</sup>.

<sup>5</sup> OIP 29, s. 403-404; Karahüyük. Lev. 14, 2, Lev. 22, 2; APAW I. Lev. 19, 12, 13.

<sup>6</sup> OIP 29, Lev. 9, a259; Karahüyük. Lev. 24, 4.

<sup>7</sup> OIP 29, Res. 408-410.

<sup>8</sup> Yeni Gordion kazılarında bulunmuş olup, 160-P 45 kazı numaralıdır.

<sup>9</sup> K. Bittel, *Kleinasiatische Studien*, Berlin-1942, s. 151 v.d.

<sup>10</sup> Karahüyük, s. 27 Lev. 15, 6-9; Lev. 22, 1; Pazarlı. Lev. 17, 6645; OIP 30. Res. 41, 636; Res. 42, c80 ve Res. 43, d 2357.

<sup>11</sup> Belleten 40, s. 580 v.d. da (Tahsin Özgüç); son olarak da K. Bittel (*Grundzüge der Vor-und Frühgeschichte Kleinasiens*, Leipzig-1950, s. 73 v.d; s. 90 v.d. da) bu meseleyi incelemiştir.

Maşrapalar da boldur. Bunlar da yonca ve yuvarlak ağızlı olmak üzere, ikiye ayrılır:

Yonca ağızlılardan ilki kiremidî kırmızı astarlı ve perdahlıdır. Ağız kenarından yukarıya doğru yükselen yuvarlak kesitli kulbu karına, bir genişlik meydana getirmek üzere, birleşmektedir. Kısa boyunlu, geniş ve düz diplidir (Res. 4).

İkincisi gri-siyah astarlı, parlak perdahlı, şerit kulplu; diğerinden daha geniş ve yuvarlak, düz diplidir (Res. 5). Geri kalan ikisi gri astarlı ise de, perdahsızdır. Her ikisinin de ağız kenarları kırıktır. Bunlar da, diğerleri gibi, Frig merkezlerinin hepsinde bulunmaktadır<sup>13</sup>. Yonca ağızlı maşrapalar ve yonca ağızlı testiler Koloni çağından ve Truva-Yortan'da Eski Tunç devrinden itibaren kullanılmaktadır<sup>14</sup>. Yalnız bunların dipleri Frig çağında, mübalağalı bir şekilde genişlemiştir. Bu maşrapaların, Tümülüslerden çıkarılan madenî maşrapaların taklidi olduğu aşikârdır.

Yuvarlak ağızlıların bir tanesi kirli gri hamurlu, astarsız, perdahsız ve islidir (Res. 6). Kesiti beyzî kulplu, düz dipli ve boynu çizgildir. İkincisi kahverengi astarlı, islidir. Şekli diğerinden farksızdır. Bunlar, kaba mutfak kaplarıdır. Frig'lere ait mutfak kaplarının hangi safhaya tekabül ettiğini, kazı yapmaksızın söylemek mümkün değildir.

Gaga ağızlı testilerin ilki, gri astarlı, perdahlıdır (Res. 7). Kenarları hafif içeri çekik, gaga ağzının kulba birleşen kısmı geniş bir sath halinde dışarı taşkırtır. Bu testi tipi Frig devrinde en çok sevilen bir örnektir. Ortası oluklu şerit kulplu, geniş-düz diplidir. Bunların boyalı ve boyasızları Frig medeniyetinin her iki safhasında da bol miktarda görü lür<sup>15</sup>. Bunlar Anadolu'nun, eski gaga ağızlı testi tipini devam

<sup>12</sup> OIP 29, Res. 405 e 1019; Belleten 46, Lev. 87 üst sırada soldan birinci; Pazarlı Lev. 14, alttan birinci sıra, sağdan birinci.

<sup>13</sup> Karahüyük, Lev. 30, 7; OIP 30, Res. 36, d 563; Lev. 9, c 697, Res. 37, d 2002, e 1113, Res. 50, c 184, d 542; Koşay, Hamit Zübeyr, Alacahüyük Hafriyatı Raporu 1936 (kısaltılışı: Alaca-1936) Lev. 4, 1; Belleten 40, Lev. 77, 24.

<sup>14</sup> Özgüç, Tahsin, Kültepe Kazısı Raporu 1948 Ankara (kısaltılışı: Kültepe-1948) s. 64.

<sup>15</sup> Karahüyük, Lev. 27, 1-2; OIP 29, Res. 413, e 2247, Res. 411, e 255; OIP 30, Res. 70; OIP 29, Lev. VIII, a 516; Pazarlı, Lev. XVI, üst sırada birinci; Belleten 40, Lev. 78, 26. Frig Tümülüslerinde bulunmuş olan tunç testiler Kayapınar buluntularının madenî kapların taklitleri olduğunu anlatır. Belleten 40, Res 33; Türk Tarih Arkeolojya ve Etnoğrafya Dergisi (Kısaltılışı: TTAE Dergisi) I, s. 17, No: 18.

ettirmektedir. Frig'ler çağında bu tipe eklenen en mühim iki hususiyetten biri gaga ağzının dışarıya doğru genişçe ve düz bir satıh halinde taşması; diğeri de dibinin geniş ve düz oluşudur. Biz bu testi, şeklinden ziyade, tekniğine göre Frig'lerin Eski safhasının sonuna veya intikal safhasına tarihlendirmeye ve M. Ö. VIII. yüzyılın sonuna kadar yükseltmeye taraftarız.

İkincisi siyah astarlı, parlak perdahlıdır (Res. 8). Diğerinden ağız kenarı ve kulbunun yukarıya doğru kalkık oluşu, gövdesinin basıklığı ile ayrılır.

Çift kulplu vazolardan büyüğü kiremidî-bej astarlı, perdahlıdır (Res. 9). Astarı, ağız kenarının içine doğru devam eder. Geniş ve yayvan ağızlı olup, mütenazır kulpları uzun boynunun üst kısmını omuzuna bağlar. Dibi düz ve geniştir.

Açık kahverengi astarlı olanı, ilkinden, yonca ağızlı oluşu, kulplarının ağız kenarını omuzun keskin kısmına birleştirmesi ile ayrılır. İç-Anadolu'da bu tipe ait kapların sayısı çok azdır. Esasen bu tip de II. Truva'dan itibaren bilinmekte ve meselâ, yonca ağızlı Eski Hitit devri üstünden bu çağa kadar uzamaktadır<sup>16</sup>. Biz bu iki örneğin tekniğine ve Alishar'daki eşinin tabakasına göre<sup>17</sup> 4bM katiyle çağdaş olacağını tahmin ediyoruz.

Vazoların hamurları ince elenmiş olup, bir tanesi kiremidî-kırmızı, diğeri ikisi gri renklidir. İlkinin ağız kenarı, geniş bir satıh meydana getirecek şekilde, dışarı taşkırtır (Res. 10). Gövdesi üç geniş yivle süslüdür. İkincisi, irice ve daha kısa boyunludur. En küçüğü, ip delikli, mütenazır iki kulplu olması bakımından ilk ikisinden ayrılır.

Karşımızda, İç ve Batı Anadolu'da Eski Tunç çağındanberi kullanılan ve esasında madenî kapların taklidi olması icabeden yerli bir kap şekli mevcuttur. Yukarıdaki kaplarda da görüldüğü gibi, Frig'ler burada yeni şekiller yaratmamış, mevcutları kabullenmiş ve onları kendi teknik ve zevklerine göre tâdilen imâl etmişlerdir<sup>18</sup>.

<sup>16</sup> Götze, A. Kleinasien (Kulturgeschichte des Alten Orients) München-1933, Res. 5 üst sırada soldaki.

<sup>17</sup> OIP 29. s. 339, 390 ve Res. 430, e 1286; OIP 30, Res. 47, d 1155, Res. 48, e 876, c 2429 Ağız kenarları kırık olmakla beraber, OIP 30, Res. 47 d 355.

<sup>18</sup> K. Bittel, Kleinasiatiscbe Studien, s. 116 v.d.

*İkinci Kat=Hitit Çağı :*

Hüyükte yapılan araştırmalarda, Hitit yapıları hakkında herhangi bir bilgiye sahip olamadık. Yalnız, iskân yerinin bu çağda sahasını küçülttüğü ve mağaraya doğru genişlediği görülen Frig şehri kadar, büyük bir sahayı kaplamadığı anlaşılmaktadır. Bu devri maktada tesbit edemedik; fakat elimizdeki çanak-çömleğin, damga mühürlerinin buradan getirildiği muhakkaktır.

Uzun boyunlu, boyunlarına bakınca kısa, yumurta gövdeli, yuvarlak dipli testiler (Res. 11), deve tüyü astarlıdır. Dip kısımları, astarlanmadan, topraklarının renginde bırakılmıştır. Bunlar Kolonistler çağında kullanılmamıştır. Kültepe ve Alishar'da, yuvarlak ağızlı testilerin bolluğuna rağmen<sup>19</sup>, bu tipe girenler bulunmamıştır. Buna mukabil, Alacahüyük'te Orta Hitit Katında ve Büyük Hitit çağında kullanıldıkları anlaşılmaktadır<sup>20</sup>. Gaga ağızlı bir testiye ait tek parçaya tesadüf edilmiştir.

Kulpsuz çanak içeri çekik kenarlı olup, ağız kısmı şarap kırmızısı astarlı, geri kalan kısmı toprağının rengindedir (Res. 12a). Bu tip, tekniği müstesna, bütün Hitit devri boyunca kullanılmıştır<sup>21</sup>. Çanakların dışarı taşık kalınca kenarlısı, keskin omuzludur. Bunların da yalnız ağız kenarı içi ve kenarından omuz keskinliğine kadar olan kısmı kahverengi ve kırmızı ile astarlanmıştır. M. Ö. 2000 yılından itibaren kullanılmağa başlanan bu çanakların ikisi yatık ikisi dik olmak üzere, dört mütenazır kulpu vardır. Aynı tekniğe göre yapılanların Kültepe'deki bolluğu, Alishar, Boğazköy'deki benzerlerinin tabakaları gözönünde tutulursa, bunların da Eski Hitit veya Koloni devrine ait oldukları anlaşılır<sup>22</sup>. Alacahüyük'ün beyaz astarlı gövde parçaları burada da mevcuttur<sup>23</sup>.

<sup>19</sup> OIP 29. Lev. V, e 28, b 1678, Res. 181, d 2439, d 2806; Kültepe 1948, Lev. 38, 159, 160.

<sup>20</sup> Koşay, Hamit Zübeyr, Alacahüyük Kazısı 1937-1939, Ankara-1951 (kısaltılışı: Alaca-1937-1939) Lev. 45. Res. 1, Lev. 48. Res. 2. Lev. 49. Res. 2, Lev. 41 Res. 1.

<sup>21</sup> Kültepe-1948, Lev. 45. Res. 367; Arık, Remzi Oğuz, Alacahüyük Hafriyatı 1935, Ankara-1937 (Kısaltılışı: Alaca-1935) Lev. 69. AL 71, Lev. 25. AL 15; OIP 29. Res. 166 d 2830; Alaca-1937-1939. Lev. 43, Res. III.

<sup>22</sup> OIP 29. Lev. IV c 1096; Alaca-1937-1939 Lev. 43, Res. 5; Kültepe-1948 Lev. 45, Res. 203, 205, Lev. 46 Res. 209, 212, 214, ve s. 68 v.d.

<sup>23</sup> Alaca-1937-1939, s. 13.

İki damga mühürden steatitten yapılmış olanı, tutamaklı-delik kulplu, kurs kaidelidir. Yuvarlak mühür satında damgayı ikiye ayıran çizginin iki tarafında bazıları düzenle, bazıları rastgele konmuş nokta ve çizgilerden ibaret bir motif vardır (Res. 12b). Bu mühürün, şekline ve desenine göre, M. Ö. II. binyılın ilk çeyreğine ait olduğunu düşünüyoruz. Buna benzeyen örnekleri Alishar<sup>24</sup> ve Kültepe'de<sup>25</sup> de görüyoruz.

Mahrut kulplu olarak tamamlanması icabeden<sup>26</sup> kiremidî renkteki pişmiş toprak mühürün kaidesine, tek merkezli daireler işlenmiştir (Res. 12c). Mühürlerin tabiî ölçüsüne nazaran, büyük olan bu vesikanın benzerlerine Alishar'ın II. katında da rastlanmıştır<sup>27</sup>. Alishar Hitit tabakaları M. Ö. 1500 yılından daha eskiye ait olduğundan<sup>28</sup>, bu eserin de bu devre tarihlendirileceği muhtemeldir. Esasen Kültepe'de bulunmuş olan mühürler de buna uymaktadır<sup>29</sup>.

*Üçüncü kat = Alishar I a-b medeniyeti :*

Teknik ve şekillerine göre, bu devre aidiyeti kabul edilen eserlerin en mühimlerini çanak-çömlek, madenî kap-kacak, harp aletleri teşkil eder. Bütün madenî eserlerin bu devre ait oluşu çok mühimdir. Bunlar, Anadolu'daki madenî eserler koleksiyonunu zenginleştirmektedir.

Hafifçe dışarı taşık kenarlı, yuvarlakça dipli, kulpsuz çanağın hamuru iri kum tanelidir (Res. 13). İç-i dışı kahverengi astarlıdır. Bu çanak tipi, bu medeniyetin her safhasında kullanılmıştır<sup>30</sup>. Açık

<sup>24</sup> OIP 29, Res. 249, d 2970, 2422.

<sup>25</sup> Kültepede bulunmuş olan Kt. b/k 457 numaralı ile; OIP 29, Res. 249, b 1699, Res. 248 d 871 dekiler, desenleri itibariyle, mühürümüze benzemektedir. Aynı benzerliği İstanbul'dan satın alınmış olan tunçtan kurs biçimli mühürde de görmek mümkündür (Legrain, L, The Culture of the Babylonians, Philadelphia, 1925, Lev. 26, No: 519).

<sup>26</sup> OIP 29, Res. 258 alt sıra.

<sup>27</sup> OIP 29, Res. 258 e 701, e 25, e 440, d 147, c 2533.

<sup>28</sup> Özgüç, Nimet, Arkeoloji araştırmaları 2, Ankara-1945, s. 86 v.d.

<sup>29</sup> Kültepe'de 1950 de bulunmuştur. Kt c/k 8 kazı numaralıdır.

<sup>30</sup> TTAE Dergisi II, s. 30 A. B. 365; S. Lloyd and N. Gökçe, Excavations At Polathı (Anatolian Studien, Volum I, 1951) (Kısaltılışı: Polathı), Res. 11 üst kısımda 4, Lev. 5; Po. H. 6; Alaca 1937-1939, Lev. 99, Res. 7, Lev. 105 Res. 4; OIP 28, Res. 176; 22, 16, 11, Lev. 8, e 1621; Kansu, Şevket Aziz, Eti Yokuşu Hafriyatı Raporu (1937) Ankara 1940, Şek. 64 soldan birinci.



kahverengi astarlı, perdahlı, boyunlu bir vazonun (Res. 13) dibi hafifçe çukurlaştırılmıştır. Gövdesi derin ve düzensiz oyuklarla süslüdür. Basık gövdeli, dışarı taşık ağız kenarlıdır. Bakırçağının geç safhasında çok kullanılmış olan bu vazo tipinin ince cidarlı cam gibi, parlak astarlı neveleri de sevilmektedir<sup>31</sup>. Madenî örnekleri taklit eden bu kapların gümüş, tunç ve hattâ altından yapılanları da vardır<sup>32</sup>.

Defincilerin attığı topraktan ve hüyükün kurtulan kısmından topladığımız parçalar arasında da hafifçe içeri çekik ağız kenarlı kırmızı astarlı, perdahlı çanaklar vardır (Res. 14a). Astarın cam gibi ince hali ve Karaoğlan eserlerine müşabeheti, bunların Bakırçağının son safhasına ait olduğunu gösterir<sup>33</sup>. Dışarı çekik ağız kenarlı, kırmızı astarlı olanı derincedir. Şerit kulplu çanak kahverengi astarlıdır. Tek maşrapa kırmızı astarlı, boyunlu, yumurta gövdeli ve memelidir<sup>34</sup>. Bunların hiçbiri, İç-Anadolu'da bilinen çağdaşlarına mahallî bir özellik dahi ilâve etmemektedir.

Madenî esere gelince; henüz tahlil ettirilemediğinden tunç veya bakır olup olmadıklarını söyleyemeyeceğiz. Bunlar, tam ve tamamlanabilen üç kaptan ibarettir. İlki, Anadolu'da çok ender raslanan bir tipe ait olması bakımından ehemmiyetlidir. Esasen İç Anadolu'da, Alacahüyük mezarlarından çıkarılanlarla, Polatlı'dan getirilmiş olan bir testi ve Ahlatlıbel'dekiler bir yana bırakılırsa, madenî kapların azlığı ve Kayapınar buluntularının kıymeti anlaşılır. Bugünkü benzerlerine göre, Çaydanlık olarak adlandırdığımız bu kap, yuvarlak gövdeli, yuvarlak dipli, ağız kenarı iki yivlidir (Res. 15). Omuzu üstünde ve kulp çengeli altında, silindirik biçimli, hafifçe yukarı bükülmüş emziği vardır. Omuzun üstündeki mütenazır kulp bağlantıları yassı ve açıklıkları mütebariz olmayan birer çengel biçimindedir. Bunlar, kabın ağzına doğru kıvrılmıştır. Ortalarında, çengelin dirsek yaptığı yerde, birer deliği vardır. Deliklerden geçirilen madenî çubuk, aynı zamanda, ortası delik olan

<sup>31</sup> Alaca-1937-1939, Lev. 102, Res. 1; OIP 28, Lev. 8, b 94, Res. 177, 38-48; III. TT-Kongresi (Özgüç, Tahsin, Samsun Hafriyatının 1941-1942 yılı neticeleri) Lev. 7, 1; TTAE Dergisi II, s. 47 No: 75.

<sup>32</sup> Alaca-1937-1939, Lev. 131, 17, 16; Lev. CLXXV, Res. 2, Lev. CLXXVI Al. D. K. 2.

<sup>33</sup> III. Türk Tarih Kongresi s. 398 v.d. ve 98 v.d.

<sup>34</sup> Alaca-1937-1939, Lev. Cl, Res. 1b.

kulpun ucuna da geçirilmekte ve böylece bir sepet kulp meydana gelmektedir. Kulp kesiti yuvarlaktır. Kulp bağlantılarının çaydanlığa birleştirilişi ve kabın üzerindeki karıncalanmalar, çaydanlığın *Döküm olarak* yapılmış olduğunu gösterir.

Alacahüyük'te K mezarında (Kat. 7) bulunmuş olan yılan kabartmalı gümüş kap, çaydanlığımızın en yakın benzeridir<sup>35</sup>. Gövdesinin basıklığı, yılan kabartması, süzgeçli tunç emziğinin gaga biçimi, ağız kenarındaki yivlerin bolluğu tunç kulbunun gövdeye birleşme şekli, teferrüata ait ayrılıklarıdır. Bundan başka, aynı yerde (Kat. 6) T mezarından çıkarılmış olan Tunç emzik ile tunç kulp da Kayapınar çaydanlığının emzik ve kulbuna benzemektedir<sup>36</sup>. Truva çaydanlığının tunç gövdesinde, halka dibinde, kıvrık emziğinde ve mahallî bir ayrılık gösteren kulp çengellerinde bir hususiyet sezilmekte ise de<sup>37</sup>, esasları itibariyle bütün bunlar Kayapınar çaydanlığının mensup olduğu kap nevine aittir. Bu vesikalar aynı zamanda Kayapınar çaydanlığının devrini tayin etmemize yaramaktadır.

Vazonun karnından aşağısı eksiktir. Ağız kenarı pişmiş toprak vazolarda olduğu gibi, dışarıya doğru genişçe bir satıh meydana getirmektedir (Res. 16). Uzunca boyunlu vazo Alacahüyük'ün kısa boyunlu, basık gövdeli, altın vazoları tipindedir<sup>38</sup>. Çok rastlanan pişmiş toprak vazolar, madenî örneklerin taklididir.

Zikzak yivlerle süslü, boyun ve ağız kısmı eksik irice parça bir testinin gövdesine aittir (Res. 16). Dibi pişmiş toprak kaplarda görüldüğü gibi, parmakla, hafifçe çukurlaştırılmıştır. Kulp ve ağız kısmı korunmamış olmasına rağmen, bu iri parçayı Alacahüyük<sup>39</sup> ve Polatlı'nın<sup>40</sup> gaga ağızlı, madenî testilerine göre tamamlamayı düşünüyoruz. Bu çağın pişmiş toprak kapları da aynı şekilde yivlerle süslenmektedir<sup>41</sup>.

<sup>35</sup> Alaca-1937-1939 Lev. 178.

<sup>36</sup> Alaca-1935, Lev. 267. Al. 1822 ve Lev. 269 Al. 1829.

<sup>37</sup> Schmidt, H, *Trojanischer Altertümer*, Berlin-1902, s. 247 No: 6147.

<sup>38</sup> Alaca-1937-1939, Lev. 131, 17, 16; Lev. 175 Res. 2, Lev. 176 AL. D. K. 2.

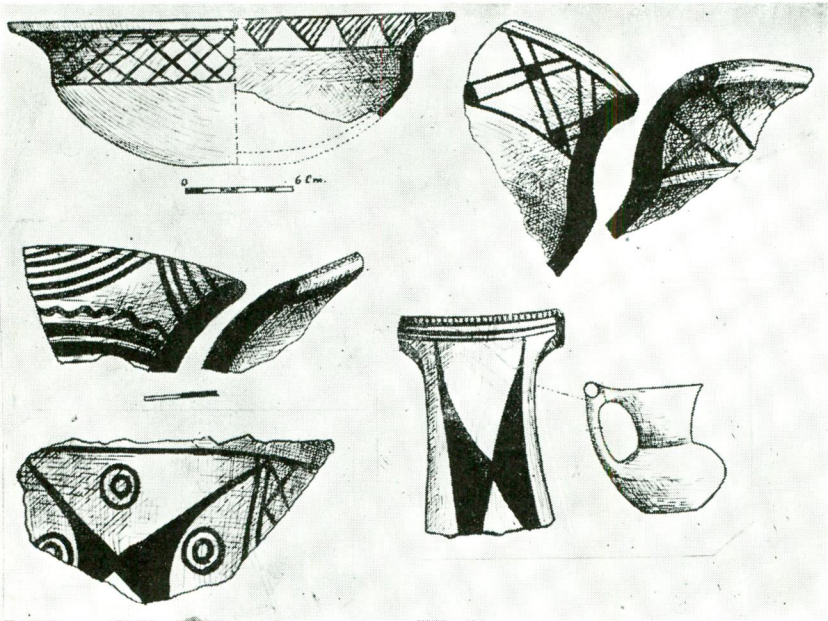
<sup>39</sup> Alaca-1935. Lev. 176. AL.. 242, Lev. 235 AL. 1082. Alaca-1936 Lev. 138 M A 75, Alaca-1937-1939. Lev. 132, Lev. 147, Lev. 165 Al. c. 25, Lev. 176 AL. D. K. 1, Lev. 179 Lev. 204 Res. 1.

<sup>40</sup> Polatlı. s. 61, Res. 14, 14.

<sup>41</sup> Polatlı. Lev. V, c; TTAE Dergisi II. s. 22-23, A. B. 28.



Res. 1



Res. 2, a-c

R. Temizer



Res. 3



Res. 4



Res. 5

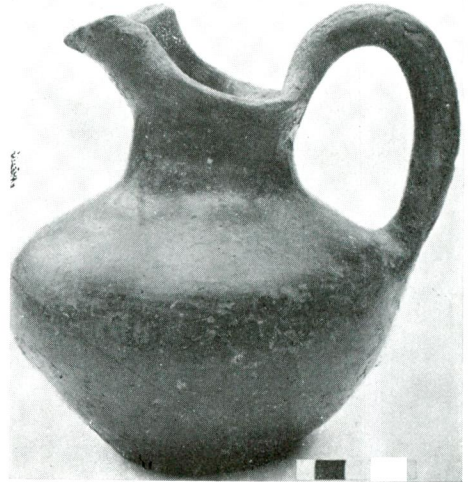


Res. 6, a-b

*R. Temizer*



Res. 7



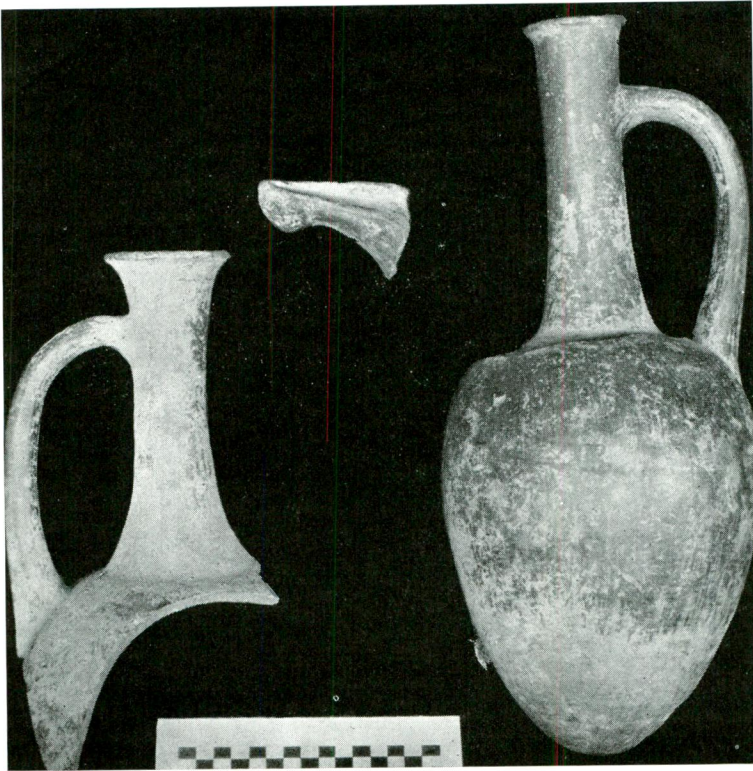
Res. 8



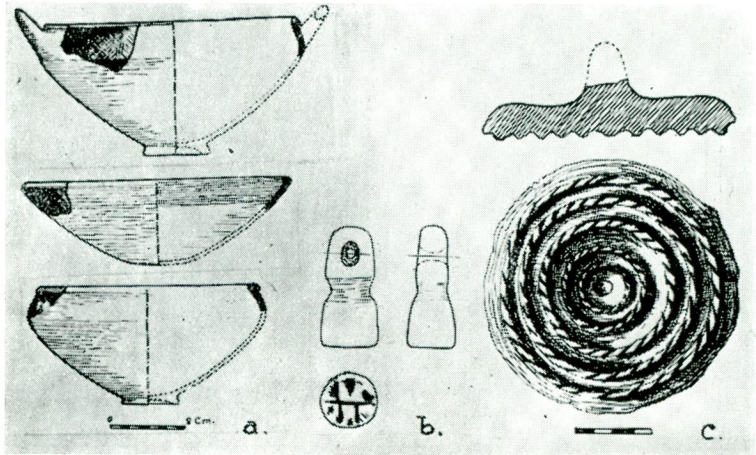
Res. 9, a b



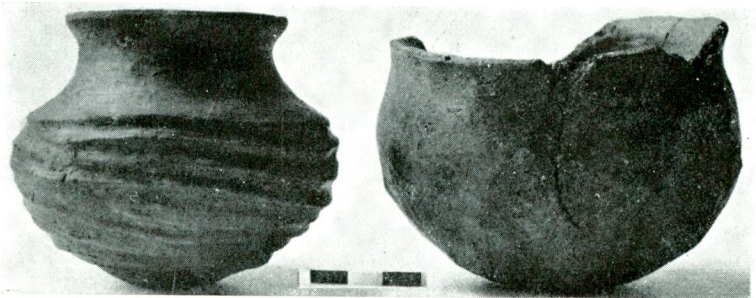
Res. 10, a-b



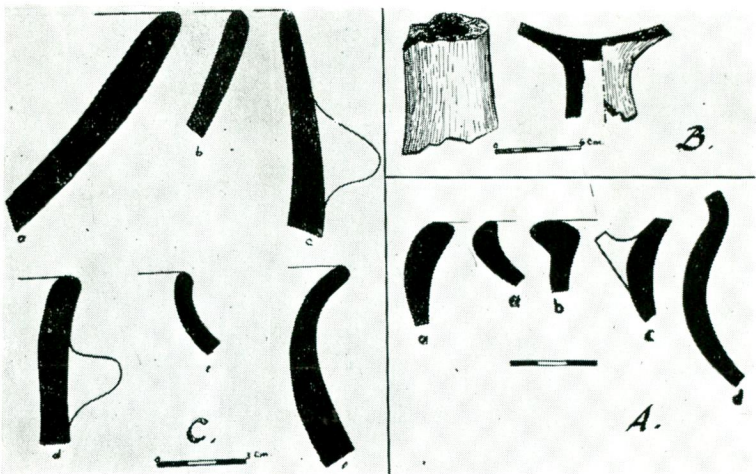
Res. 11, a-c



Res. 12, a-c



Res. 13, a-b

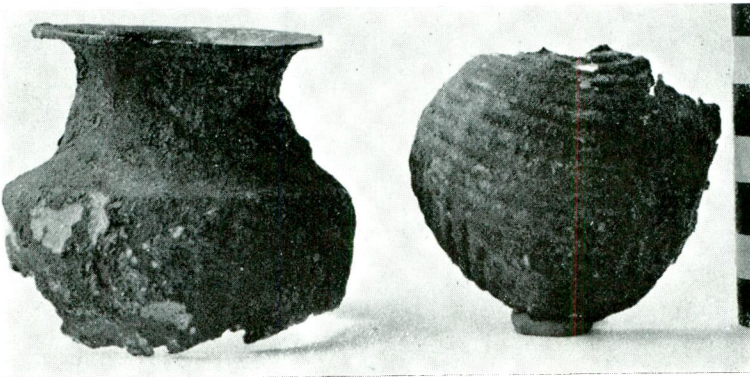


Res. 14



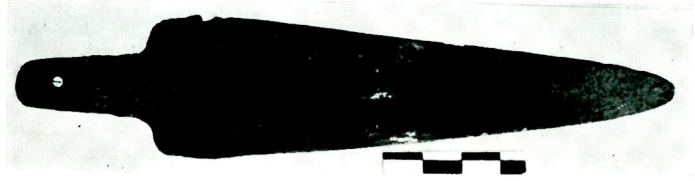


Res. 15

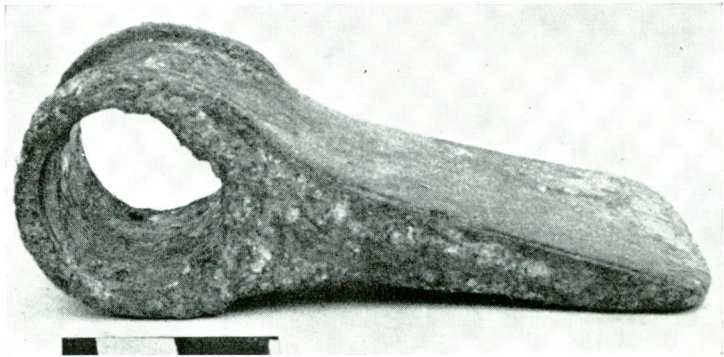


Res. 16, a-b

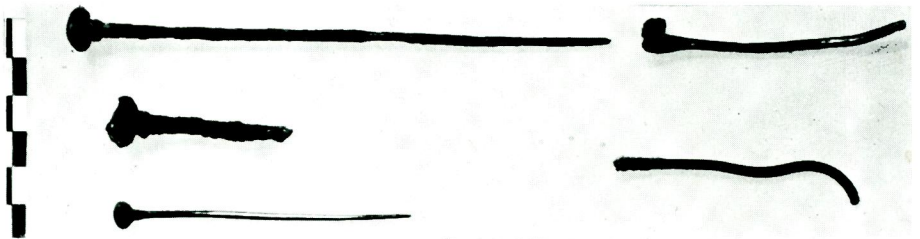
*R. Temizer*



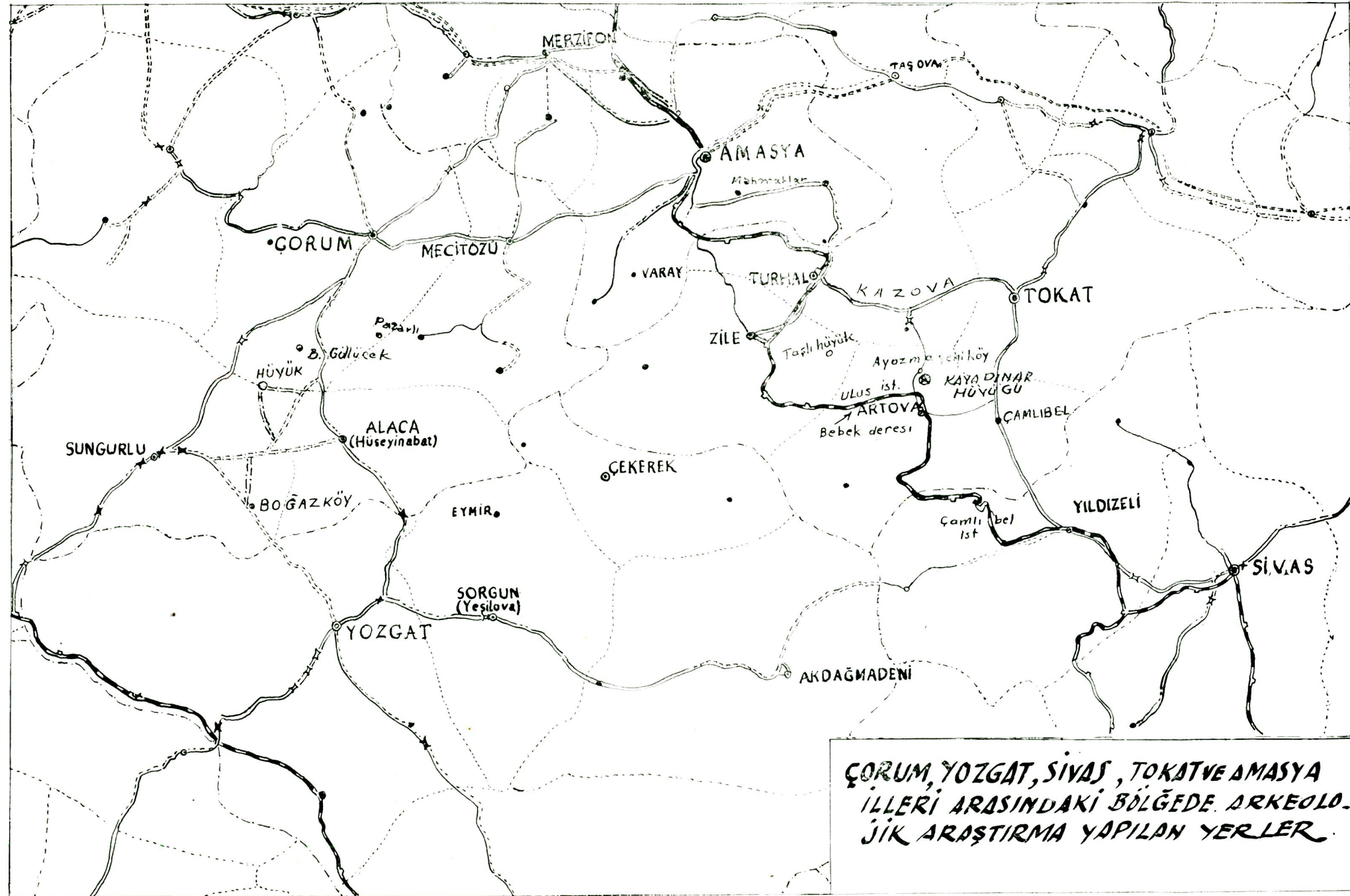
Res. 17



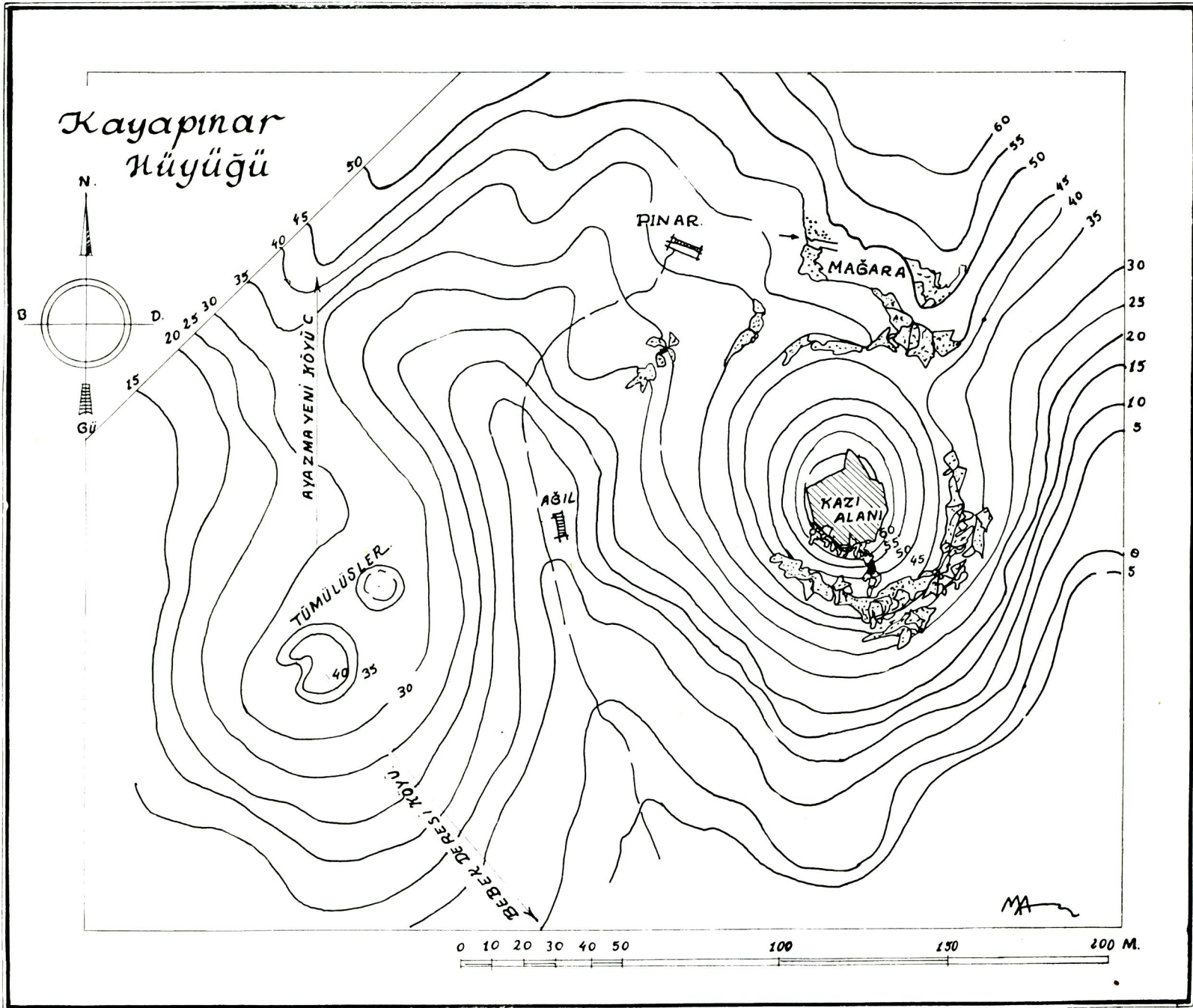
Res. 18



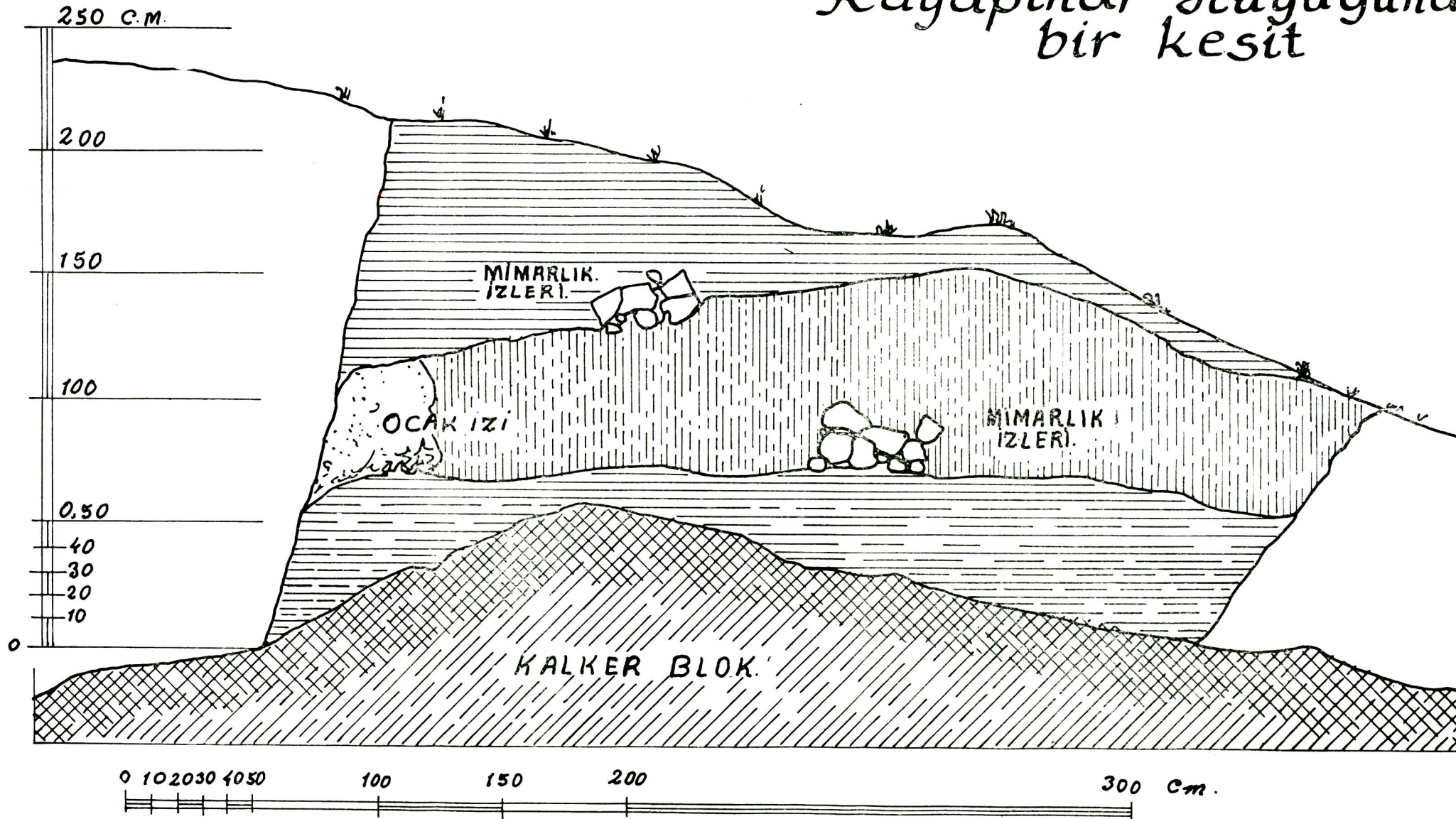
Res. 19, a-c



ÇORUM, YOZGAT, SIVAS, TOKAT VE AMASYA İLLERİ ARASINDAKİ BÖLGEDE ARKEOLOJİK ARAŞTIRMA YAPILAN YERLER.



# Kayapınar Hüyükünden bir kesit



MA

İnce, uzun saplı, çivi delikli, üçgen kama (Res. 17) Yakın Doğu'da her yerde görülür <sup>42</sup>. Bunlar Orta Anadolu'da Koloni Çağından Büyük Hitit Devleti zamanına kadar kullanılmıştır <sup>43</sup>. Silâhların ikincisi, sap delikli baltadır (Res. 18). Silindir biçimindeki sap deliğinin iki kenarı kalınlaştırılmış ve çıkıntılı kısımları küçük çizgilerle süslenmiştir. Ucuna doğru hafifçe genişleyen ve incelen kısa yüzü, keskindir. Balta, Anadolu'da M. Ö. III-II. binde kullanılan sap delikli baltaların umumî tipinden ayrılmamakta ise de, Anadolu'da tam eşini tanımıyoruz. Bunların Kafkasya'da M. Ö. III. binin sonunda kullanıldığını ve mezarlardan çıkarıldığını biliyoruz <sup>44</sup>. Bundan başka, Karaz'da bulunmuş olan sap delikli, tunç veya bakır balta <sup>45</sup>, bizimki ile Kafkasya baltaları arasında bir bağ temin edebilecek mutavassıt bir mıntıkanın malıdır. Karaz baltasının sap kısmı, hafif bir kavis meydana getirecek şekilde, eğik olmasına rağmen, her iki balta da esas şekilleri itibariyle birbirinin aynıdır. Ahlatlıbel <sup>46</sup> ve Polatlı <sup>47</sup> baltaları da, mahallî özelliklerine rağmen, bizimkinin tipindedir.

Mercimek başlı üç iğneden birinin başı, ince dilimlidir (Res. 19). İri iğnelerde mercimek başın iğne kısmına bağlandığı yerde, bir kalınlık görülür. Süslü iğne, uzundur. Bir tanesinin başı yassı bir safihanın bükülmesiyle meydana getirilmiştir, ki buna diğer merkezlerde de sık sık rastlanmaktadır <sup>48</sup>. İnce dilimli olanı Alışar <sup>49</sup> ve Alaca-hüyü'ye'te <sup>50</sup> aynı çağda görülmektedir. İç-Anadolu'da M. Ö. III.

<sup>42</sup> Zeitschrift für Assyriologie und Vorderasiatische Archäologie, N. F. XII, (kısaltılışı: ZA (N. F) XII) s. 184 v.d.; K. Bittel, Prähistorische Forschung in Kleinasien, Istanbul-1934, s. 51 v.d.

<sup>43</sup> Kültepe'de bulunmuştur. Bu hususta Ankara Arkeoloji Müzesinde muhafaza edilen örneklerle, MDOG. 77. s. 18'dekilere bakınız.

<sup>44</sup> Przeworski, St. Die Metallindustrie Anatoliens in der Zeit von 1500-700 v. chr. (Internationales Archiv für Ethnographie, Bd. 35, Supplement, Leiden-1939) s. 33 v.d.; Reallexikon der Vorgeschichte 7, s. 110, Lev. 86, e, g.

<sup>45</sup> Karaz kazısında bulunmuştur. Kazı numarası: A 174.

<sup>46</sup> TTAE Dergisi II. s. 93, Ab. 583; Archiv für Orientforschung XI, s. 46.

<sup>47</sup> Polatlı; s. 61, Res. 14, 13; St. Przeworski, Der Grottenfund von Ordu (Archiv Orientalni, Praha). Vol. VII, 1936, s. 390-414; Vol. VIII, 1936, s. 49-68.

<sup>48</sup> Blegen, C. W. ve diğerleri, Troy II, Res. 39, 5; Archaeologia 86. Res. 18, 12, 13; Polatlı, s. 61, Res. 14, 4; TTAE Dergisi II Ab. 356; OIP 28, Res. 196 e 699, d 1563 ve s. 145 d. 1101; III. T. T. Kongresi s. 410.

<sup>49</sup> OIP 28, Res. 146 d 1102 a.

<sup>50</sup> Alaca-1936, Lev. 87 (MA) iğne demetlerindeki iğne başlarından soldan 1, 2.

binin başlangıcında, iğnelerin başları daha iri dilimlidir. Mamafih bunlar da üçüncü binin şekillerinden tekâmül etmiştir.

Bu mukayeselerden sonra tetkik ettiğimiz madenî aletlerin, esas itibariyle, M. Ö. III. binde kullanılanlara bağlandığı anlaşılır. Biz bunların tahrip edilen mezarlardan çıkarılmış ölü hediyeleri olduğunu kabul ediyoruz.

*Dördüncü kat = Kalkolitik çağ :*

Üçüncünün altında, anakayanın üstündeki ilk medeniyetin maktadaki taban seviyeleri tesbit edilememektedir. Yalnız, defineciler tarafından getirilmiş olan parçalar arasında, bu devre ait olanları da vardır. Çanak-çömlek parçaları kırmızı, kahverengi, gri, siyah astarlı, perdahlıdır. Çoğu kalın cidarlı, iki tanesi meme kulpludur. Hamura kum ve ufak taş taneleri karıştırılmıştır. Anadolu'da muhtelif devirlerde görülen iki meyvelik dibi kahverengi ve kırmızı astarlıdır (Res. 14b). Derin çanakların çoğu basit profilli, bazıları hafifçe içeri çekik, bazıları dışarı taşık ağız kenarlı (Res. 14c), meme kulplu ve düz diplidir. Çanakların bazıları dışarıya daha çok taşık ağız kenarlı, boyunlu ve yuvarlak gövdelidir. Bu çanaklar İç-Anadolu'da umumî bir tipe dahildir; bu devirde her yerde görülür <sup>51</sup>.

*Netice :*

Kayapınar hüyükünü maalesef defineciler tahrip etmiştir. Elimize geçen eserler de mevcudun pek azını teşkil etmiş olmalıdır. Buna rağmen, iyi bilinmiyen, neşriyatı olmıyan bir mıntukadan dört muhtelif medeniyete ait eserlerin getirilmiş olması, dikkate şayandır. Coğrafya bakımından, bir intikal bölgesini temsil eden bu sahanın hüyüklerinden derlenmiş olan vesikaların Orta-Anadolu'dakilerden farksız olduğunu görüyoruz <sup>52</sup>. Bu netice, Frig, Hitit, Bakır ve Kalkolitik devir için de muteberdir. Kuruluşu itibariyle Kayapınar hüyükü, Pazarlı, Güllücek tipindedir. İskân yerinin kayalığın üstüne kuruluşu, onun kolayca tahkimini ve önündeki

<sup>51</sup> Pazarlı, Lev. 9 ve Lev. 10; La Turquie Kemaliste No: 21-22, Res. 5-6; Belleten 46 Lev. 103 üst sıra; Lev. 107. Res. 47; Lev. 101 Res. 40; OIP 28, Res. 81, 82, 83, 84; T. T. Kongresi III., Lev. VIII, IX.

<sup>52</sup> Belleten 32, Lev. 95, s. 164 v.d.; 40. s. 394 v.d.; 45. s. 223 v.d.

mezrû araziye hâkimiyetini sağlamıştır. Kayapınar, ebadına göre, bir köydür.

Kayapınar hüyüğü, İç-Anadolu karakterindeki Bakırçağı medeniyetinin temsil edildiği her hüyükte Hitit medeniyetinin de varlığını; ve Hitit hüyükleri üstünde Frig iskânının da bulunduğu şeklindeki tesbitleri, doğrular mahiyettedir. Yapı katları, taban seviyeleri ve bunlara göre dağılan küçük eserler iyi tetkik edilmiş olsaydı, ayrı ayrı medeniyetlerin muhtelif safhalarına ait eserleri hakkında daha esaslı malûmat sahip olabilirdik.

Frig çanak-çömleği meselâ Akalan'dan fazla, İç-Anadolu'da bulunanların tekrarıdır. Kayapınar'da İç-Anadolu hüyüklerinde bilinmeyen bir şekle veya motife raslamak mümkün değildir. Onların teknik ve şekilleri Alishar ve Boğazköy'de Eski, Geç ve İntikal safhalarında bulunanlara uymaktadır. Ayrıca geç safha vazoları, eski safhaya ait olanlardan daha azdır. Mamafih bu bir tesadüfte olabilir. Bütün kap şekillerinde bir birlik vardır. Hüyük sahasını, en fazla, son devri temsil eden Frig çağında genişletmiş olmalıdır. Bunu eserlerin bolluğundan ziyade, iskân yerinin bize kalan kısımlarının genişlemiş olmasından anlıyoruz. Bu, Kayapınar'ın Hitit ve daha eski devirlerde Frig çağına nazaran daha küçük bir belde olduğunu öğretir. Yalnız Kayapınar'da Frig medeniyetinin ne şekilde sona erdiğini tayin edemiyoruz. Hüyüğün Karadeniz sahillerine yakın oluşu, Yunan tesirini, daha kolaylıkla, takip etmemize yardım edebilirdi<sup>53</sup>. Halbuki, elimizdeki Frig kapları, İç Anadolu'dakilerden ayrılan bir hususiyet göstermemekte ve Karadeniz sahilindeki çağdaş merkezlerden ziyade, stepteki medeniyet çevresine bağlı kalmaktadır. Bununla beraber, bu neticenin elimize tesadüfen geçmiş, birkaç vesikaya dayandığını da gözden uzak tutmamalıdır.

Bakır Çağının hususiyeti, İç-Anadolu'dakilerin tipine giren çanak-çömleğe sahip olmasından ziyade, madenî eserlerinin bolluğundandır. Mahmatlar, Kayapınar'a yakındır. Bunun için, bu bölgedeki madenî eserlerin bolluğu, Alacahüyük tipindeki zengin mezarların keşfedilebileceğine işarettir. Bu çağda Alacahüyüğü, Truva'yı bir yana bırakacak olursak, madenî eserlerinin bolluğu bakımından Mah-

<sup>53</sup> Belleten 25, s. 20 v.d. (E. Akurgal); K. Bittel, Grundzüge Der Vor-und Frühgeschichte Kleinasiens 1950, s. 91 v.d.



matlar ve Kayapınar kendilerini hemen gösterirler. Alacahüyük tipindeki zengin mezarların Kuzeyde, stepten ormanlık mıntıkaya geçişi sağlayan sahada, Çorum-Amasya-Tokat vilâyetleri dahilinde ve her tarafı kapalı münbit ovalarda bulunabileceğini umuyoruz. Yeni eserler bizi bu istikamete doğru çekmektedir.

Kronoloji mevzuunda, bu şartlar altında, başka yerlerde bilinenlerden daha kat'isini tesbit etmenin imkânsızlığı malûmdur. Frig çanak-çömleğinin Eski ve Geç safhaya ait olan örnekleri, bu medeniyetin Kayapınar'da M. Ö. VI. yüzyılın ikinci yarısına kadar devam ettiğini, belgelendirir. Kayapınar, Geç Frig devrinde parlayan Pazarlı'dan <sup>54</sup> ziyade, her safhada mühim olan Alişar-Boğazköy gibi bir iskân yeridir.

Bakırçağına ait madenî eserlerin, Alacahüyük mezarları ile çağdaş olduğunu ve bunların Alişar'ın Ib medeniyetine tekabül ettiğini düşünüyoruz.



<sup>54</sup> K. Bittel, aynı eser, s. 90 v.d.; *Archaeologischer Anzeiger*, 1939 (54) s. 135 v.d.