

Dış Ticaretin Ücretler Yoluyla Emek Piyasaları'na Etkileri

*Foreign Trade Effects on the Labor Markets with the Link of Wage
Difference*

A. Can BAKKALCI

*Yrd. Doç. Dr., Pamukkale Üniversitesi, İİBF, Çalışma Ekonomisi ve Endüstri İlişkileri Bölümü
Pamukkale University, Faculty of Economics and Administrative Sciences, Labour Economics and Industrial Relations Department
acbakkalci@pau.edu.tr*

Nilüfer ARGİN

*Anadolu Üniversitesi, İktisat Bölümü Lisans Öğrencisi
Anadolu University, Undergraduate Student in Economics Department
nargin@pau.edu.tr*

Temmuz 2011, Cilt 2, Sayı 1, Sayfa: 90-112
July 2011, Volume 2, Number 1, Page: 90-112

P-ISSN: 2146-0000
E-ISSN: 2146-7854

©2010-2011

İMTİYAZ SAHİBİ / OWNER OF THE JOURNAL
Ahmet ÇETİN
(ÇASGEM Adına / On Behalf of the ÇASGEM)

EDİTÖR / EDITOR IN CHIEF
Dr. Erdem CAM

SORUMLU YAZI İŞLERİ MÜDÜRÜ / DESK EDITOR
Ceylan Güliz BOZDEMİR

TARANDIĞIMIZ İNDEKSLER / INDEXES
INDEX COPERNICUS INTERNATIONAL - PL
KWS NET LABOUR JOURNALS INDEX - USA
ASOS İNDEKS - TR

SAYFA TASARIM / PAGE DESIGN
Dr. Yusuf BUDAK

P-ISSN
2146 - 0000
E-ISSN
2146 - 7854

YAYIN KURULU / EDITORIAL BOARD

Dr. Serhat AYRIM - ÇSGB
Dr. Sıddık TOPALOĞLU - ÇSGB
Dr. Havva Nurdan Rana GÜVEN - ÇSGB
Nurcan ÖNDER - ÇSGB
Ahmet ÇETİN - ÇASGEM
Dr. Erdem CAM - ÇASGEM

ULUSLARARASI DANIŞMA KURULU / INTERNATIONAL ADVISORY BOARD

Prof. Dr. Yener ALTUNBAŞ *Bangor University - UK*
Prof. Dr. Mehmet DEMİRBAĞ *University of Sheffield - UK*
Prof. Dr. Shahrokh Waleck DALPOUR *University of Maine - USA*
Prof. Dr. Özay MEHMET *Eastern Mediterranean University - N.CY*
Prof. Dr. Theo NICHOLS *University of Cardiff - UK*
Prof. Dr. Mustafa ÖZBİLGİN *Brunel University - UK*
Prof. Dr. Işık Urla ZEYTİNOĞLU *McMaster University - CA*
Doç. Dr. Kevin FARNSWORTH *University of Sheffield - UK*
Doç. Dr. Alper KARA *University of Hull - UK*
Doç. Dr. Yıldırım YILDIRIM *Syracuse University - USA*
Dr. Sürhan ÇAM *University of Cardiff - UK*
Dr. Tayo FASHOYIN *International Labour Organization - CH*
Dr. Ali Osman ÖZTÜRK *North Carolina State University - USA*

ULUSAL DANIŞMA KURULU / NATIONAL ADVISORY BOARD

Prof. Dr. Ahmet Cevat ACAR *İstanbul Üniversitesi*
Prof. Dr. Yusuf ALPER *Uludağ Üniversitesi*
Prof. Dr. Cihangir AKIN *Sakarya Üniversitesi*
Prof. Dr. Mustafa AYKAÇ *Kırklareli Üniversitesi*
Prof. Dr. Mehmet BARCA *Yıldırım Beyazıt Üniversitesi*
Prof. Dr. Eyüp BEDİR *Gazi Üniversitesi*
Prof. Dr. Vedat BİLGİN *Gazi Üniversitesi*
Prof. Dr. Toker DERELİ *Işık Üniversitesi*
Prof. Dr. Nihat ERDOĞMUŞ *Kocaeli Üniversitesi*
Prof. Dr. Halis Yunus ERSÖZ *İstanbul Üniversitesi*
Prof. Dr. Seyfettin GÜRSEL *Bahçeşehir Üniversitesi*
Prof. Dr. Tamer KOÇEL *İstanbul Kültür Üniversitesi*
Prof. Dr. Metin KUTAL *Kadir Has Üniversitesi*
Prof. Dr. Ahmet MAKAL *Ankara Üniversitesi*
Prof. Dr. Sedat MURAT *İstanbul Üniversitesi*
Prof. Dr. Hamdi MOLLAMAHMUTOĞLU *Çankaya Üniversitesi*
Prof. Dr. Ahmet SELAMOĞLU *Kocaeli Üniversitesi*
Prof. Dr. Ali SEYYAR *Sakarya Üniversitesi*
Prof. Dr. Haluk Hadi SÜMER *Selçuk Üniversitesi*
Prof. Dr. İnsan TUNALI *Koç Üniversitesi*
Prof. Dr. Cavide Bedia UYARGİL *İstanbul Üniversitesi*
Prof. Dr. Recep VARÇIN *Ankara Üniversitesi*
Prof. Dr. Nevzat YALÇINTAŞ *İstanbul Üniversitesi*
Doç. Dr. Aşkın KESER *Uludağ Üniversitesi*

**Dergide yayınlanan yazılardaki görüşler ve bu konudaki sorumluluk yazar(lar)ına aittir.
Yayınlanan eserlerde yer alan tüm içerik kaynak gösterilmeden kullanılamaz.**

*All the opinions written in articles are under responsibilities of the authors.
The published contents in the articles cannot be used without being cited.*

Dış Ticaretin Ücretler Yoluyla Emek Piyasaları'na Etkileri

Foreign Trade Effects on the Labor Markets with the Link of Wage Difference

A. Can Bakkalcı¹ Nilüfer Argın²

Özet

Bu çalışmanın amacı Türkiye'de oluşan ücret eşitsizliğinin incelenmesidir. Küreselleşme süreci ve dış ticaret ücret eşitsizliğinin önemli etkilerdendir. Ücret eşitsizliği ticaret reformlarıyla başlayan dış ticaret artışıyla başlamaktadır. Türk ekonomisinin dışa açılması ücret eşitsizliğini daha da hızlandırmıştır. Türkiye'nin üretim yapısı 1980 yılından başlayarak değişmiştir. Gümrük Birliği'nin kurulmasından sonra Türkiye'nin üretim yapısındaki değişim hızlanmıştır. Bu zaman dilimi içinde sermaye yoğun sektörler, emek yoğun sektörlerle oranla daha hızlı gelişmiştir. Bu nedenle kalifiye işgücü ve kalifiye olmaya işgücü arasındaki ücret eşitsizliği derinleşmiştir.

Anahtar Sözcükler: Dış Ticaret, İşgücü Piyasaları, İstihdam, Yarattıcı Yok Etme. JEL Kodları: F-16, J-21, J-31

Abstract

The purpose of this study is to examine wages inequality in Turkey. Globalization process and foreign trade are most important factors on the wage inequalities. Wage inequalities starts with trade reforms which increase foreign trades. The increased openness of the Turkish Economy fuelled this situation.

Turkey's production structure has been changed since 1980. After the formation of Custom Union Turkey's production structure has been changed so rapidly. In this period capital intensive sectors have been grown more than labor intensive sectors. As a result of this situation, wages inequalities between skilled labor and unskilled labor widened.

Keywords: Foreign Trade, Labor Markets, Employment, Creative Destruction. JEL Codes: F-16, J-21, J-31

¹ Yrd. Doç. Dr., Pamukkale Üniversitesi İİBF Çalışma Ekonomisi Bölümü, acbakkalci@pau.edu.tr

² Anadolu Üniversitesi, İktisat Bölümü, Lisans Öğrencisi, nargin@pau.edu.tr

Giriş

İşgücü piyasası, XXI. Yüzyıla girerken farklılaşmakta, gelişmekte ve küresel sistemden giderek daha fazla etkilenmektedir. Küresel sisteme ortak olan ya da ortak olmaya aday ülkelerin işgücü piyasaları, bu etkileşim sürecinden kimi zaman yararlanırken kimi zaman da zarar görmektedir.

Çalışmamız, Türk ekonomi literatüründe üzerinde çok fazla durulmamış olan dış ticaret ve işgücü piyasaları ilişkisini ücretler üzerindeki etki özelinde incelemeye çalışmaktadır. Bu kapsamda öncelikle küresel ticaretin işgücü yani emek piyasaları üzerindeki etkileri, emek arzı bağlamında ele alınarak değerlendirilmektedir. Emek arzından ortaya çıkan küresel itişli etkilerin ülke piyasalarında hissedilme yolları dış ticaret ekseninde incelenmektedir.

Değerlendirmeler Türkiye ekseninde geleneksel işgücü teorilerinin ülke içi yapısal faktörlere dayalı yaklaşımlarından ayrılarak yeni ticaret teorileri yaklaşımlarına göre yapılmaktadır. Gelişmişliği yakalama süreci olarak algıladığımız Türkiye'deki sektörel gelişim ve dönüşüm, işgücü piyasalarını doğrudan değiştirmiştir. Süreç emek yoğun üretim sürecinin yerini sermaye yoğun üretime bırakmasıyla ortaya çıkan gelişmeleri doğurmaktadır.

1. Küresel Ticaretin Emek Piyasalarına Etkileri

Emek piyasalarına getirilen Neo-klasik açıklamalar son yıllarda dış ticaretin etkisini de içerek şekilde yeniden gözden geçirilmeye başlanmıştır. Neo-klasik ekonomi modelinde uzun dönem istihdam ve işsizlik düzeyi, işgücü piyasasını ilgilendiren kurumlarla ilişkilendirilmiş, ticaret ve ticaret politikaları üstünde durulmamıştır. Ayrıca işgücü piyasasının kısa dönemde dış şoklardan ya da makroekonomik parametrelerden etkilenmekle beraber uzun dönemde dengeye geldiği düşünülmüştür (Hoekman ve Winters, 2005: 3).

1980'lerin başından itibaren dünya ekonomisi serbest dış ticaret, doğrudan yabancı yatırımlar, sermaye akımları gibi neo liberal ekonomik politikalarla idare edilmiş, piyasalara hükümet müdahaleleri sınırlandırılmıştır. Bu nedenle devletin yaptığı sosyal harcamalar da ilgi görmemiştir (Onaran, 2009). Son yıllarda yapılan çalışmalar ticaret politikaları ve toplam istihdam arasında güçlü makroekonomik bağımlılığın olduğunu göstermektedir. Dışa açıklık artıp, liberal politikalar uygulanmaya başlandıkça belli koşullar altında işsizliğin azaldığı gözlenmektedir (Hoekman ve Winters, 2005: 4).

Ticaret politikaları ve dış ticaretin işgücünün yapısı, istihdam düzeyi, ücret haddi ve işgücü piyasalarını düzenleyen kurumlar üzerinde önemli etkileri bulunmaktadır. Son on yılda küresel ticaret artış oranı küresel büyümeyi iki kata yakın oranda geçmiş, durum dışa açık ekonomilerde küresel ticaretin etkisini giderek kuvvetlendirmiştir. Dış ticaretin arttığı yıllarda küresel istihdamın yükseldiği görülmüştür (Jansen ve Lee, 2007: 14-17).

ILO Küresel Ücret Raporu'na göre küreselleşmenin uluslararası ticaret, doğrudan yabancı sermaye yatırımları ve işgücü göçü olmak üzere üç önemli alanda etkisi bulunmaktadır. Tüm etkiler sonucundaysa ücretler değişmektedir (ILO, 2008:3). Bu bağlamda IMF verilerine göre tüm dünya ortalamasında ülkeler GSYİH'larının %50'den fazlasını dış ticaretten elde eder hale gelmişlerdir. Bu oran 1980-1994 arası dönemde %40'dan az olarak gerçekleşmiştir. Diğer yandan doğrudan yabancı yatırımlar da ülkelerin ortalama

GSYİH'nın %3'üne kadar yükselmiştir. Oysa ILO Raporuna göre aynı oranın 1980-1993 arasında %1'in altında seyrettiği bilinmektedir.

İstihdam piyasasını etkileyen küreselleşme sürecinin emek faktörü lehine bir değişim içinde olduğunu savunanlar bulunmaktadır. Bu bağlamda Baldwin, küreselleşmenin yeni bir boyut kazandığını iddia etmekte, küreselleşmenin yeni aşamasının ülkeler arasındaki refah farkını açmak yerine kapadığını savunmaktadır (Baldwin, 2006: 7). Ancak diğer yandan gelir dağılımı ülke içinde bozulmakta, küresel sisteme bütünleşik sektörlerde ücretler artarken, geleneksel sektörlerde azalmaktadır.

Küreselleşme kalifiye işgücü (talebi-arzı) artışını beraberinde getirmiştir. Küreselleşme sonucunda emek piyasalarında daha kalifiye bir yapı elde edilmiştir. Ayrıca emek verimliliği gelişen teknoloji sayesinde hızla yükselmiştir (Grossman ve Hansberg, 2008: 24)

Küresel ticaretin emek piyasalarına etkisi birkaç başlık altında özetlenebilir (Ethier, 2004; Baldwin 2006: 27; Erdem 2003: 1)

- İşsizlik. Dış ticaretin arttığı yıllarda tüm dünyada işsizlik oranları düşse de küreselleşmenin yol açtığı sermaye sapmalı teknolojik gelişme emeğe olan oransal gereksinimi azaltmaktadır. Kişi başına düşen sermaye miktarı artmakta ya da bir başka ifadeyle sermaye başına istihdam edilen işçi sayısı düşmektedir.
- Baldwin bu sonuçlara ek olarak küreselleşmenin tahmin edilemeyen doğasını vurgulamaktadır. Küreselleşme sonucunda kazanan ya da kaybedenleri önceden kestirmek zordur.
- Küreselleşme ani değişimleri beraberinde getirmektedir. Firma ve fabrikalar hızla değişmekte, Almanya'daki yazılım işlerinin Hindistan'a kayması gibi çok güvenilir işler bir anda kıta ötesine kayabilmekte, kaybedilebilmektedir.
- Dış ticaretin emek piyasalarına bir başka etkisi de ithalatın disiplin edici ("*import discipline hypothesis*") karakterinden kaynaklanmaktadır. İthalat, firmaları daha verimli çalışmaya zorlarken işgücü piyasalarını olumlu ya da olumsuz etkileyebilmektedir.

Baldwin, Grossman ve Rossi-Hansberg küresel piyasaların yarattığı bu etkileri ülkelerarasılaştırma "*offshoring*"³ olarak adlandırmakta, bu ifadeyi literatürde yer alan "*outsourcing*" terimi yerine kullanmayı tercih etmektedir. Uluslararası ticaretin karmaşıklaşan doğası, teknolojik üretimin değişen yapısı ve üretim sürecinin tek bir ülkeden pek çok ülkeye yayılması ülkelerarasılaştırma kavramının içeriğini doldurmaktadır. Dış ticaret açısından yeni bir paradigmayı ifade eden süreç, ticaretin yeni biçimini de ortaya koymaktadır. Küreselleşme, dış ticaretin ve istihdamın ülke içi üretime sıkı sıkıya bağlı doğasını değiştirmiştir. Artık ileri teknoloji gerektiren üretim tek bir ülkede tamamlanamamakta ve/veya tamamlanamamakta, pek çok ülke ortaklığıyla gerçekleştirilmektedir (Grossman ve Rossi-Hansberg, 2006: 2).

Değişen ticaret yapısı istihdam piyasalarını da doğrudan etkiler hale gelmiştir. Ancak bu noktada çok önemli bir saptamanın yapılması gerekmektedir. Gerek Ortodoks Teori gerekse yeni ticaret yaklaşımları dış ticaretin istihdam piyasaları üzerindeki etkisini tam olarak öngörememektedir (Behrman, 2000: 24).

Ülkelerarasılaştırma sürecinin istihdam piyasaları üzerindeki etkilerini;

-İşgücü arzı etkisi ve

³ Bu ifade "ülkelerarasılaştırma" olarak çevrilmiştir.

-Verimlilik etkisinin uyardığı ücret etkisi olarak ikiye ayırmak olanaklıdır.

1.1.İşgücü Arzı Etkisi

Küreselleşmenin dış ticaret, dış ticaretinse istihdam üzerindeki etkilerinin entegrasyonların kaynak dağılımı etkisinde olduğu gibi iki yönlü olduğunu vurgulamak gerekmektedir⁴. Küreselleşme sürecinde dış ticaretin serbestleştirilmesi ya da arttırılması istihdam yaratıcı ve istihdam yok edici etkileri beraberinde getirmektedir. Toplam istihdam dinamiklerini etkileyen iki ana faktörün istihdam yaratıcı ve yok edici etkiler olduğu üzerinde genel bir fikir birliği bulunmaktadır (Foote, 1998: 809).

Genellikle ticaret politikalarının liberalizasyonu ihracat sektörlerinde istihdam yaratıcı olurken ithalata rakip sektörlerde istihdamı azaltmaktadır. Bu şekilde istihdam yaratan ve yok eden iki etkinin toplamı sonucunda istihdamda kaynak dağılımı etkisi ortaya çıkmaktadır (Blanchflower ve Burgess, 1996: 7). Kaynak dağılımı etkisinin ne olacağını ülkenin istihdam piyasasının yapısı belirlemektedir (Jansen ve Lee, 2007: 24).

İşgücü arzını kaynak dağılımı etkisinin yanında, istihdamın yeniden dağılımı etkisi de etkilemektedir. İşgücü piyasalarındaki çözülme ve katılmalarla yaşanan istihdamın yeniden dağılımı “*job reallocation*” etkisi. Net kaynak dağılımı etkisi yaşanmasa ve istihdam yaratıcı ya da yok edici etkiler önemli derecede oluşmasa bile dış ticarete açıklık arttıkça istihdamın sektörler arasında yer değiştirmesi sıkça görülebilmektedir (Andersen ve Sorensen, 2007: 24). Özellikle daha cazip hale gelen ihracata yönelik sektörler işgücü için cazibe merkezleri haline gelirken, ithalata rakip ya da geleneksel (tekstil-tarım) olan sektörlerden işgücü göçü yaşanmaktadır.

Dış ticaretin işgücü arzını etkilemesinin temel nedeni uygulanan ticaret politikalarındaki önemli eksen kaymalarıdır. İçe dönük eksenden liberal eksene doğru yaklaştıkça işgücü arzı etkilenmeye başlamaktadır. Liberal politikalar uygulandıkça okumuş ya da kalifiye eleman gereksinimi artmakta eskisine göre daha fazla kadın ve genç çalışma hayatına girmektedir (Behrman vd. 2000: 14).

Dış ticaretin serbestleştirilmesi sonucunda genellikle geleneksel sektörlerde çalışan daha az kalifiye ve asgari ücret düzeyinde gelir elde grupların emek arzları artmakta ve/veya bu gruplara olan talep azaldığı için görece olarak artmış gibi olmaktadır. Diğer yandan kalifiye elemana olan ihtiyaç arttığından bu grubun arzı yetersiz kalmaktadır. Her iki gelişmenin sonucunda aşağıda inceleneceği gibi ücretler arasındaki fark giderek derinleşmektedir.

Jansen ve Lee'nin belirttiği gibi emek piyasalarındaki bu gelişmeler Geleneksel Ticaret Teorisi tarafından öngörülememektedir. Çünkü basitleştirici varsayımlara dayanan geleneksel teoride tam istihdam ve faktör mobilitesi veri olarak kabul edildiğinden istihdam piyasasının değişimi üzerinde durulmamaktadır.

1.2. Ücretler

Küresel sistemle gerçekleştirilen ticaret sonucunda karşılaştırmalı fiyat etkisi ortaya çıkmakta, ücretler çeşitli sektörlerde artarken bazılarında baskılanarak artışı önlenmektedir. Küresel ticaret emek piyasalarındaki ücret farklılıklarını uyarmakta ve derinleştirmektedir. Genellikle kalifiye olmayan işgücü dış ticaretten olumsuz etkilenirken, kalifiye işgücü

⁴ Ayrıntı için; Bakkalcı, A. C., (2008), Küreselleşme, Bölgesel Entegrasyonlar, Ülkelerüstü Kurumlar, Entegrasyon Teorisi ve Avrupa Birliği, Nobel Kitabevi, Ankara.

olumlu etkilemekte, dış ticaret farklı nitelikteki işgücü arasındaki ücret adaletsizliğini uyarabilmektedir (Goldberg ve Pavcnik, 2004: 230).

1.2.1. Ücretlerin Genel Değerlendirilmesi

Ücretlerin genel olarak değerlendirilebilmesi için iki ana unsurun aynı anda irdelenmesi ve toplamda bir sonuca ulaşılması gerekmektedir (ILO, 2008:7). Bunlardan ilki zamanla ücretlerin satın alma güçlerinin nasıl değiştiği yani reel ücretin zaman içindeki seyridir. Satın alma gücü ya da reel ücretlerin genel seyri işçinin refah durumunun bir göstergesi olarak kabul edilebilir.

İkinci unsur ise GSYİH içinde ücretlerin yeridir. Ücretlerin GSYİH içindeki yeri yaratılan katma değerden ücretlerin aldığı payı ifade etmektedir. Her iki unsurun toplu olarak incelenmesi sonucunda ortalama bir işçinin genel refah düzeyi bulunabilmektedir. Ancak burada yorum yapılırken fiyatlar genel düzeyi değişimleriyle ücretler dikkatli bir şekilde ilişkilendirilmelidir. Çünkü genel enflasyonun seyri kadar kompozisyonu da önem taşımaktadır. Ücretliler açısından gıda malları fiyatlarının seyri ile mücevher fiyatlarının seyri önem olarak farklıdır. Önemli olan parametre, gelirden harcamalara ayrılan payın büyüklüğüdür.

Ücretler genel olarak incelendiğinde ücret düzeyi ile verimlilik artışı arasında bir gecikme görülmektedir. Aynı durum kişi başına düşen reel GSYİH rakamlarıyla ücretler arasında da yaşanmaktadır. ILO verilerine göre ücret esnekliği⁵ 1995-2007 yılları için 0,75 düzeyinde kalmakta, kişi başına reel GSYİH rakamlarındaki %1'lik bir artış ücret oranlarına yalnızca 0,75 etki etmektedir (ILO, 2007: 14). Yani tüm dünyada genel ortalamaya göre ücretlilerin GSYİH'dan aldıkları pay düşmektedir.

1.2.2. Ücret Adaletsizliğinin Derinleşmesi

Geleneksel ticaret modellerinin öngördüğünün aksine, hükümetler tarafından sosyoekonomik politikalar izlenemediğinden ülke içindeki ücret adaletsizliği genellikle derinleşmektedir (ILO, 2008). Ancak küreselleşme sürecinde ülke içinde kalifiye ve kalifiye olmayan işçiler arasında ücret farkı açılmakla birlikte, ortalama ücretler ülkeler arasında birbirine yaklaşma eğilimi göstermektedir. Küreselleşmenin ücretleri, dolayısıyla da emek piyasasını etkilemesinin temel nedenlerinden birisi dünyada artan ticaret hacmi olarak ele alınabilir. 2005 yılsonu itibarıyla dünya genelinde dış ticaretin GSYİH'ye oranı %50 düzeyini geçmiş (ILO, 2008:4), ülkeler dış ticaretten daha fazla etkilenir hale gelmişlerdir.

Küresel sistemde ücret artışının derinleşmesinin temel nedenlerini aşağıdaki şekilde gruplandırabilmek olanaklıdır. Dış ticarete bütünleşik bir ekonomide ücretler küresel sistemdeki yönelimlerden yakından etkilenmektedir. Ücretler arasında eşitsizlik yaratan etkilerin özellikle dış ticaret tarafından uyarıldığını söylemek olanaklıdır. Dış ticaret artışını sağlayan uygulamalar genellikle ticaret reformları olarak adlandırabileceğimiz düzenlemeler sonrasında ortaya çıkmaktadır. Örneğin 24 Ocak 1980 Kararları Türkiye için bu çeşit bir reformu simgelemektedir ve Gümrük Birliği uygulamasıyla daha da güçlendirilmiştir.

Ticaret reformlarıyla dışa eklenen ekonomi, verimlilik ve rekabet artışıyla karşı karşıya kalmaktadır. Çoğu zaman bu artışlar nedeniyle ülke yabancı sermaye çekebilmektedir. Tüm etkilerin bileşimiyle işgücü piyasalarında bir takım aksaklıklar da

⁵ Ücretlerdeki yüzde değişimin, kişi başına reel GSYİH'daki yüzde değişime oranı ücret esnekliği olarak adlandırılmaktadır.

yaşanabilmektedir. Bu aksaklıkların yaşandığı sektörlerde ücretler olumsuz etkilenebilmektedir.

1.2.2.1. Ticaret Reformları

Ekonomik serbestleşmeyi sağlayan ticaret reformları sonucunda ücretler arasında farklar oluşmaktadır. Bu durumdan en çok emek yoğun sektörler etkilenmektedir. Emek yoğun üretim yapan geleneksel sektörler (tarım ve tekstil) genellikle ülkelerin en çok korudukları alanları oluşturmaktadır. Bu sektörlerde çalışan işgücünün daha az kalifiye olduğu da bilinmektedir. Ticari serbestleşme sonucunda bu sektörlerin önündeki koruma duvarlarının kalkması emeğe verilen ücretin artmasını uzun süre engellemektedir. Çünkü bu sektörler genellikle maliyet rekabeti ile ayakta kalabilmekte, maliyet rekabetinin sürdürülebilmesi için ücretler düşük tutulmaktadır. Durum ihracata açılıp sermaye yoğun mal üretiminde bulunan sektörün yararına olmak üzere gelir dağılımını değiştirmektedir (Goldberg ve Pavcnik, 2004: 236).

Kalifiye olmayan işgücü dışa açılma nedeniyle çeşitli yönlerden etkilenmektedir. İlk olarak çalışılan (ya da çalışılmaya razı olunan) işyeri koşulları giderek ağırlaşmaktadır. Bu nedenle işgücü piyasasında daha hızlı iş değiştirme görülmekte, işçinin pazarlık gücü azalmaktadır (Jansen ve Lee, 2007: 44).

Etkin ücret teorisine göre işçi verimliliği ile ücret arasında pozitif bir bağ bulunmaktadır. Bu nedenle işçisini kaybetmek istemeyen işveren piyasayı temizleyen ücret haddi üzerinde ödeme yapabilmektedir. Durum işsizliği daha da arttıran bir unsur olmaktadır (Brechner, 2002: 876) . Ayrıca Brechner'e göre yüksek işsizlik haddi ve verimlilik artışının yavaşlaması özellikle gelişmiş ülkeler açısından önemli sorun oluşturmaktadır (Brechner, 2002: 874).

1.2.2.2. Dış Ticaret Artışı

Matuzs dış ticaretin işgücü piyasalarında uzmanlaşmayı uyardığını, uzmanlaşmanın verimliliği arttırdığını ve artan verimliliğin reel ücretleri yükselttiğini belirterek bu sürecin istihdam yarattığını ifade etmiştir (Matuzs, 1996: 71). Aynı çerçevede Jansen ve Lee de dış ticaret sonucunda (tam bir fikir birliği olmamakla birlikte) gelir düzeyinin genellikle yükseleceğini vurgulamıştır (Jansen ve Lee, 2007: 20).

Bu noktada Matuzs, dış ticarete açık sektörlerdeki verimlilik artışı, işbölümü ve uzmanlaşma gibi mikroekonomik gelişmelerin makroekonomik sonuçlar doğurarak istihdamı etkilediğini vurgulamaktadır. Serbest ticarete doğru gidiş denge istihdam hacmini değiştirmektedir. Ancak değişimin ne yönde olacağı önceden kestirilememektedir. Diğer yandan yapılan ticaretin endüstri içi olması durumunda işsizlik oranları genellikle düşmektedir (Matuzs, 1996: 71-72).

Ancak ülke ekonomisinin yapısal olarak değişmesi ve emek yoğun üretim sürecinin sermaye yoğunla ikame edilmesi durumunda durum değişmektedir. Rekabet baskısı yaratan endüstri içi ticaret sonucunda sağlanan temel ivme, teknolojik gelişme ve sonrasında yaşanan verimlilik artışıdır. Bu noktada temel bir sorun yaşanmakta, teknolojik yakalama "*technological catch-up*" olarak adlandırabileceğimiz aşama gerçekleştirilinceye kadar ücret adaletsizliği derinleşerek devam etmekte, bu süreç ekonominin yapısal dönüşümü sağlanıncaya kadar sürmektedir.

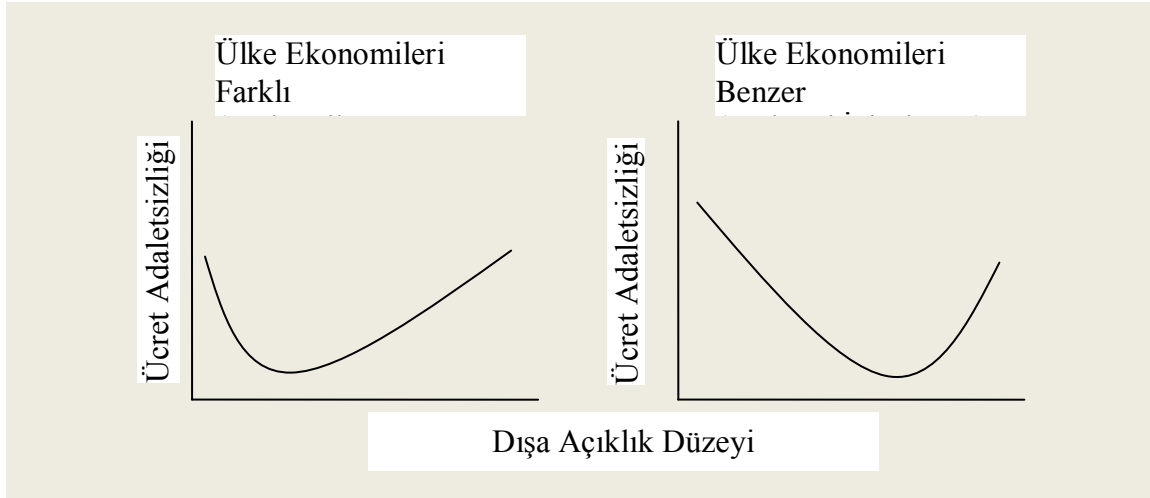
Bu noktada dış ticaretin hangi ülke ve/veya hangi grupta yapıldığı önem taşımaktadır. Kuzey-Kuzey Diyalogu içinde gerçekleşen bir ticaretin genellikle endüstri içi

olduğu, Kuzey-Güney Diyalogu arasında gerçekleşen ticaretinse endüstriler arası olduğu bilinmektedir. Güney yani gelişmekte olan ülkelerdeki ücret farklılığının temel nedeni üretim yapısının değişmesidir. Türkiye de dahil olmak üzere Güney ülkelerinde yapılan üretimde giderek daha fazla kalifiye işçi kullanır hale gelmekte, kalifiye olmayan işçilerle kalifiye işçiler arasındaki ücret dengesizliği artmaktadır (Zhu ve Trefler, 2005: 24 ve ILO, 2007: 29). Ayrıca teknolojik yakalama sonucunda Kuzey'deki kalifiye işçi gerektirmeyen üretim Güney'e kaymakta, bu durum iki işçi grubu arasındaki gelir farkının daha da açılmasına neden olmaktadır (Zhu ve Trefler, 2005: 42).

Kuzey Güney Diyalogu için değerlendirme yapılırken iki taraf arasındaki ekonomik yapı farklılığı önem kazanmaktadır. Andersen ve Sorensen tarafından yapılan bir çalışmada ülkelerin ekonomik yapıları arasındaki farkın ücret adaletsizliğini uyararak arttırdığı gözlenmiştir. Gelişmiş ve gelişmekte olan ülkeler arasında yapılan ticaret, gelişmekte olan ülkedeki ücret adaletsizliğini yeni yapılan yatırımlar, teknolojik yenilenme ve ekonomideki yapısal dönüşüm gibi nedenlerle derinleştirmektedir (Andersen ve Sorensen, 2007: 5).

Diğer yandan ekonomik bütünleşmenin yarattığı liberal ortam sonucunda etkin olmayan firmaların piyasayı terk ederek yerlerini daha etkin firmalara bıraktıkları ve/veya kendi verimliliklerini arttırdıkları gözlenmektedir (Baggs, 2005: 1365). Verimlilik artışı dış ticarete faaliyette bulunan sektörlerdeki ücret oranlarını yükselten diğer bir faktörü oluşturmaktadır. Dışa açılmayla ücret adaletsizliği arasındaki ilişkinin "U" biçimli olduğunu vurgulanmaktadır (Andersen ve Sorensen, 2007: p.4).

Grafik 1: Küreselleşmeye Entegrasyon ve Ücret Adaletsizliği



Kaynak: Andersen, T., ve Sorensen, A., (2007), p. 4.

Grafik 1'de de ifade edildiği gibi dışa bütünleşmenin başladığı ilk zamanlarda korumanın sağladığı fazladan kârın ortadan kalkmasıyla birlikte dışa yeni açılmaya başlayan sektörlerle diğerleri arasındaki fark kapanmaktadır. Ancak küresel sisteme bütünleşmenin ileri aşamalarında dış ticaretin özellikle sermaye yoğun sektörlerde gelir artışını uyarması nedeniyle gelir adaletsizliği yeniden artmaya başlamaktadır.

Grafik 1'e göre ücret adaletsizliğini gösteren U biçimli eğride eğer sağ yan daha uzunsa entegrasyon ücret adaletsizliğini artırarak sürdürmektedir. Andersen ve Sorensen bu durumun nedeninin dış ticarete uzmanlaşma olduğunu belirtmektedir. Eğer ülke ekonomileri birbirine benziyorsa grafiğin ikinci yarısında olduğu gibi sol yan uzamakta ve adaletsizlik azalmaktadır. Andersen ve Sorensen'in çalışmalarında net olarak ortaya

konmamış olmasına rağmen, ülke ekonomilerinin farklı olması durumunda endüstriler arası ticaret, benzer olması durumunda endüstri içi ticaret yapıldığını belirtmek doğru olabilecektir.

1.2.2.3. Verimlilik, Teknolojik Gelişme ve Yabancı Yatırımlar

Dış ticaret politikaları dışa açıklığı ve dışa açıklık da ilgili sektörlerdeki verimlilik yapısını doğrudan etkilemektedir. Bu noktadan itibaren dışa açıklık ve artan rekabet hem teknolojik gelişmeyi hem de verimliliği uyarmaktadır. Uyarıların başında ithalatın disiplin edici yapısı gelmektedir. Ticaretin serbestleştirilmesi en güçlü ya da verimli firmaların rekabetle başa çıkabilmesine olanak vermekte, kaynaklar en etkin oldukları yere doğru tekrar dağıtılmaktadır (Erdem vd., 2003: 1). Bu noktada işgücü piyasaları da değişim yaşamaktadır. Ancak işgücü piyasalarında gelişmenin ne yönde olacağını önceden kestirebilmek, her ülke için genel geçer bir kural bulabilmek ya da zaman ve mekândan bağımsız bir analiz yapabilmek olanaklı olmamaktadır.

Schumpeter teknolojik gelişme olsa da istihdam düzeyinin yükselmeyebileceğini vurgulamıştır. Yaratıcı Yok Etme "*Creative Destruction*" olarak ifade ettiği bu süreç, kapitalizmin devingen doğası nedeniyle oluşan endüstriyel değişimler, teknolojik gelişme gibi dışsal, içsel ya da rassal parametre kaymaları nedeniyle oluşmaktadır (Schumpeter, 1975: 82–85). Durum dışsal büyüme modellerinde Romer (1986) ve Lucas (1988) tarafından bilgi akım ya da aktarımı başlığı altında incelenmiştir.

Romer, teknolojiyi marjinal verimliliği arttıran bir bilgi girdisi olarak görmektedir. Bu noktada teknolojik gelişme azalan getirilerin oluşmasını engellemekte, büyüme artışını sağlamakta ve bu teknikleri kullanan ülkeler kullanmayan ülkelere göre daha hızlı gelişmektedir (Romer, 1986: 1002). Lucas, Romer'e ek olarak beşeri sermaye, yaparak öğrenme ve emek faktörü mobilitesinin de teknolojiyle birlikte ele alınması gerektiğini belirtmektedir (Lucas, 1988: 40). Romer ve Lucas'ın da ifade ettikleri gibi bilgi akımları sonucunda çeşitli yollardan sağlanan teknolojik ilerlemenin emek piyasaları üstünde önemli etkileri bulunmaktadır. Bu açıdan Romer ve Lucas, Schumpeter'in yaratıcı yok etme kuramından (atıfta bulunmasalar da) etkilenmektedir.

Bazı çalışmalara göre teknolojik yatırımlar doğaları gereği stokastik karakterlidir ve bu nedenle nerede ve ne zaman oluşacakları önceden kestirilememektedir (Aghion ve Howitt, 1992: 324). Yapılan teknolojik yatırımların iki önemli etkisi bulunmaktadır. Bunlardan ilki yatırım yapıldığı anda ortaya çıkmaktadır. Yapılan yatırım yüksek ve/veya yeni teknoloji kullandığından çoğu zaman monopol kârını da beraberinde getirmektedir. Bu kârın sürmesi için elde edilen monopol kârı Ar-Ge faaliyetlerinde kullanılarak yeni teknolojiler üretilmelidir. İkinci etki ücretler üzerinedir. Monopolcü kârı sağlayan bir teknolojiyle üretim yapan sektörlerde istihdam edilen işgücüne verilen ücret düzeyi diğer işkollarından yüksektir, çünkü kalifiye eleman çalıştırılmaktadır (Aghion ve Howitt, 1992: 324–325). Monopol kârı ve yüksek ücret ilişkisi birleştiğinde monopol kârının yeni bir teknoloji yaratılana kadar devam etmeyeceği görülür. Firma yeni bir teknoloji yaratana kadar daha fazla istihdam yaratamayacaktır. Bu noktadan itibaren üretim fonksiyonunu olumlu olarak değiştiremeyen sektörlerde Schumpeter'in ifade ettiği yaratıcı yok etme süreci başlamaktadır.

Yabancı sermaye yatırımlarının teknolojik gelişme üstünde önemli etkileri bulunmakta, bu yolla istihdam piyasaları da etkilenmektedir. Borensztein'in 69 ülke

üzerinde yaptığı bir araştırmaya göre yabancı sermaye yatırımlarının büyüme üzerine etkisi, yurtiçi yatırımlardan daha büyüktür (Borensztein ve Lee, 1998).

Ücret adaletsizliğinin nedenlerinden birinin teknolojiden kaynaklanan farklı üretim yapıları olduğu yukarıda ifade edilmişti. Farklı üretim tarzlarını yaratan önemli faktörlerden biri de doğrudan yabancı sermaye yatırımlarıdır. Doğrudan yabancı sermaye yatırımlarının yapılış tarzı ve getirdiği teknoloji istihdam piyasası için önem taşımaktadır. Getirilen teknolojinin yüksek olması durumunda Schumpeter'in yaratıcı yok etme dediği sürecin ortaya çıkarak beklenen ölçüde istihdam yaratmaması, hatta aynı sektörde faaliyet gösteren ve eski teknoloji kullanan firmaların da yeni teknolojiyi uygulamaları durumunda istihdamın azalması olanaklıdır.

Yabancı sermaye yatırımları sonucunda emek talebi esnekliğinin yükseleceği beklenebilir. Bu durum aynı ücret düzeyinde emek talebinin esnek olmayan talebe göre daha yüksek olacağını ya da aynı emek istihdamı düzeyinde esnek talebe sahip sektörde işgücüne daha yüksek ücret önerileceğini ortaya koymaktadır.

Yabancı sermaye yatırımlarının önemli bir özelliği de çoğu zaman daha gelişmiş bir teknolojiyi beraberinde getirmesidir. Gelen teknoloji aynı zamanda daha önce de ifade edildiği gibi kalifiye işgücüne gerek duymaktadır. Genellemek gerekirse ileri teknoloji ve kalifiye işgücü birbirini tamamlayan üretim sürecini oluşturmaktadır (Goldberg ve Pavcnik, 2004: 238; Behrman, 2000: p. 9). Bu noktada ülkenin beşeri sermayesi ne kadar iyi donanımlıysa doğrudan yabancı sermaye yatırımının etkisi de o kadar büyük olmaktadır (Borensztein ve Lee, 1998: 12).

Yabancı sermaye yatırımları ilginç bir şekilde hem yatırım yapan hem de yatırım yapılan ülkede kalifiye elemanların ücretlerini yükseltmektedir. Yatırım yapan gelişmiş ülke için yapılan yatırım, sıradan bir teknolojiyi ifade etmektedir. Bu sektörde çalışan işgücü ise gelişmiş ülkenin koşullarına göre vasata yakın kalifiye düzeydedir (Almanya'daki otomotiv işçisi gibi). Diğer yandan bu ülkenin gelişmekte olan ülkeye yaptığı yatırım (örneğin Türkiye'ye 1996 yılından sonra yapılan otomotiv yatırımları gibi) gelişmekte olan ülke koşullarına göre ileri teknoloji getirmektedir. Yine gelişmekte olan işçilerin donanımlarına göre üst düzey bir işgücü niteliği gerektirmektedir (örneğin bir tekstil işçisi için otomotiv sektöründe çalışmak zordur). Bu koşullar altında (Goldberg ve Pavcnik, 2004: 238-241);

- a. Gelişmiş ülke daha az kalifiye işgücü gerektiren işkolunu gelişmiş ülkeye kaydırmış, görece daha az kalifiye olan işgücü gereksinimini azaltmış, kalifiye işgücü gereksinimi arttığından kalifiye işgücünün ücret düzeyi yükselmiştir.
- b. Yabancı sermaye alan gelişmekte olan ülke, yine ülke koşullarına göre yüksek olan teknolojiyle birlikte kalifiye eleman gereksinimini arttırdığından bu ülkede de kalifiye elemanların ücretleri artmıştır.

Yabancı sermaye yatırımlarının önemli bir özelliği de kadın erkek arasındaki negatif ücret ayrımını öneyici etki yapmasıdır. Bu tip yatırımlarla birlikte kadınların daha fazla istihdam edildikleri ve yüksek ücret aldıkları gözlenmektedir (ILO, 2007: 30).

1.2.2.4. Artan Kayıt Dışı İstihdam ve Ücretlere Etkisi

Ticaretin serbestleştirilmesiyle sağlanan daha liberal çalışma ortamı ve dışa açıklık kayıt dışı istihdamı beslemektedir. Bu noktada geliştirilen ticari politikaların içerikleri önem taşımaktadır. Eğer istihdam piyasalarını düzenleyici uygulamalara yer verilmiyorsa dış ticaret kayıt dışı istihdamı arttırarak ücret adaletsizliğini uyarabilmektedir. Genel anlamda

kayıt dışı ekonomi (“unregistered/unrecorded economy”) devletten bağımsız, kayda geçirilemeyen, denetlenemeyen ve/veya gerçeği yansıtmayan belgelerle ya da hiçbir belgeye dayanmadan sürdürülen ekonomik faaliyetler olarak tanımlanabilir.

Kalifiye olmayan işgücünün kayıt dışı sektöre kayma riski daha yüksektir. Bu anlamda kayıt dışılığın en çok görüldüğü sektörler geleneksel ve emek yoğun sektörler olmaktadır. Söz konusu sektörlerin küresel sistemde maliyet rekabeti yaptıkları bilinmektedir. Emek yoğun sektörlerde maliyet rekabeti ücretlerin yükseltilmemesiyle olanaklı olabilmektedir. Ayrıca bu sektörlerde ücret, maliyetler içinde önemli bir yüzdeye sahiptir.

Küresel sistemde rekabetçi baskıyla karşı karşıya kalan geleneksel sektörlerin maliyet rekabetini sürdürebilmelerinde sıkça başvurulan araçlardan biri kayıt dışı istihdam olmaktadır.

2. Türkiye’de Oluşan Ücretlerin Dış Ticaret Bağlamında Değerlendirmesi

Türkiye son yıllarda dış ticarete eklemlenmiş ve 24 Ocak Kararlarıyla başlayan liberal-neo liberal ticaret politikaları uygulanmaya başlanmıştır. Gümrük Birliği’nin kurulmasıyla beraber AB ile eşanlı olarak uygulamaya konulan ortak ticaret ve gümrük politikaları Türk ticaret yapısının belirleyicisi olmaya başlamıştır.

2.1. Türkiye’de İşgücü Arzı

Türkiye’de işsizlik rakamlarının 1994, 1999-2001 Krizleri ve yaşanmakta olan Küresel Mali Krizin de etkisi sonucunda arttığı gözlenmektedir. GSMH’deki artışa rağmen genel işsizlik oranının giderek yükselmesi 1999-2001 krizlerine bağlanabileceği gibi bu açıklama yeterli olamayacaktır. Çünkü Türk Ekonomisi yapısal bir dönüşümden geçmekte, bu geçiş döneminden yoğun ve olumsuz olarak etkilenen üretim faktörü emek olmaktadır. Ethier (2004), Baldwin (2006) ve Erdem’in (2003) belirttikleri gibi;

-Dış ticaret sermaye sapsmalı teknolojik gelişme yaratarak emeğe olan oransal gereksinimi azaltmakta, kişi başına düşen sermaye miktarı artmaktadır.

-Küreselleşme ya da dış ticaretin istihdam piyasalarında doğuracağı sonuçlar tahmin edilememektedir.

-Küreselleşme ya da dış ticaret çeşitli sektörlerde ani değişimleri beraberinde getirmektedir. Örneğin Gümrük Birliği kurulmadan önce yapılan pek çok çalışmada Türkiye’nin tekstil ve tarım ihracatçısı bir ülke olacağı vurgulanırken, Türkiye otomotiv, beyaz eşya ve demir çelik ihracatçısı bir ülke haline gelmiştir.

Yukarıda sayılan durumların bir yansıması olarak geleneksel sektörlerde ücretler dış rekabeti sağlayabilmek üzere düşük tutulmakta ve/veya tutulmak zorunda kalmaktadır. Tarım ve tekstil gibi bu tip sektörlerde dış dünya ile maliyet rekabeti yapılmakta, maliyetlerin temel unsuru olan ücretler düşük tutulmaya çalışılmaktadır. Bu bağlamda ücretlerin değerlendirilebilmesi için genel istihdam göstergeleri önem taşımaktadır.

Genel olarak istihdam verileri incelendiğinde Türkiye’deki oranların AB ve OECD ortalamalarından tarım lehine saptığı gözlenmektedir. Son yıllarda hizmetler ve sanayi sektörünün istihdam içindeki payı artmakla beraber tarım sektörünün istihdam içindeki payı yüksekliğini korumaktadır. Ancak tarım sektörünün payındaki oransal azalış, son yıllarda artarak devam etmektedir.

TÜİK verilerine göre (mevsim etkilerinden arındırılmış) istihdam edilen kişi sayısı 2005 yılı için 19 milyon 962 bin kişiyken, 2010 Ocak döneminde 22 milyon 165 bin kişiye ulaşmıştır. Aynı dönemde işsiz sayısı 1 milyon 58 bin kişi artışla 3 milyon 347 bin kişiye yükselmiştir. Bu noktada ekonomik gelişme ve büyümeye rağmen işsiz sayısının azaltılmadığı görülmektedir.

2.2. Küresel Piyasalara Eklemlenen Türk Dış Ticareti ve Ücretler

Küresel ticarete katılan Türk Ekonomisi'nde ücret yapısı değişmektedir. Bu anlamda dış ticarete bütünleşik olan sektörlerde ücretler oransal olarak daha hızlı artarken, dış ticaretle rekabet edemeyen ya da etmeye çalışan sektörlerde genellikle sabit kalmaktadır. Örneğin aşağıda da inceleneceği gibi gelişmiş teknoloji kullanan sektörlerde ücretler artarken tarım ve tekstil gibi alanlarda ücretler görece sabitliklerini korumaktadır.

Ülke refahı ya da toplamda ücretler artma eğiliminde olsa da bu durum dual istihdam yapısını bozmamaktadır.

2.2.1. Türkiye'de Ücretlerin Genel Olarak Değerlendirilmesi

Schumpeter'in yaratıcı yok etme olarak adlandırdığı sürecin Türkiye için de başladığını söyleyebilmek olanaklıdır. Teknolojik değişime ayak uyduran ve küresel piyasalara dış ticaret yoluyla eklemlenen firmalar daha az işçi çalıştırmakla beraber kalifiye işçilere daha yüksek ücret önermektedir. Bu noktada Türkiye'deki sektörel ortalama ücret oranları incelendiğinde yabancı sermaye çeken ve/veya sermaye yoğun sektörlerdeki ücret oranlarının daha yüksek olduğu gözlenmektedir.

Tablo 1: Ekonomik Faaliyet Kollarına Göre Aylık Ortalama Ücret Maliyetleri (Artan sıralama 2004-2008 karşılaştırması)

Ekonomik faaliyet (EFİS Rev.1.1)	Aylık ortalama işgücü maliyeti (TL)		Ort. Artış	Ort.dan Sapma
	2004	2008		
Toplam – Total	1388	1833	0,32	0,00
Deri ve deri ürünleri imalatı	750	988	0,32	0,00
İnşaat	920	1055	0,15	-0,17
Tekstil ve tekstil ürünleri imalatı	841	1091	0,30	-0,02
Başka yerde sınıflandırılmamış imalatlar	814	1145	0,41	0,09
Ağaç ürünleri imalatı	848	1250	0,47	0,15
Oteller ve lokantalar	849	1254	0,48	0,16
Plastik ve kauçuk ürünleri imalatı	1098	1404	0,28	-0,04
İmalat	1129	1576	0,40	0,08
Makine ve teçhizat imalatı	1135	1595	0,41	0,08
Gayrimenkul, kiralama ve iş faaliyetleri	1277	1597	0,25	-0,07
Metalik olmayan diğer mineral ürünlerin imalatı	1244	1601	0,29	-0,03
Gıda ürünleri, içecek ve tütün imalatı	1180	1681	0,42	0,10
Kâğıt hamuru, kâğıt ve kâğıt ürünleri imalatı;	1374	1698	0,24	-0,08
Toptan ve perakende ticaret; motorlu taşıt,	1146	1727	0,51	0,19
ORTALAMA ARTIŞ			0,35	
Ana metal ve fabrikasyon metal ürünleri imalatı	1378	1863	0,35	0,03
Elektrikli ve optik donanım imalatı	1388	1909	0,38	0,05
Eğitim	-	1993	-	-
Ulaşım araçları imalatı	1521	2184	0,44	0,12
Diğer sosyal, toplumsal ve kişisel hizmet faaliyetleri	-	2214	-	-
Madencilik ve taş ocakçılığı	1585	2222	0,40	0,08
Sağlık işleri ve sosyal hizmetler	-	2288	-	-
Ulaştırma, depolama ve haberleşme	1762	2558	0,45	0,13
Kimyasal madde ve ürünler ile suni elyaf imalatı	2217	3127	0,41	0,09
Elektrik, gaz, buhar ve sıcak su üretimi ve dağıtımı	2116	3593	0,70	0,38
Mali aracı kuruluşların faaliyetleri	3031	4264	0,41	0,09
Kok kömürü, rafine edilmiş petrol ürünleri	4160	6094	0,46	0,14
ORTALAMA ARTIŞ			0,44	

Kaynak: TÜİK, 2004 ve 2008 İşgücü Maliyeti Araştırması Sonuçları'ndan yararlanılarak üretilmiştir.

Tablo 1 incelendiğinde en düşük ücret alan ekonomik faaliyet kollarının bedeni çalışmaya dayalı ve/veya emek yoğun sektörlerde olduğu gözlenmektedir. Deri ürünleri imalatı, tekstil, inşaat, ağaç ürünleri gibi alanlarda ücretler ortalamanın oldukça altında kalmaktadır. Diğer yandan nitelikli hizmet alanlarında ve teknoloji yoğun üretim yapan ve/veya yabancı ortakla çalışan firmalarda ücret oranlarının daha yüksek olduğu izlenmektedir.

Aynı durum ölçek ekonomilerinden faydalanarak çok işçi çalıştıran işletmelerde de söz konusudur. Bu işletmelerin genelde yabancı ortaklı ya da sermaye yoğun sektörler olduğu gözden kaçırılmamalıdır.

Tabloda göze çarpan diğer sonuç, ortalamanın altında ücret veren alanlarda ücret artış oranlarının da yüksek olmadığı ve çoğunda ücret artış oranının ortalamanın altında kaldığıdır. Diğer tüm alanlardaysa ücret artışları ortalamanın üstünde seyretmektedir. Durum, Goldberg ve Pavnick'in saptamalarıyla örtüşmekte, kalifiye olmayan işgücü dış ticaretten olumsuz etkilenirken, kalifiye işgücü olumlu etkilemekte, dış ticaret farklı nitelikteki işgücü arasındaki ücret adaletsizliğini derinleştirmektedir.

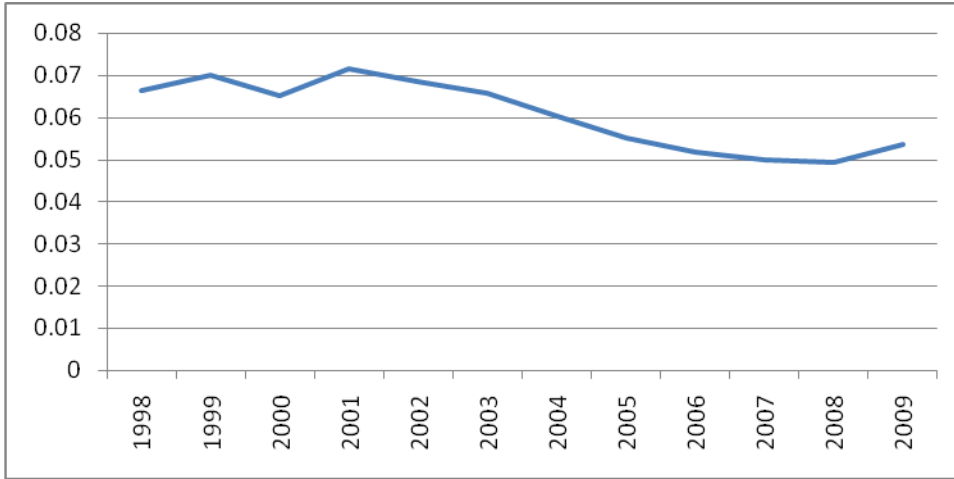
Diğer yandan kalifiye işgücünün çalışma koşulları da iyileşmektedir. Genellikle büyük işyerleri kalifiye eleman istihdam etmektedir.

Tablo 2: İşletme Büyüklüğüne Göre İşgücü Maliyetleri ve Çalışma Süreleri

İşletmenin büyüklüğü	Aylık ortalama işgücü maliyeti		Haftalık fiili çalışma süresi		Saatlik ortalama brüt ücret	
	2004	2008	2004	2008	2004	2008
Toplam	1 388	1 833	42.1	42.3	5.3	7.5
10-49	897	1 213	42.5	42.8	3.6	5.2
50-249	1 270	1 693	42.2	42.7	5.1	7.0
250-499	1 286	2 136	42.5	42.5	4.9	8.6
500-999	1 731	2 352	43.1	42.1	6.2	9.5
1000+	2 281	3 224	40.6	40.3	8.3	13.2

Kaynak: TÜİK, 2004 ve 2008 İşgücü Maliyeti Araştırması Sonuçları

Tablo 2'den de görüldüğü gibi KOBİ olarak nitelendirilebilecek (200'e kadar işçi çalıştıran) işyerlerinin çalışma süreleri (koşulları) daha ağır ve verdikleri ücret daha azdır. Ölçek büyüdükçe kazanılan gelir atmakta, çalışma koşulları iyileşmektedir. Ortalamada aylık ücret maliyeti 1000'den fazla işçi çalıştıran işyerlerinde, 10-49 işçi çalıştıran işyerlerine göre iki kata yakın fazladır. Bunun yanı sıra çok işçi çalıştıran işyerlerinde çalışma süreleri kısalmakta, çalışma koşulları iyileşmekte, kurumsallaşma artmaktadır. Ancak toplam ücretlerin GSMH içindeki yeri giderek azalmıştır.

Grafik 2: Toplam Ücretlerin GSMH İçindeki Payı

Kaynak: TÜİK verilerinden yararlanarak çalışmamızda üretilmiştir.

Ücretlerin toplam GSMH içindeki yerinin azalmasında 1999-2001 krizlerinin yanında yaşanan küreselleşme ve dışa açılmanın emek yoğun piyasalara etkisi görülebilmektedir. Durum ILO verileriyle de örtüşmektedir. Genel toplam olarak ücretlerin GSMH içindeki yeri azalmıştır. Ancak, yukarıda da incelendiği gibi dış ticarete bütünleşik sektörlerde ücret oranları artmıştır. Ücretlerin GSMH içindeki yerinin azalma süreci 2008-2009 Krizine rağmen tersine dönmeye başlamış, ücret oranları pozitif trende doğru girmiştir.

2.2.2. Türkiye'deki Ücret Adaletsizliğinin Derinleşmesi

Küreselleşme süreci ILO tarafından da belirtildiği gibi (ILO, 2008) ücret adaletsizliklerini derinleştirmektedir. Türkiye'de de dış ticarete eklenmeyle beraber ücret adaletsizliklerinin uyarıldığı görülmektedir. Durumun temelinde 1980 yılıyla beraber başlayan ihracata yönelik sanayileşme stratejisi ve Gümrük Birliği'nin yer aldığı söylenebilir.

2.2.2.1. Ticaret Reformları

Türkiye'de dış ticaretin liberalleştirilmesi 24 Ocak 1980 Kararları ile başlamıştır. Alınan kararlarla birlikte dış ticaretin GSMH içindeki yeri giderek yükselmiştir. Dışa açılma öncelikle geleneksel sektörlerden başlamış, sonra tarım ve tekstil sektörü yerini daha sermaye yoğun üretime bırakmıştır. Üretimde oluşan yapısal değişim istihdam piyasalarını da doğrudan etkiler hale gelmiştir.

Dışa açık tüm ekonomilerde olduğu gibi Türk Ekonomisi'ni de açıklarken artık ülke içi yapısal sorunların yanında ve belki de daha fazla dış ticarete vurgu yapmak gerekmektedir. İstihdam piyasalarındaki dönüşümde dış ticaretin etkileri önemli bir düzeye yükselmiştir.

Avrupa Birliği ile girilen ekonomik ortaklık yani Gümrük Birliği süreci dış ticarete bir dönüşümü ifade etmektedir. Süreç içerisinde Türkiye, AB ile ortak ticaret politikaları uygulamaya başlamış ve ortak gümrük tarifeleri geliştirmiştir. AB uyum perspektifi çerçevesinde devletin vereceği sübvansiyonlar teşviklerle sınırlandırılmıştır. Bu nedenle herhangi bir işgücü grubu ve sektör doğrudan desteklenmemektedir. Bu durum kaynak dağılımında etkiliğin başlangıcı olarak ele alınabilir.

Türk istihdam piyasası bu gelişmelerden etkilenmiştir. İşsizlik rakamları özellikle dış kaynaklı krizlere duyarlı hale gelmiştir. ABD kaynaklı Mortgage Krizi'nde %17'lere kadar çıkan işsizlik rakamları ancak iki yıllık bir süreden sonra %9.1'e ulaşabilmiştir (Ekim 2011

Tüik verileri). Diğer yandan ülke içinde siyasi kırılmalıklar ve seçimler yaşanmasına rağmen ekonomik parametrelerin bu gelişmelere duyarlılığının azaldığı gözlemlenebilmektedir.

2.2.2.2. Türkiye'nin Dış Ticareti - Gelişmişliği Yakalama Süreci

1980 Kararlarıyla beraber girilen ekonomik dönem kalifiye ve kalifiye olmayan işgücü arasındaki ücret farkını etkilemiştir (Kızılırmak, 2003: 11). 1980-2001 yılları için yapıla bir çalışmaya göre ücret farklılıkları artarak devam etmiştir (Elveren ve Galbraith, 2009: 197). Bu süreç 2000'li yıllardan itibaren de derinleşerek devam etmiştir.

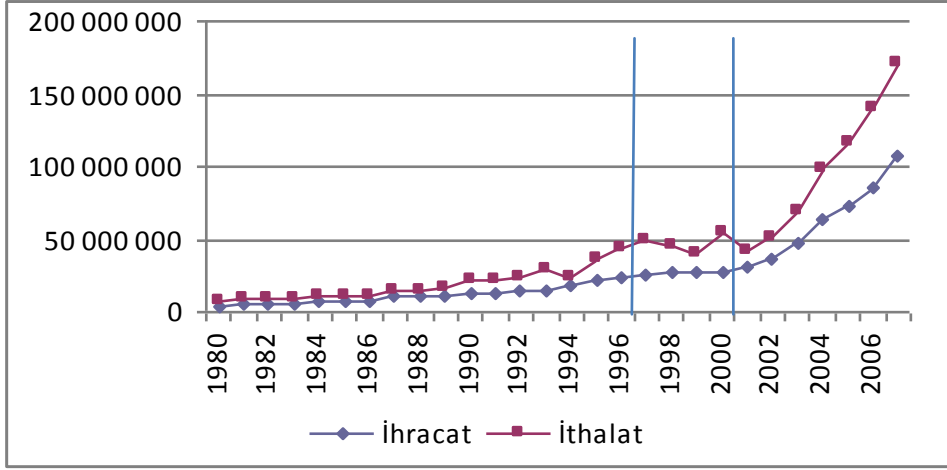
2001 Krizi Türkiye açısından iki önemli dönüşümü ifade etmektedir. Bunlardan ilki büyük çoğunluğun vurguladığı gibi ülke ekonomisi ve siyasetinden kaynaklanan kırılmalıkların büyük oranda azalmasıdır. Diğeriyse Gümrük Birliği'nin yarattığı dinamik bütünleşmenin etkilerinin görülmeye başlandığı yıl olmasıdır. Türkiye, 2001 yılından itibaren beşinci yılı dolan Gümrük Birliği'nin yarattığı orta-uzun vadeli dinamik ekonomik etkilerle tanışmaya başlamıştır⁶. Ancak Matuzs'un da ifade ettiği gibi bu etkilerin istihdamı ne şekilde değiştirebileceği önceden tahmin edilememiştir.

Entegrasyonların dinamik etkileri başta ölçek ekonomilerinin ortaya çıkması olmak üzere rekabet, verimlilik, yatırım artışı olarak sıralanabilir. Türk üreticisi küresel piyasalarla ve AB üreticileriyle rekabet edebileceğini fark etmiş, yeni teknolojiler geliştirmiş ve/veya ithal etmiş hatta rakiplerine göre daha yeni teknikleri kullanabilmiştir. Dinamik etkilere bağlı olarak Türkiye'nin dış ticaret kompozisyonu son on yılda önemli ölçüde değişmiş, ekonomisi yapısal dönüşüm geçirmiştir. Dış ticaret yazınında bu durum [gelişmiş ülkeleri] yakalama süreci "*catching-up process*" olarak ifade edilmektedir. Türk Ekonomisi'nin yakalama süreci 2002-2008 yıllarında hızlanmıştır (Mocavei, 2009: 10).

Yakalama sürecinde 1996 yılında kurulan Gümrük Birliği'nin dış ticarete üretim yapan sektörlerle etkisi, itici gücü oluşturmuştur. 1996-2001 yılları arasında ithalat, ihracata oranla daha hızlı artmıştır. Bu beklenen bir gelişmedir. Avrupa Birliği, Türkiye'ye karşı gümrük vergilerini 1973 yılında kaldırmıştır. Bu nedenle kurulan birlik AB açısından fiyat değişmesi yaratmadığından önemli bir sonuç da (kaynak dağılımı etkisi/statik etki) doğurmamıştır. Oysa Türkiye'nin kaldırdığı gümrük vergileri ülke ekonomisinde dış ticaret açığı/cari açık yaratarak kısa dönemde olumsuz sonuçlara yol açmıştır. Borçlanma gereksinimini uyarayan cari açık sonucunda diğer ekonomik kırılmalıklarla da birleşen süreç siyasi dengesizlik nedeniyle 2001 yılında finansal krize dönüşmüştür.

⁶ Konuyla ilgili ayrıntı için bkz. Bakkalçı, A. C. (2008), Küreselleşme Bölgesel Entegrasyonlar Ülkelerüstü Kurumlar, Nobel Kitabevi, İstanbul, s. 207-260.

Grafik 3: Dış Ticaret Değişimleri (1.000 \$)



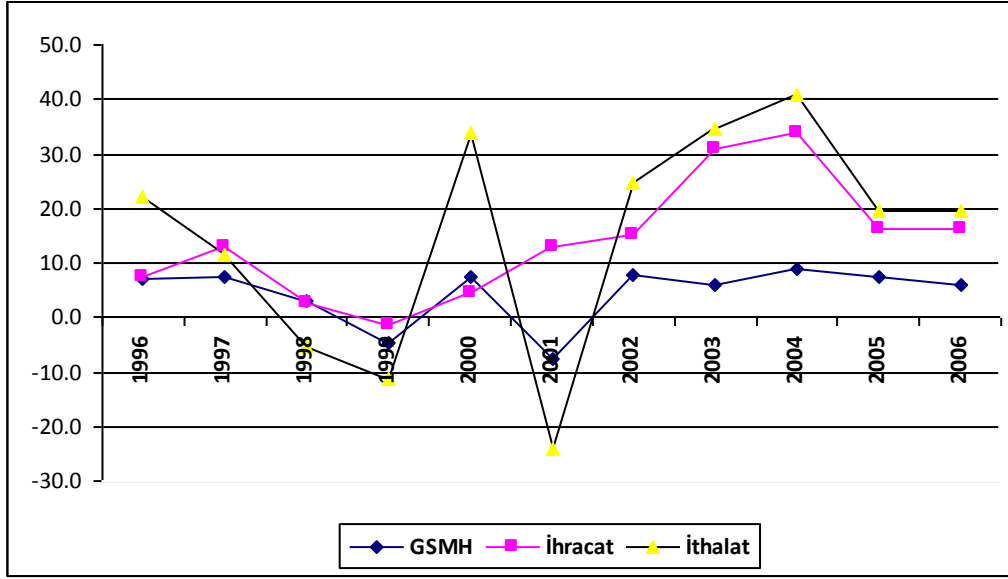
Kaynak: TÜİK verilerinden derlenerek çalışmamızda üretilmiştir.

Türkiye açısından dış ticaret-istihdam ilişkisinin, reel yapıyı da doğrudan etkileyen 2001 finansal krizinden sonra oldukça belirleyici hale geldiği ifade edilebilir. Grafikten de görüldüğü gibi 2001 yılından itibaren entegrasyonların dinamik etkileri nedeniyle hızla artan dış ticaret hacmi (2001-2009 arası %400 civarı) istihdam yapısının temel belirleyenlerinden biri olmuştur. Bu durum Türkiye için üzerinde önemle durulması gereken yapısal bir dönüşümü oluşturmaktadır.

Daha önce de ifade edildiği gibi endüstri içi ticaret (AB'nin aynı sektörleriyle yapılan ticaret) ve Kuzey-Güney diyalogunun (AB-Türkiye ilişkileri) gelişmesi nedeniyle Türkiye'nin ekonomik yapısı değişmeye başlamıştır. Durum Zhu ve Trefler'in "Türkiye de dahil olmak üzere Güney ülkelerinde yapılan üretimde giderek daha fazla kalifiye işçi kullanır hale gelmekte, kalifiye olmayan işçilerle kalifiye işçiler arasındaki ücret dengesizliği artmaktadır" saptamasını doğrular niteliktedir (Zhu ve Trefler, 2005: 24 ve ILO, 2007: 29).

Dış ticaret performansının artması GSMH rakamlarında da aynı etkiyi göstermiştir. Aşağıdaki grafik GSMH artış oranlarıyla dış ticaretin aynı seyri izlediğini göstermektedir. GSMH artışı özellikle ithalatla oldukça paralel gitmektedir. İthalat, üretimin temel girdisi niteliğindedir ve bir ya da iki dönem gecikmeyle ihracatı belirlemektedir. Bu nedenle ithalatın GSMH ile doğrudan ilgisi kurulabilmektedir. Ülkelerarasılaşma kapsamında değerlendirildiğinde dış ticaretin artması nedeniyle Türkiye dışa açık bir ekonomi haline gelmiştir ve dış ticaretin GSMH'ya etkisi giderek yükselmektedir.

Grafik 4: Dış Ticaret – GSMH İlişkisi (Yüzde artış, 1996-2007)



Kaynak: TÜİK ve TCMB verilerinden derlenerek çalışmamızda üretilmiştir.

Bu noktada küreselleşme sürecine bir vurgu yapmak yararlı olabilecektir. Türkiye küreselleşme sürecinden yakından etkilenmekte, dünyadaki gelişmeler sektörel gelişmeleri uyarmaktadır.

Küresel sistemde emek yoğun sektörlerin özellikle düşük ücret yapısına sahip ülkelere doğru kayması emek yoğun sektörler için Türkiye'yi yakından etkilemiştir. Andersen ve Sorensen'in de belirttiği gibi, gelişmiş ve gelişmekte olan ülkeler arasında yapılan ticaret, gelişmekte olan ülkedeki ücret adaletsizliğini yeni yapılan yatırımlar, teknolojik yenilenme ve ekonomideki yapısal dönüşüm gibi nedenlerle derinleştirmektedir (Andersen ve Sorensen, 2007: 5).

Ancak son yıllarda Türkiye'deki üretim yapısı daha önce de belirttiğimiz gibi sermaye yoğun üretim lehine değişmeye başlamıştır. Bu durum aşağıda Tablo 3'de yer alan dış ticaret kompozisyonu incelendiğinde gözlemlenir.

Tablo 3: Fasıllara Göre Dış Ticaret İlk 15 Madde Grubu (1996-2009 karşılaştırması)

Eski		2009 Yılı		1996 Yılı		
Sıra	Sıra No	No		No		
1	6	87	Motorlu kara taşıtları,	9 848 666	61 Örne giyim eşyası ve aksesuarları	3 568 870
2	7	84	Kazan, makine ve cihazlar,	6 644 406	62 Örülmemiş giyim eşyası, aksesuarları	2 154 307
3	3	72	Demir ve çelik	6 479 871	72 Demir ve çelik	1 750 211
4	1	61	Örne giyim eşyası ve aksesuar	5 667 518	85 Elektrikli makine ve cihazlar...	1 327 814
5	4	85	Elektrikli makine ve cihazlar	5 257 340	8 Yenilen meyveler, kabuklu yemişler...	1 137 682
6	-	71	İnciler, kıymetli taş ve metal	5 134 807	87 Motorlu kara taşıtları,	811 794
7	13	73	Demir veya çelikten eşya	3 706 574	84 Makineler, mekanik cihazlar,	805 803
8	2	62	Örülmemiş giyim eşyası...	3 524 785	52 Pamuk, pamuk ipliği ve pamuklu...	643 824
9	-	27	Mineral yakıtlar, mineral yağlar	3 137 108	24 Tütün ve tütün yerine geçen maddeler	637 590
10	-	39	Plastik ve plastikten mamul eşya	2 546 031	63 Mensucattan mamul diğer eşya,	621 091
11	14	8	Yenilen meyveler, kabuklu yemiş	2 240 547	55 Sentetik ve suni devamsız lifler	590 944
12	15	25	Tuz, kükürt, toprak ve taşlar,	1 774 744	20 Sebze, meyve, bitki parçaları,	562 925
13	-	89	Gemiler, suda yüzen taşıtlar	1 571 830	73 Demir veya çelikten eşya	506 167
14	10	63	Mensucattan mamul diğer eşya,	1 331 985	7 Yenilen sebzeler...	476 824
15	-	94	Mobilyalar, aydınlatma	1 285 031	25 Tuz, kükürt, toprak ve taşlar,	388 325

Kaynak: TÜİK dış ticaret verilerinden yararlanılarak üretilmiştir.

1996'dan 2009'a geçerken görülen dönüşümde dış ticarete konu olan mal gruplarına bakıldığında (fasıllar) sermaye yoğun sektörlerin önemli rol oynadığı, geleneksel sektörlerinse dış ticaret içindeki payının azaldığı gözlenmektedir. 1996 yılında dış ticarete yoğun olarak emek kullanan sektörler ağırlıklı yer tutarken, 2009 yılına gelindiğinde emeğin ağırlığı dört fasılda hissedilmektedir (Tabloda emek yoğun sektörler gölgeli belirtilmiştir).

2009 yılı sıralamasında, 1996 yılında görülmeyen 5 fasıl grubu listede yer almıştır. Kıymetli maden (altın ihracatı), mineral yakıtlar (rafine edilmiş petrol ürünleri), kaliteli plastikten mamul mallar (sert plastik ürünleri), gemi imalatı ve mobilya fasılları yeni ihracat alanlarını oluşturmuştur. Yeni ihracat kalemlerinden ilk dördünün de sermaye/teknoloji yoğun üretim alanları oldukları bilinmektedir.

Bu noktada da Andersen ve Sorensen'in saptamalarına atıfta bulunmak olanaklıdır. Küresel sisteme bütünleşen Türkiye'de özellikle sermaye yoğun sektörlerde gelir artışı uyarılmış, bu nedenle gelir adaletsizliği oluşmaya başlamıştır (Andersen ve Sorensen 2007: 4).

Gelişmekte olan durumun bir diğer etkisi işsizlik oranlarının giderek artması olarak belirtilebilir. Yeni firmalar kurulmasına rağmen yaratılan istihdam hacmi düşük kalmaktadır. Emek daha çok sermayeyle ikame edilir hale gelmektedir. Bu durum istihdam

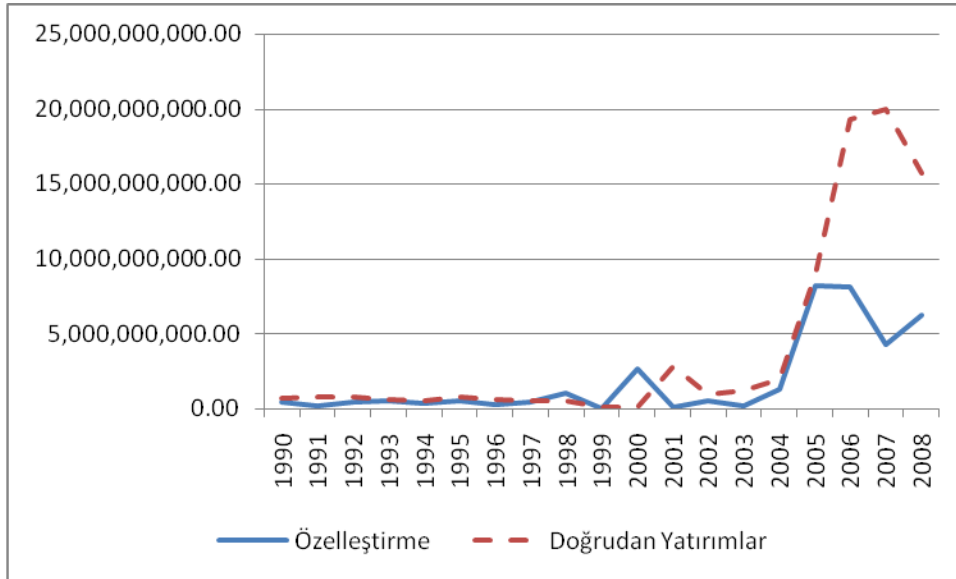
yaratmayan büyüme ve yaratıcı yok etme süreçlerinin Türkiye için de başladığını ifade edebilecektir.

2.2.2.3. Türkiye’de Verimlilik, Teknolojik Gelişme ve Yabancı Yatırımların Ücretlere Etkisi

1999-2001 krizleri ve 2008 yılında başlayan küresel kriz nedeniyle toplam talebin azaldığı, ekonominin daraldığı bilinmektedir. Sanayi kesiminde yetersiz kapasite kullanım oranları sonucunda yakın gelecekte yeni yatırımların yapılması zor görülmektedir. Yeni kapasite yaratan yatırımların yapılamaması nedeniyle 2001 krizinden sonra istihdam olanakları arttırılamamıştır (DPT, 2007: 40). Diğer yandan yeni yatırımlar yapılmamasına rağmen kapasite kullanım oranlarının artması ve yeni istihdam yaratılamaması, kişi başına düşen üretimin yani verimliliğin artmasına neden olmuştur. Bu noktada verimliliği uyarayan etkenlerden birisi de sermaye yoğun sektörlerin ekonomideki ağırlığının giderek artmasıdır.

Alan yazında yapısal değişim olarak kavramsallaştırılan süreç, gelişmişliği yakalamak olarak da adlandırılmaktadır. Bu süreci başlatan temel uyarıcı, dış ticaretin artması sonucunda gelişen sektörel dönüşümdür. Sözü edilen sektörel dönüşüm yatırım ortamını iyileştirmiştir. Durum, dolaysız sermaye yatırımlarını arttırmıştır. Dolaysız sermaye yatırımlarının artmasında özelleştirme uygulamaları önemlidir. Özelleştirme uygulamaları sonucu giren yabancı sermaye 2004 yılından itibaren artmıştır.

Grafik 5: Özelleştirme Uygulamaları ve Doğrudan Yabancı Sermaye Yatırımları (Dolar)



Kaynak: TCMB Verilerinden derlenerek çalışmamızda üretilmiştir.

Yabancı sermaye girişinin önemli bölümünü özelleştirme uygulamaları oluşturmuş, 2005 yılından itibaren 20 milyar Dolar’a yaklaşan sermaye girişleri gözlenmiştir. Yabancı sermaye girişi sermaye yoğun dönüşümü hızlandırmaktadır. Bu durumun etkileri istihdam yaratılmasında yakından görülmektedir.

Daha önce de ifade edildiği gibi sermaye yoğun dönüşüm istihdam yaratma olanaklarını azaltmaya başlamış, kişi başına düşen sermaye oranı yükselmiştir. Türkiye bu süreçte istihdam yaratmayan büyümeyle tanışmaya başlamıştır. Schumpeter’in yaratıcı yok etme olarak da adlandırılabilir yaklaşımında belirttiği gibi teknolojik değişim istihdam yaratma konusunda cimri davranmaktadır.

2.4. Dış Ticaretin Kayıt Dışı İstihdam Üzerine Etkisi

Daha önce de ifade edildiği gibi Türkiye küreselleşme sürecinden etkilenmektedir. Bu nedenle maliyet rekabeti gerektiren geleneksel sektörlerde işgücünün ücreti artmamakta, diğer sektörlerle kıyaslandığında düşük kalmaktadır. Tekstil ve tarım gibi sektörlerde çalışanların ekonomik düzeylerinin gerilediği, ücret düzeylerinin artmadığı ya da az arttığı, kayıt dışılık oranının yüksek olduğu ve küresel kriz nedeniyle öncelikle bu sektörlerde faaliyet gösterenlerin işsiz kaldıkları bilinmektedir.

Küresel ticaret ve Gümrük Birliği sonucunda Türkiye'nin geleneksel sektörlerinde istihdam edilenlerin ücret düzeyleri görece olarak azalmış, ücret adaletsizliği derinleşerek devam etmiştir. Genel olarak irdelendiğinde ithalata rakip sektörlerde çalışan ve nispeten daha düşük ücret alanların durumlarının daha kötüleştiği, ihracat sektöründe daha teknolojik mal üreten alanlarda çalışanlarınsa ortalama gelirlerinin yükseldiği söylenebilir.

ILO'ya göre küreselleşme süreci ücret düzeylerini genel olarak olumlu etkilemekte, bu durumdan en çok kalifiye işgücü yararlanmaktadır. Dış ticarete konu sektörlerde çalışan işgücünün uzmanlaşması tüm toplumun yararına kabul edilmektedir (Jansen ve Lee, 2007: 1). Ancak bu noktada sosyal güvenlik sisteminin geliri düşük olan kesimi sübvansedeceği ön kabulü yer almaktadır. Az gelirli grubun desteklenmemesi durumunda emek piyasasının dual yapısı keskinleşmektedir.

Dış ticaretin değişen yapısı nedeniyle kayıt dışı istihdam uzun süre artarak devam etmiştir. Ancak şu anda önemli bir duruma vurgu yapmak gerekmektedir. Krizle birlikte kayıt dışının artması beklenirken, kayıt dışının beklentilerin aksine azaldığı gözlenmektedir. Tarım dışı sektörlerde ve toplamda kayıt dışılığın düştüğü Tablo 4'den izlenebilmektedir. Dış dünya ile maliyet rekabeti yapan ve bu maliyet baskısına karşı koyamayan tekstil gibi sektörler artık kayıt dışı istihdam ettikleri işçileri de çıkarma yoluna gitmektedir.

Yani geleneksel sektörler kayıt dışına çıktıklarında bile dış dünya ile rekabet edememekte, mutlak işçi çıkararak küresel rekabet ve krize tepki vermektedirler. Kayıt dışı istihdam yapısı emek yoğun sektörlerin karlı çalışmasına yetmemekte, bu sektörlerde de sermaye yoğun yapılanmaya doğru bir gidiş gözlenmektedir.

Tablo 4: Kayıt Dışı İstihdam (15+, 1000 kişi)

	Toplam	Tarım	Tarım Dışı
2004	9,843	5,136	4,708
2005	9,666	4,547	5,119
2006	9,593	4,307	5,285
2007	9,423	4,290	5,132
2008	9,220	4,406	4,814

Kaynak: TÜİK Verileri

Kayıt dışı istihdamda yaşanan bu süreç, kayıt dışılığın görüldüğü sektörlerde de ücretlerin azalmasına ya da ortalamanın altında artmasına neden olmaktadır.

Sonuç

Türk ekonomisi küreselleşme sürecinde Avrupa Birliği'ne (tarım hariç tutulsa da) Gümrük Birliği uygulamalarıyla ekonomik olarak bütünleşmeye başlamıştır. Türk ekonomisi iç krizlerinden daha fazla küresel hareketlerin etkilediği daha istikrarlı bir yapı sergilemeye

doğru ilerlemektedir. 1996 yılından itibaren girilen dönüşüm süreci sermaye yoğun, teknolojik, uluslararası alanda rekabet edebilir ve konjonktürel dalgalanmaları daha sorunsuz atlatabilir bir değişimi beraberinde getirmiştir. Ancak bu durum ücretler arasındaki derinliği arttırmaktadır.

Sözü edilen değişim Türk istihdam piyasalarında da yakından hissedilmiştir. 1994, 1999 ve 2001 krizlerinin istihdam piyasaları üzerinde doğurduğu olumsuz etkiler ücret yapısını da derinden etkilemiştir. Bu etkilenme sürecini aşağıdaki şekilde sistematize edebilmek olanaklıdır.

1. Türkiye, Gümrük Birliğinin dinamik etkileri nedeniyle yapısal bir dönüşümden geçmektedir,

2. Sermaye yoğun üretim artmakta, emek yoğun üretim oransal olarak azalmaktadır,

3. Emek yoğun üretim yapan sektörlerde ücret düzeyleri oransal olarak sabit kalırken bu sektörlerde yeni istihdam sahaları yaratılamamakta kayıt dışılık azalmakta, işsizlik artmaktadır,

4. AB müktesebat uyumu nedeniyle tarım sektöründe doğrudan gelir desteği dışında destekleme alımları yapılamamakta bu kesimin ücret ve /veya gelir düzeyi diğer sektörlerle kıyasla azalmaktadır,

5. Yeni kurulan ya da sermaye yoğun hale gelen sektörler kalifiye eleman çalıştırdıklarından daha yüksek ücret önermektedir,

6. Ülke içinde ücret adaletsizliği yükselmektedir, dual istihdam yapısı derinleşmektedir,

Yukarıda sıralanan maddeler bağlamında Türkiye içinde dış ticarete bütünleşik, rekabet gücü yüksek ve teknolojik olarak ileri sektörlerde çalışanların ücretleri yükselmekte, dışa kapalı ya da geleneksel sektörlerde çalışanların ücretleri ise artmamaktadır.

İstihdam piyasalarında ücret adaletsizliklerinin giderilebilmesi için geliştirilecek çözüm önerileri dış ticaret ve küreselleşme sürecinin paralelinde saptanmalıdır. Bunun için orta ve uzun vadeli, özel sektörü yönlendirici politikalar üretilmelidir.

Kaynakça

Aghion, Phillipe ve Howitt, Peter (1992) *A Model of Growth Through Creative Destruction*, *Econometrica*, 60 (2), 323–351.

Andersen, Torben ve Sorensen, Allan (2007) *Product Market Integration and Labour Markets: Aggregate Gains at the Cost of More Inequality*, *IZA Discussion Paper*, No. 2556.

Baggs, Jen (2005) *Firm Survival and Exit in Response to Trade Liberalization*, *The Canadian Journal of Economics / Revue canadienne d'Economique*, Vol. 38 (4), 1364-1383.

Bakkalcı, Ahmet Can (2008) *Küreselleşme Bölgesel Entegrasyonlar Ülkelerüstü Kurumlar*, İstanbul: Nobel Kitabevi.

Baldwin, Richard (2006) *Globalisation: The Great Unbundling*, *Working Paper, Prime Ministers Economic Council of Finland*.

Behrman, Jere, Birdsall Nancy ve Szekely, Miguel (2000) *Economic Reform and Wage Differentials in Latin America*, *Inter-American Development Bank Research Department Working Paper*, No: 435.

- Blanchflower David ve Burgess Simon (1996) *Job Creation and Job Destruction in Great Britain in the 1980's*, **Industrial and Labor Relations Review**, Vol. 50 (1), 17-38.
- Brecher, Richard., Chen, Zhigi, ve Choudhri, Ehsan (2002) *Unemployment and Growth in the Long Run: An Efficiency-Wage Model with Optimal Savings*, **International Economic Review** Vol. 43(3), 875-894.
- Borensztein, Eduardo ve Lee, J-W. (1998) *How Does Foreign Direct Investment Affect Economic Growth*, **Journal of International Economics**, 45, 115-135.
- Council of the European Union (2007) **Joint Employment Report 2006/2007**.
- Council of Europe (2008) **8th Council of Europe Conference of Ministers Responsible For Migration Affairs, Economic migration, social cohesion and development: towards an integrated approach, Thematic Report**, Kyiv 4-5 September 2008.
- Devlet Planlama Teşkilatı (2007) **İşgücü Piyasası Özel İhtisas Komisyonu Raporu**, Ankara.
- Elveren, Adem ve Galbraith, James (2009) Pay Inequality in Turkey in Neo Liberal Era 1980-2001, **The European Journal of Comperative Economics**, Vol: 6, No: 2, 177-206.
- Erdem Erkan ve Tybout, James (2003) Trade Policy and Industrial Sector Responses in the Developing World: Interpreting the Evidence, **Brookings Trade Forum**, 1-43, [<http://www.jstor.org/stable/25063179>] (22.07.2009).
- Ethier, Wilfred (2005) *Globalisation: Trade, Technology, and Wages*, **International Review of Economics & Finance**, Volume 14, Issue 3, 237-258.
- Foote Christopher (1998) *Trend Employment Growth and the Bunching of Job Creation and Destruction*, **The Quarterly Journal of Economics**, Vol. 113 (3), 809-834.
- Grossman, Gene ve Hansberg, Rossi (2006) **The Rise of Offshoring: It's Not Wine for Cloth Anymore**, [<http://www.kansascityfed.org/PUBLICAT/SYMPOS/2006/PDF/Grossman-RossiHansberg.paper.0728.pdf>] (10.09.2009).
- Grossman, Gene ve Hansberg, Rossi (2008) **Trading Tasks: A Simple Theory of Offshoring**, [<http://www.princeton.edu/~grossman/TradingTasks.pdf>] (05.09.2009).
- Goldberg Pinelopi ve Pavcnik Nina (2004) *Trade, Inequality, and Poverty: What Do We Know? Evidence from Recent Trade Liberalization, Episodes in Developing Countries*, **Brookings Trade Forum, Globalization, Poverty, and Inequality**, 223-269.
- Hoekman, Bernard ve Winters Alan (2005) *Trade and Employment: Stylized Facts and Research Findings*, **DESA Working Paper** No. 7, ST/ESA/2005/DWP/7, [http://www.un.org/esa/desa/papers/2005/wp7_2005.pdf] (12.09.2009)
- International Labour Organization (2008) **Global Wage Report**, International Labour Office, Geneva.
- Janssen, Marion ve Lee, Eddy (2007) **Trade and Employment Challenges For Policy Research**, A joint study of the International Labour Office and the Secretariat of the World Trade Organization, WTO Secretariat Switzerland.
- Kızılırmak, Burça (2003) Explaining Wage Inequality: Evidence from Turkey, [http://www.politics.ankara.edu.tr/eski/dosyalar/tm/SBF_WP_57.pdf] (15.10.2011)

- Lucas, Robert (1988) *On the Mechanics of Economic Development*, **Journal of Monetary Economics**, 22, 3-42.
- Matusz, Steven (1996) *International Trade, the Division of Labor, and Unemployment*, **International Economic Review**, Vol. 37(1), 71-84.
- Macovei, Mordachei (2009) **Growth and Economic Crises in Turkey: Leaving Behind a Turbulent Past**, European Commission, Economic and Financial Affairs, Belgium.
- Onaran, Özlem (2009) **Globalization Financial Crises and Labor**, [http://www.global-labouruniversity.org/fileadmin/GLU_conference_TISS_2009/Submitted_papers/OEzlem_Onaran.pdf] (26.11.2009).
- Romer, Paul (1986) *Increasing Returns and Long-Run Growth*, **Journal of Political Economy**, 94, 1002–1037.
- Schumpeter, Joseph (1975) **Capitalism, Socialism and Democracy**, New York: Harper. [orig. pub. 1942] 82-85.
- Zhu, Susan ve Trefler, Daniel (2005) *Trade and Inequality in Developing Countries: A General Equilibrium Analysis*, **Journal of International Economics**, 21–48.