

Ağaç işleri ve mobilya sektörlerinde iş güvenliği kültürüne yönelik bir değerlendirme: Gümüşhane ilinde bir durum çalışması

Osman Komut^{a,*} , Şekip Şadiye Yaşar^b , M. Said Fidan^c , Mehmet Yaşar^b 

Özet: Türkiye’de mobilya endüstrisi sektörü küçük ve orta ölçekli işletme yapısıyla ülke genelinde önemli bir istihdam alanı sağlamaktadır. Diğer yandan sektör, iş sağlığı ve güvenliği hususunda olumsuzlukların fazlasıyla yaşandığı faaliyet alanları arasında yer almaktadır. Bu çalışmanın amacı, sanayi bölgelerinden uzak küçük ve orta ölçekli ağaç işleri ve mobilya endüstrisi işletmelerinde iş sağlığı ve güvenliği koşullarının değerlendirilmesidir. Bu kapsamda toplam 54 çalışan ile yüz yüze görüşme esasına dayalı anket uygulaması gerçekleştirilmiştir. Çalışmada 5’li likert ölçeğinde hazırlanmış önermeler ile işyerlerinin durumu ve çalışanların konuya ilişkin görüşleri tespit edilmeye çalışılmıştır. Araştırmada, elde edilen veriler üzerinde oransal karşılaştırmaların yanı sıra, iş kazasına maruz kalma değişkenine göre iş güvenliği faktörlerinin analizinde Mann Witney U testi kullanılmıştır. Elde edilen bulgular, katılımcı işletmelerin %67 oranında faaliyet süresinin 5 yılın altında olduğu belirlenmiştir. Ayrıca kişisel koruyucu donanım kullanımı ve periyodik sağlık muayenelerinde eksikliklerin olduğu tespit edilmiştir. Katılımcıların iş kazası maruziyeti %72 olarak belirlenirken, el ve parmakların ağırlıklı yaralanan uzuvlar olduğu anlaşılmıştır. Diğer yandan iş kazası maruziyetinin iş güvenliği faktörlerine yönelik görüşlere ilişkin istatistiksel düzeyde anlamlı farklılıklar ($p<0,05$) oluşturduğu tespit edilmiştir. Sonuç olarak, küçük ve orta ölçekli ağaç işleri ve mobilya işletmelerinde iş sağlığı ve güvenliği kültürünün yeterince gelişmediği söylenebilir.

Anahtar kelimeler: Ağaç işleri ve mobilya sektörü, Küçük ve orta ölçekli işletme, İş güvenliği kültürü

An evaluation of occupational safety culture in woodworking and furniture industries: A case study in Gümüşhane province

Abstract: The furniture industry sector in Turkey provides an important employment area throughout the country with its small and medium-sized business structure. On the other hand, the sector is among the fields of activity in which the negativities in terms of occupational health and safety are experienced. In this context, a survey based on face-to-face interviews was conducted with a total of 54 employees. In the study, the situation of the workplaces and the opinions of the employees on the subject were tried to be determined with the propositions prepared in a 5-point Likert scale. In the study, besides the proportional comparisons on the data obtained, the Mann Witney U test was used in the analysis of occupational safety factors according to the variable of exposure to work accident. According to the findings, 67% of the participating enterprises have an operating period of less than 5 years. In addition, it has been determined that there are deficiencies in the use of personal protective equipment and periodic health examinations. While the occupational accident exposure of the participants was determined as 72%, it was understood that the hands and fingers were predominantly injured limbs. On the other hand, it has been determined that occupational accident exposure creates statistically significant differences ($p<0.05$) regarding the views on occupational safety factors. As a result, it can be said that the culture of occupational health and safety is not sufficiently developed in small and medium-sized woodworking and furniture enterprises.

Keywords: Woodworking and furniture industry, Small and medium-sized business, Occupational safety culture

1. Giriş

Ülkemizde iş hayatını konu edinen ilk yasal düzenleme 1865 tarihli Dilaver Paşa Nizamnamesidir. Bu düzenlemenin ana konusunu; kömür madeni iş kolunda çalışan işçilerin çalışma koşulları, dinlenme süreleri ve ücretler hususu oluşturmuştur (Yüksel, 2017). Bu düzenlemeden sonra günümüze kadar birçok yasal düzenleme yapılmıştır. 2012 yılında yürürlüğe giren 6331 Sayılı İş Sağlığı ve Güvenliği kanunu ile bütün kamu ve özel girişim işletmeleri kapsama

dâhil edilmiştir (Korkmaz ve Avsallı, 2012; Doğan ve Kılıç, 2020). Bu kanun, tüm işyerlerinde çalışma koşullarının iyileştirilmesi ve geliştirilmesi esaslarını içermesi yanı sıra söz konusu hususa ilişkin iş paydaşlarının sorumluluk ve görevleri yanı sıra yükümlülük ve haklarını tanımlayarak önemli bir paylaşım hukuku geliştirmiştir (Sayın vd., 2014; Engür, 2017). Çalışanları işyerlerinde oluşabilecek olumsuz şartlardan korumak, verimliliği artırarak üretimin devamını sağlamak için yapılan bütün çalışmaları ifade etmek için kullanılan iş sağlığı ve güvenliği kavramı, gelişen teknoloji

✉ ^a Gümüşhane Üniversitesi, Gümüşhane Meslek Yüksekokulu, Ormancılık Bölümü, Gümüşhane, Türkiye

^b Afyon Kocatepe Üniversitesi, Dinar Uygulamalı Bilimler Yüksekokulu, Endüstriyel Tasarım Bölümü, Afyon, Türkiye

^c Bursa Teknik Üniversitesi, Orman Fakültesi, Orman Endüstri Mühendisliği Bölümü, Bursa, Türkiye

✉ ^{*} **Corresponding author** (İletişim yazarı): osmankomut@gumushane.edu.tr

✓ **Received** (Geliş tarihi): 14.04.2023, **Accepted** (Kabul tarihi): 18.08.2023



Citation (Atıf): Komut, O., Yaşar, Ş.Ş., Fidan, M.S., Yaşar, M., 2023. Ağaç işleri ve mobilya sektörlerinde iş güvenliği kültürüne yönelik bir değerlendirme: Gümüşhane ilinde bir durum çalışması. Turkish Journal of Forestry, 24(3): 316-322.

DOI: [10.18182/tjf.1283077](https://doi.org/10.18182/tjf.1283077)

ve sanayi ile beraber önemini artırmıştır (Ceylan, 2011; Doğan vd., 2022).

Yapılan değerlendirmeler küçük ve orta büyüklükteki işletmelerde (KOBİ) meydana gelen iş kazası sayısının, diğer ölçeklerdeki işletmelere kıyasla daha yüksek olduğunu göstermektedir (Yılmaz, 2009; Şen ve Çınar, 2017). Türkiye’de ağaç işleri ve mobilya üretim faaliyet alanı çoğunlukla küçük ve orta ölçekli işletmelerden oluşan bir yapı arz etmektedir (Yazıcı ve Karayılmazlar, 2001). Türkiye’deki ağaç işleri ve mobilya sektörü bu yönüyle iş sağlığı ve güvenliği hassasiyeti yüksek bir sektör durumundadır.

Sosyal Güvenlik Kurumu 2021 yılı verilerine göre, kaza sonrası oluşan iş göremezlik süreleri esas alındığında iş kazasına maruz kalan çalışan sayısı 511 084 kişi olarak gerçekleşmiştir. Avrupa Topluluğunda Ekonomik Faaliyetlerin Sınıflaması (NACE Rev. 2)’ye göre yapılan faaliyet alanı sınıflaması temelinde 2021 yılında mobilya imalatı sektöründe (NACE 31) toplam 8122, ağaç, ağaç ürünleri ve mantar ürünleri imalatı (mobilya hariç) (NACE 16) toplam 4468 çalışan iş kazasına maruz kalmıştır (SGK, 2021). Bu sektörler alt faaliyet alanları itibariyle genel olarak tehlikeli ve çok tehlikeli işler sınıfında yer almaktadır (Resmî Gazete, 2017). Söz konusu her iki sektör için kazaya maruz kalan çalışanların %6’sını kadınlar (802 çalışan), %94’ünü erkekler (11 788 çalışan) oluşturmuştur (SGK, 2021).

Mobilya imalatı sektöründe iş kazası geçirme oranı ülkemizdeki diğer sektörlerden daha yüksek düzeydedir (Gedik ve İlhan, 2014). Ancak yapılan çalışmalar, sektörde meydana gelen iş kazalarının çoğunlukla çalışan insanlardan kaynaklı olduğunu ortaya koymuştur (Uysal vd., 2005; Yılmaz, 2012; Atılğan vd., 2015; Aşkın ve Öztürk, 2022). Bu sektörde meydana gelen iş kazaları çoğunlukla kesilme, delinme, kas ve lif ezilmesi, göze yabancı cisim kaçması şeklinde gerçekleşmektedir (Gedik ve İlhan, 2014; İnce ve Sevim Korkut, 2019). 2021 yılında ağaç, ağaç ürünleri ve mantar ürünleri ile mobilya imalatı faaliyet alanında gerçekleşen iş kazası kaynaklı ölüm sayısının, yıllık toplam iş kazalarındaki ölüm sayısına oranı %1 düzeyindedir (15 çalışan) (SGK, 2021).

Bu çalışmanın amacı, ağırlıklı olarak küçük ve orta ölçekli ağaç işleri ve mobilya imalatı işletmelerinin bulunduğu sanayi bölgelerine uzak coğrafi yerleşimlerde işletmelerin yönetici ve çalışanlarının iş sağlığı ve güvenliği konusunda bilgi, tutum ve davranışlarının değerlendirilmesidir. Ayrıca işletmeler, kişisel koruyucu donanım (KKD) kullanımı, uyarı levhalarının durumu ve çalışma ortamı koşulları yönünden analiz edilmiştir.

2. Materyal ve yöntem

2.1. Materyal

Araştırma materyali, Gümüşhane ili imalat sektöründe yer alan ağaç işleri ve mobilya üretim sektöründeki işletmelerdir. Araştırmanın uygulanabilmesi için Gümüşhane Ticaret ve Sanayi Odası ile il ve ilçelerde bulunan Esnaf ve Sanatkarlar Odası kayıtlarından yararlanılarak, Gümüşhane Merkez 15, Kelkit 25, Şiran 7, Torul 6, Köse 4, Kürtün 4 olmak üzere toplam 61 adet işletme olduğu tespit edilmiştir. Araştırma, söz konusu 2 ana sektörlere ait 6 alt sektör kapsamında yürütülmüştür (Çizelge 1).

2.2. Yöntem

Araştırmada çalışanların iş sağlığı ve güvenliği hususlarına ilişkin görüşleri, iş kazası ve meslek hastalığı durumlarını tespiti yönelik veri toplama aracı olarak yüz yüze görüşme esasına dayalı anket uygulaması kullanılmıştır. Araştırma ölçeğinde yer verilen önermeler 5’li likert ölçeğine göre şekillendirilmiştir. Önermeler; (1) Kesinlikle katılmıyorum, (2) Katılmıyorum, (3) Kararsızım, (4) Katılıyorum, (5) Kesinlikle katılıyorum şeklinde yapılandırılmıştır. Araştırma deseni, anket bölümünde ilişkili alt sorular dahil olmak üzere 32 adet soru ve 9 adet önermeden oluşturulmuştur.

Gümüşhane kapsamındaki ağaç, ağaç işleri ve mantar imalatı ile mobilya imalatı işletmeleri ve söz konusu işletme çalışanlarına ilişkin iş sağlığı ve güvenliği hususunda genelleme yapılabilecek yargılara ulaşılabilmesi için gerekli en düşük katılım sağlanacak işletme sayısı formül 1 yardımıyla hesaplanmıştır (Baş, 2006).

$$n = \frac{N \cdot t^2 \cdot p \cdot q}{[d^2 \cdot (N-1) + t^2 \cdot p \cdot q]} \quad (1)$$

N: Evrendeki eleman sayısı (Toplam işyeri sayısı), n: örneklem büyüklüğü, t: Güven katsayısı, p: niteliğin evrende gözlenme olasılığı, q: niteliğin evrende gözlenmeme olasılığı (1-p), d: Örnekleme hatası.

Çalışmada örnekleme hatası %10 ve %95’lik güvenilirlik düzeyi için t=1,96 olarak hesaplanmıştır. p ve q değişken değerleri 0,5 olarak dikkate alınmıştır.

Araştırmada Gümüşhane ili kapsamında ağaç, ağaç işleri ve mantar imalatı ile mobilya imalatı faaliyet alanlarında toplam 61 işletme belirlenmiştir. Çalışmada araştırma evreni, il kapsamında faaliyet gösteren söz konusu sektördeki işletme sayısı olarak değerlendirilmiştir. Kapsama alınan evrendeki çalışan sayısı 256 olarak belirlenmiştir (TUİK, 2013). Eleman sayısı bilinen evrenden alınması gereken en düşük örneklem sayısı formül 1’e göre 38 işletme olarak tespit edilmesine karşın, çalışmada 40 işletmede 54 katılımcıya ulaşılmıştır.

Çizelge 1. Araştırma kapsamındaki işletmelerin faaliyet sınıflaması (NACE, 2008)

Ekonomik Faaliyet Sınıflaması (NACE Rev. 2)	Alt Sektör	Tanım
16- Ağaç, ağaç ürünleri ve mantar ürünleri imalatı (mobilya hariç), saz, saman ve benzeri malzemelerden örülerek eşyaların imalatı	16.10	Ağaçların biçilmesi ve planyalanması
	16.21	Ahşap kaplama paneli ve ağaç esaslı panel imalatı
	16.22	Birleştirilmiş parke yer döşemelerinin imalatı
31-Mobilya imalatı	16.23	Diğer bina doğramacılığı ve marangozluk ürünlerinin imalatı
	31.02	Mutfak mobilyalarının imalatı
	31.09	Diğer mobilyaların imalatı

Cronbach Alpha Güvenirlik Katsayısı yöntemi kullanılarak veri toplama aracının güvenilirliği (iç tutarlılığı) araştırılmıştır. Analiz sonucunda, Cronbach Alpha Güvenirlik Katsayısı 0,844 olarak hesaplanmıştır. Güvenirlik katsayısının 0,80-1,00 aralığında olması kullanılan ölçeğin yüksek derecede güvenilir olduğunu göstermektedir (Baş, 2006; Kalaycı, 2010).

Bu araştırmada uygulama sonucu elde edilen verilerin faktör analizi için uygunluğunun bulunup bulunmadığı Bartlett'in Sphericity testi ve Kaiser-Meyer-Olkin (KMO) katsayısı ile incelenmiştir (Baş, 2006; Kalaycı, 2010). Sonuçlara göre veri toplama aracının Bartlett'in Sphericity testi (Approx Chi-Square =204,872) $p < 0.001$ düzeyinde anlamlı ve KMO katsayısı 0,812 bulunmuştur. Yapılan çözümleme sonuçlarına göre, hazırlanan veri toplama aracının araştırma için gerekli görülen içerik ve yapı geçerliliğini sağladığı görülmektedir.

Ulaşılan veriler frekans, %, ortalama ve standart sapma gibi tanımlayıcı analizlere tabi tutulmuştur. İstatistik analizlerde SPSS paket programından faydalanılmıştır.

3. Bulgular ve tartışma

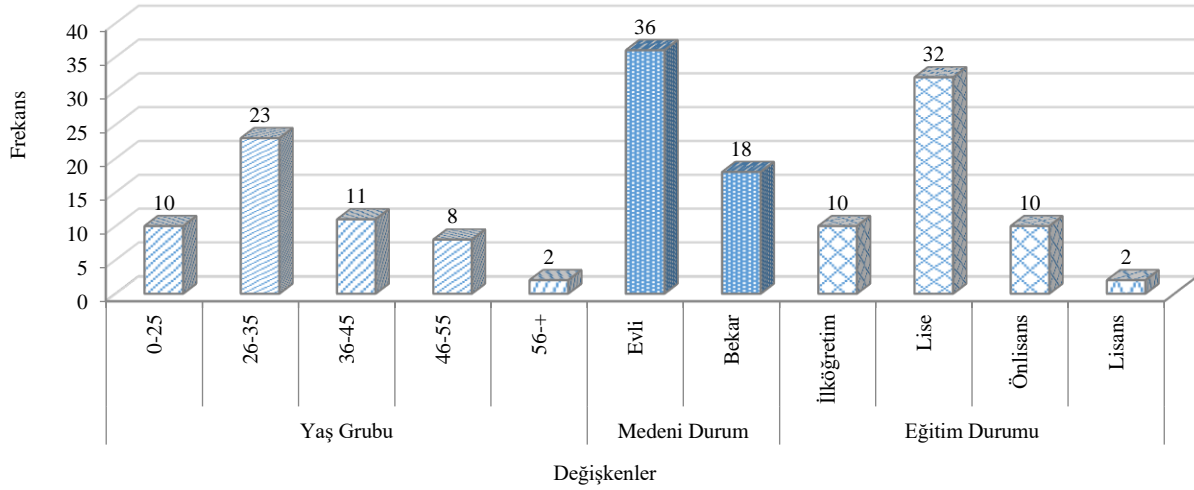
Çalışma kapsamında ulaşılan katılımcıların yaş grubu sınıflamasında en yüksek katılım 26-35 yaş grubunda %43, en düşük katılım ise 56 ve üzeri yaş grubunda %4 olarak gerçekleşmiştir. Mobilya sektöründe yapılan çalışmalar da sektörde ağırlıklı olarak genç bireylerin istihdam edildiğini göstermiştir (Peker vd., 2022). Çalışmada katılımcıların tamamını erkek çalışanlar oluşturmuş olup, çalışma alanı kapsamında kadın çalışan tespit edilmemiştir. Katılımcıların medeni durum dağılımı %67 ile evli, %33 ile bekâr çalışanlar şeklinde oluşmuştur. Araştırmaya katkı veren çalışanların %59'u lise, %19'u ilköğretim, %19'u ön lisans ve %4'ü ise lisans eğitim düzeyine sahip oldukları görülmüştür (Şekil 1). Mesleki eğitim veren okullardan mezun bireylerin ilgili alanlarında çalışmak istememeleri dolayısıyla işletmelerin %82,3'ünde kalifiye eleman sıkıntısı yaşandığı bildirilmektedir (Aksu vd., 2009). Komut vd., (2020) Erzurum ili orman ve orman ürünleri işletmelerini kapsayan çalışmalarında, sektörde genel olarak düşük eğitimli bireylerin istihdam alanı bulduklarını ve iş değiştirme frekansının yüksek oluşunun iş güvenliği hassasiyetini artırdığı sonucuna ulaşmışlardır.

Araştırma kapsamında ulaşılan işletmelerin %33'unun faaliyet süresi 10 yıl ve üzeri iken, %40'ı 3-5 yıl arasında,

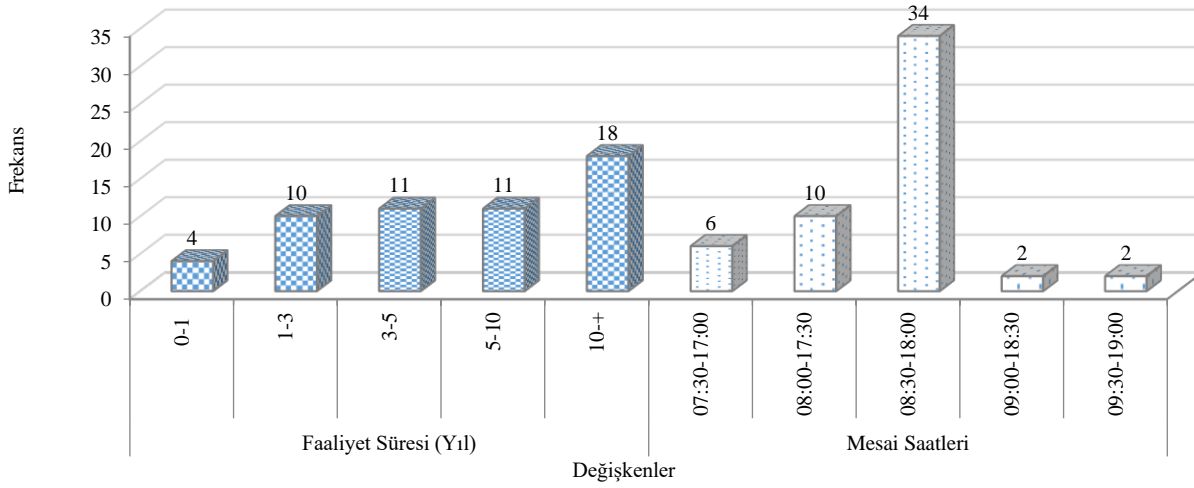
%27'si ise 1-3 yıl arasında olduğu görülmüştür. Katılımı sağlanan işletmelerin %63'ü 08:30-16:00 saatleri arasında, %19'u 08:00-17:30 saatleri arasında, %11'i 07:30-17:00 saatleri arasında, %4'ü 09:00-18:30 ve %4'ü 09:30-19:00 saatleri arasında faaliyet göstermektedir (Şekil 2). Gedik ve İlhan (2014) yaptıkları çalışmada Sakarya ilindeki katılımcıların orman endüstri mesleğinde ve mobilya sektöründe çalıştıkları süreleri incelemiş %60,8'inin 1-5 yıl arasında bu meslek içinde yer aldığını ortaya koymuşlardır. Çalışma sürelerinin bireylerin sorumluluk bilinci ve iş güvenliği farkındalığını artırdığı bildirilmektedir (Tozkoparan ve Taşoğlu, 2011; Peker vd., 2022).

Araştırma kapsamında anket uygulanan katılımcıların %6'sı çalıştıkları işletmelerde KKD tedarikinin zamanında yapıldığını belirtmiştir. En çok kullanılan KKD maske, eldiven ve gözlük olarak öne çıkmıştır. Katılımcıların %54'ü periyodik muayenelerin yapılmadığını bildirirken, periyodik muayenelerin yılda en az 1 kez yapıldığını belirten katılımcıların oranı ise %26 olarak gerçekleşmiştir (Çizelge 2). İnce ve Sevim Korkut (2019), mobilya küçük ölçekli mobilya işletmelerinde KKD kullanımının %60 düzeyinde olduğunu bildirmiştir. Yapılan bir başka çalışmada da küçük ve orta ölçekli mobilya endüstrisinde güvenlik koşullarının yetersiz kaldığı yönünde tespitler yapılmıştır (Yaşar ve Komut, 2018).

İşyerlerinin %30'unda makine bakımlarının sadece arıza gerçekleştiğinde yapıldığı bildirilirken, %20 oranında yıllık, %28 oranında aylık ve %22 oranında günlük-haftalık bakım yapıldığı belirlenmiştir. Katılımı sağlanan işyerlerinin 28'inde yaralanmalı ve 1 adet ölümlü iş kazası yaşandığı ve bu kazalarda toplam 39 kişinin etkilendiği belirlenmiştir. Katılımcıların 39'u (%72) bir iş kazası yaşadığını, 15 katılımcı ise (%28) herhangi yaralanmalı-ölümlü iş kazasına maruz kalmadığını bildirmiştir. İş kazasına maruz kalan çalışanların %62'sinin 1 kez, %18'inin 2 kez ve %15'inin 3 kez iş kazası geçirdiği görülmüştür. Diğer yandan, söz konusu iş kazalarında en fazla yaralanmanın %77 ile el ve parmaklarda gerçekleştiği belirlenmiştir (Şekil 3). Balcı vd., (2005), yaptıkları çalışmada Kayseri'de bir mobilya fabrikasında iş kazası geçirme oranını %17 olarak saptamışlardır. Araştırma da geçilen başlıca iş kazalarının; ele sivri cisim batması, makineye el sıkıştırma ve cilt kesikleri olduğu belirlenmiştir. Gedik ve İlhan (2014) ise mobilya işletmelerinde iş kazası geçiren çalışanların %10'unun kalıcı bir sakatlığa uğradığını ortaya koymuşlardır.



Şekil 1. Katılımcıların demografik niteliklere göre dağılımı



Şekil 2. Katılımcı işletmelerin faaliyet süresi ve mesai saatleri değişkenlerine göre sınıflandırılması

Çizelge 2. İşletmelerde KKD ve periyodik muayene durumu

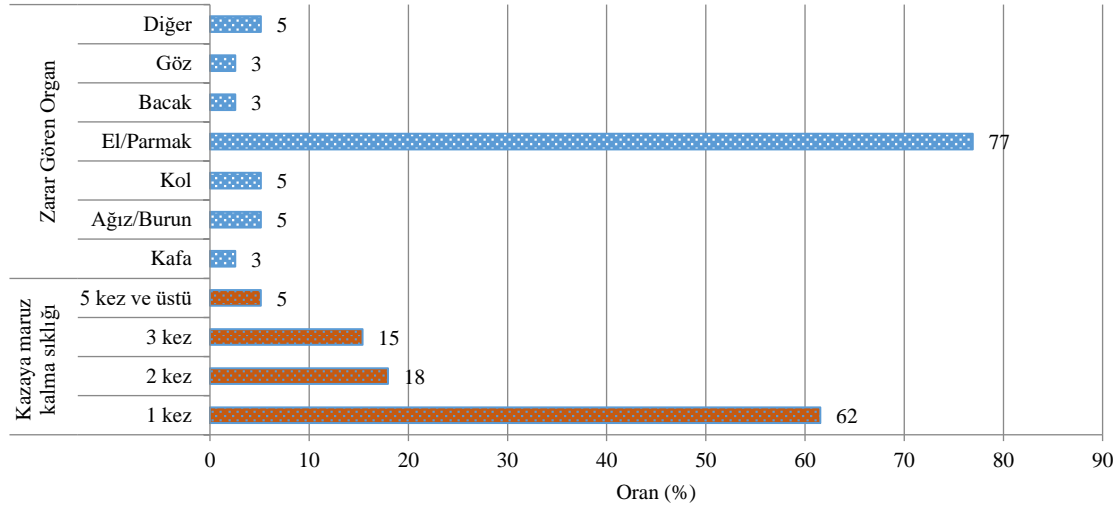
İncelenen husus	Katılımcı beyanları	Frekans	Oran (%)
KKD Tedarik	Zamanında sağlanıyor	41	76
	Zamanında sağlanmıyor	13	24
Kullanılan KKD	Koruyucu Maske	22	41
	Koruyucu Eldiven	22	41
	Koruyucu Baret	9	17
	Koruyucu Gözlük	22	41
	İş Elbisesi	11	20
	Koruyucu Ayakkabı	9	17
	Diğer	10	19
Periyodik muayene	Periyodik muayene yapılıyor	25	46
	Periyodik muayene yapılmıyor	29	54
Periyodik muayene sıklığı (Yılda)	1 kez	14	26
	2 kez	6	11
	3 kez	4	7
	4 kez	1	2

İş kazası nedenleri katılımcılar tarafından; 1.derecede öncelikli iş güvenliği eğitim eksikliği, teknik nedenler ve güvensiz davranışlar, 2. derece öncelikli çevresel nedenler, makine-ekipman, kamu denetimi yetersizliği olarak sıralanmıştır. İş yükü etkileri, kişisel nedenler ve işletme içi denetim eksikliği ise en düşük düzeyde önemlilik derecesine sahip iş kazası nedenleri olarak değerlendirilmiştir (Şekil 4). Yaşar ve Komut (2018) yaptıkları çalışmada, iş kazası nedenlerinin çalışanlar tarafından; makine koruyucuları yetersizliği, çalışanların güvensiz davranışları, iş güvenliği eğitimi yetersizliği, çalışana bağlı diğer nedenler ve iş yükü fazlalığı olarak sıralandığını bildirmiştir.

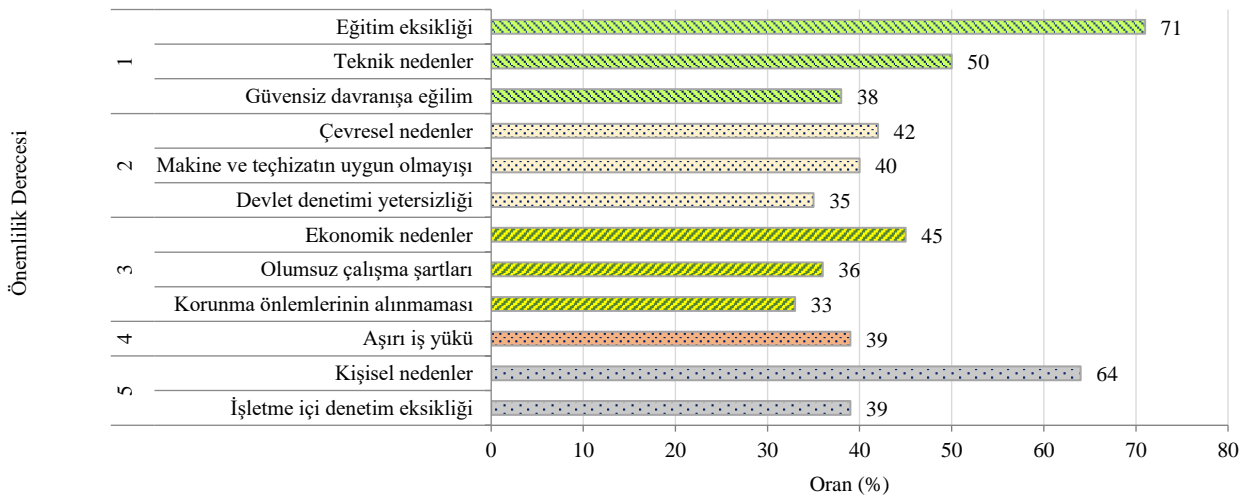
Çalışma kapsamında anket uygulanan katılımcıların çalıştıkları işletmelerde iş güvenliği kontrol faktörleri gruplarına ilişkin dağılımları Şekil 5'te verilmiştir. Buna göre, katılımcıların %70'i işyerlerinde uyarı levhalarının bulunduğunu bildirmiştir. Diğer yandan, %67 oranındaki katılımcı koruyucu ekipmanların kontrolünün yapıldığını, %80 oranındaki katılımcı acil durum ve tahliye tatbikatlarının yapıldığını belirtmiştir. İşyerinde makine ekipmanların bakım ve onarımını yapabilecek teknik eleman yeterliliği %57 olarak belirlenirken, tehlikeli kimyasallara karşı önlem

alma düzeyi %69 olarak tespit edilmiştir. Artvin ili orman endüstri işletmelerinde yapılan bir çalışmada, bakım ve kontrol kartlarının eksikliği, makine koruyucularının yetersizliği, uyarı levhalarının eksikliği ve işlevini kaybettiği yönünde tespitler yapılmıştır (Irmak vd., 2021).

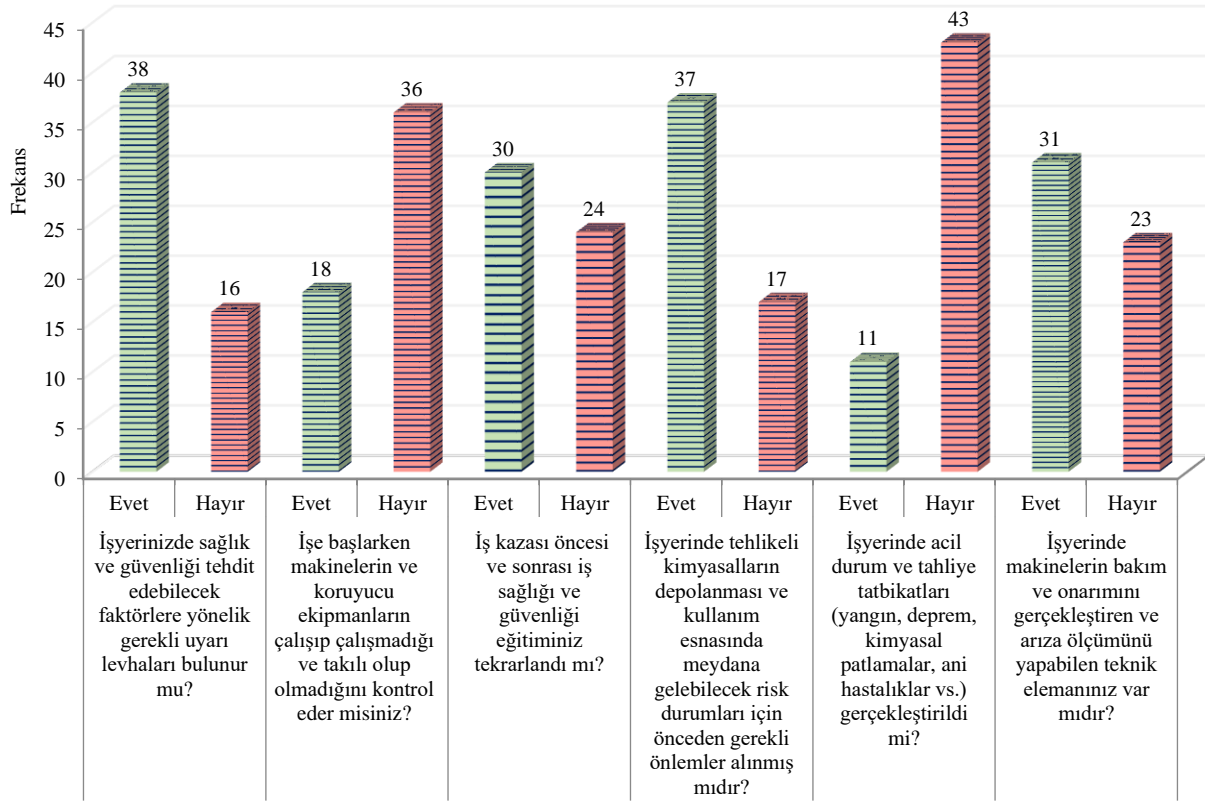
İşyerinde iş kazası yaşanma değişkenine göre çalışanların iş güvenliği faktörlerine ilişkin görüşleri arasında farklılıkları tespiti yönelik yapılan Mann-Whitney U testi uygulanmıştır (Çizelge 3). Buna göre iş kazası yaşanan ve yaşanmayan işyeri çalışanlarının; kullanılan makine-ekipman, malzeme, yapılan iş hakkındaki bilgi yeterliliği, makine-ekipmanın yeterli güvenlik donanımına sahip olması ve çalışma tezgâhları ile diğer alanların ergonomik şartları sağlama düzeyi hakkındaki görüşleri arasında istatistiksel düzeyde anlamlı farklılıklar ($p<0,05$) bulunduğu belirlenmiştir. Diğer yandan, işyeri büyüklüğü ve güvenlik konusundaki bilgi yeterliliği değişkenlerine ilişkin görüşler arasında, iş kazası meydana gelen işyeri çalışanlarının daha düşük görüş puanı ortalamasına sahip olmasına rağmen, iş kazası yaşanmayan işyeri çalışanları ile aralarında istatistiksel düzeyde anlamlı farklılık tespit edilememiştir (Çizelge 3).



Şekil 3. Katılımcıların iş kazasına maruziyet sıklıkları ve zarar gören organları



Şekil 4. İş Kazası nedenleri önem derecesi sınıflaması



Şekil 5. İş güvenliği kontrol faktörleri

Çizelge 3. İşyerinde iş kazası yaşanma değişkenine göre iş güvenliği faktörlerine ilişkin Mann-Whitney U test sonuçları

İş güvenliği faktörleri	İşyerinde iş kazası	Sayı (N)	mean rank	Mann-Whitney U	Wilcoxon W	Z	Asymp. Sig. (2-tailed)
Makine-malzeme hakkında bilgi yeterliliği	Evet	29	20,59	178	556	-3,023	0,003*
	Hayır	25	32,88				
	Toplam	54					
Yapılan iş hakkında bilgi yeterliliği	Evet	29	21,56	204	582	-2,63	0,009*
	Hayır	25	31,84				
	Toplam	54					
Makinelerin güvenlik donanımı yeterliliği	Evet	29	21,41	200	578	-2,637	0,008*
	Hayır	25	32,00				
	Toplam	54					
İş yerinin alan büyüklüğü yeterliliği	Evet	29	25,44	309	687	-0,538	0,591
	Hayır	25	27,64				
	Toplam	54					
Güvenlik tedbirleri konusunda bilgi yeterliliği	Evet	29	23,67	261	639	-1,44	0,150
	Hayır	25	29,56				
	Toplam	54					
Çalışma tezgâhı vb. ergonomik açıdan uygunluğu	Evet	29	22,61	232,5	610,5	-1,989	0,047*
	Hayır	25	30,70				
	Toplam	54					

*p<0,05

4. Sonuçlar ve öneriler

Çalışmanın gerçekleştirildiği ağaç işleri ve mobilya endüstrisi işletmeleri çalışanlarının ağırlıklı olarak 26-35 yaş aralığındaki evli ve lise mezunu olduğu görülmüştür. Söz konusu işletmeler, genel olarak gündüz saatlerinde faaliyet göstermekte olup, işletme deneyimi ve hafızası oluşturulabilecek sürelerde faaliyet gösterdikleri belirlenmiştir.

Çalışma, küçük ve orta ölçekli ağaç işleri ve mobilya işletmelerinde; gerekli KKD'nin tam olarak tedarik edilmediğini göstermiştir. Tedarik edilen KKD'lerin ağırlıklı olarak maske, eldiven ve gözlük gibi düşük maliyetli koruyucular olduğu görülmüştür. Ayrıca, çalışanların periyodik sağlık muayeneleri hususunda önemli düzeyde eksiklikler söz konusudur.

Yapılan çalışma, iş kazası maruz kalma oranının yüksek düzeyde gerçekleştiği, en fazla el ve parmak yaralanmaları ile karşılaşıldığını göstermiştir. İşyerlerinde koruyucu ekipman kontrolü, tehlikeli kimyasallara karşı korunma tedbirleri ve acil durum ve tahliye tatbikatları eksikliği görülen en önemli iş sağlığı ve güvenliği faktörleri arasında yer almıştır. Diğer yandan, iş kazası maruziyetinin iş sağlığı ve güvenliği tedbirlerine karşı hassasiyeti artırdığı sonucuna ulaşılmıştır.

Açıklama

Bu çalışma, Gümüşhane Üniversitesi Bilimsel Araştırma Projeleri Koordinatörlüğü tarafından 17.B0122.02.01 no'lu proje ile desteklenmiştir.

Kaynaklar

- Aşkın, A., Öztürk, Ö.F., 2022. Mobilya sektörü çalışanlarında iş kazası ve meslek hastalıklarının incelenmesi üzerine bir araştırma. *Bartın Orman Fakültesi Dergisi*, 24(2): 351-364.
- Aksu, B., Koç, H., Karademir, D., 2009. Türkiye mobilya endüstrisinde küçük ve orta ölçekli işletmelerin (KOBİ) gelişebilirlik potansiyelinin değerlendirilmesi. 1.Uluslararası Meslek Yüksekokulları Sempozyumu, 27-29 Mayıs, Konya.
- Atılğan, A., Ersen N., Peker, H., Kahraman, N., 2015. Türkiye mobilya sanayinde iş kazası ve meslek hastalıklarının önlenmesine ilişkin tavsiyeler. *Selçuk-Teknik Dergisi Özel Sayı-1, UMK-2015*: 664-683.
- Balci E., Gün İ., Kaya A., Öksüzkaya A., 2005. Kayseri'de bir mobilya fabrikasındaki işçilerin iş güvenliği konusunda bilgi-tutum ve davranışlarının değerlendirilmesi. *Mesleki Sağlık ve Güvenlik Dergisi*, (24):28-33.
- Baş, T., 2006. Anket Nasıl Hazırlanır? Anket Nasıl Uygulanır? Anket Nasıl Değerlendirilir? Seçkin Yayıncılık, 4. Baskı, Ankara.
- Ceylan, H., 2011. Türkiye'deki iş kazalarının genel görünümü ve gelişmiş ülkelerle kıyaslanması. *International Journal of Engineering Research and Development*, 3(2): 18-24.
- Doğan, O., Kılıç, Ö., Kılıç, A.M., Keskin, M.Ö., 2022. The uses of industry 4.0 technologies in underground mining activities evaluation in terms of occupational safety. *IOSR Journal of Engineering (IOSRJEN)*, 12(9): 26-39.
- Doğan, O., Kılıç, A.M., 2020. İş güvenliği uzmanlığı birlişikileri üzerine bir çalışma. *Sosyal Güvenlik Dergisi*, 10(1): 165-184.
- Engür, M.O., 2017. Mobilya endüstrisinde iş sağlığı ve güvenliği mevzuatına uyumun kontrol listeleri ile sağlanması üzerine bir çalışma. *Mühendislik Bilimleri ve Tasarım Dergisi*, 5(ÖS: Ergonomi2016): 283-292.

- Gedik, T., İlhan, A., 2014. Sakarya ili mobilya imalatçılarında iş sağlığı ve iş güvenliği üzerine bir inceleme. *SDÜ Orman Fakültesi Dergisi*, 15: 123-129.
- İrmak, S., Peker, H., Ersen, N., Akyüz, İ., 2021. Artvin'deki orman ürünleri işletmelerinin iş sağlığı ve güvenliğinin risk değerlendirilmesi. *Artvin Çoruh Üniversitesi Orman Fakültesi Dergisi*, 22(2): 278-291.
- İnce, M., Sevim Korkut, D., 2019. Adana ilindeki küçük ölçekli mobilya işletmelerinde iş kazalarının analizi. *Düzce Üniversitesi Orman Fakültesi Dergisi*, 15(1): 1-10.
- Kalaycı, Ş., 2010. SPSS Uygulamalı Çok Değişkenli İstatistik Teknikleri (5. Baskı). Asil Yayın Dağıtım, Ankara.
- Komut, O., Yaşar, Ş.Ş., Yaşar, M., 2020. Türkiye ağaç, ağaç ürünleri ve mantar üretim sektöründe iş sağlığı ve güvenliği farkındalığı. *Türkiye Ormancılık Dergisi*, 21(3): 260-266.
- Korkmaz, A., Avsallı, H., 2012. Çalışma hayatında yeni bir dönem: 6331 Sayılı İş Sağlığı ve Güvenliği Yasası. *SDÜ Fen Edebiyat Fakültesi Sosyal Bilimler Dergisi*, 26: 153-167.
- NACE, 2008. NACE Rev. 2- statistical classification of economic activities in the european community. Office for Official Publications of the European Communities, Luxembourg.
- Peker, H., Kuşdemir, B., Ersen, N., Akyüz, İ., Akyüz, K.C., 2022. Tekirdağ ilindeki mobilya işletmelerinde iş sağlığı ve güvenliğine yönelik araştırma. *Düzce Üniversitesi Orman Fakültesi Ormancılık Dergisi*, 8(2): 247-265.
- Resmî Gazete, 2017. İş sağlığı ve güvenliğine ilişkin işyeri tehlike sınıfları tebliğinde değişiklik yapılmasına dair tebliğ. Değişik: RG-27/2/2017-29992 Mükerrer). <https://www.resmigazete.gov.tr/eskiler/2017/02/20170227M1.pdf>, Erişim: 22.11.2022.
- Sayın, S., Güney, C.O., Sarı, A., 2014. Orman yangınlarında iş sağlığı ve güvenliği. *SDU Orman Fakültesi Dergisi*, 15: 168-175.
- SGK, 2021. Sosyal güvenlik kurumu istatistik yıllıkları, 2021 Yılı istatistikleri. <https://www.sgk.gov.tr/Istatistik/Yillik/fcd5e59b-6af9-4d90-a451-ee7500eb1cb4/>, Erişim: 22.11.2022
- Şen, H., Çınar, H., 2017. Mobilya ürün yaşam döngüsünde iş sağlığı ve güvenliği analizi. *Mühendislik Bilimleri ve Tasarım Dergisi* 5(ÖS: Ergonomi2016): 235-246.
- Tozkoparan, G., Taşcıoğlu, J., 2011. İş sağlığı ve güvenliği uygulamaları ile ilgili iş görenlerin tutumlarını belirlemeye yönelik bir araştırma. *Uludağ Üniversitesi İktisadi ve İdari Bilimler Fakültesi Dergisi*, 1(1): 181-209.
- TÜİK, 2013. 2002 Genel sanayi ve işyeri sayımı. Türkiye İstatistik Kurumu, Ankara. http://www.tuik.gov.tr/VeriBilgi.do?alt_id=28, Erişim: 20/10/2022.
- Uysal, B., Özçiftçi, A., Kurt, Ş., 2005. Türkiye'de küçük ve orta ölçekli mobilya imalat işletmelerinde meydana gelen iş kazalarının analizi. *Gazi Üniversitesi Fen Bilimleri Dergisi*, 18(3): 439-451.
- Yaşar, Ş.Ş., Komut, O., 2018. İmalat sanayisinde iş sağlığı ve güvenliği üzerine bir araştırma: Erzincan ili mobilya işletmeleri örneği. *Bartın Orman Fakültesi Dergisi*, 20(2): 252-265.
- Yazıcı, H., Karayılmazlar, S., 2001. Türkiye ahşap mobilya sektörü ve ekonomik gelişimi. *ZKÜ Bartın Orman Fakültesi Dergisi*, 3(3): 3-17.
- Yılmaz, F., 2009. Ülkemizde KOBİ'lerde iş sağlığı ve güvenliği: Avrupa Birliği ülkeleriyle karşılaştırmalı bir inceleme. *Sosyal Siyaset Konferansları Dergisi*, 57: 449-479.
- Yılmaz, İ.C., 2012. İş kazalarının analizi (mobilya sanayindeki küçük ve orta boy işletmeler ile büyük boy işletmelerin karşılaştırılması). Yüksek lisans tezi, Karabük Üniversitesi, Fen Bilimleri Enstitüsü, Karabük.
- Yüksel, B., 2017. Çalışma ilişkilerine yönelik ilk düzenleme: Dilaver Paşa Nizamnamesi ve çalışma hayatına etkileri. *İş ve Hayat Dergisi*, 3(6): 155-178.