



SSCI İndeksli Sosyoloji Dergilerinde Güncel Tartışmalar Current Discussions in SSCI Indexed Sociology Journals

Merve Sultan AKÇAKAYA*

Öz

Bu çalışma, güncel sosyolojik araştırmaları konu edinmektedir. Makalenin amacı, güncel sosyolojik araştırmalarda, sosyolojinin hangi alt dalının daha fazla çalışıldığını ve bu araştırmaların metodolojik arka planlarının ne olduğunu ortaya çıkarmaktır. Araştırmada Web of Science indekslerinde taranan ve etki faktörü en yüksek olan altı sosyoloji dergisinin son 5 yıllık sayıları incelenmiştir. Ele alınan dergilerden American Sociological Review, Annual Review of Sociology ve American Journal of Sociology ABD’de; European Sociological Review, British Journal of Sociology, The Sociological Review İngiltere’de yayımlanmaktadır. Bu dergilerden seçilen 1380 makale listesi içerisinden, 136 makale seçilmiş ve yapılandırılmış anket formuna tabi tutulmuştur. Böylece seçilen çalışmalarda makalenin türü, yöntemi, yayımladığı dergi, gönderildiği ülke, makale yazar sayısı ve sosyolojinin hangi alt dalını içerdiği soruşturulmuştur. Makaleler, anket soruları çerçevesinde kodlanmış, daha sonra nicel içerik analiziyle çözümlenmiştir. Nihai olarak güncel sosyolojik araştırmaların sırasıyla toplumsal eşitsizlik, toplumsal cinsiyet, aile sosyolojisi, ekonomi sosyolojisi, ırk ve etnisite çalışmaları, eğitim sosyolojisi, toplumsal sınıf gibi alanlarında yoğunlaştığı görülmüştür. Bununla birlikte, makalelerde kullanılan nicel ve nitel yöntem kullanma yoğunluğunun belirgin olarak farklılaşmadığı, ancak dergilerin metodolojik yaklaşımına bağlı olarak oranların değiştiği ortaya çıkmıştır. Makalelerin gönderildiği ülkelere bakıldığında ise bunlar daha çok yayımlandıkları ülkelerdeki yazarlardan geldiği saptanmıştır.

Anahtar sözcükler: Sosyoloji dergileri, sosyolojik eğilimler, Web of Science, etki faktörü, bilimsel indeks.

Abstract

This study focuses on current sociological research. The aim of the article is to reveal which subfields of sociology are being studied more in current sociological research and what their methodological backgrounds are. In the study, the last five years' issues of the six sociology journals with the highest impact factor indexed in the Web of Science were examined. Among the journals analyzed, the American Sociological Review, Annual Review of Sociology, and American Journal of Sociology are published in the USA; the European Sociological Review, British Journal of Sociology, and the Sociological Review are published in the UK. From a list of 1380 articles selected from these journals, 136 articles were subjected to a structured questionnaire. Thus, the article type, method used, journal in which it was published, the country it was submitted to, the number of article authors, and the subfield of sociology it covered were investigated in the selected studies. The articles were coded within the framework of the survey questions and then analyzed with quantitative content analysis. Ultimately, it was observed that current sociological research focuses on areas such as social inequality, gender, family sociology, economic sociology, race and ethnicity

* Doktorant, Ankara Yıldırım Beyazıt Üniversitesi, İnsan ve Toplum Bilimleri Fakültesi, Sosyoloji Bölümü. E-posta: merve.sultan4295@gmail.com, ORCID: 0000-0002-3313-8861



studies, education sociology, and social class, in that order. However, it was found that the intensity of using quantitative and qualitative methods did not differ significantly, but the ratios changed depending on the journals' methodological approach. When looking at the countries where the articles were submitted, it was found that they mostly came from authors in countries where the journals were published.

Keywords: Sociology journals, sociological trends, Web of Science, impact factor, scientific index.

Giriş

Sosyolojik literatür içerisinde, disiplinin kurumsallaşmaya başlamasından bu yana pek çok farklı temada çalışmalar yapılmıştır. Söz konusu çalışmalar, her toplumun kendi iç dinamiklerinden hareketle gerçekleştirilmiştir. Bu durum belirli bölgelerde güncel olarak tartışılan alanların farklılaşmasını, ama aynı zamanda küresel bir sosyolojik ilgi temayülünün de oluşmasını koşullandırmıştır. Bu ortak ilgiden hareketle, “çağdaş” ya da “güncel” sosyoloji başlıkları altında pek çok kitap yayımlanmış; bununla birlikte, Türkiye’de çoğu üniversitede güncel ya da çağdaş sosyoloji adı altında dersler verilmiştir (Turgut, 2022, s. 205). Ancak bu derslerin ve kitapların içeriği oluşturulurken zaman zaman keyfiyetçi bir tavır da sezilenmektedir. Nitekim özellikle pandemi ya da afetlerin yaşandığı son dönemlerde, akademik çalışmaların bu alanlara hızlı bir şekilde kaydığı görülmektedir. Elbette bu çalışmalar, Türkiye açısından güncel tartışmaları yansıtmaktadır. Fakat bu tipten çalışmalar, Türkiye’deki sosyolojik konuları kısa sürede belirleyebildiği gibi aynı hızda sosyoloji gündeminin dışına itilebilmektedir. Dolayısıyla dünyadaki sosyolojinin gündemini belirleme iradesine sahip olan Batı dünyasının, uzun soluklu araştırma konularını ortaya koymak, önemli bir mesele olarak görülebilecek niteliktedir. Çünkü geniş bir zaman diliminden bakıldığında, Batının Türkiye üzerinde belirleyici bir etkisi vardır. Bu nedenle sosyolojide çağdaş ya da güncel çalışmaların hangi alanlarda yoğunlaştığını anlamak için daha uzun bir zaman dilimine ve belirleyici aktörlerin gündemlerine bakılması gerekmektedir. Burada uluslararası çapta yayın yapan ve etki faktörü yüksek olan dergilerin, güncel sosyolojik tartışmalar adına belirleyici olduğunu söylemek pekâlâ mümkündür.

Dünya üzerinde çeşitli dillerde ve farklı alanlarda yayın yapan on binlerce dergi ve yayınevinden bahsedilebilir. Genel olarak sosyal bilimlerde, özel olarak sosyoloji alanında benzer bir çeşitliliğin olduğu söylenebilir. Nitekim bu alanlardaki araştırmaları, incelemeleri ve tartışmaları dijital ve/veya matbu olarak yayımlayan birçok yayınevi ve dergi bulunmaktadır. Durum böyleyken, güncel sosyolojik tartışmaların tam olarak hangi alanlarda yoğunlaştığı, metodolojik eğilimlerin ne olduğu ya da yayıncıların temel yayıncılık ilkesinin ne yönde ilerlediği önemli bir mesele olarak görülebilir. Bu noktadan hareketle bizim araştırmamız, sosyolojide güncel tartışmaların hangi alanlarda artış gösterdiğini ve bu çalışmalarda kullanılan yöntemlerin ne olduğunu anlamaya yönelmiştir. Günümüzde pek çok kurum ve kişi bilimsel çalışmaları yayımlasa da dergilerde yayımlanan akademik çalışmaların, bilimsellik kriterlerini daha fazla taşıdığına dair yaygın bir inanç vardır (Al, 2008, s. 31). Bu açıdan dergiler, bilimsellik kriterleri yüksek çalışmalara yer veren platformlar olarak görülmektedir (Najman & Hewitt, 2003, s. 63). Bu durum sosyoloji için de geçerliliğini korumakta, sosyolojik çalışmalarda bilimsellik kriterleri en çok dergilerde yansıtılmaktadır (Al, 2008, s. 30). Fakat sosyolojinin güncel tartışma alanlarını anlamak için hangi dergilerin ele alınacağı bir açmaz olarak karşımıza çıkmaktadır.

Söz konusu problemi aşmak için pek çok araştırmada *etki alanı* (İng. impact factor) olarak ifade edilen rakamsal değerlerin kullanıldığı görülmektedir (Akness, 2005, s. 27; Garfield, 2005, s. 20; Najman & Hewitt, 2003, s. 64; Tonta & Akbulut, 2020). Nitekim bir derginin etki alanı o dergideki her bir çalışmanın ne kadar atıf aldığı ve bu atıfların hangi coğrafyalara dağıldığı üzerinden hesaplanmaktadır (Arendt, 2010; Pajic & Jevremov, 2014, s. 263). Bu ise söz konusu derginin ve dolayısıyla orada yayımlanan çalışmanın ne kadar ilgi gördüğünün ve başkaları tarafından ne kadar ciddiye alındığının matematiksel ifadesidir (Tonta, 2017, s. 9). Diğer bir ifadeyle etki alanı derginin, orada yayımlanan yazıların, yazıları kaleme alan araştırmacıların ve hatta araştırmacıların çalıştıkları kurumların kalitesini gösteren bir değerdir. Dolayısıyla, sosyolojide güncel tartışma alanlarını ve araştırmalarda kullanılan yöntemleri ele alan bir çalışma için dergilere yönelmek ve bu dergilerden etki alanı en yüksek dergileri seçmek, böyle bir çalışmanın kabul edilebilir sonuçlar vermesi açısından önemlidir. Yayıncılık itibarı

yansıtması açısından dünya çapında en önemli dergi indekslerinden birisi olarak görülen *Web of Science* (WOS) (Testa, 2016, s. 99; Bakkalbasi vd., 2006, s. 2) üzerinden yapılacak bir evren listesi, bize sosyolojide güncel tartışmaların hangi alanlarda yoğunlaştığına dair net bir çerçeve çizecektir.

Bilim camiasında genel olarak bir derginin yetkinliği ya da kalitesi tarandığı indekslerden anlaşılmaktadır. Dergilerin tarandığı pek çok indeks bulunmaktadır. Ancak bu indekslerden bazıları elit indeksler olarak tanımlanmaktadır (Hirsh, 2005). Burada WOS bünyesinde taranan dergiler, yaygın olarak en elit indekse sahip dergiler şeklinde görülmektedir (Testa, 2011). WOS tabanındaki dergiler, günümüzde en etkili bilimsel çalışmalar olarak kabul edilirken, burada belirli indeks farklılıklarının da söz konusu olduğu bilinmektedir. Mesela *SCI-Expanded* (Science Citation Index- Expanded), *SSCI* (Social Science Citation Index), *A&HCI* (Arts and Humanities Citation Index) ya da *ESCI* (Emerging Sources Citation Index) gibi indeksler içerisinde, sosyal bilimler alanında en eliti SSCI olarak kabul edilmektedir (Najman & Hewitt, 2003, s. 67; Al, 2008, s. 27; Tonta, 2014). Bu noktada SSCI indeksinde taranan sosyoloji dergilerinin, dünyanın en elit indeksinde taranan dergiler olduğu söylenebilir. Dolayısıyla bu çalışmada, WOS kapsamında taranan SSCI indeksli altı dergi ele alınmıştır. Amerika ve İngiltere menşeli, yayın dili İngilizce olan bu dergiler, sosyoloji alanında en prestijli dergiler olarak kabul edilmektedir.

Yöntem

Dergi seçimi yapılırken çeşitli metodolojik ilkelere bağlı kalınmıştır. Bunun için WOS sitesinde bazı filtrelemeler yapılmıştır. İlk olarak *Core Collection*'da en elit dergilere ulaşmak için SSCI filtresi seçilmiştir. Ardından dergi içeriklerinin sosyolojiye uygun olması için *Search For Category* kısmından *Sociology* ve *Sociology/Social Sciences* filtresi uygulanmıştır. Bunun yanı sıra seçilecek dergilerin yayın dilinin İngilizce olmasına dikkat edilmiştir. Bütün bu filtrelemeler yapıldıktan sonra 345 dergi arasından; tematik dergiler, aynı coğrafyada yayımlanan ve impact faktörü 2,5'in altında olanlar çıkarılmış ve böylece belirlenen kıstaslara uygun olarak etki alanı en yüksek 6 dergi seçilmiştir. İncelemeye dâhil edilen dergilerin üçü Amerika'da, diğer üçü ise İngiltere'de çıkmaktadır. Amerika'da çıkan dergiler *American Sociological Review*, *Annual Review of Sociology*, *American Journal of Sociology*; İngiltere'de çıkan dergiler ise *European Sociological Review*, *British Journal of Sociology*, *The Sociological Review*'dir. Seçilen bu altı dergi içerisinden günceli yansıtması açısından son 5 yılda çıkan bütün sayıların bütün makaleleri listelenmiştir. Oluşturulan listede 1380 makale üzerinden örneklem seçimi gerçekleştirilmiştir. Söz konusu liste SPSS paket programına girildikten sonra %92 güven aralığı ile örneklem genişliğine göre seçilmiştir.

Çalışmada inceleme konusu olan makaleler ve dergiler önem sırası açısından birbirinden farklı görülmemiştir. Pek çok farklı sosyolojik eğilimin önyargıdan uzak bir şekilde ele alınabilmesi adına burada olasılığa dayalı örnekleme biçimi tercih edilmiştir. Olasılığa dayalı örnekleme şeklinde, evrenin bütün birimleri nitelik veya temsiliyet açısından birbirinden farklı görülmez; her bir birime örnekleme temsil etmesi adına, olasılıksal olarak aynı temsiliyet şansı tanınır (Neuman, 2017, s. 327). Burada evren içerisinden makaleler seçilmeden önce aşağıdaki adımlar izlenerek %92 güven aralığında, evrenin temsil edileceği örneklem genişliği belirlenmiştir.

- Öncelikle 6 dergide son 5 yılda çıkan bütün makalelerin, güncel tartışmaları yansıtan makaleler olduğu varsayılmıştır. Bu açıdan evren büyüklüğü ilgili dergilerde son 5 yılda yayımlanan 1380 makale olarak belirlenmiştir ($N = 1380$)
- Evrendeki makalelerin her birisinin, aranan özellikleri itibarıyla, görülme sıklığına dair kesin bir kanaatimiz olmadığı için istenen olayın görülme sıklığı ile görülme sıklığı eşit alınmıştır. Bu durumda incelenen makalenin görülme sıklığı (olasılığı) 50 ($p = 0.50$), incelenen makalelerin görülme sıklığı (olasılığı) 50 ($q = 0.50$) olarak ele alınmıştır.
- Olayın görülme sıklığının sapmasını temsil eden 8 fazla ve 8 eksik, yani 92 güven aralığında olması arzulanmış d değeri 0.08 olarak ele alınmıştır ($d = 0.08$).

- Belirli serbestlik derecesinde ve saptanan yanılma düzeyinde t tablosundan bulunan teorik değer t olarak ifade edilir ve bu rakam 120'nin üzerindeki bütün değerler için 1,96 olarak işaret edilir. ($t = 1,96$) (Künye ve Parıltı, 2021, s. 2855).
- Örnekleme alınacak makale sayısı bilinmediği için n olarak alınmıştır:

$$n = \frac{N \cdot t^2 \cdot p \cdot q}{d^2 \cdot (N - 1) + t^2 \cdot p \cdot q} = \frac{1380 \cdot (1,96)^2 \cdot (0,50 \times 0,50)}{(0,08)^2 \cdot (1380 - 1) + (1,96)^2 \cdot (0,50 \times 0,50)} = 135,43$$

İşleminin sonucunda örneklem değeri 135,43 olarak bulunmuş ve incelenecek makale sayısı 136 olarak kararlaştırılmıştır. İncelemeye dâhil edilecek makaleler seçilirken, altı derginin bütün sayıları ve bütün makaleleri ismen tek tek kodlanmış ve SPSS programına aktarılmıştır. Yukardaki örneklem formülünün sağladığı imkândan yararlanılarak, toplam 1380 makale içerisinde 136 makale seçimi, dergilerdeki makale sayılarına oranla tesadüfi bir şekilde yapılmıştır. Dergilerin yıllık yayımlanma sıklığına bağlı olarak, her bir dergide bulunan makale sayısı farklılık göstermiştir. Dolayısıyla dergilerden alınan makale sayıları da birbirine eşit değildir. Bu noktada, European Sociological Review'den toplamda otuz, British Journal of Sociology'den yirmi sekiz, American Sociology Review'den yirmi beş, Sociological Review'den yirmi iki, American Journal of Sociology'den on sekiz ve son olarak Annual Review of Sociology'den on üç makale seçimi gerçekleştirilmiştir. Çalışmanın örneklem genişliği belirlendikten sonra makalelere uygulanmak üzere kodlama anketi oluşturulmuştur. Ele alınan makalelerde nelerin dikkate alınacağına dair bir takım sorular hazırlanmış ve verilerin kodlanması için uygun anket formu oluşturulmuştur. Hazırlanan sorular makalelerin türünü, yöntemini, dergi ismini, hangi ülkeden gönderildiğini, sosyolojinin hangi alt dalına matuf yazıldığını ve makale yazar sayısını kapsamıştır.

Kodlama anketi hazırlanırken Yükseköğretim Kurulu'nun 2023 yılında doçentlik başvurularında esas aldığı anahtar kelimeler dikkate alınmıştır. YÖK'ün sosyolojide anahtar kelime olarak kabul ettiği bu alanlar, aslında sosyolojinin alt dallarını içermektedir. Nitekim bu çalışmanın temel amaçlarından biri de sosyolojide güncel olarak hangi alt dalların daha fazla çalışıldığını anlamaktır. Dolayısıyla doçentlik başvurularında kullanılan anahtar kelimelerin, çalışma için önemli bir dayanak olduğu söylenebilir. Bu noktada, 2023 yılında sosyoloji alanında toplamda 42 tane anahtar kelime belirlenmiştir. Kodlama anketi oluşturulurken, söz konusu alanlara başvurulmuştur. Ancak yine de çalışmanın seyrine göre bu çalışma alanlarında ufak farklılıkların yapıldığını söylemekte fayda vardır. En nihayetinde her bir makale belirtilen özellikleri açısından ele alınmıştır. Makalelerin özet kısmında kodlama için gerekli veriler elde edildiğinde makalenin içeriğine nüfus edilmemiştir. Ancak özet kısmında bu verilere ulaşılmadığı takdirde makalelere ulaşılmış ve veriler elde edilmeye çalışılmıştır. Önceden belirlenen 136 makalenin her biri kodlandıktan sonra nicel içerik analiz tekniği ile veriler SPSS programında analiz edilmiştir. Araştırmada, veriler çapraz tablolar ve uyum analizi marifetiyle betimlenmiştir.

İncelenen Dergilerin Özellikleri ve Etki Faktörleri

Tablo 1. Seçilen dergilerin isimleri ve etki (*impact*) faktörleri (son yıl ve beş yıllık ortalama)

Dergi İsmi	Son Yılın Etki Faktörü	Son Beş Yılın Etki Faktörü
American Sociological Review	12,44	13,15
Annual Review of Sociology	10,03	8,97
American Journal of Sociology	4,80	4,72
European Sociological Review	4,09	4,68
British Journal of Sociology	3,27	2,80
The Sociological Review	2,74	3,63

American Sociological Review, sosyoloji disiplini ilgilendiren özgün çalışmaları, yeni teorik gelişmeleri, toplumsal süreçlerin anlaşılmasını sağlayan araştırma sonuçlarını ve önemli metodolojik

yenilikleri yayımlama amacıyla, 1936 yılında Amerikan Sosyoloji Derneği (ASA) tarafından kurulmuştur. 1905 yılında kurulan Amerikan Sosyoloji Derneği, sosyolojiyi bilimsel bir disiplin ve kamu yararına hizmet eden bir alan olarak ilerletmeye çalışmaktadır. Bunun için ise profesyonel dergicilik faaliyetlerini sürdürmektedir. *American Sociological Review*, ASA adına, *SAGE Publications* tarafından yayımlanmaktadır. İki ayda bir yayımlanan bu derginin en son açıklanan yıllık etki faktörü 12,44; beş yıllık etki faktörünün ortalaması ise 13,15 olarak belirlenmiştir. *American Sociological Review*, dünya genelinde yayımlanan sosyoloji dergileri içerisinde en yüksek etki alanına sahip ikinci dergidir. Derginin baş editörleri, Arthur S. Alderson ve Dina G. Okamoto'dur (Indiana University-Bloomington).

The Annual Review of Sociological, 1975 yılından beri sosyoloji alanındaki önemli gelişmeleri yayımlamaktadır. Derginin içeriği, sosyoloji disiplindeki teorik ve metodolojik gelişmelerin yanı sıra, spesifik alanlardaki güncel araştırmaları da kapsamaktadır. Annual Review tarafından yayımlanan, yıllık hakemli bir dergidir. Journal Citation Reports'a göre derginin 10,03'lük bir etki faktörü bulunmaktadır. Aynı zamanda derginin beş yıllık etki faktörü ortalaması ise 8,97 olarak tespit edilmiştir. Buna göre WOS tabanında SSCI indeksli 148 sosyoloji dergisi arasından, etki faktörü en yüksek olan dördüncü dergidir. Dünyanın çeşitli bölgelerindeki önemli gelişmeleri yayımlayan bu dergi, Amerika Birleşik Devletleri'nden çıkmaktadır. Derginin baş editörleri ise Karen S. Cook ve Douglas S. Massey'dir.

American Journal of Sociology, 1895 yılında sosyoloji disiplinin ilk dergisi olarak kurulmuştur. Hakemli bir dergi olan *AJS* iki ayda bir yayımlanmakta ve orijinal makale/kitap tanıtımlarını içermektedir. Kurulduğundan beri Chicago Üniversitesi bünyesinde, *University of Chicago Press* tarafından yayımlanmaktadır. Derginin en son açıklanan etki faktörü 4,80 olup; son beş yıllık etki faktörü ise 4,72'dir. *AJS*, son yıllarda etki alanını %47,9 oranında yükseltmiştir. Derginin baş editörü, Elisabeth S. Clemens'dir.

European Sociological Review, *Oxford University Press* tarafından yayımlanmaktadır. 1985 yılında kurulan bu dergi, günümüzde sosyolojinin tüm alanlarında özgün araştırma makaleleri yayımlamaktadır. *Avrupa Sosyolojik Araştırma Konsorsiyumu*'nun resmi yayın organıdır. Bu konsorsiyum, dergiyi sosyolojik araştırmalar yapmaya teşvik etmekte ve bilimsel bilginin elde edilmesi adına katkıda bulunmaktadır. Derginin son bir yıllık etki faktörü 4,09 olarak belirlenmiştir. Beş yıllık etki faktörünün ortalaması ise 4,68'dir. Yayımlanma sıklığı iki ayda birdir. İlaveten derginin baş editörü ise Markus Gangl'dir. Öte yandan 1950 yılında kurulan *British Journal of Sociology* ise *London School of Economics and Political Science* adına yayımlanan önemli uluslararası sosyolojik bir dergidir. Aynı zamanda çağdaş sosyolojideki temel metodolojik ve teorik tartışmalara öncülük etmektedir. Derginin bir yıllık etki faktörü 3,27; beş yıllık etki faktörü ise 2,80 olarak belirlenmiştir. Derginin baş editörü Nigel Dodd olup, yayımlanma sıklığı ise üç ayda bir şeklindedir.

Son olarak araştırmaya dâhil edilen dergilerden *The Sociological Review*, 1908 yılında Birleşik Krallık'ta kurulmuştur. Uluslararası düzeyde sosyolojik araştırmalara ev sahipliği yapan bu dergi, İngiltere'nin en eski sosyoloji dergisidir. *The Sociological Review*, *SAGE Publications* tarafından üç ayda bir yayımlanmaktadır. Derginin son bir yıllık etki faktörü 2,74; beş yıllık etki faktörü ise 3,63 olarak tespit edilmiştir. İngiltere'deki en önemli üç sosyoloji dergisi arasında gösterilmektedir. Derginin baş editörleri Michaela Benson ve Emma Jackson'dır. Araştırma kapsamına alınan bu dergiler, WOS tabanında taranan SSCI indeksine sahip dergiler arasından seçilmiştir. Söz konusu dergiler, sosyoloji disiplininin spesifik bir alanına odaklanmamakta; genel olarak sosyolojinin bütün alt dallarını kapsayan çalışmaları içermektedir. Güncel sosyolojideki tartışma alanlarının belirlenebilmesi için bu durum oldukça önemlidir. Dolayısıyla sosyolojinin belirli bir alanına odaklanan dergiler, seçim işleminin dışında tutulmuştur. Böylece araştırmanın amacına hizmet edecek dergiler, yukarıdaki şekliyle belirlenmiştir.

Bulgular

Yukarıdaki dergilerden seçilen makaleler daha önceden hazırlanan kodlama anketine tabi tutulmuş, bunun sonucunda ise tanımlayıcı ve ilişkisel tablolar ortaya çıkarılmıştır.

Tanımlayıcı İstatistikler

Çalışmada incelemeye dâhil edilen makaleler çeşitli açılardan değerlendirilmiş ve temel özellikler ya da eğilimler tespit edilmeye çalışılmıştır. Nitekim tanımlayıcı istatistiklerde araştırmaya dâhil edilen makalelerin hangi dergilerde yayımlandıkları, makalelerin türleri, gönderildikleri ülkeler, makale yazar sayısı ve en önemlisi de konu dağılımları verilmektedir.

Tablo 2. İncelenen makalelerin dergilere göre dağılımı

	N	%
European Sociological Review (<i>ESR</i>)	30	22,1
British Journal of Sociology (<i>BJS</i>)	28	20,6
American Sociology Review (<i>ASR</i>)	25	18,4
Sociological Review (<i>SR</i>)	22	16,2
American Journal of Sociology (<i>AJS</i>)	18	13,2
Annual Review of Sociology (<i>ARS</i>)	13	9,6
Toplam	136	100

Tablo 2’de makalelerin, dergilere göre oranları gösterilmektedir. Çalışmaların %22,1’i European Sociological Review, %20,6’sı British Journal of Sociology, %18,4’ü American Sociological Review, %16,2’si Sociological Review, %13,2’si American Journal of Sociology ve son olarak %9,6’sı ise Annual Review of Sociology dergilerine aittir. İncelenen dergilerin yıllık yayın sayısı birbirinden farklı olduğu için her bir dergiden seçilen makale sayısı da yıllık yayın oranlarına göre belirlenmiştir. Örneğin; bazı dergiler yılda üç sayı yayımlarken, bazıları ise yılda yalnızca bir sayı yayımlamaktadır. Dolayısıyla yayımlanan makale sayıları farklılık gösterdiği için örnekleme dâhil edilen makale sayısı da bu duruma istinaden eşit değildir. Yine de dergilerden seçilen makale oranlarının birbirinden çok farklı olmamasına dikkat edilmiştir.

Tablo 3. İncelenen makalelerin türlerine göre dağılımı

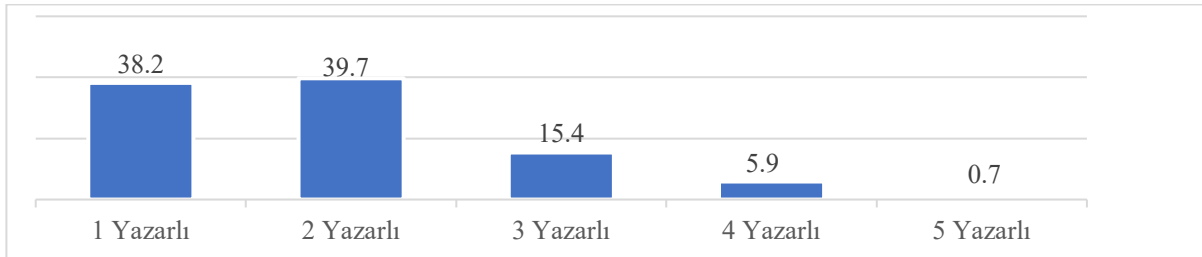
	N	%
Araştırma Makalesi	91	66,9
Meta Analiz ve Hazır Veri Kullanma	33	24,3
Alanyazın/Derleme/Teorik	12	8,8
Toplam	136	100

Tablo 3’te ise makalelerin türlerine göre oranları belirtilmiştir. Buradan anlaşılacağı üzere çalışmaların büyük bir çoğunluğunu araştırma makaleleri oluşturmaktadır. Araştırma makaleleri %66,9; meta analiz ve hazır veriden yararlanan makaleler %24,3 ve alanyazın/derleme ve teorik olarak belirtilen makaleler ise %8,8’lik bir orana sahiptir. Araştırma ve hazır verinin kullanıldığı makalelerde bir araştırma metodolojisi bulunmaktadır. Fakat meta analiz makalelerinde, araştırma makalelerinden farklı olarak geçmişte toplanan veriler kullanılmıştır. Bu çalışmaların verilerini belirli yıllar arasında, herhangi bir kurum tarafından toplanan bulgular oluşturmaktadır. Bu nedenle meta analiz çalışmaları ayrı bir kategori altında değerlendirilmiştir. Ancak yine de meta analiz ve hazır veri kullanımını esas alan çalışmaları da araştırma makalesi olarak değerlendirmek gerekir. Dolayısıyla ele alınan makalelerin %91,2’sini araştırma makalesi oluşturmaktadır. Nitekim herhangi bir alan araştırmasına bağlı kalınmadan yazılan makalelerin sayısı diğer kategorilerdeki makale türlerine göre oldukça geridedir. Buna göre alanyazın, derleme ya da teorik tartışmaları içeren makaleler %8,8’lik bir oranla en az yayımlanan makale türünü oluşturmaktadır.

Tablo 4. Makalelerin gönderildiği ülkelere göre dağılımı

	N	%
Amerika Birleşik Devletleri	59	37,3
Birleşik Krallık (İngiltere)	28	17,7
Almanya	14	8,9
Hollanda	11	7,0
Kanada	6	3,8
İsviçre	5	3,2
Filistin-İsrail	5	3,2
Danimarka	4	2,5
İsveç	4	2,5
Fransa	3	1,9
Çin	3	1,9
İspanya	3	1,9
Belçika	3	1,9
Türkiye	2	1,3
Meksika	2	1,3
İtalya	1	0,6
Norveç	1	0,6
Finlandiya	1	0,6
Avusturya	1	0,6
Avusturalya	1	0,6
Macaristan	1	0,6
Toplam	158	100

Tablo 4'te makalelerin, gönderildikleri ülkelere göre dağılımları gösterilmiştir. Ele alınan dergilerin üçü Amerika Birleşik Devletleri'nden, diğer üçü ise İngiltere'den çıkmaktadır. Dergilerin buralardan seçilmiş olmasının temel sebebi, Avrupa ve Amerika'daki temel sosyolojik eğilimlerin neler olduğunu anlayabilmektir. Bu nedenle dergiler üçerli gruplar şeklinde Amerika ve Avrupa sosyolojisini temsil edecek şekilde seçilmiştir. Her ne kadar dergilerin çıkış yerleri İngiltere ve Amerika olsa da dünyanın çeşitli ülkelerinden bu dergilere çalışmalar gönderilmektedir. Dergilerin İngiltere (%17,7) ve Amerika'dan (%37,3) çıkmış olması hasebiyle oradan gelen çalışmalar diğer ülkelere göre daha fazladır. Ancak Almanya (%8,9), Hollanda (%7,0), Kanada (%3,8), İsviçre (%3,2), İsrail (%3,2), Danimarka (%2,5), İsveç (%2,5), Fransa (%1,9), Çin (%1,9), İspanya (%1,9), Belçika (%1,9), Türkiye (%1,3), Meksika (%1,3), İtalya (%0,6), Norveç (%0,6), Finlandiya (%0,6), Avusturya (%0,6), Avusturalya (%0,6) ve Macaristan (%0,6) gibi ülkelerden de çalışmaların gönderildiği görülmektedir.



Şekil 1. Yazarların birlikte çalışma eğilimleri

Şekil 1'den de anlaşılacağı üzere makalelerin büyük çoğunluğu ortak yazarlıdır. Makalelerin %38'i tek yazarlı, %40'ı iki yazarlı, %15'i üç yazarlı, %6'sı dört yazarlı ve son olarak %1'i de beş yazarlıdır.

Geneline bakıldığında, makalelerin %62'sinde birlikte çalışma eğilimi bulunmaktadır. Bu durum birden fazla yazarı bulunan makalelerin çoğunlukta olduğunu göstermektedir.

Tablo 5. Makalelerin alan dağılımları

	N	%
Toplumsal Eşitsizlik	33	9,6
Toplumsal Cinsiyet	28	8,1
Aile Sosyolojisi	26	7,5
Ekonomi Sosyolojisi	23	6,7
İrk ve Etnisite	21	6,1
Eğitim Sosyolojisi	18	5,2
Toplumsal Sınıf	18	5,2
İş ve Örgüt Sosyolojisi	18	5,2
Siyaset Sosyolojisi	17	4,9
Çalışma Sosyolojisi	14	4,1
Hukuk Sosyolojisi	12	3,5
Din Sosyolojisi	10	2,9
Sağlık Sosyolojisi	9	2,6
Toplumsal Hareketler	9	2,6
Duygular Sosyolojisi	8	2,3
Gençlik Sosyolojisi	8	2,3
Azınlık Gruplar	7	2,0
Suç ve Sosyal Sapma	6	1,7
Kuşaklar Sosyolojisi	6	1,7
Toplumsal İlişkiler	6	1,7
Yoksulluk	5	1,4
İletişim Sosyolojisi	5	1,4
Sosyal Dışlanma	5	1,4
Kültür Sosyolojisi	4	1,2
Bilgi ve Bilim Sosyolojisi	4	1,2
Toplumsal Norm ve Değerler	4	1,2
Değişim Sosyolojisi	3	0,9
Kent Sosyolojisi	3	0,9
Çevre Sosyolojisi	3	0,9
Boş Zamanlar Sosyolojisi	3	0,9
Seyahat ve Göç Sosyolojisi	3	0,9
Mekân Sosyolojisi	2	0,6
Diğer	4	1,2
Toplam	345	100

Tablo 5'te incelenen makalelerin disiplin alanlarına ya da konularına göre oranları verilmiştir. Makalelerin konu ve disiplin kategorisi çoklu işaretleme seçeneğine tabi tutulmuştur. Çünkü araştırma, iki ya da daha fazla konunun sentezinden oluşabilmektedir. Dergilerde en fazla çalışılan konular arasında Toplumsal Eşitsizlik (%9,6) ve Toplumsal Cinsiyet (%8,1) konuları yer almaktadır. Özellikle cinsiyete dayalı toplumsal eşitsizlik konularının sıklıkla çalışıldığı görülmektedir. Bu iki alandan hemen sonra Aile Sosyolojisi (%7,5) en fazla çalışılan alanlar arasındadır. Bilhassa aile içindeki toplumsal cinsiyet rollerini ele alan çalışmalar oldukça fazladır. Bu nedenle iki konunun benzer oranlarda çalışıldığına dikkat çekmek gerekir. İlaveten, İrk ve Etnisite Çalışmalarının da (%6,1) yakın oranlarda çalışıldığı görülmüştür. Cinsiyete dayalı toplumsal eşitsizliğin yanı sıra ırk ve etnisiteye dayalı toplumsal eşitsizlik konuları da belirgin bir şekilde ön plana çıkmıştır. Makalelerde en fazla rastlanan konulardan biri de ekonomidir. Ekonomi Sosyolojisi (%6,7) ile en fazla birliktelik gösteren konu ise Toplumsal Sınıf (%5,2) ve Eğitim

Sosyolojisi (%5,2) alanlarıdır. Özellikle eğitimde, ekonomik etkenlerden dolayı yaşanan toplumsal sınıf ayrımını konu edinen makalelerin yoğunluğu da söz konusudur. Makalelerde çalışılan alanların %5,2'si İş ve Örgüt Sosyolojisi, %4,9'u Siyaset Sosyolojisi, %4,1'i Çalışma Sosyolojisi, %3,5'i Hukuk Sosyolojisi, %2,9'u Din Sosyolojisi, %2,6'sı Sağlık Sosyolojisi, %2,6'sı Toplumsal Hareketler, %2,3'ü Duygular Sosyolojisi, %2,3'ü Gençlik Sosyolojisi, %2,0'ı Azınlık Gruplar, %1,7'si Suç ve Sosyal Sapma, %1,7'si Kuşaklar Sosyolojisi, %1,7'si Toplumsal İlişkiler, %1,4'ü Yoksulluk, %1,4'ü İletişim Sosyolojisi, %1,4'ü Sosyal Dışlanma, %1,2'si Kültür Sosyolojisi, %1,2'si Bilgi ve Bilim Sosyolojisi, %1,2'si Toplumsal Norm ve Değerler şeklinde sıralandığı görülmektedir. Bununla birlikte, diğerlerine oranla nispeten daha az çalışılan alanlar da mevcuttur. Özellikle Değişim Sosyolojisi, Kent Sosyolojisi, Çevre Sosyolojisi, Boş Zamanlar Sosyolojisi ve Seyahat/Göç Sosyolojisi %0,9 oranlarında; Mekân Sosyolojisi ise %0,6 oranında çalışılmıştır.

Tablo 6. Makalelerde kullanılan yöntem

	N	%
Nicel	66	48,5
Nitel	57	41,9
Teori	9	6,6
Karma	4	2,9
Total	136	100

Tablo 6'da makalelerde kullanılan yöntem oranları verilmiştir. Buna göre makalelerde en fazla kullanılan yöntem %48,5'lik bir oranla nicel araştırma çıkmıştır. Nitel araştırmanın çalışma sıklığı da yine nicel araştırmaya oldukça yakındır. Makalelerde %41,9 oranında nitel araştırma kullanılmıştır. Bunun yanı sıra karma yöntemin kullanıldığı makaleler oldukça azdır. Makalelerin %2,9'unda hem nicel hem de nitel yöntem birlikte kullanılmıştır. Teorik nitelikteki çalışmalar ise %6,6'lık bir orana sahiptir.

İlişkilere Göre Çapraz Tablolar

Makalelerin çeşitli değişkenler açısından ilişkisi de önemli bir husus olarak karşımıza çıkmaktadır. Bu açıdan iki değişken arasındaki ilişkilerin ele alınması hem dergilerin metodolojik eğilimleri hem güncel sosyolojik çalışmaların dergilere göre nasıl dağıldığı hem de dergilerde yayımlanan makalelerin ülkelere göre dağılımı çeşitli değişkenlerin karşılaştırmalı bir şekilde okunmasıyla ortaya çıkacaktır.

Tablo 7. Dergilere göre kullanılan yöntemlerin oransal dağılımı

%	Nitel	Nicel	Karma	Teori	Toplam
American Sociology Review	36,0	60,0	4,0		100,0
Annual Review of Sociology	53,8	7,7		38,5	100,0
American Journal of Sociology	44,4	44,4	5,6	5,6	100,0
Sociological Review	86,4			13,6	100,0
European Sociological Review	3,3	96,7			100,0
British Journal of Sociology	46,4	46,4	7,1		100,0
Toplam	41,9	48,5	2,9	6,6	100,0

Tablo 7'de makalelerde kullanılan yöntemlerin dergilere göre oransal dağılımları verilmiştir. Buna göre *ASR*'de yayımlanan makalelerin %60'ında nicel, %36'sında nitel ve %4'ünde ise karma yöntem kullanılmıştır. Bu noktada, söz konusu derginin nicel çalışmalara daha fazla ağırlık verdiği söylenebilir. *ARS*'de yayımlanan makalelerin %53,8'inde nitel, %7,7'sinde nicel yöntem kullanılmış olup, makalelerin %38,5'i teorik bir içeriğe sahiptir. *AJS*'de yayımlanan makalelerin %44,4'ünde nitel, %44,4'ünde nicel, %5,6'sında karma yöntem kullanılmış ve %5,6 oranında ise teorik çalışmaların olduğu görülmektedir. Bu dergide yayımlanan makalelerin yöntemsel açıdan eşit olduğu söylenebilir. *SR*'deki makalelerin %86,6'sı

nitel, %13,6'sı ise teorik bir içeriğe sahiptir. Bu derginin ise nitel çalışmalara daha fazla ağırlık verdiği görülmektedir. *ESR*'de çalışmaların %96,7'sinde nicel ve %3,3'ünde ise nitel yöntem kullanılmıştır. Bu dergide de nicel yöntemin son derece baskın olduğu söylenebilir. Son olarak *BJS*'de yayımlanan makalelerin %46,4'ünde nicel, %46,4'ünde nitel ve %7,1'inde ise karma yöntem kullanılmıştır. Bu dergide de nicel ve nitel çalışmaların oransal olarak eşit olduğu söylenebilir.



Şekil 2. Dergilere göre konu dağılımının uyum analizi

Şekil 2, makale konularının dergilere göre uyumunu gösteren Correspondence Analizi sonuçlarını içermektedir. Uyum analizine bakıldığında dergilerin temel eğilimleri açık bir şekilde görülmektedir. Hangi derginin yayın politikası bazı alanlara daha yakın ya da daha uzak sorularının cevabı bu analizde bulunmaktadır. Aynı zamanda dergilerin çalışma alanları noktasında; birbirine olan yakınlıklarını ya da uzaklıklarını da yukarıdaki analizde görmek mümkündür. Bu noktada Şekil 2'deki uyum analizine bakıldığında; *American Sociology Review* ile *American Journal of Sociology*'nin çalışma alanlarının birbirine çok yakın olduğu söylenebilir. Nitekim bu iki dergi de Amerika menşelidir. Bu dergilere Irk ve Etnisite Çalışmaları, Toplumsal Eşitsizlik, Hukuk Sosyolojisi, Ekonomi Sosyolojisi, Bilgi ve Bilim Sosyolojisi, İletişim Sosyolojisi, Kuşaklar Sosyolojisi, Toplumsal Hareketler ve Kültür Sosyolojisi gibi alanlar oldukça yakındır. Yine *Sociological Review*'da bu iki dergiyle çok fazla ayrılmamaktadır. Benzer alanlara benzer uzaklıklarda buldukları söylenebilir. Ancak yine de bu dergiye özellikle yakın olan alanlar bulunmaktadır. Mesela Kent Sosyolojisi, Suç ve Sosyal Sapma, Toplumsal Eşitsizlik, Toplumsal Sınıf, Sağlık Sosyolojisi, Toplumsal Cinsiyet ve Aile Sosyolojisinin bu dergi etrafında birleştikleri

görülmektedir. Sociological Review etrafında yoğunlaşan alanların birbiri içindeki uyumu da dikkat çekmektedir. Öyle ki sınıf, eşitsizlik gibi konular genelde toplumsal cinsiyet, kent ve sağlık alanlarıyla birlikte çalışılmaktadır. Yine kent çalışmalarının, suç ve sosyal sapma alanlarıyla ortak çalışıldığı söylenebilir. Dolayısıyla birlikte çalışılma potansiyeli olan alanların belirli dergiler etrafında toplanması oldukça önemli bir çıkarımdır.

Bununla birlikte Annual Review of Sociology ve British Journal of Sociology dergilerinin de birbirine oldukça yakın bölgelerde konumlandığı söylenebilir. Bu iki dergiye en yakın olan alanlar ise Din Sosyolojisi, Siyaset Sosyolojisi, Yoksulluk Çalışmaları, Duygular Sosyolojisi ve Boş Zamanlar Sosyolojisidir. Son olarak diğer dergilerle pek fazla yakınlığı olmayan European Sociological Review farklı bir bölgede konumlanmıştır. Bu dergi etrafında yoğunlaşan alanlar ise İş ve Örgüt Sosyolojisi, Çalışma Sosyolojisi, Eğitim Sosyolojisi, Aile Sosyolojisi, Azınlık Grupların Sosyolojisidir. Yine bu dergi etrafında birleşen alanların da birbiriyle uyumları dikkat çekmektedir. Özellikle de iş ve örgüt çalışmalarının, genelde çalışma sosyolojisi bağlamında değerlendirildiği söylenebilir. Aynı zamanda bütün dergilere oldukça uzak yerlerde konumlanan, herhangi bir dergiye belirgin bir şekilde yakın olmayan alanlar da bulunmaktadır. Elbette bu alanlar yukarıda zikredilen temalara oranla çok daha az çalışılmaktadır. Mesela Çevre ve Değişim Sosyolojisi gibi alanlar diğerlerine oranla daha az çalışılmıştır. Bu nedenle herhangi bir dergiye de yakın bir mesafede değildir.

Tablo 8. Dergilerde yayımlanan makalelerin konularına göre dağılımları

%	ASR	ARS	AJS	SR	ESR	BJS	Toplam
Aile Sosyolojisi	2,9	0,7	2,2	2,9	6,6	3,7	19,1
Eğitim Sosyolojisi		0,7		0,7	9,6	2,2	13,2
Değişim Sosyolojisi		0,7				1,5	2,2
Kent Sosyolojisi			0,7	0,7		0,7	2,2
Siyaset Sosyolojisi	1,5	0,7	0,7	2,2	1,5	5,9	12,5
Kültür Sosyolojisi	2,2					0,7	2,9
Bilgi ve Bilim Sosyolojisi	0,7	0,7	0,7	0,7			2,9
Hukuk Sosyolojisi	2,2	0,7	2,9	0,7	1,5	0,7	8,8
Din Sosyolojisi		1,5		0,7	1,5	3,7	7,4
Sağlık Sosyolojisi	0,7	0,7	0,7	2,2	1,5	0,7	6,6
Toplumsal Hareket	1,5	0,7	2,9	0,7		0,7	6,6
Ekonomi Sosyolojisi	3,7		2,9	2,2	5,1	2,9	16,9
Çevre Sosyolojisi						2,2	2,2
Mekân Sosyolojisi			0,7			0,7	1,5
Yoksulluk Çalışmaları	0,7	1,5				1,5	3,7
Duygular Sosyolojisi		0,7	1,5	1,5		2,2	5,9
Boş Zamanlar Sosyolojisi				0,7		1,5	2,2
Gençlik Sosyolojisi		0,7	0,7	2,2	1,5	0,7	5,9
Suç ve Sosyal Sapma	1,5		0,7	0,7		1,5	4,4
Toplumsal Cinsiyet	3,7	0,7	1,5	4,4	5,1	5,1	20,6
Seyahat ve Göç Sosyolojisi			0,7		1,5		2,2
İrk ve Etnisite Çalışmaları	2,9		2,9	3,7	2,9	2,9	15,4
Toplumsal Eşitsizlik	6,6	1,5	3,7	2,9	5,1	4,4	24,3
Toplumsal Sınıf	0,7	1,5	3,7	2,9	0,7	3,7	13,2
Çalışma Sosyolojisi	2,2	0,7		1,5	4,4	1,5	10,3
İletişim Sosyolojisi		0,7	1,5	0,7	0,7		3,7
İş ve Örgüt Sosyolojisi	2,2		0,7	0,7	8,1	1,5	13,2
Kuşaklar Sosyolojisi	0,7		0,7	1,5	1,5		4,4
Toplumsal Norm ve Değerler	1,5			1,5			2,9
Sosyal Dışlanma				0,7	1,5	1,5	3,7
Toplumsal İlişkiler				2,2	1,5	0,7	4,4
Azınlık Sosyolojisi					4,4	0,7	5,1
Diğer	0,7		0,7	1,5			2,9

Tablo 8’de makalelerin alanlara göre dağılımları gösterilmiştir. Bu tablodaki oranlar, uyum analizindeki verilerle benzeşmektedir. Buna göre American Sociology Review’de en fazla çalışılan alanlar arasında, Toplumsal Eşitsizlik, Toplumsal Cinsiyet, Irk ve Etnisite, Ekonomi Sosyolojisi, Aile Sosyolojisi gibi alanlar, diğer alanlara göre daha fazladır. Annual Review of Sociology’de Din Sosyolojisi, Yoksulluk Çalışmaları ve Toplumsal Sınıf oldukça fazla çalışılan alanlar arasındadır. American Journal of Sociology’de Aile Sosyolojisi, Hukuk Sosyolojisi, Toplumsal Hareket, Ekonomi Sosyolojisi, Irk ve Etnisite, Toplumsal Eşitsizlik, Duygular Sosyolojisi ve Toplumsal Sınıf gibi alanlar daha fazla çalışılmıştır. Sociological Review’de Toplumsal Cinsiyet, Irk ve Etnisite, Toplumsal Eşitsizlik, Toplumsal Sınıf, Ekonomi Sosyolojisi, Sağlık Sosyolojisi, Aile Sosyolojisi ve Siyaset Sosyolojisi alanları ön plandadır. European Sociological Review’de diğer alanlara göre daha baskın olan alt disiplinler, Eğitim Sosyolojisi, Aile Sosyolojisi, Ekonomi Sosyolojisi, Toplumsal Cinsiyet, Toplumsal Eşitsizlik, İş ve Örgüt Sosyolojisi, Azınlık Sosyolojisi ve Çalışma Sosyolojisidir. Son olarak, British Journal of Sociology’de ise Siyaset Sosyolojisi, Toplumsal Cinsiyet, Toplumsal Eşitsizlik, Aile Sosyolojisi ve Din Sosyolojisi gibi alanlar yoğunluktadır. Tablodan da anlaşılacağı üzere Toplumsal Cinsiyet, Toplumsal Eşitsizlik, Irk ve Etnisite Çalışmaları, Aile Sosyolojisi, Ekonomi Sosyolojisi gibi alanlar diğer alanlara oranla çok daha fazla çalışılmıştır. Her ne kadar yüzdeler değişse de bu alanlar bütün dergilerde daha fazla görülmektedir.

Tablo 9. Dergilere gönderilen makalelerin ülkelere göre dağılımı

%	ASR	ARS	AJS	SR	ESR	BJS
ABD	84,00	92,30	88,90	4,50	20,00	10,70
İngiltere	4,00		5,60	45,50	3,30	53,60
Fransa				4,50	3,30	3,60
Almanya	8,00			9,10	26,70	7,10
İtalya						3,60
Çin			5,60	4,50		3,60
Norveç						3,60
Kanada	8,00	7,70	5,60			7,10
Danimarka				9,10	3,30	3,60
İsveç		7,70		4,50	6,70	
İsviçre					10,00	7,10
Finlandiya					3,30	
Avusturya					3,30	
Avusturalya				4,50		
Türkiye				4,50	3,30	
Meksika		7,70				3,60
Filistin-İsrail				13,60	3,30	3,60
Fas						
İspanya					6,70	3,60
Hollanda	4,00			4,50	26,70	3,60
Belçika	4,00				6,70	
Macaristan					3,30	
Toplam	112,00	115,40	105,70	108,80	219,90	118,00

Dikkate değer olan en önemli meselelerden biri de dergilere gönderilen makalelerin ülkelere göre dağılımıdır. Makalelerin çoğunluğunda birden fazla yazar olduğu için çoklu işaretleme yapılmıştır. Bu

nedenle de oranlar %100'ün üzerinde bir değere sahip görünmektedir. Daha önce de belirtildiği üzere incelemeye dâhil edilen dergilerin üçü ABD'den diğer üçü ise İngiltere'den çıkmaktadır. Tablo 9, dergilerde yayımlanan makalelerin hangi ülkelerden gönderildiğini göstermektedir. Burada en fazla dikkat çeken ülke ABD olmuştur. Çünkü yayın hayatına ABD'de başlamış ve orada devam eden American Sociology Review, Annual Review of Sociology, American Journal of Sociology dergilerindeki makale yazarlarının büyük çoğunluğu yine Amerika'dandır. Söz konusu üç dergideki yazar çeşitliliği, İngiltere'deki dergilerle kıyaslandığında oldukça düşük kalmaktadır. İngiltere'de çıkan Sociological Review, European Sociological Review, British Journal of Sociology dergilerinde ülke çeşitliliği oldukça fazladır. Özellikle bu durum European Sociological Review dergisi için geçerlidir. Her ne kadar İngiltere'de yayımlanan dergilerde ülke çeşitliliği fazla görünse de İngiltere'den gönderilen makalelerin çoğunluğu teşkil ettiği anlaşılmaktadır. Nitekim Sociological Review'da son beş yılda yayımlanan makalelerin yazarlarının %45,50'si, British Journal of Sociology'da ise %53,60'ı İngiltere'dendir. Ancak bu yoğunlaşmanın European Sociological Review'da olmadığı görülmektedir. Bu dergi kendi içinde en fazla çeşitliliği içinde barındırmaktadır. Tablo 9'dan çıkarılan en genel sonuç ise dergilerin çıktıkları ülkelere gönderilen makaleleri kabul etme ve yayımlama sıklığının daha fazla olduğudur. Buna göre dergi hangi ülkede yayımlanıyorsa oradan gelen makalelerin kabul etme oranı daha fazladır. Bu durumda, etki faktörü yüksek olan dergilerin çıktıkları ülkelere pozitif bir ayrımcılık sağladığı söylenebilir. Avrupa ve Amerika'da çıkan dergiler kıyaslandığında ise Amerika'da çıkan dergilerin daha az çeşitliliğe sahip olduğu ve dolayısıyla bu konuda Amerika'daki dergilerin daha tutucu olduğu görülmektedir.

Tablo 10. Ülkelerine göre kullanılan yöntemlerin dağılımları

%	Nitel	Nicel	Karma	Teori	Toplam
Amerika Birleşik Devletleri	44,1	42,4	5,1	8,5	100,0
Birleşik Krallık (İngiltere)	53,6	35,7	3,6	7,1	100,0
Fransa	66,7	33,3			100,0
Almanya	14,3	78,6		7,1	100,0
İtalya		100,0			100,0
Çin	33,3	33,3	33,3		100,0
Norveç	100,0				100,0
Kanada	16,7	66,7		16,7	100,0
Danimarka	75,0	25,0			100,0
İsveç		50,0		50,0	100,0
İsviçre		80,0	20,0		100,0
Finlandiya		100,0			100,0
Avusturya		100,0			100,0
Avusturalya	100,0				100,0
Türkiye	50,0	50,0			100,0
Meksika	50,0			50,0	100,0
Filistin-İsrail	80,0	20,0			100,0
İspanya		100,0			100,0
Hollanda	9,1	90,9			100,0
Belçika		100,0			100,0
Macaristan		100,0			100,0

Tablo 10'da makalelerin gönderildiği ülkeye göre kullanılan yöntemlerin dağılımları gösterilmiştir. Bu tabloya göre Amerika'dan gönderilen makalelerin %44,1'inde nitel, %42,4'ünde nicel, %5,1'inde

karma yöntem kullanılmıştır. Bununla birlikte %8,5'i ise teorik çalışmalardan oluşmaktadır. Esasen Amerika'dan gönderilen makalelerin nicel ve nitel yöntem açısından çok fazla farklılaşmadığı görülmektedir. Öte yandan İngiltere'den gönderilen makalelerin %53,6'sında nitel, %35,7'sinde nicel, %3,6'sında ise karma yöntem kullanılmıştır. Çalışmaların %7,1'i ise teorik bir içeriğe sahiptir. Görüldüğü üzere İngiltere'den gönderilen makalelerin yarısından fazlasında nitel araştırma kullanılmıştır. İlaveten Fransa'dan gönderilen makalelerin nitel ağırlıklı, Almanya'dan gönderilen makalelerin ise nicel ağırlıklı olduğu tespit edilmiştir.

Makale sayısının görece daha fazla olduğu ülkelere dair araştırma yöntemleri için bir çıkarım yapmak mümkün olsa da bu sayıların düşmesi hangi ülkede hangi tip yöntemlerin daha fazla kullanıldığına dair bir şey söylemeyi zorlaştırmaktadır. Öte yandan bu rakamlar ülkelerin yöntem anlayışını yansıtmaktan ziyade, daha çok dergilerin ve dolayısıyla editörlerin benimsedikleri yöntemlere göre şekillenmektedir. Bu açıdan nicel yöntemlere daha ağırlık veren bir derginin ya da editörün, çeşitli ülkelerdeki nicel araştırmaları öncelendiği söylenebilir.

Sonuç

Güncel sosyolojik araştırmaların hangi alanlarda yoğunlaştığını anlamak ve söz konusu araştırmaların metodolojik eğilimlerini göstermek amacıyla yapılan bu çalışma, çeşitli bulguları ortaya koymuştur. Her ne kadar makalenin temel amacı sosyoloji literatüründe yoğun bir şekilde çalışılan alt dalları ve yöntemleri açığa çıkarmak olsa da bunun yanı sıra makalelerin hangi ülkelere gönderildiği, kaç yazarla birlikte yazıldığı ya da seçilen dergilerin temel yönelimlerinin ne olduğunu anlamaya yönelik de birtakım sorular sorulmuştur. Elde edilen bulgular çeşitli açılardan analiz edilmiştir. Yapılan analizlerde dikkat çeken önemli hususlardan biri makalelerin çalışma alanlarının yoğunlaştığı noktalar. Buna göre incelemeye dâhil edilen makalelerin daha çok Toplumsal Eşitsizlik, Toplumsal Cinsiyet, Aile Sosyolojisi, Ekonomi Sosyolojisi, Irk ve Etnisite Çalışmaları, Eğitim Sosyolojisi, Toplumsal Sınıf, İş ve Örgüt Sosyolojisi ve Siyaset Sosyolojisi alanlarında yoğunlaştığı görülmektedir. Çalışma alanları çoklu işaretlemeye tabi tutulduğu için alanların birlikte çalışılma durumları da dikkat çekmektedir. Nitekim en fazla çalışılan alanlar arasında bulunan Toplumsal Eşitsizlik, Toplumsal Cinsiyet ve Irk ve Etnisite Çalışmaları birbirine oldukça yakın alanlar olup; benzer oranlarda çalışıldıkları görülmüştür. Bu durum söz konusu alanların birlikte çalışılma potansiyellerinin de yüksek olabileceğini göstermektedir. Benzer bir durum Çalışma Sosyolojisi, İş ve Örgüt Sosyolojisi ve Ekonomi Sosyolojisi alanlarında da bulunmaktadır. Bu üç alan biriyle ilişkilidir ve birlikte çalışılma olasılıkları da yüksektir.

Bu çalışmada üzerinde durulan hususlardan biri sosyolojide hangi alt dalların daha fazla çalışıldığı olmuştur. Ancak günümüzde sosyoloji gündemini meşgul eden Göç, Yaşlılık, Pandemi gibi alanların pek fazla çalışılmadığı görülmüştür. Özellikle dünya genelinde yaşanan göçlerin bu kadar fazla olduğu günlerde Göç Sosyolojisine ya da uzun bir süre dünya gündeminden düşmeyen Covid-19 pandemisine ilginin az olması da oldukça ilgi çekicidir. Bu noktada, söz konusu dergilerde küresel değişimlerin, aniden çalışma konularına yansımadağı söylenebilir. Esasen bu dergilerde yayımlanan makalelerin, uzun soluklu uzmanlaşmayla yakın bir ilişki içerisinde olduğu görülmektedir.

Bununla yanı sıra dergilerin metodolojik eğilimleri de öne çıkan hususlar arasındadır. Öyle ki *American Sociology Review*'de nicel, *Annual Review of Sociology*'de nitel, *Sociological Review*'de nitel, *European Sociological Review*'de nicel yöntemin öne çıktığı görülmektedir. Ancak *American Journal of Sociology* ve *British Journal of Sociology*'de her iki yöntemin de eşit oranlarda kullanıldığı anlaşılmaktadır. Bununla birlikte incelemeye dâhil edilen makalelerin tümü göz önünde bulundurulduğunda; metodolojik eğilimlerinin belirli bir alanda yoğunlaşmadığı hem nitel hem de nicel yöntemlerin benzer oranlarda kullanıldığı görülmüştür.

Makalelerin ülkelere göre dağılımları da dikkate değerdir. Öyle ki araştırmaya dâhil edilen dergilerin üçü Amerika'da yayımlanırken; diğer üçü ise İngiltere'de yayımlanmaktadır. Amerika menşeli dergilerin, kendi ülkelerinden gönderilen çalışmalara öncelik tanıdığı ve yayımlanan makalelerin büyük çoğunluğunu yine Amerikalı yazarların oluşturduğu söylenebilir. Benzer bir eğilim İngiltere için de

geçerlidir. Ancak Amerika'da çıkan dergilerin aksine İngiltere'de çıkan dergiler, yabancı ülkelere gönderilen makaleleri daha fazla yayımlamaktadır. Bu durumda dergilerin, yayımlandıkları ülkelere pozitif ayrıcalıklar tanıdığını söylemek mümkündür. Son olarak yayımlanan makalelerin çoğunluğunda yazar sayısının birden fazla olduğu saptanmıştır.

Çıkar çatışması:	Yazar çıkar çatışması bildirmemiştir.
Mali destek:	Yazar bu çalışma için mali destek almadığını bildirmiştir.
Etik kurul onayı:	Yazar bu çalışmada etik kurul onayına gereksinim duymadığını beyan etmiştir.

Kaynakça

- Akness, D. W. (2005). *Citations and heir use as indicators in science policy: studies of validity and applicability issues with a particular focus on highly cited papers*. [Doktora Tezi]. University of Twente, Holland.
- Al, U. (2008). *Türkiye'nin bilimsel yayın politikası: atf dizinlerine dayalı bibliyometrik bir yaklaşım*. [Doktora Tezi]. Hacettepe Üniversitesi Sosyal Bilimler Enstitüsü, Ankara.
- Arendt, J. (2010). Are article influence scores comparable across scientific fields. *Science and Technology Librarianship*, 60(60).
- Bakkalbasi, N., Bauer, K., Glover, J., & Wang, L. (2006). Three options for citation tracking: Google Scholar, scopus and web of science. *Biomedical Digital Libraries*, 3(7). <https://doi.org/10.1186/1742-5581-3-7>
- Garfield, E. (2006). The history and meaning of the journal impact factor. *JAMA*, 295(1), 90-93.
- Hirsh, J. E. (2005). An index to quantify an individual's scientific research output. *Proceedings of the National Academy of Sciences*, 102(46). <https://doi.org/10.1073/pnas.0507655102>
- Künye, N., & Parlıtı, N. (2021). Tüketicilerin değer ve yaşam tarzları üzerine ölçek geliştirme çalışması. *Üçüncü Sektör Sosyal Ekonomi Dergisi*, 56(4), 2849-2873. <https://doi.org/10.15659/3.sektor-sosyal-ekonomi.21.11.1742>
- Najman, J. M., & Hewitt, B. (2003). The validity of publication and citation counts for sociology and other selected disciplines. *Journal of Sociology*, 1(39), 62-80. <https://doi.org/10.1177/144078330303900106>
- Neuman, W. L. (2017). *Toplumsal araştırma yöntemleri nitel ve nicel yaklaşımlar*. (S. Özge, Çev.) Yayın Odası.
- Pajić, D., & Jevremov, T. (2014). Globally national locally international: bibliometric analysis of a see psychology journal. *Psihologija*, 47(2), 263-277. <https://doi.org/10.2298/PSI1402263P>
- Testa, J. (2011). *The globalization of web of science: 2005-2010*. <http://wokinfo.com/media/pdf/globalwos-essay>.
- Testa, J. (2016). A view from web of science: journals, articles, impact. *Informations Services & USE*, 36, 99-104. <https://doi.org/10.3233/ISU-160801>
- Tonta, Y. (2014). Use and misuse of bibliometric measures for assessment of academic performance, tenure and publication support. *77th Annual Meeting of the Association for Information Science and Technology*. Seattle, WA.
- Tonta, Y. (2017). Türkiye'de yayımlanan ve Web of Science'ta dizinlenen dergilerle ilgili bir değerlendirme. *Türk Kütüphaneciliği Dergisi*, 31(4), 449-482. <https://doi.org/10.24146/tkd.2017.21>
- Tonta, Y., & Akbulut, M. (2020). Tübitak Türkiye adresli uluslararası bilimsel yayınları teşvik (UBYT) programının yeni destek algoritmasının değerlendirilmesi. *Türk Kütüphaneciliği Dergisi*, 34(4), 606-637. <https://doi.org/10.24146/tk.799197>
- Turgut, F. (2022). *Türkiye'de sosyolojinin inşası*. Dün Bugün Yarın Yayıncılık.