

## AKDENİZ'DE ANTİK ÇAĞ'DA BİR LİMAN KENTİ OLAN KELENDERİS'TE AŞAĞI ŞEHİR SONDAJINDA BULUNAN DOĞU SİĞİLLATASI A GRUBU SERAMİKLERİ\*

### EASTERN SIGILLATA A (ESA) FOUND IN THE LOWER CITY TRENCH OF KELENDERİS, A HARBOR CITY IN THE ANCIENT AGE IN MEDITERRANEAN

Mehmet TEKOCAK\*\*

#### Öz

Anadolu arkeolojisi için çok büyük bir öneme sahip olan Kelenderis antik kenti, Kilikya Bölgesi'nin Orta Dağlık bölümünde yer alan bir liman kentidir. Günümüzde ise Mersin ili, Aydıncık ilçesi sınırları içerisinde kalmaktadır. Bu çalışmayı oluşturan Doğu Sigillatası A (DSA) Grubu Seramikleri, Kelenderis limanının yanı başında, kentin Aşağı Şehir bölümü olarak adlandırılan alandaki Aşağı Şehir Sondajında 1989-1992 yılları arasında yürütülen kazılarda bulunmuşlardır. Doğu Sigillatası A (DSA) olarak adlandırılan bu seramik grubu MÖ. 2. yüzyılın ikinci yarısından itibaren üretilmeye başlanmış ve de üretim yeri olarak gösterilen Doğu Akdeniz başta olmak üzere geniş bir coğrafyaya yayılarak MS. 3. yüzyılın başlarına kadar da kullanım görmüştür. Antik Çağ'da genelde günlük hayatta lüks servis kapları olarak işlev görmüşlerdir. Kelenderis Aşağı Şehir Sondajı'nda bu gruba ait yiyecek ve içecek servis kabı olarak kullanılmış 12 farklı form tespit edilmiştir. Bu formlar arasında kaseler, fincanlar ve tabaklar bulunmaktadır. Bunların en erken örnekleri MÖ. 1. yüzyıla, en geç örnekleri ise MS. 2. yüzyıla tarihlenmektedirler. Söz konusu bu malzeme grubu Kelenderis antik kentinin Roma Erken İmparatorluk Dönemi'nde de bölge için önemli bir yerleşim yeri olduğunu ortaya koymasının yanı sıra kentin sosyo ekonomik ve ticari ilişkileri açısından da çok önemli bilgiler sunmaktadır.

#### Anahtar Kelimeler

Doğu Sigillata A (DSA), Seramik, Roma Seramiği, Kelenderis, Kilikya, Terra Sigillata.

#### Abstract

The ancient city of Kelenderis which is very important for Anatolian Archaeology, is a harbor city located in the Middle Rough Cilicia. The city, today, is within the boundaries of Aydıncık district in Mersin. The Eastern Sigillata A Group Ceramics, which constitute this study, were found in excavations, beside the Kelenderis harbor, conducted between 1989 and 1992 of the Lower City Trench in the area called the Lower City region. This ceramic group, which is called Eastern Sigillata A (ESA), began to be produced after the second half of the 2nd century BC. and used until the beginning of the 3rd century AD. by spreading to the large geographical region, especially to the

\* Bu çalışma 2006 yılında tamamlanan "Kelenderis Roma Çağı Seramiği" adlı doktora tezinin bir bölümünün gözden geçirilmiş halidir.

\*\* Doç. Dr., Selçuk Üniversitesi, Edebiyat Fakültesi, Arkeoloji Bölümü Öğretim Üyesi. mtekocak@yahoo.com

*Eastern Mediterranean, what is shown to be the production place. In antiquity, they functioned as luxury service vessels in daily life. 12 different forms belonging to this group used as service vessels of food and beverages were identified in Kelenderis Lower City Trench. Among these forms are bowls, cups and plates. The earliest examples of these date back 1st century BC., and the latest examples date back 2nd century AD. This group of material reveals crucial information about the socio-economic and commercial relations of the city besides the fact that ancient city of Kelenderis was an important settlement of the region in the Early Roman Imperial period.*

•

**Keywords**

*Eastern Sigillata A (ESA), Ceramic, Roman Pottery, Kelenderis, Cilicia, Terra Sigillata*



## 1. GİRİŞ

Anadolu arkeolojisi için çok büyük bir öneme sahip olan Kelenderis antik kenti, Doğu Akdeniz dünyasının bir parçası olan Kilikya Bölgesi'nin Orta Dağlık bölümünde yer alan bir liman kentidir (Harita 1). Günümüzde ise Mersin ili, Aydınçık ilçesinde yer almaktadır. Dağlık bir bölgede kurulmuş olmasına karşın bugüne kadar kesintisiz bir şekilde varlığını devam ettirebilmiş olmasının en önemli nedeni, belki de bu doğal limana sahip oluşuna borçludur. Buna bağlı olarak da Kelenderis antik kentinin yerleşim alanı için bu küçük doğal liman çevresinin tercih edildiğini görmekteyiz<sup>1</sup> (Resim 1).

Çalışmamızı oluşturan Doğu Sigillata A Grubu Seramikleri, limanın hemen yanı başında yer alan kentin Aşağı Şehir kısmında yine aynı isimle Aşağı Şehir Sondajı olarak adlandırılan alanda 1989-1992 yılları arasında gerçekleştirilen kazılardan elde edilmiştir<sup>2</sup>. Söz konusu sondaj limanın yaklaşık 110 m. kadar batısında etrafı duvarlarla çevrili bir alanın içerisinde yer almaktadır (Resim 1-2).

Doğu Sigillataları A olarak adlandırılan bu seramik grubu MÖ. 2. yüzyılın ikinci yarısından itibaren üretilmeye başlanmış ve de üretim yeri olarak gösterilen Doğu Akdeniz başta olmak üzere geniş bir alana yayılmış olup aynı zamanda Doğu Sigillatalarının ilk grubunu temsil etmektedir.

K. M. Kenyon tarafından "Doğu Sigillata A" olarak isimlendirilen grup Doğu Sigillataları içinde en yaygın olan gruptur. K. M. Kenyon tarafından verilmiş olan bu isimlendirme herkes tarafından kabul görmüştür<sup>3</sup>. Ancak bundan öncede çeşitli isimlendirmeler yapılmış olup, bu isimlendirmeler üretim yerleri olarak düşünülmüş olan merkezlerin isimlerinin verilmesi şeklinde olmuştur. Bu grup üzerine ilk olarak yapılmış bir çalışmada<sup>4</sup> üretim yeri olarak Pergamon kabul edildiği için uzunca bir süre bu ad yayınlarda kullanım görmüştür. Bundan sonraki çalışmalarda da farklı isimler de kullanılmıştır. L. Zoroğlu 1986 yılında yapmış olduğu çalışmasında üretim yerleri ve buna bağlı olarak verilen isimlerle ilgili toplu bir bilgi sunmuştur<sup>5</sup>.

Batı Sigillatlarından daha sonra araştırılmaya başlanan Doğu Sigillataları grubunun ilki olan DSA ile ilgili ilk çalışma 1904 yılında Priene buluntularının incelemesini yapan Zahn tarafından gerçekleştirilmiştir. Ardından 20. yüzyılın başları ve ortalarında pek çok araştırmacı bu grup üzerinde çalışma yapmış ve kendi tipolojisini oluşturmuştur. Bunlardan Antiochia<sup>6</sup>, Hama<sup>7</sup> ve Samaria'daki<sup>8</sup> buluntuların incelendiği yayınlar oldukça önemli olup Samaria buluntularını gruplayan Kenyon'un tipolojisi dikkat çekicidir. 20. yüzyılın son çeyreğinde bir başka ifade ile günümüze yakın dönemlerde gerçekleştirilmiş olan ve oldukça ses getirmiş olan çalışmalar da yapılmıştır. Bunlardan Berenice buluntularını çalışan P. M. Kenrick<sup>9</sup> ve Tel Anafa buluntularını

<sup>1</sup> Kentin topografyası ve yerleşimi ile ilgili ayrıntılı bilgi için bkz. Zoroğlu 1994: 2-5.

<sup>2</sup> Zoroğlu 1991: 309-311, res.3, 19-21; Zoroğlu 1992: 241-244, res.1-11; Zoroğlu 1993: 165-168, res.4-6; Zoroğlu 1995: 189-196, res.1-15.

<sup>3</sup> Crowfoot – Crowfoot vd. 1957: 306-342.

<sup>4</sup> Zahn 1904: 447.

<sup>5</sup> Zoroğlu 1986: 61-70.

<sup>6</sup> Waagé 1948: 1-60, Lev.I-XI.

<sup>7</sup> Christensen- Johansen 1971: 55-204.

<sup>8</sup> Crowfoot – Crowfoot vd. 1957: 306-342.

<sup>9</sup> Kenrick 1985: 223-244, fig.40-44.

araştıran K. Slane'nin<sup>10</sup> yapmış oldukları çalışmalar dikkat çekicidir. Tüm bu çalışmaların dışında herkes tarafından oldukça kabul gören ve bugüne kadar yapılan çalışmaların en kapsamlı ve ayrıntılı olan bir çalışma, 1985 yılında J. W. Hayes<sup>11</sup> tarafından gerçekleştirilmiştir.

Önceleri bu gruba ait seramiklerin ilk ortaya çıkış yeri olarak, bölgede henüz bir fırın kalıntısı bulunmamasına rağmen, Suriye-Filistin gösterilmektedir. Jones, Tarsus'un Roma çağında bir üretim merkezi olduğunu söyler<sup>12</sup>. Son yıllarda yapılmış olan çalışmaların birinde, pek kabul görmemekle beraber, Kıbrıs'ın doğu tarafının da üretim merkezlerinden birisi olduğu söylenmektedir<sup>13</sup>. Bir başka çalışmada ise İskenderun bölgesi de üretim yerlerinde birisi olarak gösterilmektedir.

Kili sarı, sert ve tanecikli veya açık turuncu, katkılı, ince iyi elenmiş ve tozsudur (Munsell 10 YR 8/3-8/4 ile 7,5 YR 7/6-8/6 arasında değişir). Astarı demir katkılı olup rengi turuncumsu kırmızı ile kahverengimsi kırmızı arasındadır. Kalite olarak Arretina seramiklerine benzeyen ince astar tabakası parlak ve koyu kırmızı renktedir (2,5 YR 4/6-4/8) ve genellikle de sarımsı bir hamuru vardır; bu özellik MÖ. 1. yüzyılda yaygındır. Açık devetüyü (7,5 YR 7/6) hamurlu, sert ve ince katkılı, kırmızı-kahverengi astarlı (yaklaşık 2,5 YR 7/6) örnekler Geç Helenistik dönemdedir. İmparatorluk Dönemi örnekleri ise; parlak, canlı kırmızı astarlı ve tozsuz açık turuncu hamurludur<sup>14</sup>.

Astarlama daldırma ve fırça tekniğinin birlikte uygulanması ile yapılmaktadır. Bu işlemin çok rağbet gördüğü astarlardan anlaşılmaktadır. Astarlama işleminde seramiklerin üzerinde iki aşamada astarlandıklarına dair koyu renk bir çizgi bulunmaktadır. Yani kabın önce bir tarafı ardından da diğer tarafı batırılarak çift daldırma tekniği uygulanmaktadır. Bu duruma diğer Doğu Sigillatı gruplarında daha az rastlanmaktadır. Kapların dış yüzeyi özenle perdahlanmasına karşın iç yüzey birbirine paralel ince çizgilerden anlaşılacağı üzere bir fırça ile düzeltilmiştir. Bu özellik Roma dönemi örneklerinde ortaktır. Tabakların fırında pişirilmesi sırasında aralarına yerleştirilen üç ayaklardan kalan kil izlerini bilhassa büyük boyutlu kaplarda ve erken dönem örneklerinde görmek olasıdır<sup>15</sup>.

Kısaca tarihçesi ve özellikleri hakkında bilgi verdiğimiz DSA üretiminin başlangıç tarihi olarak, bu konuda farklı görüşler olsa da, yaygın kabul gören MÖ. 2. yüzyılın ikinci yarısı gösterilir<sup>16</sup>. Söz konusu üretim MS. 3. yüzyılın başlarına kadar devam etmiştir<sup>17</sup>. Bu gruptaki seramikler oldukça geniş bir alana yayılmıştır. Öyle ki hemen hemen tüm Doğu Akdeniz dünyasında kullanım görmüşlerdir<sup>18</sup>.

<sup>10</sup> Slane 1997: 26-346.

<sup>11</sup> Hayes 1985: 9-48, Lev. I-XI. Hayes bu çalışmasında DSA'ları 116 form olarak tasnif etmiştir.

<sup>12</sup> Jones 1950: 181.

<sup>13</sup> Gunneweg 1983: 10-14, 109-110; Williams 1989: 8.

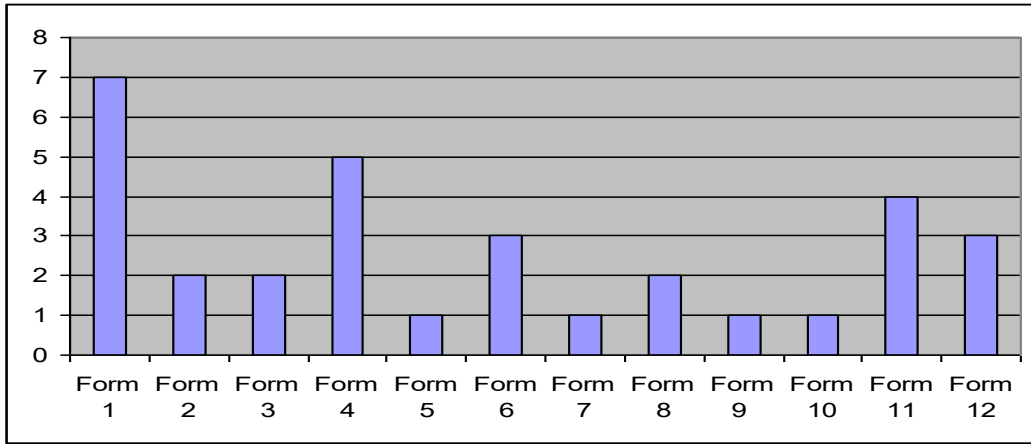
<sup>14</sup> Hayes 1985: 9-10.

<sup>15</sup> Christensen – Johansen 1971: çiz.28, 34; Jones 1950: çiz.136 A-C.

<sup>16</sup> Waagé 1948: 25 ; Jones 1950: 172, 201; Robinson 1959: 11, not 7; Zoroğlu 1986: 63-64. Kenyon üretimin başlangıç tarihi olarak MÖ. 1. yüzyılın ilk yarısını verir: Crowfoot – Crowfoot vd. 1957: 284.

<sup>17</sup> Crowfoot – Crowfoot vd. 1957: 284, 308.

<sup>18</sup> Doğu Sigillatları A grubuna ait seramiklerin görüldüğü Doğu Akdeniz yerleşmelerine örnek; Yunanistan'da Corinth: Hayes 1973: 450-452, no.117-132; Slane 1986: 277-278, 285, no.2-7, 48-49, Çiz.2,9, Lev.61,64; Slane 1990: 47-48, no.89-91, Çiz.5, Lev.8; Atina: Robinson 1959: 11-12, Lev.1, 58, 60. Kıbrıs'ta: Vessberg 1956: 63-64; Kourion: Neuru 1987: 243, no.41-43, 55, Çiz.165-166, 244; Amathous: Abadie-Reynal 1987: 45-46, 48, 50-52; Burkhalter 1987: 357, 379-389; Salamis: Diederichs 1980: 32-33, no.101-105, Lev.9-10; Paphos: Hayes 1991, 32-36, Fig.XVII. Anadolu'da: Samsat: Zoroğlu 1986: 70-100, Çiz.1-13 ; Anemurium: Williams 1989: 8-18, no.40-103, Çiz.4-7; Antioch on the Orontes: Waagé 1948: 18-38 ; Tarsus Gözlükule: Jones 1950: 180-183, Lev.189, 193-194 Tarsus Cumhuriyet Alanı: Yıldız 2006: 69-118, Lev.1-74; Yıldız 2012: 521-539; Perge: Fırat 2003: 95. Ephesos: Mitsopoulou-Leon 1972: 503, Çiz.3 a-h; Labraunda:



**Tablo 1:** Kelenderis DSA Grubu Seramiklerinin Formlara Göre Dağılımı

## 2. KELENDERİS DOĞU SİGİLLATALARI A GRUBU SERAMİKLERİ

Yukarıda hakkında genel bir bilgi sunduğumuz DSA'lar Kelenderis Aşağı Şehir Sondajı'nda hem Terra Sigillatlar hem de Doğu Sigillatları arasında en fazla ele geçen gruptur. 12 farklı form (Tablo 1) tespit edilmiş olup bunlar da kendi içerisinde alt gruplara ayrılmıştır. Söz konusu örnekler kilinde mika dışında katkı maddesi görülmez. Oldukça kaliteli olan kil gözeneksiz ve sıkıdır. Kili kırmızımsı sarı (5 YR 7/6, 7/8, 6/6 ; 7.5 YR 7/6), pembe (7.5 YR 7/4, 8/4) ve soluk kahve (10 YR 8/3, 8/4, 7/4) renklidir. Astarta çift daldırma tekniğine bağlı olarak ton farklılıkları ve akmalar görülür. Genelde mat ve sabunumsu olup birkaç örnek kalın ve parlaktır. Astarta görülen renklerde ağırlık kırmızı (10 R 4/6, 4/8, 2.5 YR 5/8, 4/8) olup açık kırmızı (2.5 YR 6/8) ve koyu kırmızı (2.5 YR 3/6) da görülmektedir. En fazla görülen tipler K.Form 1, 4, 11, 12 ve 6 nolu gruplarda yer alan tabak, fincan ve kaselerdir. Ele geçen örneklerin hiçbirisinde süsleme unsuruna rastlanmamıştır. Bunun en büyük sebebi malzemenin çoğunluğunu kenar parçalarının oluşturmasıdır. Tespit ettiğimiz formlar MÖ. 1. – MS. 2. yüzyılları arasındadır.

### 2.1. Yiyecek Servis Kapları

**Kelenderis Form 1 (Kat.no: 1-7):** (Kenyon Form 1). Kenarı hafifçe yukarı kalkık, kimi örneklerde biraz da içe dönük, sığ gövdeli ve çeşitli yüksekliklerde geniş halka kaidelidir<sup>19</sup>. Kenarın iç yüzü çoğu zaman oldukça düzdür ve bir kısmı da keskin bir dönüşle zemine bağlanır ki, bu durum, tabağın kalıptan çıkarılmasını kolaylaştırmıştır. Ancak, kenarın hafifçe içe döndüğü örnekler de vardır ki, bunların kenarı bir biçimde sonradan düzeltilmiş olmalıdır. Form 1 için çeşitli alt tipler söz konusudur<sup>20</sup>; ancak, bu farklılıkların, söz konusu tabakların biçim gelişimi ile bağlantılı olup olmadığı kesinlik kazanmamıştır. Bunların dikkat çekici bir başka yönü de, iç yüzlerinde rulet, palmet<sup>21</sup> ve İsis tacı<sup>22</sup> baskı süslerinin olmasıdır. Ayrıca

Hellström 1965: 30-31, Lev.13, 35, Halikarnassos: Hansen 2003: 197-200, Lev. CXI.3. İsrail'de: Jalame: Johnson 1988: 140-141, no.27-36, Çiz.7-2. Suriye'de: Apamea: Vanderhoeven 1989. Libya'da Khan Khalde: Gebara 1982 ; Berenike: Kenrick 1985: 223-244, Fig.40-44; Sabratha: Hayes 1994: 119-127, no.1-57, Fig.25-26; Sabratha: Filistin'de: Jerusalem: Crowfoot – Crowfoot vd. 1957:282, 306-342. Mısır'da: Abu-Shaar-Nil: Riley 1991: 601.

<sup>19</sup> Christensen – Johansen 1971: 57.

<sup>20</sup> Christensen – Johansen 1971: 57-58.

<sup>21</sup> Ayrıntılı bilgi için bkz. Crowfoot – Crowfoot vd. 1957: 316.

<sup>22</sup> Ayrıntılı bilgi için bkz. Crowfoot – Crowfoot vd. 1957: 320-324.

tondo da bu süsleri sınırlandıran iç içe halkalar biçiminde yivler vardır. Form 1, DSA'ların ortaya çıkışından, yani yaklaşık olarak MÖ. 2. yüzyılın ikinci yarısından itibaren yaygın olan tabak formlarından birisidir ve hemen hemen MS. 1. yüzyıl sonlarına kadar da varlığını devam ettirmiştir. K. M. Kenyon, Samaria buluntularına göre form 1'i, MÖ.1. yüzyıl (MÖ. 65'den önce) ile MS. 1. yüzyıl arasına tarihlemiştir<sup>23</sup>. Lapp ise bu kapları en erken MÖ. 75 ile en geç MS. 1. yüzyıl başlarına tarihlemektedir<sup>24</sup>. L. Zoroğlu, Samsat buluntularını MÖ. 1. yüzyıl başı ile MS. 1. yüzyıl başlarına tarihlemektedir.<sup>25</sup> Gözülü Kule'de ise hem geç Helenistik, hem de erken Roma tabakalarında bulunmuştur<sup>26</sup>.

**Kelenderis Form 1a (Kat.no: 1):** (Slane Tip 13b). Uç kısmı yuvarlatılmış, içte kenardan gövdeye geçişi keskin kavisli tabak.

**Kelenderis Form 1b (Kat.no: 2-4):** (Slane Tip 13c). Yarım ay şeklinde, uç kısmı yuvarlatılmış tabak. Kenar dış yan yüzü dışbükey iç yüzü ise düzdür.

**Kelenderis Form 1c (Kat.no: 5):** (Kenyon Form 1, Hama Form 1). Uç kısmı yuvarlatılmış, dik kenarlı tabak.

**Kelenderis Form 1d (Kat.no: 6):** (Kenyon Form 1, Hama Form 1). Dar kaideli, geniş tabak.

**Kelenderis form 1e (Kat.no: 7):** (Kenyon Form 1, Hama Form 1). Geniş kaideli, geniş tabak.

**Kelenderis Form 2 (Kat.no: 8-9):** *Tabak.* (Hayes EAA Form 4b). İçte dönük kenarlı, halka kaideli tabak.

**Kelenderis Form 3 (Kat.no: 10-11):** *Tabak/Kase.* (Hayes EAA Form 52). Düz kenarlı, dışarı bir açı yaparak açılan yüksek gövdeli, halka kaidelidir. İçte ve dışta gövdeden karına geçişte yumuşak bir dönüş yapmıştır.

**Kelenderis Form 4 (Kat.no: 12-16):** *Tabak.* (Kenyon Form 14). Kenarı altta belirgin ve çıkıntılı bir dirsek yapar. Kenarın bu biçimi ve başka özellikler de dikkate alınarak, Form 4 kendi içerisinde alt gruplara ayrılmıştır<sup>27</sup>. Diğer taraftan, halka biçimli kaidesi olan bu tip tabakların kimi örneklerinde, özellikle büyük olanlarında, kaide oldukça yüksektir. Kenyon Form 14'ün tondolarında, iç içe yivler, baskı ve rulet süsleri, yazıtlı damgalar vardır. Ayrıca, Kenyon Form 13'te olduğu gibi, dış yüzde, dudağın hemen altında ve karın çıkıntısının altında yivlerden oluşan rulet süsü bulunmaktadır. Form 4'e ait tabakların ölçüleri 10 ile 25 cm. arasında değişir. Form 4'e ait tabakların en erken örnekleri Samaria'da bulunmuş ve MÖ. 30 yılının öncesine, en geç örnekler ise, MS. 1. yüzyılın sonlarına tarihlenmiştir<sup>28</sup>. Gözülü Kule'deki benzerleri ise, "Roman Pergamen" başlığı altında ele alınmıştır<sup>29</sup>. Samsat örnekleri L. Zoroğlu tarafından MS. 1. yüzyılın birinci ve ikinci çeyreğine tarihlendirilmiştir<sup>30</sup>.

**Kelenderis Form 4a (Kat.no: 12):** (Hama Form 14, Kenyon Form 14, Hayes EAA Form 34, Antioch 417a). Kenarın alt kısmında çıkıntılı dirsek yapan ve gövdesi dik inen tabak.

**Kelenderis Form 4b (Kat.no: 13):** (Hama Form 14). Kenarın alt kısmında çıkıntılı dirsek yapan ve gövdesi yatay devam eden tabak.

<sup>23</sup> Crowfoot – Crowfoot vd. 1957: 309.

<sup>24</sup> Lapp 1961: 253-254.

<sup>25</sup> Zoroğlu 1986: 76.

<sup>26</sup> Jones 1950: 175, 232, fig. 188, no.258-268.

<sup>27</sup> Crowfoot – Crowfoot vd. 1957: 331-332 (a, b, c olarak sınıflandırılmıştır).

<sup>28</sup> Crowfoot – Crowfoot vd. 1957: 1957, 332.

<sup>29</sup> Jones 1950: 182, 241-242, no. 372-375, 382-394, fig. 144, 192.

<sup>30</sup> Zoroğlu 1986: 82.

**Kelenderis Form 4c (Kat.no: 14-16):** (Hama Form 14, Kenyon Form 14, Hayes EAA Form 37b). Yüksek, halka kaideli tabak.

## 2.2. İçecek Servisi Kapları

**Kelenderis Form 5 (Kat.no: 17):** *Kase*. (Hayes EAA Form 13a). Yarım küre gövdelidir. Yüksek ve profilsiz kenarlıdır. Hayes tarafından MÖ. 1. ile MS. 1. yüzyıl arasına tarihlendirilmiştir<sup>31</sup>.

**Kelenderis Form 6 (Kat.no: 18-20):** *Kase*. (Kenyon Form 16). Bu tip kaseler yarım küre gövdeli ve halka kaidelidirler. Dudak düzdür; kaidenin kenarı, özellikle erken örneklerde, düz olduğu gibi, dışta kalınlaştırılmış, hatta gövde ile birleşme yerinde bir boğum oluşturduktan sonra, bir set yapılarak, daha da belirginleştirilmiştir. Çapları 10-15 cm, derinlikleri de 5-9 cm. arasında değişir. Ancak daha küçük olan kaseler de vardır. Samaria buluntularına göre K.Form 6, MÖ. 1. yüzyıl ile MS. 1. yüzyıl arasına tarihlendirilmiştir<sup>32</sup>. Lapp, bu buluntuları MÖ. 75 ile MS. 20 arasına tarihlendirir<sup>33</sup>. Samsat buluntularını L. Zoroğlu MÖ. 2 yüzyılın sonları ile MS. 1. yüzyılın ilk yarısına tarihlendirmiştir<sup>34</sup>. Gözlü Kule'de, K.Form 6 grubuna ait kaseler hem Helenistik, hem de erken Roma tabakalarından bulunmuştur<sup>35</sup>.

**Kelenderis Form 6a (Kat.no: 18):** (Slane Tip 25a). Kenarı düz, yarım küre karınlı kase.

**Kelenderis Form 6b (Kat.no: 19):** (Hama Form 16, Kenyon Form 16, Slane Tip 25). Halka kaideli, kaide ile gövdenin birleştiği yerde boğum oluşturan kase.

**Kelenderis Form 6c (Kat.no: 20):** (Hama Form 16, Kenyon Form 16). Dış yüzü profilendirilmiş halka kaideli kase.

**Kelenderis Form 7 (Kat.no: 21):** *Kase*. (Kenyon Form 17, Hama Form 17, Slane Tip 25a). Kenyon Form 16'nın ölçülerine ve biçim özelliklerine yakın olmakla birlikte, bunların gövdesi yarım küre biçimli olmayıp, Kenyon Form 16'ya göre daha dar ve derindir; dudağı dışta hafifçe kalınlaştırılmıştır ve bazı örneklerde dış yüzde derin olmayan bir profil vardır. Kimi örneklerin tondolarında rulet süsleri, iç içe yivler vardır. Birçok kaseenin kaidesi dışta kalınlaştırılmıştır ve bir kısmının oturma yüzeyinde yiv vardır. Kenyon Form 17 ölçüleri ve diğer biçim özellikleriyle Kenyon Form 16 ile yakından ilişkilidir ve Kenyon Form 16'dan ayrılan kenar özelliği aslında fazla önemli bir fark olarak ele alınmamalıdır. Lapp, Form 17'yi MÖ. 75 – 25 yılları arasına tarihlendirmiştir<sup>36</sup>.

**Kelenderis Form 8 (Kat.no: 22-23):** *Kase*. (Kenyon Form 19, Hama Form 19, Slane Tip 27a, Hayes EAA Form 19b). Küresel gövdeli ve kalın duvarlı kaselerdir. Kenar K.Form 6 gibi düzdür. Dış yüzde, üstte iki yatay yivin sınırladığı, çoğu zaman düz ve düzgün biçimde olmayan ve aralıkları birbirinden farklı eğik yivler açılmış ve bu şekilde sanki yivler ve bunların oluşturduğu setlerle bir tür kabartmalı dış yüzey oluşturulmuştur. Kimi örneklerde kaseenin oturma yüzeyini belirlemek için dip kısmında sonradan açılmış iç içe yivler vardır. Gözlü Kule'de "Hellenistik Roma Ünitesinde" bir örnek bulunmuştur<sup>37</sup>. Samaria<sup>38</sup>, Hama<sup>39</sup>, Tel Anafa<sup>40</sup>

<sup>31</sup> Hayes 1985: 20.

<sup>32</sup> Crowfoot – Crowfoot vd. 1957: 332-334.

<sup>33</sup> Lapp 1961: tip 5.2A, 35.

<sup>34</sup> Zoroğlu 1986: 83.

<sup>35</sup> Jones 1950: 182, 233-234, no. 271-289, fig. 137, 188.

<sup>36</sup> Lapp 1961: tip 25.2a, 37.

<sup>37</sup> Jones 1950: 175, 234, fig. 137, 188, no.293.

ve Samsat<sup>41</sup>'daki örnekler de yaklaşık olarak MÖ. 1. yüzyıla aittir ve bunlar en geç Augustus dönemiyle ortadan kalkmışlardır.

**Kelenderis Form 9 (Kat.no: 24):** *Fincan.* ( Kenyon Form 21, Hama Form 21). Dışa taşkın kenarlı, yayvan ve hemen hemen içbükey gövdelidir. Gövdenin alt kısmı, oldukça keskin bir dönüşle, alçak ve dar halka kaideye bağlanır. Tondosu içbükey biçimlidir. Bunların genişlikleri en fazla 10-12 cm olduğu gibi, 7-8 cm kadar olanlar çoğunluktadır. Gözlü Kule'de bulunan olasılıkla Form 21 grubuna ait bir parça "Hellenistic Pergamen" başlığı altında ele alınmıştır<sup>42</sup>. Samaria ve Hama'da fazla bulunamamıştır. Samaria'da bulunan form 21'e ait parçalar iki nolu tonozlu sarnıçta bulunması nedeni ile MÖ. 30 lu yıllardan önceye verilmiştir<sup>43</sup>. Lapp ise form 21'leri MÖ. 75 ile MÖ. 25 yılları arasına vermiştir<sup>44</sup>. Samsat örnekleri de MÖ. 1. yüzyıla tarihlendirilmiştir<sup>45</sup>.

**Kelenderis Form 10 (Kat.no: 25):** *Fincan.* (Kenyon Form 23, Hama Form 23). Köşeli karınlı kaselerin en hareketli kenar ve gövde biçimine sahip olan bu tip fincanlar hafif dışa taşkın dudaklıdır, kenar üstte içbükey bir profil yaparak altta bir dirsek oluşturur; karın ise içbükeydir ve gövde oldukça yüksek sayılabilecek olan, dar halka kaide üzerine oturur. Kaidenin kenar profili oldukça düzdür. Genişlikleri 6-12 cm dolayındadır. Derinlikleri ise, 4-8 cm. arasında değişen bu kaselerin dudak dış yüzünde ve altta, karınla birleştiği yerde rulet ile yapılmış dikey çizgiler bulunmaktadır. Ayrıca, düz ya da hafif dışbükey olan tondoda aşık kemiği biçimli yazıtlı damgalara da rastlanır. Hama<sup>46</sup>, Samaria<sup>47</sup> ve Antakya<sup>48</sup> gibi merkezlerde ilk kez Augustus döneminde ortaya çıkmıştır. Samsat buluntuları da MS. 1. yüzyılın ilk yarısına tarihlenmiştir<sup>49</sup>. Gözlü Kule'de çeşitli örnekleri bulunan bu tip fincanlar "Roman Pergamen" başlığı altında ele alınmıştır<sup>50</sup>.

**Kelenderis Form 11 (Kat.no: 26-29):** *Fincan.* (Kenyon Form 24). Ortalama 10-13 cm. genişliğinde olan, ancak bundan daha küçük olanların da bulunduğu Form 24 grubuna ait kaselerin dudağı dışta hafifçe kalınlaştırılmıştır. Kimi örneklerde karın alt kısmına doğru daralma yaptığı yerde, Form 14'ün sahip olduğu dirseği anımsatan bir çıkıntı bulunmaktadır<sup>51</sup>. Kenar ile bu çıkıntı arasının düz bir biçimde yapıldığı örnekler yanında, kenarın dış yüzü, gövdenin neredeyse yarısına kadar birkaç yatay set bulunan örnekler de vardır. Bu özelliği ile söz konusu bu tipin biçimi, metal kaplara yakındır ve onların bir taklidi olduğu akla gelmektedir. Kaidenin alt yüzeyi de konik biçimde daralır. Bunların dudaklarının dış yüzünde, Form 23'te olduğu gibi, rulet süsleri olduğu gibi yalın bırakılanlar da vardır. Tondoları içbükeydir ve burada kimi örneklerde yazıtlı damgalar bulunmaktadır. Samaria'da form 24 MS.

<sup>38</sup> Crowfoot – Crowfoot vd. 1957:fig. 82.7.

<sup>39</sup> Christensen – Johansen 1971: 121.

<sup>40</sup> Slane 1997: 315.

<sup>41</sup> Zoroğlu 1986: 85.

<sup>42</sup> Jones 1950: 175, 234, fig. 188, no. 290.

<sup>43</sup> Crowfoot – Crowfoot vd. 1957: 311.

<sup>44</sup> Lapp 1961: 252.

<sup>45</sup> Zoroğlu 1986: 88.

<sup>46</sup> Christensen – Johansen 1971: 165 vd.

<sup>47</sup> Crowfoot – Crowfoot vd. 1957: 338.

<sup>48</sup> Waagé 1948: 38.

<sup>49</sup> Zoroğlu 1986: 91.

<sup>50</sup> Jones 1950: 182, 244, No. 412-415, fig. 144, 193.

<sup>51</sup> Zoroğlu 1986: 91.



2. yüzyıla tarihlendirilmiştir<sup>52</sup>. Samsat buluntuları Augustus döneminden itibaren MS. 1.yüzyıla tarihlenmiştir<sup>53</sup>. Gözlü Kule'de Form 24'e ait çeşitli örnekler ele geçmiştir ve bunlar kabaca MS. 1. yüzyıla tarihlenir<sup>54</sup>. Diğer buluntu merkezlerinde de aynı tarihe verilen tabakalarda bulunan bu fincanların, yüzyılın sonlarına gelinmeden ortadan kalktığı anlaşılmaktadır<sup>55</sup>.

**Kelenderis Form 11a (Kat.no: 26):** (Hayes EAA 48, Hama Form 24, Kenyon Form 24). Kenarı kalıpta yapılmış yivli ve çıkıntılı fincan.

**Kelenderis Form 11b (Kat.no: 27):** (Hama Form 24, Kenyon Form 24). Düz kenarlı, kenar gövde geçişi keskin dönüşlü fincan.

**Kelenderis Form 11c (Kat.no: 28):** (Kenyon Form 24). Dışa verev uzanan, dış yüzü yivlendirilmiş yüksek kaideli fincan.

**Kelenderis Form 11d (Kat.no: 29):** (Kenyon Form 24, Hama Form 24). Dışa verev uzanan, dış yüzü yivsiz (düz) yüksek kaideli fincan.

**Kelenderis Form 12 (Kat.no: 30-32):** *Kase*. (Hayes EAA Form 51). İçe dönük kenarlı, yarım küre karınlı yüksek halka kaidelidir<sup>56</sup>. Bu forma ait örnekler özellikle Pompei'de bulunmuştur<sup>57</sup>. Hayes bu fincan/kase formunu boyutlarına göre iki farklı gruba ayırmıştır. Bu ayırım fincanların boyutlarına göre yapılmıştır. Hayes bu fincanları MS. 70-120 arasına tarihlenmiştir<sup>58</sup>. Hayes'in tarihlenmesine paralel bir tarihlenmeyi de Berenike (Bingazi) buluntularını değerlendiren P. M. Kenrick yapmıştır<sup>59</sup>.

**Kelenderis Form 12a (Kat.no: 30-31):** (Hayes EAA Form 51). İçe dönük kenarlı ,yarım küre karınlı, yüksek halka kaideli fincan/kase.Kelenderis form 12b'nin Kelenderis Form 12a'dan farkı kasenin boyutlarının büyük olmasıdır.

**Kelenderis Form 12b (Kat.no: 32):** (Hayes EAA Form 51). İçe dönük kenarlı, yarım küre karınlı, yüksek halka kaideli fincan/kase. Kelenderis Form 12a'nın Kelenderis form 12b'den farkı kasenin boyutlarının küçük olmasıdır.

### 3. SONUÇ

Roma Erken İmparatorluk Dönemi günlük lüks kullanım kapları arasında yer alan ve yukarıda ayrıntılı bir şekilde ele alınmış olan Doğu Sigillata A grubuna ait seramikler, Kelenderis antik kentinin Erken Roma Dönemi hakkında bilgi sahibi olmamızı sağlaması bakımından son derece önemlidir. Ayrıca bu grupla birlikte ele geçen, ancak farklı merkezlerde üretilerek dönemin modası haline gelen ve yaygın bir kullanım ağına sahip olan diğer günlük lüks kullanım seramiklerine ait örneklerin de Aşağı Şehir Sondajı'nda yürütülen kazılar sırasında ortaya çıkarılmış olduğunu da belirtmek isteriz<sup>60</sup>. Buna karşın Roma Erken

<sup>52</sup> Crowfoot – Crowfoot vd. 1957: 338 vd.

<sup>53</sup> Zoroğlu 1986: 93.

<sup>54</sup> Jones 1950: 183,244-248, No. 423-499, fig. 194.

<sup>55</sup> Zoroğlu 1986: 91-93.

<sup>56</sup> Kenrick 1985: 239, fig.43, 337.1.

<sup>57</sup> Hayes 1991: 188.

<sup>58</sup> Hayes 1985: 37 lev.VI. 19-20.

<sup>59</sup> Kenrick 1985: 239.

<sup>60</sup> ekocak 2006: 32-67; Tekocak 2007: 16-25; Tekocak 2009: 132-142; Tekocak 2013: 161-169.

İmparatorluk Dönemi'ne tarihlenen günlük lüks kullanım kapları arasında DSA'lar hem form hem de sayısal açıdan diğer gruplara göre oldukça yoğundur<sup>61</sup>.

Bu çalışmada değerlendirilen DSA'ların en erken örneği MÖ. 1. yüzyılın sonuna, en geç örneği ise MS. 2. yüzyıla tarihlenirler. Daha çok yiyecek ve içecek servisinde kullanılmış oldukları düşünülen bu seramik grubuna ait 12 ana form tespit edilmiş olup ayrıca bu formların da kendi içerisinde alt tipleri oldukları görüldü. Bu 12 ana form içerisinde en fazla karşılaşılan tip ise MÖ. 1. yüzyıla tarihlenen ve yiyecek servis tabakları olarak tanımladığımız K.Form 1 (Kenyon Form 1) dir. En az rastlanılan tip ise birer adet örnekle temsil edilen ve MÖ. 1. yüzyıla tarihlenen K.Form 5, K.Form 7, K.Form 9 ve K.Form 10'dur. Bu formlar da içecek servis kapları olarak kullanılan kase ve fincanlardır.

Kelenderis Aşağı Şehir Sondajı kazılarında bulunan Roma Dönemi Seramikleri bir bütün olarak değerlendirildiğinde Erken İmparatorluk Dönemi'ne ait örneklerin az sayıda oldukları görülür. Benzeri durum Orta İmparatorluk Dönemi için de geçerlidir. Geç Roma Dönemi'ne geldiğinde ise bu sayısal oranda büyük bir artış söz konusudur. Böyle bir tablonun ortaya çıkmasındaki en önemli sebep ise Kelenderis'in de içinde yer aldığı Dağlık Kilikya Bölgesi'nin Erken ve Orta İmparatorluk Dönemi'nde oldukça sıkıntılı bir süreç geçirmiş olmasıdır. Bilindiği üzere bölgede Hellenistik Dönem'den itibaren var karışıklığın giderek tırmanmasına bağlı olarak M.Ö. erken 1.yüzyılda önüne geçilmez bir hal alan korsanlık ve köle ticareti, bölgedeki tüm kıyı kentleri gibi, Kelenderis'i de ekonomik bakımdan olumsuz şekilde etkilemiş olmalıydı<sup>62</sup>. Bunu da kentte en iyi ortaya koyan bulgular Aşağı Şehir Sondajı mimari ve seramik buluntularıdır. Dönemin revaçta olan sigillata kaplarından Doğu Sigillataları A Grubuna ait erken örneklerinin tıpkı pişirme kaplarında olduğu gibi sayıca az miktarda olması, bunun yanında Doğu Sigillata B ve Kıbrıs Sigillatası'nın yok denecek kadar az ele geçmesi, geçenlerin de M.S. 1-2. yüzyıl olmaları, Afrika Kırmızı Astarlı Kapları'nın erken örneklerinin ise hiç ele geçmemiş olması açıkça ortaya koyar<sup>63</sup>. Dolayısı ile ele geçen seramik kaplar kentin daha evvel sürekli ilişkide olduğu ülke ve kentlerle M.Ö. 1 ve M.S. 3. yüzyıl arasında bu ilişkiyi devam ettirmede çok zorluk çektiğini göstermektedir. Yukarıda da ifade edildiği üzere Aşağı Şehir Sondajı'nda Erken İmparatorluk Dönemi'ne ait mimari tabakaya rastlanmamış olmasının yanı sıra ele geçen buluntular, özellikle de sikkelerin azlığı ve de şehirdeki diğer kalıntılar da bunu desteklemektedir. Tüm bu olumsuz tabloya rağmen burada tanıtılan DSA'lar, Kelenderis'in bu dönemde varlığını sürdürerek bir liman kenti olma özelliğini koruduğunu ve buna bağlı olarak da ilişkilerini güç şartlar altında da olsa devam ettirebildiğini açıkça ortaya koymaktadır. Aşağı Şehir Sondajı Erken İmparatorluk Dönemi buluntuları arasında yer alan az sayıdaki pişirme kapları da bu sonucu aynen doğrulamaktadır<sup>64</sup>.

<sup>61</sup> Roma Erken İmparatorluk Dönemi'ne tarihlenen diğer günlük lüks kullanım seramikleri için bkz. Tekocak 2006: 45-42.

<sup>62</sup> Kelenderis Romalıların korsanlara karşı verdiği mücadeleye gemileri ile destek vermiştir: Strabon XIV.V.7; Zoroğlu 1994: 23-24.

<sup>63</sup> Tekocak 2006: 33-47, 50-54; Tekocak 2009: 828-829.

<sup>64</sup> Tekocak 2006: 67-81; Tekocak 2010: 827-837.

#### 4. KAYNAKÇA

- ABADIE-REYNAL, Catherine (1987), *Céramique Romaine. La Nécropole d'Amathonte. Tombes 113-367 II. Céramiques non Chypriotes, Etudes Chypriotes VII*, Nicosia.
- BURKHALTER, Fabienne (1987), "La Céramique Hellénistique et Romaine du Sanctuaire d'Aphrodite à Amathonte", *BCH* 111, 353-395.
- CHRISTENSEN, Aristeia Papanicolaou - JOHANSEN, Charlotte Friis (1971), Hama: Fouilles et Recherches De La Fondation Carlsberg 1931-1938, III.2: Les Poteries Hellénistiques et les Terres Sigillées Orientales, Copenhagen.
- CROWFOOT John Winter – CROWFOOT Grace Mary - KENYON, Kathleen M. (1957), *The Objects from Samaria. Samaria Sebaste III, Reports of the Work of the Joint Expedition in 1931-1933 and of the British Expedition in 1935*, No. 3, London.
- DIEDERICHS, Catherine (1980), *Salamine de Chypre IX: Céramiques Hellénistiques, Romaines et Byzantines*, Paris.
- FIRAT, Nalan (2003), "Perge Konut Alanı Kullanım Keramiği", *Varia Anatolica XV; Les Céramiques En Anatolie Aux Epoques Hellenistique et Romane*, (ed. C. Abadie-Reynal), Paris: 91-95.
- GEBARA, Chérine (1982), "Remarques sur la sigillée orientale d'après les fouilles de Khan Khaldé (Heldua)", *Archéologie au Levant: Recueil à la mémoire de Roger Saidah*, Lyon and Paris: 409-417.
- GUNNEWEG, Jan – PERLMAN, Isadore – YELLIN, Joseph (1983) "The Provenience, Typology and Chronology of Eastern Terra Sigillata", *QEDEM* 17, Jerusalem.
- HANSEN, Sanne Lind (2003), "The Roman and Late Roman Fine Wares from the Danish Excavations of a late Roman Villa in Halikarnassos", *Varia Anatolica XV; Les Céramiques En Anatolie Aux Epoques Hellenistique et Romane*, (ed. C. Abadie-Reynal), Paris: 197-200.
- HAYES, John W. (1973), "Roman Pottery from the South Stoa at Corinth", *Hesperia* 42, 416-470.
- HAYES, John W. (1985), "Sigillate Orientali", *EAA, Atlante II, Atlante delle Forme Ceramiche II: Ceramica Fine Romana nel Bacino Mediterraneo (Tarda Ellenismo e Primo Imperio)*, *Enciclopedia dell'Arte Antica Classica e Orientale*, Rome: 1-96.
- HAYES, John W. (1991), *Paphos III; The Hellenistic and Roman Pottery*, Nicosia.
- HAYES, John W. (1994), "Other Finewares", *Excavations at Sabratha 1948-1951, Vol. II, The Finds, Society for Libyan Studies Monograph*, No. 3, (ed. M. Fulford – R. Tomber), London: 119-144.
- HELLSTROM, Pontus (1965), *Labraunda II.1: Pottery of Classical and Later Date; Terracotta Lamps and Glass*, Lund.
- JOHNSON, B.L. (1988), *The Pottery, Excavations at Jalame. Site of A Glass Factory in Late Roman Palestine*, (ed. G.D. Weinberg), Colombia.
- JONES, F.F. (1950), "The Pottery", *Excavations at Gözlı Kule, Tarsus*, Vol. I, (ed. Hetty Goldman), Princeton, 149-296.
- KENRICK, Philip M. (1985), *The Fine Pottery, Excavations at Sidi Khrebish Benghazi (Berenice)*, Vol. III, Part 1, (Supplements to *Libya Antiqua* 5), Tripoli.
- LAPP, Paul W. (1961), *Palestinian Ceramic Chronology 200 BC - AD 70*, New Haven.
- MITSOPOULOU-LEON, V. (1972-1975), "Keramik aus Basilika und Prytaneion – ein Überblick", *JOAI (Öjh)* 50, Beiblatt, 495-524.
- NEURU, Lucinda – SOREN, David (1987), *Significant Pottery and Lamps from the Temple, The Sanctuary of Apollo Hylates at Kourion*, (ed. D. Soren), Cyprus.
- RILEY, John A. (1991), "The Pottery, Survey of the Abu Shaar-Nile Road", *AJA* 95, (ed. S.E. Sidebotham, R.E. Zitterkopf, J.A. Riley), 600-619.
- ROBINSON, Henry S. (1959), *The Athenian Agora V, Pottery of the Roman Period*, Princeton.
- SLANE, Kathleen Warner (1986), "Two Deposits from the Early Roman Cellar Building, Corinth", *Hesperia* 55, 271-318
- SLANE, Kathleen Warner (1990), *Corinth XVIII 2: The Sanctuary of Demeter and Kore: the Roman Pottery and Lamps*, Princeton.
- SLANE, Kathleen Warner (1997), *Tel Anafa II-i, The Hellenistic and Roman Pottery, The Fine Wares*, (ed. S.C. Herbert), Ann Arbor.
- TEKOCAK, Mehmet (2006), *Kelenderis Roma Çağı Seramiği*, Konya: Selçuk Üniversitesi, Sosyal Bilimler Enstitüsü (Yayınlanmamış doktora tezi).

- TEKOCAK, Mehmet (2007), "Kelenderis Aşağı Şehir Sondajında Bulunan Kıbrıs Kırmızı Astarlı (Geç Roma D) Kapları", *İDOL*, Sayı: 33, Ankara, 16-25.
- TEKOCAK, Mehmet (2009), "African and Cypriot Red Slip Wares from Kelenderis", *Proceedings of the XII. Symposium on Mediterranean Archaeology - SOMA 2008*, (ed. H. Öniz), Famagusta, North Cyprus, 5-8, March 2008, BAR International Series, Oxford, 132-142.
- TEKOCAK, Mehmet (2010), "The Cooking Wares from Kelenderis", *LRCW 3, Late Roman Coarse Wares, Cooking Wares and Amphorae in the Mediterranean: Archaeology and Archaeometry. Comparison between Western and Eastern Mediterranean*, (ed. S. Menchelli, S. Santaro and et all.), Volume II, BAR International Series, Oxford, 827-837.
- TEKOCAK, Mehmet (2013), "Late Roman C (Phocean Red Slip) Ware from the Lower City Sondage in Kelenderis", *Proceedings of 12th Symposium on Mediterranean Archaeology - SOMA 2010*, (eds. Y. Morozova, H. Öniz), Taras Shevchenko National University of Kiev, Kiev, Ukraine, 23-25 April 2010, BAR International Series, Oxford, 161-169.
- VANDERHOEVEN, Michel (1989), *Fouilles d'Apamée de Syrie IX.1: Les Terres Sigillées (1966-1972)*, Bruxelles.
- VESSBERG, Olof – WESTHOLM, Alfred (1956), *The Swedish Cyprus Expedition IV, 3: The Hellenistic and Roman Periods in Cyprus*, Stockholm.
- WAAGÉ, FrederickO. (1948), *Antioch on-the-Orontes IV, 1, Ceramics and Islamic Coins*, Princeton, 1-60.
- WILLIAMS, Caroline (1989), *Anemurium. The Roman and Early Byzantine Pottery*, Wetteren.
- YILDIZ, Volkan (2006), *Tarsus Cumhuriyet Alanı Kazılarında Bulunan Doğu Sigillatları A Grubu Seramikleri*, Konya: Selçuk Üniversitesi, Sosyal Bilimler Enstitüsü, (Yayınlanmamış yüksek lisans tezi).
- YILDIZ, Volkan (2012), "Tarsus Cumhuriyet Alanı Kazılarında Bulunan Doğu Sigillatları A Grubu Seramikleri", *Uluslararası Genç Bilimciler Buluşması, AKMED*, 521- 539.
- ZAHN, R. (1904). "Thongeschirr. Scherbenvon Sigillatagefässen", *Priene: Ergebnisse der Ausgrabungen und Untersuchungen in den Jahren 1895–1898*, (eds. Theodor Wiegand & Hans Schrader), Berlin, 430–449.
- ZOROĞLU, K. Levent (1986), "Samsat'da Bulunan Doğu Sigillatları, İlk Rapor", *S.Ü. Fen-Edebiyat Fakültesi Dergisi*, Sayı: 3, Konya, 61-100.
- ZOROĞLU, K. Levent (1991), "Kelenderis 1989 Yılı Kazısı", *XII. KST-II*, Ankara, 301-322.
- ZOROĞLU, K. Levent (1992), "Kelenderis 1990 Yılı Kazısı", *XIII. KST-II*, Ankara, 241-254.
- ZOROĞLU, K. Levent (1993), "Kelenderis 1991 Yılı Kazısı", *XIV. KST-II*, Ankara, 165-180.
- ZOROĞLU, K. Levent (1994), *Kelenderis I. Kaynaklar, Kalıntılar, Buluntular*, Ankara.
- ZOROĞLU, K. Levent (1995), "Kelenderis 1992 Yılı Kazı ve Onarım Çalışmaları", *XV. KST-II*, Ankara, 189-209.

## 5. EKLER

### 5.1. Katalog

1 Levha 1	K.92 2AB 42 / Tabak (K.Form 1a). Kenar-gövde parçası				
	Y: -	G: 4,4 cm	Aç: 22 cm	Kç: -	Dk: 0,4 cm
	Az mika katkılı, gözeneksiz, sıkı (10 YR 7/4) kil. Kalın, parlak (2.5 YR 3/6) astar.				
	Tarihi	:	MÖ. 1 – MS. 1.yüzyıl.		
Benzeri	:	Slane 1997: lev. 9, FW 91.			

2 Levha 1	K.92 2AM 77 / Tabak (K.Form 1b). Kenar-gövde parçası				
	Y: -	G: 6,1 cm	Aç: 3,1 cm	Kç: -	Dk: 0,8 cm
	Mika katkılı, gözeneksiz, sıkı (10 YR 7/4) kil. Kalın, sabunumsu, hafif parlak, yer yer ton farklılığı ve akmalar olan (10 R 4/6) astar.				
	Tarihi	:	MÖ. 1 – MS. 1.yüzyıl.		
Benzeri	:	Slane 1997: lev. 6, FW 61.			

3 Levha 1	K.92 2.76 250 / Tabak (K.Form 1b). Kenar-gövde parçası				
	Y: 2,9 cm	G: 8,1 cm	Aç: 22 cm	Kç: 0,9 cm	Dk: -
	Katkısız, gözeneksiz, sıkı (10 YR 8/3) kil. Mat sabunumsu (10 R 4/6) astar.				
	Tarihi	:	MÖ. 1 – MS. 1.yüzyıl.		
Benzeri	:	Slane 1997: lev. 6, FW 61.			

4 Levha 1	K.92 2AG 49 / Tabak ( K.Form 1b). Kenar parçası				
	Y: 2,3 cm	G: 4,5 cm	Aç: 32 cm	Kç: -	Dk: 0,7 cm
	Katkısız, gözeneksiz, sıkı (10 YR 8/3) kil. Mat, yer yer dökülmüş (10 R4/6) astar.				
	Tarihi	:	MÖ. 1 – MS. 1.yüzyıl.		
Benzeri	:	Slane 1997: lev. 6, FW 61.			

5 Levha 1	K.92 2.72 / Tabak (K.Form 1c). Kenar parçası				
	Y: 2,5 cm	G: 4,5 cm	Aç: 22 cm	Kç:	Dk: 0,7 cm
	Az mika katkılı, gözeneksiz, sıkı (10 YR 8/3) kil. Mat, Sabunumsu (10 R 4/6) astar.				
	Tarihi	:	MÖ. 1 – MS. 1.yüzyıl.		
Benzeri	:	Christensen – Johansen 1971: lev. 26, 1.29.			

6 Levha 1	K.92 AE 1 / Tabak (K.Form 1d). Kaide parçası				
	Y: 2 cm	G: 46 cm	Aç: -	Kç: 8,4 cm	Dk: 11 cm
	Az mika katkılı, gözeneksiz, sıkı (5 YR 7/8) kil. Mat, sabunumsu, yer yer dökülmeler olan (10 R 4/6) astar.				
	Tarihi	:	MÖ. 1 – MS. 1.yüzyıl.		
Benzeri	:	Christensen – Johansen 1971: lev. 27, 1.27.			

7 Levha 1	K.92 2AN 52 / Tabak (K.Form 1e). Kaide-gövde parçası				
	Y: 2,3 cm	G: 4,6 cm	Aç: -	Kç: 16 cm	Dk: 0,8 cm
	Mika katkılı, gözeneksiz, sıkı (7.5 YR 7/6) kil. Mat, sabunumsu (10 R 4/8) astar.				
	Tarihi	: MÖ. 1 – MS. 1. yüzyıl.			
Benzeri	: Christensen – Johansen 1971: lev. 27, 1.32.				

8 Levha 1	K.92 1AO 276 / Tabak (K.Form 2). Kenar-gövde parçası				
	Y: -	G: 8,2 cm	Aç: 22 cm	Kç: -	Dk: 0,7 cm
	Mika katkılı, gözeneksiz, sıkı (10 YR 7/4) kil. Mat, sabunumsu (10 R 4/8) astar.				
	Tarihi	: -			
Benzeri	: Hayes 1985: lev. 1, 11.				

9 Levha 2	K.92 2AN 54 / Tabak (K.Form 2). Kenar-gövde parçası				
	Y: 2,9 cm	G: 3,6 cm	Aç: 20 cm	Kç: -	Dk: 0,7 cm
	Mika katkılı, gözeneksiz, sıkı (10 YR 8/3) kil. Parlak, mikalı, yer yer dökülmeler olan (10 R 4/6) astar.				
	Tarihi	: -			
Benzeri	: Hayes 1985: lev. 1, 11.				

10 Levha 2	K.92 5AL 144 / Tabak/Kase (K.Form 3). Kenar-gövde parçası				
	Y: 2,7 cm	G: 4,7 cm	Aç: 23 cm	Kç: -	Dk: 0,3 cm
	Az mika katkılı, gözeneksiz, sıkı (10 YR 8/4) kil. Mat sabunumsu, yer yer ton farklılığı bulunan (2.5 YR 6/8) astar.				
	Tarihi	: -			
Benzeri	: Hayes 1985: lev. 6, 21.				

11 Levha 2	K.92 3AN 96 / Tabak/Kase (K.Form 3). Kenar-gövde parçası				
	Y: 2,1 cm	G: 9 cm	Aç: 24 cm	Kç: -	Dk: 0,4 cm
	Mika katkılı, gözeneksiz, sıkı (7.5 YR 7/4) kil. Mat, açık kırmızıdan, kırmızıya değişen renklerde (2.5 YR 6/8) astar.				
	Tarihi	: -			
Benzeri	: Hayes 1985: lev. 6, 21.				

12 Levha 2	K.90 AN 96 / Tabak (K.Form 4a). Kenar-gövde parçası				
	Y: 2,8 cm	G: 3,6 cm	Aç: 20 cm	Kç: -	Dk: 0,5 cm
	Az mika katkılı, gözeneksiz, sıkı (7.5 YR 6/6) kil. Sabunumsu (10 R 5/8) astar.				
	Tarihi	: MS. 1. yüzyıl.			
Benzeri	: Hayes 1985: lev. 5, 7.				

13 Levha 2	K.92 Kuyu 1AY 34 / Tabak ( K.Form 4b). Gövde parçası				
	Y: 11 cm	G: 12 cm	Aç: -	Kç: -	Dk: 0,7 cm
	Mika katkılı, gözeneksiz, sıkı (7.5 YR 8/4) kil. Mat, portakal kırmızısından kahverengimsi kırmızıya dek değişen tonlarda (10 R 4/6) astar.				
	Tarihi	:	-		
Benzeri	:	Christensen – Johansen 1971: lev. 40, 14.12a.			

14 Levha 2	K.92 3AG 54 / Tabak (K.Form 4c). Kaide parçası				
	Y: 4 cm	G: 12,4 cm	Aç: -	Kç: 14 cm	Dk: 0,8 cm
	Katsız, gözeneksiz, sıkı ( 5 YR 7/6) kil. Mat, gümüş mikalı, sabunumsu (10 R 5/8) astar.				
	Tarihi	:	-		
Benzeri	:	Christensen – Johansen 1971: lev.40,14.20 ; Hayes 1985: lev.5,12 ; Crowfoot – Crowfoot vd. 1957: lev. 79, 20.			

15 Levha 2	K.92 3AR 514 / Tabak ( K.Form 4c). Kaide-gövde parçası				
	Y: 4 cm	G: 12,8 cm	Aç: -	Kç: 11 cm	Dk: 0,6 cm
	Mika katkılı, gözeneksiz, sıkı (7.5 YR 7/6) kil. Mat, mikalı (10 R 4/8) astar.				
	Tarihi	:	-		
Benzeri	:	Christensen – Johansen 1971: lev.40,14.20 ; Hayes 1985: lev.5,12 ; Crowfoot – Crowfoot vd. 1957:lev. 79, 20.			

16 Levha 2	K.92 2AM 189 / Tabak (K.Form 4c). Kaide parçası				
	Y: 2 cm	G: 12,8 cm	Aç: -	Kç: -	Dk: 1 cm
	Mika katkılı, gözeneksiz, sıkı (7.5 YR 6/4) kil. Mat, hafif sabunumsu (2.5 YR 4/6) astar. Tondada baskı rulet süsü.				
	Tarihi	:	-		
Benzeri	:	Hayes 1985: lev. 5, 12.			

17 Levha 2	K.92 Kuyu 1AY 35 / Kase (K.Form 5).				
	Y: 3,3 cm	G: 6,1 cm	Aç: 6 cm	Kç: -	Dk: 0,5 cm
	Mika katkılı, gözeneksiz, sıkı (7.5 YR 7/6) kil. Mat sabunumsu, yer yer akmalar, dışta kahverengimsi kırmızı ton farklılığı (10 R 4/8) astar.				
	Tarihi	:	MÖ. 1 – MS. 1. yüzyıl.		
Benzeri	:	Hayes 1985: lev. 2, 11.			

18 Levha 3	K.92 1AP 72 / Kase (K.Form 6a). Kenar-gövde parçası				
	Y: 2,8 cm	G: 2,5 cm	Aç: 14 cm	Kç: -	Dk: 0,3 cm
	Gözeneksiz, sıkı (10 YR 8/4) kil. Mat, sabunumsu, kırmızimsi kahverengi (10 R 4/6) astar.				
	Tarihi	:	MÖ. 1 – MS. 1. yüzyıl.		
Benzeri	:	Slane 1997: lev.19, FW 194.			

19 Levha 3	K.90 AV 95 / Kase (K.Form 6b). Kaide-gövde parçası				
	Y: 3 cm	G: 6,7 cm	Aç: 7 cm	Kç: -	Dk: 0,5 cm
	Az mikalı, gözeneksiz, sıkı (7.5 YR 4/4) kil. Mat, uygulamadan kaynaklanan ton ve renk farklılığı (10 R 4/6) astar.				
	Tarihi	:	MÖ. 1 – MS. 1. yüzyıl.		
Benzeri	:	Slane 1997: lev.20, FW 206.			

20 Levha 3	K.92 2AM 61 / Kase (K.Form 6c). Kaide-gövde parçası				
	Y: 3,8 cm	G: 7 cm	Aç: -	Kç: 8 cm	Dk: 0,8 cm
	Mika katkılı, gözeneksiz, sıkı (2.5 YR 8/3) kil. Mat, sabunumsu, yer yer dökülme (2.5 YR 4/8) astar.				
	Tarihi	:	MÖ. 1 – MS. 1. yüzyıl.		
Benzeri	:	Christensen – Johansen 1971: lev. 45, 16.8.			

21 Levha 3	K.92 2AN 91 / Kase (K.Form 7). Kaide parçası.				
	Y: 2 cm	G: 5,2 cm	Aç: -	Kç: 7 cm	Dk: 0,4 cm
	Mika katkılı, gözeneksiz, sıkı (5 YR 6/6) kil. Mat, ince ve yer yer dökülmeler (2.5 YR 6/8) astar. Kaide altında yivler.				
	Tarihi	:	MÖ. 1. yüzyıl.		
Benzeri	:	Christensen – Johansen 1971: lev. 45, 17.7.			

22 Levha 3	K.90 AV 181 / Kase (K.Form 8). Dip parçası.				
	Y: 2,3 cm	G: 5,7 cm	Aç: -	Kç: -	Dk: 0,6 cm
	Az mika katkılı, gözeneksiz, sıkı (5 YR 7/6) kil. Mat, yer yer dökülmeler, portakal kırmızından kahverengimsi kırmızıya değişen tonlarda (2.5 YR 5/8) astar.				
	Tarihi	:	MÖ. 1. yüzyıl.		
Benzeri	:	Christensen – Johansen 1971: lev. 46,19.2.			

23 Levha 3	K.92 3AR / Kase (K.Form 8). Kenar-gövde parçası.				
	Y: 3,3 cm	G: 2,7 cm	Aç: -	Kç: -	Dk: 0,3 cm
	Gözeneksiz, sıkı (5 YR 7/6) kil. Portakal kırmızından kahverengimsi kırmızıya kadar değişen tonlarda (2.5 YR 5/8) astar.				
	Tarihi	:	MÖ. 1. yüzyıl.		
Benzeri	:	Christensen – Johansen 1971: lev. 46,19.2.			

24 Levha 3	K.92 4AM 279 / Fincan (K.Form 9). Kenar-gövde parçası				
	Y: 2,7 cm	G: 5,3 cm	Aç: 9 cm	Kç: -	Dk: 0,5 cm
	Mika katkılı, gözeneksiz, sıkı (5 YR 6/6) kil. Mat, yer yer dökülmeler (10 R 4/8) astar.				
	Tarihi	:	MÖ. 1. yüzyıl.		
Benzeri	:	Christensen – Johansen 1971: lev. 64, 21.6.			



25 Levha 3	K.92 2AY 143 / Fincan (K.Form 10). Kaide-gövde parçası.				
	Y: 1,1 cm	G: 3, cm	Aç: -	Kç: 3,3 cm	Dk: 0,4 cm
	Kalker, az ince tanecikli kum, gözeneksiz, sıkı (7.5 YR 8/4) kil. Mat koyuluk ve açıklıklar (10 R 4/8) astar.				
	Tarihi	:	MÖ. geç 1 – MS. 1. yüzyılın ortası		
Benzeri	:	Crowfoot – Crowfoot vd. 1957: lev .81,15.			

26 Levha 3	K.92 1AO 19 / Fincan (K.Form 11a). Kenar-gövde parçası				
	Y: 5 cm	G: 4,2 cm	Aç: 24 cm	Kç: -	Dk: 0,3 cm
	Az mika katkılı, gözeneksiz, sıkı (10 YR 8/3) kil. Mat, sabunumsu, yer yer koyuluk ve açıklıklar oluşmuş (10 R 4/8)				
	Tarihi	:	-		
Benzeri	:	Christensen – Johansen 1971: lev.69, 24.8; Hayes 1985: lev. 6,16.			

27 Levha 3	K.92 1AP 124 / Fincan (K. Form 11b). Kenar-gövde parçası.				
	Y: 3 cm	G: 4,2 cm	Aç: 17 cm	Kç: -	Dk: 0,3 cm
	Mika katkılı, az miktarda siyah kum, gözeneksiz, sıkı (5 YR 7/6) kil. Mat, sabunumsu (10 R 5/8) astar.				
	Tarihi	:	MS. 1-2. yüzyıl.		
Benzeri	:	Christensen – Johansen 1971: lev. 69, 24.2; Crowfoot – Crowfoot vd.1957: lev. 81,24.			

28 Levha 3	K.92 Kuyu 1AY 48 / Fincan (K.Form 11c). Kaide-gövde parçası				
	Y: 3,3 cm	G: 7,5 cm	Aç: -	Kç: 5,5 cm	Dk: 0,4 cm
	Az mika katkılı, gözeneksiz, sıkı (7.5 YR 4/8) kil. Mat, sabunumsu, mika katkılı (2.5 YR 4/8) astar. İçte çark izi.				
	Tarihi	:	MS. 1-2. yüzyıl.		
Benzeri	:	Crowfoot – Crowfoot vd. 1957: lev. 81, 24; Hama, lev. 69, 58b.			

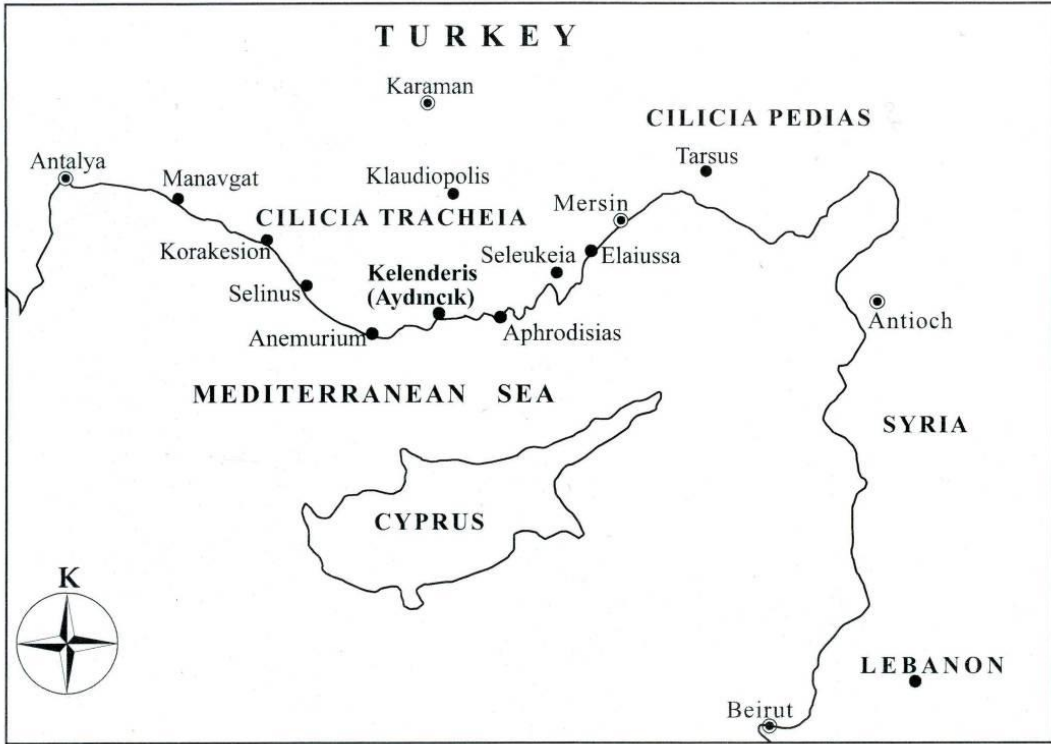
29 Levha 3	K.92 AN 85 / Fincan ( K.Form 11d). Kaide parçası.				
	Y: 4,1 cm	G: 7,8 cm	Aç: -	Kç: 9 cm	Dk: 0,3 cm
	Az mika katkılı, gözeneksiz, sıkı (10 YR 8/4) kil. Mat, yer yer dökülmeler (10 R 6/8) astar.				
	Tarihi	:	MS. 1-2. yüzyıl		
Benzeri	:	Crowfoot – Crowfoot vd. 1957: lev. 81,24.			

30 Levha 3	K.92 1AD 12 / Kase (K.Form 12a). Kenar-gövde parçası				
	Y: -	G: 7,3 cm	Aç: -	Kç: -	Dk: 0,3 cm
	Az mika katkılı, gözeneksiz, sıkı (10 YR 7/4) kil. Mat, sabunumsu, yer yer açıklı-koyulu ton farklılığı (2.5 YR 4/6) astar.				
	Tarihi	:	MS. 1-2. yüzyıl		
Benzeri	:	Hayes 1985: lev. 6, 20.			

31 Levha 3	K.92 1AD 13 / Kase (K.Form 12a). Kenar-gövde parçası				
	Y: -	G: 7,3 cm	Aç: -	Kç: -	Dk: 0,3 cm
	Az mikalı, gözeneksiz, sıkı (10 YR 7/4) kil. Mat, sabunumsu, yer yer açık-koyulu tonda (2.5 YR 4/6) astar.				
	Tarihi	:	MS. 1-2. yüzyıl		
Benzeri	:	Hayes 1985: lev. 6, 20.			

32 Levha 3	K.92 Kuyu 1AY 40 / Kase (K.Form 12b). Kenar-gövde parçası				
	Y: 1,7 cm	G: 4,6 cm	Aç: -	Kç: 3,5 cm	Dk: 0,4 cm
	Mika katkılı, gözeneksiz, sıkı (7.5 YR 8/4) kil. Mat, sabunumsu, yer yer açık-koyulu tonda (10 R 4/8) astar.				
	Tarihi	:	MS. 1-2. yüzyıl		
Benzeri	:	Hayes 1985: lev. 6, 19.			

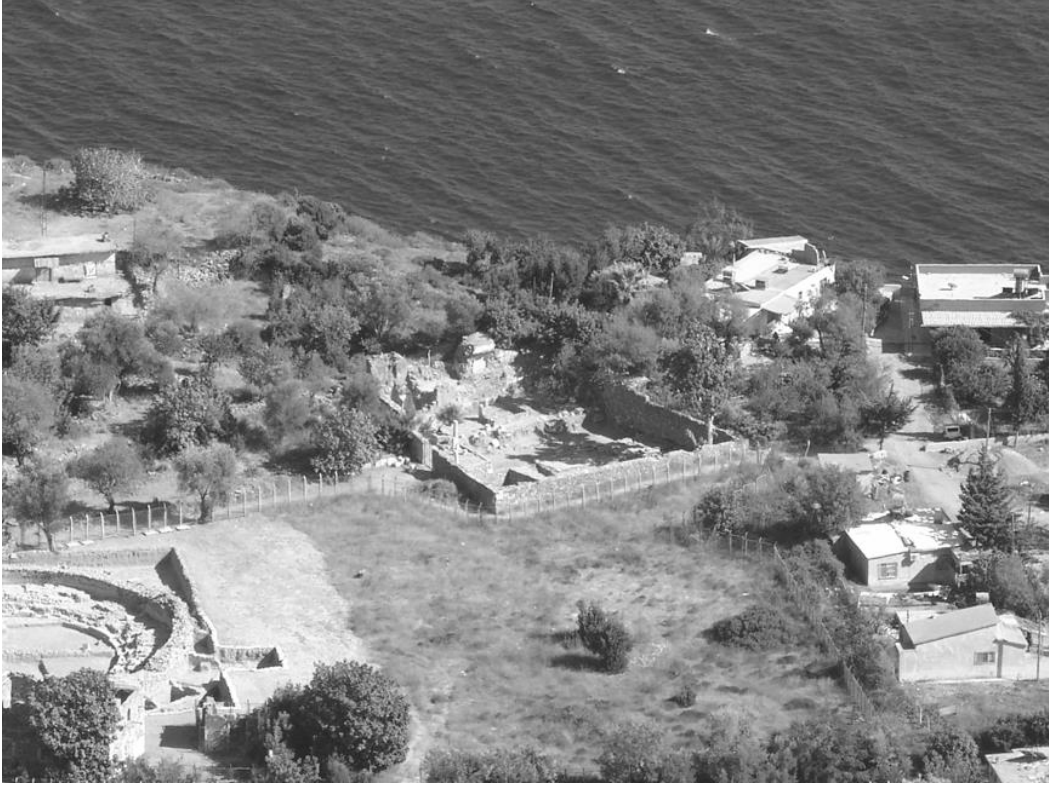
## 5.2. Harita ve Resimler



Harita 1: Kilikya Bölgesi ve Kelenderis'in Yeri



Resim 1: Kelenderis Aşağı Şehir ve Akropol Genel Görünümü

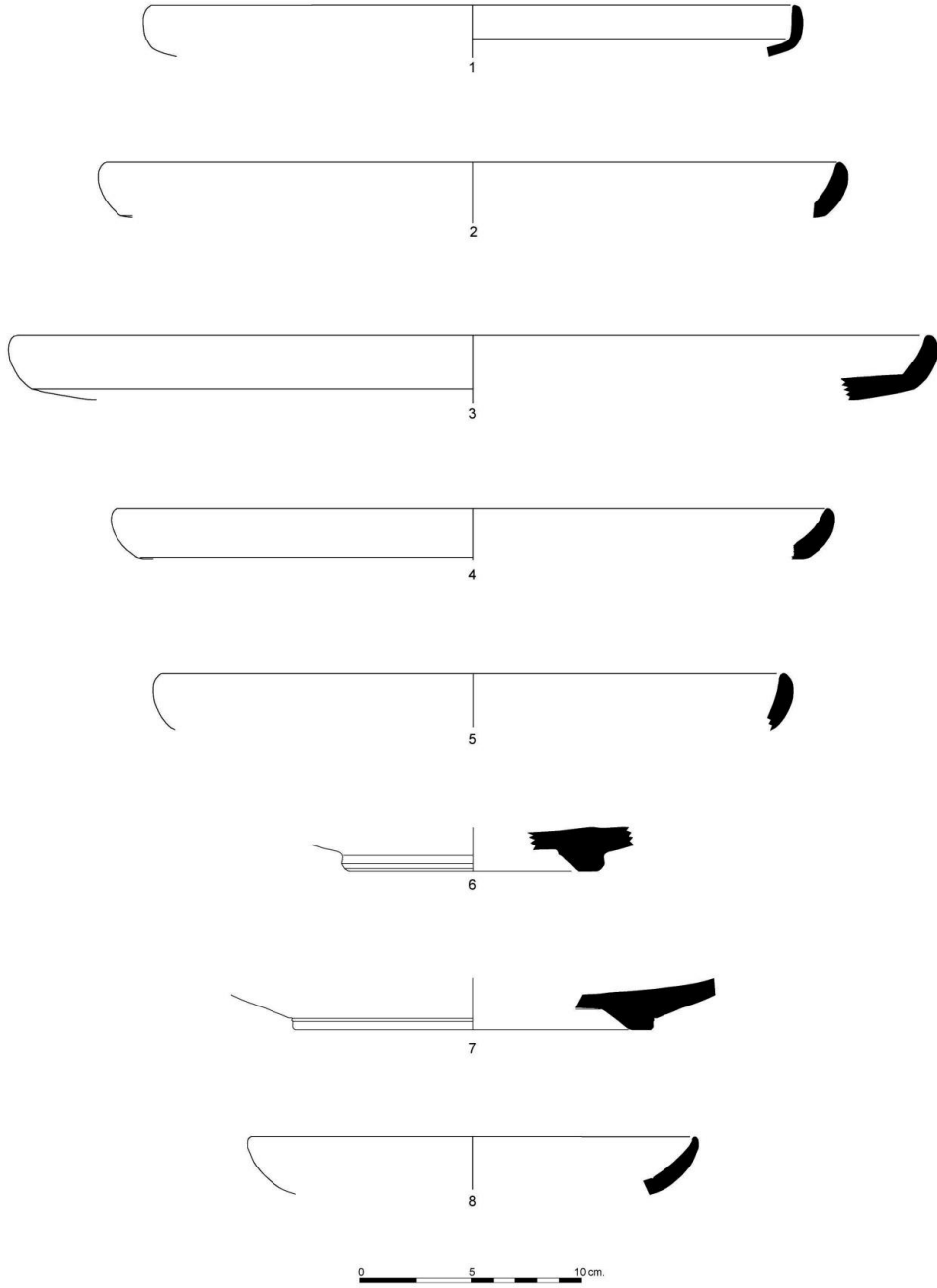


Resim 2: Kelenderis Aşağı Şehir Sondajı Genel Görünümü

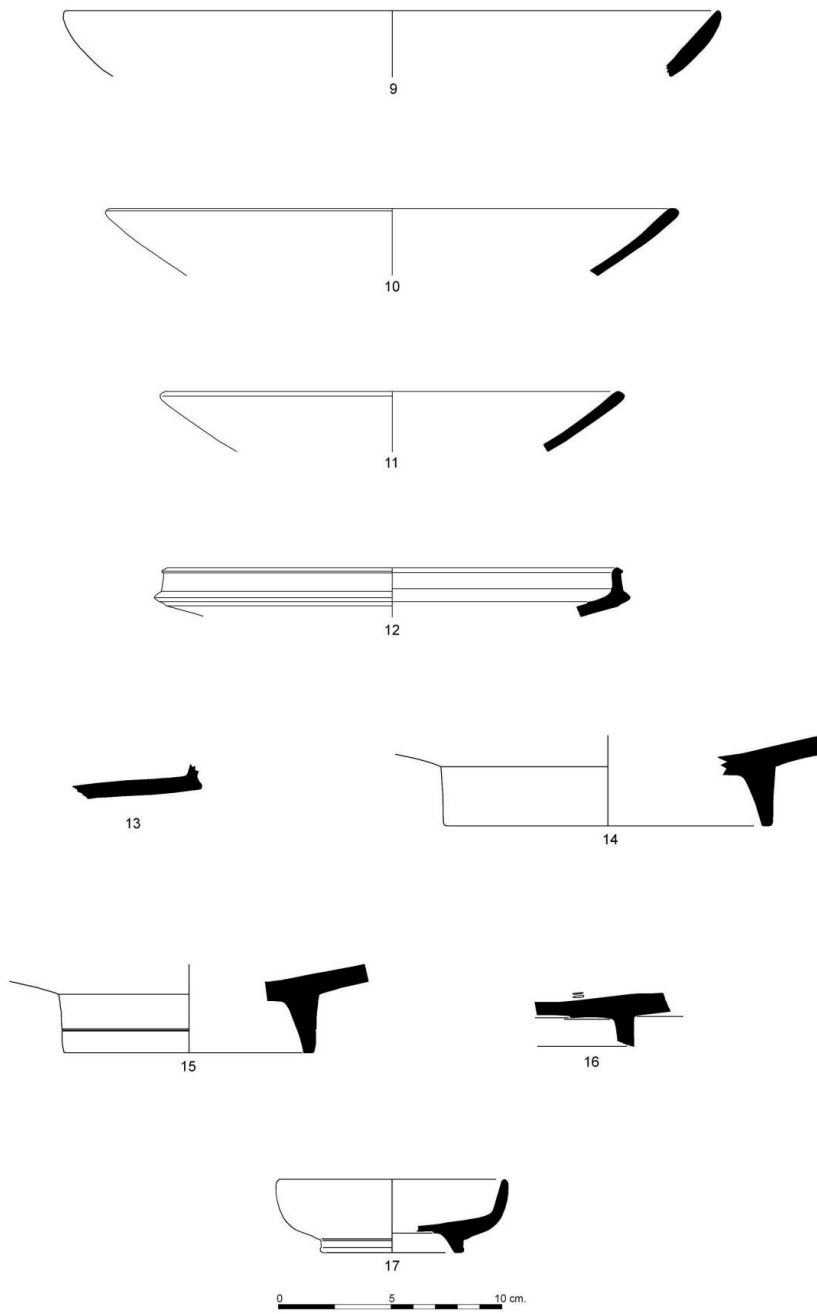


Resim 3: Kelenderis Aşağı Şehir Sondajı Detay Görünümü

Levha 1



## Levha 2



Levha 3

