

MARDİN İLİ'NDE KÜLTÜREL TURİZM POTANSİYELİ (*The Cultural Tourism Potential of Mardin Province*)

*Dr. Veysi GÜNAL**

ÖZET

Araştırma sahası önemli tarihi ve folklorik değerlere sahiptir. İlde, Hıristiyanlık kültürel mirasını yansıtan çok sayıda manastır ve kilise bulunmaktadır. Ayrıca Türk-İslam eserleri de yoğunluk kazanmaktadır. Öte yandan, geleneksel evler, el sanatları, yeme-içme kültürü gibi öğeler, Mardin ve Midyat gibi yerleşmelerin fiziksel görünümünün kültürel peyzaja dönüşmesini sağlayan unsurlar olmuştur.

Araştırma sahasındaki kültürel turizm potansiyelinin daha iyi değerlendirilebilmesi için bazı hususların dikkate alınması gerekir. Öncelikle, araştırma sahasını kapsayan bir "turizm yönetim kurulu" oluşturulmalıdır. Turizm altyapısının turistik ihtiyaca cevap verecek şekilde düzenlenmesi ikinci aşamayı oluşturmaktadır. Öte yandan söz konusu kurul tarafından pazarlama stratejilerinin belirlenmesi gerekir. Bunun için de, araştırma sahasına uygun bir imaj ve marka oluşturulması, hitap edilecek turizm pazarının belirlenmesi, hedef pazar tiplerinin saptanması, tanıtım programının ortaya konması, turizm bilgi hizmetlerinin sağlanması önemli konular arasındadır. Ancak bütün bunların yapılabilmesi kültürel varlıkların korunmasına yönelik önlemlerin alınmasına bağlıdır.

Öte yandan turizmin başarılı olabilmesi için, var olan kültürel çekiciliklerin değişen turizm anlayışına göre düzenlenmesi ve bunlara birer turistik ürün özelliğinin kazandırılması da gerekir. Bu bağlamda, zengin kültürel öğelerin turistler için deneysel tüketime uygun hale getirilmesi bir zorunluluktur.

Anahtar Kelimeler: Mardin, Kültür Turizmi, Turizm Planlaması.

ABSTRACT

The study area has important historical and folkloric attractions. In the Mardin province has many monasteries and churches, shows Christian cultural heritage. On the other side, there has been important Turkish-Islamic monuments. Besides, traditional houses, traditional handcrafts, gastronomy are elements that change Mardin's and Midyat's physical landscape to cultural landscape.

* Harran Üniversitesi, Fen-Edebiyat Fakültesi, Coğrafya Bölümü'nde Araştırma Görevlisidir. E-mail:veysigunal@yahoo.com

It must be taken into consideration of some points to evaluate in the study area. Firstly, there must be established a tourism committee which includes the study area. The second step is to organize tourism infrastructure and tourist facilities available for tourism. It should be formulated marketing strategies by this committee. For this, the important subjects are to create a image and mark suitable for the study area, to determinate an aimed tourism market and types of market, to prepare the promotion programme, to provide tourist information services. But these can be done only by conservating cultural values.

On the other side, to be succesful in tourism the existing cultural attractions must be improved according to the modern tourism progresses. Also, these must be functioned to a tourist product. To make this, it is an obligation to make the rich cultural values suitable to experimantel consume for tourist.

Key Words: *Mardin, cultural tourism, tourism planning.*

GİRİŞ

Dünyanın en hızlı gelişen olgularından birisi olan turizm günümüzde önemli bir sektör haline gelmiştir. Bu özelliğinden dolayı dünya genelindeki ülkelerin tümü uluslararası turizmin sağlamış olduğu ekonomik pastadan daha fazla pay alma yarışına girmişlerdir.

20. yüzyılın son çeyreğinin başlarından itibaren turizm sektörünün olgunlaşması ve doyuma ulaşması sonucunda yeni pazar arayışlarına girilmiş, bunun sonucunda da çeşitli turizm tipleri ortaya çıkmıştır. Bu turizm çeşitleri, özel ilgi turizmi, macera turizmi, ekoturizm ve kültürel turizmdir. Bunların arasında kültürel turizm, turizmin en hızlı gelişen tiplerinden birisi olmuştur.

Turizm kaynaklarının belirlenmesi ve özellikle bunların turizm amaçlı olarak daha iyi değerlendirilmesi konusunda önerilerde bulunulması, kültürel turizm kapsamında ele alınan bu çalışmanın amacını oluşturmaktadır. Sözkonusu kültürel turizm arzı ele alınırken, bu potansiyelin coğrafya ile olan ilişkisi kurulmaya çalışılmıştır. Bu bağlamda, kültürel değerlerin coğrafi mekâna dağılışları ve belli alanlarda görülen yoğunlaşmanın coğrafi nedenleri ortaya konmuştur. Aynı zamanda var olan kültürel çekicilikler ışığında, kültür turizminin hangi alt dalının geliştirilmesi gerektiği üzerinde durulmaktadır. İlin yerel

özelliklerinin (mimari yapı, yöresel yemekler, tarihi-kültürel çekicilikler, vs.) turistik ürüne dönüştürülmesi ve yeni turizm anlayışı kapsamında bunların pazarlanması ve turistlere sunumu için yapılması gerekli olan çalışmalar araştırmada büyük önem kazanmaktadır.

A. Kültürel Çekicilikler

Mardin etnik ve dini gruplar açısından Türkiye'nin en fazla çeşitlilik gösteren illerinden birisidir. Bu özellik araştırma sahasının sıra dışılığını göstermektedir.

Araştırma sahasında söz konusu bu kültürler Türkler, Araplar, Kürtler, Süryaniler, Ermeniler ve Yezidilerden oluşmaktadır. Bu çeşitlilik, kültürel turizm açısından, Mardin ilini diğer illerden farklı kılan önemli bir özellik olmuştur. Söz konusu kültürel çeşitlilik tarihsel yapılar açısından da zenginlik yaratmıştır.

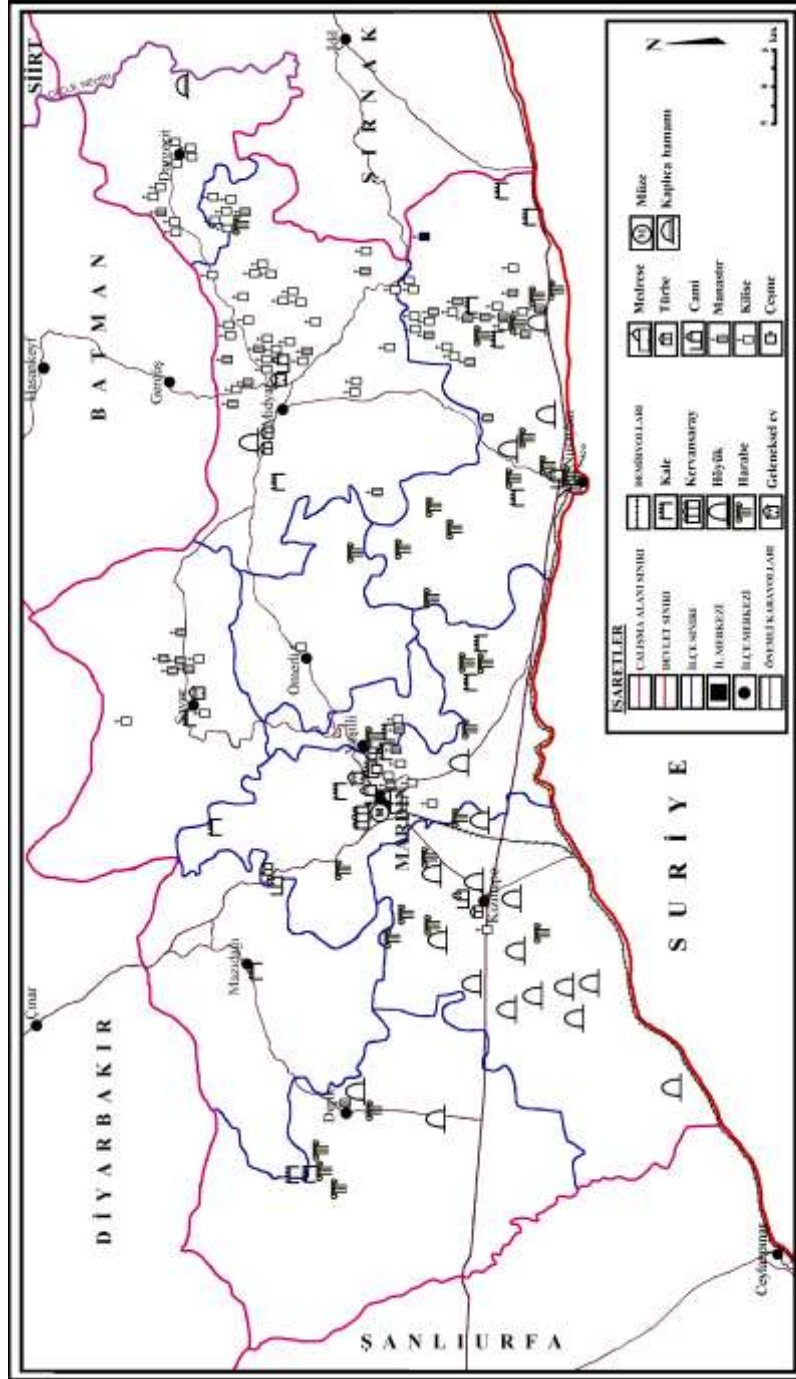
1. Tarihsel Değerler

Araştırma sahasındaki ana çekiciliği tarihsel değerler oluşturmaktadır. Dolayısıyla ildeki kültürel turizmin, günümüzde, genel olarak bu çekicilikler üzerinde yoğunlaştığı söylenebilir. Araştırma sahasındaki çekicilikler (tescilli olmayanlar da dâhil) başta Merkez İlçe, Midyat ve Nusaybin olmak üzere, Savur, Dargeçit ve Kızıltepe ilçelerinde toplanmışlardır. Ancak ilçelerin kendi içinde de farklı alansal yoğunlaşmalar görülmektedir (Şekil 1). Şöyle ki;

1. Savur ve Merkez ilçedeki çekicilikler, köylerden ziyade, şehirlerde yoğunlaşmıştır.

2. Nusaybin ve Kızıltepe ilçelerinde çekicilikler daha çok köylerde bulunmaktadır.

3. Midyat ve Dargeçit ilçelerinde ise yoğunlaşma hem şehirlerde, hem de kırsal kesimde görülmektedir.



İlçeler	Kentsel Sit Alanı	Arkeolojik Sit Alanı	TARİHİ/DİNİ YAPILAR										Sivil Mimarlık Örneği	Diğer	TOPLAM
			Medrese	Cami	Manastır	Kilise	Türbe, Tekke ve Zaviye	Tarihi Çeşme	Tarihi Hamam	Tarihi Köprü	Tarihi Çarşı ve Hanlar	TOPLAM			
Merkez İlçe	1	3	10*	26	1	12	8	8	3	-	5	73	259	18* *	354
Midyat	1	1	-	4	3	11	3	-	-	-	2	23	182	46***	253
Savur	1	1	-	2	-	-	-	-	-	-	-	2	17	2****	23
Kızıltepe	-	3	-	2	-	-	3	-	-	4	-	9	-	7*****	19
Nusaybin	-	3	-	1	-	1	-	-	-	-	-	2	-	-	5
Mazıdağı	-	-	-	3	-	-	1	-	-	-	-	4	1	-	5
Ömerli	-	-	-	-	-	1	-	-	-	-	-	1	-	1*****	2
Dargeçit	-	-	-	-	-	-	-	-	1*****	-	-	1	-	-	1
Derik	-	1	-	-	-	-	-	-	-	-	-	-	-	-	1
TOPLAM	3	12	10	38	4	25	15	8	4	4	7	115	459	74	663

Tablo.1: Mardin İli Kültür Envanteri (2005).

Table 1: The cultural inventory of Mardin Province (2005)

Kaynak: Kültür ve Turizm Bakanlığı.2005. Mardin İli Kültür Envanteri.

* 3'ü tarihi medrese olup, günümüzde cami veya mescid olarak kullanılmaktadır

** 3 Adet Tarihi askeri bina, 9 adet idari bina, 1 adet kaya mezarları, 2 adet doğal varlık (çınar ağacı), 2 adet endüstriyel ve ticari bina, 1 adet müze.

*** 24 Adet Doğal varlık (14 mağara, 10 meşe ağacı), 17 adet endüstri ve ticari bina, 1 adet idari bina, 3 adet kaya mezarı, 1 adet tarihi mezarlık

**** 1 adet askeri yapı (savur kalesi), 1 adet tarihi çamaşırhane

***** 6 adet değirmen, 1 adet çamaşırhane

***** Tarihi Mezarlık

***** Roma hamamı kalıntısı

Sözkonusu bu çekiciliklerin bir kısmı Kültür ve Turizm Bakanlığı tarafından tescillenmiştir. Kültür ve Turizm Bakanlığı'nın 2005 yılı envanterine göre, 3'ü kentsel sit, 12'si arkeolojik sit, 115'i tarihi/dini yapı, 459'u sivil mimarlık örneği ve 74'ü diğer çekicilikler olmak üzere, araştırma sahasında toplam 663 tescilli kültürel değer bulunmaktadır (Tablo.1).

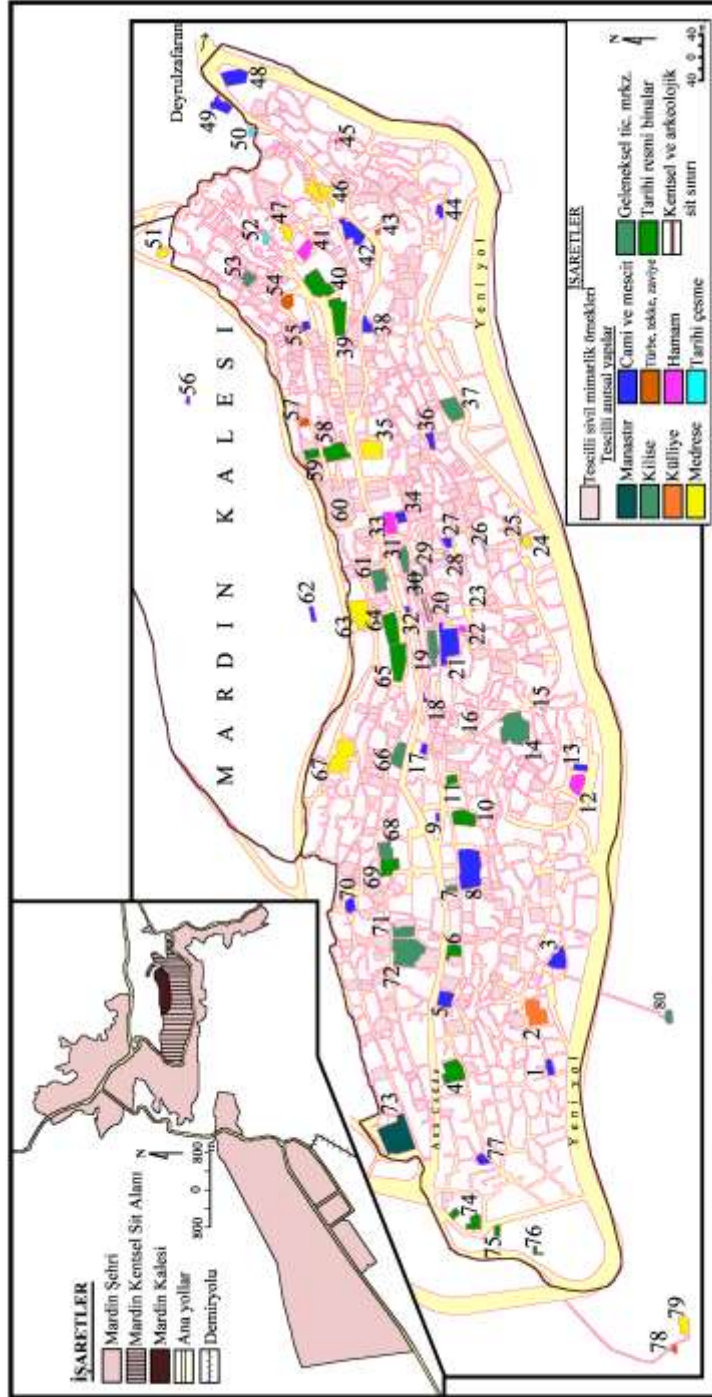
Kültür ve Turizm Bakanlığı'na tescilli yapıların da, Mardin platosu üzerinde bulunan Merkez İlçe (354 adet) ve Midyat ilçesinde (253 adet) yoğunlaştığı görülmektedir. İl genelinde 663 olan toplam tescilli değer 607'si (% 91.5'i) söz konusu bu iki ilçede bulunmaktadır. Her iki ilçe merkezinde de sivil mimarlık örnekleri (konut, konut+işyeri) önemli yer tutmaktadır. Bundan dolayıdır ki, gerek Mardin, gerekse Midyat şehirleri kentsel sit alanı olarak tescillenmişlerdir. Öte yandan uzun dönemler (1108-1408) Artukluların başkenti olan Mardin'de tarihi yapılardan camiler ve medreseler önem kazanırken, Midyat ilçesinde farklı bir durum görülmektedir. Tarihi Tur Abdin Bölgesi'nin merkezi olması nedeniyle, Midyat ilçesinde kilise ve manastırlar daha fazladır. Tescilli kültürel varlık bakımından Savur ilçesi ise üçüncü sırayı almaktadır. Kızıltepe ve Nusaybin ilçelerinde ise daha çok prehistorik kalıntılar (özellikle höyükler) önem kazanmaktadır (Tablo. 1).

İldeki tarihsel değerleri; tarihi şehirler, arkeolojik kentler ve sitler (höyükler dâhil) ve tarihi yapılar üzere 3 ana grupta toplayabiliriz.

a. Tarihi Şehirler

Kültür turizmi kapsamında araştırma sahasının en önemli tarihi şehirleri Mardin ve Midyat'tır.

Mardin şehri, Mardin platosunun Kızıltepe ovasına bakan yamaçlarında kurulmuştur. Güneye doğru sarkan Mardin şehrinin coğrafi görünümü bile turizmde başlı başına bir çekicilik oluşturmaktadır. Ovaya doğru alçalan fay basamakları üzerinde biçimlenen konutların oluşturduğu böyle bir kesiti Anadolu'nun bir başka bir şehrinde görmek mümkün değildir.



Mardin'in bugün bulunduğu yerde kurulmasının aşağıdaki coğrafi unsurlara bağlı olduğu söylenebilir:

- a. Savunmaya elverişli topoğrafya şartları,
- b. Güneyde bulunan oldukça verimli Kızıltepe ovasının sağladığı avantaj,
- c. Kurulu bulunduğu yerde insan hayatı için vazgeçilmez bir unsur olan suyun varlığı,
- d. Tarihi yolların yakınında bulunması.

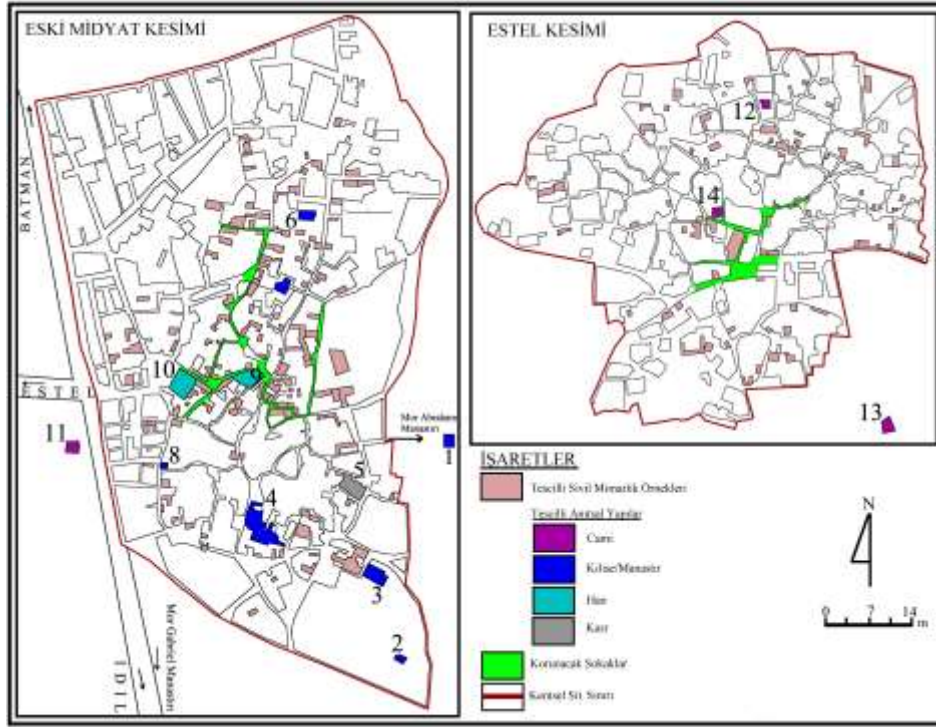
Çeşitli ve farklı amaçlarla oluşan tarihi Mardin şehri, günümüzde önemli bir rol daha yüklenmeye başlamış ve kültür turistlerine sunulabilecek önemli çekiciliklerden birisi haline gelmiştir. Gerçekten de şehirdeki dini tesislerin kapladığı alana bakıldığında durum daha iyi anlaşılmaktadır. Zengin tarihi miras sayesinde, şehrin dini tesis alanlarının toplam şehirselle alan içindeki oranı %2.21 olarak belirlenmiştir. Bu oran ile Mardin, Manisa'dan (%23.44) sonra Türkiye'de dini tesislerin en fazla alan kapladığı ikinci şehir durumundadır. Türkiye ortalaması % 0,79 olduğu düşünüldüğünde Mardin'in önemi daha da belirginleşir (Yonca, 1993:4,12,35). Nitekim sahip olduğu bu kültürel miras potansiyelinden dolayı, şehrin tarihi kısmı, Kültür ve Turizm Bakanlığı tarafından 1974'te kentsel SİT alanı olarak koruma altına alınmıştır. Bu dönemden günümüze kadar devam eden tescil işlemleri sonucunda, Türkiye'nin en büyük ölçekli kutsal sit alanlarından biri haline gelen Mardin'de, 251 geleneksel konut, 10 medrese, 11 kilise ve manastır, 25 camii ve mescid, 8 çeşme, 4 tekke ve zaviye, 3 hamam, 4 türbe, 5 çarşı ve han "Korunması Gereklili Taş Kültür Varlıkları" olarak kayıtları yapılmıştır (Şekil 2, Ek 1).

Araştırma sahasının turistik öneme sahip ikinci tarihi şehri, bir ortaçağ şehri görünümündeki Midyat'tır. Midyat, Tur Abdin bölgesinin¹ merkezi konumundadır ve güneyden kuzeye (Nusaybin-Hasankeyf yönü) ve batıdan doğuya (Mardin-Cizre yönü) doğru yönelen iki eski yolun kesiştiği önemli bir noktada bulunmaktadır (Streck, 1988:101-102).

¹ Tur Abdin: Bu tarihi bölge, Mardin şehrinde Cizre'ye kadar uzanan alanı kapsar. Dicle nehri bu bölgenin kuzey ve doğu sınırını belirler. Batman Suyunun Dicle'ye karıştığı noktadan Mardin'e doğru çizilen bir hat tarihi bölgenin batı sınırını oluşturur. Güneyde Mardin-Midyat Eşiğinin dik ve duvar gibi olan kayalıkları Tur Abdin'in güney sınırını iyice belirler. Günümüzde kullanılan Mardin-Nusaybin-Cizre yolu güney sınırın yakınından geçer (Streck, 1988: 97).

Günümüzde Süryani Hıristiyanlarının bölgedeki ikinci metropolitliği olan Tur Abdin Metropolitliği'nin merkezidir.

Tarihsel dokunun fazla bozulmaması nedeniyle, Kültür ve Turizm Bakanlığı tarafından Midyat şehrinin Estel ve Eski Midyat kesimleri Kentsel Sit Alanı olarak belirlenmiştir. Ayrıca korunması gerekli kültür varlığı özelliği göstermesinden dolayı, 13 adet anıtsal yapı, 2 adet han ve 182 adet sivil mimarlık örneğinin de tescilli yapılmıştır (Şekil 3, Ek 2).



Şekil 3: Midyat Kentsel Sit Alanı ve Tescilli Yapılar

Figure 3: Midyat Urban Sit Area and Registered Monuments

b. Arkeolojik Kentler ve Sitler

Araştırma sahasındaki arkeolojik sit alanları; kentsel arkeolojik sit alanları, tarihi şehir harabeleri ve höyüklerden oluşmaktadır. Mardin

ilinde bu üç unsuru içeren 12 adet arkeolojik sit alanı, Kültür ve Turizm Bakanlığı tarafından kültür varlığı olarak tescillenmiştir.

Araştırma sahasında 3 adet kentsel arkeolojik sit alanı mevcuttur. Bunlar: Mardin Arkeolojik Sit Alanı, Savur Arkeolojik Sit Alanı ve Acırlı Arkeolojik Sit Alanıdır. Bunlardan Mardin 1985, Savur 1986 yıllarında tescil edilmişlerdir. Midyat'ın 5 km. batısında bulunan ve 14 adet doğal mağara, 3 türbe, 3 kaya mezarı, 9 ağaç, 1 kutsal alanı kapsayan Acırlı Arkeolojik Sit Alanı ise 1996 yılında Kültür Bakanlığı tarafından kültür envanterine kaydedilmiştir.

Tarihi yollar üzerinde bulunması, eski çağlarda batı, doğu, kuzey ve güney medeniyetlerini birbirine bağlayan bir kavşak noktasında olması nedeniyle araştırma sahasında birçok tarihi şehir harabesi mevcuttur. İldeki en önemli tarihi şehir harabeleri Dara harabeleridir. Mevcut kalıntılardan Yukarı Mezopotamya bölgesinin ünlü ve büyük yerleşmelerinden birisi olduğu anlaşılan şehir, tarihte Bizanslılar ile Persler arasında bir sınır şehri olma bakımından önemlidir. Dara harabeleri dışında, araştırma sahasında henüz turizme açılmamış bir çok tarihi şehir harabesi daha bulunmaktadır. En önemlileri; Merdis-Marn harabeleri, Ramanus harabeleri, Hatabin harabeleri, Aznavur harabeleri, Hofi ve Zorava harabeleri, Fittar harabeleridir.

Araştırma sahasındaki arkeolojik sit grubundaki üçüncü kültürel değeri höyükler oluşturmaktadır. Araştırma sahasında birçok höyük bulunmaktadır. Söz konusu bu höyüklerin genel coğrafi özellikleri şu şekilde sıralanabilir:

a. Höyükler tarımsal faaliyetlerin yoğun olduğu Kızıltepe-Nusaybin ovalarında yoğunlaşma göstermişlerdir. Söz konusu alanda da, genellikle, Mardin platosunun suyunu toplayıp güneye doğru yönelen sürekli ve dönemlik dereler boyunca yoğunlaşmışlardır. Birkaç örnek vermek gerekirse; Çağçağ suyu yakınında Gırnavaz; Gümüş çayı ve kolları yakınında Bünyas, Abdulimam, Kılaybin ve Gırbeşşik; Zergan çayı üzerinde Harzem ve Kızıltepe höyükleri bulunmaktadır.

Höyükler aynı zamanda ana yollar üzerinde de yoğunlaşmışlardır. Örneğin araştırma sahasının en önemli höyükleri olan Gırnavaz höyüğü Midyat-Nusaybin tarihi yolunun yakınında; Ortaköy höyüğü ise Mardin-Nusaybin yolu üzerinde bulunmaktadır.

b. Araştırma sahasındaki höyüklerin büyük bir kısmının yamacında veya çok yakınında günümüzde yerleşmeler bulunmaktadır. Örneğin Salah (Gökçe) höyüğü üzerinde yoğun bir yerleşme söz konusudur. Üzerinde yerleşmelerin bulunmadığı höyüklerde ise, yakınında bulunan köy veya mezraya hizmet amacıyla bağ, mezarlık veya su deposu bulunmaktadır.

c. Höyüklerin yoğunluk kazandığı platonun güneyindeki düzlüklerde hakim rüzgar yönü N-NW'dır. Bundan dolayı söz konusu höyükler üzerindeki yerleşmeler, genelde kuzey (N) yönlü bu rüzgârlardan korunmak amacıyla, güney yamaçta kurulmuşlardır. Örneğin Zergan suyu yakınında bulunan Ziyaret köyü Harzem höyüğünün, Çakıldere yakınında bulunan Gökçe köyü Salah höyüğünün, Mardin-Nusaybin yolu üzerinde bulunan Ortaköy'de Gırharrin höyüğünün güney yamacında gelişme göstermişlerdir.

d. Araştırma sahasındaki höyüklerin güney yamaçları, genel olarak, kuzey yamaçlarına göre daha az eğimlidirler.

Kızıltepe-Nusaybin ovaları höyük yönünden oldukça zengin olmasına karşın, bunlardan sadece 6'sı arkeolojik sit alanı olarak koruma altına alınması amacıyla tescillenmişlerdir. Bu bağlamda tescili yapılmayan birçok höyükte arkeolojik çalışmaların başlatılması gerekir. Bu çalışmalar da sadece arkeolojik amaçlı olmamalıdır. Kazı ve yüzey araştırmalarının amaçları arasında turizm de bulunmalıdır. Öncelikle yapılması gereken tüm höyüklerin tescil edilmesidir. Höyükler bu şekilde koruma altına alınıp arkeolojik park haline dönüştürülmesi durumunda, kültür turizminde önemli bir çekicilik oluşturabileceklerdir. Öte yandan yüzey araştırmaları ve kazı çalışmaları sonucunda ortaya çıkarılacak kalıntıların bulunduğu yerde sergilenmesi ve bunun sonucunda turizme açılması ile yerel halk, turizmin sağladığı faydaları görecektir ve böylece höyükler, karşı karşıya kalacağı muhtemel zararlardan da korunmuş olacaktır. Hatta böyle bir çalışma ilk olarak Gırnavaz höyüğünde başlatılabilir. Geçmişte yüklendiği tarihi rol, bölge tarihinin aydınlığa kavuşmasındaki önemi ve günümüzde ulaşım imkânlarının da uygun olması sayesinde böyle bir girişim ile höyük hem yerli, hem de yabancı ziyaretçilerin ilgisini çekebilir.

c. Tarihi Yapılar

Kültür turizmi, arkeolojik sitler ve tarihi dokusunu koruyabilen tarihi şehirler ile birlikte, anıtsal tarihi yapıları da (dini yapılar, kaleler) içermektedir.

- Dini Yapılar

Araştırma sahasındaki dini yapılar Hıristiyan ve İslam dinine yönelik inanç turizmi çerçevesinde yoğunlaştığı söylenebilir. Ancak bu yapıların dağılımlarında farklılıklar bulunmaktadır, Mardin-Midyat-Nusaybin üçgeninde daha çok Hıristiyan yapılar ağırlıklıdır. Bu yörede, günümüzde Süryani dini eğitiminde aktif rol oynayan ve turizm açısından da önemli olan 5 manastır bulunmaktadır. Bunlar, Deyrulzafaran manastırı (Mardin), Mor Gabriel manastırı (Midyat-Yayvantepe köyü), Meryem Ana manastırı (Midyat-Anıtlı köyü), Mor Yakup manastırı (Midyat-Barıştepe köyü) ve Mor Malke manastırı (Nusaybin-Üçköy)'dir. Ayrıca gerek şehirlerde, gerekse özellikle Nusaybin ve Midyat'ın kırsal kesimlerinde bir çok kilise de bulunmaktadır. Yukarıda sayılan manastırlar dışında Mardin ilinde, günümüzde 25'e yakın kilise aktif olarak ibadete açıktır. Faal olan bu kiliselerden 12'si köylerdedir.

Buna karşılık, Süryani eserleri de bulunmakla birlikte, Mardin şehrinde Türk-İslam eserleri daha fazla önem arz etmektedir. 12. yüzyılın başlarından 15. yüzyıla kadar (1108-1408) üçyüz yıllık bir süreçte Mardin'in, Mardin Artuklularının başşehri olması bu sonucu doğurmuştur. Araştırma sahasında Türk-İslam eserlerinden en önemli kültürel çekicilikleri medreseler ve camiler oluşturmaktadır. Artuklular döneminde Türkleşme ve İslamlaşma sürecinde rol oynamaları için araştırma sahasında birçok medrese kurulmuştur. Daha çok Mardin şehrinde yoğunlaşan ve özellikle yerli turistlerin ilgi gösterdikleri medreselerin en önemlileri Sultan Kasım (Kasımiye) medresesi, Zinciriye (Sultan İsa) medresesi ve Şehidiye medresesidir.

Artuklu medreseleri gibi, camileri de, özellikleri itibariyle erken devir Anadolu Türk sanatında önemli yere sahiptir. Büyük Selçuklu cami mimarisi ile Zengi sanatının etkisi altında gelişmiş olan bu yapıtlar, Anadolu Türk mimarisinin abidevi öncüleridir. Revaklı avlu, içten ve dıştan yapıya hâkim olan mihrap önü kubbesi, iç avlu, köşelere konulan minareler, zengin taş işçiliği ve topoğrafyadan kaynaklanan enine

gelişmiş ana mekânı gibi özellikler, XII. yüzyıl içinde Anadolu'da ilk defa bu yapılarda gerçekleştirilmiştir (Altun, 1991:418). En önemli camiler Ulucami, Melik Mahmut camisi (Mardin), Dunaysır camisi (Kızıltepe) ve Zeynel Abidin camisi (Nusaybin)'dir (Foto 3).



Foto 3: Artuklu eseri olan Mardin Ulucamiinden bir görünüm.

Photo 3: A view of The Mardin Grand Mosque which is monument of Artukids.

Manastır, kilise, cami ve medreseden başka, Mardin ilinde çok sayıda türbe, tekke ve zaviye de bulunmaktadır.

- Kaleler

Araştırma sahası tarihsel süreç içinde Bizans ile Pers İmparatorlukları arasında bir geçiş noktasındaydı. Bu bağlamda, sınırlarını İranlılara karşı korumak amacıyla özellikle Bizanslılar tarafından birçok kale inşa edilmiştir. Önemli bir kısmı harabe halinde olan bu kalelerin ana özellikleri şöyle özetlenebilir:

- Araştırma sahasındaki kalelerin bir kısmı tarihi kervan yollarını kontrol etmek için yola hakim tepeler üzerinde kurulmuşlardır. Örneğin,

Yenikale (Saçlı Ali), Aznavur, Zarzavan, Şirvan gibi kaleler eski kervan yolları korumak için kurulmuşlardır.

- Araştırma sahasının Roma/Bizans ile Pers imparatorlukları arasında sınır bölgesi olması nedeniyle, kaleler, güneydeki ovaya hakim olabilmek için, özellikle ova ile platonun birleştiği noktalarda daha çok yoğunluk göstermişlerdir. Dolayısıyla bazı kalelerin üzerinde kuruldukları tepelerin veya plato yamaçlarının dikliği ve eğimi nedeniyle, gerekli olmayan yönlerde kale surunun inşasına ihtiyaç duyulmamıştır. Mardin, Savur ve Yenikale kaleleri buna örnek olarak verilebilir.

3. Folklorik Değerler

Araştırma sahasındaki yerleşmelerde, tarihi değerlerle birlikte, kültürel peyzajı tamamlayan diğer unsurlar folklorik değerlerdir. Bunlar, geleneksel evler, geleneksel el sanatları ve yeme-içme kültürüdür.

- Geleneksel Evler: Araştırma sahasındaki folklorik değerlerin en önemli unsuru mimari yapı, başka bir deyişle geleneksel evlerdir.

Söz konusu yerleşmelerdeki geleneksel mimarinin biçimlenişinde ve dokunun oluşmasında aşağıdaki coğrafi unsurlar etkili olmuştur:

a. Yakın Çevrede Bulunan Malzeme: Mardin, Midyat ve Savur şehirleri ile birlikte Mardin Platosu üzerindeki tüm kırsal yerleşmelerde görülen geleneksel taş evlerin ortaya çıkışında yakın çevrede bulunan yerel malzeme önemli bir rol oynamıştır.

Araştırma sahasının büyük bir bölümü III. Zaman Yaşlı (Orta Eosen)'dir ve ilin yeryüzü şekilleri bu dönemde oluşan Toros kıvrımlarının oluşumu esnasında ortaya çıkmıştır. Dolayısıyla özellikle Eosen arazisi ve nümülitik kalkerler ilde geniş yer kaplamaktadır. Merkez ilçenin kuzey ve doğu kısmı, Ömerli, Savur ve Midyat ilçelerinin tamamı, Nusaybin ovasının kuzey ve kuzeydoğusu, genel anlamıyla da Mardin platosunun hemen hemen tamamı, Orta Eosen arazisinden oluşmaktadır. Kalınlığı 500-850 m. arasında değiştiği kabul edilen bu arazi "Midyat Kalkerleri" veya "Midyat Formasyonu" olarak bilinmektedir (Selçuk Biricik, 1974:121-124). İşte araştırma sahasındaki geleneksel taş evler bu kalker formasyonuna bağlı olarak plato üzerinde gelişme göstermiştir.

Araştırma sahasındaki kalker, konutların inşa edilmesinde önemli bir yerel malzeme olmasının yanında, evlerin biçimlenmesini de etkileyen bir unsur olmuştur. Yakın jeolojik devirde (Orta Eosen) oluşan bu kalkerler yumuşak tabiatlıdır. Bundan dolayı ocaktan ilk çıkarıldıkları anda yumuşak olan bu yapı malzemesi istenildiği gibi yontulabilmekte ve rahat bir şekilde işlenebilmektedir. Bu da evlerin iç ve dış silüetinde (oda kapıları, avlu kapıları, pencereler, cepheler) zengin süsleme ve çeşitli motiflerin elde edilmesini sağlamaktadır. İşlendikten sonra da hava ile temas etmesi sonucunda kurumakta ve mermere yakın bir sertlik kazanmaya başlamaktadır.

b. İklim: Araştırma sahasındaki geleneksel taş evlerin ortaya çıkında yerel malzeme etkili olurken, bu konutların planlanmasında ise, iklim en önemli derecede rol oynayan etken olmuştur.

İklim şartlarının neden olduğu en önemli mimari özellik, geleneksel evlerin inşasında açık mekânlar (avlu, teras, dam) ile yarı açık mekânlara (eyvan, revak, balkon) büyük önem verilmesidir. Gerçekten de yılın yedi-sekiz ayında (Nisan-Ekim arası) araştırma sahası kavurucu sıcaklara maruz kalmaktadır. Bunun sonucunda da özellikle yaz ve bahar aylarında gündüzlerin oturulduğu, ev işlerinin yapıldığı, geceleri ise yatıldığı açık mekânlara ihtiyaç duyulmaktadır. Bu amaçla evlerin yapımı aşamasında serin ve gölgelik alan sağlayan, başka bir deyişle aşırı sıcaktan koruyucu bir düzenleme biçimine sahip bulunan eyvan, revak ve avlulara mutlaka yer verilmiştir. Aynı şekilde evlerin duvarları kalın olup (geniliği 75 cm-1 m. arası), pencere ve kapılar da genelde küçük yapılmışlardır. Bu özellikleri ile evler yazları serin, kışları ise sıcak olur.

c. Topoğrafya: Araştırma sahasındaki geleneksel evlerin şekillenmesinde evlerin üzerinde kurulu bulunduğu topoğrafyanın büyük rolü olmuştur. Gerçekten de topoğrafya, Mardin'deki konutların yamaca kurulması şeklinde kendine özgün bir yapılaşma düzeni ortaya çıkarmıştır. Bu yapılaşma düzeni de evlerin, turizm açısından daha değerli olmasını sağlamıştır.



Foto 4: Mardin şehrindeki geleneksel evlerden bir görünüm.

Photo 4: A view of traditional houses in the Mardin city.

Topoğrafyanın geleneksel evlere sağladığı diğer bir özellik de, teraslama şeklindeki yapılaşmanın bir sonucu olarak, evlerde teras olgusunun yaygın olmasıdır. Nitekim doğal yapıdan dolayı evlerin alt katlarının damları, üstteki evin veya katın terası olabilmektedir. Öyle ki, evlerin teraslı ve düz damlı olması, söz konusu yapılarda çıkma veya cumbanın bulundurulmasına ihtiyaç bırakmamıştır. Bu şekildeki yapılaşma, evlerin genelde birbirinin cephesini kapatmayacak şekilde olması ve tüm yapıların da güneye bakması sonucunu doğurmuştur (Foto 4).

d. Sosyo-ekonomik ve kültürel faktörler: Yerel malzeme, iklim ve topoğrafya ile birlikte mimari biçimlenişi etkileyen bir diğer önemli etmen halkın sahip olduğu sosyo-ekonomik ve kültürel özellikler (aile yapısı, dini yapı, ekonomik yapı, vs.)dir. Bu özelliklerden de geleneksel evlerin yapısında en fazla etkili olan unsur da dindir. Bir çok İslam şehrinde görüldüğü gibi (Can, 1995:137-142), araştırma sahasında da din unsuru, yapının, ailenin mahremiyetini sağlayacak şekilde tasarlanmasına neden olmuştur. Nitekim, iklimik etkenler ile birlikte, mahremiyeti

koruma veya aile hayatının gizliliği düşüncesi, geleneksel evlerde avlu unsurunun önem kazanmasını sağlamıştır. Bu şekilde tasarlanmış evler doğrudan sokağa değil, avluya açılmaktadır. Avluların duvarları da sokaktan evin içinin görülmesini engelleyecek yükseklikte inşa edilmişlerdir. Böylece kadınların günlük ev işlerini içinde yaptığı avlu dışarıya tamamen kapalı duruma gelmiştir. Bu tür mimari düzenlemelerle aile hayatının gizliliği sağlanmak istenmiştir. Zemin katın penceresiz veya var olan pencerelerin küçük ve yoldan yüksek yapılması da bu isteğe yöneliktir.

Yukarıda coğrafi özellikleri verilen geleneksel evler, Mardin ilindeki kültür turizmi için önemli bir potansiyeldir. Ancak bu potansiyelin, turizmde tam anlamıyla kullanıldığı söylenemez. Öncelikle geleneksel evlerin bir kısmı, yıpranma ve bakımsızlıktan dolayı, özelliğini kaybetme tehlikesi ile karşı karşıyadır. Bunun için gerek Mardin, gerekse Midyat şehrinde eski kent dokusunun ve geleneksel evlerin rehabilitasyonu şarttır. Bu da ancak özel teşebbüsün sponsorluğu ile mümkün olabilir. Bununla birlikte, kültür turizminde kullanılmak amacıyla bu evlerin bir kısmı butik otel ve ev pansiyonculuğuna açılması gerekir.

- El sanatları: Araştırma sahasında turizmde kullanılan veya bu amaç için önemli potansiyele sahip bir çok geleneksel el sanatı mevcuttur. Bunlar bakırcılık ve kalaycılık, kilim dokumacılığı (merş), tahta oymacılığı, gümüşçülük (telkari), taş işlemeciliği ve keçeciliktir.

Yok olmaya yüz tutmuş iken, turizm amaçlı restorasyonların artması sayesinde günümüzde varlığını devam ettirebilmiş olan taş işçiliği, araştırma sahasında önemli bir geleneksel el sanatıdır. İldeki mimari yapının oluşması ve şekillenmesinde, yüzyıllardır sürdürülen bu sanatın önemli payı bulunmaktadır. Araştırma sahasında 8'i özel, 1'i kaymakamlığa ait olmak üzere 9 adet taş kesme/işleme atölyesi bulunmaktadır ve bunların tümü Midyat'tadır. Mardin şehrindeki tarihi yapıların ve geleneksel konutların onarım ve restorasyonu için, gerekli olan usta ve taş ihtiyacı bu ilçeden karşılanmaktadır.

Kültür turizmi açısından araştırma sahasındaki en önemli geleneksel el sanatı telkari (gümüş işlemeciliği) dir. Bu sanat daha çok Midyat'da önem kazanmıştır. Ankara-Beyazırma'nda da sürdürülmekte olan bu sanat, Midyat'ın ülke genelinde ünlü olmasını sağlamıştır. Tel ile

yapılan sanat anlamındaki telkari, araştırma sahasında daha çok Süryaniler tarafından yapılmaktadır. Bu sanatta gümüşten birçok eşya yapılmaktadır. Gümüş tellerin kaynak yöntemi ile birleştirilmesi suretiyle kemer, tütün kutusu, sigara ağızlığı, tepsi, ayna, şekerlik, tespih, gerdanlık ve takı çeşitleri, meyvelik, çakmak kılıfı, vazo, isimlik gibi eşyalar elde edilmektedir.

- Yeme-içme: Araştırma sahası diğer tarihi-kültürel çekicilikler kadar önemli olan ve kültürel turizmin gelişmesinde gözardı edilmemesi gereken önemli geleneksel yiyecek potansiyeline sahiptir. Bu potansiyel de çeşitlilik göstermektedir. Araştırma sahasındaki yeme-içme kültüründeki çeşitliliğin coğrafi temelleri şöyle açıklanabilir:

a. Yeme-içme kültüründeki çeşitliliğin, temelde araştırma sahasının coğrafi konumundan kaynaklandığı söylenebilir. Saha, geçmişte doğu (İran medeniyeti)-batı (Roma medeniyeti) ile kuzey (Türk medeniyeti)-güney (Arap medeniyeti) medeniyetleri arasındaki kesişme noktasında bulunmuştur. Aynı şekilde günümüzde de kuzey-güney medeniyetleri arasında bir geçiş noktasındadır. Öte yandan araştırma sahasında birçok etnik ve dini topluluk da bulunmaktadır. Dolayısıyla gerek coğrafi konumu, gerekse geçmişte ve günümüzde birçok farklı kültürün (Türk, Arap, Süryani, Yezidi, Kürt) yaşamış olması, yeme-içme kültüründe de çeşitliliği sağlamaktadır.

b. Araştırma sahasında yaşamakta olan Arap kökenli yerel halkın bir kısmı 1960'lardan sonra, çalışma amacıyla özellikle Lübnan'ın başkenti Beyrut'a göç etmişlerdi. Bunların büyük bir çoğunluğu, belli bir maddi birikime sahip olduktan sonra, araştırma sahasına geri dönmüşlerdir. Söz konusu ülkedeki kültürden etkilenen bu insanlar, dönüşlerinde, Arap kültürüne ait bazı yemek çeşitlerini araştırma sahasında uygulamaya başlamışlardır. Ayrıca Beyrut, Şam veya Kamışlı gibi Arap şehirlerine, akrabalarını ziyaret amacıyla, yapılan seyahatler de bazı yemek kültürlerinin yöreye getirilmesini sağlamıştır.

c. Araştırma sahasının topoğrafyasındaki çeşitlilik, başka bir deyişle plato, ova ve vadilerin geniş yer kaplaması, beraberinde tarımsal ürünlerde de çeşitliliği getirmiştir. Bu tarımsal çeşitlilik de yeme-içme kültürünü etkileyen bir diğer unsur olmuştur.

d. Araştırma sahasında yapılan hayvancılık faaliyetleri de yeme-içme kültürünü şekillendiren etmenlerden birisi olmaktadır. Tahıl tarımı ve bağcılık kadar olmasa bile, hayvancılık da araştırma sahasında önemli bir ekonomik faaliyettir. Güneydeki düzlüklerde koyun en çok beslenen küçükbaş hayvan iken, daha engebeli ve eğimli, aynı zamanda bitki örtüsünce daha zengin olan plato üzerinde ise, bu coğrafi şartlara daha uyumlu kıl keçisi ve tiftik keçisi yetiştirilmektedir.

Yukarıda sayılan coğrafi özellikler, araştırma sahasında farklı yemek çeşitlerini beraberinde getirmiştir. İçli köfte (haşlanmış içli köfteye ikbebat, kızartılmışına ise irok denir), işkembe dolması (kibbeh), sembusek, bacanak çorbası, katıklı dolma, erik yahnisi, peynir helvası, belloğ adı verilen mercimekli köfte, babağannuç (bir tür imambayıldı) ve günümüzde daha çok yaşlı kadınların yaptığı kaburga dolması en önemli yöresel yemekler olarak sayılabilir. Ancak önemli olan bu potansiyelin kültür turizminde kullanılmasıdır. Bunun için de yöresel yemeklerin turistlere sunulabileceği restoran ve diğer işletmelerin artırılması gerekir.

C. Mardin İli'nde Kültür Turizminin Gelişimine Yönelik Öneriler

1. Turizm Yönetimine Yönelik Öneriler

Araştırma sahasında öncelikli olarak ele alınması gerekli konulardan en önemlisi, tüm araştırma sahasını kapsayacak turizm yönetimi için gerekli düzenlemelerin yapılması ve bunun altyapısının hazırlanmasıdır. Bu bağlamda araştırma sahasında kamu-yerel-sivil-özel birlikteliğinin sağlandığı yönetim ile ilgili bir turizm kurulu oluşturulmalıdır. Bu organizasyon “Mardin İli Kültür Turizmi Platformu”, “Tur Abdin Bölgesi Kültür Turizmi Yönetimi” veya “Mardin İli Turizm Politikaları Konseyi” şeklinde bir kurul olabilir. Bu kurul araştırma sahasındaki turizm ile ilgili tüm konuların ele alınması ve uygulanması konusunda aktif rol oynama gibi sorumluluğu olması gerekmektedir.

2. Turizm Planlamasına Yönelik Öneriler

Mardin ili gibi turizmi henüz fazla gelişmemiş veya turizme yeni açılan alanlarda etkili ve uygulanabilir bir turizm planlaması büyük önem kazanmaktadır. Mardin ilindeki turizm planlaması birçok süreçten oluşmaktadır. Bunlar fiziksel planlama, çevresel planlama, sosyo-kültürel planlama ve pazarlama planlamasıdır. Ancak şunu da belirtmek gerekir

ki, turizm planlaması sadece bir disiplinin değil, birkaç disiplinin ortak ürünüdür. Bu bağlamda, araştırma sahasının planlama süreçleri konusunda, gelecekte yapılacak çok boyutlu bir turizm planlamasında fayda sağlayabilecek bazı önerilerde bulunmakla yetinilecektir.

a. Fiziksel Planlamaya Yönelik Öneriler

Araştırma sahasındaki konaklama tesisleri yetersiz olmakla birlikte, genel olarak personel deneyimsizliğinden kaynaklanan kalitesiz hizmet de sözkonusudur. Kalitesiz hizmet ile ilgili olarak, en önemli sorunların başında temizlik anlayışının zayıf olması gelmektedir. Öte yandan turistlere yönelik hizmetlerde yöresel kültüre verilen ağırlığın az olması da bir eksiklik olarak kabul edilebilir. Mardin ve Midyat şehirlerinde kurulacak turizm meslek yüksek okulu veya turizm bölümü aracılığıyla, hem ihtiyaç duyulan eğitilmiş personel sağlanabilir, hem de bu okul bünyesinde otel-okul sistemi geliştirilebilir.

Şunu belirtmek gerekir ki, araştırma sahası, günümüzde özel sektörün büyük çapta konaklama tesisine yönelik yatırımları için pek cazip olmamaktadır. Bu durumda alternatif politikaların geliştirilmesi zorunludur. Bu politikalar şöyle özetlenebilir:

1. Özellikle Mardin ve Midyat şehirlerinde pansiyonculuğa önem verilmesi ve yerli halkın kendi evlerini pansiyona çevirmeleri önemlidir.
2. Midyat şehrinde yurt dışına göç eden bazı Süryanilerin evleri boş bulunmaktadır. Söz konusu bu evlerin de, sahipleri ile işbirliği içinde bulunularak, restore edilmeleri ve pansiyona çevrilmeleri sağlanmalıdır.
3. Kamu malı olan bazı tarihi binalar, orijinalliğini bozmamak şartıyla, konaklama amacıyla kullanılabilir. Aynı şekilde konaklama tesisi olabilecek eski ve günümüzde boş olan tarihi binalar (örneğin eski Mardin valilik binası, Kasımiye Medresesi, Zinciriye Medresesi) restore et-işlet-devret modeli ile özel sektör için özendirilip konaklama tesisi haline getirilebilir.
4. Mardin ve Midyat'ta bulunan kamu kurumlarının misafirhaneleri (öğretmenevleri, polisevi, Bayındırlık ve İskân İl Müdürlüğü misafirhanesi, Karayolları ve Köy Hizmetleri misafirhaneleri, belediyelerin misafirhaneleri, vs.) nitelikli birer tesis haline getirilerek, yerli turistlerin buralarda konaklamaları sağlanmalıdır.

Erişilebilirlik ve karayollarının uygunluğuna karşın, ulaşım hizmetlerinde sunulan hizmetlerin kalitesinin yeterli ve uygun olduğu söylenemez. Öncelikle araştırma sahasında ne şehirlerarası otobüs terminali ve ne de, ilçeler arasındaki ulaşım için, düzenli bir minibüs garı bulunmaktadır. Bu durum da özellikle il içindeki ulaşım, ulaşım araçlarının yolcu kapasitesi tespiti ve hareket saatlerinde keyfi uygulamaları doğurmaktadır. Dolayısıyla valilik ve belediyenin, esnaf odaları ile işbirliği içine girerek, bu düzensizliği kaldırmaları gerekir.

Araştırma sahasındaki şehirlerin tarihsel dokusu içindeki modern yapıların kaldırılması, tarihsel çevre düzenlemesi yapılması da kültür turizmi açısından önemlidir. Ayrıca anıtsal tarihi yapıların restorasyonu kadar, gerek şehirlerde, gerekse Dara gibi arkeolojik sitlerin içinde, tarihi yapılara ulaşımın sağlanması gerekir.

Araştırma sahasında bulunan arkeolojik eserlerin sergilendiği Mardin müzesinin de, batı ülkelerindeki müzecilik anlayışı çerçevesinde, kültürel turizm faaliyetlerinde daha aktif rol oynaması sağlanmalıdır. Günümüz batı anlayışı, kültür varlıklarının toplanması, korunması ve sergilenmesi gibi geleneksel görevlerle birlikte, müzelere bir başka rol daha yüklemiştir. Bu da müzelere bir eğitim kurumu ve kültür merkezi işlevinin kazandırılmasıdır. Ayrıca söz konusu müze yöre kültürünü yansıtan olay-temelli faaliyetlerle desteklenmesi sağlanabilir. Bu bağlamda yapılacak özel sergiler ve diğer aktiviteler de sürekli olmalıdır.

b. Çevresel Planlamaya Yönelik Öneriler

Çevresel planlamanın ana konusunu turizm değerlerinin korunması ve çevresel kalitenin sağlanması oluşturmaktadır.

Araştırma sahasında ulusal ve hatta Hıristiyanlık tarihi açısından önemi dolayısıyla, uluslararası kimliğin birer elementi olan kültürel çekicilikler mevcuttur. Bu değerlerin korunmasının ana aşamasını ildeki *tarihi-kültürel varlıkların envanterinin çıkarılması* oluşturulmaktadır. Öte yandan tespiti yapılacak kültürel değerlerin Kültür ve Turizm Bakanlığı tarafından *belgelenmesi* süreci de, bunların korunması açısından büyük önem teşkil etmektedir.

Araştırma sahasında tarihi-kültürel değerler ve sivil mimari örneklerin tümü restore edilerek turistin hizmetine sunulamamıştır. Bu yüzden korumadaki ikinci aşamayı var olan bu *tarihi mekanların*

iyileştirilmesi oluşturmaktadır. Bu bağlamda yerel halkın ve yöre dışında yaşayan yöre insanlarının tarihi varlıkları ve konutları restore etmeleri konusu ile ilgili olarak “Kültür Varlıklarını Yaşatma ve Koruma Projesi” adı altında bir kampanya düzenlenebilir. Bu amaçla Mardin ve Midyat ilçelerinde geleneksel evlerde oturan yerli halkın kendi evlerini restore etmeleri sağlanmalıdır.

Aynı şekilde belediyeler doğal ve kültürel değerlerin korunmasına yönelik çeşitli projeler geliştirmelidirler. Örneğin hem Mardin, hem de Midyat şehrinde, geleneksel evlerin bulunduğu yerlerde, birer örnek sokak koruma altına alınıp güzelleştirmelidirler. Ayrıca yerel yönetimler tarihsel sitin kültürel önemi ile koruma-turizm arasındaki önemli ilişkinin farkına vararak, Mardin ve Midyat Kentsel Sit Alanlarının Yönetim Planının hazırlanması için gerekli teşebbüslerde bulunmaları gerekir.

Şunu da ifade etmek gerekir ki, araştırma sahasında restorasyonu yapılmış olan bazı tarihi mekânların korunması ve sürdürülebilirliğinin sağlanması, ancak kullanarak-koruma, başka bir deyişle bunları *işlevlendirme* ile mümkündür. Bu bağlamda, Mardin’de boş halde bulunan Kasımiye ve Zinciriye gibi medreseler de çeşitli amaçlar için işlevlendirilmelidirler.

c. Sosyo-Kültürel Planlamaya Yönelik Öneriler

Sosyo-kültürel planlamada yerel kültürün sürdürülebilir olması en önemli süreç olarak karşımıza çıkmaktadır. Dolayısıyla üzerinde durulması gereken önemli konulardan birisi, yukarıda verilen koruma ile ilgili çabaların araştırma sahasında bütünleşmiş bir koruma planı çerçevesi ve anlayışında yapılmasıdır. Başka bir ifadeyle, koruma çalışmaları bütün kültürel değerlere yönelik olmalıdır.

Koruma olgusunun sürekli olması ve maddi olmayan kültürel değerleri de içermesi, araştırma sahasındaki kültürel turizmin gelişimi için önemlidir. Tarihi mekânlar sadece bir yapı olarak değil, aynı zamanda sosyal ve kültürel içerikleri ile birlikte korunması gerekir. Turistlerin, geçmişe ait mekânlar ile birlikte, günümüzde yaşayan kültürü de görmek ve denemek istemeleri, kültürel yaşamın korunması ve belgelenmesi gerekliliğini ortaya koymaktadır. Bu amaçla araştırma sahasındaki mahalle kültürü (örneğin tandır kültürü) ile ilgili çalışmaların yapılıp, belgelenmesi gerekir. Aynı durumu Mardin’deki Müslüman ve

Süryani mezarları ve Midyat ile Nusaybin'deki Yezidilere ait mezarların da korunması ve üzerlerindeki yazıların okunup belgelenmesi için de söylenebilir.

d. Turizm Pazarlamasına Yönelik Öneriler

Araştırma alanındaki turizm pazarlamasının ilk adımını *pazarlama planının hazırlanması* oluşturmaktadır. Bu görev daha çok Mardin'deki turizm yönetimi ile ilgili kurullara aittir. Söz konusu planda araştırma sahası için aşağıdaki hususlar ve adımlar izlenmelidir:

a. İstenen pazarlama hedeflerine ulaşılabilmesi için, öncelikle *pazarlama stratejisinin belirlenmesi* gerekir. Bunun ilk aşaması da tanıtımda kullanılacak *imajın belirlenmesi* gelmektedir. İmaj belirlemede en önemli husus da bu imajın bölge gerçeğine uygunluğudur. Bu bağlamda, araştırma sahasının imajı kültür ve inanç üzerine kurulmalıdır. Bunun için kültür temelli pazarlama paketleri, Süryani kültürü, Süryani köyleri, Mardin ve Midyat'taki geleneksel evler, Mardin şehrindeki Türk-İslam miras turizmi elementlerini özellikle içermelidir. Örnek vermek gerekirse, yabancı turistler için, özellikle Hıristiyan dünyası ile ilgili kültürel geçmiş, bu dinin yayılmasında Süryanilerin oynadığı rol, Süryanilerin ilk Hıristiyanlardan oluşu, kullanılan dilin Hz. İsa'nın kullandığı dilin bir lehçesi olması gibi konuları içeren imaj geliştirilmelidir. Bu imaj da önemli bir potansiyel olan bu pazarın yöreye çekilmesinde faydası olacaktır.

Araştırma sahası yeni gelişen bir turistik bölge olduğu için, imaj yaratılmasından sonra *marka oluşturulması* süreci başlamaktadır. Adıyaman'ın Nemrut; Şanlıurfa'nın Peygamberler Şehri; Hasankeyf'in de mağara yerleşmeleri ile nasıl farklı bir kimliğe sahip olmuşsa, araştırma sahasının da kendine özgü bir marka kazanması gerekmektedir. Araştırma sahasının çok kültürlülüğü ve geleneksel evleri, Süryanilerin varlığı ve kültürleri marka oluşturulmasında kullanılacak öğelerdir. Bu unsurlar aynı zamanda araştırma sahasının diğer turistik mekânlardan ayıran en önemli özellikleri olmaktadır. Bu bağlamda yerli turistler için "Farklı Kültür ve İnançların Yaşadığı İl", yabancı turistlere yönelik olarak da "Süryani Hıristiyanlarının Yaşadıkları Bölge: Tur Abdin" şeklinde bir marka geliştirilebilir. Oluşturulacak marka turizm yönetim kurulu veya platformu tarafından belirlenmeli ve tüm özel ve kamu sektörü tarafından benimsenmelidir.

İmaj ve markadan sonra pazarlamadaki ikinci aşamayı, pazarlamanın hangi *turist pazarına* (uluslararası, ulusal veya bölgesel) hitap edeceği oluşturmaktadır. Bu bağlamda da araştırma sahası için birinci derecede pazar, yerli turistler olmalıdır. Çünkü bunlar, bölge kültürüne çok fazla yabancı değildirler. Ayrıca araştırma sahasındaki konaklamaları, yabancı turistlere göre, daha uzun sürelidir ve yöreye sağladıkları ekonomik getiri daha fazladır. Altyapı eksiklikleri tamamlandıktan sonra uluslararası pazara da ağırlık verilmeye başlanabilir. Öte yandan uluslararası pazarda hedeflenen ülkelerin de saptanması gerekir.

Hedef ülkeler ile birlikte, öncelik verilecek *hedef pazar tipleri* de belirlenmelidir. Başka bir deyişle, pazarlamanın genel turistlere mi, yoksa seçici veya özel tipte bir turist pazarına mı yönelik olacağı konusunun belirlenmesi gerekir.²

b. Araştırma sahasının pazarlama stratejileri kesin olarak belirlendikten sonra, sıra tanıtım programını belirlemeye gelmektedir. Bu aşamada, turizm pazarlamasında önemli unsur olan genel *promosyon/tanıtım teknikleri* belirlenir. Tanıtım teknikleri aynı zamanda yukarıda sözü edilen araştırma sahasının imajının belirlenmesinde de bir temel oluşturacaktır. Tanıtımın, üretim ve ürünün önüne geçtiği çağda yaşıyor olmamız, promosyon tekniklerinin önemini daha açık bir şekilde ortaya koymaktadır.

c. Araştırma sahasının turizm pazarlamasında diğer bir husus da *turizm bilgi hizmetlerinin sağlanması*dır. Destinasyona varmadan önce yöre hakkında bilgilenmeleri yanında, vardıktan sonra da turistlere gerekli olan bilgilerin sağlanması, pazarlamanın ana fonksiyonlarından birini oluşturmaktadır. Dolayısıyla araştırma sahasının coğrafi, tarihi ve kültürel geçmişi, varolan kültürel çekicilikler, olanaklar ve hizmetler, ulaşım imkânları, alışveriş olanaklarının ve dini kurumların lokasyonları gibi bilgilere turistlerin rahat bir şekilde ulaşmaları sağlanmalıdır. Bu amaçla araştırma sahasının özellikle Nusaybin ve Midyat şehirlerinin uygun mekânlarında turizm danışma büroları kurulmalı, Mardin'deki büro da daha aktif hale getirilmelidir. Öte yandan şehirlerin otobüs durakları ile birlikte, özellikle konaklama tesislerinde, il ve şehir bazında

² Bu konu ileriki bölümlerde daha ayrıntılı bir şekilde ele alınmaktadır

ziyaret edebilecekleri tarihi alanları gösteren haritalar ve çeşitli broşürler bulundurulmalıdır.

3. Geliştirilecek Turizm Çeşitleri ile İlgili Öneriler

Araştırma sahası coğrafi konumu ve ulaşılabilirliği açısından değerlendirildiğinde, turizm pazarına fiziksel uzaklığı, araştırma sahasına yönelik uluslararası turizmin az olması gibi bir sonuç doğurması muhtemeldir. Fakat bu olumsuz durumla birlikte, sahip olduğu potansiyel sayesinde araştırma sahasının çekim gücü yüksektir. Bazı araştırmacıların belirttiği gibi (Prideaux, 2003:63), herhangi bir yerin çekim gücünün yüksek olması, lokasyonundan kaynaklanan dezavantajın asgariye indirilmesini sağlayabilir. Bu durum araştırma sahası için de geçerlidir. Gerçekten de ziyaret edilmeye değer çekiciliklerin yoğunluğu, eşsizliği, farklılığı ve özellikle de yabancı turistler için büyük değer taşıması gibi özellikleri sayesinde, araştırma sahası, lokasyonundan kaynaklanan engellerin üstesinden gelebilir.

Öte yandan araştırma sahası geliştirilebilecek özel turizm türlerine de sahiptir. Bu özellik de araştırma sahası için büyük bir avantajdır. Çünkü özel turizm türlerine konu olan turistler için mesafe ve ücret sınırlayıcı bir rol oynamamaktadır. Onlar için yörenin duygusal atmosferi, şahsi ilgi ve aile bağları daha önemli olmaktadır (Vukonic, 1996:76). Bundan dolayı araştırma sahasında geliştirilecek ve pazarlama politikalarında kullanılacak turizm çeşitlerinin belirlenmesi büyük önem taşımaktadır. Bu bağlamda, araştırma sahasına en uygun özel turizm çeşitleri *inanç turizmi* ve *legacy turizmdir*.

Gerek bulundurduğu dini yapılar, gerekse özellikle Hıristiyanlık tarihi açısından oynadığı rol nedeniyle, pazarlama çabalarında üzerinde en fazla odaklanacak turizm türü *inanç turizmidir*.

Araştırma sahası önemli bir pazar olan Hıristiyan dünyasının ilgisini çekecek bazı özelliklere sahiptir. Söz konusu bu özellikler şunlardır:

a. Günümüz Hıristiyanlık inancının doğuşu ve yayılmasında Süryanilerin ayrıcalıklı bir yeri olmuştur. Bu açıdan bakıldığında, araştırma sahasında Süryanilerin varlığı, yörenin inanç turizmi için büyük bir avantajdır.

b. Araştırma sahasındaki Süryanilerin konuştukları dil, Süryanice (Aramice)'dir. Bu dil de, Süryaniler tarafından İsa Peygamberin konuştuğu dilin bir lehçesi olarak kabul görmektedir. Araştırma sahasındaki söz konusu bu özellik de Hıristiyanlar için bir çekicilik oluşturmaktadır.

c. Araştırma sahasının inanç turizmi ve özellikle de Hıristiyanlara dönük turizmin bir diğer özelliği de dini yapı bazındadır. Araştırma sahası barındırdığı kilise ve manastırları ile ünlüdür. Araştırma sahasını da kapsayan tarihi Tur Abdin bölgesinde Hıristiyanlık kültürel mirasını yansıtan çok sayıda manastır ve kilise bulunmaktadır.

Öte yandan, araştırma sahası, dünyanın değişik ülkelerine yayılmış dünya Süryanileri için, Orta Çağda olduğu gibi, günümüzde de bir manevi merkez konumundadır. Bu bağlamda, “*Süryani inanç turizmi*” adını verebileceğimiz turizm türünde hedef pazar olması açısından dünya genelindeki Süryaniler önemli bir potansiyeldir. Genel olarak Mezopotamya adı verilen Suriye, Lübnan, Irak ve Türkiye'nin Güneydoğu Anadolu Bölgesi, Süryanilerin yoğunlaştıkları alanları oluşturmaktadır. Bu bölgelerde Süryani kültürü halen canlılığını korumaktadır. Günümüzde dünyada 12.5 milyon³ civarında Süryani'nin olduğu tahmin edilmektedir. Söz konusu bu rakam ve buldukları ülkeler de araştırma sahasının hedef pazarı konumundadır.

Araştırma sahası aynı zamanda yerli ziyaretçilere de hitap edecek inanç turizmi potansiyeline sahiptir. Özellikle Mardin şehrinde önemli Türk-İslam eserleri bulunmaktadır. Aynı şekilde, daha çok yerel ve bölgesel pazara hitap eden, Mardin-Diyarbakır yolu üzerindeki Sultan Şeyhmus türbesi ile Hz. Muhammed'in 13. torunlarından olan Zeynelabidin'in ve kız kardeşi Zeynep'in türbelerinin içinde bulunduğu Nusaybin şehrindeki Zeynelabidin camii önemli dini yapılardır.

³ Bu sayı dünya genelindeki tüm Süryani gruplarını (Melkit, Keldani, Nasturi, Asuri, Maroni, Süryani Ortodoks, Süryani Katolik, Süryani Protestanlar) içermektedir. Araştırma sahasındaki Süryaniler ise Ortodoks olup, dünya genelindeki toplam sayıları 2.5 milyondur.

Araştırma sahasında, inanç turizminden sonra, geliştirilebilecek diğer önemli bir turizm türü *legacy turizm*dir⁴. Yöredeki Süryanilerin ifadelerine göre, il genelindeki nüfuslarının %90'ı Batılı ülkelere ve Türkiye'nin diğer şehirlerine göç etmişlerdir. Aynı şekilde Nusaybin'de daha önce yaşamış olan Süryanilerin önemli bir kısmı Suriye'ye özellikle de, Kamışlı'ya yerleşmişlerdir⁵. Öte yandan Mardin'deki Süryani din adamları, Avrupa'nın değişik ülkelerinde 400.000 civarında Türkiye kökenli, yani Türkiye'den ekonomik nedenlerle göç etmiş Süryani olduğunu ifade etmektedirler.

Şunu da belirtmek gerekir ki, araştırma sahasından ülkemizin diğer illerine yönelik de Süryani göçleri olmuştur. 1993 yılı verilerine göre, 8.000 olan İstanbul'daki Süryani sayısı (Aydın, 1993:70), 11.500 kadar Süryani'nin yaşadığı Mardin ve Şırnak illerinden yapılan göçler ile, günümüzde 15.000'e yükselmiştir. Bu durum Güneydoğu Anadolu Bölgesi'ndeki sayının da 2.000-3.000'e düşmesine neden olmuştur. Araştırma sahasındaki kültür turizmi bakımından önemli olan, özellikle İstanbul'daki Süryanilerin büyük bir kısmının Mardin kökenli olmasıdır. Nitekim 1991 yılı verilerine göre, İstanbul'daki 1800 ailenin 1100'ü Mardin, 400'ü Diyarbakır, 200'ü Adıyaman ve Elazığ, geri kalan 100 aile de Hatay, Ş.Urfa, Malatya, Şırnak ve Hakkari'den gelmişlerdir (Şavme, 1991:8-9). Günümüzde Mardin kökenli İstanbul Süryanilerinin sayısının daha da arttığı bir gerçektir.

Bununla birlikte Mardin ilinden önemli oranda da Yezidi göçü olmuştur. 1990'lı yılların başlarında (1990-1992 arası) meydana gelen göç sonucunda, Midyat'a bağlı Çayırılı (Çörekli ve Koçan mezraları dahil), Güven, Oyuklu, Yenice ile Nusaybin'e bağlı Değirmencik, Dibek, Güneli köylerinde bulunan Yezidilerin tümü köylerini terk edip, Avrupa'nın değişik ülkelerine, özellikle de Almanya'ya göç etmişlerdir.

Yukarıda ayrıntılı bir şekilde ele alınan, araştırma sahasının özelliklerine uygun turizm türleri yörenin pazarlanmasında temel

⁴Legacy turizm, atalarından kalma bağlara ilgi hissederek bunların daha önce bulunmuş oldukları toprakları, kalıntıları ve izleri tekrar ziyaret etmeyi içeren turizm türüdür (Mc Gettigan ve Burns, 2001: 136; Mc Cain ve Ray, 2003:713-715).

⁵ Araştırma sahasındaki Mor Gabriel Manastırı görevlilerinin ifadelerine göre Almanya'da 40.000, tüm Avrupa'da ise 70.000 civarında Mardin kökenli Süryani bulunmaktadır.

oluşturmaktadır. Bu bağlamda, sahip olduğu kültürel çekiciliklerinden dolayı, araştırma sahasındaki pazarlama stratejileri, genel turistlerden çok, kültürel miras, inanç ve legacy turizm gibi özel ilgi turistleri üzerinde odaklanmalıdır. Bu amaçla turistlere yönelik tanıtım çalışmalarının, genel tur operatörlerinden ziyade, kültür, inanç, miras gibi alanlarda uzmanlaşmış (specialist) tur operatörlerine yönelik olmalıdır. Çünkü genel tur operatörleri herhangi bir destinasyonu, daha çok ulaşılabilirlik ve sahip olduğu turistik olanaklara göre değerlendirmektedir. Bu organizasyonlar için belirli miktarda kültürel çekicilik ve belli sayıda turizm olanaklarına (alışveriş olanakları, restoranlar ve oteller) sahip olması şarttır. Buna karşılık, spesiyalist tur operatörleri, turizm olanaklarından çok, destinasyonun özel durumunu ölçü olarak alır. Bunlar daha çok kültürel konulara ağırlık verirler. Dolayısıyla bunlar daha az ulaşılabilirliğe sahip ve daha az bilinen şehirleri ziyaret edebilirler. Onlar için destinasyonun bu eksiklikleri olumsuz bir durum teşkil etmez (Richards, 2001d:85).

SONUÇ

Araştırma sahası kültür turizmi açısından önemli potansiyele sahiptir. İl öncelikle, ortaçağ şehirleri görünümünde ve dokusu bozulmamış Mardin, Midyat ve Savur gibi müze kentlere sahiptir. Ayrıca arkeolojik sitler önemli yer tutmakta ve varolan Hıristiyan ve Türk-İslam medeniyetlerine ait kültürel değerler de geniş bir alana dağılmaktadır. Nitekim bu potansiyel nedeniyle araştırma sahasında 3 adet kentsel sit, 12 adet arkeolojik sit, 115 adet tarihi ve dini yapı, 459 adet konut ve 74 diğer çekicilikler olmak üzere toplam 663 adet tarihi değer, Kültür ve Turizm Bakanlığı tarafından tescillenmiştir. Maddi olan bu kültür elementleri ile birlikte, deneyim turizminde kullanılacak maddi olmayan unsurlar (inanç, dil, yeme-içme, geleneksel el sanatları) yönünden de önemli bir potansiyele sahiptir. Bütün bu maddi olmayan özellikler, araştırma sahasındaki yerleşmelerin fiziksel görünümünün kültürel peyzaja dönüşmesini sağlayan unsurlar olmuştur.

Anıtsal yapı bakımından araştırma sahasında görülen çeşitlilik etnik ve dini gruplarda da karşımıza çıkmaktadır. Nitekim yaşayan farklı kültürlerle sahip olması, kültür turizmi açısından araştırma sahasının rekabet gücünü arttıran en önemli özelliğidir.

Ek. 1. Mardin Şehrindeki Tescilli Yapıların Listesi

Kuseyri Camii	Radviyye Hamamı
Emineddin Külliyesi	Melik Mahmud Camii (Bab-Es Sur Camii)
Cami ül Asfar (Sarı veya Necmeddin Camii)	Şeyh İmameddin Türbesi
Gençlik ve Kültür Merkezi	Arap Camii
Şeyh Çabuk Camii	Şeyh Şarran Mescidi
Tarihi Hastane	Savurkapı Medresesi (Paşavatların Evi)
Protestan Kilisesi	Hatuniye Medresesi
Latifiye Camii	Sultan Hamza-i Kebir Zaviyesi ve Camii
Şeyh Yusuf Camii	Hamza-i Sağır Zaviyesi ve Camii
Tarihi Gazi Paşa İlkokulu	Ayn-Ceviz Çeşmesi
Tarihi Kahvahane + Sinema	Melik Mansur Medresesi (Şeyh Aban ya da Libben Medresesi)
Yenikapı Hamamı	Ayn Tokmak Çeşmesi
Şeyh Kasım Halveti Mescidi ve Türbesi	Mar Petrus ve Mar Pavlus Kilisesi
Surp Kevork Kilisesi (Kırmızı Kilise)	Tekke
Yakudi Çeşmesi	Musyid (Pınarbaşı) Camii
Cevheriye Çeşmesi	Hızır Camii
Şeyh Abdulaziz Camii	Zaviye
Kasım Tuğmaner Camii	Tarihi PTT Binası
Kayseriye Bedesteni	Tarihi Halı Sanayi Okulu
Çarıkçılar Çarşısı	Altınboğa Medresesi
Ulu Camii	Kervansaray
Ulu Camii Hamamı	Kale Camii
Saray Çeşmesi	Zinciriye Medresesi
Teker Medresesi (Şah Sultan Hatun Medresesi)	Tarihi Kız Meslek Lisesi
Tekiye Çeşmesi	Tarihi Ticaret Lisesi
Cabi Çeşmesi	Mar Hürmüzd Kilisesi
Sinsel (Sensel) Mescidi	Marufiye Medresesi
Sensel Çeşmesi	Meryem Ana Kilisesi
Revaklı (Sipahiler) Çarşısı	Müze (Eski Patrikhane)
Aktarlar Çarşısı	Muhammed Şeydullah Camii
Marangozlar Çarşısı	Mar Yusuf Kilisesi
Pamuk Camii (Şeyh Mehmed Dinari Camii)	Mar Behram (Kırk Şehitler) Kilisesi
Emir Hamamı	Mar Efram Manastırı
Reyhaniye Camii	Tarihi Amerikan Koleji ve Lojmanı
Şehidiye Medresesi ve Camii	Tarihi İl Jandarma Komutanlığı Koğuşu
Molla Hari Süleyman Paşa Camii	Tarih İl Jandarma Komutanlığı Binası
Mor Şumuni Kilisesi	Hacı Ömer (Halife) Camii
Şeyh Zebun Camii (Hamit Camii)	Cihangir Bey Zaviyesi
Eski Askeri Kışla	Kasımiye Medresesi
Tarihi Hükümet Konağı	Mor Mihael Kilisesi

Ek. 2. Midyat Şehrindeki Tescilli Yapıların Listesi

1. Mor Hobel ve Mor Abraham Manastırı
2. Meryem Ana Kilisesi (Süryani Katolik Kilisesi)
3. Mor Aksnoyo Kilisesi
4. Mor Şmuni Kilisesi
5. Kasr'ı Nehruz
6. Protestan Kilisesi
7. Mor Şarbel Kilisesi
8. Mor Barsavmo Kilisesi
9. Han
10. Hayvan Hanı
11. Cevat Paşa Camii
12. Abdurrahman Camii (Estel Kesimi)
13. Şemsettin Camii (Estel Kesimi)
14. Ulucamii (Estel Kesimi)

KAYNAKÇA

- ABDULGANİ EFENDİ, 1999. Mardin Tarihi. T.C. Başbakanlık GAP Bölge Kalkınma İdaresi Başkanlığı Yay. (Yayına Hazırlayan. Burhan Zengin). Ankara.
- AKYÜZ, G., 1998. Mardin İlinin Merkezinde, Civar Köylerinde ve İlçelerinde Bulunan Kiliselerin ve Manastırların Tarihi, İstanbul.
- ALTUN, A., 1978. Anadolu'da Artuklu Devri Türk Mimarisinin Gelişmesi, Kültür Bakanlığı Yayın No. 264, İstanbul.
- ALTUN, A., 1991. "Artuklular" Maddesi, TDV İslam Ansiklopedisi, Cilt.3, s.415-419, İstanbul.
- ARDEL, A., 1961. "Güneydoğu Anadolu'da Coğrafi Müşahedeler", *Türk Coğrafya Dergisi*, Yıl.17, S.21, s.140-148, İstanbul.
- AY, E., 1993. Mardin Bölgesi Zergan Çayı ve Çevresi Arkeoloji Değerlendirmesi. Hacettepe Üniversitesi Sosyal Bilimler Enstitüsü Yayınlanmamış Yüksek Lisans Tezi. Ankara.
- AYDIN, C.A., 1993. Türkiye'de Süryaniler. Türkiye Ortadoğu Amme İdaresi Enstitüsü (TODAİE) Uzmanlık Tezi, Ankara.
- AYDIN, S., EMİROĞLU, K., ÖZEL, O., ÜNSAL, S., 2001. Mardin (Aşiret-Cemaat-Devlet), Türkiye Ekonomik ve Toplumsal Tarih Vakfı Yayını, İstanbul.
- CAN, Y., 1995. İslam Şehirlerinin Fiziki Yapısı. Türkiye Diyanet Vakfı Yayını, Ankara.
- DOĞANER, S., 2001. Türkiye Turizm Coğrafyası, Çantay Kitabevi, İstanbul.
- GÖYÜNÇ, N., 1991. XVI.yüzyılda Mardin Sancağı, Türk Tarih Kurumu Basımevi, Ankara.
- KÜLTÜR VE TURİZM BAKANLIĞI, 2005. Mardin İli Kültür Envanteri.

- MCCAİN,G., RAY, N.M., 2003. “Legacy tourism: the search for personel meaning in heritage travel”, *Tourism Management* 24, s. 713-717.
- McGETTIAN, F., BURNS, K., 2001. “Clonmacnoise: a Monastic Site, Burial Ground and Tourist Attraction”, *Cultural Attractions and European Tourism* (Edited by Greg Richards), s. 135-159, CABI Publishing, UK.
- PRIDEAUX, B., 2003. “Creating visitor attractionsin peripheral areas”, *Managing Visitor Attractions* (Edited by Alan Fyall, Brian Garrod and Anna Leask, s.58-73, Elsevier Printed, Burlington.
- RİCHARDS, G., 2001. “Cultural Attraction Distribution System”, *Cultural Attractions and European Tourism* (Edited by Greg Richards), s.71-91, CABI Publishing, UK.
- SELÇUK BİRİCİK, A., 1974. “Mardin ve Mücavir Mıntıkasının Strüktür ve Jeomorfolojisi” *Türk Coğrafya Dergisi*, Yıl.22, Sayı:26, s.121-134, İstanbul.
- SÖZER, A.N., 1984. “Güneydoğu Anadolu’nun Doğal Çevre Şartlarına Coğrafi Bir Bakış”, *Ege Üniversitesi Dergisi*, S.2, İzmir.
- STRECK, M., 1988. “Tur Abdin”, MEB. İslam Ansiklopedisi, 12/2. Cilt, İstanbul.
- ŞAVME, T.B., 1991. Dünden Bugüne İstanbul Süryanileri, Nsibin Yayınları, İsveç.
- VUKONIC, B., 1996. *Tourism and Religion*. Elsevier Science Inc, Tarrytown.
- YONCA, A., 1993. Türkiye’de Kentlerin Fiziki Yapısı. DPT. Sosyal Planlama Genel Müdürlüğü Yayını, Ankara.