

MYLASA'DA HELLENİSTİK BİR MEZAR

AŞKIDİL AKARCA

1947 senesinde Mylasa'da Hellenistik devire ait mühim bir oda mezarı bulunmuştur. Tamamiyle mermerden yapılmış olup ölçülerinin büyüklüğü dikkati çeker. Sade, güzel bir mimarisi vardır. Adak eşyasının soyulmadan ele geçmesi buluntunun önemini arttırmaktadır. Mezar böylece emin bir şekilde tarihlendiği gibi, içinde çıkan vazolar, aydınlanmağa çok muhtaç olan Hellenistik devir keramiğine yeni malzeme kazandırmaktadır. Bu mezar grubunun batı Anadolu Hellenistik keramiği bahsinde de küçümsenmeyecek bir yeri vardır. Plân ve yapı bakımından bu mezara benzeyen, biri 1905 de Alabanda'da, öbürü 1930 larda gene Mylasa'da bulunan iki mezar da bu sayede tarihlenebilmektedir. Bundan başka, Mylasa'nın Hellenistik devirde cenup sınırını ve Hellenistik katın buradaki derinliğinin tesbiti bakımından mühimdir.

BULUNUŞU

Mezarın bulunması, çok defa olduğu gibi, bir tesadüf eseridir. Eski şehrin üzerine kurulmuş olan bugünkü Milâs'ta şehrin içinden geçen bir dere vardır. Balavca adı verilen bu dereye beş altı sene evvel yeni bir mecra açılırken, Orta Okul yakınında 1.50 m. derinlikte bir mermer döşemeye rastlanmıştır. Fakat şehirde antik kalıntılar pek çok olduğundan, bu buluntu fazla bir alâka uyandırmamıştır. Ancak 1947 senesi Haziran başlarında Orta Okulun bahçe duvarı örülürken bu malzemededen istifade edilmek istenmiş ve bloklardan birisinin kenarı kırılınca altında bir yapı olduğu görülmüştür. Bunun üzerine ilgili memurlar, ucu kırılan bloku yerinden oynatmak suretiyle tavandan mezara girmişler, içindeki eserleri ve iskeletlerin bir kısmını Millî Eğitim Memurluğuna kaldırmışlardır. Mezar su içinde bulunduğundan ölü adaklarının dağılış vaziyeti tam olarak tesbit edilememiştir.

1949 sonbaharında Milâs'ta bulunduğum sırada, aynı tavan blokunu bir yana kaydırmak suretiyle mezara girdim ve ölçülerini

aldım. Senenin en kurak zamanı olan bu mevsimde dahi, bugünkü toprak seviyesinden 4.50 m. derinde bulunan mezar 0.33 m. kalınlığında çamurla dolu idi. 1950 sonbaharında Milâs'a tekrar gidişimde, plândaki eksik noktaları aydınlatabilmek için, içindeki çamuru temizlettim ve Müzeler Umum Müdürlüğünün müsaadesi üzerine, cephesini temele kadar açtım.

MİMARİSİ

Mezar, nice asırlara kalacak sağlamlıkta, büyük bir itina ve zevkle inşa edilmiş iki odadan ibarettir¹ (lev. LXXV-LXXX). İnşaat malzemesi, Mylasa'nın birçok abidelerinde kullanılmış olan, şehrin arkasındaki Sodra dağının tipik beyaz ve mavi mermeridir. Temellerin 0.50 m. derinliği vardır. Yapının yüksekliği 3.05 m., cephe genişliği 5.02 m. dir. Duvarların kalınlığı 0.90 m. dir; yalnız dışyüzleri yontulmuş, iki blok dizisinin işlenmemiş içyüzleri arasında kalan boşluklara küçük, parça mermerler sıkıştırılarak yapılmıştır (lev. LXXV). Bloklar birbirlerine kurşun kenetlerle bağlanmıştır. Duvar taş sıraları 0.49 - 0.63 m. arasında değişen bir kalın sıra ile 0.23 - 0.30 m. arasında oynayan bir ince sıra olmak üzere dizilmişlerdir. Fakat blokların uzunlukları muhteliftir (bk. lev. LXXV). Umumiyetle her taş sırası biri uzun, biri kısa iki bloktan yapılmıştır; fakat bazan her sıraya üç blok isabet eder.

Mezara bugünkü toprak seviyesinden 4.50 m. derinde, hiç bir tezyinatı olmayan bir kapıdan girilir. Bu kapı bindirme suretiyle dişli, muazzam bir blokla kapanmaktadır² (lev. LXXX). Cephe açıldığı zaman, kapı blokunun üst taraftan dışa doğru hayli meyletmiş olduğu görülmüştür. Odaların uzunluğu 2.05 m., genişliği 3.20 m., yüksekliği 2.91 m. dir. Taban büyük mermer bloklarla döşenmiştir. Eşiği teşkil eden blok kapının dışına kadar uzanarak, kapının önünü topraktan ayırır. Odaların plânı aynıdır. İki yanlarda, yerden 0.55 m. yüksekte, lâhit şeklinde, ölü yatakları vardır. Bunlar mezar duvarları inşa edilirken yerlerine konmuş, biri tabanı, öbürü korkuluğu teşkil eden, yekpare iki bloktan yapılmışlardır. Sol taraftaki yatak altı boşluklarını, ince uzun birer blok kapamaktadır.

¹ Gerek bu, gerek Damlacık mezarının plân ve desenlerini yapan yüksek mimar Bay Fikret Yücel'e teşekkür ederim.

² Böyle dişli, tek bir blokla kapanan mezar kapılarına Lydia tümülüslerinde de rastlanmıştır : H. C. Butler, *Sardis I*, Part I (Leyden, 1922), s. 11, res. 3.

Tavan taş girişler üzerine oturan büyük yekpare bloklarla örtülmüştür. Her iki odada dış duvarlardan bölme duvarına uzanan ikişer giriş vardır. Odaların üstüne, genişliği 1.06 - 1.08 m. üç blok, duvarların üstüne daha dar, 0.70 m., bloklar kapamaktadır. Böylece, içten bakılınca üç, dıştan bakılınca yanyana duran beş blok görülmektedir. Cephe duvarının üzeri, diğer bloklara amut konmuş, yan bloklar genişliğinde bir blokla örtülüdür. Bugün mezarın büyük bir kısmı, Orta Okulun bahçesi altındadır. Lâkin üstü görünmeyen bölme duvarı ile arka duvarın da böyle bir blokla örtülü olması lâzımdır. Cephe ve doğu duvarları üzerinden birer blok şimdi yerlerinde değildir; herhalde 1947 de inşaatta kullanılmak için alınan ilk parçalar bunlar olmuştur.

İç duvarların üst başları ve girişler, yukarı doğru taşkın bir şekilde silmelerle süslenmiştir. Böylece gerek duvarların, gerek girişlerin taşıyıcı sathları genişletilmiş, aynı zamanda tavanın süslenmesi temin edilmiştir.

Birinci odadan ikinci odaya güzel bir kapı ile geçilir (lev. LXXVII). Gerek bu, gerek dışkapı aşağıdan yukarı doğru, belirsiz bir şekilde daralır. Söğ e silmelerle süslüdür. Üst söğenin yukarısında duvardan 0.065 m. taşan bir korniş vardır. Kapı iki kanatlıdır; Makedonyada, Makedonya tipi bazı Trakya mezarlarında ve Lydia tümülüslerinde bulunmuş olanlar gibi, büyük tahta kapılar tarzında yapılmıştır.³ Aslı, tahta kapılardaki göğüslemeler ve çiteler üzerindeki çivi başlarına giden konik düğmelerin Langaza mezarında⁴ olduğu gibi, vaktiyle yıldızlı olduğuna işaret eden bir iz kalmamıştır. Kanatların dış kenarları yuvarlaktır ve bunların üst ve alt uçlarına mil şekli verilmiştir. Tabanda ve tavanda tunçtan, yuvarlak mil yuvarları vardır. Bu, Langaza⁵ ve Palatitza⁶ tümülüslerindeki kapılar-

³ Bu tip mezar kapıları ve benzerleri G. Mendel, *Cat. des Sculptures* I (1912), s. 353 de toplanmıştır. E. Dyggeve-F. Poulsen-K. Rhomaios, *Das Heroon von Kalydon* (Kopenhag, 1934), res. 43-44 ü de ilâve ediniz. Bu tip antik kapılar kırmızı figürlü Attika ve Cenup İtalya vazo resimlerinde pek çok tasvir edilmiştir.

⁴ Th. Macridy, *Jahrbuch des Arch. Inst.* XXVI, 1911, s. 209 ve lev. 4-5. Bu kapı üzerindeki düğmeler mahrutî değil, yuvarlaktır.

⁵ Th. Macridy, aynı yer s. 205-207 ve res. 20; G. Mendel, *Cat. des Sculptures* I, s. 351-352.

⁶ L. Heuzey ve H. Daumet, *Mission Archéologique de Macédoine* (1876), s. 230-231 ve lev. 21.

da görülen aynı açılıp kapanma sistemidir. Yalnız şu farkla ki Mylasa kapısında mil kanadın bir çıkıntısı iken, bunlarda tunçtan birer ilâvedir. Fakat mil yuvaları her üç kapıda da tunçtandır. Palatitza kanatlarının üst bağlantısı ise tabandaki sistemden farklıdır; burada alt millerle aynı mihverde bulunan kısa tunç çubuklar, yan söğelere bağlı tunç halkalar içinde döner. Lydia'da, Kula'da Göçmen köyü civarında bir tümülüste bulunan iki kanadın milleri yuvarlak değil, köşelidir. ⁷ Bu kanatların, yerlerine takıldıktan sonra açılıp kapanmaları artık düşünülmemiştir. Şimdi kırık olan Kalydon ⁸ ve Amphipolis ⁹ mezar kapılarının da milli olduğu muhakkaktır.

Lentoda ve kanatların arkasında, dikkati çeken iki sürgü tertibatı vardır. Lentonun ortasında, 0.09 × 0.08 × 0.35 m. boyunda bir sarkıntı bırakılmıştır (lev. LXXVII, A). Kanatların açılıp kapanmasına mani olunmamak için, kanatların üstkenarı bu sarkıntının genişliği nisbetinde kesilmiştir. Sarkıntının ortası çentiktir. Sol kanadın lentoya dayanan üst kenarının arkasından 0.08 m. uzunluğunda 0.02 m. yontulmuştur. Sol kanadı sürgülemek için, bu iki çentik arasına, sağdan yassı, madenî bir kama sürülür. Sağ kanadı kilitlemek için, kanatların arka tarafına, birinci odadan idare edilen başka bir sürgü tertibatı yapılmıştır ¹⁰. Sol kanadın arkasına bir kilit köprüsü ve 0.01 m. derinliğinde bir sürgü yuvası oyulmuştur (lev. LXXVII, e). Sağ kanatta, aynı hizaya, kapı kilitlenince sürgünün geçmesi için bir sürgü yuvası daha kesilmiştir. Kapı, köprünün 0.30 m. yukarısındaki delikten (lev. LXXVII, C) geçen ve bir ucu sürgüye raptedilmiş maden bir anahtarla kilitlenir. Anahtar sağa çevrilince sürgü sağ tarafa itilir, böylece kilit köprüsünden geçerek sağ kanattaki yuvasına girer. Anahtar sola çevrilince, sürgü sağ kanattaki yuvadan çıkıp sol kanattaki köprünün altından oradaki yuvaya geçer. Sağ kanatta, sol kanattaki delikten çok yukarıda bir delik daha vardır (lev. LXXVII, d). Bu delik, sol kanat lentodaki tertibatla sürgüledikten sonra, sağ kanadı çekip yerine oturtmak için takılmış bir kapı halkasının yeridir. Kapıya ait bu maden parçalardan hiç biri-

⁷ G. Mendel, *Cat. des Sculptures I*, s. 356-358.

⁸ D. Dyggve-F. Poulsen-K. Rhomaios, *Das Heroon von Kalydon*, res. 43-44.

⁹ P. Perdrizet, *Bull. Corr. Hell.* XXII, 1898, s. 338, res. 2.

¹⁰ Langaza mezarı kapısında benzer bir kilit sistemi vardır, G. Mendel, *Cat. des Sculptures I*, s. 352.

si ele geçmemiştir. İhtimal rutubetten tamamıyla çürümüş, veyahut mezar ilk açıldığı zaman kısmen çürük parçalara dikkat edilmemiştir.

ÖLÜ GÖMME

Mezara ilk girildiği zaman kapı kanatları birbiri üstüne devrilmiş, vazoların bir kısmının kırılmış olduğu görülmüştür. Mezarı açanlar, haklı olarak, bu durumu yer sarsıntularına atfetmişlerdir. Fakat, bunun gibi uzun zaman kullanılmış bir mezarda adak eşyasının kırılıp dağılma sebepleri arasında, yeni defin ve ziyaretleri de saymak lâzımdır. Bundan başka, içine su girmesi de eserleri yerlerinden oynatmış olsa gerektir. Yirmiye yakın iskelet bulunmuştur. O zaman yerinden kımdatılamayan ikinci odanın sol yatağı altındaki boşluğu kapayan kalın levha 1949 da küskü ile zorlanarak açıldı; çamur içinde bir iskeletle kırmızı sırlı küçük bir pelike meydana çıktı (No. 11). Sağ tarafta yatak altı boşluklarını kapayan levhaların bulunmayışı, levhaların yalnız yeni definleri tecrit etmek için kullanılmış olduğu fikrini veriyor. Tıpkı Rodos mezarlarında olduğu gibi ¹¹, cesetlerin yanında, vazolar içinde, yakılmış ölü kemikleri de bulunmuştur (No. 6). İhtiva ettiği ölü adedi ve ölü adakları arasındaki zaman farkı bu mezarın bir kaç nesil kullanılmış olduğunu gösteriyor.

DAMLACIK MEZARI

Milâs'ta aynı işçilikte ve aynı mimarî bünyeye sahip başka bir mezar daha vardır (lev. LXXVIII ve LXXXI). Bu mezar bundan aşağı yukarı yirmi sene evvel, Sodra eteğinde Damlacık'ta bir tarla içinde bulunmuştur. Bugün dağ tarafı 0.50 m., iniş tarafı 0.25 m. kalınlığında toprakla örtülüdür. Bu mezar da, baştan başa Sodra mermerinden inşa edilmiştir. 1.87 m. uzunluk, 3.73 m. genişlik, 2.60 m. yükseklikte tek bir odadan ibarettir. Arka ve yan duvarlar Orta Okul mezarı tekniğinde, dış yüzleri yontulmuş, iç yüzleri kaba bırakılmış ve aradaki boşluklara küçük mermer parçaları sıkıştırılarak yapılmıştır. Cephe duvarı ise tamamıyla kesme bloklarla örülmüş olup toprak dafaası için öbür duvarların kalınlıkları 0.83 m. olmasına karşılık, bu yalnız 0.65 m. dir.

¹¹ bk. *Clara Rhodos* tür. yer.

Tavan bloklarına desteklik yapmak için, cephe ve arka duvarı üstüne, tezyinatsız üç giriş uzatılmıştır. Bu girişler Orta Okul mezarının aksine, cephede tam duvar kenarına kadar gelerek bu duvarın bağlantı sistemine dahil olmaktadır. Tavanı 0.93 - 0.113 m. genişliğinde dört geniş, duvar üstlerini de 0.55 m. genişliğinde ince uzun yekpare bloklar örtmektedir. Cenup duvarı üzerindeki blok bir kaç parça halinde kırılmıştır.

Taban, öteki mezarda olduğu gibi büyük bloklarla döşenmiştir. Kapı da, aynı şekilde, dişli büyük bir blokla kapatılmıştır. Odanın iki yanında, yerden 0.60 m. yüksekte, kenarlı ölü yatakları; iki yatak arasında, arka duvarın önünde, Orta Okul mezarında bulunmayan bir lâhit vardır. Yataklar yekpare bir tek bloktan yontulmuştur; iki başları duvardan 0.12 m. lik bir çıkıntı yapan ve yatak genişliğince devam eden konsollar üzerinde oturmaktadır. Lâhdin üzerinde semerdam şeklinde, alt tarafı hafifce kavisli, şimdi yarısı kırık, ağır bir kapak vardır.

ALABANDA MEZARI

Bu tipte başka bir mezar Mylasa'nın şimal komşusu Alabanda'da bulunmuştur¹². (lev. LXXX ve LXXXII). Fakat mermerden değil, ora dağlarından kesilme granitten yapılmıştır. Duvarların iç yüzleri yontulmuş, dış yüzleri kaba bırakılmış, tek sıra bloklardan örülmüştür. Mezar küçük bir ön ve büyük bir arka odadan müteşekkildir. Cephesi şimal batı istikametindedir. Kapı, Mylasa mezarlarında olduğu gibi dişli, fakat uzunluğuna yanyana konmuş iki bloktan yapılmıştır. Odaların her iki yanında, yerden kaldırılmış, karşılıklı ölü yatakları vardır. Büyük odanın arka duvarı boyunca uzanan beşinci yatağın altı ise diğerleri gibi boş değildir; kalın yek-

¹² Ethem Bey, *Comptes Rendus d'Acad. des Inscriptions et Belles Lettres* 1906, s. 422 ve res. 13. Plânda, taş sıralarındaki bazı küçük tashihiye işaret edelim. AB kesitinde ikinci odanın tavandan üçüncü sırası üç değil, dört bloktan müteşekkildir; ölçüleri soldan sağa doğru 0.65 m., 1.03 m., 0.145 m., 0.62 m. dir. CD kesitinde, yatak hizasından aşağıya, bloklar yekpare değil, biri kapı sögesini teşkil etmek üzere dikine iki parçadır; kapının solundakiler 0.30 ve 0.33 m. genişliğinde, sağdakiler 0.33 ve 0.35 m. genişliğindedir. Ölü yatakları, plânda gösterildiği gibi mezar duvarlarından ayrılmış değildir; aynı duvar bloku, ölü yataklarının bir kenarını teşkil etmektedir; yalnız duvar yerden korkuluklar hizasına kadar 0.05 m. öne sürülmüştür.

pare bir levha ile kapatılmıştır. Yan yatakların bir kenarı bu blok üzerinde oturmaktadır. İhtimal burası bir ölü yatağı olmayıp, adakları koymağa mahsus bir sekidir. Mylasa'da 0.72 - 0.745 m. olan yatak genişlikleri, burada ancak 0.45 m. dir. Korkulukların büyük bir kısmı kırılmıştır. Yataklar üzerinde kapak yoksa da, duvarlar yatak korkulukları hizasında, 0.05 m. öne doğru çekilmişlerdir. Böylece duvarların alt kısmı 0.05 m. lik bir kalınlık kazanmıştır.

Kirişler, Mylasa mezarlarında olduğu gibi cepheden bölme ve arka duvarlar istikametinde uzatılmış olmayıp yan duvarlar üzerine döşenmiştir. Ön odada bir, arka odada iki giriş vardır. Gerek girişler, gerek duvarlar Damlacık mezarında olduğu gibi tezyinatsızdır. Tavan blokları, Mylasa mezarlarının aksine, girişler üzerinde birbirleri ile birleşmemektedir; bloklar giriş kenarlarına oturmakta ve bunun neticesi olarak aralarında birer boşluk kalmaktadır. Tavan bloklarından ikisi bugün yerlerinde değildir.

1905 de mezarı temizletmiş olan Ethem bey, blokların dış yüzlerinin işlenmemiş olmasına dayanarak bunun bir gömme mezar, daha doğrusu bir tümülüs altı mezarı olduğu kanaatindedir. Fakat, mezar Mylasa Orta Okul mezarı gibi ovadadır. Daha geç bir tarihe ait dikdörtgen toplantı binasının¹³ batısında ve surların içindedir. Bugün etrafında bir tümülüsü hatırlatacak hiç bir tümsek yoktur. Tavan şimdiki toprak seviyesinden 1.00-1.50 m. derindedir. İhtimal aslında şehir dışında inşa edildiği halde, daha sonra şehrin büyümesiyle sur içinde kalmıştır. İşte bu cihetleri göz önüne alarak, bu mezarın gömme olmadığına, tıpkı Mylasa mezarları gibi zamanla, tabii tesirler neticesinde dolmuş olduğuna ihtimal veriyoruz.

1905 deki temizleme esnasında, içinde altından ince bir altın bulunmuştur. Ethem bey iki odayı birbirine bağlayan mermer kapının bir kanadını köyde bir evde gördüğünü bildiriyor. Alabanda'yı ziyaretimde bu kapıyı aradım, fakat bulamadım. Tarifi veya resmi mevcut değildir.

NEKROPOL

Milâs'ta Hellenistik çağa ait, Orta Okul ve Damlacık mezarlarından başka, kayalar içinde oyulmuş, basit dikdörtgen mezarlar da bulunmuştur. Bunlar 1950 de şehrin şimalinde Yeldeğirmeni

¹³ bk. Ethem Bey, aynı yer, s. 447, res. 2, s. 448, res. 3.

denen tepenin eteğinde, yol tesviyesi yapılırken meydana çıkmışlardır. İçlerinde bulunan iç şekilli koku şişelerinden bunların bu devrin sonlarına ait olmaları lâzımdır.

Şehirde Roma çağına ait mezarlar çoktur. Bunlara kenar mahallelerde veyahut şehrin dışında rastlanır. En sık oldukları yer, Sodra'dan dar bir vadi ile ayrılan ve üzerinde antik şehrin kalesi bulunan Hıdırlık tepesinin cenup etekleridir. Şehrin içine doğru uzanan bu kayalık tepenin cenup yamacı baştan başa, yeraltı oda mezarları ile oyulmuştur. Mezarlara bir kaç basamaklı bir merdivenle inilir. Mezar odalarının ölçüleri değişmekle beraber, kayadan oyulmuş karşılıklı veya *triclinium* şeklinde sekileriyle, planları hep aynıdır. Tavanları tonoz şeklindedir. Bu mezarlardan birinin kapısını teşkil eden bir blok üzerindeki yazı ve gene bunlardan birisine ait dörtköşe bir sütuncuk üzerindeki kitabe, bu nekropolu emin bir şekilde Roma devrine tarihleniyor.

Tavanı sahte bir kubbe ile örtülü meşhur Roma türbesi ¹⁴ Sodra eteğinde, Hıdırlık nekropolu karşısında yükselir. Burada, biri girland ve öküz başları ile, öbürü meşale ve başaklar arasında bir çelenk ile süslü, yuvarlak iki mezar sunağı vardır. Bir coğrafya hadisesini göstermesi bakımından dikkate değer bir husus, yamaçta inşa edilmiş bu türbenin, inişli doğu tarafındaki temellerinin 0.50 m. den fazla toprak üstüne çıkmış olması; buna karşılık ovaya daha yakın ve daha hafif bir meyil üzerinde bulunan Hellenistik Damlacık mezarının 2.50 m. kalınlığında topraklı örtülmesi ve tam bir düzlükte olan Orta Okul mezarının da 4.50 m. derinde toprağa gömülmüş olmasıdır.

Geç Roma devrinin itinasız yeraltı kaya mezarları Sodra eteklerinde, antik mermer ocakları altına kadar uzanır. Ovada, cenup istikametinde tonozlu mezarlara tarlalar içinde rastlanır. Doğuda bugünkü Maşatlığın yakınlarında bir asker için dikilmiş bir mezar sunağı vardır.

Mezarların dağılışı şekli, antik şehrin aşağı yukarı bugünkü kasaba büyüklüğünde olduğunu ve hemen hemen aynı sahayı kapladığını gösteriyor. Yalnız Roma devrinde şehir Orta Okul mezarını aşarak cenuba doğru genişlemiş gibidir. Bu mezarın tavanından

¹⁴ Bir çok seyahatnamelerde resmi olan bu abide için meselâ bk. Benndorf-Niemann, *Reisen in Lykien und Karien* (1884), lev. XLIX.

0.50 m. yüksekte, kanal içinde bir mozaik döşemeye rastlanmıştır. Aynı seviyede bir ikinci döşeme cenup doğuda Balavca'nın yeni kanalında bulunmuştur. Mezardan 15-20 m. cenupta bugünkü seviyeden 1.50 m. derinde tuğla ile örülmüş antik bir kuyu da meydana çıkmıştır.

TARİHİ

Mezarımız sikkeler, kırmızı figürlü geç Attika vazoları ve kandillerle emin bir şekilde tarihlenmektedir. Mezarda Büyük İskender'in Babil'de basılmış bir tetradrahmisi ile zedelenmiş bir drahmisi, iki Miletos, üç Rodos ve bir Menderes Magnesia'sı sikkesi bulunmuştur (No. 62-65). Haylı aşınmış ve bozulmuş olan bu gümüşlerden başka, ele geçen 10 mm. çapında üç bakır sikke tamamiyle harap olmuştur. Bunlar belki Mylasa'nın kendi sikkeleri idi. Gümüşler 350-300 seneleri arasına girer. Daha dar bir zaman içine sokulabilen tek sikke İskender tetradrahmisidir. Bu sikke üslûp, tahtın altındaki monogram ve sol sahadaki sembol ve harften dolayı Babil'de basılan İskender sikkelerinin, aşağı yukarı M. Ö. 326-324 senelerine tarihlenmiş üçüncü serisine dahil olmaktadır¹⁵. Ticaret yolu ile bu sikkenin Babil'den Ege kıyılarına kadar gelebilmesi için, piyasaya sürülme tarihinden bu yana beş senelik bir zaman bırakırsak, 320 senesini sikkenin aşağı yukarı mezara gömülme tarihi olarak kabul edebiliriz. Böylece bu sikke ile bir *terminus ante quem* elde edilmiş oluyor. Bu tarih kırmızı figürlü bir geç Attika pelikesi ile de teyit edilmektedir (No. 1). Atina agorasında bulunan bizimkine pek çok benzeyen iki parça 330-320 arasına tarihlenmiştir¹⁶. Mezar içinde bulunan eşyanın en eskileri olan iki İskender sikkesi ile kırmızı figürlü geç Attika pelike:ine dayanarak mezarın inşa tarihini 320 sıralarına koyabiliriz.

Mezar uzun zaman ve devamlı kullanılmıştır. Hellenistik devirde pek revaçta olan geçme kapaklı bir pyksis'e ait kırıklar (No. 4), Langaza tümülüsünde bulunan aynı tipte bir pyksis kapağına göre 3 üncü asrın içine tarihlenmiştir¹⁷. Kandiller arasında, 4 üncü as-

¹⁵ H. T. Newell, *Alexander Hoards* II. Demanhur (Numismatic Notes and Monographs No. 19, 1923), s. 57 vd.

¹⁶ *Hesperia* III, 1934, s. 428-429.

¹⁷ G. Mendel, *Cat. des Sculptures* I, s. 354.

rın başından beri sürümde olan Korint Tip IX (No. 47-48), 2 inci asır ile Avgustus devri arasına tarihlenen Korint Tip XIX (No. 52-54) ve Korint Tip XVIII (No. 55) örnekleri vardır. Şu halde mezarda son defin tarihi Korint Tip XIX kandilleri ile tesbit edilmektedir. Mezar 4 üncü asrın sonundan tahminen 2 inci asrın ortasına kadar, bir buçuk asırdan fazla kullanılmıştır. Tavanın 0.50 m. üstündeki mozaik döşeme, eğer Bizans çağına ait değilse, mezar daha Roma devrinde toprak altında kalmış demektir. Kapının önünde açtığımız çukurda, üstte bir kaç Samos keramiği kırığı, madalyonlu iki küçük parça (lev. XCIV, e), beş ayrı Megara kâsesine ait birer küçük kırık¹⁸ (lev. XCIV, A-E), daha derinde halka kaideli, mahrut dipli pek çok Hellenistik parça, iğ şekilli iki koku şişesi, kırmızı figürlü iki geç Attika vazo kırığı, bir Korint Tip VII kandili, bir kaç kırık dam kiremidi çıktı. Mezarın ne zaman dolmağa başladığını söylemek pek mümkün değildir.

Mezar çevresinde kesin tabakalar silsilesi yok gibi görünüyor. Mezardan pek uzak olmayan Balavca'nın yeni kanalı 3.50 m. derinliğe kadar kazılmıştır. Burada çıkan keramik kırıkları 7 inci asır Doğu Yunan eserlerinden Hellenistik ve Roma çağı mallarına kadar inmektedir. Doğu Yunan keramiği gibi mühim bir buluntu veren bu saha kazılırken, işin başında bulunulamaması kırıkların çıkış

¹⁸ A) Uzun, etli yapraklarla süslü, kahverengiye çalar kırmızı sırlı gövdeye ait parça. B) *Acanthus* dalı ile süslü, kırmızı-kahverengi sırlı küçük bir kırık (*Antioch* IV, Part I, res. 10, no. 37-39; Hobling, *Brit. Sch. Athens* XXVI, 1923-1924; 1924-1925, s. 283, res. 2, 1). C) Çift ilmiklerle süslü, barut rengi madenî sırlı, şeride ait bir parça. D) Siyah-kahverengi madenî sırlı kabaklarla süslü gövdeye ait parça. Bu çeşit süs, hem batı yamacı üslubundaki vazolarda (C. Watzinger, *Ath. Mitt.* XXVI, 1901, s. 77, no. 22 ve lev. IV; H. Thompson, *Hesperia* III, 1934, C 53), hem Megara kâselerinde görülmüştür (H. Thompson, *Hesperia* III, 1934, C 29; F. Courby, *Vases à Reliefs*, lev. XIII, 34 ve lev. XV, a ve res. 80,6; R. Zahn, *Priene*, res. 531, 43 ve 44; R. Zahn, *Jahrbuch des Arch. Inst.* XXIII, 1908, s. 65, no. 27; K. Kazarow, *Arch. Anz.* XXXIII, 1918, s. 27, res. 31 c; F. Jones, *Tarsus* I, s. 164 ve res. 129 D; *Harvard Excavations at Samaria* II, lev. 73 g; *Antioch* IV, Part I, res. 14, no. 12-13). H. Thompson kabaklı Megara kâselerini, 3 üncü asrın başına koyduğu sırf çiçek ve bitkilerle süslü olanlardan hemen sonraya tarihler. Tarsus kazısında bulunan kırık aşağı yukarı 2 nci asrın ikinci çeyreğine tarihlenmiştir. E) Üstüste bindirilmiş, ortaları çizgili yapraklarla süslü, pembe, mat boyalı gövdeye ait parça. Tam benzeri Bergama'da (*Pergamon* I, Beiblatt 42, no. 10), Sparta'da (Hobling, *Brit. Sch. Athens* XXVI, 1923-1924; 1924-1925, s. 289, res. 5, e) ve Antakya'da (*Antioch* IV, Part I, res. 14, no. 1 ve 5) bulunmuştur.

durumunu inceleme fırsatını kaybettirmiştir. Fakat, kanal harçlı büyük bir Roma yapısının duvarlarını ve künklerini delerek geçmektedir ki buradaki tabakalar bu binanın inşası sırasında bozulmuş olsa gerektir.

ÖLÜ ADAKLARI

Mezar içinde bulunan eserler teker teker katalogda ele alınarak tarif edilmekte ve mümkün olduğu kadar mukayese malzemesi verilmektedir. Katalog keramik ve keramikten başka buluntular olmak üzere iki bölüme ayrılmıştır. Bu bölümler içindeki eserler cinslerine göre sınıflandırılmıştır. Vazolar çokluğu teşkil eden kapalı ve büyük şekillerden küçük ve açık şekillere doğru sıralanmıştır. Tekrar eden şekiller, kırık bir kaç parça ve küçük bir iki eser müstesna, her eserin fotoğrafı mevcuttur. Yalnız tabak ve kâse gibi açık vazo şekilleri ile kandillerin profilleri de yapılmıştır. Sikkelerin hepsi gümüştür; tamamiyle bozuk durumda olan bakırlara katalogda yer verilmemiştir. Eserler hakkında umumi ve uzunca mülâhazalar, katalogun birliğini bozmamak için, aşağıya alınmıştır¹⁹.

ATTİKA VAZOLARI

M. Ö. 4 üncü asrın sonunda Mylasa'nın Attika ile ihtimal oldukça canlı bir ticareti vardı. Mezarda bulunan kırmızı figürlü üç tane geç Attika pelikesinden başka, mezarın önünde açılan çukurda iki küçük kırık ile şehre bir saat mesafede Çamköy'de bir pelike daha bulunmuştur. Mezarda bulunanlardan ikisi (No. 1-2) ile Çamköy pelikesi Miss Lucy Talcott'un atlı pelike diye isimlendirdiği pelikelerdendir²⁰. H. Thompson, Schefold'un bu tip pelikelerin ön sahnesindeki başı örtülü kadının bir ilâhe, büyük bir ihtimalle Aphrodite olduğu hakkındaki tezini kabul ediyor. Pfuhl bu sahneyi Amazonlarla grifonlar arasındaki mücadelenin kısaltılmış bir tasviri olarak izah etmiş²¹, P. Baur bu kadın başlarını atı yanında yürüten

¹⁹ Bu mezar grubunun tetkikinde, H. Thompson'un Atina agorasında bulunan Hellenistik keramiği ile (*Two Centuries of Hellenistic Pottery, Hesperia* III, 1934, s. 311 vd.) F. F. Jones'un Tarsus buluntuları hakkındaki kıymetli incelemelerine (*Excavations at Gözlü Kule, Tarsus* I, s. 149 vd.) pek çok şey borçluyum.

²⁰ *Hesperia* III, 1934, s. 427.

²¹ *Malerei und Zeichnung der Griechen* II, s. 713.

bir Amazon olarak görmüştür²². Bu peliklerin çoğu at başı, ilâhe başı ve grifon protomu olmak üzere üç figürlüdür²³. Ondan sonra, grifonun hasfedilmesi neticesi at başı ve ilâhe başı ile süslü olanlar gelir²⁴. Daha sonra, karşı karşıya duran ilâhe başı ve grifon başı²⁵, at veya at başına hücum eden grifon²⁶, ve nihayet sadece grifon başı veya grifon protomundan²⁷ ibaret sahneler sayılabilir.

Çamköy pelikesi at ve grifon tasvirli olanlardandır (lev. XCV). Yüksekliği 0.23., çapı 0.145 m. dir. Parlak siyah sırla örtülüdür; fakat sol kulpun altında sır kısmen silinmiştir. Kulpların ortası dirseklidir. Kaide halka biçimli ve silmelidir. Kaidenin altı sırsız olup üzerinde oyulmuş bir daire vardır. Ağız kenarına, sahnenin üstüne ve altına yumurta ve nokta şeridi yapılmıştır. A. Karşı karşıya at başı ve grifon protomu. Grifonun vücudu beyaz boyalı, kanatları siyah beneklidir. Sağ pençesi ile atın burnuna dokunmakta, fakat at bu hareketten hiç gocunmamaktadır. Not 26 da sayılan pelikeler gibi bu da bir mücadele sahnesi midir? B. Karşı karşıya ayakta duran mantolu iki figür; ortada stel.

Resimlerini veya bizzat kendilerini görebildiğim bir kaç parça içinde, Mylasa pelikesine (No. 1) en çok benzeyen Atina pelikeleri ile İstanbul Müzesinde neşredilmemiş bir parçadır (env. 7160). Son vazo üzerindeki ilâhe profili, hafif kalkık burnu, yuvarlak çenesi

²² *Catalogue of the Stoddard Coll.* (1922), s. 91-92.

²³ Atina agorasında bulunan iki pelike, *Hesperia* III, 1934, s. 333-334, B1 ve B2; Yale Üniversitesindeki, Baur, *Cat. Stoddard Coll.*, no. 136; Kerç'te, Schefold, *Untersuchungen zu den Kertcher Vasen*, no. 361; Leningrad'da, Schefold, aynı eser no. 427, 428, 429, 432, 458, 459, 460, 462, 463, 470, 490, lev. 25; Riga'da, Schefold, aynı eser no. 564; İstanbul Müzesinde, env. 7160; Mylasa pelikesi.

²⁴ Yale Üniversitesinde, Baur, *Stoddard Coll.* no. 137; Olynthos'dan, D. M. Robinson, *Olynthus* V, no. 267, lev. 120, A tarafı; Berlin'de, Schefold, *Untersuchungen*, no. 345; Leningrad'da, Schefold, aynı eser, no. 426, 496, 498; Madrid'de, Schefold, aynı eser no. 518; Paris'te, Schefold, aynı eser no. 552.

²⁵ Olynthos'tan, Robinson, *Olynthus* V, no. 267, lev. 120, B tarafı, no. 268, lev. 121, A tarafı, no. 269 (oinokhoe); Atina'da, Schefold, *Untersuchungen*, no. 341; Leningrad'da, Schefold, aynı eser no. 461 ve 462; Madrid'de, Schefold, aynı eser no. 519 (iki grifon arasında ilâhe başı); Stuttgart'ta, Schefold, aynı eser, no. 569, lev. 25; Vogell koleksiyonunda, Schefold, aynı eser no. 573.

²⁶ Moskova'da, Schefold, *Untersuchungen*, no. 532 (A tarafı) ve no. 536; Çamköy pelikesi.

²⁷ Leyden'de, Schefold, *Untersuchungen*, no. 507 (beyaz grifon başı); Moskova'da, Schefold, aynı eser no. 532 (B tarafı, grifon protomu).

ve yuvarlak yanakları ile bizim pelikedeki ilâheye yaklaşmaktadır. Atina pelikelerinin arka tarafındaki mantolu figürler ise, sanki aynı ressam elinden çıkmış kadar bizimkine benzemektedir.

Mylasa'da, bu 4 üncü asır sonu peliklerinden daha eskiye, Mausollos zamanına tarihlenen bir Attika vazosu daha bulunmuştur²⁸. Bu atlı bir Arimasp'ın bir grifonla mücadelesini tasvir eden Kerç üslûbunda bir pelikedir. Üzerindeki sahnenin bir benzeri Lenin-grad'da bir pelikede de tasvir edilmiştir²⁹. Vaktiyle Milâslı bir Rum doktorun elinde bulunan bu vazonun şimdi nerede olduğu bilinmiyor.

Balavca kanalında ve Zeus Osogoa mabedinin bulunduğu Güveçli Kuyu mevkii yakınlarında son senelerde açılan hendekte siyah sırlı Attika vazo kırıkları meydana çıkmıştır. Bunlar arasında M. Ö. 5 inci asra çıkan stampalı iki parça vardır (lev. XCIV, a). 4 üncü asrın sonuna tarihlenebilen bir parçadan başka (lev. XCIV, b), çoğu Hellenistik devire ait rulet ve stampa palmetlerle süslü tabak kırıklarıdır (lev. XCIV, c-d).

3 üncü asra tarihlenen ve kilinde tektük mika parıltuları görülen kırık pyksis (No. 4, lev. XCIV) de Attika'dan ithal edilmiş olmalıdır. Mezar yakınında kanal içinde bulunan bir batı yamacı amphora veya kantharosunun boyun kısmına ait küçük bir kırık da (lev. XXI, f), Anadolu'ya değil Attika'ya izafe edilmelidir. Bu parça madenî parlaklıkta bir sırla örtülü olduğu için, batı yamacı vazolarının ilk örneklerinden değildir³⁰.

KIRMIZI SIRLI VE SADE VAZOLAR

Attika vazoları dışında kalan vazoları, katalogda kırmızı sırlı ve sırsız olarak ayırmış olmamıza rağmen, bu tasnifin emin olmadığını söylemeliyiz. Çünkü üçü müstesna (No. 24, 25, 30), bütün bu vazolar aynı kilden yapılmıştır ve bazan sır ancak vazonun kulpunda, ağız kenarında veya boynunda kalmıştır; öyleki bugün sırsız olanların vaktiyle sırlı olmadığına katî bir kanaat getirmek mümkün değildir. Bu yüzden bütün bu vazoları bir arada gözden geçireceğiz.

²⁸ F. Winter, *Ath. Mitt.* XII, 1887, s. 376 ve lev. XI = Schefold, *Untersuchungen*, no 541.

²⁹ Schefold, *Untersuchungen*, no. 422 = S. Reinach, *Antiquité du Bosphore Cimmerien* (1892), lev. LVIII, 1-2.

³⁰ bk. H. Thompson, *Hesperia* III, 1934, s. 440.

Sırlı veya sırsız olsun, bu vazoların kili çok mikalı ve az çok kumcukludur. Pişme derecesine göre renkleri açık kiremit kırmızısı veya sarımsı pembedir. Yalnız bir küçük tabak kül rengindedir (No. 29). Bazan fırın harareti iyi ayarlanmamıştır. Meselâ, zaten pek dikkatsizce yapılmış olan stannosun bir kısmı sarımsı pembe, bir kısmı açık kiremit rengidir (No. 6). Nitekim vazoların hepsi aynı işçilikte değildir. Hydria (No. 20), pelikler (No. 7—15), ağız kenarı içe dönük kâse (No. 17), sivri dipli fincanlar (No. 18-19) öbür vazolardan çok daha üstündür. Cidarlar klasik Yunan keramiğine uygun olarak kalındır.

Katalog şekle göre tertip edilmiş olduğundan, her bir şekil üzerinde burada ayrı ayrı durulmayacaktır. Tarsus ve Antakya'da pek az rastlanmasına karşılık, kapalı şekiller Atina agorasında olduğu gibi, burada ekseriyeti teşkil eder. Biri kemik mahfazası olarak kullanılmış (No. 5) iki hydriadan başka, şekiller hep küçüktür. Pelikeler, bu devirde gündelik hayatta işgal ettikleri yere muvazi olarak, mezarda en çok bulunan vazo şeklidir. Dokuz pelikeden altısı torba biçimindedir (No. 7-13). Birisinin gövdesi kaideye doğru hafifçe sarkıktır (No. 13). Diğerlerinden daha küçük olan No. 14-15 yumurta biçimindedir. Bu pelikeler geç kırmızı figürlü pelikelerden boyunlarının dar, bunun neticesi olarak da gövdenin daha dolgun ve ağızın onlara nisbetle daha dar olması ile ayrılırlar. Şekil bakımından bu farklara dayanarak bu pelikelere nisbî bir tarih verilebilir. Atlı pelike (No. 1) 330-320 arasına tarihlendiğine göre, bunları hiç olmazsa 3 üncü asra koymalıyız. Fakat mezarın ikinci odasının el değmemiş sol yatağı altında cesedin göğsü üzerinde bu pelikelerden bir tane bulunmuştur (No. 11). Eğer bu, mezarın son definelerinden biri ise pelikelerin tarihi 2 nci asra kadar iner. Madenî vazolar tesirlerini bu keramikte yalnız ayaklı hydria (No. 20) üzerinde göstermiştir. Umumî şeklinden başka, kulpların etrafını süsleyen festonlar dahi tunç hydriaları hatırlatıyor. Her devirde rastlanan ve pek kullanışlı bir kap şekli olan yuvarlak çukur kâseler, burada, henüz madenî bir profil iktisap etmemiştir. Meselâ Tarsus kazısında bulunanlarla karşılaştırınız³¹. Vazoların dipleri, yassı olan No. 14 müstesna, ya konveks veya mahrutîdir. Nadir bir vazo şekli de sivri dipli, kulpsuz küçük fincanlardır. Bunların ne için kullanıldıkları belli

³¹ *Excavations at Gözli Kule, Tarsus I, res. 180.*

değildir. Yunan keramiğinde bu şekle pek erken bir devirde, ta geometrik devirde rastlanır. Fakat bunlar bizimki gibi 0.055 m. boyunda küçük fincanlar değil, 0.13 - 0.21 m. arasında değişen pyksislerdir ³². R. Young bu pyksis şeklinin belki yumurta taklidi olarak meydana çıktığına işaret ediyor ³³. Lindos'ta akropolde bulunan, içi dışı kırmızı sırlı, gövdesi yuvarlak, dibi sivri kırık parça belki bizim fincanlar tipinde bir kaptır ³⁴. Kıbrıs'ta Marion mezarlığında, Kıbrıs klasik II devrinin ortasına tarihlenen, bu biçimin iç tarafı kıvrılmış geniş kenarlı bir örneği bulunmuştur ³⁵.

Vazolar üzerindeki sır Miss F. Jones'un Tarsus'ta geç Hellenistik parçalarda işaret ettiği gibi kolayca aşınabilen bir cinstendir. Bazı hallerde bir nevi boyayı andırmaktadır. H. Thompson, Hellenistik devirde siyah sır kalitesinin bozulma faktörlerinden birini boyadan yapılan kısıntı olarak gösterir ³⁶. Herhalde kırmızı sır da aynı hasislikle kullanılmıştır. Tabii, bu vazoların mezarda daima su ve tahrip edici organik maddelerle temas halinde olması, sırın bozulmasını kolaylaştırmıştır. Boyası en sağlam olarak muhafaza edilmiş vazo, ikinci odanın sol ölü yatağı altındaki boşlukta bulunan pelikedir (No. 11). Bu pelikenin sırası, kahverengiye çalan koyu sıcak bir kırmızılıktadır. Diğer vazolar üzerindeki sır mercan kırmızısı ile kahverengiye çalan bu kırmızı arasında değişir. Bu sıranın parlaklığı azdır. Tarsus keramiğinin aksine, sır vazoları tamamıyla örter. Ağız kenarı içe dönük kâsenin (No. 17) yalnız içi ve dış tarafının ağız kenarı değil, her tarafı boyanmıştır. Bu itibarla bu kâse kısmen boyanmış olanlardan belki daha eskidir. Esasen profili de aynı şeyi göstermektedir. Gerek Atina'da, gerek Tarsus'da zamanla profillerin daha köşeli bir şekil aldığı müşahade edilmiştir. Mylasa doğu Akdeniz bölgesi zevkine uyarak, Atina'nın aksine, kırmızı sırası siyaha tercih etmiştir.

Kapalı mezar gruplarının Hellenistik keramiği kronolojisindeki ehemmiyeti A. Westholm tarafından ısrarla belirtilmişse de ³⁷, bu-

³² Misaller için bk. *Corpus Vasorum Antiquorum* Grèce 1, lev. 1, no. 8; *CVA* Cambridge 2, lev. XV, 6.

³³ *Hesperia* XVIII, 4, 1949, s. 285.

³⁴ Blinkenberg, *Lindos I. Les Petits Objects*, no. 3161.

³⁵ *Swedish Cyprus Expedition* II, lev. CXXXVI, 7 (34 no. lu mezar).

³⁶ *Hesperia* III, 1934, s. 430.

³⁷ *Temples of Soli* (Stockholm, 1936), s. 1 ve 14.

nun gibi uzun zaman kullanılmış bir mezarda her parçaya kat'î tarih vermek mümkün olmuyor. Mezar, eserler yerlerinden oynatılmadan tetkik edilmiş olsaydı, muhakkak kronoloji hususunda daha fazla deliller elde edilebilecekti.

Küçük amphoralar arasında No. 24 ve 25 hayret edilecek derecede bugün Aydın'da imâl edilen testilere benzemektedir. Bunların kili öbür vazolardan daha az mikalı ve daha az kumcukludur; fakat fazla olarak kiremit kırıkları ihtiva ederler. Dış satuh ilk bakışta astar gibi görünen soluk saman rengindedir. Fakat bu renk farkı vazunun astarlı olmasından değildir. Bu, pişme neticesinde kilin aldığı bir renktir. Nitekim fırında vazoların birbirlerine temas eden yerleri kırmızı kalmıştır. Aynı kırmızı lekeler bugünkü Aydın testilerinde de görülür ve fırından bu şekilde çıkan parçalara "güllü" ismi verilir. Bu iki antik vazo ile bugünkü testilerin aynı mal oluşu herhalde bir tesadüf eseri değildir. Plinius'tan Trallesin bir çömlek merkezi olduğu biliniyor (*Nat. Hist.* 35, 160). Kil o gün de, bugün de aynı olduğuna göre, bu malzemededen elde edilen neticenin farksız oluşu tabiîdir. Şu halde Tralles çömlek merkezine, ihtiyat kaydiyle bir izafe yapmağa cesaret ediyoruz. Bu atölyenin Plinius'un yaşadığı devirde, M. S. 1 inci asırda faaliyette olduğu katî gibidir. Plinius Tralles'i Samos, Bergama, Arretium ve diğer İtalya ve İspanya merkezleri meyanında sayıyor. Fakat Tralles'in, mahallî çömlek merkezlerinin türediği Hellenistik devirde faaliyet göstermemiş olması için hiç bir sebep yoktur.

Amphoralardan ikisinin Aydın testilerine göze çarpacak derece de benzemesi, geri kalan vazoların bugün bu dolaylardaki başka çömlek merkezlerinin malları ile bir münasebet gösterip göstermediği meselesini akla getirmektedir. Gerçekten bunlar Aydın'ın birkaç kilometre batısında demiryolu üzerinde, şimdi İncirlioiva ismi verilen Karapınar'da yapılan testilere yaklaşıyor. Fakat tam bir benzeş küçük kâse şeklindeki kandillerle (No. 41-46) Çine'de Akçaova çömlekleri arasındadır. Bir Çine çömleği ile bu kandilleri yanyana getirince, mal itibariyle bunlar birbirlerinden güç ayrılır. Acaba antik çağda burada da bir çömlek merkezi varmış idi? Akçaova'da bugün satıhta hiçbir antik kalıntı yoktur ve burası Alabanda'ya bir veya iki saatlik bir mesafedir. Fakat, Tralles çömleklerinin imâlinde hem bugünkü şehrin cenum doğusundaki ocaklar, hem de pek uzak olmyan Karapınar ocaklarının kullanılmış olması mümkündür.

Mylasa mezarı içinden çıkan keramiğin komşu şehirlerdeki çömlek atölyelerine izafe edilmesi, Mylasa'da keramik yapıp yapılmadığı meselesini ortaya atmaktadır. Mylasa'da çömlekciliğe elverişli iyi kil yoktur. Bugün Sodra eteklerinden çıkarılan kilden pek makbul olmıyan ve çabuk kırılabilen, koyu kırmızı testiler yapılmaktadır. Antik devirde bu kilin çömlek imâlinde kullanılmadığı, fakat bundan tuğla yapıldığı anlaşılıyor. Mezar yakınında bulunan kuyuda (yk. bk.) kullanılan tuğlaların kili Milâs kiline çok benzemektedir. Milâs bugün testiden başka bütün çanak çömlek ihtiyacını Çine'den temin eder. Fakat antik devirde tekml kaplarını komşu şehirlerden, bilhassa Tralles'den getirtmiş olsa gerektir.

İĞ ŞEKİLLİ KOKU ŞİŞELERİ

İkisi Atina agorasında bulunanlar gibi oldukça ince cidarlıdır³⁸ (No. 33 ve 34). No. 33 H. Thompson'un barut renklilerden sonra ortaya çıktığını tesbit ettiği kül renkli olanlardandır. No. 36-39 sade ve kırmızı sırlı vazolarımızın çoğunun yapılmış olduğu açık kiremit kırmızısı mikalı kilden yapılmıştır. Bunların duvarları 0.0025 m. olan ilk iki şişeden bir misli daha kalındır. Tezyinat olarak bir parçada (No. 38) donuk kırmızı üç şerit ile kırmızı boya kalıntıları vardır. Aynı boya kalıntıları No. 39 da da görülür. H. Thompson'un şekle ve tekniğe göre tarihleme kıstasının bu parçalara tatbiki oldukça güçtür. İhtimal, kül renginde olan No. 33, karnı şişkin fakat ağız kenarı yuvarlak No. 34, omuzu belirtilmiş No. 35 3 üncü asra, ağız ve kaide genişliği karın genişliğine yakın No. 39 ve iççiliği dikkatsiz No. 40 2 nci asra tarihlenebilir.

Tarsus kazısında müşahede edildiği gibi³⁹, başka başka yerlerde bulunan koku şişeleri birbirlerinden az çok farklıdır. Kil değişikdir. Hattâ doğu Akdeniz'in köşeli profilleri Ege'de pek görülüyor. Fakat, Atina'da bulunanlar gibi ince cidarlı, barut renkli ve onlardan sonra ortaya çıkan kirli kül renkli olanlar herhalde tek bir merkezden çıkmış ve bütün Akdeniz piyasasına sürülmüştür.

Umumiyetle bu şişelerde bezeme az kullanılmıştır. Fakat bezemeli olanlar da vardır. Barut renkli şişeler üzerinde üzerindeki üç beyaz ince çizgi diğerlerinde kalındır ve rengi, daha çok, bizim No. 38 de

³⁸ *Hesperia* III, 1934, s. 472.

³⁹ F. F. Jones, *Tarsus* I, s. 171.

olduğu gibi kırmızıdır. Bazan çizgiler üçten fazla olup sık tertiplenmiştir. Siyah sırlı ve bizim No. 38-39 gibi kırmızı sırlı olanlar da görülür. Myrina'da bulunan siyah sırlı iki şişe (İstanbul Müzesi, env. 2129) ile Kyme'den gelmiş kırmızı sırlı bir şişenin (İstanbul Müzesi, env. 2203) üzerinde kazılmış süsler vardır ⁴⁰. Batı yamacı üslûbunda bezenmiş olanlar daha çoktur ⁴¹. Makridi'nin 1908 da Kara Samsun'da yaptığı kazıda bulunan şişeler oyulmuş ufkî, şakuli veya diagonal çizgilerle süslüdür (İstanbul Müzesi, env. 4778-4782). İkisinin boynunda ve omuzunda ufkî çift çizgiler sarı bir boya ile doldurulmuştur. Ankara civarında Galatlara ait Karalar A tümülüsünde bulunan bir parça üzerine boya ile bitkiler resmedilmiştir ⁴². Batı yamacı üslûbunda bezenmiş şişelerde beyaz boyalı kuşlar, Compiègne'deki bir parçada ise grifon, kanatlı at ve bir tavşan (?) tasvir edilmiştir ⁴³. Tek bir misalde boynun üst tarafında kabartma bir bilezik vardır ⁴⁴. Samaria kazısında bulunmuş, omuzu dillerle süslü bir misal kalıpla yapılmıştır ⁴⁵.

Son senelerde Kadıköy'de ve Beyazıt'te bulunan dört mezar steli üzerinde (İstanbul Müzesi, env. 4845, 5001, 5054 ve 5055), başka adak eşyası arasında iç şekilli şişe tasvirleri de vardır.

KANDİLLER

Muhtelif yerlerde bulunmuş kandillerin birbirlerinden az çok değişik olması yüzünden, Mylasa kandillerini etraflıca incelenmiş Korint veya Tarsus kazılarının sınıflandırma sistemine doğrudan doğruya uydurmak mümkün olmamıştır. Fakat bu iki mühim serinin tipleri ve grupları ile eşitlikler veyahut benzerlikler kaydedilmiştir. Burada umumî bir şekilde, kandiller çarkta yapılmış üstü açık olanlar, çarkta yapılmış kapalı kandiller ve kalıpta yapılmış kandiller

⁴⁰ İstanbul Arkeoloji Müzesindeki malzemeyi tetkik etmek imkânını veren Müze idaresine teşekkür ederim.

⁴¹ Olbia'dan, *Arch. Anz.*, 26, 1911, s. 227, res. 34; Berlin Şehir Müzesinde, Rostovtzeff, *Social and Economic History of the Hell. World I*, lev. LXVII, 3; İstanbul Müzesinde Assos'tan (env. 2316), Rodos'tan (env. 2068 ve 2071) ve kayıtsız altı şişe.

⁴² *Türk Tarih ve Arkeologya Dergisi* II, 1933-1934, s. 124 de lev. 13, şek. 19 a.

⁴³ *CVA France* 3, Musée de Comiègne, lev. 30, no. 22.

⁴⁴ *CVA Pologne* 3, Varsovie, Musée Archéologique d'Etat, tek lev. 1.

⁴⁵ Reisner, Fischer, Lyon, *Harvard Excavations at Samaria I*, s. 301, res. 178, 18.

olmak üzere üç başlık altında toplanmıştır. Kırıklar kataloğa alınmamıştır.

Çarkta yapılmış üstü açık kandiller, şekillerinden dolayı bir taraftan 6 ncı asırdan 4 üncü asrın sonuna kadar devam etmiş Korint Tip IV kandillerine, öbür taraftan 2 nci ve 1 inci asırlarda imal edilmiş Tarsus Grup VIII kandillerine bağlanmıştır. Bunlar ucuz kandil ihtiyacını karşılamak maksadiyle gelişi güzel imal edilmiş Tarsus Grup VIII kandillerinden çok daha üstün bir işçilik gösterirler. Korint Tip IV den misaller Atina agorasında geç kırmızı figürlü ve ilk Hellenistik vazolarla bir arada bulunmuştur ⁴⁶. Üstü açık altı Mylasa kandili arasında, yayvan ve geniş şekillerden kapalı ve derin şekillere doğru bir inkişaf vardır; başka bir deyişle, bunlar kendi aralarında bir tekâmül gösterirler. Korint Tip IX a giren pek acemice yapılmış No. 47 üstü açık olanların kilindendir. Sanki bu kandil yerli bir atölyenin kapalı kandil nevinde yaptığı bir denemedir. Bu sebeplerden dolayı No. 41-46 yi Tarsus Grup VIII ile 2 nci asra indirmeyip 4 üncü asrın sonuna veya 3 üncü asrın başına koymağı tercih ediyoruz.

Korint Tip XIX ve Tarsus Grup VI dan olan No. 53 ve 54 burun uçlarının yuvarlak bir şekilde iki tarafa dönüp çengellenmesi bakımından "Knidos" kandilleri (Korint Tip XIII) tesiri gösterirler. No.50, 51 ve 56 pek rastlanmıyan bir şekilde bezenmiştir.

⁴⁶ *Hesperia* II, 1933, s. 197.

K A T A L O G

I. KERAMİK

A. Kırmızı figürlü geç Attika pelikeleri

1. Ağız kenarı dışarıya devrik; üzerinde yumurta ve nokta şeridi. Kaide halka şeklinde ve silmeli. Kulpların ortasında bir dirsek; iç taraflarında buna karşılık bir oyuntu; dirseğin iki yanlarında birer oluk. Her iki kulp da kopmuş olup sonradan yapıştırılmıştır. Kil pembedir. Ayarlı bir fırında pişirilmediği için, sır kısmen kırmızı kalmıştır. İçi gövdeye kadar siyah sırla örtülüdür. Kaidenin altı boyasızdır. Vazonun sathı yer yer aşınmış ve çilli bir şekilde kireçlenmiştir. Sahneler, üstten ve alttan, bir yumurta ve nokta şeridi ile çevrilmiştir. Resimler gelişi güzel çizilmiştir. *Lev. LXXXIII.*

A. Ortada örtülü bir kadın başı, sağ; geri plânda sağda bir at başı, solda bir grifon protomu. Sahne siliktir.

B. Karşı karşıya duran mantolu iki figür. Birinin elinde ayna. Yk. 0.28 m., çap 0.163 m., ağız çapı 0.163 m.

H. Thompson, *Hesperia* III, 1934, s. 331-2, B 1 ve B 2 ve s. 427-9 daki benzerleri; İstanbul Müzesindeki pelike (env. 7160).

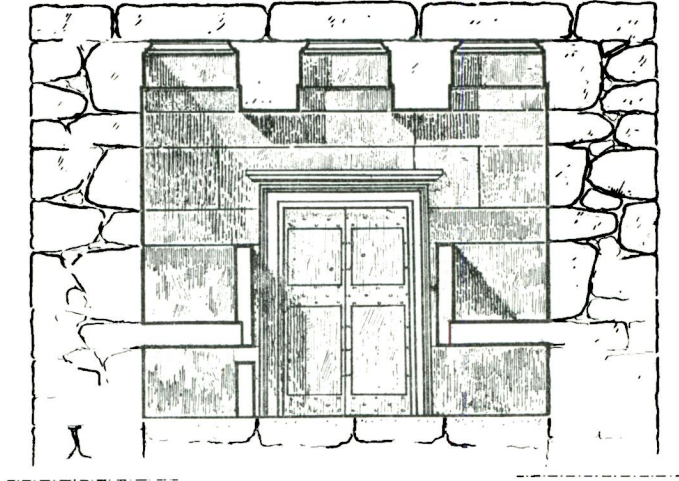
2. Yukarıki pelike şeklindedir. Omuza kadar üst kısmı ile kaide kısmı tamdır; fakat vazoyu tamamlayabilmek için gövdeye ait kâfi miktarda parça yoktur. Boynunda bir tarafta üç, bir tarafta iki yumurtadan ibaret bezeme şeridi. B tarafındaki mantolu figürlerden birinin çehresi korunmuştur. Gövdeye ait kırıklarda yumurta şeridinden parçalar ve elbise kıvrımları görülmektedir.

Kil pembe, sır parlak siyahtır. İç tarafı boyuna kadar boyanmıştır. Ağız kenarı devrik ve bezemesizdir. Kaidesi halka şeklinde olup profili oyuntuludur. Dibi hafifce konveksdir. Kulpların üstü yuvarlaktır.

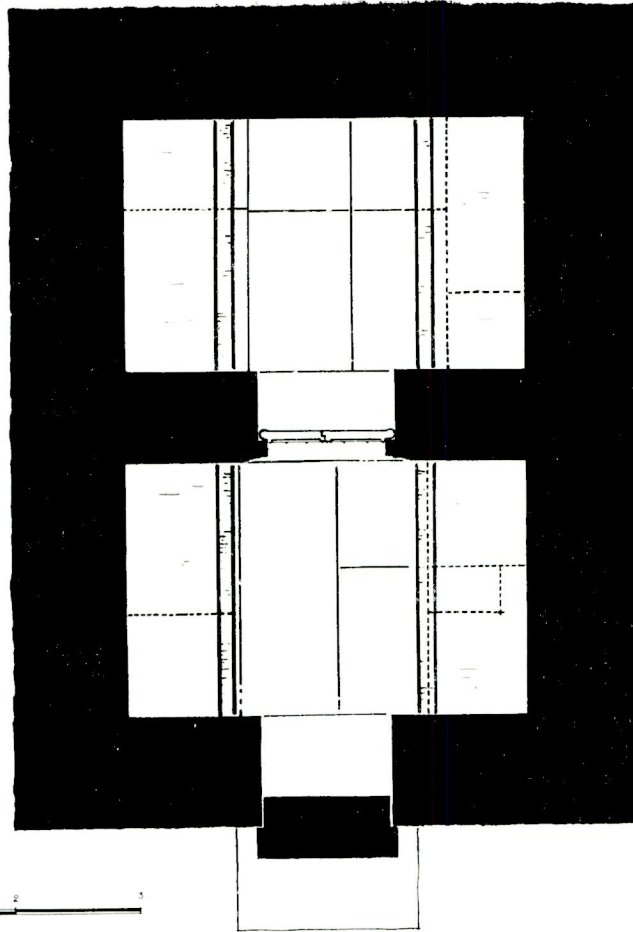
3. Küçük pelike

Ağız kenarı yakalık şeklinde. Kaide halka biçiminde. Kulpların üst sathı yuvarlaktır. Kil pembe, sır parlak siyahtır. İçi tamamıyla siyah sırla örtülmüştür. Elbise kıvrımlarını göstermek için

MYLASA HELLENİSTİK ODA MEZARI



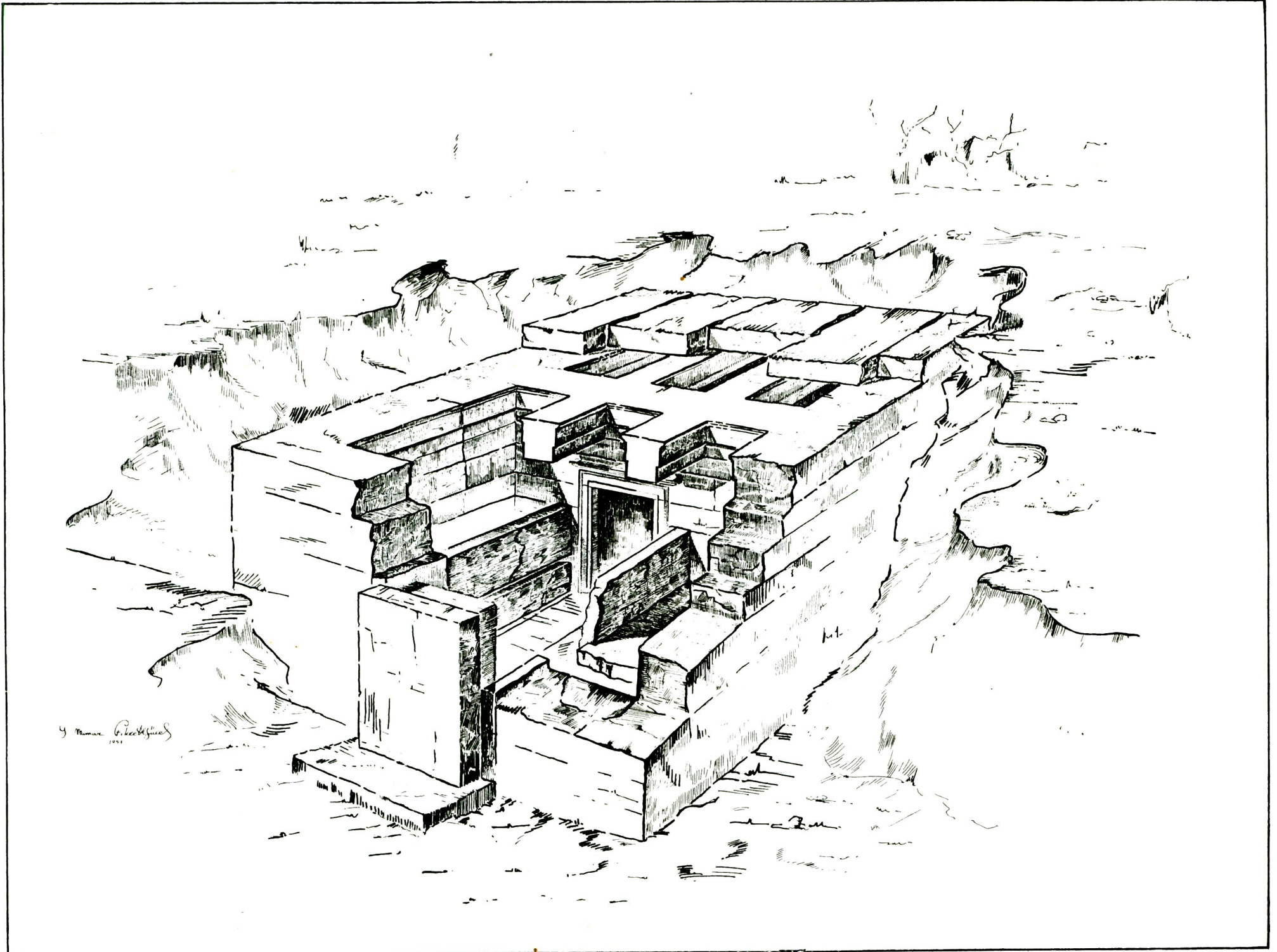
KESİT



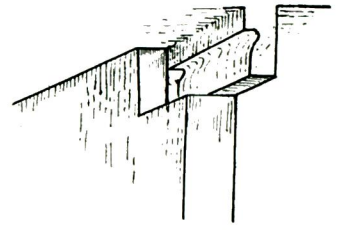
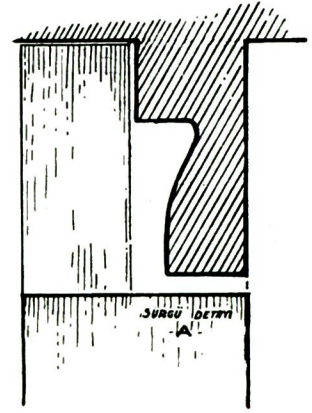
PLAN



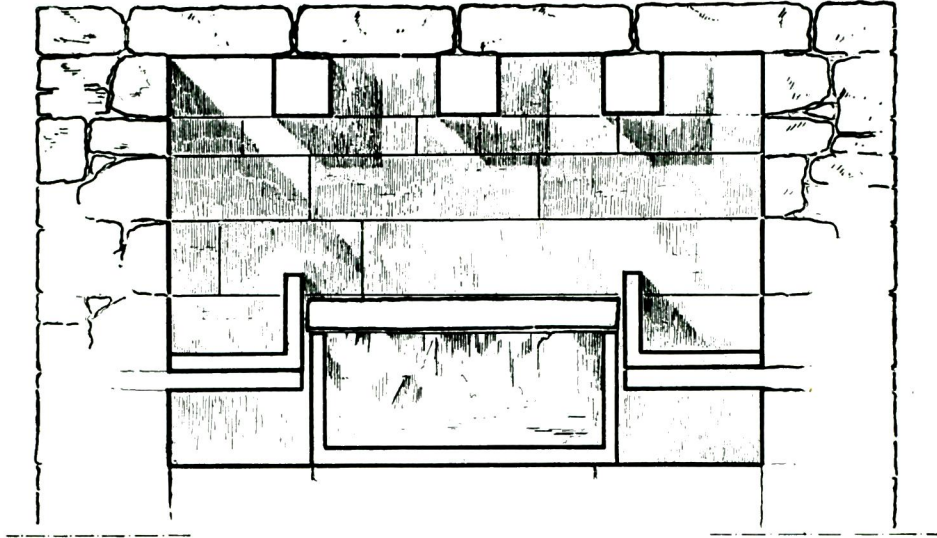
V. MİMAR FİKRET VÜCEL



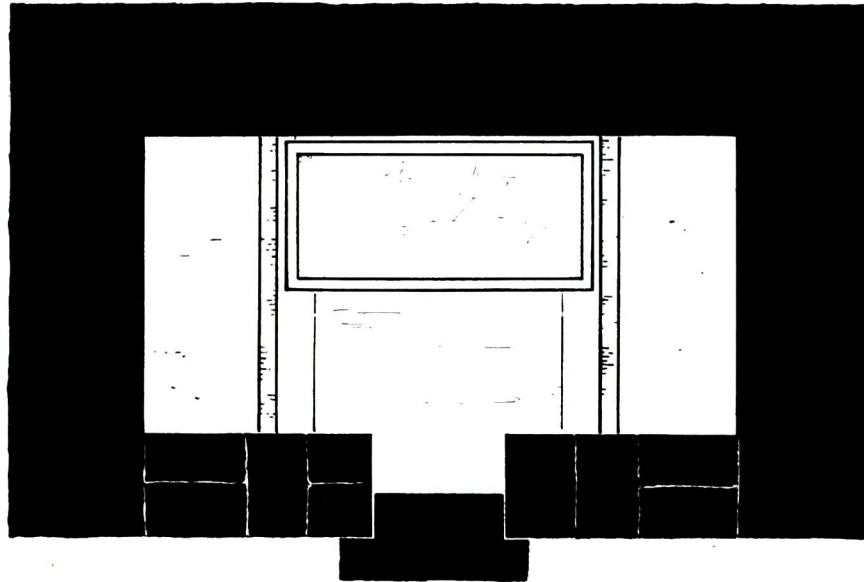
MYLASA HELLENISTIK ODA MEZARI
KAPISI



MYLASA (DAMLICIK) HELLENISTIK DDA MEZARI



KESIT



PLAN



Y M I M A R F İ K R E T Y Ü C E L



Mylasa, Orta okul mezarının tavan blokları.



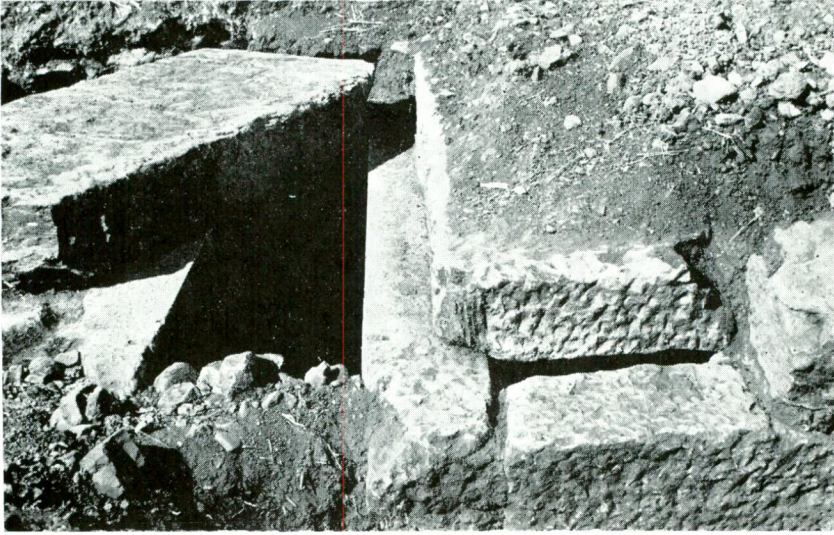
Mylasa, Orta okul mezarının tavan blokları.



Mylasa, Orta okul mezarının dış kapısı.



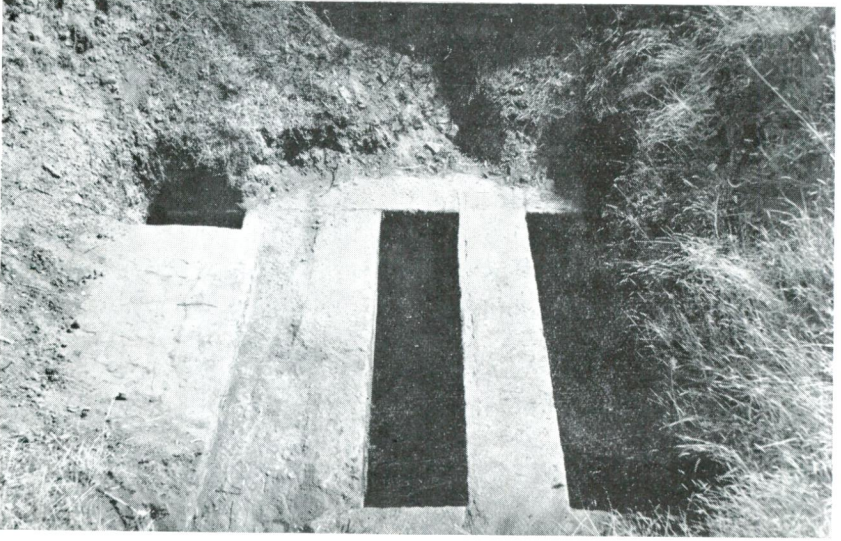
Alabanda mezarının doğu köşesi (duvardaki aralık yatak korkuluğunun yuvasıdır).



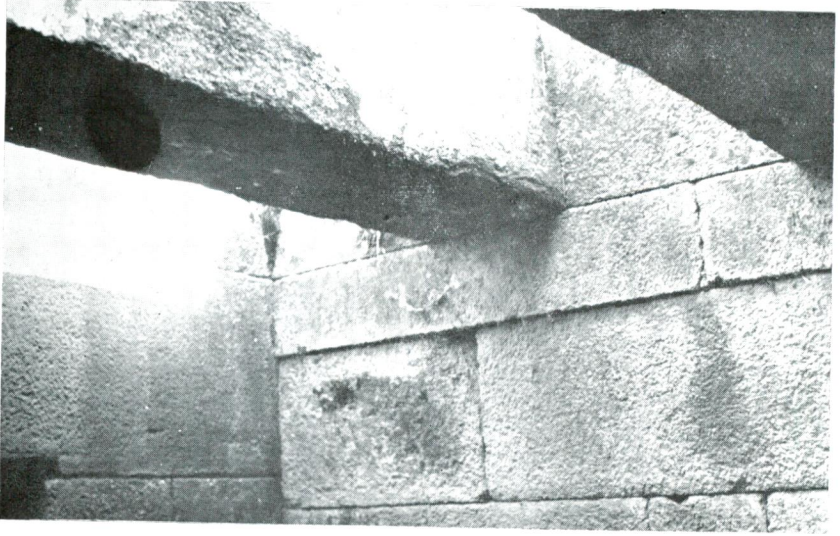
Mylasa, Damlaçık mezarı.



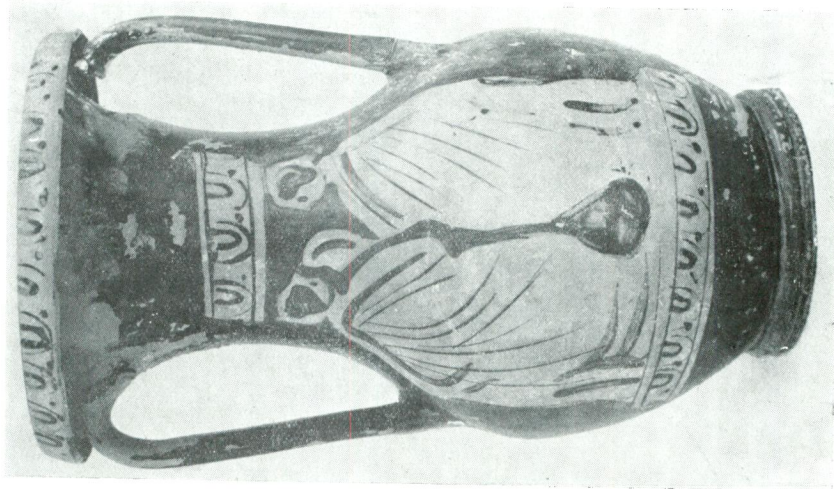
Mylasa, Damlaçık mezarının içten görünüşü.



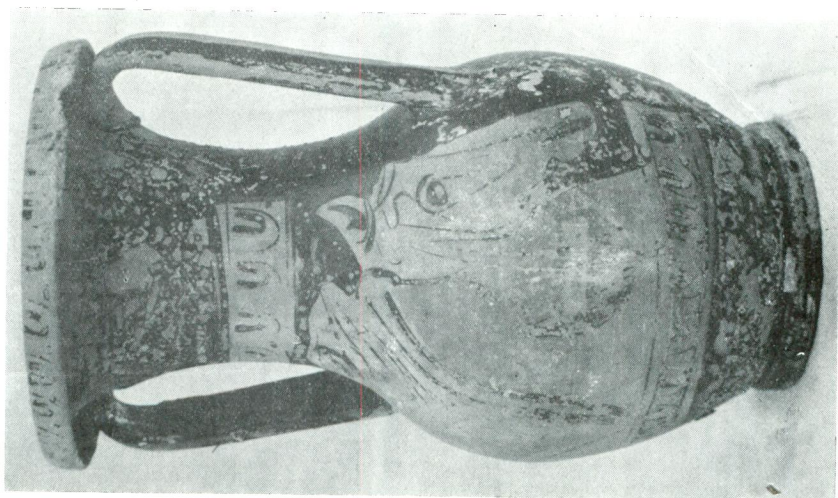
Alabanda mezarının üstten görünüşü.



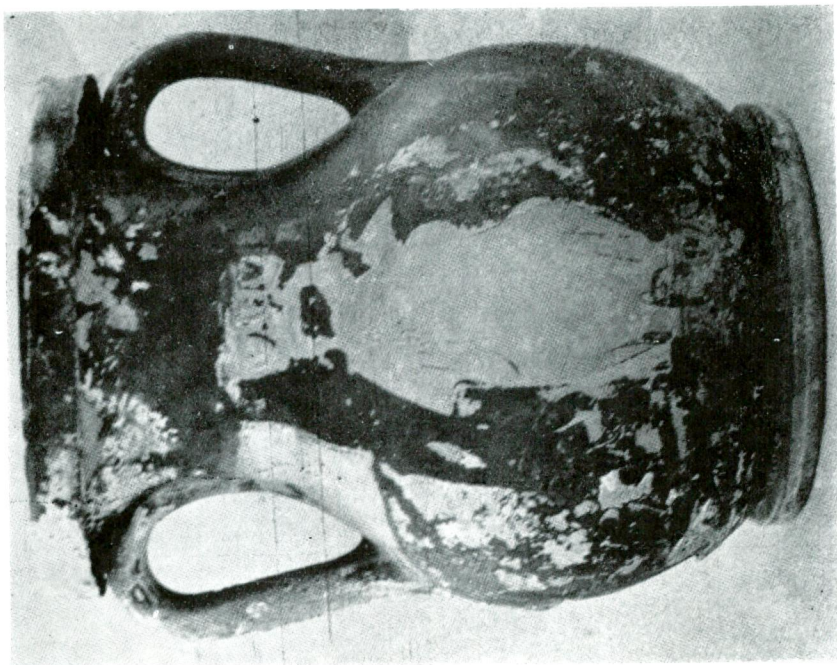
Alabanda mezarının duvar ve kirişlerinin içten görünüşü.



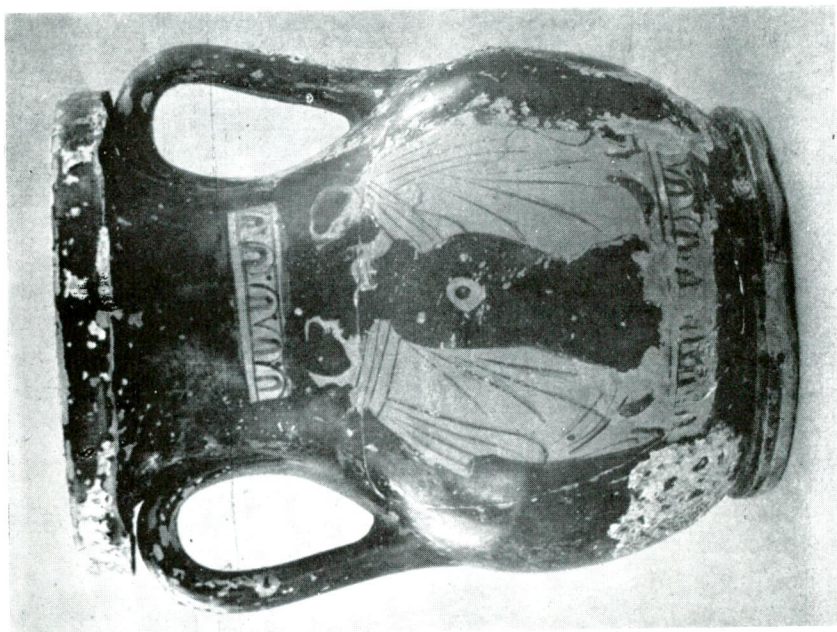
I



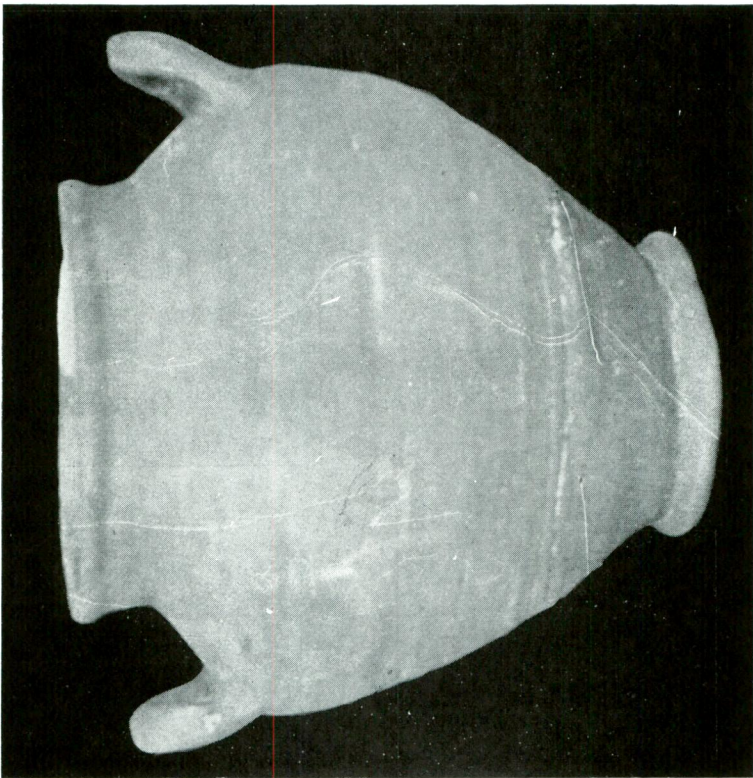
I



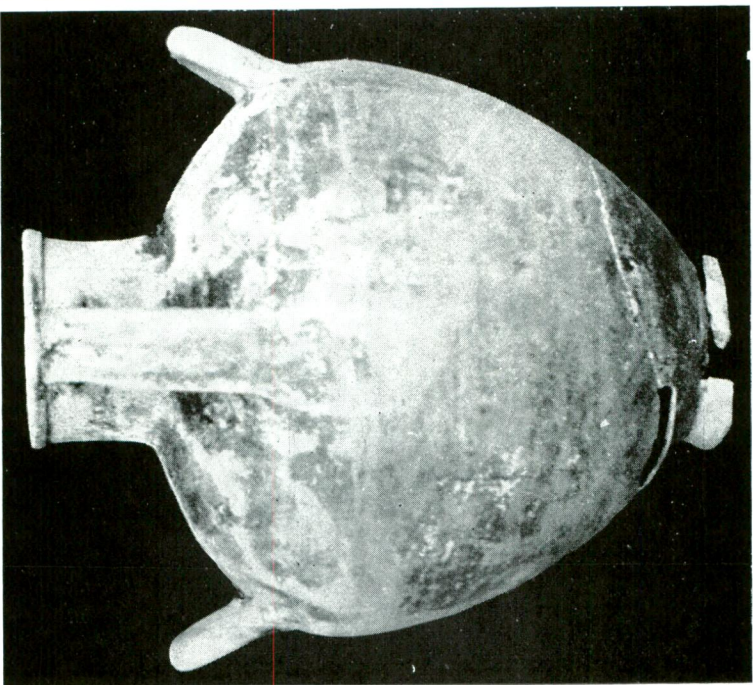
3



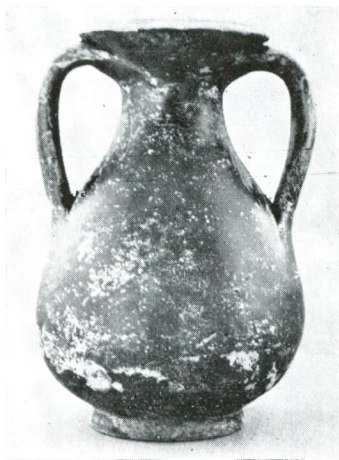
3



6



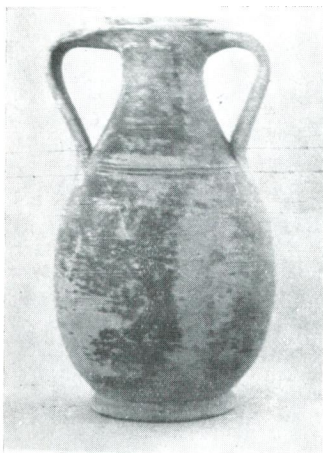
12



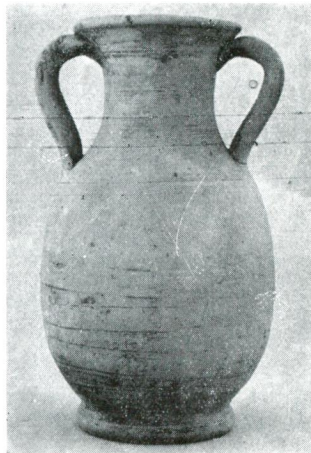
11



13



14



15



16



17

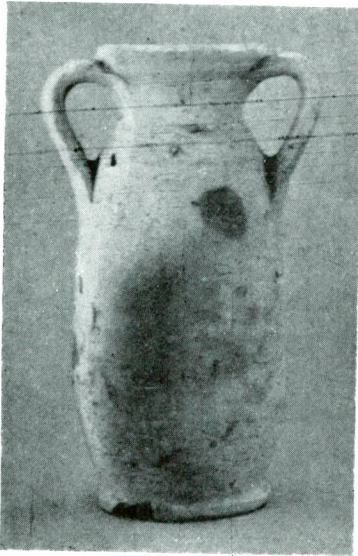




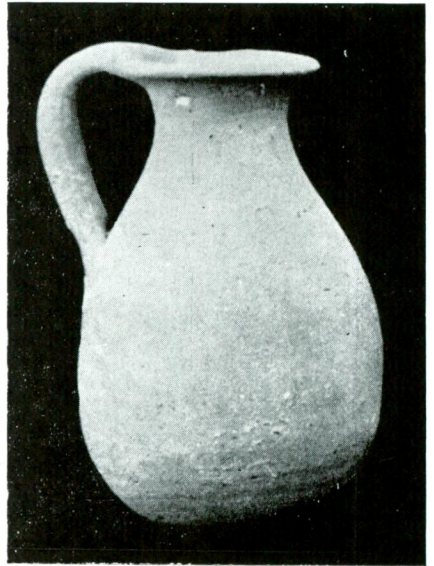
21



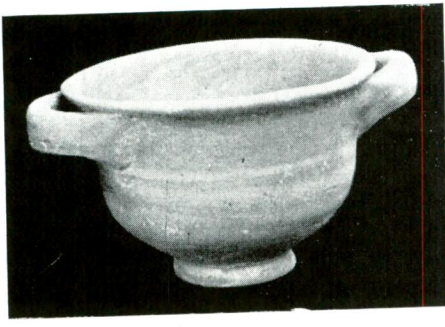
22



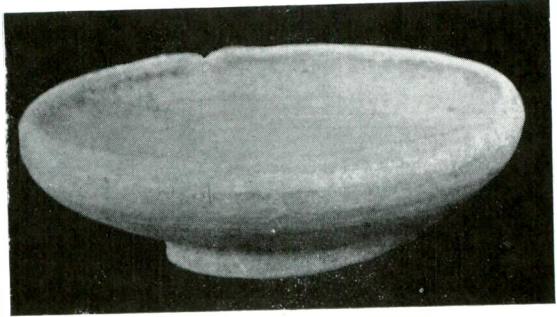
25



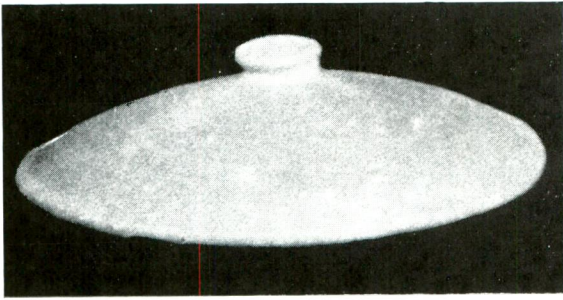
26



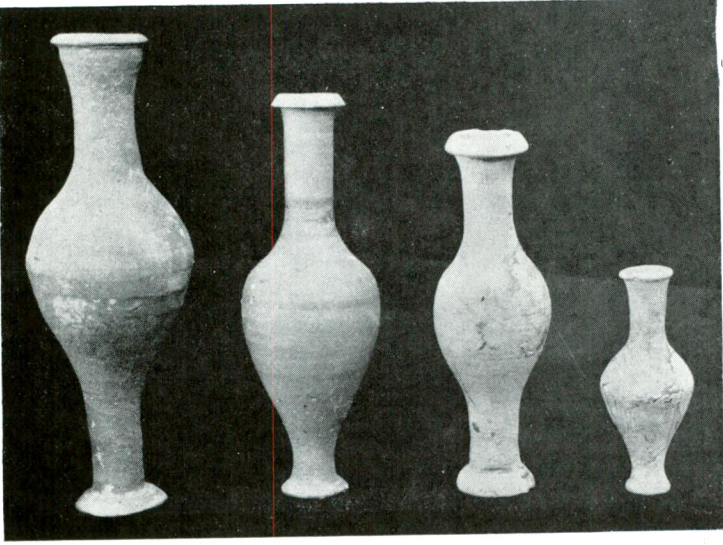
27



29



32

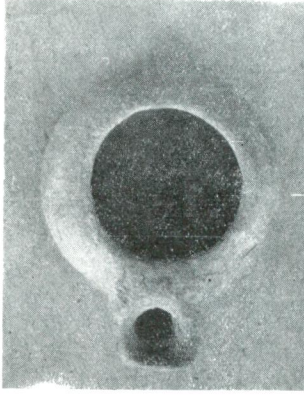


36

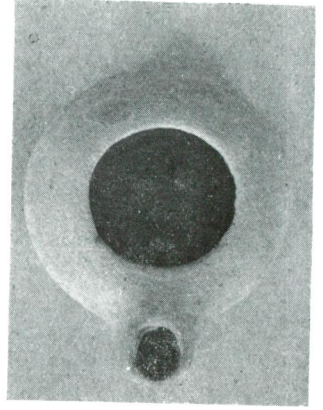
38

39

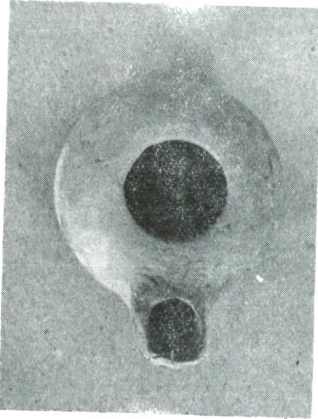
34



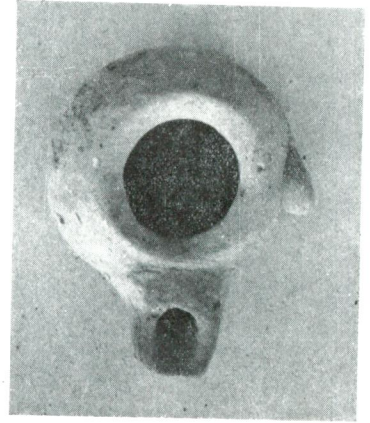
42



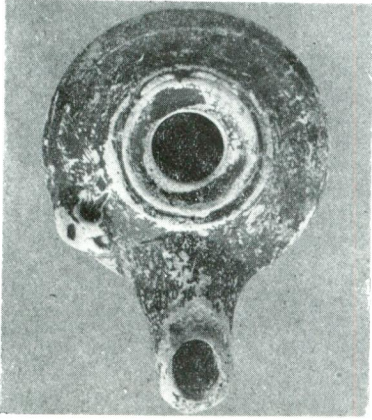
45



46



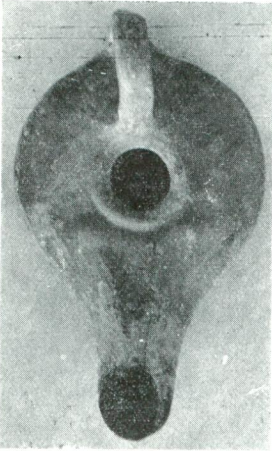
47



48



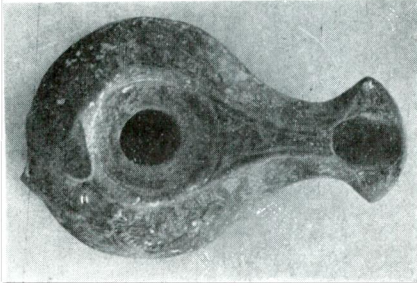
49



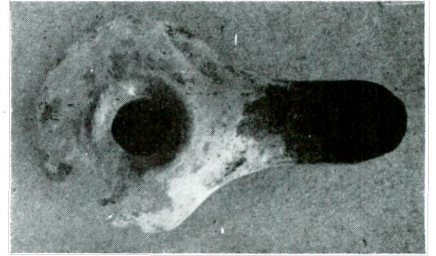
50



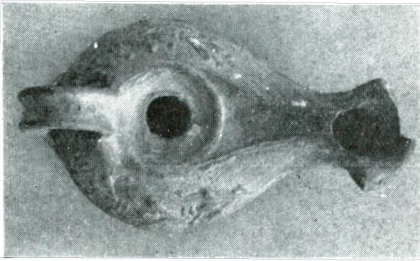
51



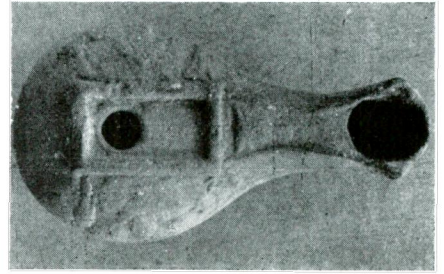
54



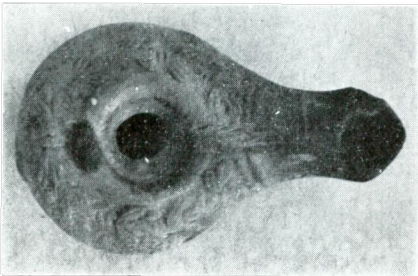
57



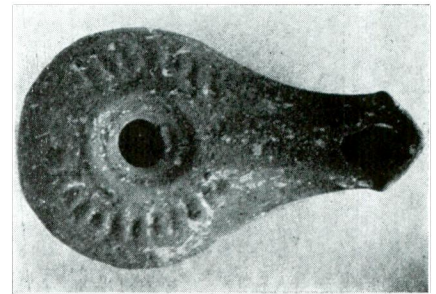
53



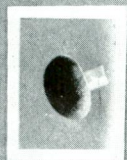
56



52



55



75



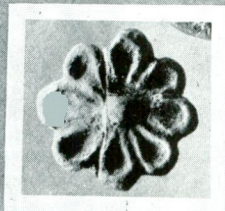
64



63



65



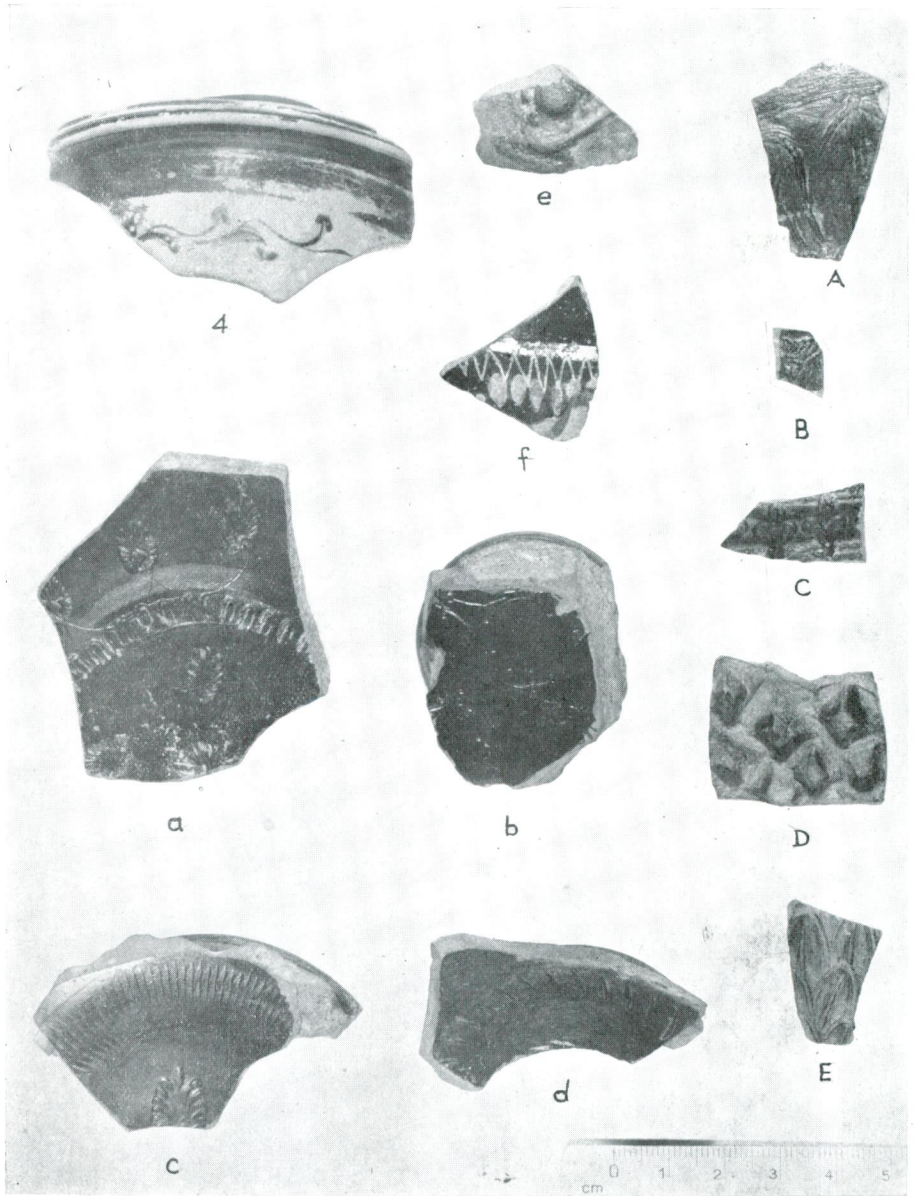
60

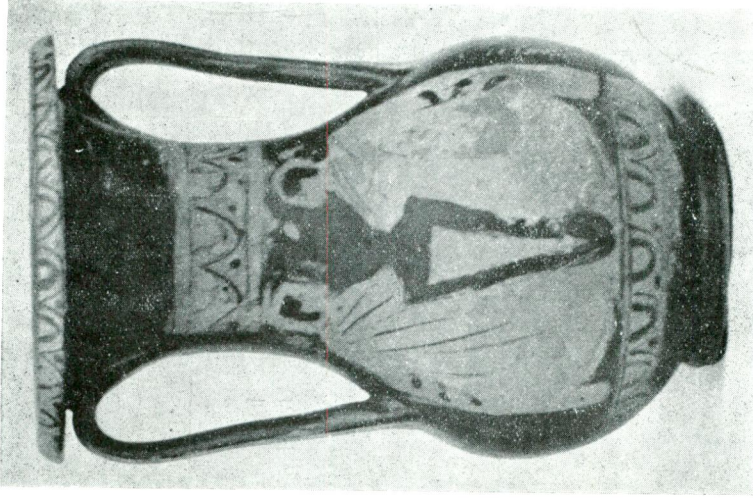


62

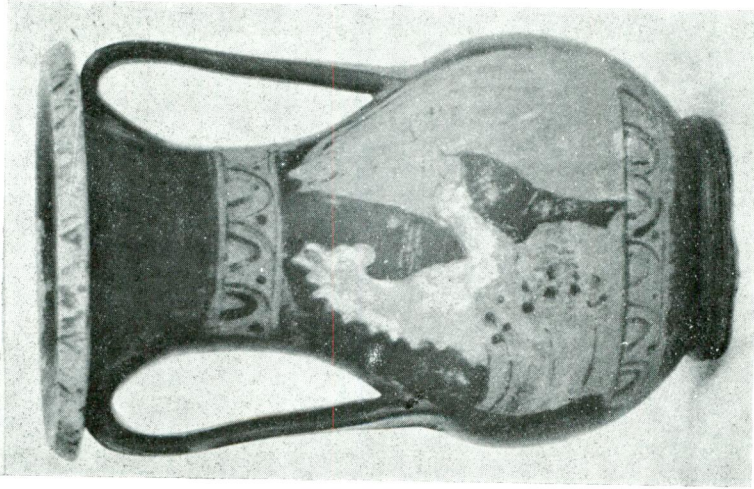


58

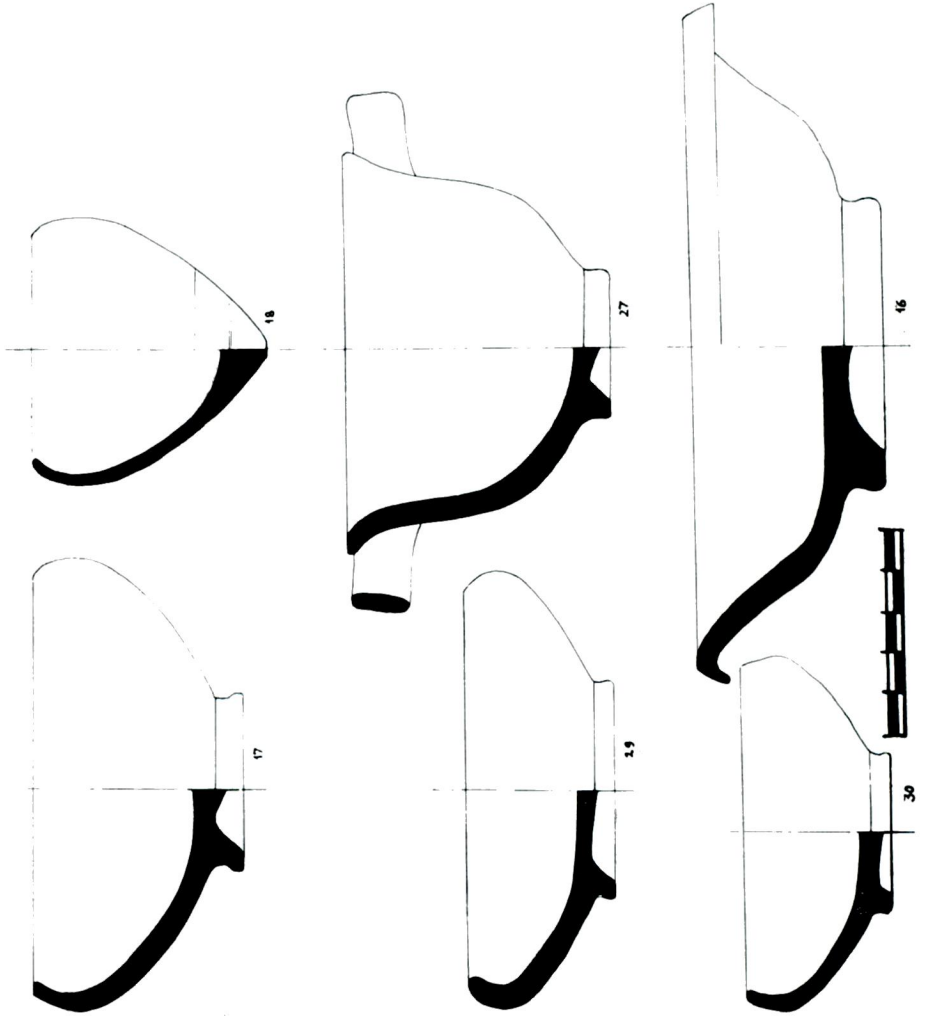




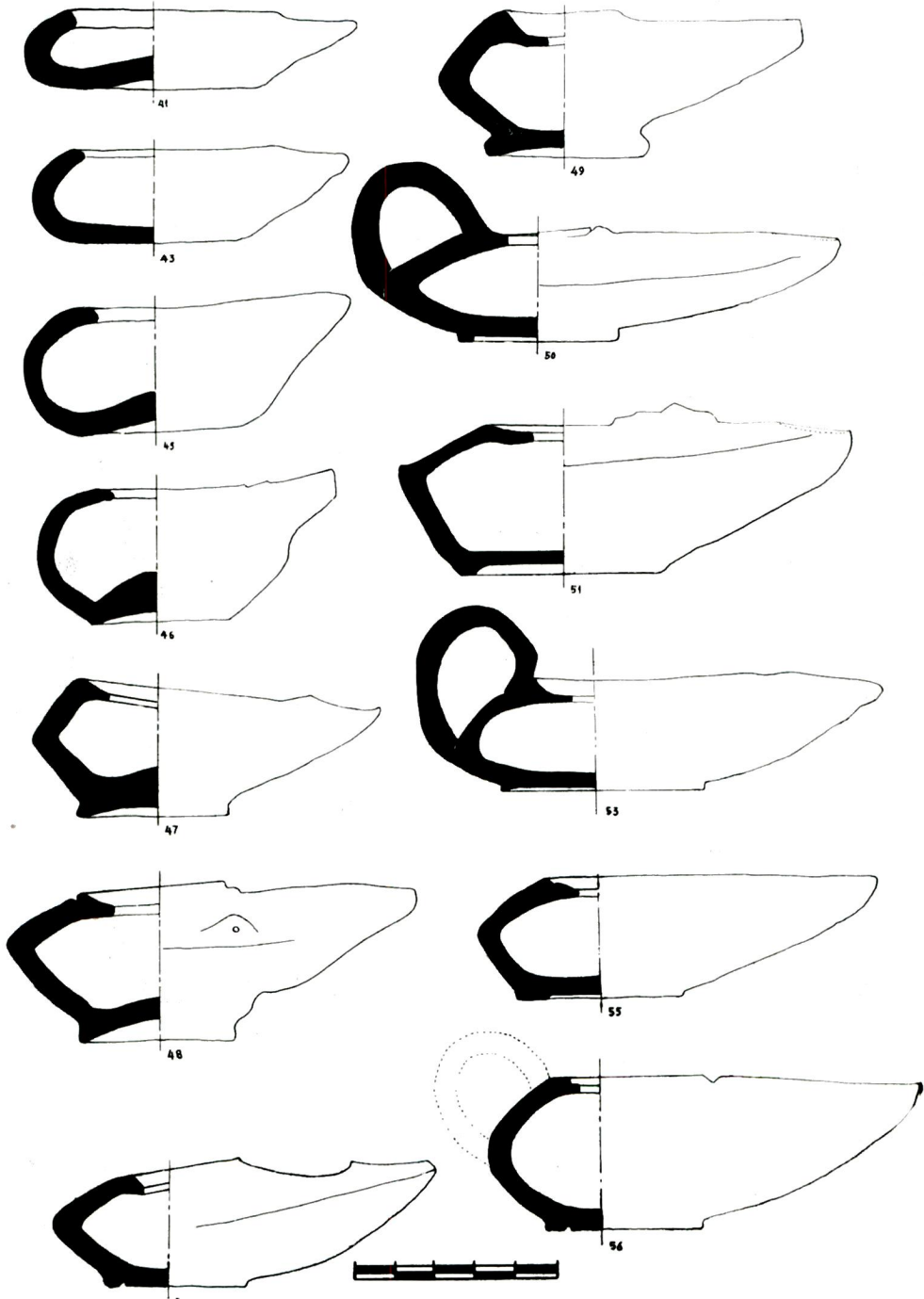
Aynı pelikenin arka tarafı.



Mylas'a'da Çamköy'de bulunan pelike.



Tabak ve kâse profilleri.



Kandil profilleri.

sulandırılmış sır kullanılmıştır. A sahnesinde, kıvrımlar önce kil üzerine kazılmış, sonra sulandırılmış sırla çizilmiştir. *Lev. LXXXIV.*

A. Karşı karşıya duran mantolu iki figür. Sağdakinin elinde belki bir ayna. Ortalarında, bu geç devir resimlerinde görülen, şeklini kaybetmiş bir aryballos. Yüzler belli bir şekilde çizilmiştir. Yk. 0.185 m., çap 0.14 m., ağız çapı 0.125 m.

No. 1 in B sahnesi figürleri ile karşılaştırılınca, bu küçük pelikenin A sahnesi figürlerinin tabiliğe daha yakın olduğu görülür : çehre hatları belli, vücutlar birbirinden ayrıdır. Bu gibi küçük pelikelerin, ta 5 inci asırdanberi böyle tek veya iki figürle bezenmesi âdet olmuştur.

B. Siyah sırla bezenmiş pyksis

4. Kapağa ait birleşmiyen altı parça (*lev. XCIV*). Az mikalı sarımsı pembe kilden. İçi ve dışı donuk siyah sırla örtülüdür. Yanlarında boyasız bırakılmış, geniş şerit içine siyah sırlı zarif bir sarmaşık şeridi yapılmıştır. Şekli, Hellenistik devirde revaçta olan, geçme kapaklı pyksisler tipindedir. 3 üncü asrın içine tarihlenebilir.

Şekli için : batı yamacı üslûbunda bezenmiş, H. Thompson, *Hesperia* III, 1934, s. 397 de sayılanlar; Th. Macridy, *Jahrbuch Arch. Inst.* XXVI, s. 200, res. 10; K. G. Vollmoeller, *Ath. Mitt.* XXVI, 1901, s. 357, res. 5.

C. Kırmızı sırlı vazolar

5. Kalpis

Mikalı kumcuklu kil; içi koyu gri, dış yüzleri sarımsı pembe. Dibi hariç, koyu mercan kırmızısı bir sırla boyanmıştır. Sırın bir kısmı bugün silinmiştir. Gövde boyundan itibaren yuvarlak bir kavis meydana getirir. Boyun gövde kavisinden bir açı ile ayrılır. Ağız kenarında bir yakalık. Arka kulp yassı şerit şeklinde; yan kulpların kesiti yuvarlak. Kaide yüksek, halka biçiminde; dip konveks. İçinde yakılmış insan kemikleri bulunmuştur. Yk. 0.38 m., çap 0.31 m. İki parça halinde kırılmış olan gövde yapıştırılmıştır. Kaidenin bir kısmı ile, sol kulpun altından uzunca bir parça eksiktir. *Lev. LXXXV.*

6. Stamnos

Satın kısmen sarımsı pembe, kısmen açık kiremit kırmızısı. Kulplarda ve ağız kenarında kalmış kırmızı sır izleri. Şekli, yuvarlak gövdesi kısa boynu ile, 5 inci asrın başlarına ait stamnosları hatırlatır. İtinatsız yapılmıştır : şekil muntazam değildir, pişirilmesi

iyi ayarlanmamıştır, sath pürüzlüdür, kil içine karışmış taş parçaları ve gövdede ukî parmak izleri. Halka kaide, dip konveks. Ağız kenarında oluk. Yk. 0.25 m., çap 0.25 m. *Lev. LXXXV*

Zahn, *Priene*, no. 70, res. 540, 5.

7. Pelike

Torba biçimli. Kil açık kiremit kırmızısı. Ağız geniş ve hafifçe devrik. Kulpların kesiti beyzi; gövdeye omuz başında birleşirler. Halka kaide, dip konveks. Karın üzerinde oyulmuş, kesik çizgiler. Yk. 0.20 m., çap 0.132 m. Kırık olup yapıştırılmıştır. İki tarafta da, karından eksik parçalar.

8. Pelike

Torba biçimli. Kil açık kiremit kırmızısı. Sathı ve ağzın içi, yarısı silinmiş kırmızı sırla örtülüdür. Ağız geniş ve hafifçe devrik. Kulplar şerit şeklinde. Halka kaide, dip konveks. Yk. 0.20 m., çap 0.131 m. Kırık olan kaide yapıştırılmıştır. Ağız kenarında küçük bir kırık, dibinde delik ve tabaka tabaka kopmuş parçalar.

9. Pelike

Torba biçimli. Kil sarımsı pembe. Dış sathı ve boynuna kadar ağzın içi, şimdi yarısı silinmiş, kahverengi kırmızı bir sırla boyanmıştır. Kulpların ortasında bir dirsek, bunun iki yanında birer oluk. Halka kaide, dip konveks. Yk. 0.20 m., çap 0.126 m. Ağız kenarı kırık.

10. Pelike

Torba biçimli, kil kiremit kırmızısı. Üzerinde kırmızı sır izleri. Ağız geniş ve hafifçe devrik. Kulplar şerit şeklinde. Halka kaide, dip konveks. Yk. 0.19 m., çap 0.113 m. Ağız kenarının bir kısmı kırık.

11. Pelike

Torba biçimli. Kil sarımsı pembe. Dış sathındaki ve ağzın içindeki kahverengiye çalan kırmızı sır, hemen hemen tam denecek şekilde korunmuştur. Ağız geniş ve hafifçe devriktir; iç tarafında oyulmuş bir daire. Kulplar dirsekli. Halka kaide, dip konveks. Yk. 0.185 m., çap 0.122 m. *Lev. LXXXVI*.

İkinci odanın sol taraftaki ölü yatağının altındaki boşlukta, iskeletin göğsü üstünde, ağzı duvara bakar halde bulunmuştur. İskelete temas eden yüzü kararmıştır.

12. Pelike

Kırıktır. Parçaların bir kısmı yapıştırılmışsa da ağız kenarı ve gövdeden aşağısı eksiktir. Kil pembemsi sarı. Kahverengiye çalan sır kalıntıları. Kulplar şerit şeklinde.

13. Pelike

Düşük gövdeli. Kil sarımsı pembe. Orta derecede pişirilmiştir. Dış sathı ve boynun içi, aslında kırmızı olup da, ihtimal mezarda yanında bulunan maddelerin tesiri ile kahverengi bir renk almış ve şimdi tabaka tabaka dökülen bir sırla örtülmüştür. Ağız torba biçiminde olanlardan daha küçük ve hafifce dışa devriktir. Kulpların kesiti beyzidir; kulplar gövdeye omuz başında birleşir. Halka kaide, dip hafifce konveks. Gövdenin üst tarafında hafif oyulmuş bir daire vardır. Yk. 0.206 m., çap 0.124 m., ağız çapı 0.075 m. *Lev. LXXXVI.*

14. Pelike

Gövdesi yumurta biçiminde. Kil sarımsı pembe. Dış sathı ve boynun içi kahverengiye çalan, koyu kırmızı, şimdi kısım kısım dökülen, ince bir boya tabakası ile örtülüdür. Ağız kenarında ortası oluklu bir yakalık. Kulplar şerit şeklinde olup gövdeye omuz başında birleşirler. Halka kaide, dip yassı. Omuzda, kulpların arasında oyulmuş çizgiler. Yk. 0.18 m., çap 0.101 m. ağız çapı 0.060 m. *Lev. LXXXVI.*

15. Pelike

Gövde yumurta biçiminde. Kil sarımsı pembe. Dış yüzü ve omuza kadar içi, şimdi büyük bir kısmı dökülmüş, koyu kırmızı bir sırla örtülmüştür. Ağız kenarı hafifce dışa doğru devriktir. Kulpların kesiti yuvarlağa yakın; kulplar gövdeye omuz başında birleşir. Halka kaide, dibi mahrut şeklinde. Omuzda, kulplar arasında oyulmuş iki daire. Yk. 0.153 m., çap 0.089 m., ağız çapı 0.63 m. *Lev. LXXXVI.*

16. Çorba tabağı şeklinde kâse

Kil kiremit kırmızısı. Ağız kenarı devrik. Halka kaide; dibi mahrut şeklinde. İçi ve dışı koyu kırmızı bir sırla boyanmıştır. Yk. 0.05 m., çapı 0.162 m. *Lev. LXXXVI ve XCVI.*

Benzer şekil : H. Thompson, *Hesperia* III, 1934, s. 436, res. 117, A 9 ve D 5; Betty Homann-Wedeking, *An. Brit. Sch. Athens* XLV, 1950, s. 178, res. 15, E.

17. Ağız kenarı içe dönük kâse

Kil kiremit kırmızısı. Derin, yarım küre şekline yakın gövde. Halka kaide, dip mahrut şeklinde. İçi ve dışı, kısmen silinmiş, mercan kırmızısı bir sırla boyanmıştır. Yk. 0.055 m., ağız çapı 0.101 m. *Lev. LXXXVI ve XCVI.*

Pergamon I, 2, s. 269, no. 16; *Priene* s. 422, no. 74; Reisner, Fisher, and Lyon, *Harvard Excavations at Sammaria* I s. 296, res. 174, 49 (ka-

ide silmeli); Hellenistik devirde çok görülen bu tip kâseler için F. Jones, *Tarsus I*, s. 214 de not 13. Tarsus profilleri (no. 50-80) açıktır.

18. Sivri dipli kulpsuz fincan

Kil açık kiremit kırmızısı. Ağız hafifçe içe dönük. Dibin ucu kesilmiştir. İçi, dışı koyu kırmızı bir sırla örtülüdür. Dipten itibaren birer cm. ara ile oyulmuş iki daire. Yk. 0.56 m., çap 0.66 m. Yarısı eksiktir. *Lev. XCVI.*

19. Sivri dipli kulpsuz fincan

Birleşmiyen kırık parçalar. Yukarıki gibi, yalnız dibin ucu kesik değil ve gövdenin altında daireler yok. İçi dışı aynı kırmızı sır ile boyalı.

D. Sade vazolar

20. Hydria

Sathlarda kil sarımsı pembe, içte açık gri. Gövde yumurta biçimli. Ağız kenarı devrik; üst tarafında bir silme. Ufkî yan kulplar yukarı doğru kıvrık; başlangıç noktaları plastik festonlarla süslü. Arka kulp burmalı. Silmeli yüksek kaide. Yk. 0.52 m., çap 0.29 m. Yapıştırılmıştır. Arka tarafından bir parça eksiktir. *Lev. LXXXVII.*

21. Küçük amphora

Kil sarımsı pembe. Kulplar şerit şeklinde. Halka kaide. Dip mahrut. Yk. 0.15 m., çap 0.092 m., ağız çapı 0.07 m. *Lev. LXXXVIII.*

H. Thompson, *Hesperia III*, 1934, s. 324, A 56.

22. Küçük amphora

Uzun gövdeli, kısa boyunlu. Kil açık kiremit kırmızısı. Ağız kenarı yuvarlak olarak dışa devrik. Kulplar şerit şeklinde. Halka kaide, mahrut dip. Yk. 0.15 m., çap 0.76 m., ağız çapı 0.05 m. İkiye ayrılmış olan gövde yapılandırılmıştır. *Lev. LXXXVIII.*

23. Küçük amphora

Uzun gövdeli, kısa boyunlu. Kil açık kiremit kırmızısı. Ağız kenarı yuvarlak olarak dışa devrik. Kulpların dış sathı yuvarlak. Halka kaide, mahrut dip. Yk. 0.123 m., çap 0.058 m., ağız çapı 0.46 m.

24. Küçük amphora

Uzun gövdeli, kısa boyunlu. Kil açık kiremit kırmızısı, dış sathı soluk saman rengi, mika, kumcuk ve kiremit kırıkları ihtiva eder. Ağız kenarı ufkî olarak kesik. Kulpların kesiti beyzi. Halka kaide,

mahrut dip. Yk. 0.157 m., çap 0.07 m., ağız çapı 0.44 m. Satuh kalın bir tabaka halinde soyulmaktadır. Ağız kenarından bir parça kırık-
tır.

25. Küçük amphora

Uzun gövdeli, kısa boyunlu. Kil açık kiremit kırmızısı, dış satuh soluk saman rengi; mika, kumcuk ve kiremit kırıkları ihtiva eder. Ağız kenarı pek hafif devrik. Kulpların kesiti beyzi. Halka kaide; dip, tepesi kesik mahrut şeklinde. Yk. 0.131 m , çap 0.062 m., ağız çapı 0.047 m. Ağızdan, kaideden ve gövdeden kopmuş parçalar. *Lev. LXXXVIII.*

26. Olpe

Kil sarımsı pembe. Ağız dışarı doğru açılır; kenarı kalınlaştırılmıştır. Kalın şerit kulp. Dip konkav. Yk. 0.97 m., çap 0.62 m. *Lev. LXXXVIII.*

Bu gibi olupeler Myrina'da çok bulunmuştur : E. Pottier ve S. Reinach, *La Nécropole de Myrina* (Paris, 1887), res. 27. İnce gövdeli ve üzeri kırmızı kahverengi bir sırla örtülü bir parça Nisiros'ta bir pithos mezarda çıkmıştır : *Clara Rhodos VI-VIII*, s. 518, res. 47. Olpe, Kıbrıs mezarlarında arkaik devirden beri görülen bir şekildir : *The Swedish Cyprus Expedition II ve III tür. yer.*

27. Kulplu kâse

Kil sarımsı pembe. Derin gövde, Ağız kenarı dışa dönük. Uf-
kî çift kulp, Halka kaide, dip mahrut. Yk. 0.065 m., ağız çapı 0.97 m. *Lev. LXXXIX ve XCVI.*

28. Kulplu kâse

Yukarkinin aynı. Şekli biraz çarpıktır.

29. Ağız kenarı içe dönük küçük tabak

İçi kül rengi, dışı deve tüyü. Halka kaide, dip konveks. Altun-
da, bir kenarda, köşeli omega şeklinde oyulmuş graffiti. Yk. 0.35 m., çapı 0.103 m. *Lev. LXXXIX ve XCVI.*

Nisiros'ta bir Hellenistik mezarda, kırmızı sırlı bir tabağın altında M şeklinde bir graffiti vardır : *Clara Rhodos VI-VII*, s. 530, no. 1. Tek harf veya kelime parçalarından ibaret graffitiler, Tarsus'ta bu devir sırlı vazoların altlarında, nadir olarak, rastlanmıştır : *Tarsus I*, s. 208 ve res. 171. Bu şekil tabaklar : Rodos'ta Pontamo nekropolünde 13 üncü mezarda, *Clara Rhodos II*, s. 148, res. 28; *Harvard Excavations at Samaria I* s. 296 res. 174, no. 48.

30. Ağız kenarı içe dönük küçük tabak

Kil koyu kiremit kırmızısı, kumcuklar ve mika öbür vazalarda olduğundan daha büyük. Halka kaide, dip mahrut. Yk. 0.32 m., çap 0.082 m.

Harvard Excavations at Samaria I s. 296, res. 174, no. 50.

31. Ağız kenarı hafifçe içe dönük küçük tabak

Kil sarımsı pembe. Ağızın dış kenarında oyulmuş daire. Halka kaide, dip konveks. Çap 0.06 m.

32. Kapak

Kil açık kiremit kırmızısı. Şekil konveks, ortasında üstü konkav bir düğme. Yk. 0.27 m., çap 0.125 m. Kenarında küçük bir kırık. *Lev. LXXXIX.*

H. Thompson, *Hesperia* III, 1934, s. 334, A 58; s. 391, D 73-75; s. 420-421, E 147-9; *Tarsus* I, no. 223 daha sivridir.

E. İğ şekilli koku şişeleri

33. Kirli kül renkli kırık ve noksan parça. Ağız devrik, ayak silmeli. Duvar kalınlığı 0.0025 m.

34. Kil eflâton gri, seyrek mika parçaları. Kısa, karın şişkin, ağız yuvarlak olarak dışa döner. Yk. 0.074 m., çap 0.03 m., duvar kalınlığı 0.0025. *Lev. LXXXIX.*

35. Kil deve tüyü, çok mikalı. Ağız devrik. Omuzda aç. Ayak kırık, ağız kenarında da küçük kırık. Mevcut yk. 0.103 m., çap 0.032 m., duvar kalınlığı 0.003 m.

Şekil için F. Jones, *Tarsus* I, no. 244.

36. Kil açık kiremit kırmızısı, karın şişkin, ağız devrik, kaide silmeli, dibi konkav. Yk. 0.155 m., çap 0.53 m. *Lev. LXXXIX.*

37. Aynı fakat kırık. Duvar kalınlığı 0.005 m.

38. Kil açık kiremit kırmızısı. Gövde aşağıya doğru incilir. Ağız kenarı devrik, kaide silmeli, dibi düz. Boynunda, omuzda, gövdede 2 mm. genişliğinde donuk kırmızı üç şerit. Gövdede kırmızı boya kalıntıları. Yk. 0.135 m., çap 0.045 m. *Lev. LXXXIX.*

39. Kil açık kırmızısı, karın az şişkin, ağız kenarı devrik, kaide silmeli, dip konkav. Ağızın içinde, dış satıhlarda, dipte mercan kırmızısı sır kalıntıları. Yk. 0.12 m., çap 0.038 m. *Lev. LXXXIX.*

40. İçi koyu gri, dışı deve tüyü. İtinatsız yapılmıştır: boyun gövdeye eğri yapılmıştır, ağız tam bir daire değildir. Ağız kenarı yuvarlak olarak kalınlaştırılmıştır. Gövdenin alt tarafında oyulmuş iki daire. Kaide kırıktır, mevcut yk. 0.145 m., çap 0.053 m.

F. Kandiller

Çarkta yapılmış üstü açık kandiller

Hepsi aynı nohudî, çok mikalı, kumcuklu kilden yapılmışlardır. Üstleri açık, kenarları içe dönük, kâse biçimindeki ilk Yunan kandilleri tipindedirler. Kadesiz, kulpsuz ve sırsızdırlar. Çarkta çevrilirken şekillendirilmiş, küçük, yuvarlak uçlu burunları vardır. Bunlar içlerine bir çubuk sokulmak suretiyle delinmişlerdir. İkinin dibinde (no. 42 ve 45) çubuğun bıraktığı iz görülmektedir. Bu ameliye esnasında deliğin içkenarında kalmış kil kabarcıkları, gene aynı iki misalde müşahede edilir. Dipler muntazamdır; düz olan no. 43 müstesna, hepsi konkavdır. Katalog yayvan ve açık şekillerden derin ve kapalı şekillere doğru inkişaf eder.

41. Ağız kenarının etrafında oyulmuş bir daire. Burnun ucu biraz isli. Sol tarafta kırık. Yk. 0.24 m., çap 0.068 m. *Lev. XCVII.*

Clara Rhodos VI-VII, s. 364 res. 113, s. 488, res. 15; *Tarsus I*, s. 91, not 19 da sayılanlar ve H. Schmidt, *Trojanische Altertümer* s. 200, no. 4042.

Korint Tip IV ve Tarsus Grup VIII.

42. Burnun ucu kırık. İyi ayarlı bir fırında pişirilmediği için, yarısı kül rengi, yarısı nohudî. Yk. 0.024 m., çap 0.067 m. *Lev. XC.*

43. Dibi düz. Fital deliği yabancı bir madde ile tıkalı. Burnun ucu biraz isli. Yk. 0.026 m., çap 0.06 m. *Lev. XCVII.*

44. Burnun ucu kırık. Yk. 0.027 m., çap 0.06 m.

45. Üstü yukardakilere nisbetle kapalı, gövde de daha yüksek. Yk. 0.031 m., çap 0.068 m. *Lev. XC ve XCVII.*

46. Üstü no. 45 den de kapalı. Burnun ucu kırık. Yk. 0.035 m., çap 0.058 m. *Lev. XC ve XCVII.*

Çarkta yapılmış kapalı kandiller :

47. Gövde açılı. Kaide gayrimuntazam. Yağ deliği geniş; kenar iç tarafa meyilli; etrafında oyulmuş ince bir halka. Burun küçük ve ucu kırık; yapıştırıldıktan sonra bir çubukla delinmiştir : kandilin içinde çubuğun bıraktığı derin bir iz vardır. Sağ tarafta deliksiz bir kulakcık. Kulpsuzdur. Çok mikalı, kumcuklu, nohudî kil. Kırmızı sır kalıntıları. Yk. 0.036 m., çap 0.064 m. *Lev. XC ve XCVII.*

Korint Tip IX ve Tarsus Grup II.

48. Gövde açılı. Kaide yüksek ve konkav; üzerinde oyulmuş iki daire. Yağ deliğinin kenarı iç tarafa meyilli; etrafında oyulmuş derin bir halka. Burun uzun; ucu yuvarlak. Sol tarafta delikli kulak-

cık. Kulpsuzdur. Kil temiz ve açık deve tüyü renginde. Kısmen aşınmış kahverengi bir sırla örtülüdür. Yk. 0.04 m., çap 0.072 m. Burnun üst tarafından küçük bir parça kopmuştur. *Lev. XCI ve XCVII.*

Tarsus I, res. 93,6 ve s.87, not 7 de sayılanlar (küçük bir dizgi hatası : *Swedish Cyprus Exped.* III, pl. CLXXXIV değil, CLXXIV olacaktır); *Clara Rhodos VI-VII*, s. 159, res. 187 , s. 364, res. 113, s. 532, res. 67, orta sırada sağda; Blinkenberg, *Lindos I. Les Petits Objets*, lev. 151, no. 3201; *Antioch-on-the-Orontes III*, res. 74, 6a : 16.

Korint Tip IX ve Tarsus Grup II.

49. Gövde açılı. Kaide yüksek ve konkav; üzerinde kazılmış bir daire. Yağ deliği yağ dışarı dökülmesin diye derin bir şekilde çukurlaştırılmıştır. Burun uzun; üstü düz kesilmiştir; ucu kenarlara doğru hafifçe genişler. Fitol deliğinin etrafı ıslidir. Kil deve tüyü; üzerinde şimdi kısmen dökülmüş kırmızıya bakan kahverengi sır. Kulpsuzdur. Yk. 0.036 m., çap 0.058 m. *Lev. XCI ve XCVII.*

Kalıpla yapılmış kandiller :

50. Gövde yassı ve keskin açılı. Ön tarafta yağ deliğinin kenarında yüksekce bir kenar ve kısa bir oluk. Burun uzun; ucu yuvarlak ve isli. Şakulî ilmik kulp. Alçak halka kaide. Kil kü rengi; kahverengi gri bir sırla boyanmıştır. Yağ deliğinin önünde, süs olarak iki mahrutî çıkıntı. Bu çıkıntılarla fitil deliği arasında düz, üçgen bir saha. Yk. 0.03 m., çap 0.072 m. Fitol deliğinin sol tarafından küçük bir parça kopmuştur. *Lev. XCI ve XCVII.*

Profili "Ephesos" kandillerini hatırlarsa da çapı onlardan çok daha geniş ve bezeme sistemi başkadır.

51. Gövdenin alt kısmı üst kısmından taşkın. Halka kaide. Yağ deliği kalıptan çıkarıldıktan sonra bir çubukla delinmiş olmalı ki deliğin etrafında kilden çıkıntılar kalmıştır. Burun yuvarlaktır; köprüsü üzerinde, hatları silinmiş, yüksek kabartma insan başı vardır. Kil mikalı ve kumcukludur; rengi pembemsi bej. Kırmızı bir sırla boyandığını gösteren kalıntılar. Yk. 0.033 m., çap 0.76 m. *Lev. XCI ve XCVII.*

Köprü üzerinde plastik baş : *Tarsus I*, no. 11 (Grup II) ve orada sayılan, daha sonraya ait misaller; *Priene* s. 450 vd., no. 174 ve 179; *Antioch III*, s. 74, res. 74,9 c : 23, 9 d : 26; res. 76, 22 b : 66, 23 : 69. O. Broneer, *Corinth IV*, Part II, res. 22 çarkta yapılmış bir Tip IX kandili üzerine yapıştırılmış plastik öküz başı ile süslüdür

52. Gövde açılı. Alçak halka kaide. Burun sivri; üzeri düz. Nohudî, çok mikalı, kumcuklu kil; burun tarafı fırınlanma şartlarından dolayı kurşunî. Omuz, kulpun altında fiyango şeklinde bağlanmış, üçlü mersin yaprakları ile süslüdür. Köprünün üzerinde sivri bir palmet. Burun gövdeden meyilli kabartma iki çift hatla ayrılmıştır. Üzerinin kırmızı sırla örtüldüğünü gösteren kalıntılar. Yk. 0.029 m., çap 0.068 m. Kulp kırıktır. *Lev. XCII.*

Omuzda veya diskte süs olarak mersin yaprakları : aşağıda no. 53; *Pergamon* 1, 2, Beiblatt 51, no. 5, Beiblatt 52, no. 2; *Priene* s. 450, no. 174, s. 404, res. 530, no. 32 a; *Antioch* I, lev. VII, no. 1834, 1851, 1853; *Antioch* III, res. 76, 24 c: 72 ve 25 a : 75. Aynı bezeme Megara kâselerinin üst kuşaklarında : *Pergamon* 1, 2, Beiblatt 43, no. 6, 12, 15, 19; *Pergamon* IX, lev. 58, d, 1; Zahn, *Jahrbuch Arch. Inst.* XXIII, 1908, s. 53, res. 8; *Tarsus* I, res. 131, J; S. Benton, Excav. in Ithaca, *Brit. Sch. Athens* XXXIX, 1938-39, lev. 17, no. 31; *Antioch* IV, Part I, res. 10, no. 40-42, 46. Bu motif Priene'de bulunmuş açık şekilli bir kap üzerinde de görülür : *Priene*, s. 412, res. 536, no. 51.

Korint Tip XIX, Tarsus Grup VI, Sınıf D.

53. Alçak gövde. Kaide hafifçe konkav ve beyzi. Yağ deliğinin etrafında genişçe disk ve kabartma halka. Bu halkadan fitil deliğine uzanan kabartma iki çizgi. Burun "Knidos" kandilleri şeklinde iki tarafa açılır. Üzeri oluklu şerit kulp. Kil açık kahverengi. Baştan başa parlak pembe bir sırla örtülüdür. Omuzda süs olarak, sol tarafta başlayıp sağa doğru kesiksiz inkişaf eden üçlü mersin yaprakları Yk. 0.022 m., çap 0.062 m. *Lev. XCII. ve XCVII.*

Korint Tip XIX, Tarsus Grup VI, Sınıf D.

54. Gövde açılı. Kaide beyzi bir disk. Yağ deliğinin etrafında genişçe disk ve kabartma halka. Bu halkadan fitil deliğine uzanan iki çizgi. Burun "Knidos" kandilleri gibi iki yanlara açılır. Omuz yumurta şeridi, girland ve girlandlar arasında rozetlerle süslüdür. Köprü üzerinde tek sarmaşık yaprağı. Kil kiremit kırmızısı. Kırmızı sır. Yk. 0.033 m., çap 0.071 m. *Lev. XCII.*

Köprü üzerinde tek sarmaşık yaprağı : *Priene* s. 450, no. 174; *Bull. Cor. Hel.* XXXII, 1908, s. 150 karşısında res. 16.

Korint Tip XIX, Tarsus Grup VI, Sınıf D.

55. Gövde açılı. Halka kaide. Yağ deliğinin etrafında çift halka. Burun sivri, üzeri düz. Omuzda yivler. Kil kurşunî ve kumcuklu.

Kulpsuz. Koyu kurşunî sır kalıntıları. Yk. 0.03 m., çap 0.061 m. *Lev. XCII ve XCVII.*

Korint Tip XVIII, Tarsus Grup IX. Fakat Tarsus Grup VI, Sınıf C ile benzerlikler vardır.

56. Yuvarlak gövdeli. Çok mikalı, kumcuklu, nohudî kil. Alçak halka kaide. Yağ deliğinin etrafı kabartma bir dikdörtgenle çevrili. Bu çerçeveden, Tarsus Grup VI, Sınıf D de olduğu gibi, fitil deliğine uzanan iki kabartma çizgi. Burun uzun, ucu az çok "Knidos" tarzında açılır. Omuzda üzüm salkımı, rozet ve vazolardan mürekkep kabartma bezeme : kulplardan başlayıp buruna doğru, kapaklı amphora (sol yanındaki başağıdır), aynı saptan çıkan üç üzüm salkımı ve iki asma yaprağı, salkımın iki yanında altta birer rozet, bir pelike ve bir lekythos. Köprü üzerinde öküz başı. Kırmızı sır kalıntıları. Yk. 0.038 m, çap 0.055 m. Kulp kırıktır. *Lev. XCII ve XCVII.*

57. Gövde açılı. Beyzi alçak kaide. Yağ deliğinin etrafı yükselti iç tarafa meyillendirilmiştir. Gövdede kulak hissi veren iki çıkıntı. Burun uzun; ucu yuvarlaktır. Kil mikalı ve açık kahverengi. Üzerinde kırmızı sır kalıntıları. Kulpsuzdur. Yk. 0.029 m., çap 0.055 m. *Lev. XCII ve XCVII.*

G. Kadın çehreleri

58. Kaba hatlı oval bir çehre. Alnı kalın bir saç kütesi çevirir. Saç dalgalarını gösteren bir iki çizgi. Etli, ayırık dudaklar. Yk. 0.027 m. Yassıdır ve arkası elle düzeltilmiştir. Fırınlanmamıştır. Şakakların hizasından ikiye bölünmüş olup yapıştırılmıştır. *Lev. XCIII.*

59. Yukarıki gibi. Fırınlanmıştır. Başın saç tarafı kırık.

H. Rozetler

60. Sekiz dilimli; ortada yuvarlak göbek. Dilimlerin ortaları çukur, kenarları kalkık. Arka tarafı düz. Fırınlanmamıştır. Çap 0.023 m. Üç parça halinde kırılmış olup yapıştırılmıştır. *Lev. XCIII.*

61. Altı dilimli olarak tasarlanmışken, altıncı dilim şekillendirilmeyip düz kesilmiştir. Arka tarafı düz. Fırınlanmamıştır. Çap 0.017 m. Dilimlerden ikisinin ucu kırık.

Üzerlerinin boyalı veya yaldızlı olması muhtemeldir.

II. KERAMİK TEN BAŞKA ESERLER

I. Sikkeler

İskender III

62. Tetrarahmi.

Yüzü. Genç Herakles başı, sağ; arslan postuna bürünmüş; noktalı daire içinde.

Arkası. Zeus aetophoros, sol. Sağ sahada ΑΛΕΞΑΝΔΡΟΥ; sol sahada miğfer, ve M; tahtın altında monogram; hepsi noktalı daire içinde.

27 mm., 16.5 gr. ↖ Newell, *Alexander Hoards II*, Demanhur (NNM 19), Babylon, series III (aşağı yukarı M. Ö. 326-324). *Lev. XCIII.*

63. Drahmi.

Yüzü. Genç Herakles başı, sağ; arslan postuna bürünmüş.

Arkası. Zeus aetophoros, sol. Yazı okunmuyor. Sol sahada sembol silik; tahtın altında Φ (?).

18 mm., 3. 4 gr. ↖, aşınmıştır. *Lev. XCIII.*

Magnesia ad Macandrum

64. *Yüzü.* Athena başı, sağ; sorguçlu Attika miğferi ile; miğfer üzerinde zeytin çelengi.

Arkası. Trident, sapın iki tarafında birer volüt; sağda M, solda [A] (silik); meandr dairesi içinde.

10 mm., 0.05 gr. ↖ *Brit. Mus. Cat. Ionia*, lev. XVIII,

6 (aşağı yukarı M. Ö. 350-300, bk. Head, *Historia Numorum*², s. 582). *Lev. XCIII.*

Miletos

65. Drahmi (?)

Yüzü. Apollon başı, sol; defne çelenkli.

Arkası. Yürüyen arslan, sol; baş arkaya çevrilmiş; yukarı sahadaki yıldız belirsiz; yer hattında memur adı çok silik.

13 mm., 1.2 gr. † Apollon başı üslûp bakımından *Brit. Mus. Cat. Ionia*, lev. XXI, no. 9-11 ile beraber gider (aşağı yukarı M. Ö. 350-334). *Lev. XX.*

66. Drahmi (?)

Yüzü. Apollon başı, sol; defne çelenkli.

Arkası. Yürüyen arslan, sol; çok aşınmıştır.

13 mm., 1.2 gr.

Rodos

67. Triobol veya yarım drahmi

Yüzü. Helios başı, üç çeyrek sağ.

Arkası. Gül, sağ sahada gonca, solda üzüm salkımı; *quadratum incusum* izi.

12 mm., 1.05 gr. †, aşınmıştır. *Brit. Mus. Cat. Caria*, lev. XXXVII, 6 (aşağı yukarı M. Ö. 333-304).

68. Tribol veya yarım drahmi

Yüzü. Yukarıki gibi.

Arkası. Gül, sağ sahadaki yazı veya sembol silik; *quadratum incusum* izi.

12 mm., 1 gr. †, aşınmıştır. *Brit. Mus. Cat. Caria*, lev. XXXVII, 6 (aşağı yukarı M. Ö. 333-304).

69. Triobol veya yarım drahmi

Yukarıki gibi. 11 mm., 1 gr. † çok aşınmıştır.

J. Altın Eserler

70. Üzeri dilimli iki boncuk. Uzunluğu 0.007 m.

71. Üstüste yerleştirilmiş dört köşeli iki yıldız; ortada yarım küre şeklinde göbek. Arkada ince bir tel.

72. İçleri boş yarım küreler. Altı adet. Karşılıklı birer delik. Çap 0.005 m. Yıldızla aynı ziynete ait olmaları muhtemel.

K. Cam boncuklar

73. Fıçı şeklinde koyu mavi üç boncuk; uzunluk 0.006 m.

74. Silindir şeklinde, koyu mavi boncuk; uzunluk 0.006 m.

L. Steatit iğne veya kulak kaşığı

75. Üstü düz kesilmiş mahrut şeklinde başı vardır. Başın tam ortasında küçük bir delik. 0.005 m. den sonra beden yassı yontulmuştur. Alt tarafı noksandır. *Lev. XCIII.*