

Sorgun Aşağıkarahacılı köyü: Ese Ünal köy odası

Oktay Gündoğdu¹, Esra Gündoğdu²

¹ Hitit Üniversitesi, İlahiyat Fakültesi, İslam Tarihi ve Sanatları Bölümü, Çorum, Türkiye.

² Uzman Sanat Tarihiçi ve Restoratör, Türkiye.

ÖZET

Türk kültüründe geleneğin mimariye yansıyan yönünün rahatlıkla gözlemlenebileceği yapılar arasında köy odaları gelmektedir. Toplumsal belleğin devam ettirilmesi, bey, yurt ve otağı kültürünün yaşatılması, anonim halk edebiyatının çeşitli türlerinin sohbetlere konu edilerek nesilden nesile aktarılması, din ve eğitim konularında faaliyetlerin gerçekleşmesi, sınıf ve yaş farkı gözetmeksizin toplumsal bütünlüğün sağlanması gibi hususlar köy odalarının işlevlerinden bazılarını oluşturmaktadır. Sanat tarihinde toplumsal rol üstlenen, işlevselliği ön planda olan ve dönem üslubunun bir ürünü olarak inşa edilen yapılar ortaya çıkmıştır. Bu yapılar yörenin mimarisini yansıması bakımından değerli olmakla birlikte, kültürel ve sanatsal açıdan da büyük değer taşımaktadırlar. Günümüzde değişen yaşam koşulları karşısında işlevini yitiren çoğu köy odası ise içerisinde barındırdığı sanatı ile yok olmaya mahkûm edilmiştir. Bu sebeple köy odalarının sanat anlayışı ve taşıdığı misyonu okuyabildiğimiz örnek sayısı oldukça azdır. Çalışmada bu yapılardan biri olan Yozgat Sorgun ilçesine bağlı Aşağıkarahacılı köyünde tespit ettiğimiz Ese Ünal köy odasının mimari ve sanatsal çözümlemesiyle birlikte tarihlendirmesi üzerine değerlendirme yapılmıştır. Günümüzde, yapı işlevselliğini yitirmesinin ardından tahrip olmuş ve yıkılmıştır. Bu çalışmayla kültür ve sanat eseri olan bu köy odasının, görsel ve teknik boyutta belgelenmesi, bilim camiasına tanıtılması ve yapının yaşatılmasına katkı sağlanması hedeflenmiştir. Yapılan değerlendirme sonucu köy odasının 1882-1910 yılları arasında yapılmış olabileceği düşünülmektedir. Son olarak yapının yıkılmış olan aralık, atlık ve kahve ocağı kısmı restitüsyon çalışmasıyla plan ve görünüş olarak verilmiştir. Çevresel etkilere rağmen geçmişin izlerini ayakta tutmaya çalışan, bu yapı örneğinin restore edilerek, gelecek nesillere kültür ve sanat bilinciyle aktarılması gerekmektedir.

ANAHTAR KELİMELER

Yozgat, Sorgun, geleneksel mimari, Aşağıkarahacılı köyü, köy odası.

Sorgun Aşağıkarahacılı village: Ese Ünal villageakale

ABSTRACT

In Turkish culture, village chambers are among the structures where the aspect of tradition reflected in architecture can be easily examined. Some of the functions of village chambers include maintaining social memory, keeping culture alive, introducing folk literature genres into conversations, carrying out religious and educational activities, ensuring social integrity without hierarchy and age differences. In the history of art, structures that played a social role, were functional, and were built as a product of the period style have emerged. While these structures are valuable in terms of reflecting the architecture of the region, they are also of great cultural and artistic value. Many village chambers that lost their function in the face of changing conditions were doomed to disappear. For this reason, the number of examples that can understand the artistic understanding and mission of village chambers is very few. In this study, an evaluation was made on the dating of the Ese Ünal village room, which we identified in the Aşağıkarahacılı Village of Yozgat Sorgun district, together with its architectural and artistic analysis. Today, after the building lost its functionality, it was abandoned to its fate, damaged and partially exposed to destruction. With this study, it is aimed to document this village room, which is a work of culture and art, visually and technically, to introduce it to the scientific community and to contribute to the survival of the building. As a result of the evaluation, it is thought that the village room may have been built

Atf: Gündoğdu, O., & Gündoğdu, E. (2024). Sorgun Aşağıkarahacılı köyü: Ese Ünal köy odası. *Ordu Üniversitesi Sosyal Bilimler Araştırmaları Dergisi*, 14(3), 1079-1093. <https://doi.org/10.48146/odusobiad.1288656>

between 1882-1910. Finally, the destroyed range, horse and coffee house part of the building was given as a plan and appearance with the restitution work. This building needs to be restored and passed on to future generations with cultural and artistic awareness.

KEYWORDS

Yozgat, Sorgun, traditional architecture, Asağıkarahacılı village, village chamber.

Giriş

Köy odaları, yerli halk ya da köyün ileri gelenleri tarafından yaptırılan, toplanma, konaklama ve istişare gibi görevler üstlenen, sade, küçük boyutlu binalar olarak yapılmışlardır. Mimarinin işleve yönelik şekillendirilmesi ve gelişimi, bu yapıların birer kamu yapısı olarak nitelendirilmesinde etkin olmuştur. Resmi olarak bu durum olmasa da halka açık bu mekânın, belirli kurallar ve sorumluluklar kapsamında işlevlendirilmesi bu niteliği ön plana çıkarmaktadır.

Çalışmada Yozgat ili, Sorgun ilçesine bağlı Aşağıkarahacılı Köyü'nde yer alan Ese Ünal köy odası incelenmeye çalışılmıştır. 39° 39' Kuzey, 35° 10' Doğu koordinatlarında yer alan köy, Sorgun ilçe merkezine 16 km. uzaklıktadır (Görsel 1). Yapı köyün çıkışında, ana yolun batısında konumlandırılmıştır. 16.yy.'da "Karye-i Yozgat" adı ile Bozok sancağına bağlı olan Yozgat, 18.yy. başlarında çevresindeki yerleşimlerle beraber büyük bir kent hüviyeti kazanmıştır (Taş, 1987, s.8; Acun, 2005, s.8). Osmanlı arşiv belgelerinde Yozgat'ın ilçesi olan Sorgun, "Sorkun, Köhne-i Kebir" olarak geçer ve 1522-99 yılı kayıtlarında nahiye ve idari birim; 1856-80 ve 1926 yılı kayıtlarında da kaza olarak belirtilmektedir (Sezen, 2017, s.694). 1905'te belediye olan Sorgun bu tarihten sonra coğrafi konumu nedeniyle, tarımsal ve ticari gelişim hızını yükselterek gelişmiş ve Yozgat'ın en büyük ilçesi olmuştur.

Günümüze kadar Yozgat ve çevresiyle ilgili araştırmalar genel çalışma ve münferit yayınlarda yer almaktadır. Bu çalışmalar kamu yapıları, sivil mimari ve dini mimari, gibi alanlarda yoğunluk göstermektedir. Yozgat ve merkeze bağlı köylerde tespit edilmiş 17 köy odası, 2018 yılında yüksek lisans tezi kapsamında çalışılmıştır (Ersoy, 2018). Sorgun ile ilgili yayın sayısı ise oldukça azdır. Gizli kalan birçok eser ve ilçenin tarihçesi ile ilgili henüz detaylı bir araştırma ortaya konmamıştır. Yukarıdaki tez, ilçeler ve köylerindeki köy odalarını ele almamış bu sebeple tarafımızca tespit edilen Aşağıkarahacılı Köyü'nde yer alan köy odasının bu çalışmalar içerisinde incelenmediği görülmüştür. Günümüzde yapı işlevselliğini yitirmesinin ardından kaderine terk edilmiş ve yıkılmıştır. Bu çalışma ile kültür ve sanat eseri olan bu köy odasının, görsel ve teknik boyutta belgelenmesi, bilim camiasına tanıtılması ve yapının yaşatılmasına katkıda bulunmak hedeflenmiştir. İşlevselliği devam ettiği sürece korunan köy odaları, Türk kültürü bakımından önemli birer mimari eser olarak kabul edilmelidir. Köy odaları ve işlevi ile ilgili kısa bir bilgi vermek, bu yapı grubunun önemini anlaşılması bakımından gereklidir.

Köy Odalarının Türk Kültüründeki Yeri ve Önemi

Köy odaları (konuk odası/misafir odası/mahalle odası/köy konağı), halkın birlikte yaptığı veya köyün varlıklı kişileri tarafından yaptırılan, konaklama ve toplanma yeri olarak iki farklı işlevi içerisinde barındırmaktadır. Dağlık ve ovalık alanlarda iki farklı mimari tasarım karşımıza çıkmaktadır. Odalar genellikle giriş ve içerisinde gusülhane, döşeklik, oturma alanıyla birlikte tek mekândan oluşmaktadır (Karpuz, 2021, s.3). Mimari özellikleri bakımından genellikle sade binalar olarak karşımıza çıkmaktadır. Köye gelen misafir, yolcu, vb. kişilerin konaklamaları için yapılmış bu odalar Türk kültürünün misafirperverliğinin göstergesidir. Köy odalarının işlevselliği düşünüldüğünde Türklerde "bey otağlarının" yerini aldığı görülmektedir (Karaosmanoğlu&Soysal Demirci, 2016, s.363). Kültür, sanat ve mimarinin taşıyıcı öğelerinden biri olan bu sivil mimari yapıları günümüzde teknolojinin gelişmesi, ulaşım olanaklarının kolaylaşması gibi sebeplerden dolayı fonksiyonunu önemli ölçüde kaybetmiştir. Bu yapılar yalnızca halk mimarisi bakımından önemli değildir ayrıca kültürel ve sanatsal açıdan da büyük değer taşımaktadırlar. İmkânları kısıtlı olan köylerde gençlerin sosyal aktivitelerde bulunmasına olanak sağlayan bu meskenlerin

(Aksakal, 2019, s.299) iletişim kurma, tanışma, kaynaşma, eğitim ve eğlenme ihtiyaçlarına yönelik eksikliğin giderilmesinde etkin rol üstlendiği görülmektedir.

Mimari olarak incelendiğinde Anadolu kırsalındaki hanelerin tasarımlarıyla benzerlik göstermektedir. Gecenin geçirilmesine yönelik bir oda, gelenlere yapılacak hizmet için bir alan, kahvehane ve hayvanlar için ayrılan ahır/samanlık gibi mekânlardan oluşmaktadır (Karpuz, 1990, s.319). Bölgesel farklar, iklim, malzeme, ekonomik durum, sosyal ve kültürel etkiler bu yapı türünün mimarisini etkileyen unsurlar olarak belirlenebilir. Şehir yerleşim sınırlarının dışında kalan kırsal bölgelerde yaygın olarak karşılaşılmaktadır. Çoğunlukla taş malzemenin kullanıldığı ancak kerpiç ve ahşap malzemenin de tercih edildiği görülmektedir. Genel olarak yapılar tek katlı olarak inşa edilmektedirler (Türkdoğan, 1965, s.20; Aksakal, 2019, s.303). Sosyolojik, folklorik, mimari ve sanatsal değer taşıyan bu yapılar toplumun bir araya gelmesinde, bağ kurmasında önemli bir görev üstlenirken aynı zamanda barınma ve konaklama alanı sunarak halkın misafirperverliğini de göstermektedir (Karpuz, 2013, s.456; Yakıcı, 2010, s.95). Hacmi dışında işlev ve işleyişi ile bu yapıların kervansaray ve hanlarla benzerlik gösterdiği belirtilmektedir (Tay, 2018, s.244). Yapının mimarisinin de kurallara göre şekillendirildiği iç mekân tasarımından anlaşılmaktadır. Köy odalarında gelen misafirler ve ev sahipliği yapan kişilerin yapı içerisinde oturma düzeni ve uymaları gereken belirli kurallar olduğu bilinmektedir (Tay, 2016, s.120). Bu gelenekle Anadolu coğrafyasında birçok köy odasında karşılaşılmaktadır. Köyün yaşlıları, hürmet edilen büyükler başköşeye/ocak yanına; diğer yetişkinler yaşlarına göre yaşlıların yanlarında yer alır gençler ise hem yaşlarından dolayı hem de büyüklere hizmet etmek için kapıya yakın yerlere oturlardı (Tay, 2016, s.245). Son yıllarda gelişen teknoloji; haberleşme ve iletişimi kolaylaştırmış, imkân ve olanakları artırmış ve buna bağlı olarak köy odaları işlevlerini her geçen gün kaybederek kaderine terkedilmiştir (Bulut, 2017, s.15). Çoğu günümüze gelemeyen, yıkılan ve yok olan kültürel izlerin taşıyıcısı durumundaki bu odaların ayakta kalmayı başarabilmiş örneklerinin en azından gelecek kuşaklara aktarılmasını, bilincinin yaşatılmasını sağlamak için Sorgun sınırları içerisinde yer alan Ese Ünal Köy Odası özelinde bakış kazandırmak hedeflenmektedir.

Ese Ünal Köy Odası Tanıtımı

Yozgat'ın Sorgun ilçesine bağlı Aşağıkarahacılı Köyünde bulunan köy odası geleneksel mimarinin örneğini teşkil etmektedir. Köy muhtarı Halis Ünal'dan edinilen bilgiler doğrultusunda yapıyı yaptıran kişinin Ese Ünal olduğu bilinmektedir. 48 nolu parsel içerisinde köy yolunun kenarında, 376,00 m²'lik yüzölçüme sahip olan yapı günümüzde kuzey-güney doğrultusunda konumlanmış çevre duvarı içerisinde tek odalı, tek katlı bir mekândan oluşmaktadır. Doğu-batı doğrultusunda 887x645 cm ölçülerinde dikdörtgen planda inşa edilmiş olan köy odası nimsekili(gençlere ayrılan alan) oda plan tipinde tasarlanmıştır. Kahve ocağı ve atlık bölümlerinde moloz taş kullanıldığı; odanın ise taş temel üzerine, ahşap iskeletli kerpiç dolgu duvar örme tekniğiyle inşa edildiği görülmektedir. Yapının kuzeyinde 108x194 cm. ölçülerindeki tek kanatlı ahşap kapıdan yapı içerisine giriş sağlanmaktadır. Kapı üzerinde küçük boyutlu ışıklık penceresi bulunur. Giriş kapısının yanında tuğla ve sıva ile onarım yapılmaya çalışıldığı görülmektedir. Girişin önünde günümüzde sadece beden duvarlarının temelleri kalmış olan aralık, atlık ve kahve ocağı olduğunu düşündüğümüz birimler bulunmaktadır (Görsel 2).

Köy odasının mimari yapısı incelendiğinde duvar kalınlıklarının farklılık gösterdiği anlaşılmaktadır. Odanın kuzey ve doğu duvarı diğer duvarlara oranla daha kalın yapılmış (76-62cm.) ve bu cephelere pencere açılmamıştır. Yapının güney ve batı duvarı ise diğer duvarlara göre ince (18-19cm.) yapılmıştır. Bu cephelerde tek ve çift kanatlı, büyük boyutlu ahşap pencereler bulunmaktadır. Bu durum yapının mimari tasarımında hava şartlarının belirleyici rol üstlendiğini göstermektedir. Güney ve batı cephede üçer pencere bulunmaktadır (Görsel 3, 4).

Nimsekili köy odasının iç mekânı sonradan eklenen uzun tahtalarla ikiye ayrılmıştır. Bu muhdes kısma kapı eklenmiş ve iç mekâna giriş buradan sağlanmıştır. Bu araştırmada yapının özgün plan şeması ve mimarisıyla birlikte ele alınması daha doğru bir yaklaşım olacaktır. Günümüze

ulaşmamış aralık bölümü olduğu duvar kalıntılarından anlaşılmaktadır. L formundaki nimseki kısmı ahşap sütunlar ve korkuluklarla asıl oda bölümünden ayrılmıştır (Görsel 5). Aşağıseki olarak da adlandırabileceğimiz bu bölüm, doğu duvarda yer alan ocak ve çevresinde gelişen alanı kapsamaktadır. Bu alanın iki tarafında doğu batı doğrultusunda uzatılmış, yerden yüksekliği 20 cm. olan sekiler yer almaktadır. İki sekinin arasındaki zemin ise sekialtı veya pabuçluk (Akyüz, 1995, s.39) olarak adlandırılmaktadır. Bu alan çok amaçlı kullanıldığından olabildiğince geniş tutulmaya çalışılmıştır. Ocak sonradan kapatılmış ve günümüzde kullanılmamaktadır. Doğru duvarda kuzey güney doğrultusunda ahşap gömme dolaplar ve yüklüklerin yanı sıra ahşap sedirler, şerbetlik ve tüfeklik olduğunu düşündüğümüz yapı elemanları bulunmaktadır.

İç mekânda giriş kapısının yer aldığı kuzey duvarın tasarımı A-A kesitinden daha net anlaşılmaktadır (Görsel 6). Kapıdan içeri girildikten sonra doğu yönünde yerden yüksekliği 23 cm. olan sekilere geçilmektedir. Duvar yüzeyinde üzeri bezemeli ahşap tablalı gömme dolap (34x56cm) ve üzerinde tembel deliği olarak da adlandırılan ahşap niş (34x56cm.) yer almaktadır. Alt kısımda ahşap tablalı duvar kaplamaları ve panolar (99x75 cm.) görülür ki bu alanlar genelde birer süsleme alanı olarak tasarlanmıştır. Günümüzde bu panoların üzerleri sıvalıdır bu sebeple özgün halinde herhangi bir süslemenin var olup olmadığı bilinmemektedir. Panolardan biri yerinden sökülmüş, ortadaki panolardan birinde ise sıva altında Osmanlıca yazı ortaya çıkarılmıştır. Sedir sırtlıklarında ve dolap kapaklarında bitkisel ve baklava dilimi motifli süslemeler görülmektedir. Giriş kapısının batısında ise yerden yüksekliği 67 cm. olan, altı depo/odunluk olarak kullanılan bir seki bulunmaktadır (Görsel 7). Odaya girişin yanındaki bu sekinin ve altındaki depolama alanının yakın çevredeki köy odalarında da benzer şekilde tasarlandığı görülmektedir. 20. yy. başlarında yapıldığı bilinen Yozgat Çandır İlçesi İğdeli Köyünde bulunan Bekir Karacaoğlan Köy Odasında (1965-03.03.2016 tarihli tescil kararı ve fişi) da aynı tasarım vardır. Yozgat Şefaattli İlçesine bağlı Bağyazı (Rızvan) köyünde bulunan Molla Mustafa Köy Odası (2680-25.05.2017 tarihli tescil kararı ve fişi) ve Cıcıklar köyünde bulunan köy odası (Acun, 2005, s.603), merkezde bulunan 1899-1900 yıllarına tarihlenen Dedegil Köy Odası, merkeze bağlı Büyük İncirli köyünde bulunan Tatargilin Odası (1940), Şevke'nin Hasan'ın Köy Odası (1950) ve Şehri'nin Ali'nin Köy Odası da (1955) (Ersoy, 2018, s.121,36,40,44) mimari tasarım bakımından Ese Ünal Köy odasıyla benzerlikler göstermektedir.

Konuk odasının doğu duvarına bakıldığında B-B kesitinden de görüldüğü üzere odada yerden yüksekliği 17 ve 19 cm. olan ahşap sedirler ile birlikte aşağıseki ve kilimüstü mekânları yer almaktadır (Görsel 8). Duvar yüzeyinde, eksende ocakla şerbetlik bulunmaktadır. Genellikle ateşlik ve yaşmak olarak adlandırılan ocak bölümlerinden (Ünlüdil, 2021, s.53) burada sadece işlevini kaybetmiş, sonradan kapatılmış ateşlik bölümü görülmektedir. Yarım daire kemerli ve bitkisel süslemeli ocağın hemen üstünde bir kısmı deforme olmuş alçı şerbetlik yer almaktadır. Şerbetliğin iki yanında aynı formda birbirinin simetrisi olarak tasarlanan ahşap gömme dolaplar ve nişler yer almaktadır (Görsel 9). Odanın ortasındaki sedirin batı ucunda sedir yastığı gibi tasarlanan, tüfeklik olduğu izlenimini veren sandık tarzı ahşap kapaklı eleman oldukça dikkat çekicidir. Benzerlerine yakın çevredeki köy odalarında karşılaşılmamış olması bu malzemeyi önemli kılmaktadır (Görsel 10). İşlevi net olmamakla birlikte gelen kişilerin silah, baston vb. eşyalarını koyabileceği güvenli bir alan olarak tasarlandığı düşünülmektedir.

Odanın aşağıseki bölümü kilimüstü bölümünden ahşap direkler ve korkuluklarla ayrılmıştır. Selamlık direğinin olduğu bölümden, zeminden 33cm. yükseklikte bir basamakla kilimüstü denilen mekâna geçilmektedir. 178cm. genişliğindeki mekânın doğu duvarında yüklük olarak kullanılan ahşap gömme dolap yer almaktadır. Sedir sırtlıkları ve dolap kapakları da diğer ahşap elemanlarda olduğu gibi baklava dilimi motifleri ile süslenmiştir. Sedirin batı yönünde bir kademe daha yükseltildiği ve buradan nimseki bölümüne geçildiği görülmektedir. Sedir sırtlıkları bu alanda yatay kullanılmış ve kilimüstünün sırtlıklarıyla düzen sağlanmaya çalışılmıştır (Görsel 11). L formunu oluşturan bu iki mekân, pencerelerin de bulunduğu güney ve batı duvarlarına yerleştirilmiştir. Aradaki ahşap bölme ise sonradan yapılmıştır.

Zemindeki kot farklarıyla birbirinden ayrılan bu üç mekân, tavanda da farklı tasarım ve yönelişlerle hiyerarşiyi vurgulayan kurguya sahiptir. Asıl oda bölümünün tavanı oda içerisindeki üç farklı tavan tasarımından daha özenli ve daha detaylı bir işçiliği yansıtmaktadır. Buradaki ahşap oymalar, kakmalar, bordürler, köşelikler ve ortadaki yuvarlak tavan göbeği oldukça dikkat çekicidir. Ayrıca boya kullanılarak tavanın renklendirildiği de görülmektedir. Nimseki bölümünün tavanı ahşap çıtalı ters tavadır ve oldukça sade tasarlanmıştır. Kilimüstü mekânının örtüsünde ise çitalarla baklava dilimi oluşturulmuştur (Görsel 12).

Süsleme Özellikleri

Mimari tasarımına bakıldığında küçük boyutlu, coğrafi ve bölgesel şartlara göre şekillenen, işlevselliğin ağır bastığı yapılar olarak karşımıza çıkan köy odalarının iç mekânlarında ise farklı bir anlayışın hâkim olduğu görülür. Dıştaki sadeliğin aksine iç mekândaki süslemelerin zenginliği bu yapıları sanatsal açıdan önemli kılmaktadır. Genellikle yapı içerisindeki süslemeler bölgesel özellikleri yansıtmaktadır (Bulut, 2017, s.16). Her köy odasında bu durum söz konusu olmayabilir; hiçbir süslemenin olmadığı örnek sayısı da oldukça fazladır. Bu durumu kültürel ve sanatsal eksiklik olarak nitelendirmek doğru değildir; yaptırının isteği ve sanatçı yetkinliği doğrultusunda tasarımın şekillendiği düşünülmalıdır (Abdurrezzak, 2011, s.58).

Ese Ünal Köy Odası dış cephesinin pencere pervazlarında S-C kıvrımlarıyla oluşturulmuş süslemeler görülür. Ahşap kapı üzerinde oyma ve kabartmaların yanı sıra arka yüzde üst pervazda baklava dilimi motifli işlenmiştir. İç mekânda ahşap gömme dolaplar ve sedir sırtlıklarında da benzer süslemeler ve bitkisel motifli kabartmalar mevcuttur. Yozgat Çandır İlçesi İğdeli Köyünde bulunan Bekir Karacaoğlan Köy Odası'nda (1965-03.03.2016 tarihli tescil kararı ve fişi), Şefahtli ilçesi Bağyazı Köyü Molla Mustafa Köy Odası'nda (2680-25.05.2017 tarihli tescil kararı ve fişi), Dedeli Köyü Gülhan Odası'nda (1905-1906) sedir sırtlıklarında ve ahşap dolaplar üzerinde benzer süsleme ve motiflerle karşılaşmaktadır.

Aşağıseki ve kilimüstü bölümünü ayıran ahşap sütun ve korkuluklarda da farklı süslemeler görülmektedir. Yekpare olarak dikilen ahşap sütunların/direklerin başlık kısımlarında burma ve volütlerle tasarlanmış bezemeler yer almaktadır (Görsel 13). Sütunlardan doğu duvara yakın olana bağlı olarak yerleştirilmiş ahşap korkulukta ise geçme tekniği kullanılmış, yatay ve dikey tahtalarla sekiz kollu yıldız formları oluşturulmuştur (Görsel 14). Geometrik kompozisyon, kullanılan malzeme ve teknik bakımından buradaki korkulukların benzer örnekleriyle Yozgat Şefahtli İlçesine bağlı Cıcıklar Köyü (Acun, 2005, s.603) köy odasında ve yakın çevrede Sivas Gözmen Köyünde bulunan Veli Ağa Köy Odası (1938) (Bulut, 2017, s.26) ile Söğütçük Köy Odasında karşılaşılmaktadır.

Yapı içerisinde alçı süslemelere ise ocak ve şerbetlikte rastlanmıştır. Şerbetlikte yarım daire kemerli nişin iki yanında üst üste açılan küçük nişler bulunmaktadır. Şerbetlik üzerindeki kabartma olarak tezyin edilmiş bitkisel bezemeler de bu alana zenginlik kazandırmıştır. Şerbetliğin altında yer alan ocak üzerinde de yarım daire kemerli düzenleme görülmektedir. Bu kemerin merkezinde ise kabartma tekniğiyle yapılmış çiçek motifli yer almaktadır.

Yapının sanatsal açıdan önemli olduğunu düşündüğümüz alanlarından birisi de ana mekânın üstündeki ahşap tavan tasarımıdır. Ahşap yüzey, üzerleri burgulu olarak tezyin edilmiş ince çitalarla kasetlere bölünmüş, üç bordürle çevrelenmiştir. Dış bordürden (415x20cm.) içe doğru çökertme yapılmış ve yüzeye dik olarak yerleştirilen oyma ahşap parçalarla tavanın etek kısmı tasarlanmıştır (Görsel 15). İkinci ve üçüncü bordürler eteğin iç kısmında tavanı dört yönden çevrelemektedir. Dış bordürde burma motifli çitalar, çapraz şekilde zemine çakılarak baklava dilimi motifleri oluşturulmuştur. Bordürün köşelerindeki kare çerçeveler içerisine ise üç çapraz çitanın ortasına gelecek şekilde çiçek applike edilmiştir. Diğer bordürlerin köşeliklerinde de yine applike edilmiş çiçekler bulunmaktadır. İkinci bordürde civankaşı olarak tanımlanan zikzaklarla yapılmış süsleme görülmektedir. Aralarında oluşan üçgen zeminler kırmızı ve yeşil kök boylarla renklendirilmiştir. Üçüncü bezemeli kuşakta da yine köşeler çiçek ile tezyin edilmiş, üzeri çapraz oyulmuş burmalı çitalarla iç tavan sınırı oluşturulmuştur. Tavanın merkezine ise 166cm. çapında

tavan göbeği yerleştirilmiştir. Sarkıtın çevresinde gelişen merkezden yayılan stilize kıvrım dal ve yapraklarla oluşturulmuş bir kompozisyon işlenmiştir. Göbeğin dış çerçevesi, uçları palmet şeklindeki ahşapların dairesel formda yan yana çakılmasıyla oluşturulmuştur. Göbeğin etrafında kalan tavan yüzeyinde ise üçer adet çitanın çakılmasıyla 10 kollu yıldız kompozisyonu oluşturulmuştur. Bu yıldız kollarının başlangıç yerlerine küçük boyutlu, bitiş noktalarına ise orta boyutlarda çiçekler applike edilmiştir. Yıldız kollarının arasında kalan alanlara çitalarla eşkenar dörtgenler yapılmış ve burada oluşan yüzeylere de münavebeli olarak sekiz köşeli yıldızlar ve içleri kafes desenli oval süslemeler işlenmiştir. Eşkenar dörtgenlerin uç kısımlarına ise çiçekler applike edilmiş ve bu alanda eğrisel oymalarla yapılmış dairesel form oluşturulmuştur. Bu hattın dış çerçevesi ise yine tavan göbeğinde karşılaştığımız uçları palmet şeklinde ahşap parçalarla yapılmıştır (Görsel 15, 16). Merkezdeki ahşap sarkıtın yüzeyinde ise kazıma tekniğiyle yapılmış yivler görülmektedir.

Tavan tasarımının benzer örnekleriyle Yozgat Şefahtli ilçesi Dedeli Köyünde bulunan Gülhan Odası'nda (1905-1906), Cıcklar Köyünde bulunan köy odasında ve Sivas Çallı Köyünde bulunan Ümmet Ağa'nın odasında karşılaşılmaktadır.

Yapının dış cephelerinde herhangi bir süsleme ve yazı ile karşılaşılmamaktadır. İç mekânda ise biri kuzey duvardaki dikdörtgen pano üzerine birisi de ahşap dolap kapağının iç yüzeyine yazılmış iki Osmanlıca yazı görülmektedir.

Alçı pano içerisinde celi sülüs hatla yazılmış olan bir yazı ortaya çıkarılmıştır. Burada 15.yy. da yaşamış olan Merzifonlu Şeyh Abdürrahim-i Rûmî'ye ait beyit yazılmıştır. Merzifon'da dünyaya gelen ve burada irşadla meşgul olan mutasavvıf-şair, Sarı Danişmend olarak tanınan kişinin oğludur. H.850/M.1446 yılında vefat ettiği bilinmektedir (Azamat, 1988, s.293; Taşan, 1981, s.93). Rumi mahlasını kullanarak şiirler kaleme almış ve ün kazandığı beyitlerden birisi bu yapı içerisinde duvara yazılmıştır. Bu beyitler ilk dönemlerinde olduğu gibi günümüzde de Anadolu'nun büyük çoğunluğuna yayılmış ve birçok yapı da kullanılmaya devam etmektedir. Hat sanatı açısından değerlendirdiğimizde ise düz hatla cetvelleri çekilmiş celi karakterli istifli bir yazıdır. Hattatın imzasına ilişkin bir kayıt mevcut yazıda görülmemektedir. Fakat üzerindeki kireç badananın raspası yapılması halinde bu verilere ulaşılabileceği yazının kalitesinden ve arka yüzeyde görünen yazı emarelerinden anlaşılmaktadır. Hattın yerel işçilik göstermediği, hattatın mahir olduğu hem istif hem de kaleminden, ölçülerinden bellidir. Bu nedenle özellikle korunması gerekli bir bölüm olarak görülmelidir (Görsel 17).

Tablo 1 Kuzey duvarda yer alan kitabenin okunuşu ve yazılışı

| Metnin Okunuşu | Osmanlı Türkçesiyle Yazılışı |
|--|-----------------------------------|
| Tövbe Ya Rabbi hatâ râhına (yoluna) gitdiklerime | توبه يا ربي حط راهنه گندکريمه |
| Bilüb etdiklerime bilmeyüb etdiklerime" | بيلوب اتديکريمه بيلميوب اتديکريمه |

Yapı içerisinde karşılaştığımız bir diğer yazı da doğu duvarda yer alan küçük kilitli dolaplardan birinin iç yüzeyindedir. Kurşun kalemle dört satır halinde Osmanlı Türkçesi ve rikâ hattıyla yazılmış beyitler bulunmaktadır. Yazıda harflerin hatalı yazımından dolayı çözümlenemeyen kelimeler mevcuttur (Görsel 18). Gelen misafirler tarafından yazılmış beyitler olduğu düşünülmektedir. Her iki beyit farklı kalemlerden çıkmış olmalıdır. Üstte yer alan beytin yazı karakteri, imla kurallarına uygun yazılması ve harflerin kullanımıyla altta yer alan beytin yazılışı arasındaki farklar bu savı güçlendirmektedir. Çözümlebildiği kadarıyla şu cümleler yazılıdır:

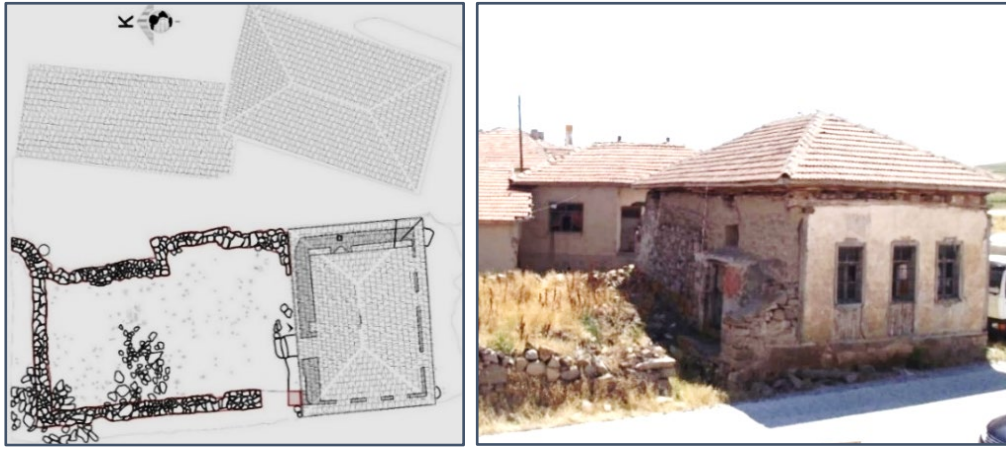
Tablo 1 Dolap kapağında yer alan kitabenin okunuşu ve yazılışı

| Metnin Okunuşu | Osmanlı Türkçesiyle Yazılışı |
|---------------------------------------|-----------------------------------|
| "Yağmur çok yağdı açılmadı yaprağı | ياغمور چوق ياغدى اچيلمدى بيراغى |
| Bir hergiz? gülmedi bu dolapla kapağı | بر هرگز؟ گولمدى بو دولاپله قاپاغى |
| Beni neden sen ... hey başla sabah | بنی نندن سن ... هی ی بشلا صبح |
| Şimden sonra sen ıslah dilâ bizi" | شمدن صگره سن اصلاح دلاب بزی |

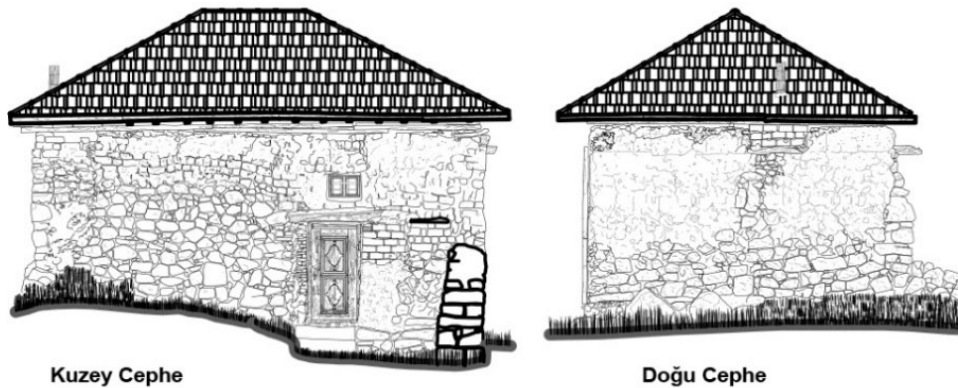
Yazıtlarda yapının inşasına dair herhangi bir isim ve tarih bilgisine rastlanılmamıştır. Konuk odasında olasılıkla yapının inşasından beri var olan bir sini mevcuttur. Bakır malzemeden yapılmış büyük boyutlu bu sini üzerinde, tam merkezde kazıma tekniğinde yapılmış daireler bulunmaktadır(Görsel 19). Sininin ortasında yer alan delik bu dairelerin bir pergel yardımı ile sini üzerine çizilmiş ve kazınmış olduğunu göstermektedir. Sininin iç yüzeyine 1887 tarihi ve hemen yanında Ermenice (1887 ՍՍՄաճՍՅ - SamachSch) olduğunu düşündüğümüz isim/imza kazınmıştır. Geç Osmanlı dönemine işaret eden bu sini bir Ermeni ustasının elinden çıkmış olmalıdır.

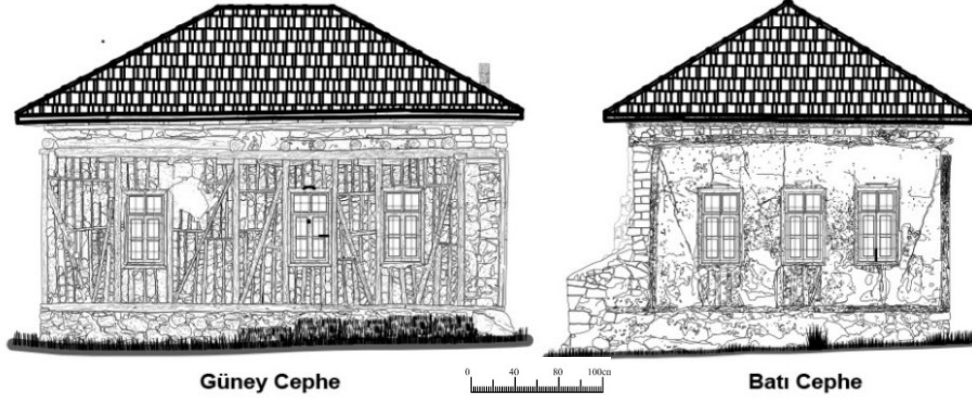


Görsel 1 Yozgat, Sorgun, Aşağıkarahacılı köyü ve köy odasının coğrafi konumu



Görsel 1 Eşe Ünal köy odası, atlık ve kahvehane duvarı (Çaşkurlu Mimarlık)

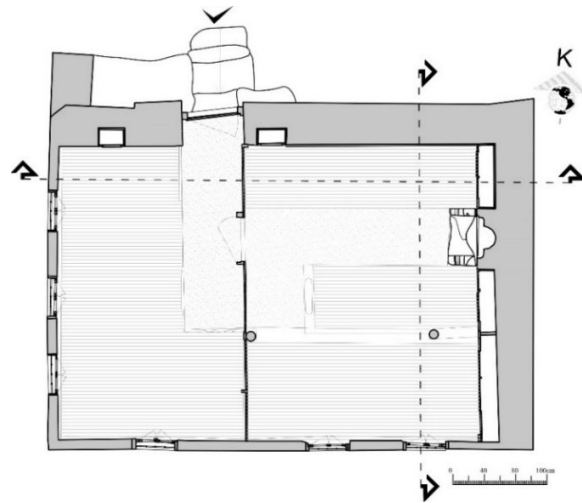




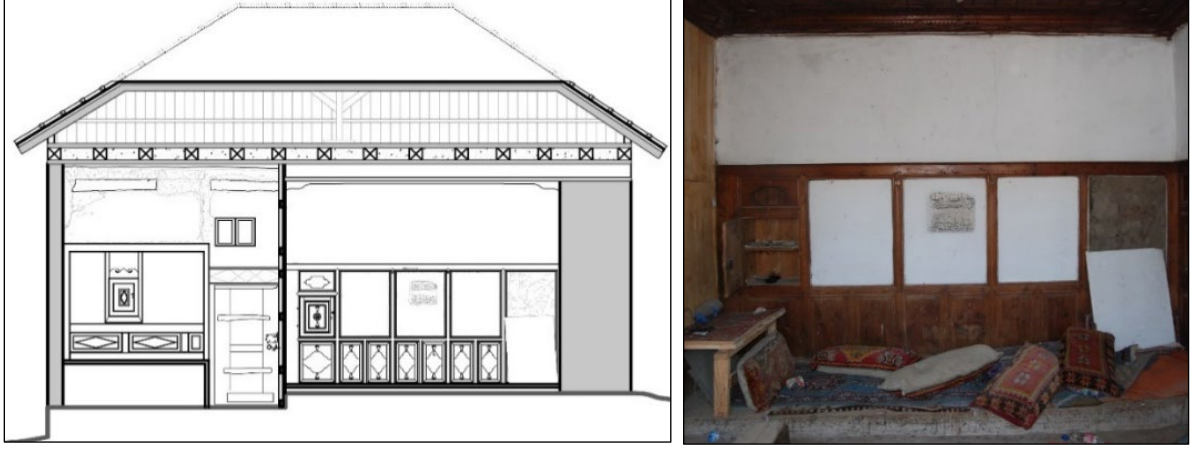
Görsel 3 Eşe Ünal köy odası, cephe çizimleri (Çaşkurlu Mimarlık)



Görsel 4 Eşe Ünal köy odası, cephe, genel görünüş



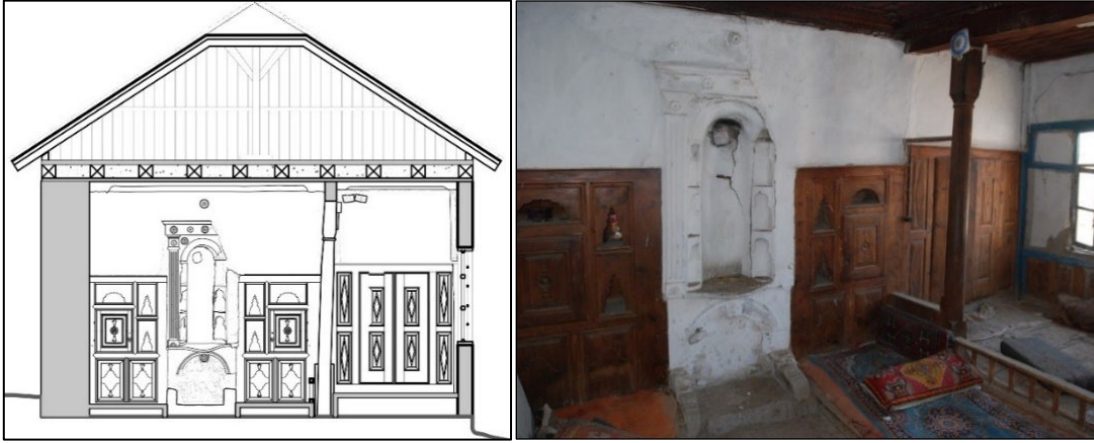
Görsel 5 Eşe Ünal Köy Odası, Plan (Çaşkurlu Mimarlık)



Görsel 6 Eşe Ünal köy odası, a-a kesiti, kuzey duvar (Çaşkurlu Mimarlık)



Görsel 7 Eşe Ünal köy odası, kuzeyde yer alan dolaplar ve depo



Görsel 8 Eşe Ünal köy odası, b-b kesiti, doğu duvar (Çaşkurlu Mimarlık)



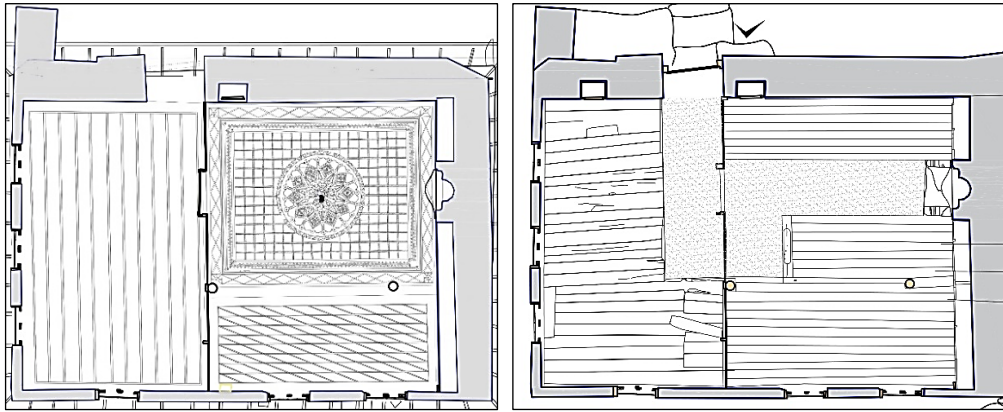
Görsel 9 Ese Ünal köy odası, doğu duvar, ocak, şerbetlik, dolap ve nişler



Görsel 10 Ese Ünal köy odası, sedir yastığı ve tüfeklik detayları



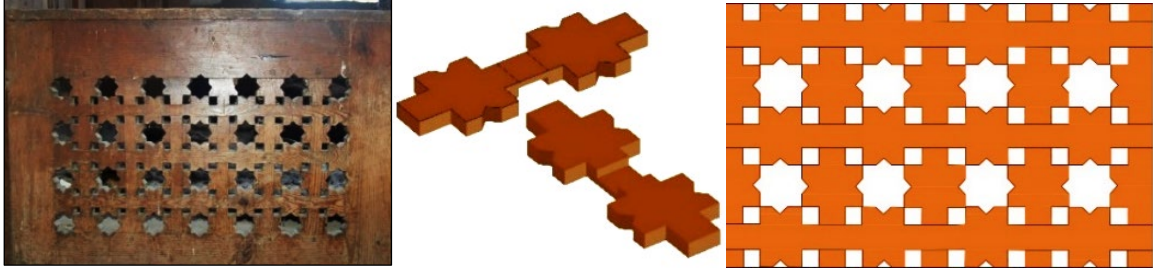
Görsel 11 Ese Ünal köy odası, yüklük, kilimüstü ve nimseki bölümü



Görsel 12 Ese Ünal köy odası, tavan ve yer döşemesi (Çaşkurlu Mimarlık)



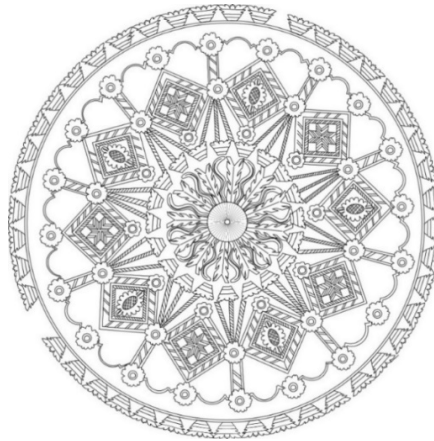
Görsel 13 Ese Ünal köy odası, ahşap süsleme detayları



Görsel 14 Ese Ünal köy odası, ahşap korkuluk, kompozisyon ve geçme detayı (E. Gündođdu)



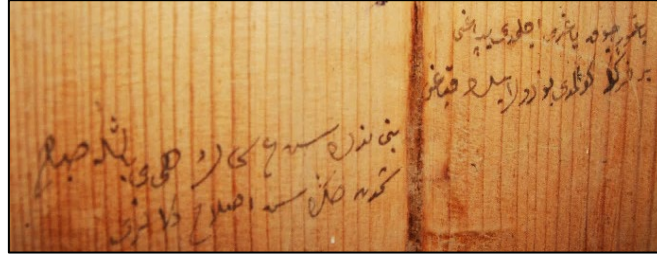
Görsel 15 Ese Ünal köy odası, ana mekânın ahşap tavani, bordürler ve tavan göbeđi



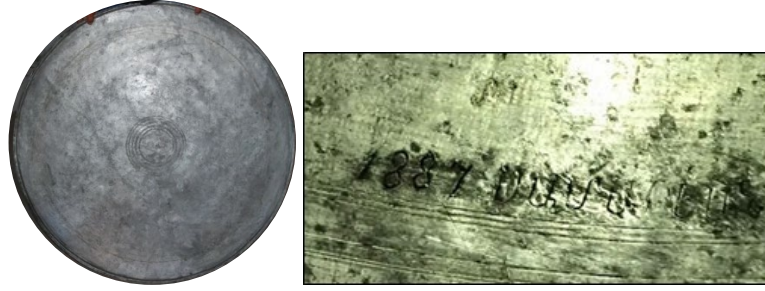
Görsel 16 Ese Ünal Köy Odası, Ana Mekânın Ahşap Tavani (Çaşkırlu Mimarlık & E. Gündođdu)



Görsel 17 Ese Ünal köy odası, pano içerisindeki osmanlıca celi sülüs yazı



Görsel 18 Ese Ünal köy odası, dolap kapağının iç yüzündeki yazı



Görsel 19 Ese Ünal köy odası, bakır sini ve üzerindeki yazıt



Görsel 20 Ese Ünal köy odası, restitüsyon çalışması (Çaşkurlu Mimarlık)

Sonuç

Türk kültür ve geleneğinin taşıyıcı unsuru ve geleneksel mimarinin örneği olan köy odaları, sosyolojik, kültürel ve sanatsal açıdan oldukça önemlidir. Kırsal ve küçük ölçekli yerleşimlerde nadiren rastlanan bu mimari yapılar, teknolojinin gelişmesi, köy nüfusunun azalması, imkânların artması gibi durumlar nedeniyle işlevini kaybetmeye başlamıştır. Bu sebeple günümüzde geçmiş zaman izlerini, sanat anlayışını ve kültürünü okuyabildiğimiz örnek sayısı oldukça azdır. Anadolu coğrafyasında tespit edilen örnekler tescillenerak koruma altına alınıp, restorasyonu yapılarak tekrar hizmete açılmaktadır. Tespiti yapılamayan ya da çevresel faktörlerden dolayı yok olan yapılar hakkında bilgi bulunamamaktadır.

Bu çalışma kapsamında ele aldığımız Aşağıkarahacılı Köyünde bulunan Ese Ünal köy odası günümüzde işlevini kaybetmiş durumda olsa dahi mimarisi, iç mekân tasarımı ve süslemeleri bakımından korunması gerekli kültür varlığı olarak görülmelidir. Köy muhtarından edinilen bilgi doğrultusunda yapının banisinin kim olduğu öğrenilmiş ancak inşa tarihi ile ilgili kesin veriye ulaşılamamıştır. Yapı mimari ve tezyini açıdan detaylı şekilde incelenmiş, rölöve ve restitüsyon çizimleri yapılmış ulaşılan verilerle yapı değerlendirilmeye çalışılmıştır. Mimarisi bölgesel özellik gösteren yapının süslemeleri de yakın çevredeki köy odalarındaki süslemelerle benzerlik göstermektedir. Ayrıca Sivas ilçelerine bağlı köylerdeki birkaç köy odasıyla da benzerlikler göstermesi çevresel etkileşimi vermesi bakımından önemlidir.

Mimari plan şeması incelendiğinde benzer 7 köy odası tespit edilmiştir. Bunlar içerisinde beşinin inşa tarihi bilinmektedir. Yozgat-Çandır İğdeli Köyünde Bekir Karacaoğlan köy odası (1900), Yozgat-Merkez Dedegil köy odası (1899-1900), Yozgat-Merkez Büyük İncirli köyü Tatargil'in Odası (1940), Şevke'nin Hasan'ın köy odası (1950) ve Şehri'nin Ali'nin köy odası (1955) tarih veren yakın çevredeki benzer örneklerdir. Yozgat-Şefaati Bağyazı (Rızvan) köyü Molla Mustafa köy odası ve Cıcıklar köyünde bulunan köy odasının inşa tarihleri bilinmemektedir ancak bu iki yapı da mimari tasarım bakımından Ese Ünal köy odasıyla benzerlikler göstermektedir. Tek katlı, oda+atlık+aralık bölümlerinden oluşan tasarım hâkimdir. Ese Ünal köy odasını diğerlerinden ayıran kısım kahve ocağının olduğu bölümdür. Mevcut duvar kalıntıları ile restitüsyon çalışması hazırlanmış ve yapının özgün haline ilişkin mimari şema oluşturulmuştur (Görsel 20). Mimari olarak yapının 19.yy. sonu ile 20. yy. ortalarında inşa edilen yapılarla benzerlik gösterdiği görülmektedir. Yapı içerisindeki detaylar ve süslemeler değerlendirildiğinde ise; pano üzerindeki ve dolap kapağındaki yazıtlarda inşaaya dair herhangi bir veriye rastlanılmamıştır. Süslemeler incelendiğinde ise benzer örnekler Yozgat ve Sivas çevresindeki köy odalarında rastlanmıştır. İç mekânda yer alan sedir sırtlıkları ve dolap kapakları üzerindeki geometrik ve bitkisel bezemelerin benzer örneklerine yine Yozgat-Çandır İğdeli Köyü Bekir Karacaoğlan köy odası, Yozgat-Şefaati Bağyazı Köyü Molla Mustafa köy odası ve Yozgat-Dedeli Köyü Gülhan Odası'nda (1905-1906) rastlanılmıştır. Yapı içerisinde ahşap sütun ve duvar arasında yer alan ahşap korkuluk da yine dönem yapılarının birkaçında benzer teknik ve kompozisyonla karşımıza çıkmaktadır. Geçme tekniğiyle yapılmış geometrik kompozisyonlu bu korkuluğun benzer örneklerini Yozgat-Şefaati Cıcıklar Köyü konuk odasında ve Sivas-Merkez Gözmen Köyü Veli Ağa Köy Odası (1928-1938) ile Söğütcük köy odasında (1883-1936) görmekteyiz.

Yapıyı diğerlerinden özgün kılan bir diğer eleman ise ahşap tavan tasarımıdır. Üç farklı tavan kaplamasının uygulandığı köy odasındaki tavan göbeği ise ahşap sanatının başarılı bir örneği olarak görülmektedir. Benzer tavan tasarımlarıyla Yozgat-Şefaati Dedeli Köyü Gülhan Odası'nda (1905-1906), Cıcıklar Köyü konuk odasında ve Sivas-Çallı Köyü Ümmet Ağa Odası'nda karşılaşılmaktadır. Yozgat çevresinde benzerlik gösteren diğer köy odaları ve Ese Ünal köy odasındaki süslemelerde karşılaştığımız malzeme, teknik ve süsleme kompozisyonları, 1883-1910 aralığına işaret etmektedir. Yapıya ait tepsinin üzerindeki tarihin de bu dönem aralığında olması önemlidir. Üzerindeki Ermenice yazının usta adı veya imzası olduğu (1887-ՍՍՄաճՍՅ - SamachSch) düşünülmektedir. Çevresel etkilere rağmen geçmişin izlerini ayakta tutmaya

çalışan, tescilli kültür varlığı olarak belirlenen bu geleneksel mimari yapı örneğinin, korunarak restore edilmesi ve gelecek nesillere kültür ve sanat bilinciyle aktarılması gerekmektedir.

Yazar Katkı Oranları

Yazar katkıları metni için stiller menüsünden “Normal” stilini seçiniz. Çalışmaya 1. Yazar: %50, 2. Yazar: %50, oranında katkı sağlamıştır.

Çıkar Çatışması Beyanı

“Sorgun Aşağıkarahacılı Köyü: Ese Ünal Köy Odası” başlıklı makalemizin herhangi bir kurum, kuruluş, kişi ile mali çıkar çatışması yoktur. Yazarlar arasında da herhangi bir çıkar çatışması bulunmamaktadır.

Kaynakça

- Abdurrezzak, A. O. (2011). *Kastamonu köy odalarının sosyal, kültürel ve ekonomik işlevleri üzerine bir araştırma* (Yayınlanmamış yüksek lisans tezi). Hacettepe Üniversitesi.
- Acun, H. (2005). *Bozok sancağında (Yozgat ili) Türk mimarisi*. Türk Tarih Kurumu Yayınları.
- Akın, E. S., Hanoğlu, C. (2013). Tokat geleneksel konut mimarisinde iç mekân alçı süslemeleri. *Vakıflar Dergisi*, 40, 171-184.
- Aksakal, E. (2019). Türk kültüründe eril mekân örneği; köy odaları. *Folklor/Edebiyat Dergisi*, 25(98), 291-307. Doi: 10.22559/folklor.865
- Akyüz, E. (1995). Geleneksel konut mimarisine ilişkin kavramlar. *Ege Mimarlık Dergisi*, 3(17), 38-40.
- Azamat, N. (1988). *Abdürrahim-i Rûmî. İslam Ansiklopedisi*, C.1 içinde (293). Türkiye Diyanet Vakfı Yayınları.
- Bulut, M. (2017). Sivas İlbeyli köy odaları. *MUTAD*, 4(1), 13-31. <https://doi.org/10.16985/MTAD.2017130403>
- Ersoy, G. A. (2018). *Yozgat merkez Osmanpaşa Bucağı köylerindeki köy odaları* (Yayınlanmamış Yüksek Lisans Tezi). Gazi Üniversitesi
- Karaosmanoğlu, H., & Soysal Demirci, H. (2016). Sorgun Cihanşarlı Köyünde Yok Olmaya Başlamış Ahşap Oymadan Yapılan Köy Odaları. *Uluslararası Bozok Sempozyumu Bildirileri* (5 Mayıs 2016) içinde (361-368). Erişim adresi: <https://silo.tips/download/sorgun-chanarli-kynde-yok-olmaya-balami-ahap-oymadan-yapilan-ky-odalari>
- Karpuz, H. (1990). Konya Köy Odalarının Kültür ve Sanat Değeri. O. Aslanapa ve Ekmeleddin İhsanoğlu (Yay. Haz.). *Emin Bilgiç Hatıra Kitabı* içinde (319-361). İSAR Vakfı.
- Karpuz, H. (2013). Kadınhanı'nda Halk Mimarisi. Özgür Yıldız (Yay. Haz.). *Prof. Dr. Hakkı Önkal'a Armağan kitabı* içinde (131-147). Dokuz Eylül Üniversitesi.
- Karpuz, H. (2021). *Anadolu köy odalarından örnekler*. Atatürk Kültür Merkezi Yayınları.
- Sezen, T. (2017). *Osmanlı yer adları*, Yay. Nu:26, T.C. Başbakanlık Devlet Arşivleri Genel Müdürlüğü.
- Taş, N. F. (1987). *Millî mücadele döneminde Yozgat*. Kültür ve Turizm Bakanlığı Yayınları.
- Taşan, B. (1981). Merzifon'lu Şeyh Abdürrahim Rumi ve Vakfiyesi. *Vakıflar Dergisi*, 13, 91-100. Erişim adresi: <https://acikerisim.fsm.edu.tr/xmlui/handle/11352/1257>
- Tay, L. (2016). Türk halk mimarisinin kamusal yansıması olarak Akseki köy odaları. *Cappadocia Journal Of History And Social Sciences*, 7, 118-141. Erişim adresi: <https://docplayer.biz.tr/26278438-Turk-halk-mimarisinin-kamusal-yansimasi-olarak-akseki-koy-odalari.html>
- Tay, L. (2018). Gülşehir-Gümüşkent Köy Odası. III. *Uluslararası Akdeniz Sanat Sempozyumu Kültürel Mirasın Korunması ve Yaşatılması Bildirileri* içinde (244-252). Akdeniz Üniversitesi Basımevi.
- Türkdoğan, O. (1965). *Erzurum ve çevresindeki sosyal araştırmalar*. Atatürk Üniversitesi.
- Ünlüdil, S. (2021). *Geleneksel Divriği evlerinde ahşap süslemeli tavanlar*. Sivas Valiliği Yayınları.
- Yakıcı, A. (2010). Somut olmayan kültürel mirasın somut mekânı: Konya Barana odaları. *Milli Folklor*, 87, 94-100. Erişim adresi: <https://docplayer.biz.tr/5928925-Somut-olmayan-kulturel-mirasin-somut-mekani-konya-barana-odalari.html>

Extended Abstract

One of the important building groups in Turkish culture is village chambers. This structure, which shows that the society lives together, stands out with its functionality. These structures were built for the accommodation of people such as guests and passengers coming to the village. These buildings are both important in terms of folk architecture and valuable in cultural and artistic terms. It has begun to lose its real importance due to the effects of today's technology on people. While these architectural structures have a simple form on the exterior with their designs, they reflect the art of the period with meticulous workmanship in the interior. It shows the designs of Anatolian rural architecture. We can say that the building groups we mostly encounter in villages are shaped according to regional characteristics and are actively used by the people. Regional differences, climate, economic situation, social and cultural influences are the factors that affect the architecture of this building type. These structures are similar to inns in terms of their functions and functioning. Many of the village rooms that are not used today have begun to disappear along with the art they housed. The construction of new ones to replace these structures continues in rural settlements. This causes old traces to disappear. For this reason, the number of surviving examples where the traditional texture can be seen is very low. Examples identified in the Anatolian geography are registered and protected, restored and put back into service. Information about structures that cannot be identified or have been destroyed due to environmental factors cannot be accessed. Village chambers, which are carriers of cultural memory containing traces of the past, should be protected and kept alive in accordance with their function.

In this study, an evaluation was made on the dating of the Ese Ünal village room, which we identified in the Aşağıkarahacılı Village of Yozgat Sorgun district, along with its architectural and artistic analysis. Today, the building has been abandoned, damaged and partially demolished after losing its functionality. With this study, it is aimed to document this village room, which is a work of culture and art, in visual and technical dimensions, to introduce it to the scientific community and to contribute to the survival of the structure. According to the information obtained from the village headman, it was learned who the builder of the building was, but no definitive data could be found regarding the date of construction. The building, which has a surface area of 376.00 m², on the side of the village road in parcel no. 48, is currently located within a perimeter wall oriented in the north-south direction. It consists of a one-room, single-storey space. The village room, built in a rectangular plan measuring 887x645 cm in the east-west direction, was designed in the plan type called *nimsekili* room. Today, there are units that we think are a range, horse shed and coffee house, of which the foundations of the main walls remain. The architectural elements and details inside the room were examined, and the Ottoman inscriptions found inside were tried to be deciphered. The structure was tried to be evaluated by comparing it with similar examples. Dating was made by comparing with village rooms with similar architecture and decorations found in the immediate vicinity. Architecturally, the building dates back to the 19th century. with the end of the 20th century. It is seen that it is similar to the structures built in the Middle East. Both its ornamental features and architectural character are important in terms of being similar to the neighboring borders of the region and presenting periodic understanding and interaction. As a result of this evaluation, it is thought that the village chamber may have been built between 1882 and 1910. Finally, a restoration proposal was prepared for the parts of the building that do not exist today. In addition, detailed explanations were made by adding plans, sections and views. This example of a traditional architectural structure, which bears the traces of the past despite environmental effects and is designated as a registered cultural asset, needs to be protected, restored and passed on to future generations.