

BOZDOĞAN'IN DOĞAL COĞRAFYASI

*Prof. Dr. Ramazan ÖZEY**

GİRİŞ

Bozdoğan, Aydın ilinin bir ilçesidir. Aydın il merkezinin 80 km. güneydoğusunda yer alan Bozdoğan kasabası, Nazilli şehrinin 27 km. güneyinde yer almaktadır.

Tarihi süreç içerisinde, Hitit ve Roma uygarlıklarının önemli merkezlerinden olan Bozdoğan, Bizanslılar, daha sonra da, Oğuz Türkleri'nin bir kolu olan Bozdoğanlı ve Doğanbeyli oymağının yerleşme merkezi olmuştur. Aşiret reisinin adına atfen Bozdoğan adını alan yerleşme birimi, ilk önceleri askeri amaçlarla kurulmuştur.¹ Yerleşme tarihi kesin olarak bilinmemekle beraber, 11. yüzyıldan önceye dayanmaktadır. Bugün dahi köylerinin yarısı, aşiretlerin adını taşımaktadır. Eğmir, Güney, Haydere, Kamışlar, Karaahmetler, Kızıltepe ve Kızılcaköy gibi.

Bozdoğan, Birinci Dünya Savaşı'nda işgale uğramamış, fakat daha sonra çete yatağı olmuştur. Burada, yöreyi düşman ve çete baskınlarından koruyan Yörük Ali Efe'yi minnetle anmak gerekir.

Bozdoğan ilçesi, doğusunda karıncalı dağları (1699 m.), kuzeyinde Büyük Menderes Vadisi, güney ve batısında da Madranbaba

* Marmara Üniversitesi, Atatürk Eğitim Fakültesi, Coğrafya Eğitimi Anabilim Dalı, Göztepe kampüsü, Kadıköy-İstanbul. e-mail: ramazanozey.net

1 Boz ve Doğan kelimelerinden meydana gelen Bozdoğan, değişik anlamlara sahiptir. Bunlardan biri ilkel bir silah adıdır. Ateşli silahların bulunmasından önce kullanılan bir silahtır. Atlı askerlerin "Bozdoğanları" biraz daha ağır olur ve eğrin sol yanına asılırdı. Yaya askerlerin daha hafifini taşıdığı bu silahın sapı ağaçtan, başı bakırdan, pirinçten ya da demirden olan bu silahların sonradan tamamı demirden yapılanları da olmuştur. Bir diğere anlamı da Türkiye'nin değişik yerlerinde ağaç- çomağa verilen addır. Türklerin Anadolu'ya gelmesiyle Türk boylarının egemenliği altına girmiştir. Madran Dağının eteklerine kurulmuş bulunan Bozdoğan adını, Bozdoğanlılar arasındaki yaygın söylencelere göre Boz ve Doğan adındaki Selçuklu beylerinden almaktadır. Diğer taraftan bu adın Anadolu'nun çeşitli yerlerine yerleşen ve Bozdoğan'da yerleştiği sanılan oğuz boylarından Bozdoğan aşiretinden geldiği söylenmektedir.

dağları (1792 m.) ile çevrilmiştir. İdari yönden sınırlandırmak gerekirse, kuzeyinde Nazilli ve Yenipazar, batısında Çine, doğusunda Karacasu ve güneyinde Muğla ili ve güneydoğusunda Denizli ili ile komşudur.

Bozdoğan ilçesinin alanı 849 km² yi bulmaktadır. İlçe merkezi, Madranbaba dağının kuzeydoğu eteğinde 200 metre yükseltide kurulmuş olup, küçük bir yerleşme merkezidir. Toplam 45 köyü olup, köyler genellikle dağ eteklerinde kurulmuştur.² 2000 yılı genel nüfus sayımına göre, Bozdoğan ilçe merkezi nüfusu 8300, köylerin toplam nüfusu 26890 olup, genel toplam nüfus 35190 kişidir.

Yörenin en önemli akarsuyu, Büyük menderes'in kolu olan Akçay'dır. Bu çay üzerinde yöreye ayrı bir canlılık veren Kemer barajı bulunmaktadır. Akdeniz iklim özellikleri gösterdiğinden doğal bitki örtüsü de genellikle maki formasyonudur. Tarımsal etkinlikler de, çok yönlü ve canlıdır.

Bozdoğan yakınında Nazilli gibi bir sanayi şehrinin bulunması nedeniyle, genellikle bir tarım kasabası olarak kalmış olup, diğer yönlerden de pek gelişmemiştir. Hinterlandı da kendi köyleri ve Nazilli ile bağlantılıdır. Ekonomik yönden gelişmemiş olması nedeniyle, yöreye dışarıdan göç olmamıştır. Böylece Bozdoğan, sosyal ve kültürel yönden erozyona uğramamış, tipik bir Yörük yerleşim alanıdır.

Yeryüzü şekilleri

Bozdoğan'ın yeryüzü şekilleri, genellikle engebelerdir. İlçe sınırları içinde, Batı Anadolu (Ege) Bölgesi'nin en yüksek dağlarından biri olan Madranbaba (1792 m.) ve Karıncalı dağları (1699 m.) yer tutmuştur. Burada ayrıca yeryüzü şekilleri arasında, yer yer küçük volkanik kökenli tepelere de rastlanır (fotoğraf-1-2).

Akçay vadisi karakteristik bir özellik gösterir. Akçay'ın kolları olan dereler, dağların eteklerinde yüzeyi derin bir şekilde oymuş ve oldukça gelişmiş bir vadiler sistemi ortaya çıkmıştır (şekil-1).

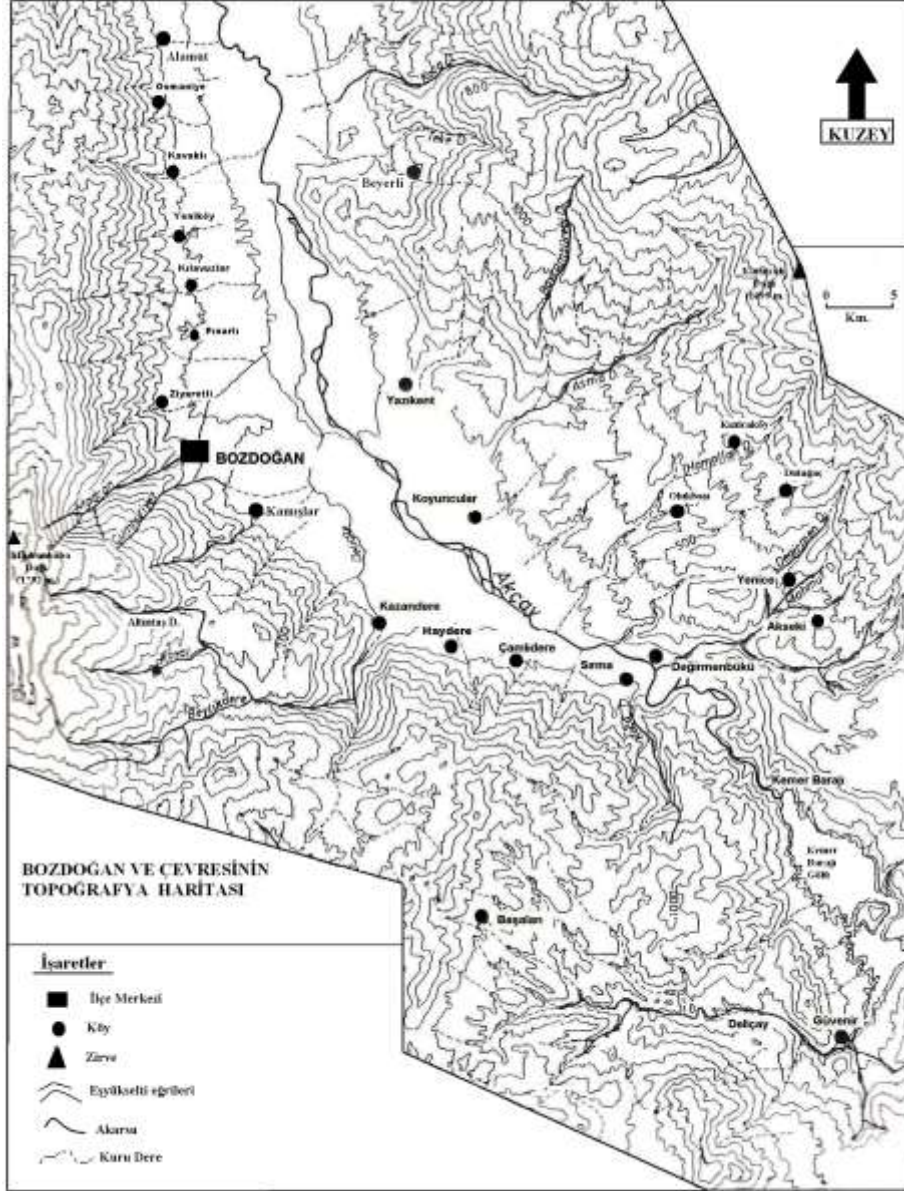
² Bozdoğan kaymakamlığından alınan bilgilere göre, Karacasu ilçesine bağlı Dutağaç köyü, ulaşım kolaylığı ve yakınlık nedeniyle ve köy halkının isteklerine bağlı kalınarak Bozdoğan'a bağlanmıştır. 1978 öncesi nüfus ve yüzölçümünde bu köy dahil değildir. 1979 yılında 42 köyü bulunan Bozdoğan'ın 2006 yılı itibarıyla 45 köyü bulunmaktadır.



Fotoğraf-1 Akçay ovasından bir görünüm.
Fotoğraf Madran dağlarının eteklerinden alınmıştır.



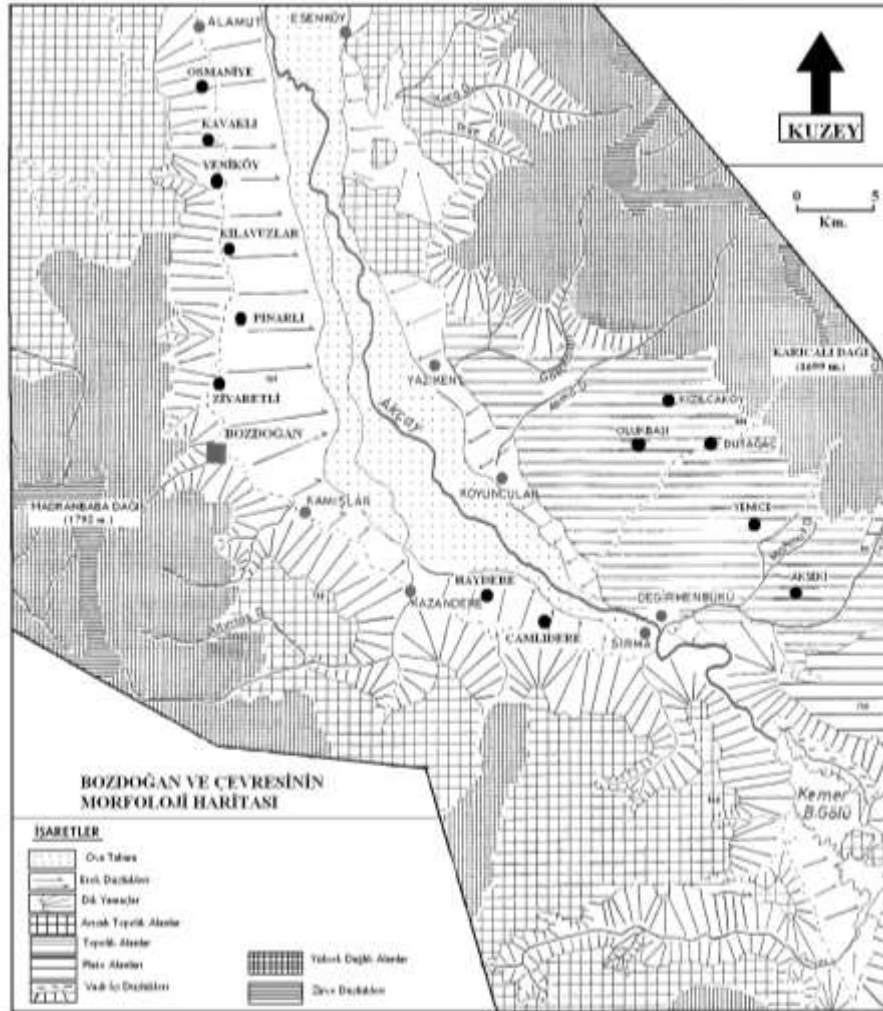
Fotoğraf-1 Bozdoğan ve Madran Dağlarından Bir Görünüm.
Fotoğraf Akçay ovasından alınmıştır.



Bu vadi yataklarında, sarp yamaçlı yüksek yarlar oluşmuştur. Örneğin Akseki köyünün hemen içinde başlayan, derinliği yer yer 20 metreye varan vadi yarları, 5-6 kilometrelik bir uzunluğa sahiptir. Diğer bir

karakteristik vadi yarıları da, Değirmenbükü köyünün batısında yeralan ortalama 50 metreye yüksekliğindeki Akyar vadi yarılarıdır.

Bozdoğan yöresinin dağları, Birinci zaman arazisidir. Arazinin yapısını, metamorfik taşlar teşkil etmektedir(şekil-2). Bu arazi üzerinde intrazonal karakterde kumlu topraklar bulunmaktadır. Kumlu toprakların arasında bol miktarda mika zerrelere rastlanır.



Madranbaba dağları ile Akçay ovası arasında bulunan geçit bölgeyi teşkil eden yerlerde, Üçüncü Zaman'ın, Miosen'e ait marnlı ve kalkerli araziden oluşmuş bir arazi mevcuttur. Ova tabanı ise Dördüncü Zaman'da teşekkül etmiş olup, Akçay ırmağının taşıdığı alüvyonlarla kaplıdır.

İklim Özellikleri

Bozdoğan'da genellikle Akdeniz iklimi hâkimdir. Bu iklim tipinin özelliği de, bilindiği gibi yazları sıcak ve kurak, kışları ılık ve yağışlı geçmesidir.

Sıcaklık Şartları

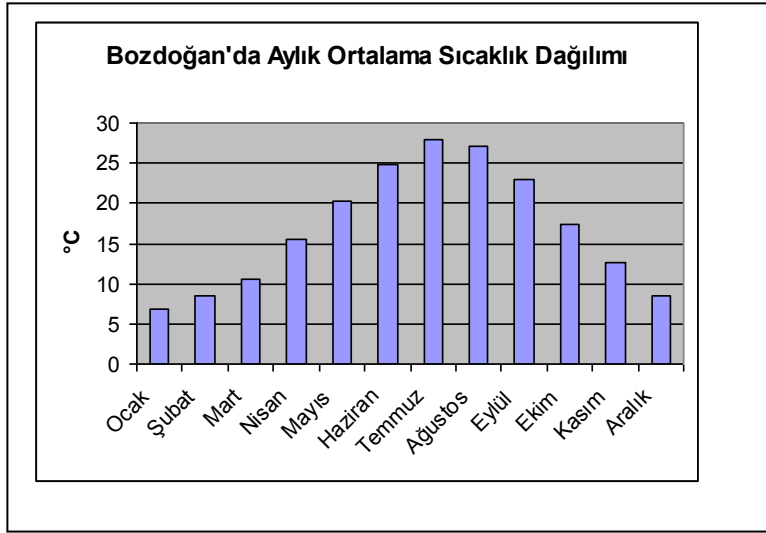
Bozdoğan, dağlık bir yöre olup sıcaklık değerleri, çevre yerleşme merkezlerine göre, farklı değerler göstermektedir. Ancak bu ilçe sınırları içinde, daha küçük yöreler arasında da sıcaklık değeri farklılıkları dağların ve vadilerin, Adalar Denizi (Ege) kıyılarına dik olarak uzanmaları, kemer Barajı gölünün de burada yer alması, Bozdoğan yöresinde sıcaklık değerlerinin, az da olsa değişmesine neden olmuştur., az da olsa değişmesine neden olmuştur.

Yörede yıllık sıcaklık ortalamaları genellikle yüksek olup, bilhassa yaz aylarında maksimum değerlere ulaşmaktadır. Ancak Bozdoğan'da gözlem merkezi bulunmadığından, sıcaklık değerleri için Nazilli gözlem merkezinin verileri esas alınmış olup, değerler Bozdoğan'a göre indirgenerek dönüştürülmüştür. Nazilli'deki 28 yıllık gözlemlere göre, en sıcak ay ortalaması 27,9 °C, en soğuk ay ortalaması 6,9 °C ve yıllık sıcaklık ortalaması da 16,9 °C dir (Tablo-1-şekil-1). Maksimum ile minimum sıcaklıklar arasındaki fark, Akdeniz İklim tipinden çok daha yüksektir. Akdeniz iklim tipinde yıllık sıcaklık farkı 11-14 °C olduğu halde, Bozdoğan'da bu değer 21 °Cyi bulur (Ardel, Kurter Dönmez, 1969., s.282). Bozdoğan Nazilli'den daha yüksek ve dağlık olduğundan, sıcaklık değerlerinin de, bu merkezden düşük olması gerekir. Nitekim Nazilli 79 metre yüksekte kurulmuş olduğu halde, Bozdoğan'da bu değer 200 metreyi bulur. O halde, normal şartlar altında, Bozdoğan'ın sıcaklık değerleri, Nazilli'den 1 °C daha az olmalıdır.

Tablo 1. Bozdoğan'da Aylık Sıcaklık Değerlerinin Gidişi (1942-1970).

Aylar	O	Ş	M	N	M	H	T	A	E	E	K	A	Yıllık
°C	6,9	8,5	10,6	15,5	20,3	24,9	27,9	27,1	22,9	17,3	12,7	8,5	16,9

Kaynak: Meteoroloji Bülteni,1974. Değerler, Nazillinin Bozdoğan'da göre indirgenmiş değerlerdir.



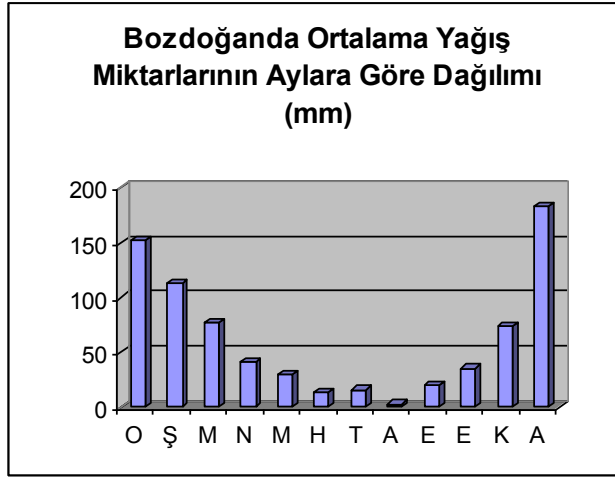
Yağışlar

Bozdoğan'da Akçay vadisi ve Kemer Barajı gölü, yağış miktarları ve rejimine de etki etmiştir. Kuş uçuşu 100 kilometreden fazla denizden uzak olmasına rağmen, yörenin Adalar (Ege) denizine topoğrafik durumu (Büyük Menderes ve kolu Akçay vadisi) bağlantı kurmaktadır.

Bozdoğan'da yıllık yağış ortalaması 762,3 milimetredir. Sıcaklık rejiminin aksine yağış değerleri değişmektedir. En sıcak ay ortalaması, Temmuz ortalaması rağmen en düşük yağış da Temmuz ve ağustos aylarında düşmektedir. En yüksek yağış miktarı, ay olarak Aralık ayı olup 183 milimetre yağış düşmüştür. En düşük ise Ağustos ayı olup bu değer 3,1 milimetredir. Aralık, Ocak, Şubat ayları yağışlı olup, yağışlı ay ortalaması 100 milimetrenin üstündedir. Yaz mevsimi kurak olup, aylık ortalaması ancak 3 ile 15 milimetre tutarında yağış alır (tablo-2, şekil-2).

Aylar	O	Ş	M	N	M	H	T	A	E	E	K	A	Yıllık
mm.	151,9	113,3	77,6	42,0	30,6	14,3	16,0	3,1	20,4	35,6	74,0	183,5	762,3
Gün	12	11	9,6	7,3	5,7	3,1	1,3	0,5	2,7	5,7	6,8	15,1	80,4

Kaynak: Meteoroloji Bülteni, 1974.



Bozdoğan'da ortalama yıllık yağışlı gün sayısı 80,4 gündür. En yüksek kar örtüsü kalınlığı Ocak ayı 8 santimetredir. Diğer aylarda kar yağışı görülmez. Ancak Bozdoğan'ın Batısında yer alan Madranbaba dağı (1792 metre)'nda kar örtüsü, 8 ay yerde kalır.

Rüzgârlar

Bozdoğan yöresinde dağlar, bilhassa yörenin en yüksek dağları olan Madranbaba (1710 metre) ve Karıncalı dağları (1699 metre), rüzgâr sistemlerinde etkili olmaktadır. Yörede rüzgâr ölçme istasyonu bulunmamaktadır. Nazilli meteoroloji istasyonunun 15 yıllık verilerine göre; en hızlı rüzgâr güneybatı (SW) yönünden 36,4 metre/saniye hızındadır (tablo-3, şekil-3). Yörede daha ziyade doğu sektörlü rüzgârlar hâkimdir. İkinci hâkim rüzgâr yönü batı doğrultusunda olanlardır. Bunun sebebi de, dağların ve vadilerin doğu-batı yönünde uzanmış olmasıdır. Kuzeyde karıncalı dağlarının, güneyde Madranbaba dağlarının yer tutmuş olması, kuzey ve güney yönünden esen rüzgârların daha az etkili olmasına neden olmuştur.

Tablo-3 Nazilli'de Rüzgar Esme sayıları ve Frekansları (1960-1970).

Yönler	Kuzey	Kuzeydoğu	Doğu	Güneydoğu	Güney	Güneybatı	Batı	Kuzeybatı
Beofor Kuvveti	1,7	1,6	2,4	2,2	1,5	1,9	2,3	1,8
Esme Sayısı	145	246	450	55	20	23	263	208

Kaynak: meteoroloji Bülteni, 1974.

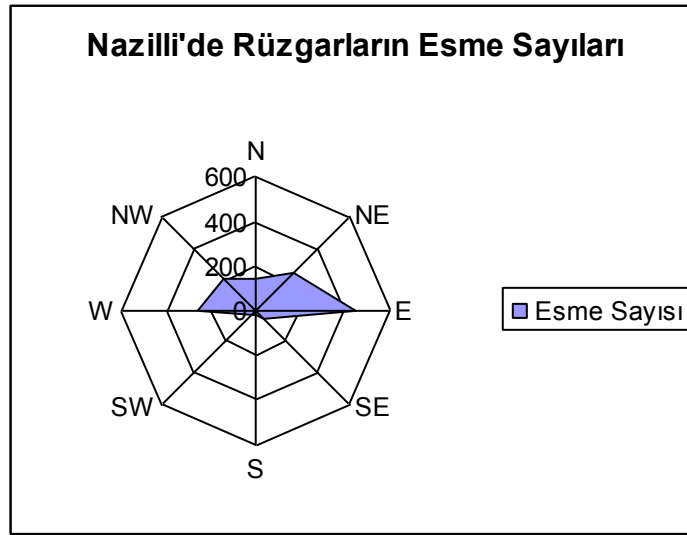
Çevrenin topoğrafik yapısı, rüzgârların esme yönlerinde değişikliğe neden olmaktadır. Yapmış olduğumuz anket sonuçlarına göre; kış mevsiminde kuzey sektörlü, ilkbaharda kuzeydoğu sektörlü (poyraz) rüzgârlar

hâkimdir. Yaz mevsiminde ise sabahtan öğleye kadar gün doğusundan “dağ meltemi”, öğleden sonraları ise günbatısından vadi boyunca “Aydın yeli” denilen “vadi meltemi” esmektedir. Sonbaharda daha ziyade kuzey batıdan “karayel” eser.

Ayrıca karayel yağış getiren, poyraz kuraklığa sebep olan rüzgârlar olarak nitelendirilmektedir. Hububatın başaklanma döneminde ise mahsul için, poyraz faydalı, karayel kavurucu ve zararlı rüzgârlar olarak bilinmektedir.

Toprak ve bitki Örtüsü Özellikleri

Bozdoğan yöresinin topraklarını, iki bölümde incelemek mümkündür. Birincisi, alüvyonlu topraklar, ikincisi Dağ Akdeniz Orman topraklarıdır.



Alüvyonlu topraklar, Akçay vadisinde ve Bozdoğan ovasında yaygındır. Bu topraklar, son derece verimli, yarı geçirimli, kumlu, milli, marnlı topraklardır. Akçay bu topraklar içinde, menderesler çizerek akar. Bitki örtüsü bakımından bu topraklar kültür bitkilerine ayrılmıştır.

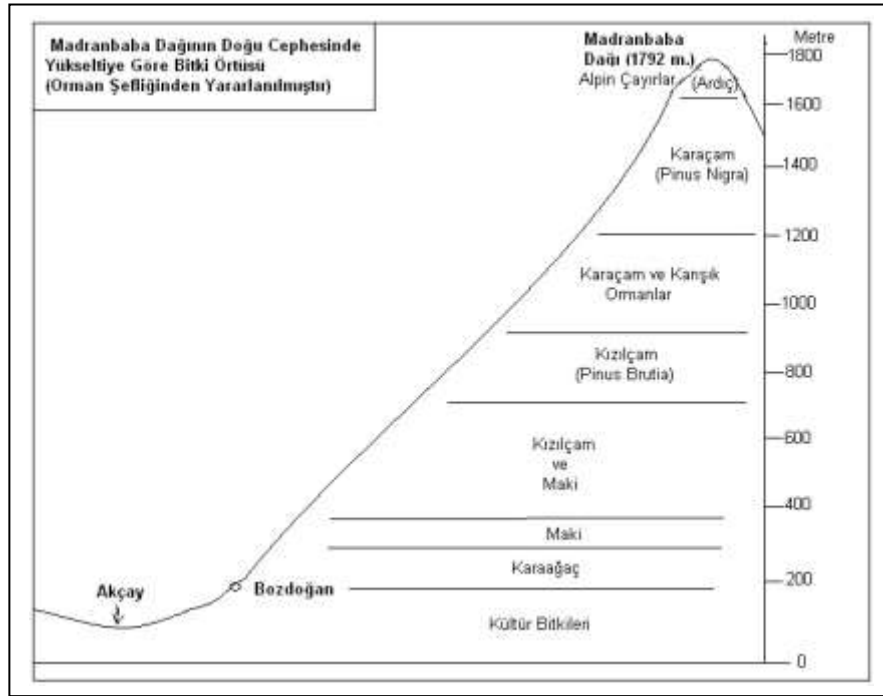
Dağ Akdeniz Orman toprağı, yörenin dağlık kesimlerinde görülmektedir. Metamorfik yapılu olup, mikaşist, gnays ve amfibolit bileşimindedir. Bu topraklar gevşek yapılu olduklarından erozyona karşı çok hassastır.

Ovadaki alüvyonlu topraklarda A, B, C horizonları tamamen teşekkül etmiştir. Dağ orman topraklarında ise, A horizonu aşınmaya uğramış ve genellikle süpürülmüştür. Dağlık yörelerde yer yer kırmızı topraklara (Terra rossa) da rastlanmaktadır.

Bozdoğan yöresinde Akdeniz bitki örtüsü hâkimdir. Adalar (Ege) denizine olan uzaklığı 60–90 kilometre olduğundan, iklim Kontinental bir karakter kazanmıştır. Dolayısıyla bitki örtüsünde de klasik Akdeniz bitki formasyonuna göre değişiklikler belirmiştir. Yörenin bitki örtüsü, türler bakımından biraz daha zengindir. Bu değişme madranbaba dağının doğu ve Karıncalı dağının batı yamaçlarında daha belirgindir. Yalnız Madranbaba dağının güney cephesindeki 400-700 metreler arasında, fıstık çamı (pinus pinea) türünden oluşmuş bir orman örtüsü ile karşılaşılır. Diğer taraftan bu bölümde maki formasyonu hemen hemen ortadan kalkmıştır.

Madranbaba dağının doğu yamaçlarında 200 metreye kadar, kültür bitkileri katı yer tutmuştur. Dere boylarında ve Akçay vadisi kenarlarında, karaağaç türünden oluşmuş su boyu ormanları vardır. Bundan sonra 200–700 metreler arasında, maki formasyonu yer tutmuştur. Bu formasyonda akçakesme, pırnal meşesi, sakız ağacı (pistacia lentiscus), tesbih, yabancı zeytin (olea eurpaea), zakkum, iğdin (sistus) türleri yaygındır. Kızılçam (pinus brutia) 300–1200 metreler arasında görülmektedir. 900-1650 metreler arasında karaçam (pinus nigra) orman örtüsü yer almaktadır. Orman alt örtüsü olarak karaçam ormanı örtüsü altında iğdin (sistus) ve eğrelti otu yer alır. 1650 metreden daha sonra yüksekini alpin bitki örtüsü basamak teşkil etmektedir. Söz konusu bitki formasyonu ardıç türleri bakımından da zengindir. Bu kısımlarda çalışma yapıldığı takdirde karaçam yetiştirilmesi mümkündür. Karıncalı dağında ise, alpin basamak yoktur. Kızılçamın alt bitki

örtüsünü kekik, pırnal meşesi ve iğdin teşkil etmektedir. Ayrıca orman içinde ve sulu dere kenarlarında karışık olarak kızılğaç görülmektedir (şekil-4).



Yeraltı ve Yerüstü Su Durumu

Bozdoğan yöresinde, Akçay vadisi boyunca, ova tabanı, yeraltı suyu bakımından zengindir. Bu zengin su potansiyelinden faydalanılmakta ve bu amaçla kuyular açılmaktadır. Özellikle ova tabanında çok sayıda kuyu açılmıştır.

Yörenin en önemli akarsuyu Akçay'dır. Akçay'ın Asma ve Deliçay gibi önemli kolları vardır. Akçay akım istasyonunun değerlerine göre, bu çayın debisi 16,5 metreküp/saniye ve üzerindeki toplam drenaj alanı da 3820 kilometrekaredir.

Aydın'ın 100 kilometre güneydoğusunda, kemer köprüsünün güneyinde, bu yörelî taşkınlardan korumak, sulamada yararlanmak ve

enerji üretmek için, 1955 yılında temeli atılan kemer barajı, 1958 yılında işletmeye açılmıştır. Yine Bozdoğan-Nazilli yolu üzerinde bulunan Akçay köprü bağlantısında da bir sulama regülatörü yapılmıştır.

Bozdoğan yöresinde ayrıca dağ köylerinin su ihtiyacını karşılayan 16 küçük su kaynağı bulunmakta olup, suladığı arazi miktarı 13786 hektarı bulmaktadır.

SONUÇ

Bozdoğan adını tarihten alan, çok eski bir yerleşme olup, Aydın ilinin bir ilçesidir. Yeryüzü şekilleri bakımından dağlık, tepelik ve vadi gibi parçalı ve engebeli bir alana sahiptir. İklim yönünden Ege (Adalar) Denizi'ne yakın olmamasına rağmen yeryüzü şekillerinin etkisinden dolayı Akdeniz iklimi hüküm sürmektedir. Yazları sıcak ve kurak, kışları ılık ve yağışlıdır. Hâkim rüzgârlar doğu-batı yönlü rüzgârlardır. Bitki örtüsü bakımından Akdeniz bitki örtüsüyle kaplı olmasına rağmen maki formasyonu ile ağaç formasyonu karışık halde bulunmaktadır. Yörenin başlıca akarsuyunu Akçay ve kolları temsil etmektedir.

Sonuç olarak; Bozdoğan hakkında şu özellikler ön plana çıkar. Başta yöre arızalı bir araziye sahiptir. İklim bakımından Akdeniz iklimi tipi görülmektedir. İklim tipine uygun olarak bitki örtüsü gelişmiştir.

KAYNAKÇA***Kitaplar ve Makaleler***

- DARKOT, B., (Hazırlayan A. Necdet Sözer), 1977, Ege ve Akdeniz Bölgesi. Atatürk Üniv., İşletme Fakültesi Araş.Ens. Ders Notları, 35, Erzurum.
- IŞIK, Ş., 1995, Aşağı Akçay Havzasında Beşeri ve İktisadi Coğrafya Araştırmaları. Ege Üniv. Sosyal Bilimler Ens. Coğrafya ABD, Doktora tezi, İzmir.
- KARA, H., 2001, Akçay Havzasının Jeomorfolojisi. Marmara Üniv. Sosyal Bil.Ens. Coğrafya Eğitimi ABD, Doktora Tezi, İstanbul.
- KARACA, S., 1977, Aydın'ın Tarihi ve Coğrafi Durumu. İstanbul Atatürk Eğitim Enstitüsü, Sosyal Bilgiler Bölümü, Bitirme Tezi, İstanbul.
- KISA, L., 1960, Aydın'ın Tarihi ve Coğrafyası. Coşkun Matbaası, Aydın.
- ÖZEY, Ramazan, 1979, Bozdoğan'ın Beşeri ve İktisadi Coğrafyası. Atatürk Üniv., Edebiyat Fak., Coğrafya Bölümü, Mezuniyet Tezi, Erzurum.

Yıllıklar ve Bültenler

- Cumhuriyetin 50.Yılında AYDIN. 1973 İl Yıllığı.
- Muğla Orman Bölge Baş Müdürlüğü, Nazilli Orman İşletme müdürlüğü, Bozdoğan Sersis Kat'i Amenajman Planı.

Web Siteleri

- <http://www.bozdogan.gov.tr>
- <http://www.bozdogan.org>
- <http://www.bozdogan.bel.tr>

<http://bozdogan.meb.gov.tr>

<http://www.efeler.org/ilceler/bozdogan.htm>

<http://www.ismetsezginmetem.k12.tr/>

<http://www.kemerhes.com/bozdogan.html>

<http://bozdoganhaber.com>