

Ilgaz Dağı Milli Parkı'nda Korunan Alan Turizm İlişkisinin Sürdürülebilirliği Üzerine Bir Araştırma

A Study on the Sustainability of the Relationship Between Protected Areas and Tourism in Ilgaz Mountain National Park

İrem SAĞLAM FİDE

Ankara Üniversitesi, Sosyal Bilimler Enstitüsü, Coğrafya Anabilim Dalı, Ankara

Özet: İçinde bulunduğumuz yüzyılda hızla gelişen sanayileşmenin sonucu olarak ortaya çıkan kentleşme insan yaşamını olumsuz yönde etkilerken doğal alanlara yönelik rekreasyonel taleplerin de arttığı görülmektedir. Doğaya olan ilginin rekreasyonel taleplere dönüşerek yoğunlaştığı alanların başında ise şüphesiz ki korunan alanlar gelmektedir. Korunan alanlar ve yakın çevresinde gerçekleşen doğaya dayalı turizm faaliyetleri yerel ve bölgesel kalkınmaya önemli ölçüde katkı sağlarken, doğal ve kültürel kaynakların uzun vadede korunması bilincini de geliştirmektedir. Ilgaz Dağı Milli Parkı da korunan alan turizm ilişkisi açısından bu çalışmanın konusunu oluşturmaktadır. Ilgaz Dağlarının sahip olduğu orman varlığı, bitki örtüsü, yaban hayatı, manzara güzellikleri, topoğrafik yapısı ve rekreasyon kaynak çeşitliliği nedeniyle 1976 yılında 1.117,69 hektarlık bölümü Ilgaz Dağı Milli Parkı olarak korunan alan statüsüne alınmıştır. Özellikle kış turizm merkezi olarak ta bilinen Ilgaz Dağı Milli Parkı'nın (IDMP) son yıllarda doğa turizmi etkinlikleri içinde tercih edildiği bilinmektedir. IDMP'de gerçekleştirilebilecek tüm faaliyetlerin tanımlandığı Uzun Devreli Gelişme Planı (UDGP) ile Sürdürülebilir Turizm ve Ziyaretçi Yönetim Planı'nın (STZYP) hazırlanmış olduğu tespit edilmiştir. Bu çalışmanın amacı ise Ilgaz Dağı Milli Parkı ve yakın çevresinin sahip olduğu doğal ve kültürel kaynak değerlerinin bütüncül olarak sürdürülebilir turizm gelişimi açısından değerlendirilmesidir.

Anahtar kelimeler: Sürdürülebilirlik, Sürdürülebilir Turizm, Rekreasyon, Milli Park, Ilgaz Dağı Milli Parkı

Abstract: While urbanization, which emerged as a result of rapidly developing industrialization in the current century, negatively affects human life, it is seen that recreational demands for natural areas also increase. While nature-based tourism activities taking place in protected areas and their immediate surroundings contribute significantly to local and regional development, they also develop awareness of the long-term conservation of natural and cultural resources. Ilgaz Mountain National Park is the subject of this study in terms of the relationship between protected areas and tourism. Due to its forest assets, flora, fauna, landscape beauties, topographic structure, and recreation resource diversity, a 1.117,69-hectare section of the Ilgaz Mountains was designated as a protected area as Ilgaz Mountain National Park in 1976. It is known that Ilgaz Mountain National Park (IMNP), also renowned as a winter tourism center, has been preferred also for nature tourism activities in recent years. It has been determined that the Long-Term Development Plan (LTDP) and the Sustainable Tourism and Visitor Management Plan (STVMP), which define all activities that can be carried out in IDNP, have been prepared. The aim of this study is to evaluate the natural and cultural resource values of Ilgaz Mountain National Park and its immediate surroundings holistically in terms of sustainable tourism development.

Keywords: Sustainability, Sustainable Tourism, Recreation, National Park, Ilgaz Mountain National Park

1. Giriş

Teknolojik, ekonomik ve sosyal gelişmeler turizmi etkileyen en önemli faktörlerdir. Bu değişimler hem seyahatlerin sayısal olarak artışına hem de niteliksel bakımdan değişiminde etkili olmuştur. Şehir yaşamının insan ve yaşadığı çevre üzerindeki olumsuz etkisi insanların doğaya dönük rekreasyonel etkinlikleri tercih etmeye başlamasına neden olmuştur (Ahipaşaoğlu ve Çeltek,

2006:1,2). Özellikle dünyada ve ülkemizde de yaşanan Covid-19 mücadele sürecinin pandemi ilan edilmesiyle birlikte doğal alanlara yönelik bu talebin daha da hızlandığı ve turizm talebinde meydana gelen değişim ile alternatif turizm türlerinin (ekoturizm, kırsal turizm, kültür turizmi vb.) ortaya çıktığı bilinmektedir.

Değişen turist talepleri ile birlikte deniz, kum, güneş eksenli olan klasik anlamdaki kitle turizmi yerini farklı turizm türlerine bırakmaktadır. Özellikle kentlerde yaşayan insanlar son yıllarda, kentin getirdiği negatif etkilerden ötürü doğa temelli turizm türlerini tercih etmektedirler. Milli parklar, sahip oldukları doğal ve kültürel kaynaklarla pek çok turist için ideal turistik destinasyonlar arasında yer almaktadır (Göksu ve Somuncu, 2018:273).

Alternatif turizm çeşitleri, sürdürülebilirlik ilke ve politikalarıyla geliştirildiğinde turizm değerlerinin küreselleşme karşısında yok olmasını engelleyici bir özelliğe sahip olduğu belirtilmektedir (Çelik, 2018:196).

Sürdürülebilir Turizm: Turistlerin, turizm endüstrisinin, çevrenin ve ev sahibi halkın gereksinimine yönelerek; şimdiki ve gelecekteki ekonomik, sosyal ve çevresel etkilerini dikkate alan turizm şeklinde tanımlanmaktadır (UNWTO, 2013: 17; UNEP, 2005: 12).

Günümüzde sürdürülebilir turizm gelişimi hem turistik kalkınmanın ekonomik faydalarından yararlanmak hem de kültürel bütünlük, temel ekolojik süreçler, biyolojik çeşitlilik ve yaşam destek sistemleri gibi yerel kaynakların sürdürülebilir yönetimi için turistik bölgelerdeki yerel politikaların merkezinde yer almaktadır (Stratigea ve Katsoni, 2015:4). Özellikle milli parklar gibi korunan alanlardaki turizm faaliyetlerinin sürdürülebilirliği için planlanma, yönetim ve izleme hususlarının bu süreçte yer alması gerekmektedir.

Doğanın ve kültürün korunması amacı ile oluşturulan korunan alanlar, doğal kaynakların sürdürülebilir bir şekilde kullanımını ve işleyişini sağlamayı hedeflemektedir. Bu alanların bir yansıması olan milli parklar, koruma altına alınmasının yanında turizm ve rekreasyon faaliyetlerine olanak sağlaması açısından da ayrı bir öneme sahiptir (Kervankıran ve Eryılmaz, 2016:176).

Bu çalışmanın amacı hem korunan alan hem de turizm alanı statüsünde olan Ilgaz Dağı Milli Parkı'nın ve yakın çevresinin sahip olduğu doğal ve kültürel kaynak değerleri ile mevcut turizm potansiyelinin ortaya konularak, bütüncül bir şekilde sürdürülebilir turizm gelişimi açısından değerlendirilmesidir.

2. Yöntem

Çalışmada nitel araştırma yöntemi kullanılmıştır. Gözlem ve doküman analizi tekniklerinden faydalanılmıştır. Milli park alanı ve çevresinde gözlemler yapılmıştır. Çalışma alanına ait yapılan bilimsel çalışmalar, uzun devreli gelişim planı, sürdürülebilir turizm ve ziyaretçi yönetim planı ve diğer kurumsal raporlar, projeler incelenmiş, araştırma alanına ilişkin bilimsel yayınlar, resmi istatistikler vb. ikincil veri kaynaklarından faydalanılmıştır. Elde edilen veri kaynakları çerçevesinde çalışma alanı ile ilgili yaklaşık 2 yıl süreyle gözlemler yapılarak verilerin alanla doğruluk ilişkisi irdelenmiştir.

3. Araştırma Alanı Coğrafi Konumu:

Ilgaz Dağları, Batı Karadeniz Bölgesi'nde yer alan sıradağlardır. Ilgaz Dağları'nın doğu sınırını Kızılırmak Vadisi, batı sınırını ise Soğanlı Çayı Vadisi meydana getirir. Alanın kuzeyinde Gökırmak, güneyinde ise Köroğlu Dağları ve uzantıları ile Devrez Çayı doğal sınırları oluşturur (Avcı, 2012a:137). Kastamonu Havzası ile Devrez Vadisi arasında kabaca batı-doğu doğrultusunda uzanan ve yaklaşık 160 km'lik bir uzunluğa sahip olan Ilgaz Dağları bölgenin en yüksek dağlarından biridir. En yüksek zirve Büyükhacet Tepe (2.587 m) olup, Büyükhacet Tepe'nin 4 km batısında yükselen Küçükhacet Tepe de (Çatalılgaz 2.546 m) Ilgaz'ın ikinci yüksek zirvesini oluşturmaktadır (Gümüş vd., 2002:443).

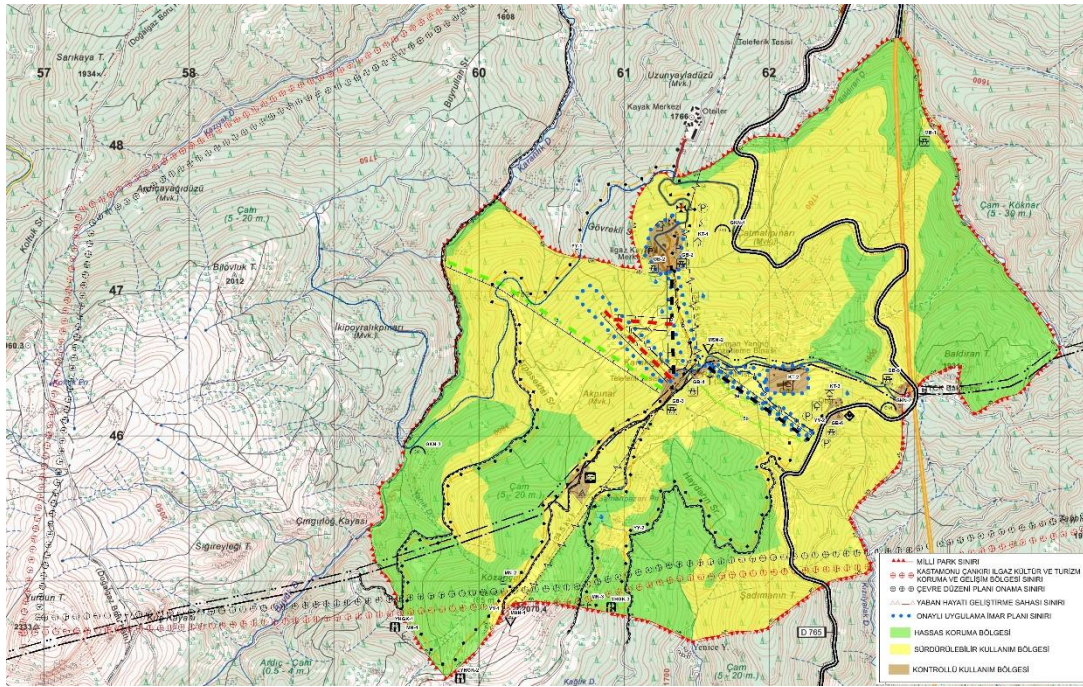
İlgaz Dağı Milli Parkı'nda Korunan Alan Turizm İlişkisinin Sürdürülebilirliği Üzerine Bir Araştırma



Şekil 1. Ilgaz Dağı Milli Parkı ülke ve bölgedeki yeri. Kaynak:Anonim, 2009

Ilgaz Dağları biyocoğrafik olarak iki farklı floristiğe uzamaktadır. Bu bölgeler: Akdeniz ve Avrupa-Sibirya bölgesinin Euxine bitki coğrafi bölgeleridir. Bölge; *Pinus sylvestris*, *Pinus nigra*, *Abies nordmanniana subsp. equitrojani*, *Juniperus communis ssp.* topluluklarını içeren hakim bir orman vejetasyonuna sahiptir (Akman vd., 1983:142).

Ilgaz Dağlarının kaynak değerlerinin, ulusal ve uluslararası nitelikte olmasından dolayı, 1.117,69 hektarlık kısmı 1976 yılında "Milli Park" olarak ilan edilmiştir. Alanın; 709,23 hektarı (% 63) Kastamonu, 408,46 hektarı (% 37) Çankırı il sınırları içerisinde kalmaktadır. Alan, 33° 42' 18'' - 33° 45' 39'' doğu boylamları ile 41° 02' 55'' - 41° 05' 17'' kuzey enlemleri arasında bulunmaktadır. Milli Park içerisinde köy/yerleşim yeri bulunmamakta olup, yakın çevresinde Bostan, Yenice, Mülayim Yenice ve Çomar köyleri bulunmaktadır (Anonim, 2022b).



Şekil 2. Ilgaz Dağı Milli Parkı haritası. Kaynak:Anonim, 2022b

4. Temel Kavramlar

4.1. Korunan Alan ve Milli Park

Doğal ve kültürel kaynakları korumak üzere çeşitli koruma yöntem ve sistemleri geliştirme çabalarının en gelişmiş uluslararası düzeyde kabul görmüş olan korunan alan sistemleridir. Dünyada doğa koruma geçmişi çok eski zamanlara dayansa da kökeninin 19. yüzyıl başlarına dayandığını söylenebilir. Günümüzde hemen her ülkede, farklı isim veya yönetim amacıyla belirlenmiş çok sayıda doğa koruma alanı vardır. Bu alanların sayısı ve büyüklüğü de koruma kaygılarına bağlı olarak hızla artmaktadır (Kurdoğlu, 2007:60).

1948 yılında dünyanın ilk uluslararası doğa koruma organizasyonu olarak kurulan IUCN, tanımına göre korunan alan: Özellikle biyolojik çeşitliliğin, doğal ve bununla ilişkili kültürel kaynakların devamlılığının sağlanmasına ve korunmasına hizmet eden, yasal ve diğer etkili yollarla yönetimi gerçekleştirilen deniz ve/veya karasal alanlarıdır. IUCN korunan alan yönetim kategorilerine göre korunan alanlar 6 alt kategoriye ayrılmış olup milli parklar; ekosistem koruma ve rekreasyon amaçlı korunan alan kategorisinde kategori II 'de yer almaktadır (Thomas, 2006:14).

Amerika'da 1872 yılında Yellowstone ilk milli park olarak kurulmuştur. Sonrasında sadece ABD'de değil, Avustralya, Kanada, Yeni Zelanda'da da başka milli parklar ilan edilmiştir. Her ülkenin kendi fiziksel, sosyal ve ekonomik koşullarına göre milli parklar ilan edilmiştir. Bazı milli parklar manzara güzelliğini, bazıları ekosistemleri veya vahşi yaşamı korumak için kurulmuştur. Turizm de başından beri milli parklar konseptinin temel bir bileşeni olmuş, hatta ekolojik koşulların bile önüne geçtiği bilinmektedir (Hall ve Frost, 2009).

Ülkemizde bugünkü anlamda koruma alanlarının gündeme gelmesi 1940'lı yıllara rastlamaktadır. İlk kez Prof. Dr. Selahattin İnal 1948 yılında yayınladığı "Doğa Koruma Karşısında Biz ve Ormancılığımız" adlı eserinde "Milli Park" deyimini kullanmıştır. 31 Ağustos 1956 tarih ve 6831 sayılı Orman Kanunu'nun 4. ve 25. maddeleri ile "Milli Park" terimi mevzuata girmiştir (Akdoğan, 1996 ve Avgan, 2003'den aktaran Yücel ve Babuş, 2005:17) Türkiye'de doğa koruma faaliyetlerinin modern anlamda milli parkların ilanı ile başladığı görülmektedir. Her ne kadar Milli Parklar Kanunu 1983 yılında yürürlüğe girmiş olsa da milli parklar 1956 yılında çıkarılan Orman Kanunu uyarınca ilan edilmiş ve Yozgat Çamlığı Milli Parkı da 1958 yılında ilan edilen ilk koruma alanı olmuştur (Koç ve Soykan, 2002:92).

Milli Park; bilimsel ve estetik bakımdan ender bulunan doğal ve kültürel kaynak değerleri ile koruma, rekreasyon ve turizm alanlarına sahip tabiat parçaları olarak tanımlanmaktadır. Milli Park Kanuna göre korunan alanlar milli parklar, tabiat parkları, tabiatı koruma alanları ve tabiat anıtları olarak 4 kategoriye ayrılmaktadır (Resmi Gazete, 1983). Şuan ülkemizde 48 adet milli parkın tescili bulunmaktadır (DKMPGM, 2023).

Başka bir tanımlamada; Milli parklar ve diğer korunan alanlar doğayı, vahşi yaşamı ve doğal manzaraları koruyarak dünyadaki biyolojik çeşitliliğin korunmasında birincil rol oynarken, aynı zamanda önemli sosyo-kültürel ve ekonomik değerler de sağlarlar şeklindedir (PATA, 2023).

Genel olarak, korunan alanların birincil yönetim amacı, doğal ekosistemin sürdürülebilir kullanımını ve bölgenin kültürel/geleneksel özelliklerinin korunmasını garanti etmektir (D'Arco vd., 2021:2).

Korunan alanlarda kaynak değerlerinin uzun dönemde sürdürülebilir korunması ve yönetimi için politika, strateji ve etki değerlendirme, ekonomik planlama, finansal planlama, işletme planlaması ve tür iyileştirme planlaması gibi çalışmalar, yönetim alt planlarını tanımlayan önemli dokümanlar olarak kabul edilmektedir. Ülkemizde milli parkların planlaması "Uzun Devreli Gelişim Planı (UDGP)" çerçevesinde yapılmakta, korunan alanın yönetimi de bu plana dayalı olarak gerçekleştirilmektedir (Koca vd., 2016:771).

4.2. Rekreasyon ve Turizm

Turizm: İş, eğlence, tatil veya turizm amaçlı en az bir gece konaklamalı ziyaretler olup, bu ziyaretler ev ve iş yeri dışındaki yerlere geçici bir hareket anlamına gelmektedir (Tribe, 2011:3).

Rekreasyon: Boş zamanlarda gerçekleştirilen ev temelli veya ev dışı faaliyetlerdir. Ev temelli faaliyetler tv izleme, kitap okuma, müzik dinleme vb. aktiviteler olup ev dışı faaliyetler spor, tiyatro, sinema, seyahat ve turizm aktivitelerini içermektedir. Seyahat ve turizm ise; varış noktasına seyahat, varış noktasında konaklama ve varış noktasında rekreasyon faaliyetlerini kapsamaktadır (Tribe, 2011:3,4). Dolayısıyla turizm etkinliklerinin de aynı zamanda bir rekreasyonel faaliyet olduğu görülmektedir.

Turizm, başlıca bölgesel kalkınma hedefleriyle doğrudan ilişkili ekonomik sektörlerden biridir: sürdürülebilir kalkınma (iklim değişikliği, kaynakların korunması), her düzeyde ekonomik rekabet edebilirlik (ulusal, bölgesel, yerel), sosyal uyum (yerel halk ve turistler arasındaki topluluk etkileşimi, dezavantajlı kategoriler için turizme erişim), yeni teknolojilerin geliştirilmesi vb. Turizm aynı zamanda kentsel/kırsal eşitsizliklerin azaltılmasına, ekonomik gerileme içindeki alanların (çevresel alanlar, dağlık alanlar, dezavantajlı alanlar) ekonomik büyümesine ve bölgesel uyumun büyümesine de önemli ölçüde katkıda bulunur (Mateoc-Sîrb vd., 2022:2).

Gelişmemiş bölgelerde kalkınmayı tetikleyecek en önemli araç, turizm sektörüdür. Bu sektörün olumsuz etkilerinden kısa sürede etkilenecek doğal ortam, ancak sürdürülebilir turizm ilkeleriyle ortadan kaldırılabilir. Sürdürülebilir turizm ilke ve amaçları çerçevesinde gerekli düzenlemelere gidilerek, turizmin 12 aya yayılması, kaynakların korunması ve ekonomiye olan katkısının devamlı hale getirilmesi gerekmektedir (Arslan vd., 2015:462).

Turizm ve milli parklar arasında dengeli bir ilişki kurulması, turizm endüstrisinin gelişimi ve milli parkların kurulması ve korunması için (çevresel, ekonomik ve sosyal) karşılıklı yarar sağlamaktadır. Turizm ve milli park kullanımı ve korunması arasındaki ilişkinin başarılı olması ve uygun bir dengenin sağlanması etkili bir park yönetimine dayandığı söylenebilir (Dinçer vd., 2015:112).

4.3. Sürdürülebilirlik

Sürdürülebilirlik kavramı 1987 yılında "Ortak Geleceğimiz" başlığıyla Birleşmiş Milletler Dünya Çevre ve Kalkınma Komisyonu'nun raporunda "günümüzün ihtiyaçlarının, gelecek nesillerin kendi ihtiyaçlarını karşılama kabiliyetlerine zarar vermeden karşılanması" olarak ifade edilmiştir (UN, 1987:37). Aynı zamanda sürdürülebilir turizm kavramının da başlangıcı olarak ele alınmaktadır. Sürdürülebilir turizm; ekonomik gelişme, çevresel kaynakların korunması ve yerel halkın sosyal fayda elde etmesi bakımından bir denge unsuru olarak kabul edilmektedir. Bu doğrultuda; sürdürülebilir turizm politikaları ve planları ile birlikte günümüzde elde edilen faydanın gelecekte de devam etmesi amaçlanmaktadır (Alkan, 2015:6692).

Sürdürülebilir turizm: gelecek için perspektifleri geliştirerek ve koruyarak, turistlerin ve ağırlayan bölgenin güncel ihtiyaçlarını yerine getiren, yaşayan canlı sistemlerin, biyolojik çeşitliliğin, temel ekolojik süreçlerin ve kültürel bütünlüğün göz önüne alındığı estetik, sosyal, ekonomik ihtiyaçlar birlikte tüm kaynakların yönetimini bütünleştiren turizm (Kuntay, 2004:77) şeklinde tanımlanmıştır.

Sürdürülebilir turizmin için kabul gören üç temel bileşen ise:

1. Temel ekolojik süreçleri sürdürerek ve doğal mirasın ve biyoçeşitliliğin korunmasına yardımcı olarak turizm gelişiminde kilit bir unsur oluşturan çevresel kaynakların optimum şekilde kullanılması.

2. Ev sahibi toplulukların sosyo-kültürel özgünlüklerine saygı göstermesi, yerleşik ve yaşayan kültürel yapılarını koruması, miras ve geleneksel değerler ve kültürler arası anlayış ve hoşgörüyü katkıda bulunması.

3. Yerel topluluklara ve tüm paydaşlara eşit bir şekilde sürdürülebilir istihdam ve gelir elde etme fırsatları sağlaması, yoksulluğun azaltılmasına katkıda bulunarak, uygulanabilir ve uzun vadeli ekonomik faydalar sağlaması (UNWTO, 2013:17,18) olarak belirtilmektedir.

Sürdürülebilirlik kavramı kırsal topluluklara uygulandığında, öncelikle yerel bir ekonominin sağlığı veya yerel bir kültürün korunması olarak kullanılmıştır. Bu iki geniş alan içinde, sosyal ağların, dinin, mirasın, tarımın ve ekolojinin sürdürülmesi dahil olmak üzere kırsal yaşamın birçok

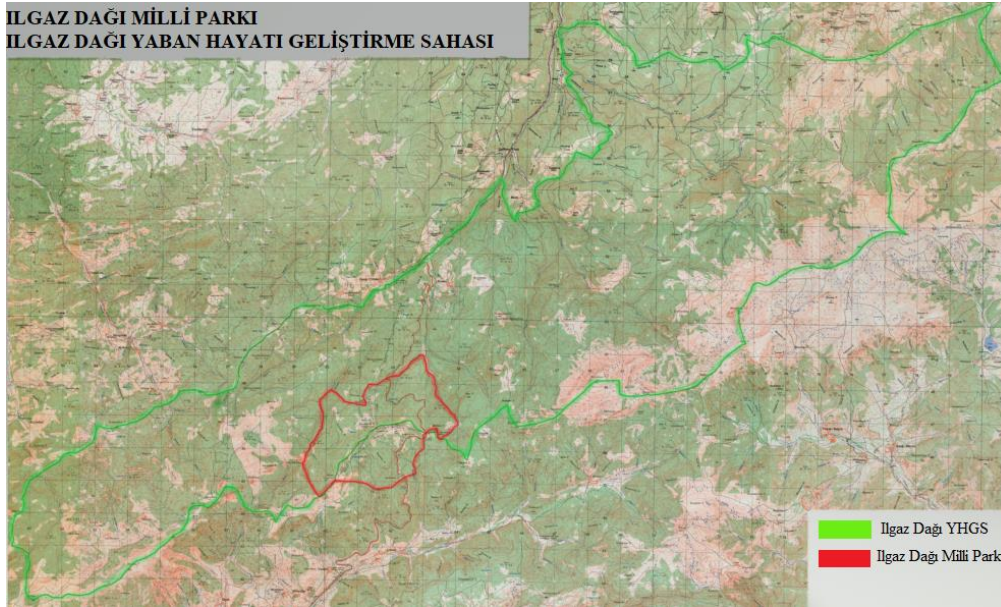
farklı yönüne yönelik ortak kaygıları olabilmektedir. Kırsal bir topluluğun sürdürülebilirliği, yerel ekonomisini destekleyen ekosistemi ile istihdam, hizmetler ve topluluk liderliği gibi diğer yerel faktörlerin de mevcut olmasını gerektirmektedir (Robinson, 2008:24).

Doğal alanlar çok hassas olup değişimlerden çabuk etkilenir ve zarar görebilirler. Özellikle turizm bu konuda güçlü bir etken olmaktadır. Bu alanlar birçok ülkede hem doğal hem de tarihi mirasın deposu olarak oynadıkları rol nedeniyle ve ekonomik yönden çok önemli görülmektedir. Bu nedenle, doğal alanlarda sürdürülebilir turizm durumu çok güçlü olup birçok amaca hitap edebilmektedir. Farklı amaç ve düşüncelere sahip çok sayıda ilgili tarafı içerdiğinden de uygulamada başarılı olunması için sürdürülebilir yönetim ve kalkınma stratejilerinin oluşturulması gerekmektedir (Lane, 1994:103).

5. Bulgular

5.1. Doğal Kaynak Değerleri:

Çalışma alanı olan Ilgaz Dağı Milli Parkı'nın orman varlığı, bitki örtüsü, yaban hayatı, manzara güzellikleri, topoğrafik yapısı, rekreasyon kaynak çeşitliliği ve kış turizmi olanakları alanın başlıca kaynak değerlerini oluşturmaktadır. Milli park aynı zamanda Ilgaz Dağı yaban hayatı geliştirme sahası ile sınır konumunda bulunmaktadır.



Şekil 3. Ilgaz Dağı Milli Parkı ve Ilgaz Dağı yaban hayatı geliştirme sahası. Kaynak: Anonim, 2023

Kuzey Anadolu'dan Orta Anadolu'ya geçiş kuşağında yer alan Ilgaz Dağları'nın arazi yapısı, genellikle serpantinler, şistler ve volkanik kayalardan oluşmaktadır. Dağların temeli, Paleozoik Döneme ait başkalaşım kayalarından meydana gelmiştir. Büyükhacet ve Küçükacet Tepelerinin bulunduğu yüksek kesim, bu temel üzerine oturmuş bir kalker yapıdan ibarettir. Türkiye'nin en uzun ve kırık hattı olan Kuzey Anadolu Fayı, Ilgaz Dağları'nın güney eteklerinden geçmektedir. Hem Karadeniz hem de İç Anadolu bölgelerinin geçiş noktasında olması, çok çeşitli flora ve faunaya sahip olmasına imkân vermiştir (Menteş, 2001).

Ilgaz Dağları'nın bitki formasyonları orman, çalı ve alpin bitkiler olarak üçe ayrılmaktadır. En yaygını orman formasyonudur. Orman formasyonunu meydana getiren ağaç türleri ise sarıçam, göknar, karaçam, meşe, kayın, ardıç ve gürgendir (Avcı, 2012b:275). Bu ağaç türlerinden göknar saf ve göknar-sarıçam karışık meşcereler oluşturmaktadır. Alanın 1.009,5 ha (% 90,5) orman ekosistemi, 108,1 hektarı da ormansız alandır (Anonim, 2017:3).

Ilgaz Dağı Milli Park florasında Pehlivan'ın (2007:106) yapmış olduğu çalışmada 61 familyaya ait 265 cins ve 630 bitki türü tespit edilmiş olup bu türlerin 101 adeti endemik bitki türü olarak belirtilmiştir. Bu çalışmaya göre floristik kompozisyonun % 16'sı endemik olan türlerden meydana gelmektedir. Diğer taraftan 2017 yılında revize edilen Ilgaz Dağı Milli Parkı Ekosistem Tabanlı Orman Amenajman Planında 62 familya, 260 cins ve 44 adeti Endemik olmak üzere 390 bitki türü tespit edilmiştir. Nesli tehlikede olan dört adet bitki türü bulunmaktadır; Ilgaz hezarenî (*Delphinium ilgazense*), kazgagası (*Corydalis wendelboi* ssp. *congesta*), beşparmak otu (*Potentilla umbrosa* ssp. *decrescens*) ve paflagon deve dikenî (*Cirsium pubigerum* var. *paphlagonicum*)'dir. Milli park florasında endemizm oranı (% 11,3) bulunmuştur. Ilgaz Dağı florasında ise endemizm oranı % 15 civarındadır. Milli park alanında endemizm oranının daha düşük çıkması; milli park alanının küçüklüğü, kayalık habitatın ve alpin ekosistemin az olmasıyla açıklanabilir (Anonim, 2017:10).

Milli park alanında 220 adet mantar türü tespit edilmiştir (Anonim, 2017:22). Bunlardan kuzugöbeği (*Morchella elata*), içkızıl (*Agaricus arvensis*), söbelen (*Coprinus comatus*), kavak (*Pleurotus ostreatus*), tellice (*Ramaria flava*) ve kanlıca (*Lactarius salmonicolor*) türleri yöre halkı tarafından bilinen ve tüketilen mantarlardandır (Anonim, 2017:22; Akata, 2010:432).

Ilgaz Dağları'nın jeomorfolojik yapısı (doruklar, platolar, vadiler, kayalıklar, düzlükler), toprak ve su kaynakları (akarsular, göller), çeşitli yükseltiler ve bakılara göre değişen iklim özellikleri (yağmur, kar, güneş, sis, vs), bu farklı koşulların ürünü olan zengin bitki formasyonları (iğne yapraklı ve yapraklı ormanlar, meşelikler, çalılıklar, çayırliklar, vs), memeli hayvanlar, kuşlar ve diğer fauna için uygun yaşam ortamları yaratır (Çakır, 2007:17).

Park içerisinde tespit edilen 90 adet kuş türünden 5 adeti; sakallı akbaba (*Gypaetus barbatus*), küçük akbaba (*Neophron percnopterus*), karaçaylak (*Milvus migrans*), bıyıklı doğan (*Falco biarmicus*), çizgili ötleğen (*Sylvia nisoria*) koruma statüsüne sahiptir (Anonim, 2017:46,47). Ilgaz Dağları'nın yüksek kesimlerinde önemli sayıda yırtıcı kuşun yuva yaptığı bilinmektedir. Aralarında kaya kartalı (*Aquila chrysaetos*) ve arı şahini (*Pernis apivorus*)'nin de bulunduğu birkaç yırtıcı türün de bölgede ürediği tahmin edilmektedir (Magnin ve Yazar, 1997:139).

Milli Park içerisinde 21 adet memeli türü tespit edilmiş olup (Anonim, 2017:54); bu türler karaca (*Capreolus capreolus*), kızıl geyik (*Cervus elaphus*), ayı (*Ursus arctos*), kurt (*Canis lupus*), yaban domuzu (*Sus scrofa*), vaşak (*Lynx lynx*), tilki (*Vulpes vulpes*) gibi memelilerdir (Anonim, 2017:54,55; Akbaba ve Bulut, 2020:76). Sürüngenler, böcekler ve amfibiler de diğer fauna elemanlarını oluşturmaktadır.

Ilgaz Dağı Milli Parkı'nın da içinde bulunduğu Ilgaz Dağları Türkiye'nin "önemli doğa alanı", ve "önemli kuş alanı" olarak belirlenmiştir (Anonim, 2006; Magnin ve Yazar, 1997:15).

Ilgaz Dağı Milli Parkı sahip olduğu bitki örtüsü, yaban hayatı, coğrafi konumu ve mikro/makro ölçekte sunduğu farklı bakış açısındaki doğal peyzaj değerleri bakımından büyük bir öneme sahiptir (Kuter, 2008:42) Milli Park içerisinde ki göknar ve sarıçam ormanları, bitki türleri, alçak rakımlarda ki yapraklı türler, yüksek dağ toplulukları, 2.000 m rakım üzeri alpin zonda yer alan ardıç toplulukları her mevsim farklı peyzaj manzaraları sunmaktadır.

Ilgaz Dağı Milli Parkı ve çevresinde her mevsim yağışlı, düşük yükseltideki kısımlarında kışları soğuk yazları sıcak, biraz daha yükseldikçe kışlar soğuk yazlar serine dönüşen, en yüksek kısımlarda ise kış ve yaz ayları soğuk olan karasal iklim tipi hakimdir (Yılmaz ve Çiçek, 2018:233,238).

Milli Park içerisindeki sucul ekosistem akarsu ekosistemi ile temsil edilmektedir. Alan içerisindeki daimi akarsular; Baldıran Dere, Karanlık Dere ve Kızılyalak Dere'dir. Bu dereler yeraltı suları tarafından desteklenen akarsu ekosistemleri olup her mevsim su tutmaları sebebiyle sucul canlı sistemi (planktonlar ve bentik) açısından önemlidirler (Anonim, 2022b:6).

5.2. Kültürel Kaynak Değerleri:

Derbent Şehitlik Anıtı ve Ziyaret Alanı: Kurtuluş Savaşında Ilgaz Dağı Derbent mevkinde bulunan karakolda, görev yaparken saldırıya uğrayan ve şehit düşen 5 jandarma erinin anısına bu

bölgede bir anıt dikilmiştir. Ilgaz Dağı Milli Parkı Derbent mevkinde bulunan ve tescilli kültür varlığı olan anıt ve ziyaret alanı milli parkın kültürel değerini oluşturmaktadır.

İstiklal Yolu: İnebolu – Kastamonu – Ankara hattı, İstiklâl Savaşı'nın başından itibaren cephe gerisindeki en önemli lojistik yol olup önemi mücadele süresince devam etmiştir. Bu yoldan Batı Cephesi'ndeki savaşın kaderini etkileyecek kadar silah ve cephane taşınmıştır (Taşlıgil, 2020:90). Yaklaşık 344 km'lik yolun, 4 km'lik kısmı milli parktan geçmektedir.

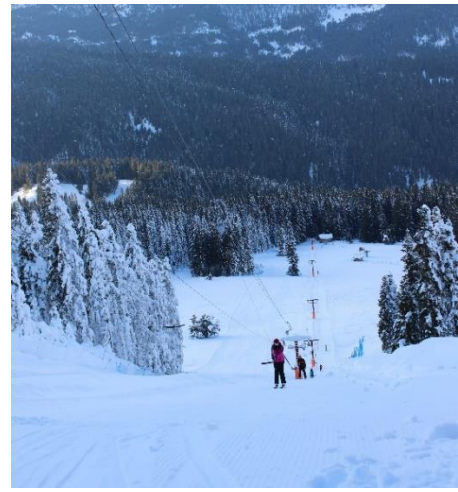
5.3. Rekreasyon ve Turizm Potansiyeli

5.3.1. Ziyaretçi Potansiyeli

Ilgaz Dağı Milli Parkı İç Anadolu ve Batı Karadeniz'in önemli çekim merkezlerinden biridir. Alanı ziyaret edenlerin sayısı 1980'lerin sonunda konaklama tesislerinin yapılması ile artmaya başlamış ve günümüze kadar da bu artış devam etmiştir. Bu durum alanın bölge ve ülke ölçeğinde tanınmasına ve kış turizm merkezi haline gelmesine neden olmuştur (Karaçar, 2019:213) Alan aynı zamanda Kastamonu-Çankırı-Ilgaz Kültür ve Turizm Koruma ve Gelişim Bölgesi içerisinde yer almaktadır.

Parkın son 20 yıllık ortalama ziyaretçi sayısı yaklaşık 100.000 kişi/gün (günübirlik ve konaklayan) olup park alanına ziyaretçi gelişlerinin büyük çoğunluğu kış mevsiminde gerçekleşmiştir. Kış mevsiminde pistlere hizmet veren 3 adet mekanik tesis (2 adet telesiyej, 1 adet teleski) bulunmaktadır. Kastamonu bölümünde 1.200 kişi/saat kapasiteli 1 adet telesiyej ve 800 m uzunluğunda pisti, 1.000 kişi/saat kapasiteli 1 adet teleski ve 950 m uzunluğunda pisti, Çankırı bölümünde ise 1 adet telesiyej tesisi ve 1.500 m uzunluğunda pisti bulunmaktadır (Anonim, 2023).

Özellikle kış turizmi açısından yüksek bir ziyaretçi potansiyeline sahip olan parkta günübirlik ve konaklayan ziyaretçiler tarafından kayak, kızak ve snowboard ve manzara seyir türü rekreasyonel etkinlikler yapılmaktadır.



Şekil 4. Kış turizm tesisleri. Kaynak: Yazar

Tesisler bölgesi, Derbent, Doruk ve Baldıran mevkiileri alana gelen ziyaretçilerin konaklama ve günübirlik rekreasyonel ihtiyaçlarını karşıladığı (piknik, kayak, yeme, içme, dinlenme, yürüyüş, manzara seyir vb.) alanlarıdır.

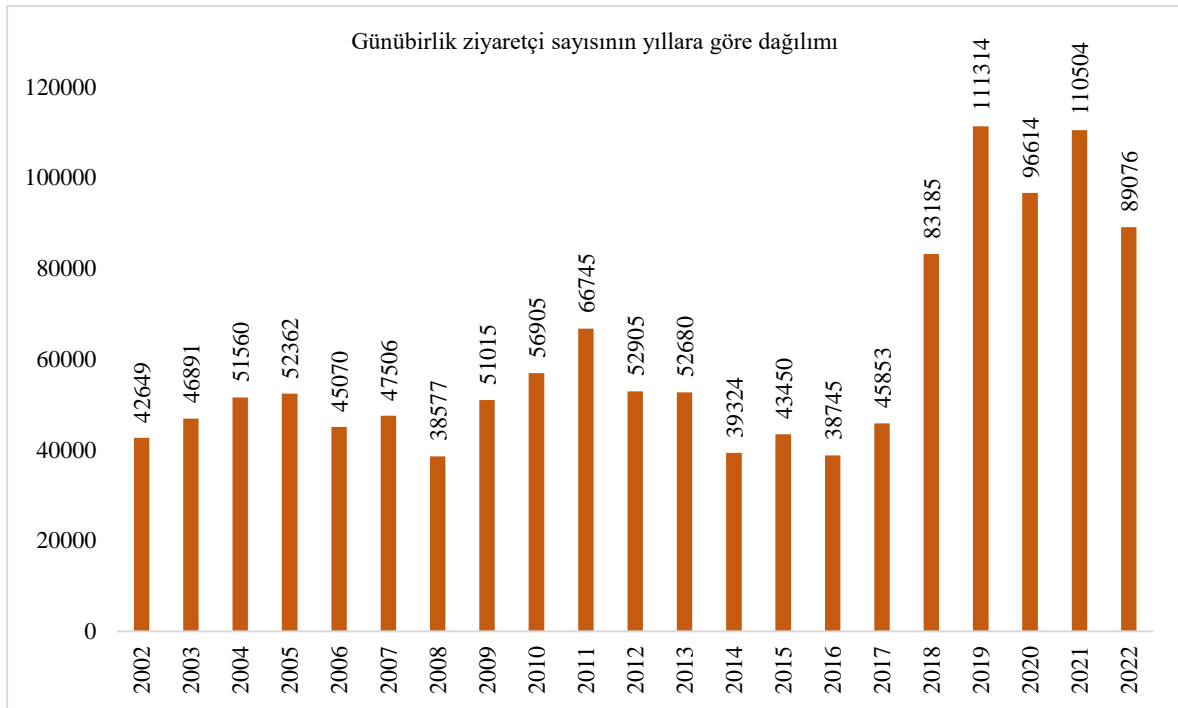
Kış mevsiminde özellikle otopark, su ve günübirlik kullanımlarda yaşanan yoğunluğun olumsuz etkilerinin azaltılmasına yönelik parka sınır olan Yurdun Tepe Kayak Merkezi, Yıldız Tepe Kayak Merkezi veya farklı destinasyonlara ziyaretçilerin yönlendirildiği ve bu yoğunluğun alan dışına yaygınlaştırıldığı görülmektedir.



Şekil 5. Baldıran günübirlik kullanım alanı
Kaynak: Yazar



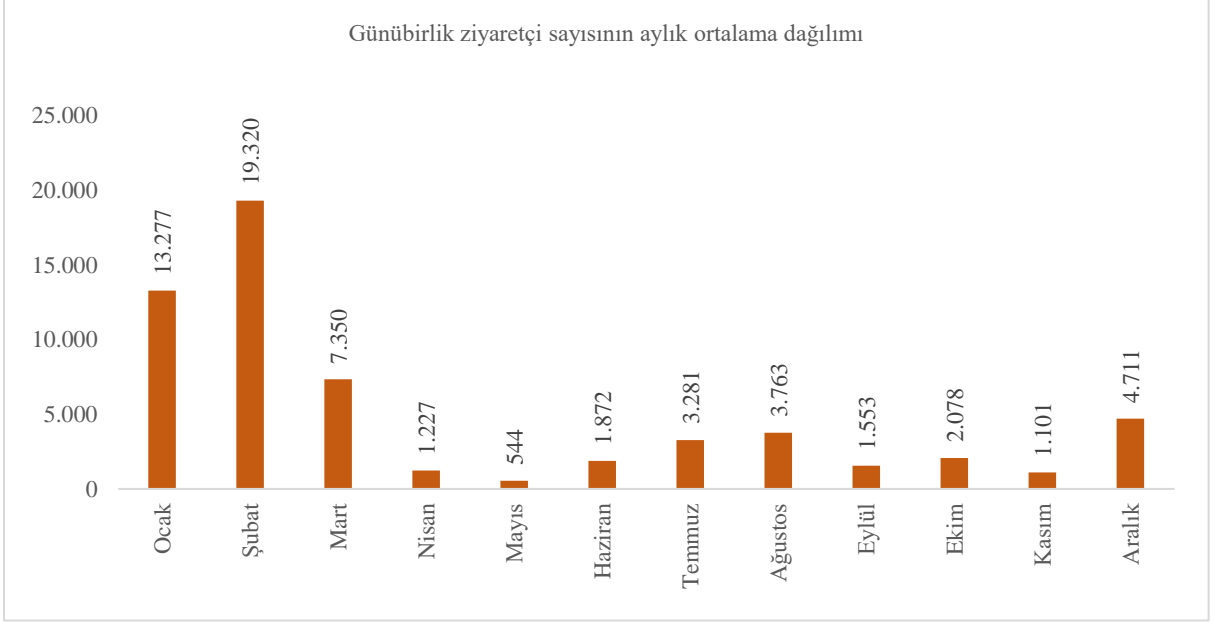
Şekil 6. Tesisler bölgesi



Şekil 7. IDMP 2002-2022 yılları arası günübirlik ziyaretçi sayısının yıllara göre dağılımı. Kaynak: Anonim, 2023

Şekil 7'de verilen ziyaretçi grafiği incelendiğinde 2002-2017 yılları arasında ziyaretçi sayısının artan ve azalan sayıda dalgalı bir grafik çizdiği, 2017 yılından sonra ise günübirlik ziyaretçi sayısında yaklaşık 2 kat bir artış olduğu görülmektedir. Ziyaretçi sayılarında ki bu dalgalanmaların hava koşulları, pandemi vb. etkenlerden kaynaklandığı söylenebilir. Diğer taraftan 2018 yılına kadar Ilgaz Dağı Milli Park alanına ziyaretçi giriş noktalarında kayıt tutma işlemi İdare tarafından mesai saatleri içerisinde yapılmakta iken, 2018 yılında ziyaretçi giriş noktalarının özel sektöre verilmesi ile ziyaretçi giriş kayıtlarının 24 saat süreyle tutulduğu görülmüştür. Dolayısıyla giriş kontrol noktalarının özelleşmesi, alana yönelik turizm aktivitelerinin çeşitlenmeye başlaması ve girişi milli park içerisinden sağlanan yurdun tepe kayak merkezinin açılmış olmasından dolayı giriş sayılarında artış yaşandığı tespit edilmiştir. Ziyaretçi sayısındaki bu artışlar turizm faaliyetlerinin ekonomik sürdürülebilirliği açısından önem taşımaktadır.

İ. Sağlam Fide



Şekil 8. IDMP günübirlik ziyaretçi sayısı aylık ortalama dağılımı (2002-2022). Kaynak: Anonim, 2023

Şekil 8’de 21 yıllık ziyaretçi verilerinin aylık ortalama dağılımına bakıldığında özellikle kayak sporu etkinliklerinin yapıldığı kış mevsiminde (aralık, ocak, şubat, mart) ziyaretçi sayısının diğer aylara göre daha yüksek olduğu görülmektedir. Haziran, temmuz ve ağustos aylarında ise hava koşullarıyla ilişkili olarak doğaya dayalı turizm aktivitelerinden kaynaklı (yürüyüş, temiz hava, manzara seyir, piknik vb.) ziyaretçilerin alanı daha çok tercih ettiği görülmüştür.

Sürdürülebilir turizm yaklaşımı turizmden elde edilen ekonomik faydanın yılın tamamına yayılmasını ve bireylere eşit dağılımını desteklemektedir (Çalık, 2014:88,89). Bu çerçevede alanda mevsimselliğin önüne geçmek amacıyla 2015 yılında milli park alanı ve çevresini (etkileşim alanı) kapsayacak şekilde hazırlanan ‘sürdürülebilir turizm ve ziyaretçi yönetim planı’ ile alanda turizm faaliyetlerinin ve gelirlerinin tüm yıla yayılmasını sağlayacak doğaya dayalı alternatif turizm aktiviteleri ile desteklenmesi planlanmıştır.

Çevresel ve sosyal koşullar tarafından belirlenen sınırlar dahilinde birçok ziyaretçinin yararlanmasına izin verirken, kullanım etkilerini kontrol eden ve sınırlayan teknikler de dahil olmak üzere ziyaretçi yönetiminin rolü önemlidir. Bir ziyaretçi her zaman mevcut kaynak değerleri hakkında bilgilendirilmelidir (Eagles vd., 2002:1,78) Bu kapsamda alandaki faaliyetlerin koruma-kullanma dengesi içerisinde sürdürülebilir ve etkin bir şekilde yönetilmesi için alana gelen ziyaretçilerin yönlendirme, bilgilendirme, tanıtım, eğitim vb. faaliyetlerinin yapılabileceği bir Ziyaretçi Merkezi’ne ihtiyaç duyulmaktadır. Bu alanda büyük bir eksiklik olarak görülmektedir.

Çizelge 1’de son 21 yılın araç girişi sayılarına bakıldığında park alanına en fazla otomobil cinsi araç girmekte iken toplu taşıma araçlarının daha az kullanıldığı görülmektedir. Bu durum özellikle kış sezonunda alanda trafik yoğunluğu, çevre kirliliği ve park sorununu beraberinde getirmektedir. Ekolojik açıdan da alana yoğun bir baskı oluşturmaktadır. Diğer taraftan şahıs giriş sayısı da araç girişinden sonra en fazla paya sahiptir. 2002-2015 yılları arasında alana bisiklet, atv vb. araç girişi olmazken 2016 yılından itibaren söz konusu araç girişlerinin de başladığı görülmektedir.

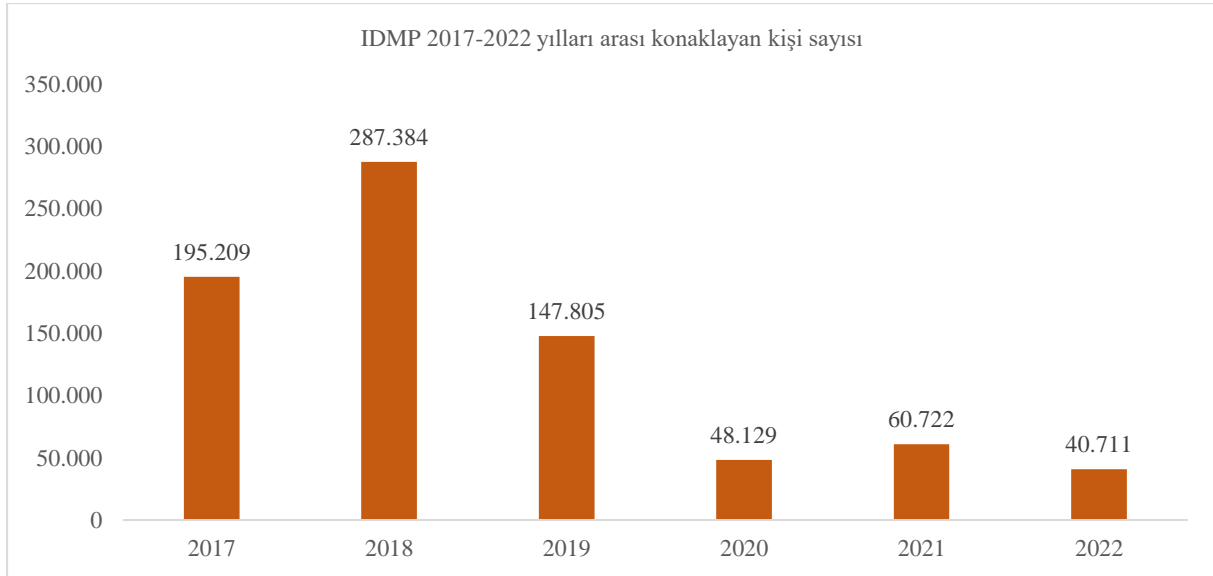
Alandaki araç baskısının azaltılması ve alan kullanımının daha sürdürülebilir hale getirilmesi için alana toplu taşıma araçları ile ulaşımın teşvik edilmesi veya araç girişlerine bir kısıtlama getirilmesi önemli görülmektedir.

Çizelge 1. 2002-2022 Yılları arası araç ve şahıs giriş sayıları. Kaynak: Anonim, 2023

Yıllar	Otomobil	Minibüs	Otobüs	Şahıs	Diğer (bisiklet, atv)
2002	6172	373	140	594	-
2003	5665	452	194	1786	-
2004	6170	430	258	1420	-
2005	6618	511	192	887	-
2006	5939	383	107	3250	-
2007	7080	317	137	221	-
2008	5500	197	100	3202	-
2009	7400	361	104	2700	-
2010	7530	417	153	5000	-
2011	8870	657	255	-	-
2012	7650	365	194	-	-
2013	7322	436	196	-	-
2014	4548	236	106	7794	-
2015	8241	383	241	847	-
2016	8085	362	148	798	1
2017	8725	300	131	8051	1
2018	18661	411	226	9249	38
2019	24437	539	298	14608	46
2020	23692	447	217	7306	49
2021	22003	270	149	32798	51
2022	17321	333	125	25124	42

5.3.2. Konaklama Kapasitesi

Milli park alanına gelen ziyaretçilerin kış aylarında kayak, kızak, snowboard, kar yürüyüşü vb. aktivitelerde bulunurken yılın diğer aylarında ise doğaya dayalı turizm aktivitelerinde bulunmaktadır. Alanda Konaklamaya yönelik 1 adeti milli park sınırında olmak üzere 1.437 yatak kapasiteli özel ve kamu eliyle işletilen toplam 8 adet tesis bulunmaktadır. Bu tesislerden 6 adeti faaliyette olup, 2 adeti özel sektör tarafından işletilen otel/motel ve 4 adeti de kamu tarafında işletilen misafirhane/ eğitim merkezi niteliği taşıyan tesislerdir.

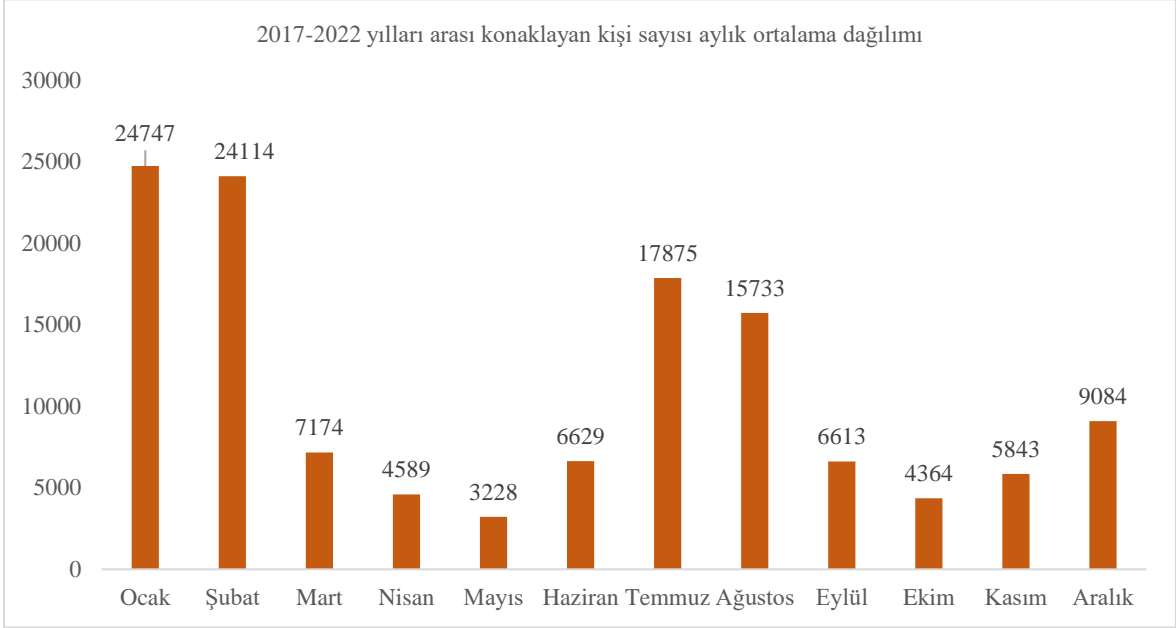


Şekil 9. IDMP 2017-2022 yılları arası konaklayan kişi sayısı. Kaynak: Anonim, 2023

Şekil 9'da son 6 yılın konaklama verilerine bakıldığında 2020 yılından itibaren bir düşüş eğiliminde olduğu görülmektedir. Bu düşüşün temel nedeninin yaşanan pandemi koşullarında

İ. Sağlam Fide

getirilen kapanma tedbirleri, iklimsel değişimler ve diğer doğal afetler neticesinde ortaya çıktığı bilinmektedir.



Şekil 10. IDMP konaklayan kişi sayısı aylık ortalama dağılımı 2017-2022. Kaynak: Anonim, 2023

Şekil 10’da aylara göre konaklama istatistiklerine bakıldığında en fazla konaklamanın ocak-şubat ve temmuz-ağustos aylarında gerçekleştiği görülmektedir. Ocak ve şubat aylarında kış turizminden kaynaklı bir doluluk yaşandığı bilinirken, temmuz ve ağustos aylarında ise hava koşullarının da uygun olması ile toplantı, seminer vb. organizasyonlar ile tur organizasyonlarının gerçekleştirilmesinden kaynaklandığı bilinmektedir.

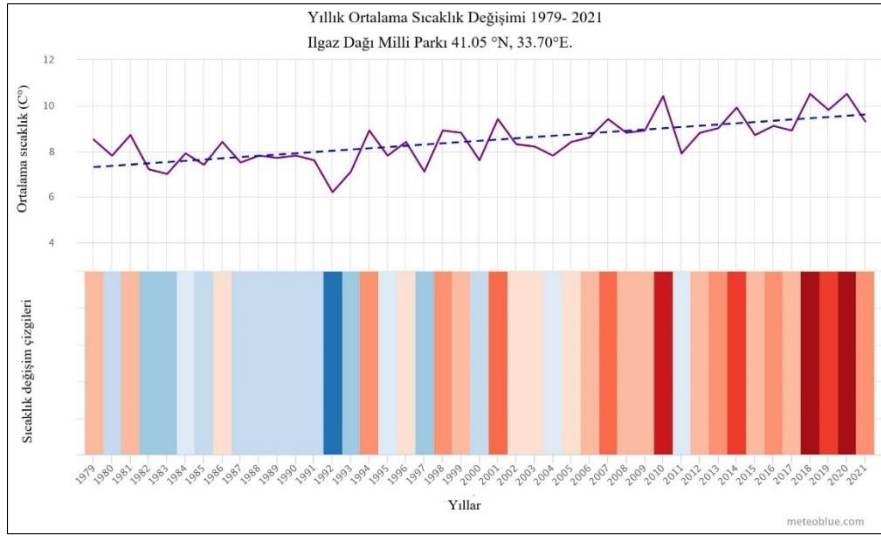
Çizelge 2. Konaklama tesislerinde doluluk oranları. Kaynak: Anonim, 2023

Aylar	Konaklayan kişi sayısı aylık ortalaması (a)	Tesislerin aylık toplam konaklama kapasitesi (869*30) (b)	Doluluk oranı (%) (a/b)*100
Ocak	24.747	26.070	94,9
Şubat	24.114	26.070	92,5
Mart	7.174	26.070	27,5
Nisan	4.589	26.070	17,6
Mayıs	3.228	26.070	12,4
Haziran	6.629	26.070	25,4
Temmuz	17.875	26.070	68,6
Ağustos	15.733	26.070	60,3
Eylül	6.613	26.070	25,4
Ekim	4.364	26.070	16,7
Kasım	5.843	26.070	22,4
Aralık	9.084	26.070	34,8
Toplam	129.993		
Toplam Aylar Ortalaması	10.833	26.070	41,55

Çizelge 2’ye göre tesisler ocak ve şubat aylarında tam doluluk oranı ile hizmet verirken diğer aylarda bu oranın oldukça düşük olduğu görülmektedir. Dolayısıyla yılın belli dönemlerinde doluluk oranlarının oldukça düşük seyretmesi turistik konaklama yatırımlarının sürdürülebilir performansını olumsuz etkilemektedir. Aylık ortalama konaklama doluluk oranına bakıldığında yaklaşık % 42

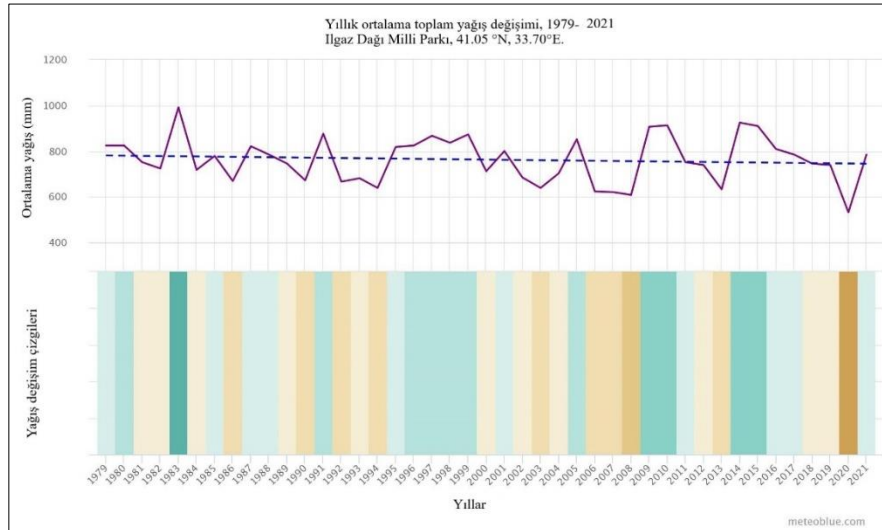
Ilgaz Dağı Milli Parkı'nda Korunan Alan Turizm İlişkisinin Sürdürülebilirliği Üzerine Bir Araştırma

seviyelerindeki doluluk oranının ekonomik sürdürülebilirlik açısından yeterli olamayacağı düşünülmektedir. Diğer taraftan iklim değişikliği de alanın sürdürülebilir gelişimini tehdit eden unsurlardandır.



Şekil 11. Ilgaz Dağı Milli Parkı yıllık ortalama sıcaklık değişimi (1979-2021). Kaynak: Meteoblue, 2023

Şekil 11'de Ilgaz Dağı Milli Parkı'nın yıllık ortalama sıcaklık değerlerinin değişimi gösterilmektedir. 1979 yılında yıllık ortalama sıcaklık değeri 8,5 C° iken bazen azalan ama genelde artan bir sıcaklık değişimi ile 1994 yılında 8,9 C°, 2001 yılında 9,4 C°, 2010 yılında 10,4 C°, 2018 ve 2020 yıllarında ise en yüksek ortalama sıcaklık değeri 10,5 C° olarak tespit edilmiştir. En düşük ortalama sıcaklık değeri ise 1992 yılında 6,9 C° olmuştur. Ortalama sıcaklık grafiğinden de anlaşılacağı üzere kesikli mavi çizgi sağa doğru yükselme eğiliminde olup 1979-2021 yılları arasında ki uzun yıllara ait ortalama sıcaklık değerinin 2,3 C° lik bir artış gösterdiği görülmektedir. Renkli sütunlar yıllara ait ortalama sıcaklıkları temsil ederken, soğuk yıllar mavi, sıcak yıllar kırmızı renkte gösterilmektedir. Özellikle 2010 yılından sonra renklerin daha koyulaştığı yani sıcaklığın arttığı görülebilmektedir.



Şekil 12. Ilgaz Dağı Milli Parkı yıllık ortalama toplam yağış değişimi (1979-2021). Kaynak: Meteoblue, 2023

İ. Sağlam Fide

Şekil 12’de Ilgaz Dağı Milli Parkı’nın yıllık ortalama toplam yağış değerlerinin değişimi gösterilmektedir. 1979-2021 yılları arasında yıllık ortalama yağış değerleri dalgalı bir grafik çizerken; en yüksek ortalama yağış değeri 1983 yılında 991,6 mm, en düşük ortalama yağış değeri ise 2020 yılında 532,3 mm olarak tespit edilmiştir. Ortalama yağış grafiğinden de anlaşılacağı üzere kesikli mavi çizgi sağa doğru alçalma eğiliminde olup 1979-2021 yılları arasında ki uzun yıllara ait toplam yağış miktarının 35,9 mm’lik bir azalma gösterdiği görülmektedir. Renkli sütunlar yıllara ait ortalama yağış miktarını temsil ederken, daha yağışlı yıllar yeşil, daha kurak yıllar kahverengi olarak belirtilmiştir.

Şekil 11 ve 12’ de verilen 1979-2021 yılları arası yaklaşık 42 yıllık sıcaklık ve yağış değişim verilerine bakıldığında ortalama sıcaklık değerlerinin artış eğiliminde, yağış değerlerinin ise azalma eğiliminde olduğu görülmektedir. Yağış ve sıcaklık değerleri ayrı ayrı veya birlikte değerlendirildiğinde Ilgaz Dağlarının ve milli parkın bulunduğu bölgenin belirgin bir şekilde iklim değişikliği etkisi altında olduğu görülmektedir.

Ayrıca alanda daha çok kış turizmine yönelik tesis ve aktivitelerin bulunması nedeniyle diğer aylarda ki konaklama doluluk oranları daha düşük çıkmaktadır. Dolayısıyla kış sezonu dışında diğer mevsimlerde doğaya dayalı rekreasyonel aktivitelerin teşvik edilerek konaklamaların diğer aylara da yayılması hem ekonomik hem de çevresel açıdan daha sürdürülebilir bir durum yaratacaktır.

Kış sezonu dışındaki konaklama sayılarının az olması alanda doğa turizmine yönelik yapılabilecek aktivitelerin kısa süreli ve diğer destinasyonlarla tam entegreli olamamasından, konaklama imkânlarının çeşitliliğinin (çadırli-karavanlı kamp alanı, bungalow, glamping vb.) azlığından kaynaklandığı söylenebilir.

5.3.3. Günübürlük Kullanım Olanakları

Doğal ortamlara yapılan seyahatleri ifade eden “doğa turizmi”, doğaya nispeten daha az rahatsızlık veren turizm türü olarak kabul edilmektedir. Doğaya dayalı turizm kırsal mekânlarda yapılan rekreasyonel ve macera türü spor faaliyetlerini içine almaktadır. Tanımı gereği dünyanın doğal yaban alanları, doğal parklar ve gelişmiş bölgelerdeki dokunulmamış habitat parçalarıyla sınırlıdır (Özgüç, 2017:134,136).

Milli parkın, topoğrafik yapısı, zengin flora ve fauna çeşitliliği içerisinde, yaban hayatı, görsel manzara güzellikleri, ormanlar, iklim özelliği, kış turizmi olanakları, oksijen dolu sağlıklı havası, doğa temelli rekreasyon aktiviteleri için muhteşem bir fırsat oluşturmaktadır (Göker ve Ünlüönen, 2019: 778).

Alanda mevcutta yapılan doğa turizmi faaliyetleri arasında; doğa yürüyüşleri, bisiklet binme, dağ tırmanışı, foto safari, yaban hayatı gözlemi, botanik turları, kuş gözlemi, oryantiring, günübürlük rekreasyon, manzara seyir, kültür turizmi, doğa eğitimi gibi faaliyetler yer almaktadır. Mevcut faaliyetlerden ise en çok tercih edileni doğa yürüyüşleri olmaktadır.

Doğa Yürüyüşleri: Ilgaz Dağı Milli Parkı UDGP’de yer alan milli park içi 13 km’lik rotaya ek olarak milli park içi ve yakın çevresini kapsayan alternatif “tematik turizm rotaları” belirlenmiştir. Milli Park çevresini kapsayan 93,5 km’lik yürüyüş rotası ile milli park içi 22,2 km’lik dairesel rotalar oluşturularak rotalar üzerinde işaretlemeler yapılmıştır (Anonim, 2022a).

Dağ tırmanışı: Büyük ve Küçükhaçet Tepeleri, Emirgazi Tepesi, Yurdun Tepe

Foto safari: alanın tümünde her mevsim yapılabilecek bir etkinliktir.

Bitki gözlemciliği, yaban hayatı gözlemi, kuş gözlemi: mevcut yürüyüş rotaları üzerinde.

Oryantiring: oryantiring, kayaklı oryantiring, labirent oryantiring.

Manzara seyir: Kozaçal ve Karakeçilik Tepe.

Kültür turizmi: her yıl valilikler ve ilgili kurumların katılımıyla “Anma Töreni” ve “İstiklal Yolu Yürüyüş Etkinliği” Derbent Şehitlik Anıtı ve ziyaret alanından başlamakta ve Çankırı ilinde sona ermektedir.

İ. Sağlam Fide

Festivaller: kış turizm festivali, geleneksel kızak yarışları. Bölgenin 600 yıllık kızak geleneği geleneksel kızak yarışları etkinlikleri ve kış festivali ile sürdürülmektedir.

Bisiklet binme: tesisler bölgesi-karanlık dere yolu-tesisler bölgesi.

Günübirlik rekreasyon; tesisler bölgesi, derbent mevki, doruk mevki ve baldıran günübirlik kullanım alanı.

Doğa eğitimi: alanda farklı yaş ve ilgi guruplarına yönelik eğitimler gerçekleştirilmektedir. Ayrıca 2007 yılından itibaren devam eden TÜBİTAK destekli doğa eğitim projeleri, Tema Vakfı doğa eğitim kampları, üniversitelerin ormancılık ve turizm konuları başta olmak üzere alanda yapılan eğitimler de devam etmektedir.

Alanda yapılan doğaya dayalı rekreasyonel faaliyetler plan dâhilinde ve koruma-kullanma dengesi gözetilerek yürütülmektedir. Bu faaliyetler doğal kaynak değerlerinin korunması ve güvence altına alınması, yerel kültür öğelerinin ve anıtsal mirasın yaşatılması ve kaynakların sürdürülebilir yönetiminin sağlanması açısından önemli görülmektedir.

Ilgaz Dağı Milli Parkı etrafındaki köyler Kastamonu ve Çankırı illerinin genelinde yaşanan kırdan-kente göç sürecini hızlı bir biçimde yaşamaktadır. Bundan dolayı köylerde giderek yaşanan bir nüfus yapısı görülmektedir (Karaçar, 2019:213). Park içerisinde yöre halkının ekonomik gelir elde edebileceği alternatif geçim kaynaklarının desteklenmesi (yöresel ürün ve el sanatları, yöresel yemek vb.) ile de alanın ekonomik ve sosyal sürdürülebilirliği açısından kilit bir rol oynamaktadır.

Ilgaz Dağı Milli Parkı Yakın Çevresindeki Rekreasyon Alanları:

Ilgaz Dağı Yaban Hayatı Geliştirme Sahası: Ilgaz Dağı yaban hayatı geliştirme sahası milli parkın kuzey, batı ve doğu sınırını oluşturmakta olup 17.036 ha büyüklüğe sahip bir alandır. Koruma altına alınan yaban hayvanı türü (hedef tür) kızıl geyiktir (*Cervus elaphus*).

Yurdun Tepe Kayak Merkezi: 2015 yılından faaliyete geçen kayak merkezi kolay, orta, zor pist çeşitliliği olan ve alp disiplini snowboard yapmaya uygun bir merkezdir. 2 etaptan oluşan pistin uzunluğu 5.600 metredir. Yeme içme ve dinlenme gibi sosyal ihtiyaçları karşılamaya yönelik Günübirlik tesis ve kafeterya bulunmaktadır (Anonim, 2020).

Çankırı Ilgaz Kadınçayırı ve Yıldıztepe Kültür ve Turizm Koruma ve Gelişim Bölgesi:

Kadınçayırı Tabiat Parkı: Ilgaz ilçesi Kadınçayırı mevkinde bulunan 422 hektarlık alan 2012 tarihinde Tabiat Parkı ilan edilmiştir. Ülkemizin en büyük zipline (530 metre kaytel) yer almaktadır. Günübirlik ve konaklamaya ait; orman köşkü (bungalovlar), kır lokantası, seyir terası, yaya köprüsü, otopark, giriş kontrol ünitesi, mescit, çocuk bakım ünitesi, sosyal donatılar ile çeşitli alt-üst yapılar yer almaktadır (Anonim, 2021).

Yıldız Tepe Kayak Merkezi: kayak merkezinde konaklama tesisleri, 1 adet telesiyej, 1 adet teleski, kafeterya, seyir kulesi, futbol sahaları bulunmaktadır.

Kırkpınar Yaylası ve Göleti: Kırkpınar Yaylası, Ilgaz ilçesinden 20 Km uzaklıkta, 1.800 m rakımda bir yayla (gölü) olup adını, alandaki göleti besleyen kırk pınardan almıştır. Ilgaz sıradağlarının uzantısı olan 2.404 metrelik Emir Gazi Tepesi'nin yamaçlarında bulunmaktadır (Çelik vd., 2010).

Büyük ve Küçük Hacet Tepeler: Ilgaz Dağlarının en yüksek doruğu Büyük Hacet Tepe (2587 metre) ve ikinci büyük doruğu Küçük Hacet Tepe (2546 metre)'dir (Avcı ve Özhatay, 2003:103). Yürüyüş ve dağ tırmanışı etkinlikleri açısından önemli tepelerdir.

Ilgaz Obası: milli parkın zirve giriş kontrol noktası karşısında yer alan karayolları bakım evinden 3 km içeride, etrafı göknar ormanları ile kaplı, orman içi açıklıktır. Mevcutta dağcılar ve trekking grupları alanda kamp yapmaktadır (Anonim, 2015:18).

Mülayim Yaylası: yaylada yer alan ahşap ağırlıklı mimari yapı ve yayla yaşamı bu bölge için önemli kültürel değerleri taşımaktadır (Anonim, 2015:21).

Milli parkın yakın çevresinde bulunan rekreasyon alanları; kırsal yaşamın sürdüğü, kültürel değerlerin bulunduğu, milli parkın sahip olduğu doğal kaynakların ve biyolojik çeşitliliğin devamı niteliğinde olan cazibe alanlarıdır. Dolayısıyla ekosistem bütünlüğü ve park alanı içerisindeki

kullanım yoğunluğu düşünüldüğünde park alanı ve yakın çevresinin birlikte planlanması sürdürülebilirliğin sağlanması açısından önemlidir.

6. Tartışma ve Sonuç

Ülkemizde ve dünyada korunan alanlar için turizm en güçlü ekonomik sektör olarak görülmekte ancak turizmin sürdürülebilirliği doğal ve kültürel kaynakların koruma-kullanma dengesi içerisinde sağlanması ile mümkün olabilmektedir. Korunan alanların sahip oldukları doğal ve kültürel kaynak değerleri sürdürülebilir turizm faaliyetleri için önem arz etmekte ve yerel kalkınmanın önemli bir aracı olarak görülmektedir.

Alanın Uzun Devreli Gelişme Planı ve Ziyaretçi Yönetim Planının bulunması, sadece alan yönetiminden sorumlu bir İdari yapının (Milli Park Müdürlüğü) olması parkın doğal ve kültürel kaynakların korunması ve yönetimin sağlıklı bir şekilde yürütülmesi açısından büyük avantaj sağlamaktadır. Ancak milli parkın sahip olduğu kaynak değerlerinin rekreasyonel talepler karşısında sürdürülebilirliği açısından yetersiz kaldığı görülmektedir.

Doğal ve kültürel kaynak değerleri ile turizm ve rekreasyon potansiyeli nedeniyle Ilgaz Dağlarının bir bölümü 1976 yılında milli park olarak ilan edilmiştir. Doğal çekiciliklere sahip olan park başta; kış turizmi olmak üzere, doğaya dayalı turizm aktivitelerinin yapılmasına imkân vermektedir. 1.117,69 hektar olan alan büyüklüğü bulunduğu coğrafi bölge ölçeğinde oldukça küçük kalmaktadır. Rekreasyonel talepleri karşılama ve yararlanma biçimi de dikkate alındığında milli park alanının yetersiz kaldığı görülmektedir. Özellikle kış sezonunda ve yaz mevsiminin belirli döneminde park alanından yoğun bir şekilde faydalanılma biçimi alanda ekolojik ve sosyal baskı oluşturmaktadır. Ancak park alanının yakın çevresinde yeni faaliyete giren kayak turizm merkezleri ve diğer destinasyon alanları bu yoğunluğun azaltılmasına katkı sağlamış olsa da sürdürülebilirlik açısından yeterli gelmemektedir.

Alanda sıcaklık değerlerinin uzun yıllar artış yönlü değişimi, yağış değerlerinin de azalış yönlü değişimi; alanın sahip olduğu biyolojik çeşitlilik değerleri, su kaynakları, toprak, kar kalitesi gibi doğal unsurlar ile kış turizm potansiyelinin sürdürülebilirliğini olumsuz yönde etkileyeceği öngörülmektedir. Dolayısıyla alanda ki planlama ve uygulama çalışmalarının iklim değişikliği etkilerine uyum ve olumsuz etkileri azaltmaya yönelik koşulların göz önüne alınarak yapılması önemli görülmektedir.

Korunan alanlar ekosistem hizmetlerinin devamlılığının sağlanması ve karbon depolanması açısından kritik öneme sahip alanlardır. Bu nedenle iklim değişikliği sürecine adaptasyon ve uyum için iklim parametrelerinin izlenmesi, değerlendirilmesi ve alana özgü stratejiler geliştirilmesi alanın sürdürülebilir gelişimi açısından önemlidir.

Doğaya dayalı turizm faaliyetlerinin çeşitlendirilmesi, konaklama çeşitliliğinin park çevresi kırsal yerleşim bölgelerine yaygınlaştırılması, toplu ulaşım imkânlarının geliştirilmesi, ulusal ve uluslararası kuruluşlarla işbirliklerinin artırılması, ziyaretçi merkezinin kurulması, korunan alan bilincini artırıcı eğitim programlarının sürdürülmesi, park alanı sınırlarının bulunduğu coğrafi özellikleri temsil edecek şekilde genişletilmesi, yöre halkının mevcut koşullara ek alternatif gelir kaynaklarının artırılarak turizm faaliyetlerine dâhil edilmesi sürdürülebilir turizm gelişiminin başarısı ve alanın korunması açısından önemli görülmektedir.

Kaynaklar

- Ahipaşaoğlu, S. ve Çeltek, E. 2006. *Sürdürülebilir Kırsal Turizm*. Editör: İ. Arıkan. Gazi Kitabevi, Ankara.
- Anonim 2006. *Türkiye'nin Önemli Doğa Alanları (ÖDA)*.
https://www.dogadernegi.org/wp-content/uploads/2015/09/07_ORTABATI_KARADENIZ.pdf (Erişim 27.02.2023).
- Anonim 2009. Ilgaz Dağı Milli Parkı Analitik Etüt Raporu, Çevre ve Orman Bakanlığı, Doğa Koruma ve Milli Parklar Genel Müdürlüğü, Ankara
- Anonim 2015. Ilgaz Dağı Milli Parkı Sürdürülebilir Turizm ve Ziyaretçi Yönetim Planı, Orman ve Su İşleri Bakanlığı, Doğa Koruma ve Milli Parklar Genel Müdürlüğü, Ankara.
- Anonim 2017. Ilgaz Dağı Milli Parkı Ekosistem Tabanlı Orman Amenajman Planı, Orman ve Su İşleri Bakanlığı, Doğa

İ. Sağlam Fide

- Koruma ve Milli Parklar Genel Müdürlüğü, Orman Genel Müdürlüğü, Ankara.
- Anonim 2020. Kastamonu İl Özel İdaresi.
<http://www.kastamonuozelidare.gov.tr/ilgaz-2-yurduntepe-kayak-merkezi>, (Erişim tarihi:12.02.2023).
- Anonim 2021. Kadın Çayırı Tabiat Parkı.
<https://www.kulturportali.gov.tr/turkiye/cankiri/gezilecekyer/kadincayiri-tabiat-parki> (Erişim Tarihi: 20.04.2023).
- Anonim 2022a. Ilgaz Dağı Milli Parkı Tematik Yürüyüş Rotaları. *Proje Raporu*. Kuzey Anadolu Kalkınma Ajansı, Ilgaz Dağı Milli Park Müdürlüğü, Kastamonu.
- Anonim 2022b. Ilgaz Dağı Milli Parkı Uzun Devreli Revize Gelişim Planı, Tarım ve Orman Bakanlığı, Doğa Koruma ve Milli Parklar Genel Müdürlüğü, Ankara.
- Anonim 2023. Ilgaz Dağı Milli Parkı Müdürlüğü Arşivi, Kastamonu.
- Akata, I. 2010. Ilgaz Dağı Milli Parkı ve Yakın Çevresinin Makrofungus Florası, Ankara Üniversitesi, Fen Bilimleri Enstitüsü, Biyoloji Anabilim Dalı, *Yayınlanmamış Doktora Tezi*, Ankara.
- Akbaba, B. ve Bulut, Ş. 2020. Inventory of Large Mammal Species in the Ilgaz Mountains (Cankiri): A Major Ecological Corridor in Anatolia. *Hittite Journal of Science and Engineering*, 7(1):73-80.
- Akman Y., Yurdakulol Y. ve Demirörs M. 1983. The vegetation of the Ilgaz Mountains. *Ecologia Mediterranea* IX, (2):137-165
- Alkan, C. 2015. Sürdürülebilir Turizm: Alaçatı Destinasyonuna Yönelik Bir Uygulama. *Journal of Yasar University*, 10/40: 6692-6710.
- Arslan, H., Çağlıyan A. ve Durmuş, E. 2015. *Munzur Vadisi'nde (Tunceli) Sürdürülebilir Turizm*. V. Ulusal Coğrafya Sempozyumu. Bildiri Kitabı: 461-471, 16-17 Ekim 2008, Ankara.
- Avcı, M. ve Özhatay, N. 2003. Ilgaz Dağları. s:17-19. (Editör: N. Özhatay, A. Byfield ve S. Atay) *Türkiye'nin Önemli Bitki Alanları*. WWF Türkiye, İstanbul.
- Avcı, M. 2012a. Ilgaz Dağları ve Çevresinin Bitki Coğrafyası I. *Coğrafya Dergisi*, 0 (6):137-216.
- Avcı, M. 2012b. Ilgaz Dağları ve Çevresinin Bitki Coğrafyası II. *Coğrafya Dergisi*, 0 (6):275-345.
- Çalık, İ. 2014. Sürdürülebilir Turizm Göstergeleri Kapsamında Doğu Karadeniz Bölgesinin Analizi, Sakarya Üniversitesi, Sosyal Bilimler Enstitüsü, *Yayınlanmamış Doktora Tezi*, Sakarya.
- Çakır, M. 2007. Ilgaz Dağı Milli Parkı'nda Farklı Orman Kuruluşlarına Ait Toprakların Bazı Fiziksel ve Kimyasal Özellikleri, Ankara Üniversitesi, Fen Bilimleri Enstitüsü, Orman Mühendisliği Anabilim Dalı, *Yayınlanmamış Yüksek Lisans Tezi*, Ankara.
- Çelik, C., Karatatar M.K., Özgülbaş, O. ve Topcu M. 2010. *Çocukluğumuzun Türküsü Ilgaz*. IlgazKaymakamlığı, Ilgaz Belediye Başkanlığı, Kastamonu.
- Çelik, S. 2018. Alternatif Turizm. *Uluslararası Sosyal Araştırmalar Dergisi*, 11(56):193-204.
- D'Arco, M., Presti, L.L., Marino, V. ve Maggiore, G. 2021. Is sustainable tourism a goal that came true? The Italian experience of the Cilento and Vallo di Diano National Park. *Land Use Policy*, 101:1-12.
- Dinçer, F.İ., Çifçi, İ. ve Atsız, O. 2015. Sürdürülebilir Kırsal Turizm Kapsamında Milli Parklar Üzerine Bir Araştırma: Munzur Vadisi Milli Parkı Örneği. *Uluslararası Sosyal ve Ekonomik Bilimler Dergisi*, 5(1):11-121.
- Doğa Koruma ve Milli Parklar Genel Müdürlüğü (DKMPGM). 2023. *Milli Parklar*, <https://www.tarimorman.gov.tr/DKMP/Belgeler/Korunan%20Alanlar%20Listesi/MP-WEB-Son.pdf> (Erişim tarihi 25.03.2023).
- Eagles, P.F.J, Mc Cool, S. F. ve Haynes, C. D. 2002. *Sustainable Tourism In Protected Areas Guidelines For Planning and Management*. s:1-2. Editör: A.Phillips. IUCN, UK.
- Gümüş, C., Kalem, S. ve Menteş, İ. 2002. *Ilgaz Dağlarının Biyolojik Çeşitliliği ve Doğa Koruma Açısından Önemi*. Türkiye Dağları I. Ulusal Sempozyumu. 442-446. 25-27 Haziran 2002, Ilgaz, Kastamonu.
- Göker, G. ve Ünlüönen, K. 2019. Açık Alanda Yapılan Doğa Temelli Rekreatif Etkinlikler ve Destinasyon Markalaşması: Ilgaz Dağı Milli Parkı Örneği. *Elektronik Sosyal Bilimler Dergisi*, 18 (70):774-789.
- Göksu, E. ve Somuncu, M. 2018. *Babia Gora Milli Parkı'nda Turizm ve Rekreasyon Aktiviteleri ve Ziyaretçi Yönetimi*. TÜCAUM 30. Yıl Uluslararası Coğrafya Sempozyumu. Bildiri Kitabı: 272-285, 3-6 Ekim 2018, Ankara.
- Hall, C.M. ve Frost, W. 2009. *Tourism and National Parks, International Perspectives On Development, Histories and Change*. Routledge, Newyork.
- Karaçar, E. 2019. Ilgaz Dağı Milli Parkını Ziyaret Eden Turistlerin Çevreye Yönelik Tutumları. *Safran Kültür ve Turizm Araştırmaları Dergisi*, 2(2): 211-224
- Kervankıran, İ. ve Eryılmaz, A.G. (2016). Milli Parkların Turizm ve Rekreasyonel Faaliyetlerde Sürdürülebilir Kullanımı: Isparta İli Örneği. *SDÜ Fen Edebiyat Fakültesi Sosyal Bilimler Dergisi*, 39: 151-182.
- Koca, R., Güney, İ., Öncü, M.A. ve Somuncu, M. 2016. *Korunan Alanlarda Etkili Planlama ve Sürdürülebilir Alan Yönetimi Üzerine Kaçkar Dağları Milli Parkı'nın İncelenmesi*. TÜCAUM Uluslararası Coğrafya Sempozyumu. Bildiri Kitabı: 771-778, 13-14 Ekim 2016, Ankara.
- Koç, Y. ve Soykan, A. 2020. Dünyada ve Türkiye'de Doğa Korumunun Kuramsal Temelleri. *IBAD Sosyal Bilimler Dergisi*, (7):86-99.
- Kuntay, O. 2004. *Sürdürülebilir Turizm Planlaması*. Alp Yayınevi, Ankara.
- Kurdoğlu, O. 2007. Dünyada Doğayı Koruma Hareketinin Tarihsel Gelişimi Ve Güncel Boyutu. *Artvin Çoruh Üniversitesi Orman Fakültesi Dergisi*, 8 (1): 59-76.

Ilgaz Dağı Milli Parkı'nda Korunan Alan Turizm İlişkisinin Sürdürülebilirliği Üzerine Bir Araştırma

- Kuter, N. 2008. Ilgaz Dağı Milli Parkı'nın Orman Peyzajı Ve Estetiği Açısından Değerlendirilmesi, *Süleyman Demirel Üniversitesi Orman Fakültesi Dergisi*, A(1):36-47.
- Lane, B. 1994. Sustainable rural tourism strategies: A tool for development and conservation. *Journal of Sustainable Tourism*. 2(1-2):102-111.
- Magnın, G. ve Yazar, M. 1997. *Türkiye'nin Önemli Kuş Alanları*. Türkiye Doğal Hayatı Koruma Derneği. Ana Basım A.Ş., İstanbul
- Mateoc-Sîrb, N., Albu, S., Rujescu C., Ciolac, R., Tigan, E., Brînzan, O., Mănescu, C., Mateoc, T. ve Milin, I.A. 2022. Sustainable Tourism Development in the Protected Areas of Maramures, Romania: Destinations with High Authenticity. *Sustainability*, 14 (1763):1-24.
- Menteş, İ. 2001. Ilgaz Dağı Milli Parkı'nın Korunan Alan Olarak İrdelenmesi ve Yönetimi. Karadeniz Teknik Üniversitesi, Fen Bilimleri Enstitüsü, *Yayınlanmamış Doktora Tezi*, Trabzon.
- Meteoblue 2023. Meteoblue İklim Değişikliği Ilgaz Dağı Milli Parkı, https://www.meteoblue.com/tr/climate-change/ilgaz-da%20c4%9f%20c4%b1-milli-park%20c4%b1_t%20c3%bcrkiye_745905 (Erişim tarihi: 17.05.2023).
- Özgüç, N. 2017. *Turizm Coğrafyası, Özellikler ve Bölgeler*. Çantay Kitabevi, İstanbul.
- Pacific Asia Travel Association (PATA). 2023. *Sustainable Tourism Online: Parks and Culture*, <https://www.pata.org/blog/sustainable-tourism-online-parks-and-culture>, (Erişim tarihi: 10.02.2023).
- Pehlivan, G. 2007. Ilgaz Dağı Milli Parkı Florası. Gazi Üniversitesi, Fen Bilimleri Enstitüsü. *Yayınlanmamış Yüksek Lisans Tezi*, Ankara.
- Resmî Gazete. 1983. (18132). *Milli Park Kanunu*. <https://www.mevzuat.gov.tr/mevzuat?MevzuatNo=2873&MevzuatTur=1&MevzuatTertip=5>, (Erişim tarihi: 2 2.03.2023).
- Robinson, G.M. 2008. Sustainable Rural Systems: An Introduction. s:24. Editör: G.M. Robinson. *Sustainable Rural Systems*. Ashgate, London.
- Stratigea, A. ve Katsoni, V. 2015. A strategic policy scenario analysis framework for the sustainable tourist development of peripheral small island areas – the case of Lefkada-Greece Island. *European Journal of Futures Research*, 3(5):2-17.
- Taşlıgil, N. 2020. Milli parklar arasında farklı bir örnek: İstiklal Yolu Tarihi Milli Parkı. *Türk Coğrafya Dergisi*. 74:87-96.
- Tribe, J. 2011. *The Economics of Recreation, Leisure and Tourism, Fourth Edition*. Elsevier, İspanya.
- Thomas, L. 2006. *Türkiye Korunan Alan Yönetiminde IUCN Kategori Sistemi*. Çevre ve Orman Bakanlığı, Doğa Koruma ve Milli Parklar Genel Müdürlüğü, Ankara.
- United Nations (UN). 1987. Our Common Future. *Report of the World Commission on Environment and Development*. UN.
- United Nations Environment Programme (UNEP). 2005. *Making Tourism More Sustainable, A Guide for Policy Makers*. UNEP, WTO, Paris.
- World Tourism Organization (UNWTO). 2013. Enhancing capacities for Sustainable Tourism for development in developing countries, *Sustainable Tourism for Development Guidebook*. UNWTO, Madrid.
- Yücel, M. ve Babuş, D. 2005. Doğa Korumanın Tarihçesi Ve Türkiye'deki Gelişmeler. *Doğu Akdeniz Ormancılık Araştırma Müdürlüğü Doğa Dergisi*, 11:151-175.
- Yılmaz, E. ve Çiçek, İ. 2018. Detailed Köppen-Geiger climate regions of Turkey. *International Journal of Human Sciences*. 15 (1):225-242.