

COVID-19 PANDEMİSİNİN EKONOMİK ETKİLERİ: İSTANBUL'DA FARKLI SOSYAL KIRILGANLIK DÜZEYİNDEKİ HANELERİN DENEYİMLERİ

Kezban Çelik,¹ Gülçin Con Wright,² Oya Kalaycıoğlu³

Öz

COVID-19 pandemisiyle birlikte toplumun çeşitli katmanlarında yadsınamaz değişimler yaşanmıştır. Koronavirüsün sağlık üzerindeki etkisinin yanında, pandeminin kendini en çok hissettirdiği alanlardan birisi de ekonomi olmuştur. Tüm dünyada, pandemiyle birlikte yaşanan kapanmalar ve alınan önlemler ile sağlık sektörünün üstlendiği yük ile birlikte milli ekonomiler de büyük hasar almıştır. Bu makale, COVID-19 pandemisinin ülke bazındaki ekonomik etkilerini anlamlandırmanın ötesine geçerek bu etkileri hane bazında anlamayı amaçlamaktadır. Makalede kullanılan veriler, 2020 yılında TÜBİTAK'ın desteği ile İstanbul'da gerçekleştirilen bir araştırmadan elde edilmiştir. Bu araştırmada, farklı sosyal kırılabilirlik düzeyine sahip hanelerin pandemiye deneyimleme biçimleri; sosyal, ekonomik, demografik faktörlerle, sağlık ve kurumsal hizmetlere erişim temaları çerçevesinde değerlendirilmiştir. Bu makalede ise sadece ekonomik boyuta odaklanılmakta ve hanelerin ekonomik yaşamlarına ilişkin deneyimleri; sahip olunan iş/meslek, işsizlik, pandemide çalışma durumu, pandemide iş kaybı, ekonomik destek ihtiyacı, kimlerden/nereden ekonomik destek alındığı ya da kimlere ekonomik destek verildiği kapsamında değerlendirilmiştir. Bu doğrultuda, İstanbul'un sosyal kırılabilirlik indeks skoruna göre "kırılabilir", "orta-üst kırılabilir", "orta-alt kırılabilir" ve "kırılabilir olmayan" ilçelerinde yaşayan 18 yaş üstü toplam 441 kişi ile pandeminin ilk 6 ayı içerisinde gerçekleştirilmiş telefon anketlerinden toplanan veriye nicel analizler uygulanmıştır. Makalenin en temel bulgusu, pandemi deneyiminin ekonomik boyutunun pandemi öncesi koşullar tarafından şekillenmekte olduğuna yöneliktir. Makale, hanenin kırılabilirlik düzeyi arttıkça pandeminin ekonomik etkilerinin de derinleşmekte olduğunu göstermiştir.

Anahtar Sözcükler: COVID-19 pandemisi, ekonomik etkiler, hane deneyimleri, sosyal kırılabilirlik, formel/enformel destekler.

¹ Prof. Dr., TED Üniversitesi, Sosyoloji Bölümü, kezban.celik@tedu.edu.tr, ORCID:0000-0003-0234-9006

² Dr. Öğretim Üyesi, TED Üniversitesi, Sosyoloji Bölümü, gulcin.con@tedu.edu.tr, ORCID:0000-0001-7196-151X

³ Dr. Öğretim Üyesi, Abant İzzet Baysal Üniversitesi, Biyoistatistik ve Tıbbi Bilişim Anabilim Dalı, oyakalaycioglu@ibu.edu.tr, ORCID:0000-0003-2183-7080

ECONOMIC IMPACTS OF THE COVID-19 PANDEMIC: EXPERIENCES OF HOUSEHOLDS WITH DIFFERENT SOCIAL VULNERABILITY LEVELS IN ISTANBUL

Abstract

COVID-19 pandemic caused significant changes in various layers of society. In addition to the impact of the coronavirus on health, the pandemic made its greatest impact on economy. With the closures, pandemic measures, and the burden undertaken by the health sector, national economies around the world have taken a great hit. This article aims to understand the economic effects of the pandemic on households. The data come from a study carried out in Istanbul in 2020, funded by TUBITAK. This study evaluated the ways in which households with different levels of social vulnerability experienced the pandemic by focusing on social, economic, demographic factors as well as access to health and institutional services. In this article, we only focused on the economic experiences of households through an evaluation of the experiences of work, job loss, and the need for economic support. Quantitative analyses were conducted on the data collected from telephone surveys carried out in the first 6 months of the pandemic with a total of 441 people over the age of 18 living in the "vulnerable", "middle-upper vulnerable", "middle-lower vulnerable" and "non-vulnerable" districts of Istanbul. Findings showed that the economic experiences of the pandemic are shaped by pre-pandemic conditions and differ based on the level of vulnerability of the household.

Keywords: COVID-19 pandemic, economic impacts, household experiences, social vulnerability, formal/informal support.

GİRİŞ

COVID-19 pandemisi, dünyanın diğer ülkelerinde olduğu gibi, Türkiye’de de ekonomik, sosyal ve politik anlamda derin izler bırakmıştır. Karakaş (2020), pandemiyle birlikte sadece sağlık sisteminde değil, toplumsal yapıda da büyük değişikliklerin söz konusu olduğunu belirtmekte ve pandeminin “yeni normal”ler yarattığına dikkat çekmektedir. Bu yeni normalde, artık, hem bireysel hem de toplumsal yaşamdaki dinamikler eskisine benzememekte, yerlerini yeni dinamikler setine bırakmaktadır.

Ancak, bu yeni normalde kalıcı olmaya devam eden ve belki de daha da keskinleşen bir şey varsa, o da toplumsal eşitsizliklerdir. Nitekim, pandeminin toplum ve haneler üzerindeki etkileri toplumsal eşitsizliklerle şekillenmektedir. Virüse yakalanma riski, yakalandıktan sonra ciddi sağlık sorunları yaşama, ölüm oranları ve sağlığa yönelik harcamaların artması (Çıtak, 2021) gibi pandemiye özgü deneyimler, pandeminin öncesinde var olan toplumsal eşitsizliklere göre farklılık göstermiştir. Dolayısıyla, pandeminin toplumun her kesimini eşit şekilde etkilemediği, en çok da toplumun en alt kesimini, yani kırılganlığı en yüksek olanı vurduğu argümanı ön plana çıkmıştır (De Marchi, 2020).

Pandeminin başlangıcından bu yana Türkiye üzerine yapılan çeşitli çalışmalarda, pandeminin hanehalkı düzeyinde deneyimlenmesinin olası olumsuz etkileri tartışılmış (Manavgat vd., 2021), ancak bu etkiler, veriye dayalı olarak sadece Mersin ilinde gerçekleştirilen bir çalışmada incelenmiştir (Aktaş, 2021). Bu makalede, COVID-19 pandemisinin ekonomik etkilerinin hanehalkı düzeyinde nasıl deneyimlendiği ve bu deneyimlerin, hanelerin sosyal kırılganlık seviyelerine göre nasıl şekillendiği analize tabi tutulmaktadır. Bu bağlamda, İstanbul’un sosyal kırılganlık düzeylerine göre farklılık gösteren 4 farklı ilçesinden seçilen hanelerdeki 441 katılımcıyla telefon ile anket çalışması yapılmış ve anketlerden çıkan sonuçlar istatistiksel olarak değerlendirilmiştir.

1. ARAŞTIRMANIN ARKA PLANI

COVID-19 pandemisinin etkilerinin – özellikle de ekonomik etkilerinin – toplumun her kesimi tarafından eşit şekilde deneyimlenmeyeceğini pandeminin başında dile getiren sosyal bilimciler, bu argümanın temelini sosyal kırılganlık ve afet arasında bilinen ilişkiye dayandırmaktadır. Sosyal kırılganlık yazınında, doğal ve insan kaynaklı afetlerin nasıl deneyimlendiği, kimleri daha olumsuz etkilediği, kimlerin afetin etkileriyle daha iyi başa çıkabildikleri gibi hususların gerek mekânın gerekse de hane/ailenin sosyal kırılganlık seviyesine göre şekillendiği ortaya koyulmaktadır (Singh vd., 2014; Fatemi vd., 2017).

Sosyal kırılganlık ile birçok afet türü arasında geçerli olan bu ilişkinin pandemi için de geçerli olacağı tahmin edilmiştir (De Marchi, 2021). Bununla birlikte, sosyal kırılganlık ile pandemi deneyiminin nasıl şekillendiğine odaklanan çalışmaların çoğu, sosyal kırılganlık ile koronavirüse yakalanma riski, vaka ve ölüm oranları arasındaki ilişkiye odaklanmıştır (Gaynor ve Wilson, 2020; Islam vd., 2021; Kashem vd., 2021; Neelon vd., 2021; Wang vd., 2022). Bu çalışmalar, pandeminin en önemli etkilerinden biri olan ekonomik etkileri, sosyal kırılganlıkla bağdaştırmamıştır.

COVID-19 pandemisinin ekonomik etkileri üzerine yapılan bir derleme çalışması, pandemiyle birlikte yaşanan kapanmaların ülke ekonomisi ve iş piyasası üzerindeki etkilerinin en çok tartışılan konular olduğunu ortaya koymuştur (Brodeur vd., 2021). Dolayısıyla, bu tür çalışmaların çoğunlukla makro düzeyde kaldıkları söylenebilir. Birinci ve Bulut (2020), pandeminin sosyo-ekonomik etkilerini azaltmaya yönelik atılacak her adımda, özellikle dezavantajlı grupların pandemiden nasıl etkilenebileceklerinin göz önünde tutulmasının önemini vurgulamıştır. Bu doğrultuda, pandeminin etkilerinin makroekonomik analizlerle olduğu kadar mikroekonomik düzeyde de ele alınmasının ne denli önemli olduğu ortaya çıkmaktadır.

Pandeminin ilk zamanlarında, pandeminin yoksulluk üzerinde olumlu bir etki yaratacağı ve hatta onu ortadan kaldıracağı yönündeki iyimser beklentinin, yanlış ve eksik bir analize dayandığı kısa bir sürede ortaya çıkmıştır. Rammelt (2021), bu beklentiyi ortaya atanların, pandeminin etkilerinin, toplumun kemikleşmiş hâldeki yapısı içinde var olan çok katmanlı eşitsizliklerle şekillendiği gerçeğini dikkate almadığını belirtmiş ve pandeminin, bu tür sorunları daha da derinleştireceğini iddia etmiştir. Türkiye özeline bakıldığında, TÜİK tarafından gerçekleştirilen Hanehalkı Bütçe Araştırmasının 2018 verilerine dayanarak yapılan bir mikro simülasyon modellemesiyle, pandeminin hanehalkı ve çocuk yoksulluğu üzerine etkileri hesaplanmıştır (Aran vd., 2021). Buna göre, söz konusu çalışmada, pandeminin etkisinin, hanehalkı bireylerinin çalışma durumu, her bir çalışan bireyin çalıştığı sektör ve meslek koluna göre farklılaşacağı ve yapılacak nakdi yardımlarla da pandeminin şok etkisinin ciddi anlamda azaltılabileceği vurgulanmıştır. Öte yandan Yılmaz (2021), pandeminin ekonomik etkilerinin, özellikle kent yoksulları arasında gelir kaybının yanı sıra eğitime katılımında da eşitsizlikler yarattığı ve yerel yönetimlerin bu alanda önemli bir rolü olduğunu ortaya koymuştur. Aktaş (2021) ise Mersin ilindeki 421 hane ile internet ortamında gerçekleştirilen anket çalışması sonucunda, hanelerin yarısından fazlasında gelir kaybı yaşandığını, genel işsizlik oranında artış olduğunu ve hanelerin hem devlet hem de yerel desteklere başvuruda bulunduğunu tespit etmiştir.

COVID-19 pandemisinin iş yaşamı üzerindeki etkilerini inceleyen çalışmalarda (Kara, 2020; Nakiboğlu ve Işık, 2020; Aldan vd., 2021; Fırat vd., 2021; Özkan, 2021), bazı önemli noktalara dikkat çekilmiştir. Bu noktalardan en önemlisi, iş yaşamına katılım oranlarının, özellikle pandeminin ilk döneminde olumsuz etkilendiğine ilişkindir. Alınan tüm tedbirlere rağmen, emek piyasasına katılımını devam ettirebilenlerin sayısında, iş saatlerinde ve genel olarak gelirden azalmalar gözlemlenmiştir (Özkan, 2021). Bununla birlikte, pandeminin iş yaşamı üzerindeki olumsuz etkilerinin toplumun her kesimi tarafından eşit bir şekilde deneyimlenmediği de görülmüştür. Pandemiyle birlikte iş yaşamına katılımda yaşanan azalmanın, özellikle kadınları ve düşük eğitimlileri olumsuz anlamda daha çok etkilediği belirtilmiştir (Aldan vd., 2021). Nitekim, kadınların pandemi boyunca çalışma hayatlarına dair deneyimlerini araştıran çalışmalar (Akkan ve Kesici, 2021; Karacan ve Yılmaz, 2022), kapanmalarla birlikte artan çocuk, hasta ve yaşlı bakım ihtiyaçlarının kadınların üzerine kalmasının, emek piyasasında pandemi öncesinde de var olan toplumsal cinsiyet eşitsizliklerini daha da belirginleştirdiğini ve derinleştirdiğini ortaya koymuştur.

2. ARAŞTIRMANIN YÖNTEMİ

Makalede kullanılan veriler, 2020 yılında TÜBİTAK tarafından desteklenen "Farklı Sosyal Kırılganlık Düzeyine Sahip Hanelerin COVID-19 Salgınına Deneyimleme Biçimleri ve Yakın Geleceğe İlişkin Beklentileri: İstanbul İli Örneği" başlıklı araştırmaya dayanmaktadır. Bu araştırmada, nicel ve nitel araştırma yöntemi birlikte kullanılarak İstanbul'da farklı sosyal kırılganlık seviyesine sahip ilçelerden seçilen hanelerdeki 18 yaş üstü 441 kişiyle, pandeminin ilk 6 ayı içerisinde telefon anketleri yapılmış ve sonrasında seçilen mahallelerin muhtarlarıyla da çevrimiçi derinlemesine görüşmeler gerçekleştirilmiştir. Bu makalede, söz konusu araştırmanın sadece nicel verilerine odaklanılacaktır.

Araştırmanın İstanbul ilinde gerçekleştirilmesinin birinci sebebi; pandeminin etkisinin en yoğun yaşandığı il olmasıdır. İkinci sebebi de bu araştırmanın dayandığı örneklem setinin, proje ekibinin daha önce İstanbul'da gerçekleştirmiş olduğu araştırması ile ilgili olmasıdır. Araştırma kapsamında kullanılan örnekleme çerçevesini, başka bir deyişle araştırma evrenini, "İstanbul İli Genelinde Afetler Karşısında Sosyal Hasar Görebilirlik Araştırması" (İBB, 2018) kapsamında görüşülmüş 41.093 hane oluşturmaktadır. 2017-2018 yıllarında gerçekleştirilmiş olan bu araştırmada, "sosyal kırılganlık" ölçümü

yapılmıştır. Araştırmada, İstanbul iline bağlı 39 farklı ilçede ikamet eden ve TÜİK'ten temsilî olarak elde edilmiş 41.093 haneden seçilen 18 yaş üstü bireyler ile yüz yüze yapılan anket görüşmelerinde 53 değişkene ait veriler toplanmış ve “afet karşısındaki sosyal kırılma seviyesi”ni gösteren indeks skorları hesaplanmıştır. Bu analiz sonuçları, ayrıca, ilçe ve mahalle ölçeğinde değerlendirilmiş, mahalle ve ilçelerdeki görüşülen hanelerin ortalama indeks skorları hesaplanarak mahalle ve ilçe sosyal kırılma statüleri belirlenmiştir. Bu kapsamda, ilçeler “kırılma”, “orta-üst kırılma”, “orta-alt kırılma” ve “kırılma değil” şeklinde dört gruba ayrılmıştır. Kırılma olmayan ilçelerde kırılma haneler ikamet edebildiği gibi, bu durumun tam tersi de mümkündür.

Bu araştırma kapsamında, her bir sosyal kırılma grubundaki ilçeyi temsil edebilmek için “küme örnekleme” yöntemi ile dört farklı sosyal kırılma düzeyine sahip ilçe seçilmiştir. Farklı sosyal kırılma statülerine ait ve bu araştırma için seçilen ilçeler Sancaktepe (kırılma), Bağcılar (orta-üst kırılma), Kadıköy (ort-alt kırılma) ve Beylikdüzü (kırılma değil) olmuştur. COVID-19 pandemisi sürecindeki kısıtlamalar nedeniyle araştırmada kullanılan veri toplama tekniği “telefon anketi” olarak belirlenmiştir. Telefon anketi yapabilmek için yukarıda açıklanan dört ilçede ikamet eden ve daha önceki araştırmada telefon bilgileri alınmış hanelerdeki bireylere telefonla ulaşılmıştır. Telefonla her istenildiği zaman kişilere ulaşamayacağı göz önünde bulundurularak her hane, haftanın farklı günleri ve günün farklı saatlerinde en az beş defa aranmıştır. Telefonla ulaşıldığı zaman ise öncelikle telefonla görüşülen kişinin doğru hane olduğu teyit edilmiş ve ardından, eski çalışma kısaca hatırlatılıp yeni çalışma için onayları olup olmadığı sorulmuştur. Geçen süre zarfında farklı ilçeye taşınan haneler araştırmaya dâhil edilmemiştir. Onay alındıktan sonra görüşme başlatılmış ve yine, onay alınarak bu görüşmeler ses kayıt cihazı kullanılarak kayıt altına alınmıştır. Kayıt için onay alınmadığı durumda ise not alınarak görüşmeye devam edilmiştir.

2.1. İstatistiksel Analiz

Veri dağılımları, kategorik değişkenler için sayı ve yüzde ile sürekli değişkenler için ise ortalama \pm standart sapma veya ortanca (çeyrekler arası açıklık, ÇAA: 25.-75. yüzdeler) değerleri ile özetlenmiştir. Sürekli değişkenlerin normallik varsayımı Shapiro Wilk testi ve histogram grafikleri ile incelenmiştir. Değişkenler normal dağılım göstermediğinden, çoklu grup karşılaştırmaları için non-parametrik Kruskal Wallis testi ve sonrasında ikili grupların karşılaştırılması için post-hoc Dunn's testi kullanılmıştır. Kategorik değişkenler ile kırılma grupları arasındaki ilişkiler verilerin dağılımına göre Pearson'ın ki-kare testi veya Fisher'in kesin testi ile incelenmiştir. Tüm testlerde istatistiksel anlamlılık düzeyi $p < 0.05$ olarak kabul edilmiştir. Verilerin istatistiksel analizinde SPSS (Statistical Package for Social Sciences) for Windows 26.0 paket programı kullanılmıştır.

2.2. Örneklem

Bu araştırma kapsamında, İstanbul'un dört ilçesinde 441 farklı hanede ikamet eden bireyler ile görüşülmüştür. İlçelere göre temsiliyet sırasıyla, Bağcılar (n=156, %35,4), Sancaktepe (n=131, %29,7), Kadıköy (n=98, %22,2) ve Beylikdüzü (n=56, %12,7) şeklinde gerçekleşmiştir. Görüşülen hanelerin kırılma düzeyine göre dağılımına bakılacak olursa, %24,7'sini kırılma, %32,9'unu orta-üst kırılma, %27,2'sini orta-alt kırılma, %15,2'sini ise kırılma olmayan hanelerin oluşturduğu görülmektedir. Bu araştırmaya katılanların demografik bilgileri Tablo 1'de sunulmuştur.

Tablo 1. Katılımcılara Dair Demografik Bilgiler

Demografik Bilgiler	Toplam (n=441)	Kırılğan (n=109)	Orta Üst Kırılğan (n=145)	Orta Alt Kırılğan (n=120)	Kırılğan Değil (n=67)
Cinsiyet					
Kadın	247 (%56,0)	69 (%63,3)	80 (%55,2)	67 (%55,8)	31 (%46,3)
Erkek	194 (%44,0)	40 (%39,7)	65 (%44,8)	53 (%44,2)	36 (%53,7)
Yaş	43,1±13,4	42,1±11,8	43,5±12,7	43,6±14,4	43,3±15,5
Medeni Durum					
Evli	335 (%76)	95 (%87,2)	115 (%79,3)	88 (%73,3)	37 (%55,2)
Bekâr	80 (%18,1)	8 (%7,3)	22 (%15,2)	28 (%23,3)	22 (%32,8)
Boşanmış	8 (%1,8)	3 (%2,8)	1 (%0,7)	1 (%0,8)	3 (%4,5)
Dul (eşi ölmüş)	16 (%3,6)	3 (%2,8)	7 (%4,8)	2 (%1,7)	4 (%6)
Ayrı yaşıyor	2 (%0,5)	0 (%0)	0 (%0)	1 (%0,8)	1 (%1,5)
Hanedeki kişi sayısı	3,9±1,6	4,6±1,5	3,9±1,5	3,6±1,3	3,2±1,7
Eğitim seviyesi					
Lise altı	236 (%53,5)	93 (%85,3)	87 (%60,0)	46 (%38,3)	10 (%14,9)
Lise mezunu	87 (%19,7)	9 (%8,3)	29 (%20,0)	31 (%25,8)	18 (%26,9)
Üniversite mezunu ve üstü	118 (%26,8)	7 (%6,4)	29 (%20,0)	43 (%35,8)	39 (%58,2)
Meslek					
Emekli	54 (%12,2)	8 (%7,3)	13 (%9)	20 (%16,7)	13 (%19,4)
Çalışan (işçi)	130 (%29,5)	29 (%26,6)	47 (%32,4)	32 (%26,7)	22 (%32,8)
Çalışan (memur)	50 (%11,3)	5 (%4,6)	15 (%10,3)	16 (%13,3)	14 (%20,9)
İşveren	10 (%2,3)	1 (%0,9)	2 (%1,4)	5 (%4,2)	2 (%3)
Kendi ailesine parasız çalışan	1 (%0,2)	0 (%0)	0 (%0)	1 (%0,8)	0 (%0)
Günlük/mevsimlik işçi	3 (%0,7)	2 (%1,8)	1 (%0,7)	0 (%0)	0 (%0)
İşsiz	15 (%3,4)	7 (%6,4)	3 (%2,1)	2 (%1,7)	3 (%4,5)
Öğrenci	11 (%2,5)	0 (%0)	3 (%2,1)	2 (%1,7)	6 (%9)
Ev kadını	167 (%37,9)	57 (%52,3)	61 (%42,1)	42 (%35)	7 (%10,4)
Sağlık güvencesi					

	Var	323 (%73,2)	65 (%59,6)	104 (%71,7)	97 (%80,8)	57 (%85,1)
	Yok	118 (%26,8)	44 (%40,0)	41 (%28,3)	23 (%19,2)	10 (%14,9)
Sosyal güvencesi						
	Var	299 (%67,8)	59 (%54,1)	98 (%67,6)	89 (%74,2)	53 (%79,1)
	Yok	142 (%32,2)	50 (%45,9)	47 (%32,4)	31 (%25,8)	14 (%29,9)

Kategorik veriler, sayı ve yüzde ile sayısal veriler ortalama \pm standart sapma değerleri ile özetlenmiştir.

Bu çalışmadaki katılımcıların yarısından fazlasını (%56) kadınlar oluşturmaktadır. Kadın katılımcıların en yüksek olduğu hane tipi, %63,3 oranla kırılğan haneler olmuştur. Tüm katılımcıların, cinsiyet fark etmeksizin, yaş ortalaması 43'tür. Yaş ortalaması, kırılğan hane tipindeki katılımcılar arasında daha genç iken, diğer kırılğanlık düzeyine sahip hanelerde ya genel ortalama civarı ya da biraz daha yüksektir.

Katılımcıların medeni durumlarının dağılımına bakıldığında, %76'sının evli olduğu görülmektedir. Medeni durumlarına göre, kırılğan hanelerden katılımcıların %87,2'sini evliler oluşturmaktadır. Dolayısıyla, kırılğan hanelerdeki katılımcıların evli olma oranı, diğer tüm kırılğanlık düzeyine sahip hanelere oranla daha yüksektir. Görüşülen hanelerdeki ortalama kişi sayısı 3,9'dur. Kırılğan hanelerin genel ortalama dan daha kalabalık olduğu göze çarpmaktadır. Buna karşılık, kırılğan olmayan hanelerin ortalama kişi sayısı 3,2'dir ve tüm örneklemdaki ortalamanın altındadır.

Katılımcıların eğitim seviyeleri incelendiğinde, %53,5'inin lise altı, %19,7'sinin lise ve %26,8'nin de üniversite ve lisansüstü mezunu olduğu görülmektedir. Ayrıca, hanenin kırılğanlık düzeyi ve katılımcıların eğitim seviyesi arasında açık bir ilişki olduğu da göze çarpmaktadır. Kırılğan hanelerde %85,3 ile lise altı eğitim seviyesine sahip olanlar çoğunlukta iken, kırılğan olmayan hanelerde üniversite mezunu ve üstü eğitim seviyesine sahip olanlar (%58,2 oran) çoğunlukta dır.

Meslek dağılımları incelendiğinde ise, çalışan işçi, çalışan memur, emekli ve ev kadını kategorilerinde bir yoğunlaşmanın söz konusu olduğu görülmektedir. Katılımcıların %37,9'u ev kadını iken, %29,5'i çalışan işçi ve %11,3'ü çalışan memur, %12,2'si de emeklidir. Kırılğan hanelerden katılan bireylerin yarısından fazlasının (%52) ev kadını, %28'inin çalışan işçi, %7'sinin ise emekli olduğu görülmektedir. Kırılğan olmayan hanelerden katılımcıların %10'unun ev kadını, %33'ünün çalışan işçi, %21'inin çalışan memur ve %19'unun da emekli olduğu ortaya çıkmaktadır. Bu durum, kırılğanlık azaldıkça, ev kadını oranlarının azaldığını; çalışan memur ve emekli oranlarının ise arttığını göstermektedir.

Araştırmaya katılan 323 kişinin sağlık güvencesine sahip olduğu, 118 kişinin ise bu güvenceye sahip olmadığı görülmüştür. Kırılğan hanelerden katılımcıların %59,6'sının, kırılğan olmayan hanelerden ise katılımcıların %85,1'inin sağlık güvencesi sahibi oldukları tespit edilmiştir. Dolayısıyla, sağlık güvencesi olmayanların kırılğan hanelerdeki oranı daha yüksektir. Katılımcıların %67,8'inin sosyal güvenceye sahip olduğu belirlenmiştir. Öte yandan, kırılğan hanelerden katılımcıların %54,1'inin sosyal güvenceye sahip olduğu görülürken, bu oran, kırılğan olmayan hanelerde %79,1'e çıkmıştır. Bu da göstermektedir ki, sosyal güvence sahibi olmak kırılğanlık düzeyi azaldıkça artmaktadır.

3. ARAŞTIRMANIN BULGULARI

3.1. Hanelerin Sosyoekonomik Yapısı

Bu araştırma kapsamında görüşülen hanelerin sosyoekonomik yapıları dört farklı boyutta incelenmiştir. Bu doğrultuda, öncelikle, haneye gelir getiren kişi sayısı ve gelir kaynakları, buna ek olarak da hanenin gelir seviyesi sorulmuştur. Ayrıca, hanenin sahip olduğu bazı olanaklar ile birikim ve borçlar da sorgulanmıştır.

Hane bazında gelir kaynakları incelendiğinde, haneye gelir getiren kişi sayısı ile kırılganlık düzeyi arasında istatistiksel olarak anlamlı bir ilişki olduğu ortaya çıkmaktadır ($p < 0,001$) (Tablo 2). Tüm haneler için gelir getiren ortalama kişi sayısı 1 (ÇAA:1-2)'dir. Kırılgan olmayan hanelerde, gelir getiren kişi sayısı ortancasının 2 (ÇAA:1-2)'ye çıktığı görülmüştür. Yapılan post-hoc testler neticesinde, kırılgan olmayan hanelerde haneye gelir getiren kişi sayısının diğer kırılganlık gruplarına göre istatistiksel olarak anlamlı şekilde yüksek olduğu saptanmıştır ($p < 0,05$). Ayrıca, orta alt kırılgan hanelerde gelir getiren kişi sayısının kırılgan hanelere göre anlamlı şekilde yüksek olduğu tespit edilmiştir ($p = 0,009$). Bu bulgular, kırılganlık düzeyi daha düşük olan hanelerde, haneye gelir getiren kişi sayısının az da olsa artmakta olduğunu göstermektedir.

Tablo 2. Hanelerin Gelir Kaynakları ve Kırılganlık Düzeyine Göre Gelir Kaynaklarının Dağılımı

	Toplam (n=441)	Kırılgan (n=109)	Orta Üst Kırılgan (n=145)	Orta Alt Kırılgan (n=120)	Kırılgan Değil (n=67)	p değeri
Haneye gelir getiren kişi sayısı	1 (1-2)	1 (1-1)	1 (1-2)	1 (1-2)	2 (1-2)	<0,001
Gelir kaynakları						
Maaş, ücret, yevmiye gibi çalışma gelirleri	330 (%74,8)	87 (%79,8)	111 (%76,6)	86 (%71,7)	46 (%68,7)	0,301
Emekli geliri	127 (%28,8)	22 (%20,2)	39 (%26,9)	37 (%30,8)	29 (%43,3)	0,010
Kira ve faiz gibi gelirler	22 (%5,0)	5 (%4,6)	4 (%2,8)	8 (%6,7)	5 (%7,5)	0,371
Kamu ya da özel kişisel yardım gelirleri	9 (%2,0)	6 (%5,0)	3 (%2,1)	0(%0)	0 (%0)	0,016

Sayısal veriler ortalama (25. – 75. yüzdeler) ile, kategorik veriler sayı ve yüzde değerleri ile özetlenmiştir. Sayısal veriler Kruskal Wallis testi ile kategorik veriler Pearson'ın ki-kare testi veya Fisher'in kesin testi ile incelenmiştir. Koyu olarak işaretlenmiş p değerleri, kırılganlık grupları arasında sorulara verilen yanıtlar bakımından $\alpha = 0,05$ istatistiksel anlamlılık düzeyinde anlamlı fark olduğunu gösterir.

Hanelerin kırılabilirlik düzeyi ile gelir seviyeleri arasında istatistiksel olarak anlamlı bir ilişki tespit edilmiştir ($p<0,001$) (Tablo 3). Tüm görüşülen hanelerin %34'ünün 2.500 TL⁴ ve altında bir gelire sahip olduğu görülmüştür. Bu oranın, kırılabilir hanelerde %53,2, orta üst kırılabilir hanelerde %34,5, orta alt kırılabilir hanelerde %27,5 ve kırılabilir olmayan hanelerde %13,4 olduğu saptanmıştır. Bu oranlar, görüşülen kırılabilir hanelerin yarısından fazlasının en düşük gelir aralığına sahip olduğunu göstermektedir. Geliri 10.000 TL ve üzerinde olan hanelerin oranı toplamda %3,4'tür. Kırılabilir hanelerin %0,9'u bu gelir düzeyine sahipken, kırılabilir olmayan hanelerde bu oran %11,9'a yükselmekte ve bu oran tüm haneler arasındaki en yüksek orana karşılık gelmektedir. Dolayısıyla, kırılabilirlik azaldıkça hanenin gelir seviyesinin arttığını söylemek mümkün olmaktadır.

Tablo 4. Hanelerin Sosyal Kırılabilirlik Seviyesine Göre Hanelerinde Olan Bazı Olanakların Dağılımı⁵

Haneye ait sahiplikler	Toplam (n=441)	Kırılabilir (n=109)	Orta Üst Kırılabilir (n=145)	Orta Alt Kırılabilir (n=120)	Kırılabilir Değil (n=67)	p değeri
İnternet bağlantısı	310 (%70,3)	60 (%55,0)	103 (%71,0)	89 (%74,2)	58 (%86,6)	<0,001
Televizyon	424 (%96,1)	103 (%94,5)	140 (%96,6)	117 (%97,5)	64 (%95,5)	0,675
Bulaşık makinesi	385 (%87,3)	93 (%85,3)	123 (%84,8)	105 (%87,5)	64 (%95,5)	0,153
Devamlı sıcak su	396 (%89,8)	91 (%83,5)	132 (%91,0)	109 (%90,8)	64 (%95,5)	0,057
Dijital yayın platformu (Digitürk, Netflix gibi)	107 (%24,3)	14 (%12,8)	30 (%20,7)	29 (%24,2)	34 (%50,7)	<0,001
Araç sahipliği	172 (%39,0)	34 (%31,2)	50 (%34,5)	54 (%45,0)	34 (%50,7)	0,021

Veriler, sayı ve yüzde değerleri ile özetlenmiş ve Pearson'ın ki-kare testi ile analiz edilmiştir. Koyu olarak işaretlenmiş p değerleri, kırılabilirlik grupları arasında sorulara verilen yanıtlar bakımından $\alpha=0,05$ istatistiksel anlamlılık düzeyinde anlamlı fark olduğunu gösterir.

Tablo 4'te hanelerin sosyal kırılabilirlik düzeylerine göre farklı ürün ve hizmetlere sahip olma dağılımları gösterilmiştir. Hanelerin kırılabilirlik düzeyi ile internet bağlantısı ($p<0,001$), dijital yayın platformu ($p<0,001$) ve araç sahipliği ($p=0,021$) arasında istatistiksel olarak anlamlı bir ilişki bulunmuştur.

Görüşülen hanelerin %70,3'ünün internet bağlantısı bulunmaktadır. İnternet bağlantısı, kırılabilir hanelerin %55'inde, orta üst kırılabilir hanelerin %71'inde, orta alt kırılabilir hanelerin %74,2'sinde mevcuttur. Kırılabilir olmayan hanelerin ise %86,6'sının internet bağlantısı bulunmaktadır. Kırılabilirlik düzeyi azaldıkça hanenin internet bağlantısı sahipliği artmaktadır.

Netflix, Digitürk gibi dijital yayın platformlarına abone olma oranları incelendiğinde, hanelerin yalnızca %24,3'ünün bu göstergeye sahip olduğu anlaşılmıştır. Kırılabilir hanelerde bu oran daha da düşerek %12,8 olarak kaydedilmiştir. Bu oran, orta üst kırılabilir hanelerde %20,7, orta alt kırılabilir hanelerde %24,2 ve kırılabilir olmayan hanelerde %50,7 olarak tespit edilmiştir. Dolayısıyla, kırılabilirlik düzeyinin azalmasıyla dijital platform sahipliği oranları artmaktadır.

⁴ Mayıs 2020'de brüt asgari ücret 2943 TL olarak tespit edilmiştir.

⁵ Bu çalışmada, hanelerin SES düzeyini belirleyebilmek amacı ile 2010 yılında TUBİTAK projesi kapsamında geliştirilmiş olan ölçüm aracı kullanılmıştır. Ölçüm aracının ayrıntılarına erişmek için: Kalaycıoğlu, S., Çelik, K., Çelen, Ü., & Türkyılmaz, S. (2010). Temsili bir örnekleme sosyo-ekonomik statü (SES) ölçüm aracı geliştirilmesi: Ankara kent merkezi örneği. *Sosyoloji Araştırmaları Dergisi*, 13(1), 182-220.

Herhangi bir motorlu araca sahip olan hanelerin oranı %39'dur. Kırılgan hanelerdeki araç sahipliği %31,2 iken orta üst kırılgan hanelerde bu oran %34,5'tir. Orta alt kırılgan ve kırılgan olmayanlarda bu oranlar, sırasıyla, %45 ve %50,7'dir. Dolayısıyla kırılganlık azaldıkça araç sahipliği de artmaktadır.

Kırılganlık düzeyi ile televizyon, bulaşık makinesi ve devamlı sıcak su sahipliği arasında istatistiksel olarak anlamlı ilişkiye rastlanmamıştır. Hanelerin tümünde %96,1 ile en yüksek oranda televizyon sahipliği öne çıkmaktadır. Devamlı sıcak suya sahip olma oranı %89,8, bulaşık makinesine sahip olma oranı ise %87,3'tür.

Tablo 5. Hanelerin Sosyal Kırılganlık Seviyesine Göre Birikim ve Borç Dağılımı

Haneye ait ekonomik göstergeler	Toplam (n=441)	Kırılgan (n=109)	Orta Üst Kırılgan (n=145)	Orta Alt Kırılgan (n=120)	Kırılgan Değil (n=67)	p değeri
Haneye ait birikim (acil durumlar için)	104 (%23,6)	16 (%14,7)	24 (%16,6)	34 (%28,3)	30 (%44,8)	<0,001
Haneye ait borç	291 (%66,0)	84 (%77,1)	99 (%68,3)	72 (%60,0)	36 (%53,7)	0,005

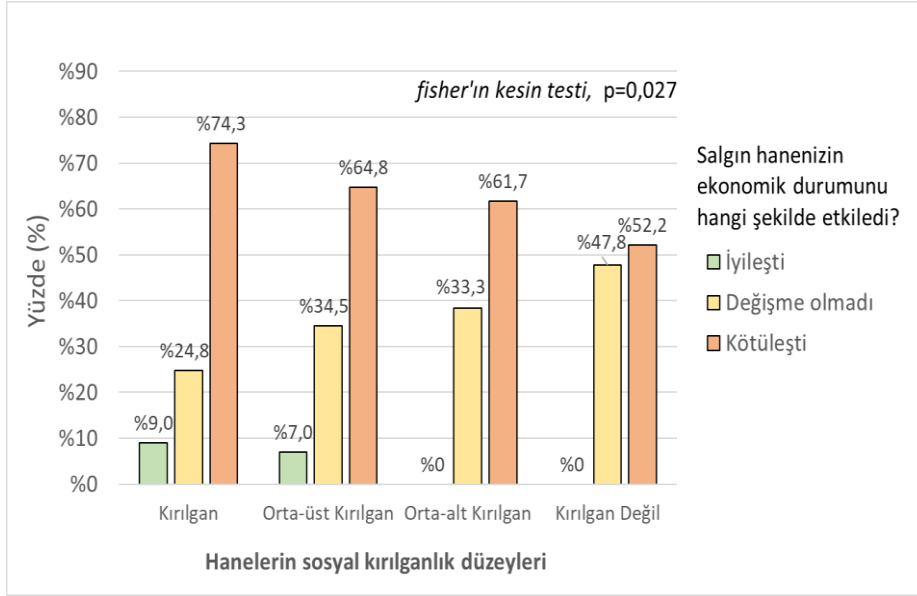
Veriler, sayı ve yüzde değerleri ile özetlenmiş ve Pearson'ın ki-kare testi ile analiz edilmiştir. Koyu olarak işaretlenmiş p değerleri, kırılganlık grupları arasında sorulara verilen yanıtlar bakımından $\alpha=0,05$ istatistiksel anlamlılık düzeyinde anlamlı fark olduğunu gösterir.

Acil durumlar için birikim yapan hanelerin oranı, görüşülen tüm hanelerin %23,6'sına karşılık gelmektedir. Acil durum için birikim yapma ile kırılganlık düzeyleri arasında anlamlı bir ilişki vardır ($p<0,001$) ve kırılganlık düzeyi daha yüksek olan hanelerde birikim yapma oranı düşmektedir (Tablo 5). Kırılgan hanelerin %14,7'si birikime sahipken, orta üst kırılgan hanelerde bu oran %16,6'dır. Aynı gösterge için orta alt kırılgan hanelere bakıldığında %28,3'lük bir oran görülmüştür. Kırılgan olmayan hanelerin acil durumlar için birikim yapma oranı ise %44,8'dir.

Haneye ait borç göstergesi incelendiğinde, bütün hanelerin %66'sının borcu olduğu görülmüştür. Borç sahipliği ile kırılganlık düzeyi arasında istatistiksel olarak anlamlı bir ilişki vardır ($p=0,005$). Kırılgan hanelerin %77,1'inde haneye ait borç olduğu belirtilmiştir. Orta üst kırılgan hanelerin %68,3'ünün borç sahibi olduğu, bu oranın orta alt kırılgan hanelerde %60'a ve kırılgan olmayan hanelerde ise %53,7'ye gerilediği görülmüştür. Kırılganlık arttıkça haneye ait borcun olma durumunun artması ile birikim yapma sıklığının azalması göz önünde bulundurulduğunda, ekonomik göstergelerin hanelerin kırılganlıkları için belirleyici önemde olduğu söylenebilir.

3.2. COVID-19 Pandemisinin Haneler Üzerindeki Ekonomik Etkileri

Pandeminin haneler üzerindeki ekonomik etkileri iki kapsamda incelenmiştir: İlk olarak, pandeminin hanenin ekonomik durumunu nasıl etkilediğine dair bir soru yöneltilmiştir. İkinci olarak ise, hanelerin pandemiyle birlikte yaşadıkları ekonomik sorunlar irdelenmiş, bu bağlamda hem yaşadıkları sıkıntılar hem de aldıkları destek tiplerine yönelik sorular yöneltilmiştir.



Figür 1. Görüşülen Hanelerin Sosyal Kırılma Düzeylerine Göre Pandeminin Ekonomik Durum Üzerindeki Etkisi

“Salgın hanenizin ekonomik durumunu hangi şekilde etkiledi?” sorusuna katılımcıların %64,4’ü (n=284) “kötüleştii”, %35,1’i (n=155) ise “değişme olmadı” şeklinde cevap vermiştir. “İyileştii” şeklinde yanıt verenlerin oranı ise çok düşük olmuştur. Hanelerin sosyal kırılma düzeyi ile pandeminin hane üzerindeki ekonomik etkisi arasında istatistiksel olarak anlamlı bir ilişki bulunmuştur (p=0,027). Pandeminin hane ekonomisi üzerindeki etkisinin, kırılma yükseldikçe daha olumsuz yönde olduğu tespit edilmiştir. Ekonomik durumunda herhangi bir değişim yaşamayanların oranının ise, kırılma düzeyi düştükçe arttığı gözlemlenmiştir. Buna karşılık, pandemi süresince iyileşen hane ekonomisi olgusu, yalnızca kırılma ve orta üst kırılma hanelerde görülmüştür. Söz konusu durumun dikkat çekici bir bulgu olduğu söylenebilir. Kırılgan hanelerdeki görüşmecilerin %9’u bir iyileşmeden bahsederken, bu oran orta-üst kırılmalarda %7’ye düşmektedir.

Pandemiyle birlikte hanenin ekonomik durumunun kötüleştiğini söyleyenlerin oranı; kırılma hanelerin %74,3’ü, orta üst kırılma hanelerin %64,8’i, orta alt kırılma hanelerin %61,7’si ve kırılma olmayan hanelerin de %52,2’sidir (Figür 1). Ekonomik durumunda herhangi bir değişim olmadığını belirtenler, kırılma hanelerin %24,8’ini oluşturmuştur. Herhangi bir değişimin görülmediği hanelerin oranı; orta üst kırılma hanelerde %34,5, orta alt kırılma hanelerde %33,3’tür ve bu oran, kırılma olmayan hanelerde %47,8’e yükselmiştir. Kırılgan haneler arasında, durumu kötüleşen hane oranı (%74,3), kırılma olmayan hanelerin oranından (%52,2) 22,1 puan daha yüksektir. Bununla birlikte, kırılma hanelerde, ekonomik durumunda bir değişim olmadığını belirtenlerin oranı (%24,8), kırılma olmayan hanelerin oranından (%47,8) 13 puan düşük kalmıştır. Bu da pandemi ile birlikte ekonomik durumun, haneler kırılmalıkça kötüleştiği gerçeğini görünür hâle getirmektedir.

Tablo 6. Pandemi Boyunca Hanelerin Yaşadığı Ekonomik Güçlükler

Hanenin yaşadığı ekonomik güçlükler	Toplam (n=441)	Kırılgn (n=109)	Orta Üst Kırılgn (n=145)	Orta Alt Kırılgn (n=120)	Kırılgn Değil (n=67)	p değeri
Faturaları ödeyememek	114 (%25,9)	42 (%38,5)	44 (%30,3)	20 (%16,7)	8 (%11,9)	<0,001
Ev kirasını ödeyememek	138 (%31,3)	45 (%41,3)	56 (%38,6)	25 (%20,8)	12 (%17,9)	<0,001
Kredi kartı borcunu ödeyememek	130 (%29,5)	40 (%36,7)	52 (%35,9)	29 (%24,2)	9 (%13,4)	0,001

Veriler, sayı ve yüzde değerleri ile özetlenmiş ve Pearson'ın ki-kare testi ile analiz edilmiştir. Koyu olarak işaretlenmiş p değerleri, kırılgnlık grupları arasında sorulara verilen yanıtlar bakımından $\alpha=0,05$ istatistiksel anlamlılık düzeyinde anlamlı fark olduğunu gösterir.

Tablo 6'da pandemi süresince hanelerin yaşadığı ekonomik güçlüklerin, hanelerin kırılgnlık düzeylerine göre dağılımı irdelenmiştir. Görüşülen hanelerin %25,9'unun (n=114) pandemi döneminde faturalarını ödeyemediği görülmüştür. Faturaları ödeyememek ile hanenin kırılgnlık düzeyi arasında istatistiksel olarak anlamlı bir ilişki vardır ($p<0,001$). Bu tür bir ekonomik sıkıntıyı yaşayanlar; kırılgn hanelerin %38,5'ini, orta üst kırılgn hanelerin %30,3'ünü, orta alt kırılgn hanelerin %16,7'sini ve kırılgn olmayan hanelerin %11,9'unu oluşturmaktadır. Dolayısıyla, pandeminin, fatura ödeyememe şeklinde deneyimlenen olumsuz etkisi, hanenin kırılgnlık düzeyi azaldıkça azalmaktadır.

Görüşülen hanelerin %31,3'ünde (n=138) pandemiyle birlikte ev kirasını ödemede zorluk yaşanmıştır. Ev kirasını ödemede yaşanan zorluk ile hanenin kırılgnlık düzeyi arasında istatistiksel olarak anlamlı bir ilişki vardır ($p<0,001$). Ev kirasını ödemede zorluk yaşayanlar; kırılgn hanelerin %41,3'üne, orta üst kırılgn hanelerin %38,6'sına, orta alt kırılgn hanelerin %20,8'ine ve kırılgn olmayan hanelerin %17,9'una karşılık gelmektedir. Kırılgn haneler ve kırılgn olmayan haneler arasındaki bu 23,6 puanlık fark oldukça belirgindir.

Son olarak, görüşülen hanelerin %29,5'i (n=130) pandemi boyunca kredi kartı borcunu ödeyemediğini beyan eden hanelerden oluşmaktadır. Kredi kartı borcunu ödemede yaşanan zorluk ile hanenin kırılgnlık düzeyi arasında istatistiksel olarak anlamlı bir ilişki vardır ($p=0,001$). Bu oran, kırılgn hanelerde %36,7, orta üst kırılgn hanelerde %35,9, orta alt kırılgn hanelerde %24,2 ve kırılgn olmayan hanelerde %13,4 olarak ölçülmüştür. Kısaca, istatistiksel olarak anlam ifade eden ekonomik sorun göstergelerinde, oranların, kırılgnlık düzeyinin artmasıyla birlikte azaldığı görülmüştür. Tüm bu oranlar birlikte değerlendirildiğinde, pandemi boyunca hanelerin ekonomik zorluklar yaşamalarının, hanelerin kırılgnlıklarıyla doğrudan bağlantılı olduğu ortaya çıkmaktadır.

Tablo 7. Pandemi Boyunca Hanelerin Aldıkları Ekonomik Destekler

Hanenin aldığı ekonomik destekler	Toplam (n=441)	Kırılgan (n=109)	Orta Üst Kırılgan (n=145)	Orta Alt Kırılgan (n=120)	Kırılgan Değil (n=67)	p değeri
Bankadan kredi almak	139 (%31,5)	43 (%39,4)	46 (%31,7)	33 (%27,5)	17 (%25,4)	0,154
Akrabalardan borç almak	160 (%36,3)	48 (%44,0)	53 (%36,6)	45 (%37,5)	14 (%20,9)	0,021
Hayırseverlerden destek almak	34 (%7,7)	13 (%11,9)	12 (%8,3)	5 (%4,2)	4 (%6,0)	0,158
Hükümetin verdiği destekler	86 (%19,5)	34 (%31,2)	25 (%17,2)	15 (%12,5)	12 (%17,9)	0,003
Belediyenin verdiği destekler	68 (%15,4)	25 (%22,9)	23 (%15,9)	12 (%10,0)	8 (%11,9)	0,045

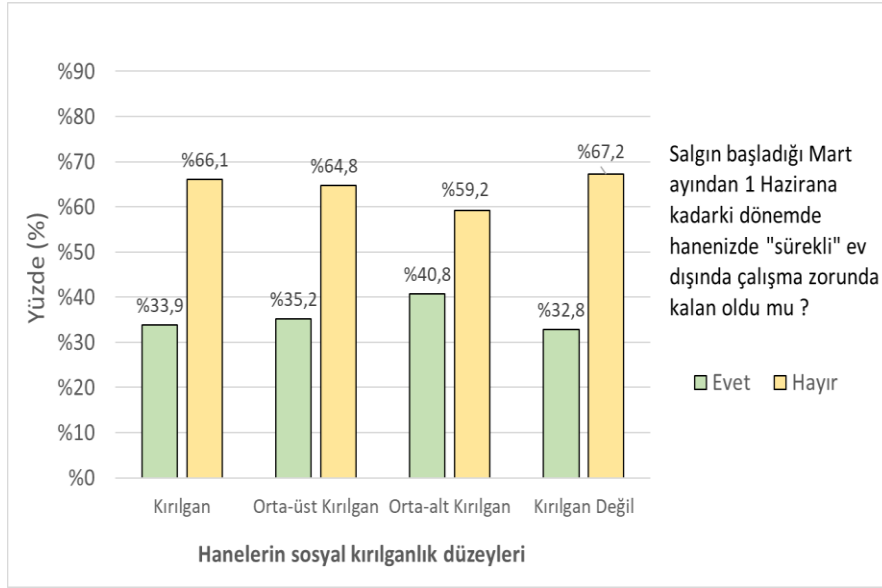
Pearson'ın ki-kare testi. Koyu olarak işaretlenmiş p değerleri, kırılmalık grupları arasında sorulara verilen yanıtlar bakımından $\alpha=0,05$ istatistiksel anlamlılık düzeyinde anlamlı fark olduğunu gösterir.

Pandemi boyunca hanelerin aldıkları ekonomik destekler incelendiğinde; iki gösterge hariç - bankadan kredi almak ve hayırseverlerden destek almak - bütün göstergeler ile hanelerin kırılmalık düzeyleri arasında istatistiksel olarak anlamlı ilişki olduğu görülmüştür (Tablo 7). Görüşülen hanelerin %36,3'ü (n=160), pandemi boyunca akrabalardan borç aldıklarını belirtmiştir. Bu ekonomik desteği kullananların oranı; kırılmalık hanelerde %44, orta üst kırılmalık hanelerde %36,6, orta alt kırılmalık hanelerde %37,5 ve kırılmalık olmayan hanelerde ise %20,9'dur. Dolayısıyla kırılmalık arttıkça, akrabalardan borç alma oranı da artmaktadır.

Görüşülen hanelerin %19,5'inin (n=86) pandemi boyunca hükümetin verdiği desteği aldığı görülmüştür. Kırılmalık düzeylerine göre incelendiğinde ise; kırılmalık hanelerde bu desteği kullananların oranı %31,2, orta üst kırılmalık hanelerde %17,2, orta alt kırılmalık hanelerde %12,5 ve kırılmalık olmayan hanelerde %17,9'dur. Dolayısıyla, bu destek tipinden en yüksek oranlarda faydalananların, kırılmalık haneler olduğu açık bir şekilde ortaya çıkmıştır. Görüşülenler arasında, belediyenin verdiği destekleri kullananların oranı %15,4'tür (n=68). Bu tür ekonomik desteği kullananlar; kırılmalık hanelerin %22,9'una, orta üst kırılmalık hanelerin %15,9'una, orta alt kırılmalık hanelerin %10'una denk gelirken, bu oran, kırılmalık olmayan hanelerde %11,9'a düşmektedir. Her ne kadar hükümetten alınan destek kadar yüksek bir oranda olmasa da belediyeden destek alanların oranının kırılmalık hanelerde daha yüksek oranda olduğu görülmüştür.

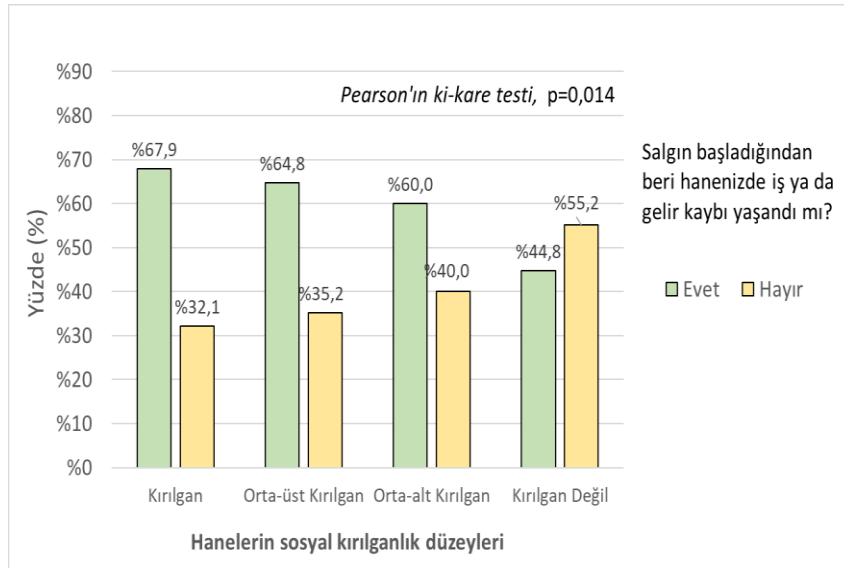
3.3. COVID-19 Pandemisinin Çalışma Yaşamı Üzerine Etkileri

COVID-19 pandemisinin çalışma yaşamı üzerine olan etkileri çok boyutludur. Bu çalışmada, pandeminin çalışma hayatına olan etkisinin, hanenin kırılmalık seviyesi ile nasıl şekillendiğini anlamak adına iki soru sorulmuştur. İlk olarak, pandemiyle birlikte yaşanan kapanmalar döneminde sürekli ev dışında çalışmak zorunda kalan birey olup olmadığı sorulmuştur. Sonrasında da pandemi başladığından beri hanede iş ya da gelir kaybı tespiti yapılmak istenmiştir.



Figür 2. Görüşülen Hanelerin Sosyal Kırılganlık Düzeylerine Göre Pandemi Boyunca Sürekli Ev Dışında Çalışmak Zorunda Kalma Durumu

Genel olarak, kırılganlık düzeyi fark etmeksizin, hanelerin büyük çoğunluğunda sürekli ev dışında çalışmak zorunda olan bireyin bulunma oranı düşük bulunmuştur. 2020 yılı Mart ile Haziran ayları arasındaki dönemde, hanede "sürekli" ev dışında çalışmak zorunda kalanların oranı; kırılgan hanelerde %33,9, orta üst kırılganlar hanelerde %35,2, orta alt kırılgan hanelerde %40,8 ve kırılgan olmayan hanelerde ise %32,8 olarak tespit edilmiştir (Figür 2). Pandeminin, kapanmalarla geçen bu başlangıç döneminde, sürekli ev dışında çalışmak zorunda kalanların en yüksek oranının orta alt kırılgan hanelerde görülmesinin sebeplerinden birisi, sağlık çalışanları gibi meslek kategorilerinin bu hane tipinde daha yaygın olması ihtimali ile ilgili olabilir. Ancak, gruplar arasında istatistiksel olarak anlamlı bir fark bulunmamıştır.



Figür 3. Görüşülen Hanelerin Sosyal Kırılganlık Düzeylerine Göre İş veya Gelir Kaybı Dağılımı

Görüşülen hanelerden %61,2'si (n=270), pandemi başladığından beri hanelerinde iş ya da gelir kaybı yaşandığını belirtmiştir. Figür 3, pandemi başladığından beri iş ya da gelir kaybı yaşayan hanelerin, kırılma düzeyi arttıkça arttığını göstermektedir. Kırılma hanelerin %67,9'u iş veya gelir kaybı yaşadıklarını belirtirken, orta üst kırılma hanelerde bu tür bir kaybı deneyimleyenlerin oranı %64,8 olarak kaydedilmiştir. Orta alt kırılma hanelerde bu oran %60 olarak gerçekleşmiş; kırılma olmayan hanelerin ise %44,8'inin iş ya da gelir kaybı yaşadığı görülmüştür. İş ya da gelir kaybı yaşamayanların oranının yaşayanlardan fazla olduğu tek hane tipi, kırılma olmayan hanelerdir. Bu da pandemi döneminde, iş ve gelir kaybının tüm hanelerde deneyimlendiğini; ancak, kırılma haneler ile kırılma olmayan haneler karşılaştırıldığında aralarında 23,1 puanlık bir fark olduğunu göstermektedir. Bir başka deyişle, kırılma haneler iş ve gelir kaybına daha yüksek bir oranda maruz kalmışlardır.

SONUÇ

Sosyal kırılma karmaşık bir olgudur; çünkü üstüne yapılan çalışmalar disiplinlerarası ve metodolojik parçalanmaya sahiptir. Ancak, bu olgu, tüm karmaşıklığına rağmen, "İnsanlar ve mekânlar, aynı olgulardan nasıl farklı şekilde etkileniyor?" ve "İnsanlar ve mekânlar arasında nasıl bir bağ var?" sorularına yanıt aramaktadır. Öte yandan, sosyal kırılmanın ölçülmesi, küresel, ulusal, yerel ve büyük kentsel (özellikle mega kent) ölçeklerde kimin/kimlerin/nerenin daha kırılma olduğuna karar vermeye yardımcı olmada hayati bir role sahip olabilir. Bununla birlikte, sosyal kırılma ölçümü nicel bir araştırma gerektirmektedir ve bu araştırma türünün de metodolojik ve pratik sınırları vardır. Öncelikle, sosyal kırılma tanımlayıcıdır; sebep ve sonuca ilişkin tek iç görü, istatistiksel korelasyonun zayıf kanıtlarından gelir. Ölçüme yönelik çok az çaba, bağımlı oldukları modellerdeki tüm unsurları nicelleştirebilir; böylece, gerçek dünya dinamiklerini ve kırılma oluşturduğu unsurların karmaşıklığını yakalayabilir (Cutter vd., 2009). Bu çalışmanın öncesinde gerçekleştirilmiş ve sosyal kırılma ölçmeye yönelik araştırmada, hanelerin sosyal kırılma puanları ölçülmüş ve ardından aynı sosyal kırılma düzeyine sahip hanelerin yoğunlaştığı mekânlara da sosyal kırılma kategorisi atanmıştır. Bu çalışma sosyal kırılma düzeyleri farklı olan hanelerin, pandemiyi nasıl deneyimledikleri üzerinden bize bir mega kent olan İstanbul'un deneyimi hakkında bazı çıkarımlarda bulunma imkanı vermiştir.

Öncelikle belirtilmesi gereken noktalardan biri; pandemi gibi bir kriz durumunda, hanelerin krizi deneyimleme biçimlerinin, kriz öncesi koşullar tarafından şekillenmekte olduğudur. Kriz deneyiminin en belirleyici unsurlarının; iş piyasasına katılım biçimi, yer alınan sektör ve hanelerin borç-birikim dengesi ile ilişkili olduğu ortaya çıkmaktadır. Sosyal kırılma çalışmaları, nicelleştirilebilecek değişkenleri belirlerken kırılma oluşturduğu unsurların karmaşık olduğunu kabul eder. Kırılma düzeyi yükseldikçe hanelerin bir miktar kalabalıklaştığı ve kadınların ev kadını olma oranlarının arttığı; dolayısıyla da tek gelirli hanelerin de arttığı görülmektedir. Bununla birlikte, hane gelirinin azaldığı, iş kaybının ve borçluluk durumunun arttığı, ancak, birikimin azaldığı da ortaya çıkmaktadır.

Araştırma sonuçlarının işaret ettiği bir diğer önemli bulgu da ekonomik risk ile sağlık riski arasındaki ters yönlü ilişkinin kısmen geçerli olduğu ile ilişkilidir. Pandemi süresince iyileşen hane ekonomisi olgusu, yalnızca kırılma ve orta üst kırılma hanelerde görülmüştür. Bu veriyi, salgın süresince evde kalamayanların oranları ile birlikte okuduğumuzda, kırılma ve orta üst kırılma hanelerin bir kısmının risk olarak çalışmaya devam ettikleri ya da işlerinin evde çalışmaya uygun işler olmaması nedeni ile ekonomik riski azaltabilmek için sağlık riskini almış oldukları gözükmektedir. Diğer yandan, gelir ya da iş kaybının da en yüksek olduğu haneler kırılma hanelerdir. Bu nedenle, pandemi süresince iyileşen hane ekonomisinin alınan desteklerle ilişkisi de dikkate alınması gereken bir diğer husus olarak ortaya çıkmıştır.

İş piyasasına katılım ile ilgili değinilmesi gereken bir diğer nokta ise dâhil olunan sektörle ilintilidir. Kırılma düzeyi daha yüksek olan hanelerde evden çalışılabilecek işlere sahip olma düzeyi düşüktür; söz konusu durum da iş kaybına yol açmaktadır. Evden çalışma olanağı olmayan işlerin, emek yoğun ve çoğunlukla kayıt dışı sektörde yer alan işler olduğuna ilişkin bulgular mevcuttur. Kayıt dışı çalışıyor olmanın en temel özelliği, devletin sağladığı sosyal koruma araçlarının dışında kalma durumuna ilişkindir. Sosyal korumanın dışında olmak, önemli belirsizlikler ve güçlükler üretmektedir. Kayıt dışı çalışanlar, böylesi kriz durumlarında devletin kayıtlı çalışanlara sunduğu hizmet, fırsat ve koruma paketlerinden yararlanamamakta böylece de kişilerin içinde buldukları belirsizlikler artmaktadır. Pandemi sürecinde kamunun sağlamış olduğu; kıdem tazminatı, işsizlik sigortası, kısa çalışma ödeneği gibi yoksulluğu hafifletici desteklerden yararlanamamış olmaları, kayıt dışı çalışmanın olumsuz boyutlarının ne kadar derin olduğunu göstermekte ve bu tür çalışmanın önlenmesinin gerekliliğine dikkat çekmektedir.

Nitekim, evden çalışmanın sürdürülemediği iş kollarında yer almanın; işsizliği, ekonomik güçlüğü, borçluluğu ve hem merkezî hem de yerel destek mekanizmalarına gereksinimi arttırmakta olduğu görülmektedir. Ancak, formel destek mekanizmalarından mahrum kalan kırılma düzeyi yüksek haneler, akrabalardan borç alma yöntemine başvurmuş; bu durumda daha geniş boyutta maddi durumu yerinde olmayan ailelerin kırılma düzeyi daha da artmasına sebep olmuştur. Bu bulgular, sosyal kırılma düzeyi yüksek hanelerin, pandemi süresince ekonomik boyutu ilgilendiren hususlar üzerinde kontrollerinin azaldığını ve tüm deneyimi belirleyen en önemli unsurların; işsizlik, gelir kaybı, temel giderleri karşılamaya(yama)ma, birikim yapamama, borç biriktirme, evden çalışmama ve formel destek mekanizmalarından mahrum kalma ile ilgili olduğunu göstermiştir. Böylece, aslında oldukça küresel bir niteliğe ve etkilere sahip gibi gözükse de pandeminin “yerel deneyimlendiği” ve ayrıca, toplumun her kesimini eşit şekilde etkilemediği iddia edilebilir.

Her ne kadar bu çalışmada yer alan katılımcılara deneyimleri hane boyutunda sorulmuş olsa da, katılımcıların cinsiyetine göre de değişkenlik arz eden bazı bulgular göze çarpmaktadır. Genel olarak, ev içi alanda daha fazla kalıyor ve bakım sorumluluklarını karşılıyor olmaları, kadınların da kırılma düzeyi olarak kategorize edilmesi eğilimini yaratmıştır. Pandemiye ilişkin yapılan çalışmalarda, “krizlerin cinsiyeti” (Korolczuk, 2020) kavramı kullanılmakta ve pandeminin getirdiği koşulların, toplumsal cinsiyet eşitsizliğini arttırdığına dikkat çekilmektedir. Türkiye’deki geleneksel toplumsal cinsiyet beklentilerine karşılık gelecek şekilde ev işleri ve çocukların bakımından anneler sorumlu tutulmaktadır. Pandemi sırasında; uzaktan eğitime katılan çocuklarının dersleri ve ödevlerini takip etmek, kapanmalarla birlikte gündelikçi ve bakıcı gibi formel yardımlar ile aile üyelerinden alınan enformel destekten de mahrum kalınca tüm bakım ve ev içi emek yükünü de üstlenmek durumunda kalan kadınlar, bunlara ek olarak bir de tüm aile üyelerinin sağlıkları ve hijyenlerinin sorumluluğunu da üstlenmişlerdir (Akbaş ve Dursun, 2020: 89). Bu durum da, pandemi gibi küresel afetlerin hane bazındaki etkileri araştırılırken, toplumsal cinsiyet bakışıyla araştırmalar yapmanın önemini ortaya koymaktadır.

KAYNAKÇA

- Akkan, B. ve Z. Kesici. (2021). "Covid-19 Salgını, İş ve Aile Yaşamını Uzlaştırma ve Toplumsal Cinsiyete Dayalı Eşitsizlikler Üzerine Bir İnceleme". *Çalışma ve Toplum*, 71(4), 2813-2838.
- Aktas, E. (2020). "Covid-19 Virüsünün Hane Halkı Üzerine Etkisi: Mersin İlinin Diğer İllerle Karşılaştırmalı Analizi". *Journal of Applied And Theoretical Social Sciences*, 2(4), 18-28.
- Aldan, A., M. E. Çıraklı, ve H. Torun. (2021). "Covid 19 and the Turkish Labor Market: Heterogeneous Effects Across Demographic Groups". *Central Bank Review*, 21(4), 155-163.
- Aran, M. A., N. Aktakke, Z. S. Kibar ve E. Üçkardeşler. (2021). "How to Assess the Child Poverty and Distributional Impact of Covid-19 Using Household Budget Surveys: An Application Using Turkish Data". *The European Journal of Development Research*, 1-41.
- Birinci, M., ve T. Bulut. (2020). "Covid-19'un Sosyo-Ekonomik Yönden Dezavantajlı Gruplar Üzerindeki Etkileri: Sosyal Hizmet Bakış Açısından Bir Değerlendirme". *Sosyal Çalışma Dergisi*, 4(1), 62-68.
- Brodeur, A., D. Gray, A. Islam ve S. Bhuiyan. (2021). "A Literature Review of the Economics of COVID-19". *Journal of Economic Surveys*, 35(4), 1007-1044.
- Cutter, S. L., C. T. Emrich, J. J. Webb ve D. Morath. (2009). *Social Vulnerability to Climate Change Variability Hazards: A Review of the Literature*. Final Report to Oxfam America. http://adapt.oxfamamerica.org/resources/Literature_Review.pdf.
- Çıtak, N. (2021). "Toplumsal Eşitsizlikler ve COVID-19". *Toplum ve Hekim*, 36(3), 198-217.
- De Marchi, B. (2020). "Societal Vulnerability and Resilience in the COVID-19 Crisis". *Culture e Studi del Sociale*, 5(1, Special), 163-164.
- Fatemi, F., A. Ardan, B. Aguirre, N. Mansouri ve I. Mohammadfam. (2017). "Social Vulnerability Indicators in Disasters: Findings from a Systematic Review". *International Journal of Disaster Risk Reduction*, 22, 219-227.
- Fırat, E., T. E. Gencer, H. Albayrak, O. Selçuk ve F. Demiröz. (2021). "Pandemide Değişen Yaşamlar: İş ve Gelir Kayıpları, Rol ve Sorumluluklar, Zorluklar ve Baş Etme Deneyimleri". *Toplum ve Sosyal Hizmet*, 225-246.
- Gaynor, T. S., ve M. E. Wilson. (2020). "Social Vulnerability and Equity: The Disproportionate Impact of COVID-19". *Public Administration Review*, 80(5), 832-838.
- Islam, S. J., A. Nayak, A., Y. Hu, A. Mehta, K. Dieppa, Z. Almuwaqqat, ... ve A. A. Quyyumi. (2021). "Temporal Trends in the Association of Social Vulnerability and Race/Ethnicity with County-Level COVID-19 Incidence and Outcomes in the USA: An Ecological Analysis". *BMJ Open*, 11(7), e048086.
- Kara, E. (2020). "COVID-19 Pandemisi: İşgücü Üzerindeki Etkileri ve İstihdam Tedbirleri". *Avrasya Sosyal ve Ekonomi Araştırmaları Dergisi*, 7(5), 269-282.
- Karacan, E., ve Ş. Yılmaz. (2022). "Covid-19 Salgınının Türkiye'de Çalışan Kadınların Emeğine Yansımaları". *Sosyal Politika ve Sosyal Hizmet Çalışmaları Dergisi*, 3(1), 1-22.
- Karakaş, M. (2020). "Covid-19 Salgınının Çok Boyutlu Sosyolojisi ve Yeni Normal Meselesi". *İstanbul University Journal of Sociology*, 40(1), 541-573.

- Kashem, S. B., D. M. Baker, S. R. González ve C. A. Lee. (2021). "Exploring the Nexus Between Social Vulnerability, Built Environment, and the Prevalence Of COVID-19: A Case Study of Chicago". *Sustainable Cities and Society*, 75, 103261.
- Korolczuk, E. (2020). "Counteracting Challenges to Gender Equality in the Era of Anti-Gender Campaigns: Competing Gender Knowledges and Affective Solidarity". *Social Politics: International Studies in Gender, State & Society*, 27(4), 694-717.
- Manavgat, G., İ. Daştan ve A. Abbasi. (2021). "COVID-19 Pandemisinin Türkiye'de Hanehalkı Yoksulluğu, Sağlık Harcamaları ve Sağlıkta Finansal Koruma Üzerindeki Olası Etkileri". *Eurasian Journal of Health Technology Assessment*, 5(1), 27-44.
- Nakiboğlu, A. ve S. Işık. (2020). "Kovid-19 Salgınının Ekonomi Üzerindeki Etkileri: Türkiye'de İşletme Sahipleri Üzerinde Bir Araştırma". *Turkish Studies*, 15(4), 765-789.
- Neelon, B., F. Mutiso, N. T. Mueller, J. L. Pearce ve S. E. Benjamin-Neelon. (2021). "Spatial and Temporal Trends in Social Vulnerability and COVID-19 Incidence and Death Rates in the United States". *PloS One*, 16(3), e0248702.
- Özkan, G. (2021). "Covid-19 Pandemisi ile Yoksulluğun Derinleşen Yüzü: Çalışan Yoksullar". *Toros Üniversitesi İİSBF Sosyal Bilimler Dergisi*, 8(14), 93-108.
- Rammelt, C. F. (2020). "The Impact of COVID-19 on the Eradication of Poverty: An Incorrect Diagnosis". *Third World Quarterly*, 42(2), 441-447.
- Singh, S. R., M. R. Eghdami ve S. Singh. (2014). "The Concept of Social Vulnerability: A Review from Disasters Perspectives". *International Journal of Interdisciplinary and Multidisciplinary Studies*, 1(6), 71-82.
- Yılmaz, M. (2021). Kovid-19 Pandemisinin Türkiye'deki Kentsel Yoksulluğa Etkileri. *Anasay*, (17), 181-196.
- Wang, C., Z. Li, M. Clay Mathews, S. Praharaj, B. Karna ve P. Solís. (2022). "The Spatial Association of Social Vulnerability with COVID-19 Prevalence in the Contiguous United States". *International Journal of Environmental Health Research*, 32(5), 1147-1154.