

SANDIKLI İLÇESİNDE NÜFUSUN GELİŞİM, DAĞILIŞ VE YOĞUNLUK ÖZELLİKLERİNİN CBS İLE ANALİZİ

Lütfi ÖZAV*
Üzeyir YASAK**

ÖZET

Ege Bölgesi'nin İç Batı Anadolu bölümü sınırları içerisinde yer alan Sandıklı ilçesi yönetim bakımından Afyon iline bağlıdır. Çalışma alanının nüfusu, 2000 yılı itibari ile 76 618 kişidir. Nüfusun, yaklaşık % 51'i kırsal alanlarda yaşarken % 49'u şehirde yaşamaktadır. İlçede cumhuriyet ilanından sonra özellikle kırsal nüfusta 1975 yılına kadar önemli artışlar yaşanmıştır. Ancak bu dönemden sonra kırsal nüfusta bir azalma meydana gelmiştir. Şehirselleşme nüfusta ise genel olarak bir artış söz konusudur. Nüfustaki bu değişim yoğunluk ve dağılım özelliklerinde de kendini göstermiştir. İlçe genelinde, 1935–2000 dönemleri arasında nüfus artışına bağlı olarak birim alana düşen yoğunluk artmıştır. Dağılım bakımından ise nüfusun şehirselleşme doğru yayıldığını tespit etmek mümkündür. Çalışmada nüfusun gelişim, dağılım ve yoğunluk özellikleri CBS(Arc Gıs 9.0) yardımı ile harita serileri oluşturularak yorumlanmaya çalışılmıştır.

Anahtar Kelimeler: Nüfus, CBS, Sandıklı

ABSTRACT:

The town of Sandıklı, administratively belongs to the city of Afyon, is located in the inner west Anatolian part of the Aegean region. The population of the area studied was 76 618 in 2000. 51 percent of the population lives in the rural whereas 49 percent of the population lives in the urban areas. After the proclamation of the republic, drastic increases occurred in rural population up until 1975. However after this period, rural population decreased. Respectively urban population increased to our time. The change in the population is also reflected on the density and dispersion of the population. In general, population density increased between 1935 and 2000 in the town. It could be seen that the population density shifted from rural to urban areas. In this study, this features tried to be analyzed by using the GIS(Arc Gıs 9.0).

Keywords: Population, CBS, Sandıklı

* Prof. Dr ., Uşak Üniversitesi Fen-Edebiyat Fakültesi, Coğrafya Bölümü, lozav@aku.edu.tr

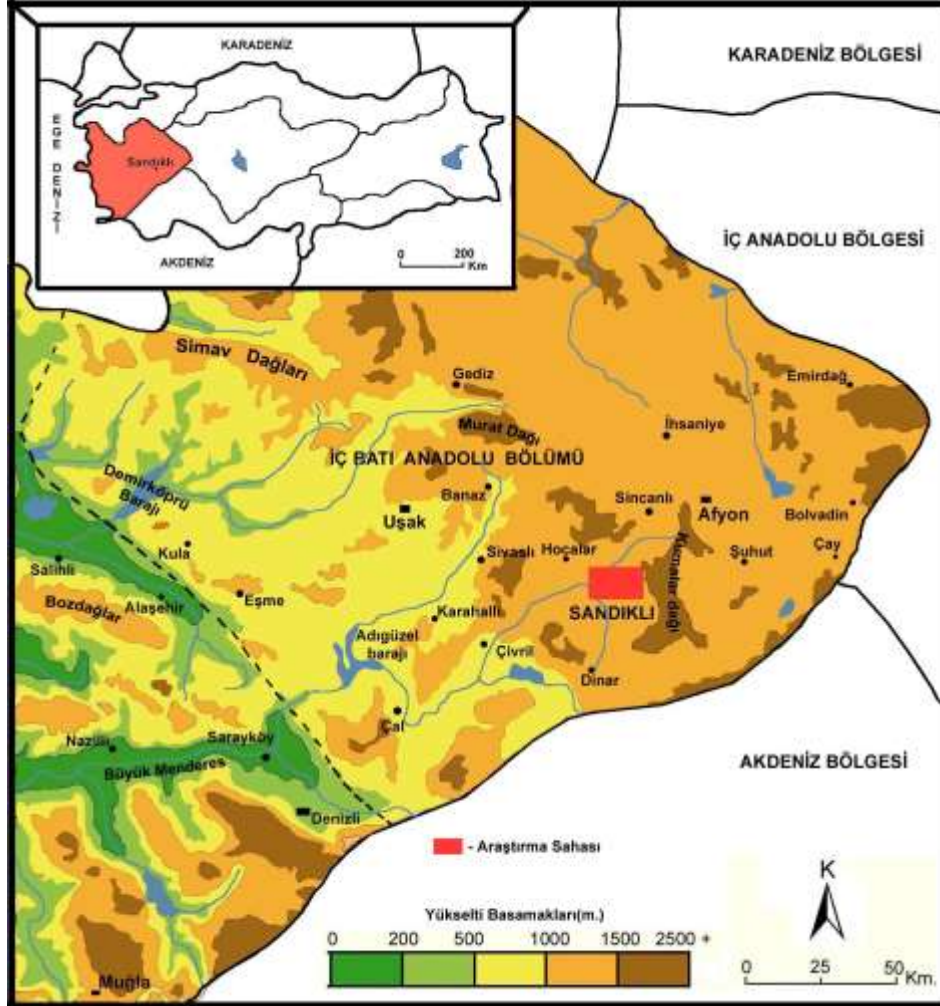
** Arş. Gör., Uşak Üniversitesi Eğitim Fakültesi, İlköğretim Bölümü, uyasak@aku.edu.tr

GİRİŞ

Araştırmaya konu olan Sandıklı ilçesi, Ege Bölgesi'nin İç Batı Anadolu bölümünde yer alır. Saha, yönetim açısından Afyon ili sınırlar içerisinde kalmaktadır (Harita 1). Sandıklı ilçesinin yüz ölçümü, 1 223 km.² dir. Sandıklı ilçesi bağlı olduğu Afyon ilinin güneydoğusunda bulunur. İlçe yönetim sahasının doğusunda Şuhut, güneyinde Dinar ve Kızılören ilçeleri, batısında Çardak (Denizli) ve Hocalar ilçesi ile kuzeyinde Sincanlı ilçesi bulunmaktadır. Sandıklı, E-24 olarak bilinen devlet karayolunun Ankara, İstanbul-Antalya, Denizli güzergâhları ile İzmir-Ankara-İstanbul demir yolu hattında gelişen önemli ulaşım ağları üzerinde yer alır.

Sandıklı ilçesi, her ne kadar idari bir sınıra sahip olsa da coğrafi açıdan da ilginç bir konumda yer alır. Gerçekten de düz alanlar ile onların gerisinde yükselen dağlık sahalarda oldukça dikkat çekici coğrafi farklılıklar görülmektedir. Bu tür farklılıklar doğal çevre özelliklerinde olduğu gibi beşeri ve ekonomik faaliyetlerde de söz konusudur. Çalışma alanını kapsayan Sandıklı'nın en belirgin morfolojik özelliği dağlık alanlar ve bunlar arasında bulunan ovalardan oluşmasıdır. Yörede Kusura Ovası (1090m.), Sandıklı Ovası (1070m.), Karasandıklı Ovası (1006m.) ve Saltuk Ovası (930 m.) olmak üzere başlıca dört ova bulunmaktadır. Sandıklı Ovası alüvyonlu ve verimli bir yapıya sahiptir. Sandıklı Ovası, güney kısmı hariç üç taraftan dağlarla çevrilidir. Doğudaki Kumalar Dağı ve onun güneyindeki Kükürt Dağı (2 000m.)'yi geçen yükseltilerdir. Ovanın güneyde Akkuyu Dağı (1632m.), güneybatısında Akdağ (2449m.) ve kuzeybatısında Kırsele Dağı (1500m.) yer almaktadır.

İlçeye bağlı 57 kırsal yerleşme bulunmaktadır. Bu yerleşmelerden nüfus büyüklüğü fazla olan onunda belediye teşkilatı kurulmuştur. Sahanın toplam nüfusu ise 2000 yılı nüfus tespitlerine göre 76618 kişiyi bulmaktadır. Aynı yıl bu nüfusun % 49.4'ü(37804 kişi) ilçe merkezinde, % 50.6'sı(38814 kişi) ise kırsal yerleşmelerde yaşamaktadır. Sandıklı bu nüfus büyüklüğü ile Dinar ve Bolvadin'den sonra Afyon ilinin en büyük üçüncü ilçesidir.



Harita 1: Sandıklı ve Çevresinin Lokasyon Haritası.

Sandıklı'da cumhuriyetin ilanından günümüze nüfusun gelişiminde belirgin farklılıklar olmasa bile, dönem dönem değişimler meydana gelmiştir. Sandıklı'da, kırsal nüfus ile şehrsel nüfusunun gelişimi birbirinden farklı olmuştur. Şehrsel nüfusta 1935-1945 dönemi hariç sürekli bir artış olmuştur. Buna karşılık aynı dönemler dâhil 1975 yılına kadar kırsal nüfusta yükseliş yaşanmıştır. Bu dönemden sonra ise kırsal nüfusu azalmaya başlamıştır. Ancak genel itibari ile ilçe nüfusunda

bir artışın olduğunu belirtmek mümkündür. Sandıklı’da nüfusun gelişimi, Türkiye’nin cumhuriyetin ilanından sonra geçirmiş olduğu sosyo-ekonomik olaylarla yakından ilgilidir.

Araştırma sahasında, nüfusun dağılışı ve yoğunluğu üzerinde ilçenin içinde bulunduğu İç Batı Anadolu’nun ana morfolojik birimlerin etkisi büyüktür. Nüfusun genelde ovalık alanlar ile onların birleştiği dağlık alanlar arasında yayılışı gösterdiği anlaşılmaktadır.

Çalışmada, CBS programlarından biri olan Arc Gıs 9.0 kullanılmıştır. Sandıklı’da nüfusun CBS ile analiz edilmesi için bu program yardımı ile ilçede bütün yerleşme sınırlar sayısallaştırılmış ve tespit edilen alanlar içerisinde nokta paterni ile dağılışı, renklendirme kullanılarak gelişim ve yoğunluklar gösterilmiştir. Nüfusun dağılışında ve yoğunluğunda sayım dönemleri arasında meydana gelen değişimleri göstermek amacı ile 1935, 1975 ve 2000 yılları için ayrı haritalar oluşturulmuştur. Ayrıca makalede sayısallaştırılmış topografya haritasından üç boyutlu görüntü elde edilerek yerleşme ile fiziki coğrafya arasındaki ilişki kurulmaya çalışılmıştır.

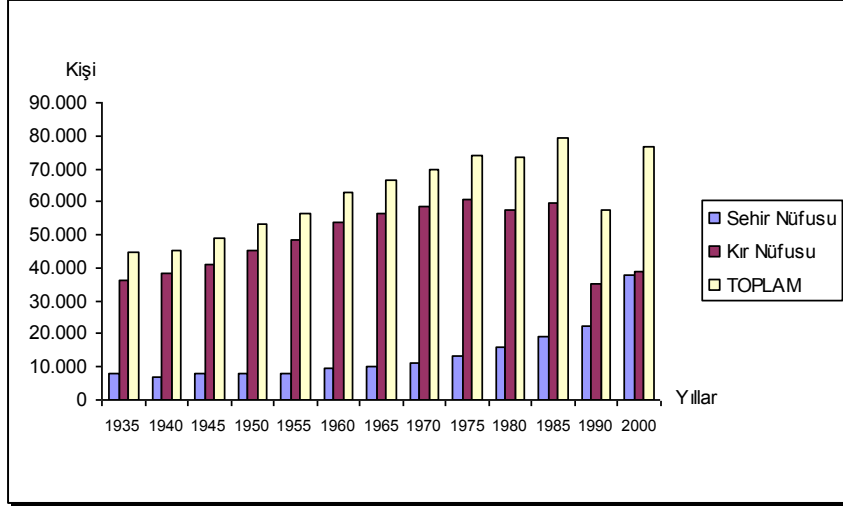
1. NÜFUSUN GELİŞİMİ

Cumhuriyetin ilk yıllarına kadar Sandıklı kazasının idari sınırı şimdi Denizli Başçeşme’ye kadar uzanmaktaydı. Salnamelerde Geyikler (Dinar), Dazkırı ve Şeyhlü’nün (Çivril) nahiye olarak Sandıklı kazasına bağlı olduğu bilinmektedir (Hızal, I., Aygen, M.S., 1987: 75). 1926 yılında yapılan idari taksimatta, bu nahiyeler Sandıklı’dan ayrılmışlardır. Dinar Afyonkarahisar’a bağlı bir ilçe olmuş, Dazkırı Dinar’ın bir beldesi haline getirilmiştir. Çivril de Denizli’ye bağlanmıştır. Dazkırı 1959 yılında ilçe olmuştur (Durmuş, 1993: 34). Hocalar ve Kızılören’in 1990 yılında ayrılıp ilçe olmalarından sonra Sandıklı’nın idari sınırı Sandıklı ovasının kuzey yarısından ibaret olarak kalmıştır. İdari yapıdaki bu değişimler araştırma sahasındaki nüfus hareketliliğinde önemli nedenlerden birisini oluşturmaktadır. Bu etkinin belirgin örneği 1927 tarihli nüfus sayımında görülmektedir. Sayıma göre Sandıklı’nın nüfusu 36 480 kişi olarak belirlenmiştir. Bu dönemle birlikte ilçe nüfusu, 1906 ve önceki yıllardaki salnamelerle karşılaştırıldığında merkez ve bazı ilçe nüfuslarının altında kaldığı anlaşılmaktadır (Hızal, I., Aygen, M.S., 1987: 75). Cumhuriyet’ten günümüze Sandıklı ilçe nüfusunda, Türkiye’deki birçok yerleşim yerinde olduğu gibi, bazı dönemler azalmalar olmuştur

(Darkot, 1953: 3, Özav, 1996: 60). Buna karşılık, genel nüfus seyri artış şeklinde olduğunu belirtmek mümkündür. Araştırma sahası ile ilgili şehirselleşme ve kırsal nüfusuna ait ilk verilere 1935 yılındaki sayım ile ulaşılmaktadır. Bu dönemde Sandıklı ilçesine bağlı 56 yerleşim yeri mevcuttur. Aynı yıl ilçede toplam 44 634 kişi bulunmaktadır. Bu nüfusun ancak 8 155'i şehirde ikâmet ederken, 36 479'u kırsal yerleşimlerde yaşamaktadır. 2000 yılına gelindiğinde ise şehirselleşme nüfus 37 804 olurken kırsal nüfus 38 814 kişi olmuştur. 65 yıllık süreçte özellikle şehirselleşme nüfusu yaklaşık 5 kat artarken, kırsal nüfusu daha az artmıştır (Tablo 1, Grafik 1). Kuşkusuz bu farklılık ekonomik, sosyal ve idari yapıdaki değişimlerle yakından ilgilidir (Özav, 1995: 83).

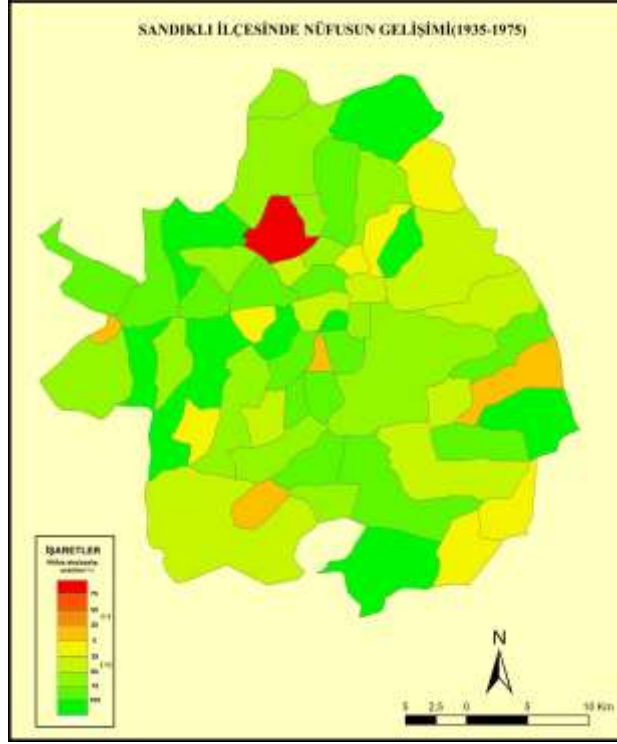
Tablo 1: Sandıklı İlçesinde Sayım Dönemlerine Göre Şehir, Köy ve Toplam Nüfuslar ve Yüzdeler Oranlarının Gelişimi.					
Sayım Yılları	Şehir Nüfusu	Kırsal Nüfusu	Toplam	Kırsal Nüfus Artışı(%'si)	Şehir Nüfus Artışı(%'si)
1927	-	-	36 480	-	-
1935	8 155	36 479	44 634	4.1	-
1940	6 879	38 562	45 441	0.3	-3.3
1945	7 937	41 177	49 114	1.5	2.9
1950	8 004	45 209	53 213	1.6	0.1
1955	8 095	48 506	56 601	1.2	0.2
1960	9 357	53 614	62 971	2.1	2.9
1965	10 192	56 529	66 721	1.1	1.7
1970	11 056	58 580	69 636	0.8	1.6
1975	13 181	60 810	73 991	1.2	3.5
1980	16 041	57 472	73 513	-0.1	4
1985	19 398	59 879	79 277	1.5	3.8
1990	22 359	34 891	57 250	-6.3	2.8
2000	37 804	38 814	76 618	2.9	5.3

Kaynak: DİE Verilerinden Yararlanılarak Hazırlanmıştır (1927-2000).



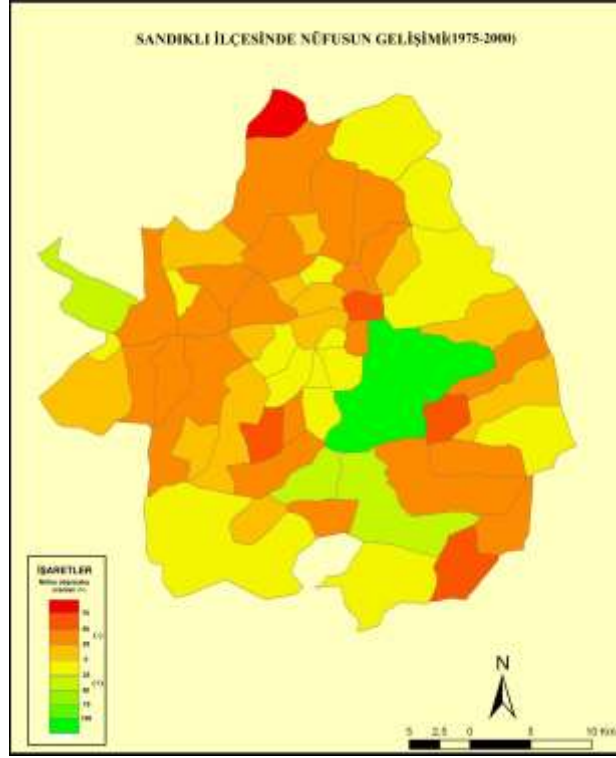
Grafik 1: Sandıklı'da Sayım Dönemlerine Göre Şehir, Köy ve Toplam Nüfuslar (1935-2000).

Sandıklı'da ilçe merkez nüfusunun, gerek artış ve azalış yönü gerekse artış nedenleri kırsal yerleşmelere göre farklılık göstermektedir. Bu nedenle ilçenin şehirsal nüfusu ile kırsal nüfusunun gelişimi birbirinden farklı olmuştur (Harita 2-3). Nüfus gelişimi gözlemleyebilmek için artış ve azalışın belirginleştiği 1935-1975 ile 1975-2000 dönemlerine ait haritalar CBS yardımı ile oluşturulmuştur. Kırsal nüfusun, 1935-2000 nüfus sayım sonuçları karşılaştırıldığında belirgin oranda artmadığı görülmektedir. 1935 yılında 36 479 kişi olan kırsal nüfus, 2000 yılında ancak 38 814 kişi olmuştur. Buna karşılık nüfusun bu iki dönem içerisindeki seyri farklı olmuştur. Sandıklı'da kırsal nüfus gelişimi açısından 1975 ve 1990 yılı önemli dönüm noktalarıdır. Nüfus 1975 yılına kadar sürekli bir artış göstermiştir. Yörede meydana gelen doğal nüfus artışı ve temel geçim kaynağının tarıma dayalı olması toprağa bağımlılığı dolayısı işgücü ihtiyacını doğurmuştur. Diğer yandan tarımsal arazilerin geniş ve verimli olması nüfusun istihdam potansiyelini artırmış ve demografik gelişimi teşvik etmiştir. Nitekim kırsal nüfus 1935-1975 yılları arasında yıllık ortalama 1.26 dolaylarında artmıştır. Daha sonra 1975 yılından 1990 yılına kadar ise kırsal nüfus genel olarak düşmüştür (Tablo 1). Bu dönemler arasında nüfusun azalmasında ilçede meydana gelen iç ve dış göçlerin etkisi söz konusudur.



Harita 2: Sandıklı İlçesinde Nüfus Yoğunluğu (1935-1975).

Türkiye’de 1960 sonrası yaşanan sosyo-ekonomik süreç iç ve dış göçlerin yoğun şekilde yaşanmasına neden olmuştur. O dönemde göç olayının belirgin olarak yaşandığı illerden birisi de Afyonkarahisar’dır. İl içerisinde, kırsal alanlardan ilçe merkezlerine ve özellikle yurt dışına büyük nüfus kitleleri göç etmiştir. Sandıklı’daki kırsal nüfusun değişiminde bu ilişki görülmektedir. Ayrıca, kırsal kesimde yaşayan ailelerin giderek daha az çocuk sahibi olmak istemeleri de nüfus artışının yavaşlamasında etkili olduğu düşünülmektedir. Sandıklı’da bazı kırsal yerleşmelerin verimli alanlarda yer alması nedeni ile göç olaylarına daha az rastlanmaktadır. Dolayısı ile söz konusu yerleşmelerin nüfus artış oranları daha yüksektir. Diğer yandan belediye teşkilatına sahip kırsal yerleşmelerin nüfus artışları da, kırsal nüfusun gidişini büyük ölçüde etkilemektedir. Nitekim 1950-1975 devrelerinde kırsal nüfusta görülen yüksek artış oranları, daha çok beldelerin artışlarından ileri gelmektedir (Harita 2).



Harita 3: Sandıklı İlçesinde Nüfus Yoğunluğu (1975-2000).

Gerçekten de belediye teşkilatlarının kurulması ile ulaşım, kanalizasyon, yol, su, eğitim ile ilgili problemler çözen yerleşmeler cazibe merkezi olma özelliklerini nispeten sürdürmektedirler (Özçağlar, 1997: 15). Bu durum göç üzerinde etkili olmakta ve göçü yavaşlatmaktadır.

Sandıklı'da 1990 yılında ise kırsal nüfusta belirgin bir düşüş olduğu tespit edilmiştir. Nitekim nüfus, 1985-1990 döneminde 24 988 kişi azalmıştır. Bu da yıllık ortalama % -8.3 azalış demektir. Bu önemli düşüşün en önemli sebebi 1990 yılında ilçeden Kızılören ve Hocalar'ın ilçe olarak ayrılmasından kaynaklanmaktadır. Bu iki yerleşim birimi kendine ait birçok köyü idari sınırları içerisinde alarak ayrıldığından kırsal nüfus bu oranda azalmıştır. 1990-2000 dönemleri arasında nüfusta

tekrar bir artış söz konusu olmuştur. Bu sayım devreleri arasında nüfusta yıllık ortalama % 1.1'lik bir artış görülmüştür. Bu artışın doğal nüfus artışının bir sonucu olduğunu söylemek mümkündür. Ayrıca Afyonkarahisar il merkezi ve Sandıklı ilçe merkezinde oturan ve kırsal yerleşmelerle bağlantısını kesmemiş bazı ailelerin, sayımlara köylerinde katılmalarının da kırsal nüfus artışlarında etkili olduğu görülmektedir. Söz konusu hususlar, kırsal nüfustaki değişimleri belirleyen önemli faktörler olarak karşımıza çıkmaktadır. 1975-2000 dönemine ait nüfus gelişim haritasında bu değişimleri ortaya çıkarmak mümkündür (Harita 3).

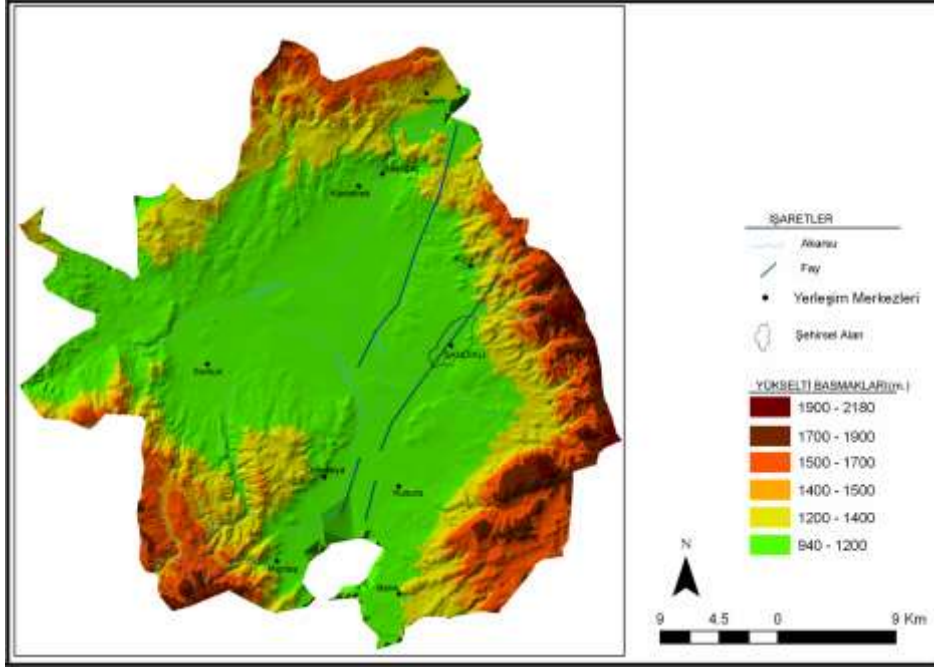
2. NÜFUSUN DAĞILIŞI

Araştırma sahası, Ege Bölgesi'nin İç Batı Anadolu bölümünde kalmaktadır. Bölümün ana morfolojik birimleri nüfus dağılışında etkili olmuştur. Nüfus genellikle ova ile dağlık alanlar arasında yayılış göstermiştir (Harita 4). İlçede, dağlık alanlar genellikle seyrek nüfuslu iken ovalar ve vadiler daha sık nüfuslu alanlara karşılık gelmektedir.

Sandıklı'da nüfusun dağılışını göstermek için ilçede bütün yerleşme sınırlar sayısallaştırılmış ve tespit edilen alanlar içerisinde nokta paterni ile dağılış gösterilmiştir. Nüfusun dağılışında sayım dönemleri arasında meydana gelen değişimleri göstermek amacı ile 1935, 1975 ve 2000 yılları için ayrı haritalar oluşturulmuştur.

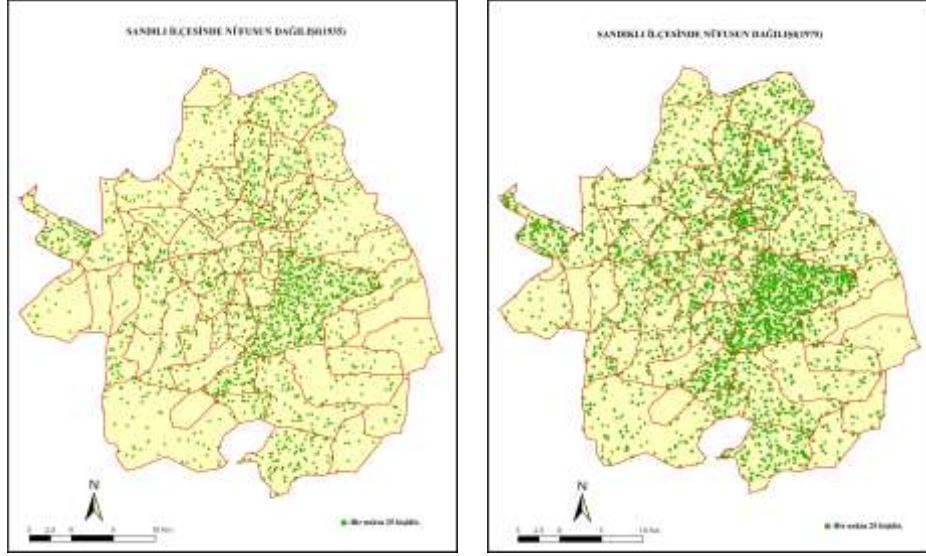
Çalışma sahasında 1935 yılına ait nüfus yoğunluğu alansal yayılış bakımından oldukça azdır. Nüfusun daha çok ilçe arazisinin kuzey kısmında toplanmıştır (Harita 5). Güney kısımlarda nüfusun seyrekleştiğini dikkati çekicidir. Bu durumu Sandıklı Ovası'nın güney kesimlerinde dağlık alanların fazlalığı ile açıklamak mümkündür. İlçe merkezinde nüfus ise çevresine göre daha yoğun ve daha sıktır. Fakat yine de bu dönemde kırsal alanlardaki nüfusu fazlalığı dikkat çekicidir.

Sandıklı'da nüfus yoğunluğu nüfus gelişimin dönüm noktası olduğu 1975 dönemi özellikleri ile benzerlik gösterir. Bu dönemde de genel nüfus artışına paralel olarak kırsal alanlarda nüfusun yayılışının fazla olduğu anlaşılmaktadır (Harita 6). 1975 yılında nüfus dağılışı 1935 yılındaki ile hemen hemen aynı özelliklere sahip olmakla birlikte temel fark bir önceki dönemdeki sık nüfuslu sahaların nüfus artışına bağlı olarak daha da sıklaşmış olmasıdır.

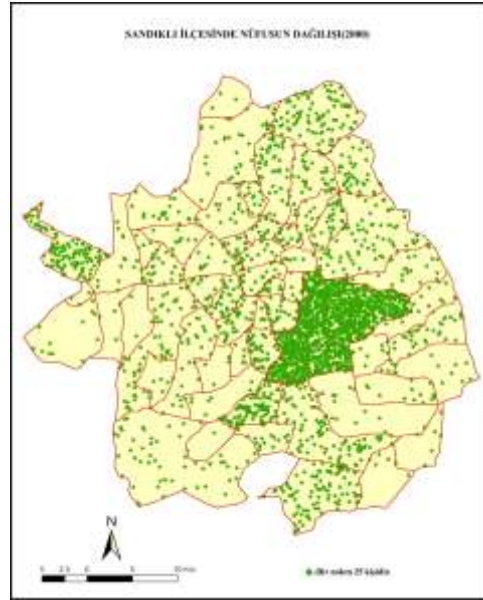


Harita 4: Sandıklı ve Çevresinin 3 Boyutlu Haritası.

Bilindiği üzere 1960-1975 dönemi Türkiye’de nüfus hareketlerinin oldukça yoğun olarak yaşandığı bir dönemdir (Özgür, 1995: 63). Dolayısı ile Sandıklı ilçesinde özellikle kırsal nüfus hareketleri önemli ölçüde bu dönemden sonra başlamış ve yoğun iç göçler meydana gelmiştir. Nüfus dağılışı bakımında 2000 yılına gelindiğinde ise kırsal kesimlerin göçle nüfus kaybetmesi ile dağılışı bazı değişiklikler meydana gelmiştir. İlçe içi nüfus hareketlerinin diğer bölgelerde olduğu gibi yerleşmelerin kurulduğu birimlerin coğrafi özellikleri ile ilişki olduğunu tespit etmek mümkündür (Mutluer, 1996: 208). Önceki dönemlerin sık nüfuslu sahalar alan (Sandıklı Ovası gibi.) alanlarda seyrelme görülürken seyrek olan alanlar daha da seyrekleşmiştir. Diğer önemli bir husus, nüfusun kırsal alanlarda özellikle belde teşkilatlarının kurulduğu diğer bir ifade ile şehirci yapının gelişmeye başladığı alanlara doğru göç ettiği anlaşılmıştır (Harita 7).



Harita 5-6: Sandıklı İlçesinde Nüfusun Dağılışı (1935-1975).



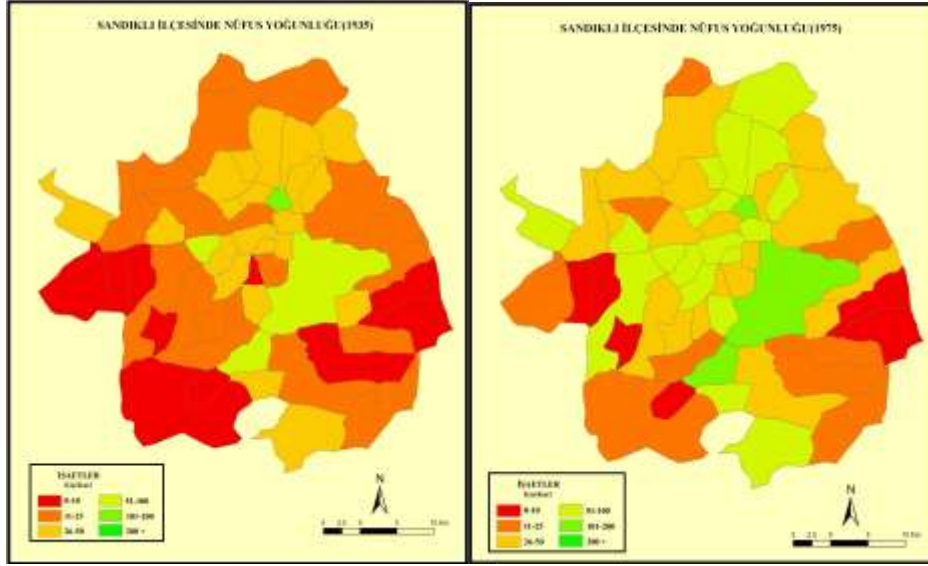
Harita 7: Sandıklı İlçesinde Nüfusun Dağılışı (2000).

3. NÜFUS YOĞUNLUĞU

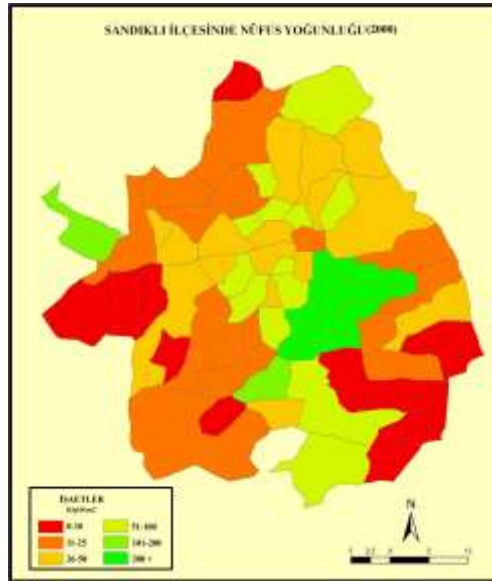
Nüfus yoğunluğu, birim alana düşen insan sayısı olarak tanımlanmaktadır (Doğanay, 1994: 202). Bu tanıma göre öncelikli olarak Sandıklı ilçesinde ilçe merkezi, belde ve köylerin alanları tespit edilmiştir. Daha sonra bu yerleşmelerin 1935, 1975 ve 2000 yıllarına göre alan ile oranlanarak km.²'ye düşen kişi sayısı bulunmuştur. Bu değerler, CBS ortamında analiz edilerek her üç döneme ait yoğunluk haritaları oluşturulmuştur. Çalışmada, sadece aritmetik nüfus yoğunluğu hesaplaması yapılmıştır. Tarımsal ve fizyolojik nüfus yoğunluk haritaları ise veri eksikliği ve güvenilir olmaması nedeni ile hesaplanmamıştır.

Sandıklı ilçe genelinde, 1935 sayımına göre km.²'ye 36 kişi düşmektedir. İlçe köylerinde bu değer km.²'ye 32 iken ilçe merkezinde bu değer km.²'ye 93'tür (Harita 8). Aynı yılda ülkemizde km.²'ye 20.8 kişi, Afyonkarahisar ilinde ise 20.9 kişi düşüyordu (Tablo-2). Genel olarak her dönemde ilçe merkezi yoğunluk oranı fazla çıkmaktadır. Fakat 1935 ve 1975 sayım dönemlerinde en fazla nüfus yoğunluğuna sahip yerleşme Ürküt köyüdür. 5 km.²'lik bir alana sahip köyde kapladığı alana göre gerçekten fazla nüfus barındırmaktadır. Yerleşmenin verimli toprakların yani tarım alanları arasında kalması nedeni ile bu denli yoğun nüfusa sahip olmuştur. Aynı dönemde en az nüfus yoğunluğuna sahip kırsal yerleşme Otluk ve Çamoğlu köyüdür.

Genel olarak ilçe merkezinin çevresindeki yerleşmelerde nispeten nüfusun yoğun olduğu, buna karşılık dağlık alanlara ve ilçenin güneyine doğru yoğunlukların azaldığı anlaşılmaktadır. Nüfus yoğunluğu bakımında 1975 yılında ilçe nüfusunun artması yoğunluklarında artmasına neden olmuştur. Sandıklı ilçe genelinde km.²'ye 60 kişi düşerken kırsal alanlarda bu değer 53, ilçe merkezinde ise 151 kişi olarak gerçekleşmiştir. Aynı yılda ülkemizde km.²'ye 52.7 kişi Afyonkarhisar ilinde ise 40.5 kişi düşmektedir. Bu sayım dönemi, özellikle kırsal nüfus artış oranının dolayısı ile yoğunluğunun en fazla olduğu dönem olmuştur. Önceki döneme göre birçok köyde nüfus yoğunluğu oranları oldukça fazla artmıştır. Bunlardan en önemlileri Örenkaya, Üfleciler ve Başağaç yerleşmeleridir. Yine bu dönemde yoğunluğun ilçenin kuzey yarısında fazlaştığı anlaşılmaktadır (Harita 9). Sandıklı ilçesinde 2000 yılı sayımlarında ise nüfus yoğunluğunun dağılışında önemli değişiklikler görülmektedir (Harita 10).



Harita 8-9: Sandıklı İlçesinde Nüfus Yoğunluğu (1935-1975).



Harita 10: Sandıklı İlçesinde Nüfus Yoğunluğu (2000).

Araştırma sahasında, göçle meydana gelen nüfus hareketleri sonucu hemen hemen birçok yerleşimde nüfus yoğunlukları azalmıştır.

Tablo 2: Türkiye, Afyonkarahisar Ve Sandıklı'da Sayım Yıllarına Göre Nüfus Miktarı Ve Nüfus Yoğunluğu.

SAYIM YILLARI	TÜRKİYE NÜFUSU	KİŞİ/ KM. ²	AFYON NÜFUSU	KİŞİ/ KM. ²	SANDIKLI NÜFUSU	KİŞİ/ KM. ²
1935	16 158 018	20.8	299 248	20.9	44 634	36
1940	17.820.950	22.8	316 034	22.1	45 441	37
1945	18.790.174	24.1	335 609	23.4	49 114	40
1950	20.947.188	26.9	372 273	26.0	53 213	43
1955	24.064.763	30.9	406 166	28.4	56 601	46
1960	27.754.820	35.6	459 115	32.1	62 971	51
1965	31.391.421	40.3	502 248	35.1	66 721	54
1970	35.605.176	45.7	542 111	37.9	69 636	57
1975	40 347 719	51.7	579 171	40.5	73 991	60
1980	44 736 957	57.4	597 516	41.7	73 513	60
1985	50 664 458	72.0	666 978	46.6	79 277	64
1990	56 473 035	73.9	739 223	51.6	57 250	46
2000	67 803 927	87.5	812 416	56.8	76 618	62

Kaynak: D.İ.E. Genel Sayım Sonuçları (1935-2000).

Bunun yanında 1990 yılında Kızılören ve Hocalar'ın Sandıklı'dan ayrılması özellikle kırsal nüfus oranlarında önemli bir düşüşe neden olmuştur. Nitekim 1990 sayımında ilçe genelinde yoğunluk 46 iken kırsal yerleşmelerde 30, ilçe merkezinde 257 kişidir (Tablo 2). Bir önceki döneme göre kırsal nüfus yoğunluğu yarıya yakın düşmüştür. 2000 yılında ilçe nüfus yoğunluğu 62, kırsal nüfus yoğunluğu 34 ve ilçe merkezinde ise yoğunluk 434 kişi olmuştur. İki dönem arasında nüfus yoğunluk artışının ilçe merkezinde önemli bir şekilde arttığı anlaşılmıştır. En fazla nüfus yoğunluk kaybı ise Ürküt ve Çukurca köylerinde meydana gelmiştir.

SONUÇ

CBS metodu ile nüfus analizleri, Türkiye'de demografik araştırmalarda kullanımı oldukça yenidir. Oysa bu metod yurtdışın birçok

ülkede yaygın olarak kullanılmaktadır. Coğrafya biliminde yeni gelişen ve sosyo ekonomik yapının planlamasında önemli rol oynayacağı düşünülen bu metodu çalışma sahasın uygulayarak saha ile ilgili nüfus analizlerine yeni bir bakış getirilmeye çalışılmıştır.

Bu kapsamda, Sandıklı ilçesi ile ilgili bu araştırmada, Arc Gıs 9.0 kullanılarak nüfusun 1935, 1975 ve 2000 yıllarına ait gelişim, dağılış ve yoğunluk haritaları oluşturulmuştur. Oluşturulan haritalarda ilk olarak sayım dönemleri arasında nüfusun gelişimi yönü ortaya çıkartılmış. Burada 1935-1975 dönem ile 1975-2000 dönemi iki adet nüfus gelişim haritası meydana getirilmiştir. Elde edilen haritalara göre ilçede, cumhuriyetin ilanından sonraki dönemde nüfusun gelişimini etkileyen iki önemli unsur dikkati çekmektedir. Bunlardan birincisi idari taksimattaki değişimler ikincisi ise iç ve dış göçlerdir. İlçede 1990 yılında Kızılören ve Hocalar ilçe olarak Sandıklı'dan ayrılmıştır. İdari yapıdaki değişikliklerin etkisi kırsal nüfusta çok ciddi bir şekilde kendini göstermiştir. Bu durum 1935 ile 2000 sayım dönemlerinde kırsal nüfusta az denecek kadar bir artış olduğu gibi bir tablonun oluşmasına da sebep olmuştur. Fakat ilçede kırsal nüfus düzenli bir gelişim göstermez. 1975 yılına kadar genel bir nüfus artışının görüldüğü kırsal yerleşmelerde bu dönemden sonra nüfusta azalış meydana gelmiştir. Bu azalışta çalışma sahasındaki kırsal yerleşmelerden 1960 yılından sonra meydana gelen özellikle dış göçler etkili olmuştur. Ayrıca Sandıklı ilçe merkezine ve diğer şehirlere doğru yapılan iç göçler de kır nüfusunun gerilemesine neden olmuştur. Buna karşılık kırsal yerleşmelerdeki nüfus 1990'dan sonra tekrar bir artış yaşanmıştır. Fakat bu artış daha ziyade ilçenin kendi sınırları içindeki doğal artışından kaynaklanmaktadır.

Nüfusun dağılışı ile ilgili 1935, 1975 ve 2000 yıllarına ait üç harita serisi oluşturulmuştur. Aynı zamanda sayısallaştırılmış topografya haritasından üç boyutlu harita elde edilerek özellikle belde teşkilatı kurulmuş olan yerleşmelerin arazi üzerinde dağılışı ortaya çıkarılmıştır. Nüfusun dağılışı bakımından Sandıklı'da ana morfolojik birimlerin nüfus dağılışında etkili olduğu anlaşılmıştır. Nitekim nüfusun genellikle ova ile dağlık alanlar arasında yayılış göstermiştir. Nüfus yoğunluğu ile ilgili dağılış haritalarında olduğu gibi 1935, 1975 ve 2000 yıllarına ait üç adet harita oluşturulmuştur. Sandıklı ilçesinde yoğunluk değerleri her üç dönemde de değişiklik göstermektedir. Araştırma sahasında, 1935 ve 1975 sayım dönemleri boyunca kırsal alanlarda nüfus yoğunlukları

sürekli artış meydana gelmiştir. Buna karşılık 1975 yılından itibaren kırsal alanlardaki yoğunluklar azalmıştır. İlçe merkezinde ise yoğunluklar bazı dönemler hariç sürekli artmıştır. Yapılan araştırmada Sandıklı ilçesinde nüfusun gelişim, yoğunluk ve dağılışı özellikleri CBS yardımı ile ortaya çıkarılmıştır. Buna göre nüfusun gelişim sürecini etkileyen faktörlerin, dağılışı ve yoğunluk özelliklerini de etkilediği ortaya çıkmıştır.

Araştırma sonucu sayım dönemlerindeki idari yapıdaki değişimler ile iç ve dış göçlerin etkisi ile meydana gelen nüfus hareketliliğinin, oluşturulan CBS haritalarında ortaya çıktığı anlaşılmaktadır. Aynı zamanda nüfus çevre ilişkisinin, ilçe genelinde etkili olduğu tespit edilmiştir.

KAYNAKÇA

- Darkot, B. 1953 Türkiye’de Nüfus Hareketleri, İst. Üniv. Coğ. Enst. Der. C: 2 Sayı: 5-6 s.3, İstanbul.
- Doğanay, H., 1994, Türkiye Beşeri Coğrafyası, Gazi Büro Kitapevi, Ankara.
- Durmuş, M., A. 1993 XX Yüzyıl’da Sandıklı Kazasında Sosyal ve İktisadi Değişmeler, Ege Üniv. Edb. Fak. Tarih Bölümü, (Basılmamış Lisans Bitirme Tezi), Kayıt No:80. İzmir.
- Hızal, I., Aygen, M.S., 1987, Osmanlı Salnamelerinde Afyonkarahisar, Türkeli Yay:19, Afyonkarahisar.
- Özav L., 1995, Narman’da Nüfus Hareketleri, Erzurum: Atatürk Üniv. Fen-Edebiyat Fakültesi Edb Bil. Araştırma Der. Sayı: 21, s. 83, Erzurum.
- Özav, L., 1996 Simav Depresyonu ve Çevresinin Coğrafi Etüdü, Atatürk Üniv. Yay. No: 813, Erzurum.
- Özçağlar, A., 1997, Türkiye’de Belediye Örgütlü Yerleşmeler (Kasabalar-Şehirler), Ekol Yayınevi, Ankara.
- Özgür, M., 1995, Türkiye’de İç Göçlerde Ankara İlinin Yeri, Ank. Üniv. Türkiye Coğ. Arş. ve Uyg. Mer. Der., S. 4, s. 63-76.
- Mutluer, M., 1996, Edremit Yöresinde Kırsal Yerleşmelerin Coğrafi Dağılışı ve Nüfus Büyüklüklerinin Etkileyen Faktörler, Ege Coğrafya Der., S. 8, s. 207-225, İzmir.
- DİE., 1935-2000 Genel Nüfus Sayım İstatistikleri, Ankara.