



ERMİTAJ DEVLET MÜZESİ'NDEKİ TÜRK KÜLTÜRÜNE AİT ARKEOLOJİK BULUNTULAR

Gözde SAZAK*

Öz

St. Petersburg'taki Ermitaj Devlet Müzesi sahip olduđu sanat ve arkeolojik eser koleksiyonu bakımından dünyanın en büyük üçüncü müzesidir. Rusya'da Çarlık döneminden itibaren yürütölen arkeolojik kazı ve alan çalışmalarında bulunan İslamiyet Öncesi Türk kültür ve sanatına ait eserlerin çoğunluđu, Ermitaj Devlet Müzesi'nde sergilenmekte veya depolanmış olarak muhafaza edilmektedir. Bu makalede, ilk önce Ermitaj Devlet Müzesi'nin kuruluş tarihi, bölümleri ve faaliyetleri konusunda kısaca bilgi verildikten sonra bu müzede sergilenen İslam Öncesi Türk kültürüne ait bazı eserler konu edilmektedir. 2014 yılında hizmete giren "Modern Ermitaj-Staraya Derevnya" Restorasyon ve Konservasyon Merkezi de müzecilik alanında örnek alınması gereken önemli bir kuruluş olarak kısaca tanıtılmaktadır.

Anahtar Kelimeler: Ermitaj Devlet Müzesi, "Modern Ermitaj-Staraya Derevnya" Restorasyon ve Konservasyon Merkezi, Rusya Federasyonu, Müzecilik, Arkeolojik Buluntular, Türk Kültürü.

TURKIC ARCHAEOLOGICAL ARTEFACTS OF THE STATE HERMITAGE MUSEUM

Abstract

The State Hermitage Museum in St. Petersburg is the third largest museum of the world in terms of the scope of art and archaeological collections. The most part of pre-Islamic Turkic artefacts found in Russia since the Tsarist period until today has been displayed or stored by the State Hermitage Museum. This article gives first a brief information about the history of the museum, its contemporary structure and activities. Then some of the pre-Islamic Turkic archaeological artefacts of the Hermitage Museum are described. A new branch of the State Hermitage Museum, the Staraya Derevnya Restoration and Storage Centre (opened in 2014), is also described as an impressive example of museum management.

Keywords: The State Hermitage Museum, The "Modern Hermitage - Staraya Derevnya" Restoration and Storage Centre, Russian Federation, Museum Management, Archaeological Artefacts, Turkic Culture.

* Yrd. Doç. Dr., İstanbul Üniversitesi Türkiyat Enstitüsü Türk Tarihi Bölümü, sazakgozde@gmail.com

I. Ermitaj Devlet Müzesi'nin Kuruluş Tarihi

Tarihin, kültürün ve sanatın hayatımızdaki izdüşümlerinin en iyi görüleceği yerler şüphesiz müzelerdir. Rusya'nın St. Petersburg şehrinde yer alan Ermitaj Devlet Müzesi, sahip olduğu resim koleksiyonu ile dünyanın birincisi, arkeolojik eser koleksiyonları ile günümüzde dünyanın en önemli üçüncü müzesidir. Geçmiş, benzerleri Louvre Müzesi ve British Museum kadar eskiye dayanmaktadır¹.

Ermitaj Devlet Müzesi'nin bugünkü ana binası, Rus çarı I. Petro'nun kızı Yelizaveta Petrovna (1741-62) tarafından kışlık saray olarak 1754 yılında yaptırılmaya başlanmıştır. Sarayın yapımı II. Katarina (1762-96) tahta çıktıktan sonra 1764 yılında tamamlanmıştır. Bugünkü müze koleksiyonunun temelini, II. Katarina'ya Berlin'den gönderilen ve çoğunlukla 17. yüzyılın Hollandalı ressamların eserlerinden oluşan iki yüzün üzerinde tablo teşkil etmiştir. Rus imparatoriçe tarafından sürekli olarak yeni eserlerle genişletilmekte olan sanat eserleri koleksiyonu, ilk başta sarayın yanında özel olarak inşa edilen ve 'tenha yer' anlamına gelen *Hermitage* adlı ek binada korunmuştur. II. Katarina'dan sonra Rusya tahtına çıkan hükümdarlar, bir yandan Ermitaj'ın sanat eserleri koleksiyonunu genişletmeye devam ederken, öbür yandan da bu eserleri sergilenmesi ve korunması için yeni binalar inşa ettirmişlerdir. Bunlardan en büyüğü, I. Nikolay (1825-55) tarafından inşa ettirilen Yeni Ermitaj binasıdır. 1852 yılında tamamlanan bu binada sarayın sanat eserleri koleksiyonu ilk defa halka açık olarak sergilenmeye başlanmıştır².

1917'de hakimiyete el koyan Bolşevikler, Kışlık Saray'ı ve ek binalarını Ermitaj müzesine tahsis etmişlerdir. Sonraki süreçte müzenin alanı daha da genişletilmiştir. Günümüzde Ermitaj Devlet Müzesi'nin St. Petersburg'un merkezinde Neva Nehri'nin kıyısında yer alan altı tarihi yapı ve bir kışlık saraydan oluşan ana müze kompleksi, 2014 yılında hizmete giren "Modern Ermitaj-Staraya Derevnya" Restorasyon ve Konservasyon Merkezi ve Rusya'nın içinde ve dışında temsilcilikleri bulunmaktadır³.

Ermitaj Devlet Müzesi'nde tarihöncesi çağlardan 21. yüzyıla kadar tarihin neredeyse her dönemine ve Uzak Doğu'dan Batı Avrupa'ya Avrasya'nın geniş coğrafyasına ait çok çeşitli türde yaklaşık üç milyon eser bulunmaktadır. Bunlar arasında 1 milyon adet üstünde nümismatik malzeme, 700 binin üzerinde arkeolojik buluntu, 600 binin üzerinde resim ve tablo, 350 bin civarında uygulamalı güzel sanat eseri (örneğin, porselen, mücevherat vb.), 57 bin fotoğraf, 14 bin silah, 13 bin civarında heykel, 3 bine yakın çeşitli belge, 2600 teknik cihaz, 344 nadir kitap ve başka eserler vardır. Ermitaj koleksiyonları 6 bölüm halinde düzenlenmiş durumdadır: 1) Ermitaj'ın en eski ve en büyük bölümü olan Batı Sanatı Bölümü, 2) Antik Sanat Bölümü, 3) Tarihöncesi Çağlar Bölümü, 4) Doğu Kültürü Bölümü, 5) Rus Kültürü Bölümü, 6) Nümismatik Bölümü. Sanat meraklılarını en çok cezbeden bölümlerden biri olan Batı sanatı koleksiyonu dünyaca ünlü başyapıtları da içermektedir. Bunlar arasında Van Gogh'un *Beyaz Ev. Gece* tablosu, Leonardo da Vinci'nin *Madonna Litta'sı*, Titian'ın

¹ Detaylı bilgi için bk. Ermitaj Devlet Müzesi resmi internet sitesi: www.hermitagemuseum.org (10.03.2017)

² *The Hermitage: The History of the Buildings and Collections*, ed. by Mikhail Piotrovsky, Alfa-Colour Art Publishers, St. Petersburg 2001, pp. 3-10; "Ermitaj İmperatorskiy", *Entsiklopedičeskiy slovar' Brokgauza i Efrona*, Ed. K.K. Arsenyev ve F.F. Petruşevskiy, C. XLI, St. Petersburg 1904, http://dic.academic.ru/dic.nsf/brokgauz_efron/119486/Эрмитаж (10.03.2017)

³ Bk. Ermitaj Devlet Müzesi resmi internet sitesi: www.hermitagemuseum.org (10.03.2017)

Aynalı Venüs'ü gibi eserler bulunmaktadır. Bazı ressamalar için özel salonlar ayrılmıştır, Rembrandt ve Picasso salonları bunlara örnek olarak gösterilebilir ⁴. Burada zikrettiğimiz eserler ve ressamalar müzedeki koleksiyonların yalnızca küçük bir kısmını teşkil etmektedir. Ermitaj Müzesi sahip olduğu eserleri ve bunlarla ilgili yapılan bilimsel çalışmaları tanıtmak üzere geniş çaplı yayın faaliyetleri yürütmektedir. Ermitaj yayınları arasında çeşitli kataloglar, raporlar, derlemeler ve monografilerin yanı sıra düzenli olarak çıkan *Ermitaj Belleteni* adlı süreli yayın özellikle dikkate değerdir. Bu belleten müzenin faaliyetleri kapsamında düzenlenen araştırmalar, seminerler, konferanslar ve başka bilimsel ve kültürel etkinliklerin sonuçlarını yansıtan bilimsel yazıları içermektedir ⁵.

2. Ermitaj Devlet Müzesi'ndeki Türk Kültürüne Ait Arkeolojik Buluntular

Ermitaj Devlet Müzesi'nin bu makalemize konu olan arkeolojik koleksiyonunun temeli Çarlık dönemine, I. Petro'nun 1714 yılında kurduğu ve günümüzde *Rusya Bilimler Akademisi Büyük Petro Antropoloji ve Etnografya Müzesi* adıyla bilinen Rusya'nın ilk müzesine ⁶ dayanmaktadır. I. Petro döneminde başlatılan ve günümüzde halen Rusya Bilimler Akademisi tarafından devam ettirilen arkeolojik kazı çalışmalarında elde edilen bulgular, Ermitaj Müzesi'nin en önemli koleksiyonlarından birini oluşturmaktadır. Bu koleksiyonda Türk kültürü ve sanatı açısından son derece önemli eserler de bulunmaktadır. Bu eserler, I. Petro'nun emri ile başlatılan arkeolojik kazılar vasıtası ile çıkarılan küçük arkeolojik buluntular, heykeller, hakan ve hatun kıyafet ve halıları, eyer altı örtüleri, keçe yurtlar, kaya yazıları (petroglif), mimari şehir buluntuları, saray duvar resimleri, insan ve at mumyaları, kurgan buluntuları (mezar odaları) gibi çok çeşitli tipte ve ahşap, maden, tekstil, taş, lake gibi sanatın uygulanabileceği her tür materyalde görülmektedir ⁷. Bu kadar farklı tip ve farklı materyalde eserlerin sergilendiği bu müze Türk kültürü ve sanatı için âdeta bir harikalar diyarıdır.

2012 yılından itibaren doktora çalışmalarım vasıtası ile çalışmaya başladığım ve halen çalışmaya devam ettiğim Ermitaj Devlet Müzesi'nde İslam öncesi Türk kültürüne ait eserlerin sergilendiği 30'dan fazla sergi salonu bulunmaktadır. Bu sergi salonlarındaki eserler kadim Türk devlet ve boylarının yaşadığı, Mançurya kıyılarından Tuna Nehri'ne kadar uzanan geniş bir coğrafyadan çıkarılmıştır. Buluntuların tarihlendirilmesi ise kronolojik olarak MÖ 12. yüzyıldan başlayarak MS 14-15. yüzyıla kadar kesintisiz olarak devam etmektedir. Ermitaj'da bu buluntular çeşitli sergi salonlarına ve bölümlere dağıtılmış olarak sergilenmektedir. ⁸

⁴ *The Hermitage: The History of the Buildings and Collections*, pp. 3-10; Ermitaj Devlet Müzesi resmi internet sitesi: www.hermitagemuseum.org (10.03.2017)

⁵ Bk. *Trudi Gosudarstvennogo Ermitaja*, İzd-vo Gosudarstvennogo Ermitaja, St. Petersburg 1956-2016. Ciltlerin içeriği konusunda daha detaylı bilgi için bk.: "İzdaniya Gosudarstvennogo Ermitaja", http://annales.info/sbo/contents/_ermitag.htm (10.03.2017)

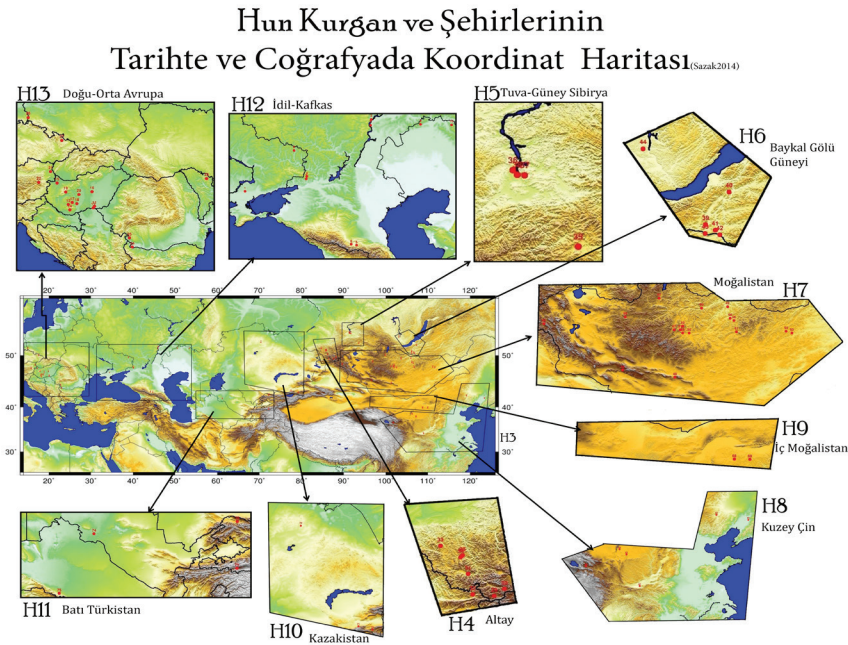
⁶ *The Kunstkamera: 295th Anniversary. History, Collections, Research*, Petronivs, St. Petersburg 2009, p. 13; Ayrıca bk. Müzenin resmi internet sitesi: <http://www.kunstkamera.ru> (10.03.2017)

⁷ Detyalı bilgi için bk. "Ermitaj İmperatorskiy", *Entsiklopedičeskiy slovar' Brokgauza i Efrona*, Ed. K.K. Arsenyev ve F.F. Petruşevskiy, C. XLI, St. Petersburg 1904, http://dic.academic.ru/dic.nsf/brokgauz_efron/119486/Эрми́таж (10.03.2017).

⁸ Okunev Kültürü (MÖ 11-9.y.y.), Andronovo Kültürü (MÖ 16-12.y.y.), Karasuk Kültürü (MÖ 12.-11. yy.), Transbaykal-Slab Grave Kültürü, Tağar Kültürü (MÖ 8-2.y.y.), Taştık Kültürü (MÖ 5-7.y.y.), Tuva Bölgesi: Arzhan Kurganları (MÖ 8-7.y.y.) 32 numaralı sergi salonunda, Turan/ Sakli Baş Bölgesi (MÖ 6-3 y.y) 30.-31. sergi salonlarında, Altay Bölgesi: Tuekta (Tuyahta) Kurganları, (MÖ 6.-5. y.y.), Başadar I,II (MÖ 6.-5. Y.Y) 30.-31. sergi

Müzedeki sınıflandırmaya göre bu bölümler, *Sibiryadan Antikalar ve Doğu Avrupa Arkeolojik Eserleri* (7 sergi salonu), *Erken Avrasya Sanatı ve Kültürü* (16 sergi salonu), *Uzak Doğu ve Orta Asya* (16 sergi salonu) ve *Hazine* (2 sergi salonu) şeklindedir. Ancak çalışmalarımız sırasında Türk eserlerinin esas olarak 10 ana coğrafi bölgeden çıkarıldığını ve bu bölgeler arasındaki coğrafi, siyasi, ticari ilişkilerin kronolojik açıdan birbirine bağlı olduğu tespit edilmiştir. Bu 10 bölgedeki arkeolojik buluntular İskitlerden başlayarak Altın Orda dönemine kadar üst üste katmanlar şeklinde devam etmektedir.⁹ Bu merkezler “Hun Kurgan ve Şehirlerinin Tarihte ve Coğrafyada Koordinat Haritası” (Harita 1)’de görülmektedir.¹⁰

Harita 1: Hun Kurgan ve Şehirleri (10 Ana Coğrafi Bölge)



Görsel G. Sazak'a aittir (2014).

salonlarında, Pazırık Kurganları (MÖ 5.-4. y.y.) 26, 27, 28. ve 29. sergi salonlarında, Tesinsky-Hun, Harezmi(Tok-Kala, Koy Kırılğan Kala), Yenisey Bölgesi / Oğlahtinsky (Oglakti) (MS 3.-4. y.y) 32. sergi salonu, Minusinsk Bölgesi / Tepsei III, M. 5.-7. y.y 32. sergi salonunda, Sogdiana Bölgesi: Pencikent, Varahşu buluntuları (MS 6-7 y.y.), Kala-i Kakhkaha buluntuları, Tacikistan Bölgesi Acinatepe buluntuları (MS 8.y.y.), Yedisu Bölgesi / Semirechye (Semireçli): (M. 9.-10. y.y) Mugtepe (MS 4-5.y.y.), Turfan Bölgesi: Bezeklik buluntuları (MS 9.-14. y.y.) Altınorda Bölümü (MS 14-15. y.y.) Tarihli Kemer, Kuban'da Bulunmuş M. 13. yy. Tarihli Av Sahnesi İdil Bulgarları (MS 12-13.y.y.), Kubaşı bölgesi (MS 14-15.Y.Y.), Tunhuan Bölgesi: Tztan-Fo-Fun buluntuları, Sinkiang Mağara buluntuları, Turfan, Hotan buluntuları ve Kutchar buluntuları (VI-VII. Yy), Shikshin tapınağı buluntuları (MS 9-10. yy).

⁹ Alyılmaz Türklerdeki mezar ve şehircilik geleneğinin her dönemde birbirinin üstüne inşa edildiğini ve bunun kültürel devamlılığın ispatı olduğunu belirtmektedir. Bk. Cengiz Alyılmaz, “İslamiyet Öncesi Türk Eserleri”, *Türk Dünyası Mimarlık ve Şehircilik Abideleri*, C III, Ankara 2010, s. 529.

¹⁰ Gözde Sazak, *Türk Sembolleri: Hun Dönemi Türk Motif ve Sembollerinin Sanata ve Hayata Yansımaları*, İlgü Kültür Sanat Yay., İstanbul 2014, s. 69.

3. Ermitaj Devlet Müzesi'ndeki Türk Kültürüne Ait Bazı Arkeolojik Buluntuların Tasviri

Yazımızın bu bölümünde Ermitaj Devlet Müzesi'nde yer alan Türk kültürüne ait buluntulardan (MÖ 6. yy. - MS 9. yy.) bazılarını kronolojik sıra ile tanıtacağız ¹¹.

İlk eser, Altay-Tuva Bölgesi (Harita 1, H4) Arzhan kurganlarından çıkarılan hakan ve hatuna ait kıyafet ve silahların replikasıdır (Resim 1). İskit dönemi kurganlarının en ünlüsü olan bu kurganların tarihi konusunda farklı görüşler olsa da yapılan karbon testleri sonucunda tarihlendirilmesi MÖ 6-5.yüzyıl ¹² olarak kabul edilmiştir. Dairesel şekilde yapılan kurgandan çıkarılan eserler karakteristik Türk kutsal hanlık eşyalarını; altın süslemeli hakan elbisesi, altın kemer tokası ve börtükleri, altından at koşum takımları ve silah süslemeleri, her biri derin metafizik anlamlar taşıyan motif ve sembollerle süslü eyer altı örtülerini içermektedir. Bu eserler aynı dönemdeki diğer antik Yunan eserleri ile karşılaştırıldığında Türk sanatında kullanılan malzeme, işçilik, taşıdığı derin anlamlar açısından Türk medeniyetinin diğerlerinden aşağı kalan bir tarafı olmadığı açıkça görülmektedir.

Resim 1: Türk hakan ve hatununun kıyafet canlandırması (Altay Bölgesi, Arzhan Kurganı)



Görsel G. Sazak'a aittir (2014).

Resim 2: At koşum takımı göğüs parçası (Tuekta Kurganları)



Görsel G. Sazak'a aittir (2012).

İkinci eser, Altay Bölgesi (Harita1, H4) Tuekta kurganlarından bir at koşum takımı göğüs süslemesi parçasıdır (Resim 2). Tuekta kurganlarından çıkarılan ve MÖ 6-5. yüzyıla tarihlenen ¹³

¹¹ Detaylı bilgi için bk. Gözde Sazak, "Ermitage Devlet Müzesinde Yer Alan Bazı Türk Eserleri ve Bu Eserleri Koruyanlar", *XI. Milli Türkoloji Kongresi Bildirileri, 11-13 Kasım 2014*, İstanbul Belediyesi Yay., C 2, İstanbul 2015, s. 181-195.

¹² A. Y. Alekseev et al., "A Chronology of the Scythian Antiquities of Eurasia Based on New Archaeological and ¹⁴C Data", *Radiocarbon: Proceedings of the 17th International ¹⁴C Conference*, ed. by I. Carmi and E. Boaretto, Vol. 43, Nr. 2B, pp. 1095.

¹³ Ermitaj Devlet Müzesi sergi etiketi, St. Petersburg 2012; J.P. Mallory, F.G. McCormac, P.J. Reimer, L.S. Marsadolov,

buluntular, üzerindeki motif ve semboller açısından tipik Türk sanatını yansıtmaktadır. Bu eserler Türklerin ahşap oymacılık sanatındaki mükemmel yeteneklerini göstermektedir.

Bir başka eser, yine Altay Bölgesi (Harita 1, H4) Pazırık Kurganlarından çıkarılan hakanın keçe yurt duvar örtüsüdür. Üzerinde sembolik bir kompozisyonun tasvir edildiği keçe duvar devasa ölçüsüyle ilk görüşte izleyeni büyülemektedir. Bu kurganların MÖ 4-3. yüzyıla ait oldukları kabul edilmektedir (Resim 3).¹⁴

Resim 3: Keçe yurt duvarı.



Görsel G. Sazak'a aittir (2012).

Resim 4: Bronz kemer tokası (Derestuy Kurganı)



Görsel E. Bunker'e aittir (2007).

Bir başka eser, Baykal Gölü Bölgesi (Harita 1, H6) Derestuy Kurganından bronz kemer tokasıdır. MÖ 1 – MS 1. yüzyıla tarihlendirilmektedir.¹⁵ Türklerde önemli bir devlet sembolü olan kemer tokası madenine göre takan kişinin mertebesini belirtmektedir (Resim 4). Bu kemer tokasının üzerinde yer alan ve yine Türk kültürünün metafizik dünyasını yansıtan en önemli motiflerden kut-güç alış veriş sahnesi¹⁶ sanata dökülmüştür.

Diğer bir arkeolojik eser, Batı Türkistan Bölgesi (Harita 1, H13) Varahşa Sarayı duvar resimleridir (Resim 5). Varahşa arkeolojik bölgesinde, Buharhudahların sarayı olarak bilinen Varahşa Saray kalıntıları ile yine aynı aileye ait olan şato-kale buluntuları bulunmuştur¹⁷. Bu yapıların 6. yüzyılda bir Gök-Türk beyi tarafından yaptırılmış olma ihtimali büyüktür¹⁸.

¹⁴ "The Date of Pazyryk", *Ancient Interactions: East and West in Eurasia*, ed. by K. Boyle, C. Renfrew and M. Levine, McDonald Institute, Cambridge 2002, p. 205.

¹⁴ J. P. Mallory et al., p. 205; İskit (Saka) kurganlarının kronolojileri hakkında detaylı bilgi için bk. A. Y. Alekseev et al., pp. 1085-1103.

¹⁵ E. Bunker, *Ancient Bronzes of the Eastern Eurasian Steppes from the Arthur M. Sackler Collections*, Arthur M. Sackler Foundation Press, New York 1997, pp. 86-88.

¹⁶ Sazak, *age.*, s. 100-102.

¹⁷ Arkeolojik kazılarda Varahşa Sarayı alanında birçok yüksek teppe bulunmuştur. Bu tepeler 5.-10/11. yüzyıllar arasında burada yüksek ve gofralı duvarları olan bir orta çağ sarayı olduğunu göstermektedir. V. A. Şişkin, *Varahşa*, Moskva, 1963; V. A. Nil'sen, *Stanovleniye feodal'noy arhitekturi Sredney Azii V-VIII vv.*, Taşkent 1966.

¹⁸ Buhara'nın sosyoekonomik ve politik yapısı gereği böyle bir sarayı bir Sogd asilinin yaptırma olasılığı yoktur. Bu nedenle Varahşa Sarayı VI.-VIII. yüzyıllarda burada hüküm süren Buharhudat ailesine ait olmalıdır ki yabancı kaynaklarda da bu görüş belirtilir. Ayrıca Türkolog Bernştam, Varahşa duvar resimlerinden birindeki Gök-Türkçe yazıya dikkat çekmektedir. Esin, *agm.*, s. 535.

Resim 5: Varahşa Sarayı duvar resmi.



Görsel G. Sazak'a aittir (2012).

Resim 6: Türk hakanı, geyik ve yırtıcı kuş (kartal) tasvirlerini içeren altın varak kabartmalı gümüş tabak.



Görsel M. Yücel ve G. Sazak'a aittir. (2012).

Son arkeolojik örnek ise, İdil-Kafkas bölgesinden (Harita 1, H12) tahminen M.S. 9 (?) yüzyıla tarihlenen gümüş tabaktır. Üzerindeki motif ve semboller Türk sanatının manasının izlediğimiz coğrafya boyunca süreklilik gösterdiğine işaret etmektedir (Resim 6).¹⁹

4. Staraya Derevnja Restorasyon ve Konservasyon Merkezi

Yukarıda tasvir edilen Türk kültürüne ait eserlerin Ermitaj Müzesi'nde sergilenmeden önce ve sonrasında nasıl korunduğu ve restore edildiği konusuna da değinmek gerekir.

Ermitaj Müzesi'nde bulunan eserlerin bir kısmını daha iyi şartlarda koruyabilmek ve müzenin tarihi binalarındaki yığılma durumunu hafifletmek amacıyla 1990 yılında St. Petersburg'un Staraya Derevnja bölgesinde çağdaş bir depolama mekanının inşasına başlanmış, inşaatın büyük bölümü 2006 yılı itibarıyla tamamlanmıştır. En ileri teknoloji ile donatılmış olan "Modern Ermitaj-Staraya Derevnja" Restorasyon ve Konservasyon Merkezi'nde eserler, açık konservasyon usulüyle yani ziyaretçilere açık bir şekilde korunmaktadır. Depolama-sergileme alanlarının dışında merkezde müze yönetimi bölümü, söyleşi salonları, mühendislik ve restorasyon atölyeleri bulunmaktadır²⁰.

"Modern Ermitaj-Staraya Derevnja" Restorasyon ve Konservasyon Merkezi'nin genişlemesi ve yeni binaların inşaatı devam etmektedir. Bunların bir kısmı, Ermitaj Devlet Müzesi'nin 250.

¹⁹ M. Yücel, G. Sazak, "An Examination of the Works of Art That Belong to Volga (İdil) Bulgarian Turks", *Language Culture and Ethnic Diversity: A Global Perspective*, ed. E. Saritas, Untested Ideas Research Center, New York 2013, pp. 91-119.

²⁰ Bk. "Modern Ermitaj-Staraya Derevnja" Restorasyon ve Konservasyon Merkezi'nin resmi internet sitesi: <http://www.hermitagemuseum.org/wps/portal/hermitage/visitus/staraya-derevnja/index/?lng=ru> (10.03.2017)

kuruluş yıldönümünün kutlandığı 2014 yılında açılmıştır. Yeni açılışların gerçekleştiği gün gezme fırsatını bulduğumuz bu merkezin ana girişindeki binayı tüm Türkologların ve Türk sanat tarihçilerinin görmekten övünç duyacağı kaya resimlerinden esinlenerek yapılan siyah granitten bir kuşak çepeçevre bir şekilde sarmaktadır. Bu granit kuşak merkezin anıtsal, sanatsal ve korumacılık açısından son derece iddialı ve sahiplenici olduğunu ifade etmektedir (Resim 7).

Resim7: “Modern Ermitaj-Staraya Derevnya” Restorasyon ve Konservasyon Merkezi'nin Ana Girişi.



Görsel G. Sazak'a aittir (2014).

Müzedeki korunmak ve restorasyonu yapılmak üzere muhafaza edilen eserler depoda muhafaza edilirken çok eski bir Türk kütüphane koruyucuları olan kedilerle korunuyor. Sibiryadan özel olarak getirtilen soğuğa dayanıklı “Ermitaj kedileri” tüm görevliler tarafından sevilen sempatik canlı koruyuculardır. Depodaki eserler üretildikleri malzemelere göre gruplara ayrıldıktan sonra restorasyonu yapılmak üzere son derece ciddi güvenlik ve teknik önlemler ile korunmaktadır. Merkezdeki bölümler heykel, tablo, duvar resimleri, mobilya, ulaşım ve binicilik bölümleri olarak sınıflandırılmıştır (Resim 8, Resim 9)²¹.

²¹ *Modern Hermitage in Staraya Derevnya*, Hermitage Museum Pub., St. Petersburg 2014, pp. 1-6.

Resim 8: “Modern Ermitaj-Staraya Derevnya” Restorasyon ve Konservasyon Merkezi Heykel Bölümü.



Görsel G. Sazak'a aittir (2014).

Resim 9: “Modern Ermitaj-Staraya Derevnya” Restorasyon ve Konservasyon Merkezi Mobilya Bölümü.



Görsel G. Sazak'a aittir (2014).

Bu merkezde korunan Türk kültürüne ait eserlerden birine özellikle dikkat çekmek gerekir. Bu çok kıymetli eser, III. Selim Han'ın Rus Çarıçesi II. Katerina'ya hediye olarak gönderdiği ve Ermitaj Müzesi bünyesinde ilk kez sergilenen "Türk Otağı"dır (Resim 10). Bu otağ Rus İmparatoriçesine 1787 Rus-Türk savaşı sonunda imzalanan Yaş Muahedesi'nden sonra hediye edilmiştir. Hediye St. Petersburg'a altı ay süren uzun bir yolculuk sonunda 1793-94 yılında sefir Mustafa Rasih Paşa getirmiştir²². Otağ, cam ve alüminyumdan yapılmış bir iskelet üzerine giydirilmiş şekilde sergilenmektedir. Bu şekilde ziyaretçilerin hiç biri otağ ile temas edememesine rağmen otağın içinde gezebilmektedir. Otağın cam iskelet dışında kalan kısımları ise özel iklimlendirme ve ışıklandırılması yapılmış ortamda korunmaktadır.

Resim 10: III. Selim'in II. Katerina'ya hediye ettiği otağ.



Görsel G. Sazak'a aittir (2014).

Türk kültürüne ait eserlerin korunduğu dünyanın üçüncü büyük müzesi olan Ermitaj Devlet Müzesi'nde Türk kültürü, sanatı ve kimliği açısından son derece önemli eserler muhafaza edilmektedir. Mançurya'dan Tuna Nehrine kadar uzanan geniş sahada geçen Türk tarihinin maddi ve manevi anıtlarını koruyan bu müzedeki atalarımızın kadim mirasını gelecek nesillere mutlaka tanıtmak ve anlatmak, idrak etmelerini sağlamak gerekmektedir.

²² Faruk R. Unat, *Osmanlı Sefirleri ve Sefaretnameleri*, T.T.K.B., 3.bs., Ankara 1992, s.162-165.

BİBLİYOGRAFYA

- Alekseev A. Y. et al., "A Chronology of the Scythian Antiquities of Eurasia Based on New Archaeological and ¹⁴C Data", *Radiocarbon: Proceedings of the 17th International ¹⁴C Conference*, ed. by I. Carmi and E. Boaretto, Vol. 43, Nr. 2B, pp. 1085-1107.
- Alyılmaz, Cengiz, "İslamiyet Öncesi Türk Eserleri", *Türk Dünyası Mimarlık ve Şehircilik Abideleri*, C III, Ankara 2010, s. 6-105.
- Bunker, E., *Ancient Bronzes of the Eastern Eurasian Steppes from the Arthur M. Sackler Collections*, Arthur M. Sackler Foundation Press, New York 1997.
- Ermitaj Devlet Müzesi sergi etiketi, St. Petersburg 2012.
- "Ermitaj İmperatorskiy", *Entsiklopedičeskiy slovar' Brokgauza i Efrona*, Ed. K.K. Arsenyev ve F.F. Petruşevskiy, C. XLI, St. Petersburg 1904, http://dic.academic.ru/dic.nsf/brokgauz_efron/119486/Эрмитаж (10.03.2017)
- <http://www.hermitagemuseum.com> (10.03.2017) (Ermitaj Devlet Müzesi resmi internet sitesi)
- <http://www.hermitagemuseum.org/wps/portal/hermitage/visitus/staraya-derevnya/index/?lng=ru> (10.03.2017) („Modern Ermitaj - Staraya Derevnya“ Restorasyon ve Konservasyon Merkezi'nin resmi internet sitesi)
- Mallory, J.P., McCormac, F.G., Reimer, P.J., Marsadolov, L.S., "The Date of Pazyryk", *Ancient Interactions: East and West in Eurasia*, ed. by K. Boyle, C. Renfrew and M. Levine, McDonald Institute, Cambridge 2002, pp. 199-211.
- Modern Hermitage in Staraya Derevnya*, Hermitage Museum Pub., St. Petersburg 2014, pp. 1-6.
- Nil'sen, V. A., *Stanovleniye feodal'noy arhitekturi Sredney Azii V-VIII vv.*, Taşkent 1966.
- Sazak, Gözde, "Ermitaj Devlet Müzesinde Yer Alan Bazı Türk Eserleri ve Bu Eserleri Koruyanlar", *XI. Milli Türkoloji Kongresi Bildirileri, 11-13 Kasım 2014*, İstanbul Belediyesi Yay., C 2, İstanbul 2015, s. 181-195.
- Sazak, Gözde, *Türk Sembolleri: Hun Dönemi Türk Motif ve Sembollerinin Sanata ve Hayata Yansıması*, İlgü Kültür Sanat Yay., İstanbul 2014.
- Şişkin, V. A., *Varaşa*, Moskva, 1963.
- The Kunstkamera: 295th Anniversary. History, Collections, Research*, Petronivs, St. Petersburg 2009.
- The Hermitage: The History of the Buildings and Collections*, ed. by Mikhail Piotrovsky, Alfa-Colour Art Publishers, St. Petersburg 2001.
- Trudi Gosudarstvennogo Ermitaja, İzd-vo Gosudarstvennogo Ermitaja*, St. Petersburg 1956-2016.
- Unat, Faruk R., *Osmanlı Sefirleri ve Sefaretnameleri*, T.T.K.B., 3.bs., Ankara 1992.
- Yücel, M., Sazak, G., "An Examination of the Works of Art That Belong to Volga (İdil) Bulgarian Turks", *Language Culture and Ethnic Diversity: A Global Perspective*, ed. E. Saritas, Untested Ideas Research Center, New York 2013, pp. 91-119.

