



Çeşm-i Cihan

Çeşm-i Cihan:
Tarih Kültür ve Sanat Araştırmaları E - Dergisi
ISSN: 2149-5866
Sayı: 10 (Temmuz) 2023 s. 62-94, TÜRKİYE
DOI: 10.30804/cesmicihan.1292591
Araştırma Makalesi

BİREYSEL VE DİSİPLİNERARASI YORUMLAR IŞIĞINDA PLASTİK BİR DEĞER ÜSLUBU OLARAK ANKARA ÇEŞMELERİ

Fırat Çağrı KIRMIZIGÖL *

Öz: Topluların geçmişten günümüze kadar oluşturdukları düzen içerisindeki en büyük güçlerinden birisi de medeniyet kavramıdır. Bu kavram, yaratmış olduğu pek çok noktada ürettiği değer mekanizmalarıyla anlam kazanarak ortaya çok sayıda kültürel bileşenler ortaya çıkarmış ve bu bağlamda toplumların ilerlemesinde aktif olarak rol oynamıştır. Kültürel öğelerin ürettiği değerlerin başında da çok eski dönemlerden günümüze kadar gelen çeşmeler de yaşayan en büyük değer hazinelerinin başında pek çok mekânda bulunduğu yeri güzelleştiren bir kültür ve medeniyet sembolleri olarak karşımıza çıkan kentsel donatılar arasındadır. Bu çalışmada Ankara temelinde özelleştirilen Osmanlı döneminden günümüze kadar kalabilmiş nadir bazı çeşmeler üzerinde halihazırda bulunan ender kaynaklardan da yararlanılarak bir saha araştırması yapılmış ve çeşmelere ait çeşitli bireysel ve disiplinlerarası bağlamda sanatsal uygulamalar üretilmiş, güncel malzeme seçkileriyle desteklenmiştir. Bu çalışmalarda amaç bir medeniyet ve kent imgesi olarak çeşmelerin gelecek kuşaklara aktarılmasında, bir köprü görevi olmasında disiplinlerarası sanat uygulamalarıyla bir bakıma farkındalık oluşturmak olup, bu bağlamda çeşmelere ait motifler, yapısal özellikler ve bunlara bağlı yapısal argümanların sanatsal biçimi ön plana çıkarılmaya çalışılmıştır.

Anahtar Kelimeler: Kültür, Medeniyet, Çeşme, Disiplinlerarası Sanat, Tarih

IN LIGHT OF INDIVIDUAL AND INTERDISCIPLINARY COMMENTS, ANKARA FAUNTAINS AS A PLASTIC VALUE STYLE

Abstract: One of the greatest forces of societies in the order they have created from the past to the present is the concept of civilization. This concept has created a large number of cultural components by gaining meaning with the value mechanisms it produces at many points it has created, and in this context, it has played an active role in the progress of societies. At the beginning of the values produced by cultural elements, fountains, which have existed from ancient times to the present day, are among the urban reinforcements that appear as symbols of culture and civilization that beautify the place where they are located in many places at the beginning of the greatest living treasures. In this study, field research has been carried out on some rare fountains that have survived from the Ottoman period, which have been privatized on the basis of Ankara by making use of the rare sources already available, and artistic applications have been produced in various individual and interdisciplinary contexts of the fountains and supported with a selection of contemporary materials. The aim of these studies is to create a kind of awareness with interdisciplinary art applications in order to serve as a bridge in the transfer of fountains as a civilization and city image to future generations, and in this context, the motifs, structural features, and artistic splendor of the structural arguments belonging to the fountains are tried to be brought to the fore.

Keywords: Culture, Civilization, Fountain, Interdisciplinary Art, History

Başvuru/Submitted: 04.05.2023

Kabul/Accepted: 24.05.2023

* Doç., Ankara Hacı Bayram Veli Üniversitesi, Güzel Sanatlar Fakültesi, Heykel Bölümü ORCID 0000-0003-1215-1968, firat.kirmizigul@hbv.edu.tr.

Giriş

Kültür kavramı pek çok medeniyetin üst noktadaki parametreleri olarak toplumların değerini ve zenginliğini ortaya çıkaran en büyük ve epistemolojik bir olgudur. Bu kavram içerisinde çok sayıda belleksel öğeler barındırmasının yanı sıra toplumların yaşayış düzeni içinde genel olarak betimleyici ve belirleyici kodlamalara sahiptir. Buradan hareketle kültür oluşumu da belli bir zamanda içerisinde somut ve soyut öğelerle zenginleşerek giderek gelişen, değişen bir belirginliğe de sahip olmasının yanı sıra coğrafi olarak farklılıkların getirdiği bir düzen içinde de değişik aidiyetlere sahip çeşitli yapısalılıkları da içinde barındırmaktadır.

“İnsan toplumunun, biyolojik olarak değil de, sosyal olarak kuşaktan kuşağa aktardığı maddi ve maddi olmayan ürünler bütünü, sembolik ve öğretilmiş ürünler ya da özellikler toplamı; insanın faaliyetinin genetik değil de toplumsal olarak aktarılan yönlerinden oluşan bütün” (Cevizci, 2013, 989) olarak tanımlanan kültür kavramı aynı zamanda “Tarihsel, toplumsal gelişme süreci içinde yaratılan bütün maddi ve manevi değerler ile bunları yaratmada, sonraki nesillere ilemede kullanılan, insanın doğal ve toplumsal çevresine egemenliğinin ölçüsünü gösteren araçların bütünü” olarak da tanımlanmaktadır” (TDK İnternet Sözlük, ‘Kültür’ taraması, <https://sozluk.gov.tr/>, Erişim: 04.03.2023).

Kültür kavramı eşzamanlı olarak pek çok öğeyi içerisinde barındırması sebebiyle medeniyetimizin de çok önemli yapıtaşını oluşturan bir biçime sahiptir. Bu bakımdan da özellikle Anadolu toprakları yerel soyut ve somut kültür mirası içinde pek çok medeniyete ev sahipliği yapmış olmasının yanında her daim kendi bütünsel ve manevi değeri içinde çok sayıda kavmin sembollerini de kendi bünyesinde barındıran önemli bir zenginliğe sahiptir.

Anadolu toprakları üzerinde yaşamış olan pek çok medeniyet ve kavim yeşerttikleri değerlerin sonuçlarını yaşadıkları topluluklarda ve devletlerde ürün bazında artı değer simgeleri ile anlam kazanarak kendisini sayısız alanda tariflendirmiş ve somut olarak ise özellikle mimari bazda yapılan eserlerde bu zenginliği nesilden nesile aktaran bir boyutta gözler önüne sermişlerdir.

Kültürün bir değer aktarımı noktasında coğrafyalar üzerinde yansıttığı anlam biçimi özellikle Anadolu mimarisi içinde hemen hemen her medeniyetin çok önem verdiği bir zenginliği ihtiva etmesinden hareketle Selçuklular ile başlayan yapısal ihtişam Osmanlı medeniyeti ile artarak devam etmiş ve bu kapsamda özellikle kentler üzerinde çok sayıda yapının ortaya çıkmasına zemin hazırlamıştır. Bu yapılar arasında saraylar, hanlar, camiler, medreseler, çeşmeler, kervansaraylar gibi pek çok eser kültürel zenginliğimizin en büyük mimari parçalarını oluşturan donatılar arasında sayılmakla birlikte Anadolu’nun değer bütünlüğünü ihtiva eden yegâne yapıtaşlarını oluşturmaktadırlar.



Kültür dünyamızın nesilden nesile aktarımında pek çok donatıya bağlı değerlere sahibiz. Bu yaşayan değer simgelerinin başında ise çeşitli mimari yapılar ve bunlara bağlı farklı oluşumlar gelmektedir. Bu oluşumların en önemlilerinden birisi de hiç kuşkusuz çeşmelerdir. Çeşmeler su mimarisinin en güzel örneklerini oluşturan ve canlıların yaşamsal anlamdaki en önemli yapıtaşlarından birisi olan suyun amorf bir düzlemden geçerek düzenli bir son çıkış noktası olarak özellikle mimari bir biçim içerisinde hayati önem arz eden donatılar arasında sayılmaktadır.

Özellikle İslam medeniyetinde köy ve kent yaşamının vazgeçilmez bir ögesi olan çeşmeler buldukları alanda yaşamsal fonksiyonları merkezinde barındıran ve topografik olarak da etrafını pek çok bakımdan zenginleştiren bir yapısalığa sahip olmasının yanında su ile mimarinin ortak bir noktada zenginleştiği ve su kültürünü vazgeçilmez bir değer içinde atfetmesi bakımından da özellikle su yolları ile bütünleşik bir hal almıştır. Bu bakımdan çeşme kavramından bahsederken eş zamanlı olarak suyun da önemini belirtmekte yarar vardır.

Su, tüm canlıların yaşamsal bakımdan temel yapıtaşlarından birisidir. Bu bakımdan canlılar yaşamlarını devam ettirebilmek için suya ihtiyaç duymakta olup gerek dünyanın gerekse canlıların büyük bölümünü oluşturan organik bir bileşendir. Su aynı zamanda coğrafyalar üzerindeki topografyaların oluşmasında da belirleyici bir konumda olmasının yanında ayrıca medeniyetlerin gelişiminde de çok önemli ve asli faktör olarak her geçen gün önemi daha da belirginleşen bir hal almıştır.

“Su birçok kültürde; ateş, hava ve toprakla birlikte asli dört unsurdan biri sayılmıştır. Sadece inanç düzeyinde değil, şehirlerin ve medeniyetin kurulması ve serpilmesinde de suyun önemi açıktır. İnsanoğlu büyük medeniyetleri su kıyısında, özellikle de büyük suların kıyısında kurmuştur” (Özel, 2009, 8).

Su, hayatın canlılık kaynağı. Yeryüzündeki canlıların varoluşunun temel unsuru. Hayatın her anında durmaksızın bir yerden bir yere akıp gider. Kimi zaman akıllı, uslu, varlığını hissettirmeden geçtiği yerlere canlılık, bolluk, bereket vererek, kimi zaman azgın hiçbir set tanımadan yıkarak boğarak etrafına felaket ve dehşet saçarak akar. İnsanoğlu suyun önemini var olduğu ilk günden beri onunla birlikte yaşayarak öğrenmiş, o olmadan yaşayamayacağını kavramıştır. Su, bolluk, bereket ve canlılık verdiği için insanoğlu ona saygıyla, sel, felaket ve ölüm getirdiği içinde korkuyla yaklaşmış kutsal saymıştır onu. Mısır’ın Nil’i, Hindistan’ın Ganj’ı bu niteliklerden ötürü kutsaldır. Çevresinde yaşayan insanlar için büyük sulara duyulan bu korku ve saygı suyun öldüren ve hayat veren gücünden gelir. Bu gücün tanrısal bir güç olduğuna inanan insanoğlu ilk çağlarda tanımıştır. Tanrı, tanrıça yapmıştır onu. Onun bu hayat veren ve yok eden gücü üzerine efsaneler, şiirler yazmış türküler yakmıştır. Antik çağ uygarlıklarının efsanelerinde su bu özelliklerinden ötürü önemli bir yer tutmaktadır. İşte insanoğlu suyun hayatındaki bu vazgeçilmez önemini çok iyi kavradığı içindir ki onu kutsal saymış, yerleşim yeri olarak su başlarını ya da suya yakın yerleri seçmiş, buralarda uygarlıklar oluşturup geliştirmiştir (TRT, 1986. Çeşmeler 1. Bölüm: 00:01:26:10 – 00:03:36:16) (Şekil 1).



Şekil 1. Yaşamın temel kaynağı: su.
Kaynak: Fırat Çağrı Kırmızıgül arşivi.

Yukarıda da belirtildiği üzere çeşitli uygarlık ve medeniyetlerin oluşmasında su kaynaklarına yakınlık köy ve kentlerin oluşmasında temel bir ölçüt olarak kullanılmış olup bu topografik düzleme göre medeniyetler gelişim göstermiştir. “Yerleşme merkezini bir akar veya durgun su kenarında kurmak, eski toplulukların su temini için bulduğu en kolay çare olmuştur. Nitekim Anadolu’nun en eski iskân merkezlerinin, bu düşünce ile mecbur kalınmadıkça bir akar veya durgun su kenarında tesis olunduğu görülmektedir. Ancak emniyet mülahazası (düşüncesi) ile ulaşımı düşmanlar için nispeten güç, sarp ve yüksek yerlere yerleşmek zorunda kalan toplumlar ise su temini için en yakın kaynak veya mabdan faydalanmak zorunda kalmışlardır. İşte bu mecburiyet insanları, su temini için en basit şekilde sarnıçlar, kuyular ve su yolları tesis etmek suretiyle bazı tedbirler almaya sevk etmiştir” (Önge, 1997, 1).

Su aynı zamanda dinler için de büyük önem teşkil etmekte ve ibadetlerde ya da dini ritüellerde de kullanılmaktadır. Su, Hintlerde bütün varlıkların temeli olarak nitelendirilirken Yahudiler su ile ilgili pek çok simge ve sembole yer vermiş, Hristiyanlar bir arınma sembolü olarak vaftiz olurlarken Müslümanlar ise suyu abdest, gusül vb. dini vecibelerini yerine getirmek için kullanmaktadırlar (Erbaş, 2004, 241). Aynı zamanda İslam dini için su, hem maddi; yani beden ve çevre temizliğinin dinen pis maddelerden arındırılması olarak ifadelendirilirken; dini anlamda ise namaz kılmak, kabeyi tavaf etmek, Kur’an’a el sürmek vb. ibadetler için gerekli manevi hazırlığa sahip olmak; vücudun belli yerlerinin ya da tamamının suyla yıkanması noktasında çok önemli bir ön koşulsal anlama sahiptir (İSAM - 7, 2020, 284 -285).

Yukarıdaki kullanım amacına ek olarak “Müslüman toplumlar kendilerine has bir su kültürü geliştirmiş ve temiz suyu herkese ulaştırmayı dini bir yükümlülük kabul ederek, bu

konuda pek çok bayındırlık hizmetinde bulunmuşlardır. Tarih boyunca Müslüman toplumların yerleşim merkezlerine su temin edilmesi, suyun az olduğu bölgelere ulaştırılması, su kemerleri, su yolları ve kuyuların yapılması halka açık çeşmelerin ve şadırvanların inşa edilmesi gibi hususlara özel bir önem verilmesinden dolayı, İslam medeniyeti ‘su medeniyeti’ olarak nitelendirilmiştir” (İSAM – 7, 2020, 284).

Çeşme

En kısa ve genel anlamda; göz gibi bir delik şeklinde biçimsel bir betimlemeye sahip ve bu delikten akan su anlamına gelen ve aynı zamanda Farsça göz anlamına gelen bir kelime olan Çeşme; XIV. Yüzyıldan itibaren dilimizde yer almaya başlamış Arapçada çeşme yerine ‘ayn’ ve ‘sikaye’ şeklinde çeşme manasına gelen kelimeler de kullanılmıştır (Önge, 1997, 5).

Çeşme kelimesi göz anlamında kullanılan çeşm’den geldiği ekseriyetle kabul gören bir anlayış olmasından dolayı Osmanlı Dönemi kitabelerinde ise Çeşme-i Abı-ı Zülal, Çeşme-i Kevser, Çeşme-i Dilküşa gibi isimlerle de kullanılmıştır. Uygarlık bakımından Türk Medeniyetinde çok önemli bir yere sahip olan çeşmeler önceki çağlarda çok yaygın olmasa da yine de kullanılan bir yapısallığa sahiptir. İlk çeşme örneğine ilk çağ erken dönem Yunan medeniyetinde M.Ö. (VII. YY) Yunanistan’ın Lemnos adasında rastlanmış, düz bir yapı modelinin ilk çeşme olabileceği öne sürülmüş ve Korinthos’ta gerçek bir çeşmeye rastlanmıştır. Yine Atina akropolünde de bir çeşmeye ait izler bulunmuş olup Anadolu’da Roma çağında “Nymphoeum” adı verilen çok katlı bir mimari yapısallığın yanında heykelsi rölyef ve kabartmalarla süslediği, abidevi özellikler gösteren çeşme binalarından yapılmıştı (Şekil 2). Su yolları ile getirilen su, bu Nymphoeum denilen yapının haznesinde havuzlara toplanarak çeşmenin süslü ön cephesindeki gözlerden akıtılıyordu. Bu Nymphoeaulardan biri İstanbul Beyazıt Meydan bölgesinde, Söke ve Side’de bulunmakta ayrıca Efes, Bergama ve Perge’de de örneklerine rastlanmaktadır. Roma döneminde de varlıklı kişilerin bahçelerinde gösterişli çeşmeler yapılmıştır. Özellikle Pomphei’de mimari açıdan Türk çeşmelerine benzeyen ve bahçe süsü kullanımı amacıyla herkesin faydalanması için çeşitli çeşmelere de rastlanmıştır. Bizans döneminde ise genel kullanım için küçük ölçekli çeşmelerin yapıldığı bilinmekle birlikte Hıristiyan alametlerinin ifadelendirildiği süslü mermerden yapılmış iki çeşme Efes harabelerinde bulunmuştur. Bunların dışında Side ve Afyonkarahisar kalesinin içinde de çeşme örneklerine rastlanmıştır (Eyice, 1993, TDK İnternet Sözlük ‘Çeşme’ taraması, <https://sozluk.gov.tr/>, Erişim: 04.03.2023, TRT, 1986. Çeşmeler 1. Bölüm: 00:05:49:00 – 00:06:36:15).



Şekil 2. Bir Nymphaeum örneği

Kaynak: TRT, 1986. Çeşmeler 1. Bölüm: 00:06:31:02.

Çeşmeler Anadolu medeniyetinin coğrafi zenginliğinin de bir göstergesi sayılmakla birlikte toplumsal yaşamda çok önemli bir merkezîyetçiliğin de ortak noktaları olarak belirgin bir simgeleme sahip yapılardır. Bu yapılar özellikle birlik duygusundan hareketle İslam'ın temel dogmalarının da başlangıcını oluşturan da bir nitelik ve niceliğe sahip olmasının yanında bir medeniyet ve mimari simgeler arasında da gösterilebilir.

İslam'da ve Anadolu'da Çeşme (Selçuklu ve Osmanlı Dönemi)

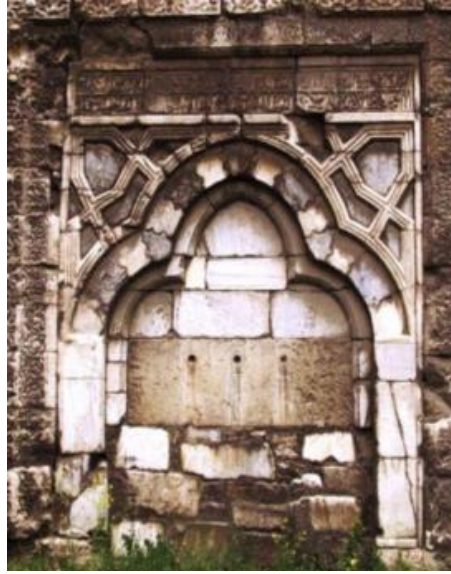
Yaşamın özünde bir merkezîyette doğrudan temellendirilen bir yapıtaşını olan su, etken bir metodoloji içinde tüm canlıların kullanmak zorunda olduğu bir değere sahip olmasının yanında onu yücelten bir mimari üslupla varlığı daha da anlamlandırılan bir betimlemeye de çeşmelerle sahip olmuştur. Bu kapsamda köylerden kentlere kadar hemen hemen tüm mekanlarda temel bir yaşam aidiyetinde betimleyici olan su, çeşme ile bütünleşik bir hal alarak gündelik yaşamın kültür ve medeniyeti ile birlikte ayrılmaz bir parçası olmuştur.

İslamiyet'te suyun öneminden dolayı insanlara su ulaştırmanın hayır işlerinden sevabı çok olan bir inanç olarak değerlendirilmiştir. Maddi durumu iyi olan kimseler toplumun su ihtiyacı için çeşitli su kaynakları yaptırmışlardır. Bu sebeple çeşme Türk topluluklarında önemli hayır vesilelerinden birisini oluşturmaktadır (Eyice, 1993). "Hayrat olarak Türklerin yaptırdıkları çeşmeler şehir, kasaba ve yerleşme yerlerinde olduğu gibi ana yolların kenarlarında, açıklık ve kırık yerlerde de inşa edilmiştir. Yerleşim yerleri arasında bulunan çeşmeler 'menzil çeşmeleri' olarak adlandırılır...Açık arazideki çeşmelere ise 'çoban çeşmeleri' adı verilir" (Eyice, 1993).

Çeşmeler bir bölgenin mimari düzlemde değerlendirildiğinde belirli bir yaşam alanının bir parçası olarak düşünülmüş olup bu yaşam alanında suyun belirleyiciliği üzerinden bir

imgede topografik ve çoklu donatısal bir noktada ortak bir kullanım olarak varlık göstermektedir. Aynı zamanda toplumsal olarak da sosyal yaşamın bir parçası olan bu noktalar özellikle toplumun birlikte yaşama kültürünü de bizlere gösteren bir aidiyete sahip simgesel yapılardır.

Anadolu'nun fethinden sonra Selçukluların iskân faaliyetlerine başlamasıyla birlikte yıkık ve kullanılamaz durumda olan çeşmeler, havuz, kuyu ve bunlara su veren kanal ve kemerler Selçuklular tarafından onarılarak tekrar halkın kullanımına sokulmuş, bunlara yeni yapıların da eklenmesiyle mimari tipoloji genişlemeye başlamıştır. Selçuklu dönemindeki çeşmeler genellikle cami ve bunlara ek olarak medrese ve han gibi geleneksel mimari yapıların ana yola dönük cephe veya iç avlularına yakın eyvan adı verilen mekanların iç kısımlarına inşa edilmiştir. Bu çeşmelerden günümüze kadar kalabilmiş olanlardan bazıları Tokat'ın Pazar ilçesinde 1239 yılında yapılmış olan Hatun hanında bulunan çeşme ve 1271 yılında Sivas Gök Medrese Çeşmesi bu çeşmelerden bazılarıdır (Önge, 1997, 11) (Şekil 3).



Şekil 3. Sivas Gök Medrese Çeşmesi, 1271.

Kaynak: <https://anadolutarih.com/sivas-gok-medrese-sahip-ata-medresesi/> 04.03.2023.

Osmanlı döneminde ise 15. yy. çeşme mimarisi açısından başlangıç olarak kabul edilebilir ve fetihten sonra halihazırda kullanılan yapılar yerine yeni su yapıları inşa edilmiştir. Bu yapılar içlerinde su haznesi de olan duvar çeşmeleri şeklindedir (Denktaş ve Doğan'dan akt. Küçük, 2020, 11). Ayrıca Fatih Sultan Mehmet döneminde de su bakanlığı kurulmuş ve su tesislerinin imarı yoluna gidilmiştir (Çetintaş vd. akt. Küçük, 2020, 11). Osmanlı Çeşmelerinde;

Boyutlar birebir ölçeğinde malzeme ise genellikle taş ve mermerdir. Bu nedenle çeşme Osmanlı şehirlerinde batıdaki anıtsal görünüşünün aksine mütevazı ve kullanım özellikleriyle insana hizmet eden bir kişilik kazanmıştır. Batı şehirlerinde dev boyutlarda ve

daha çok şehrin süsü olan fiskiyeli, heykelli çeşmeler Osmanlı şehirlerinde mekânı tanımlayan mütevazı yapılardır... 18. Yüzyıla doğru süsleme eğiliminin ağırlık kazanmasıyla giderek daha gösterişli bir görünüme kavuşan çeşme kenarları dantel ya da püskül gibi işlenen mermer kemerleriyle hareketli bir görünüm kazanmış... kabartma motifler eklenmeye başlamıştır... 19. yy. başlarındaysa neo-klasik ya da ampir sanat akımından etkilenen mimar ve taş ustaları bu üslubun temel öğeleri olan sütünce ve sütun başlıklarıyla süslemişler yaptıkları çeşmeleri. Maçka'daki Bezm-i Alem (Şekil 4) Valide Sultan Yedikule'deki Fevziye Küçük Efendi, Eyüp'teki Pertevniyal Kadın Efendi Çeşmeleri bu etkilenmenin tipik örneklerindedir. 19. yy. sonlarına doğru çeşme giderek daha renkli bir kişiliğe bürünür. Türk neo-klasizmi de denilebilecek bu dönemde çeşme yapımında kullanılan malzeme de çeşitlenmeye gidilmiş, mermerle birlikte renkli taşlarda kullanılmış, kitabeler ise altın varakla süslenmiştir. (TRT, 1986. Çeşmeler 1. Bölüm: 00:11:01:06 – 00:11:33:23, TRT, 1986. Çeşmeler 2. Bölüm: 00:02:16:12 – 00:02:31:04, 00:02:36:16 – 00:02:38:00, 00:03:49:05 – 00:04:51:03).



Şekil 4. Maçka Bezm-i Alem Çeşmesi, 1839.

Kaynak: <https://www.devletialiyeyi.com/Zaman-Tuneli/bezmialeml-valide-sultan-cesmesi,04.03.2023>.

Çeşmeleri oluşturan bölümler genellikle ortak bazı yapısal biçimlere sahiptir. Bir çeşme ilk olarak üzerinde yer alan muslukların oluşturduğu süslemelerin çeşitli motif ve estetik açıdan güzel görünen ifadesel betimlemelerle bezeli ve kemerli oyuntulardan oluşan ve bir niş içerisinde yer alan Musluk -Ayna Taşı adı verilen bir bölüm, çeşmeyi yaptıran kişinin adı, suyun cinsi, yapılış tarihi, şiirsel dua tamlamalarından oluşan ve kompoze edilerek hazırlanmış bir kitabe, suyun depo edildiği bir hazne ve musluktan akan suların bir noktada toplanıp aktığı çukur kısma ise tekne - kurna adı verilir (Özel, 2009, 28 – 29) (Şekil 5).

Suyun şehirdeki yolculuğunun son durağı insana ulaştığı en son durak çeşmelerdir. Çeşme, suyu seven Osmanlı insanının elinde zaman içinde değişik biçim ve üsluplara kavuşmuş, giderek onun günlük hayatının vazgeçilmez bir parçası haline gelmiştir. Osmanlı insanı onu sokağı, mahallesi ya da meydanının en belirgin yerinde konuk etmiş, bulunduğu

mahallenin bir sakini gibi günlük hayat içinde hareketli bir mekân olarak yüzyılımızın başına kadar varlığını sürdürmüştür. İlk dönemlerde Osmanlı mimar ve taş ustaları ona hayat verirken klasik bir üslup içinde ana malzeme olarak genelde taşı kullanmışlar. Cephesinde mermerden yapılmış ayna taşı, kemeri ve kitabesinin dışında başka bir süsleyici unsur ilave etmeyi düşünmemişlerdir (TRT, 1986. Çeşmeler 2. Bölüm: 00:01:17:21 – 00:02:16:18).



Şekil 5. Bir çeşmeye ait bölümler.

Kaynak: TRT, 1986. Çeşmeler 1. Bölüm: 00:15:56:03.

Çeşmeler üzerinde çeşitli düzlemde bitki motiflerinden ay yıldız gibi motiflere kadar çok sayıda taş işçiliğini görebilmenin yanında yüksek bir medeniyetin ortak simgeleri şeklinde bir estetik haz etrafında şekil alan bir yapısallığa sahiptir. Bu yapısallık aynı zamanda yapıların bulunduğu bölgenin rekreatif olarak da güzelleşmesinde en büyük etkenlerin başında da gelen doğrudan bağlama da sahip geniş bir paradigmayı da bünyesinde barındırmaktadır.

Osmanlı döneminde en boy ve derinlik şeklinde doğrudan boyutlu bir heykel mantığında çalışma yapılmadığı için özellikle alçak kabartmalı mimari anlamda taş işçiliği gelişmiş ve bu kapsamda bitki motifleri ve Osmanlı dönemine ait bezemelerin kullanıldığı çeşitli süslemeli yapılar öne çıkmıştır (Berk, 2017). Osmanlı döneminde figürlü plastik unsurlarla ilgili tasvir yasağı nedeniyle özellikle bitkisel bezeme ve bunlara bağlı gelişen kompozisyonlar dikkat çekmektedir. Osmanlı mimarisinde tezyini yani süslemecilikle ilgili olan konuların çoğunda tabiat kavramı öncül teşkil etmekte bitkisel motifler ön plana çıkmaktadır (Demiriz'den akt. Çiçek, 2021, 897).

Çeşmelerin yapımındaki değer setleri özellikle çeşmeye ait parçaların birleşiminde çok farklı sanat ve zanaat örneklerinin bir arada harmanlandığı bir bütünlük oluşturmaktadır. Çeşmeler bu bağlamda estetik zarafetin ve inceliğin temel yapı taşlarından birisini oluştururken mekânın aurasını olumsal anlamda güzelleştiren ve yaşanabilir kılan da bir bütünselliğe sahiptir.

Genellikle mermerden yapılan ayna taşı çeşmenin diğer bölümlerine oranla biraz daha süslüdür... Kitabeler ince bir matematik uygulamasıyla ebced denilen harflerle rakamlar arasında ustaca bir uyum ve bağlantı kurularak tarihe düşülen dizelerden oluşmuşlardır...



Genellikle dönemin şairlerince kaleme alınır hattatlarca taşa kazınırdı. Az, öz ama derin anlamlar yüklü bu satırlarla çeşmeyi yaptıran kişi yani Bani'sinin (kurucusu) kimliği ve çeşmenin yapım yılı belirtildikten başka bu bir avuç yere başka mesajlarda sıkıştırılırdı. (TRT, 1986. Çeşmeler 1. Bölüm: 00:13:27:10 – 00:13:34:12, 00:15:07:15 - 00:15:20:00, 00:15:25:02 – 00:15:50:00).

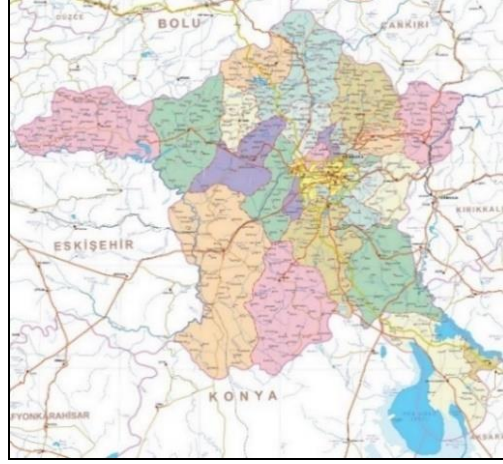
Çalışmamızda Ankara'daki bazı çeşmeler ve bu çeşmelerin bulunduğu bölgelere ait envanterler üzerinde durulmuştur. Bu kapsamda Ankara çeşmeleri özelinde bir saha araştırması yapılmış ve özellikle Ankara'nın çok eski yerleşim bölgelerinden olan Altındağ ilçesindeki bazı çeşmeler incelenmiş ve bu çeşmeler ile ilgili bilgiler ışığında çeşmelerin medeniyet ve kültür simgelerimizdeki yeri ve önemine binaen çalışmalar yapılmıştır. Saha çalışmalarından önce Ankara ile ilgili kısa bir bilgilendirme yapmak yerinde olacaktır.

Ankara Kenti

Adının kaynağı ve şehrin kim tarafından ne zaman kurulduğu kesin olarak bilinmeyen Ankara'nın insanoğlunun yerleşik düzene geçişiyle birlikte kurulduğu bildirilmektedir. Ankara adının kaynağını antik yazar Stephanos Byzantinos'dan öğrenmekteyiz ve yazara göre Galatlar tarafından kurulmuş ve ilk adının Yunanca/Grekçede çapa anlamına gelen Grekçe Ankypa, Latince Ancyra olduğu bilinmektedir. Pek çok bulguya göre Ankara'da Hititler, Frigler, Lidyalılar ve Galatlar'ın yaşadığı ve Hititler tarafından yerleşik bir düzene geçtikleri eski kazılarda ortaya çıkan bulgulardan dolayı düşünülmektedir. Hititler'den sonra Friglerin hakimiyetine geçen kentin eski kaynaklara göre kurucusunun Frig kralı Midas olduğu ve Friglerin özellikle Ankara Ulus'ta yapılan kazılarda bölgede Friglerin iskân ettikleri kesinlik arz etmektedir. Frigler'den sonra Lidyalıların kontrolüne geçen kent, 334 – 1073 yılları arasında Bizanslıların kontrolüne geçmiş ve Hıristiyanlığın önemli merkezlerinden birisi olmuştur. Türklerin 1071 Malazgirt savaşı ile birlikte Anadolu'ya ayak basmalarından sonra şehir Selçuklular tarafından fethedilmiş ve Türklerin kontrolüne geçmiştir. Alaattin Keykubat zamanında en parlak dönemini yaşayan Ankara sırasıyla İlhanlılar ve Eratna Devleti'nin kontrolünde de kalmış, kısa bir süre ise Ahiler tarafından yönetilmiştir. Yörede Osmanlı sancaklarının dalgalanması 1354 yılında Orhan Gazi'nin oğlu Süleyman Paşa tarafından sağlanmıştır. Kanuni Sultan Süleyman döneminde ise kent Anadolu'nun önemli eyaletlerinden birisi; 13 Ekim 1923 tarihinde ise Türkiye Cumhuriyeti'nin başkenti olmuştur (<https://l24.im/gfM5Jz>, <https://l24.im/SxPMb>, <https://l24.im/ykcl>, Erişim: 15.03.2023).

Ankara sahip olduğu merkezi konumundan ötürü doğu ile batının, kuzey ile güneyin tam orta noktasında olması sebebiyle adeta bir kavşak noktası durumunda bulunmaktadır. Bu sebeple de bölge çok sayıda medeniyete ev sahipliği yapmasının yanı sıra çeşitli medeniyetlere ait simgelerin olduğu melez bir inşa süreci içinde de bulunmuş ve adeta uygarlıkların sahne

aldığı bir açık hava müzesini andıran pek çok tarihi mekâna da ev sahipliği yapmıştır. Bölge genellikle topografik açıdan düz bir zeminde olması sebebiyle de ulaşım imkanlarının kolaylığı bu bölgede mimari faaliyetlerin de gelişmesine vesile olmuş ve karasal iklimin ağır bastığı bir yapısallığı da zorunlu kılmıştır. (Şekil 6).



Şekil 6. Ankara.

Kaynak: <https://www.harita.gov.tr/urun/ankara-mulk-idare-il-haritasi/459>, 15.03.2023.

Ankara, geçmişten günümüze gelen uzun soluklu tarihi içerisinde kuruluşundan itibaren farklı kültür ve medeniyet simgelerini içerisinde barındıran da bir kent olması sebebiyle çok farklı değerlere de sahip bir kenttir. Bu sebeple Ankara, epistemolojik ve etimolojik olarak başat kültür imajları şeklinde kodlamalara da sahip olmasının yanı sıra aynı zamanda özellikle kentsel imajların belli imgelerine ait betimlemelere de sahiptir.

Ankara Çeşmeleri

Ankara çeşmeleri için yapılan saha araştırmalarına başlarken bu konuda dikkat edilen hususlardan birisi de tarihi çeşmelerin özellikle Ankara'nın en eski yerleşim bölgelerinden birisi olan Altındağ ilçesi ve civarlarında toplandığı sonucuna varılmış olmasıdır. Altındağ bölgesi, içerisinde barındırdığı tarihi mekanları içine alan bir zenginlikte olması sebebiyle bu alanlarda çok sayıda tarihi bina, meydan, çarşı, cami, şadırvan, çeşme ve han, hamam gibi yapısal unsurların yer aldığı zenginlikte çeşitli donatılara sahip bir yerleşim bölgesidir. (Şekil 7)



Şekil 7. Altındağ bölgesinde incelenen çeşmelerin en yoğun olduğu alanlar

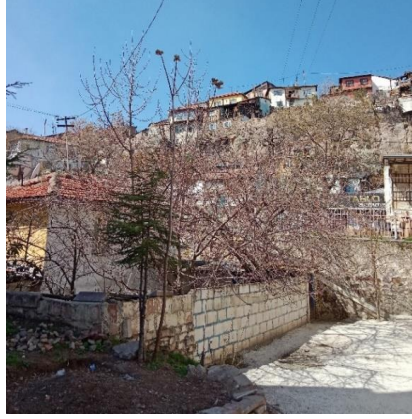
Kaynak: <https://l24.im/TEzZtf>, 12.03.2023.

Çeşmelerde bu bağlamda düşünüldüğünde özellikle Altındağ ilçesinin muhtelif bölgelerinde bazıları günümüze kadar gelebilmiş, bazıları ise tamamen yok olmuş, yeri değişmiş ya da çeşmenin bulunduğu yer kentsel dönüşüm sebebiyle başka bir yere taşınmıştır. Özellikle bölgenin geçmişten gelen tarihsel bağlarında Ankara'nın pek çok medeniyet ve kültür öğelerinin toplandığı bir yer olması bakımından Hamaönü ve Hacıbayram bölgesinde yapımı tamamlanan ve devam eden restorasyonlar bölgenin maneviyatını ve tarihsel gücünü yeniden gün yüzüne çıkarmaya başlamıştır. Bu bağlamda Tacettin Çeşmesi ve özellikle Öksüzler Çeşmesi'nin olduğu bölgelerdeki pek çok donatı yeniden restore edilmiş, Ulucanlar Çeşmesinde de restorasyon çalışmalarına başlanmıştır. Çeşmelerin incelendiği diğer yerlerden olan ve özellikle ve Ankara Kalesi'nin kuzey yamacına bakan bölge ile Bent Deresi bölgelerinde de kentsel dönüşüm ve restorasyon çalışmaları başlamış, kalenin güney tarafında bulunan Altıaylık Çeşmesi, Gecik Kadın Çeşmesi ve doğu tarafındaki Şükriye Camisi Çeşmelerinin bulunduğu bölgelerde halihazırda gecekondulaşmanın yüksek olduğu bölgeler olup bu bölgelerde de kentsel dönüşüm ve restorasyona yönelik çalışmaların başlayacağı öngörülmektedir (Şekil 8 - 9).



Şekil 8. Şükriye Camisinin civarında bulunan yapılar.

Kaynak: Fırat Çağrı Kırmızıgül arşivi.



Şekil 9. Şükriye Camii giriş kısmı.

Kaynak: Fırat Çağrı Kırmızıgül arşivi.

Yapılan saha araştırmalarında incelenen çeşmeler Altındağ ilçesinde yer alan Tacettin Sultan Çeşmesi, Hamidiye Çeşmesi, Öksüzler Çeşmesi, Altıaylık Çeşmesi, Kağnıcıoğlu Çeşmesi, Karacabey Çeşmesi, Gecik Kadın Çeşmesi, Hapishane Çeşmesi ve son olarak Şükriye Cami Çeşmesi olup bu çeşmelere ait envanterler ortaya çıkarılmış ve incelenmiştir.

a) Tacettin Sultan Camii Çeşmesi (Fatıma Şerife Hanım Çeşmesi)

Tacettin Sultan Camii Çeşmesi Ankara'nın Altındağ İlçesi'nde bulunan ve günümüzde pek çok yeri yeniden restore edilmiş olan Hamamönü bölgesi ile Hacettepe Üniversitesi Sıhhiye Kampusu Dış Hekimliği Fakültesinin hemen yan tarafında yer alan Tacettin Camii'nin yanı başında bulunmaktadır. Caminin çevresinde çeşme dışında çok sayıda tarihsel envanter ve dokumana ulaşılabilmemesinin yanında aynı zamanda çeşitli Osmanlı mezar taşları da bulunmakta olup ayrıca Mehmet Akif Ersoy'un İstiklal Marşını yazdığı evinde bulunduğu yer olarak bilinmektedir. Bölge Hamamönü mevkiinde bulunması sebebiyle çok sayıda yerli ve yabancı turisti alana çekmesinin yanında Ankara'nın inanç merkezleri bağlamında en zengin yerleşim yerlerinden Altındağ bölgesinin de merkezi konumunda bulunmaktadır (Şekil 10).



Şekil 10. Tacettin Camii avlusunun yan tarafında bulunan mezar taşları.

Kaynak: Fırat Çağrı Kırmızıgül arşivi.

Tacettin Çeşmesi andezit taştan yapılmış olup üzerinde pirinç bir musluk bulunmakta, oluklu ve ayrıca tavan bölümü ise dışarı süslemeli bir üslupta yapılmıştır. Ayrıca önünde oyma şeklinde bir kurnası bulunan çeşmenin üzerinde yer alan *kitabesinde* “Attarzade Ali Efendi'nin eşi Fatma Şerife Hanım tarafından Hicri 1315, Miladi, 1897 yılında yaptırıldığı belirtilmektedir” (İşçen ve Şehr – i Kadim'den akt. İşçen, 2019, 39, Şehr-i Kadim, 2016, 302) (Şekil 11, 12, 13).



Şekil 11. Tacettin Sultan Camii girişinde bulunan Tacettin Çeşmesi, 1897.

Kaynak: Fırat Çağrı Kırmızıgül arşivi.

Şekil 12, 13. Tacettin Çeşmesi Kitabesi ve Yalak bölümü

Kaynak: Fırat Çağrı Kırmızıgül arşivi.

b) Hamidiye Çeşmesi (Mecidiye Çeşmesi)

Günümüzde Ankara Sosyal Bilimler Üniversitesi içerisindeki Armutlu Caddesi üzerinde bulunan çeşmenin kitabesi bulunmamakta olup iki sütun ortasında çeşitli bitkisel motiflere sahip olması ve alınlık bölgesinde bulunan ay yıldızlı bölümü ile büyük bir çeşmedir. Çeşme'nin taşıyıcı sistemi yığma taş şeklinde olup bir binanın yan duvarına yaslanmıştır. II. Abdülhamit döneminde yapıldığı ve sonradan buraya getirildiği anlaşılmış olan çeşmenin yapım tarihi 19. YY olarak tescillendirilmiş, geç Osmanlı mimari üslubu ile yapılmış olan çeşme şu anda kullanılmamaktadır (<http://www.envanter.gov.tr/anit/index/detay/37153>, Erişim:17.03.2023, İşçen, 2019, 45, Şehr-i Kadim Ankara, 2016, 424) (Şekil 14, 15, 16).

Hamidiye Çeşmesi yapısal olarak bakıldığında incelediğimiz çeşmeler içerisinde rölyef tarzı işlemlere fazlaca sahip olması bakımından diğer çeşmelerden ayırt edilen de bir biçeme sahiptir. Bu çeşme, boyutlu bir betimleme ile yapılmış olmasının yanında heykelsi özellikler gösteren bir üsluba da sahiptir. Bitkisel plastik unsurlardan Osmanlı döneminde yapılabilecek tarzda simgesel şekillere sahip olan bu çeşmenin duvar tipi bir yapısallığa sahip olmasının yanında özellikle çeşme üzerinde yer alan motifler sadece ayna taşı bölümünde olmayıp çeşmenin alın sütun, başlık ve diğer bölgelerinde de fazlaca bulunduğu sonucuna varmamızı sağlamıştır.



Şekil 14. Hamidiye Çeşmesi, 19.yy.

Kaynak: Fırat Çağrı Kırmızıgül arşivi.

Şekil 15, 16. Hamidiye Çeşmesi (Detay)

Kaynak: Fırat Çağrı Kırmızıgül arşivi.

c) Öksüzler Çeşmesi

Ankara'nın Altındağ ilçesi Hacettepe Mahallesi Cingöz Sokak ile Öksüzler Sokağının birleştiği noktada bulunan çeşme Ankara taşından yapılmış ve fazla derinlikte olmayan bir sivrilikte kemerle biçimlendirilmiştir. Çeşmenin sivri olan kemer kısmının alt bölümünde bir kitabe ve hemen onun altında bir adet daire ve her iki yanında kanadı andıran da birer motif ve motifin çerçevesi olduğu bir de şekil mevcuttur. Aynı zamanda çeşmenin sol tarafında bir kitabesi daha bulunan yapının arka kısmında da bir su deposu bulunmaktadır (Şehr-i Kadim Ankara, 2016, 419 - 421, İşçen, 2019, 65) (Şekil 17). Çeşme üzerinde yer alan kitabede "Sene 1199,

Barek'allah Misl-i havzı kevser-i Haydar bu, Nuş idenler dedi Hakka cennetin enharı bu, Sakiya mai-tahur-u bezl edib kıldın ata, Şah- ı hurrem olmak için Şah Hüseyin Kerbela, Doldur iç, mai zülali refi der ikrar bu” Soldaki mermer namazgâh kitabede ise *“Bunu bir secdegah ettim ilahi sen kabul eyle, sana el bağlasın dursun gelen giden bu mihraba”* şeklinde bir yazı da mevcuttur. Bu kitabe daha sonradan buraya konulmuştur. İlk kitabeğe göre 1199/1784 yılında yapılan çeşme hamamönünde yapılan çalışmalarla birlikte restore edilmiştir (Şehr-i Kadim Ankara, 2016, 419-421). Bu çeşmede yer alan motifsel bazdaki bölüm Hamidiye çeşmesindeki motife göre çok daha alçak bir kabartma tekniğiyle yapılmış ve bazı Osmanlı mezar taşlarında da gördüğümüz Penç¹ adı verilen şekillerle de benzerlik gösteren bir yapısallığa sahip olmasının yanında çeşmenin yalak kısmının çevresinde de çeşmeye ait donatılarla bağlantılı unsurlarda ayrıca bulunmaktadır (Şekil 17, 18, 19).



Şekil 17. Öksüzler Çeşmesi, 18. yy.

Kaynak: Fırat Çağrı Kırmızıgül arşivi.

Şekil 18, 19. Öksüzler Çeşmesi kitabeler ve motif bölümleri

Kaynak: Fırat Çağrı Kırmızıgül arşivi.

¹Penç: Tezhip sanatında çoklu yapraklı motiflere verilen ve kuşbakışı görüntünün üslupsal bir tezahürü olan ad. <https://cinisatis.com/penc-deseni-motifi-nedir/>, Erişim: 07.04.2023

d) Altıaylık Çeşmesi

Altındağ İlçesi'nde Ulucanlar caddesinin üst tarafındaki Akdağ - Kale Sokak köşesinde bulunan Altıaylık Çeşmesi Mehmet Şevket Efendi, Altıayaklık, Altıoyuk çeşmesi gibi farklı adlarla da bilinmektedir. Depolu bir yapıda olan çeşmede kesme ve moloz taşlar kullanılmış, ayrıca çeşmenin üst kısmında üçgen bir alınlık ve kitabesi bulunmaktadır. Kitabenin 1907 yılında Altı Ayakzade Mehmet Şevki Efendi tarafından yaptırıldığı yazmaktadır. Çeşmenin alınlık bölgesinde ise detaylı bir şekilde bitkisel bir motif bölüm bulunmaktadır (İşçen, 2019, 56, Şehr-i Kadim Ankara, 2016, 422) (Şekil 20, 21). Çeşmenin aynataşında bulunan bitkisel motif halihazırdaki Ankara çeşmeleri içinde günümüze kadar bozulmadan kalabilmiş ve çok az hasar görmüş nadir betimlemelerden birisidir. Bu motifler özellikle iki düzlem şeklinde ortadan bölünmüş ve birbirinin farklı yönlerine doğru bakan bir döngüsel - geometrik üslupta yapılmıştır. Yine bu bitkisel motif Hamidiye ve Gecik Kadın çeşmesindeki yükselti gibi bir rölyef tarzı kabartma üslubu ile yapıldıkları yıllar göz önüne alındığında benzer özellikler göstermektedir (Şekil 22).



Şekil 20. Altıaylık Çeşmesi, 1907.

Kaynak: Fırat Çağrı Kırmızıgül arşivi.



Şekil 21. Altıaylık Çeşmesi Kitabesi.

Kaynak: Fırat Çağrı Kırmızıgül arşivi.



Şekil 22. Atlaylık çeşmesinin ayna taşı bölümünde bulunan bitki motifi

Kaynak: Fırat Çağrı Kırmızıgül arşivi.

e) Diğer Çeşmeler

Ankara’da bulunan ve incelenen diğer çeşmelere baktığımızda Altındağ ilçesi sınırları içerisinde bulunan Gecik Kadın Çeşmesi, Hapishane Çeşmesi, Kağnıcıoğlu Çeşmesi, Karacabey Çeşmesi, ile Şükriye Camisi Çeşmesi de incelenen diğer çeşmeler arasındadır. Bu çeşmelerden Hapishane Çeşmesi etrafındaki yapılardan daha bağımsız bir alanda iken diğer çeşmelerden Kağnıcıoğlu Çeşmesi, Gecik Kadın Çeşmesi, Karacabey çeşmesi, Şükriye Camii Çeşmesinin bulunduğu mekanlardaki aynı adla bulunan Kağnıcıoğlu, Gecik Kadın, Karacabey ve Şükriye Camilerinin hemen yan taraflarında veya çok yakın alanlarında iskân edilmişlerdir. Bu iskân betimlemeleri bir bakıma kamusal bir tipolojik kesit içerisinde varlık gösteren Çeşmelerin ortak yaşam alanlarının bir parçası olarak temellendirilmiştir. “Kamusal alanlar, ... Bireylerin özel alanlarının dışında toplu olarak bilgi, iletişim, sosyal etkinliklerde bulunabildikleri paylaşım çevreleridir” (Çevik vd, 2021, 681).

İncelenen çeşmelerden Gecik Kadın Çeşmesi Ulucanlar Caddesi üzerinde bulunan Gecik Kadın Camii’nin hemen ön kısmında yer almakta olup geç Osmanlı mimari üslubu şeklinde yapılmıştır. Hicri 1309, miladi 1891 yılında inşa edilmiş olan çeşme kesme taştan yapılmıştır. Çeşmenin üst alanında üçgen bir alınlık bulunmakta ve üzerinde bir de kitabe bulunmaktadır. Çeşmede iki adet sütun taşıyıcı olmaksızın durmakla birlikte bu iki sütun bitkisel motiflerle süslenmiştir. Yine bu iki sütunun ortasında yer alan bölümdeki iki adet taş parça üzerinde de bitkisel motifler görülmektedir (<http://www.envanter.gov.tr/anit/index/detay/37113>, Erişim: 17.03.2013, İşçen, 2019, 40-41) (Şekil 23, 24, 25, 26).



Şekil 23. Gecik Kadın Çeşmesi, M. 1891.

Kaynak: Fırat Çağrı Kırmızıgül arşivi.



Şekil 24, 25, 26. Gecik Kadın çeşmesine ait kitabe, sütun başlığı ve bitki motifleri.

Kaynak: Fırat Çağrı Kırmızıgül arşivi.

Altındağ ilçesi Ulucanlar Caddesi üzerinde bulunan çeşmelerden birisi olan Hapishane çeşmesi de Hicri 1303, miladi 1885 yılında yapılmış olup günümüzde Ulucanlar cezaevinin ön kısmında bulunmaktadır. Çeşme geç dönem Osmanlı üslubunda yapılmış; yığma taş, düz taş ve taşıyıcı unsurlarla desteklenmiş, ön yüzünde blok taşlar, arka yüzünde ise moloz taşla örgülü bir şekilde durmaktadır. Çeşmenin ön yüzü iki bölme şeklinde bir biçime sahiptir. Çeşme Ankara andezit taşından yapılmıştır. Çeşmenin kitabesinde “Paşa Ağazade Hacı İbrahim Efendi’nin biraderi Merhum Mustafa Efendi namına inşa edilmiş çeşmedir. Sene 1303” şeklinde bir yazı yazmaktadır. (<http://www.envanter.gov.tr/anit/index/detay/37315>, Erişim: 23.03.2023, İşçen, 2019, 34 - 36). (Şekil 27, 28, 29, 30).



Şekil 27. Hapishane Çeşmesi, M. 1885.

Kaynak: Fırat Çağrı Kırmızıgül arşivi.



Şekil 28, 29, 30. Hapishane Çeşmesine ait açılar ve çeşmenin kitabesi.

Kaynak: Fırat Çağrı Kırmızıgül arşivi.

Bu çeşme dışında Kağnıcıoğlu, Karacabey ve Şükriye Camii Çeşmeleri de incelenen diğer çeşmeler arasında olup bu çeşmelerden Kağnıcıoğlu Camii Çeşmesi'nin ayna taşı bölümünde ay yıldız bir figür kabartma motifi ile musluk girişinde detayı tam olarak belli olmayan başka bir süslemenin de bulunduğu gözlemlenmekte olup çeşmenin kitabesi yoktur (İşçen, 2019, 51) (Şekil 31, 32). İncelenen bir diğer çeşme ise Hacettepe Üniversitesi Sıhhiye Kampüsü Dış Hekimliği Fakültesinin karşısında bulunan Karacabey Çeşmesi ise 15. YY 'da yapılmış olup yığma, tuğla yığma, düz kerpiç yığma, düz tuğla yığma, düz taş yığma ve karma taşıyıcı bir sisteme sahiptir (<http://www.envanter.gov.tr/anit/index/detay/37294>, Erişim: 23.03.2023, İşçen, 2019, 52) (Şekil 33).



Şekil 31. Kağnıcıoğlu Çeşmesi.

Kaynak: Fırat Çağrı Kırmızıgül arşivi.



Şekil 32. Kağnıcıoğlu Çeşmesi Ayna taşı bölümünde bulunan ay yıldız motifi ile çeşmenin girişinde bulunan bir süsleme.

Kaynak: Fırat Çağrı Kırmızıgül arşivi.



Şekil 33. Karacabey Çeşmesi, 15. yy.

Kaynak: Fırat Çağrı Kırmızıgül arşivi.

Son olarak yine Altındağ Bölgesi Kale mevkiinde Gazeteci Kemal Aşık Caddesinin hemen yanı başında ve bu yöne doğru bakan Şükriye Cami Çeşmesi ise Şükriye Camisine birleşik bir şekilde bulunmaktadır. Çeşmenin üst bölümünde Camiye ait kapalı pencereyi bir alan mevcut olup caminin girişi üst taraftandır. Çeşmenin duvar kısmında karşılıklı birbirine bakan ay yıldız figürleri bulunmakta olup, yapımında kesme Ankara taşı kullanılmıştır. Alınlık bölümü üçgen olan çeşmenin iki yanında sütunçeye benzer kare şeklinde iki yapı bulunmaktadır. (Ankara Vakıf Eserleri, 2019, 86, İşçen, 2019, 59). Kitabesinde çeşmenin 1907 yılında Hacı Emin Ağa Kızı Pilavzade Naciye Hanım tarafından yaptırıldığı bilgisi bulunmaktadır (Konyalı'dan akt. İşçen, 2019, 59). Çeşmede iki parça taşın üzerinde iki farklı bitkisel motifler görülmekte olup lüle yerinde de güneş benzeri bir kabartma motif de ayrıca gözlemlenmektedir (İşçen, 2019, 59, Ankara Vakıf Eserleri, 2019, 86, <http://www.envanter.gov.tr/anit/index/detay/37313>, Erişim: 23.03.2023) (Şekil 34, 35).

Bu çeşmede kullanılan bitkisel motiflerde iki simetrik bitki motifinin spiral bir dönence hareketi ile başlayıp yukarı doğru filizlenmiş iki adet bitki formu şeklinde olduğu görülmektedir. Bu bitkiler ortalarından çıkan bir yatay paralellikteki bir çizgi ile birleştirilip çizginin alt kısmında yer alan ve boynuzu andıran simge ise Anadolu'da özellikle halı ve kilimlerde kullanılan simgelerle benzer özellikle gösterdiği varsayımıyla bir simgeleme sahip olabilir.² Bu motiflerin hemen altındaki taş üzerinde yer alan iki adet bitki motifi ise yukarıdakinden farklı bir biçim ve kompozisyonel bir örüntüye sahip olmakla birlikte sağ tarafta yer alan bitki motifinin yıprandığı ve net şeklinin ise soldaki ile benzer özellikler gösterdiği görülmektedir.



Şekil 34. Şükriye Camii Çeşmesi, 1907.

Kaynak: Fırat Çağrı Kırmızıgül arşivi.

² Buradaki varsayımda temellendirilen nokta özellikle Anadolu'da halı kilim ve desenlerde kullanılan bolluk refah ve bereket anlamında kullanılmakla birlikte dişil ve eril simgelerin de bu motiflerde doğrudan ya da dolaylı bir bağlantısı olduğu düşünülmektedir. <https://124.im/saOk>, Erişim: 23.03.2023.



Şekil 35. Şükriye Camisi Çeşmesi ayna taşı bölümünde bulunan bitkisel motifler.

Kaynak: Fırat Çağrı Kırmızıgül arşivi.

f) Güncel ve Disiplinlerarası Bağlamda Bireysel Söylemler

Güncel ve disiplinlerarası bağlamda bireysel söylemler başlıklı bu bölümde; geçmiş dönemlerden kalan az sayıdaki bazı tarihi Ankara çeşmeleri incelenmiş ve bunların geçmiş ile günümüz arasındaki güçlü kültür ve medeniyet altyapısı güncel ve disiplinlerarası bağlamda gelecek kuşaklara aktarılmasında günümüz sanat pratiklerinden de yararlanılarak farklı tasarım ve uygulamalarla desteklenmiştir. Bu kapsamda ağaç formlarıyla bütünleşik bir betimleme ile çeşmelere ait çeşitli görseller, motifler ve bunlara bağlı parçalar üzerinden edilgen bir değerlendirme biçimi geliştirilmiştir. Yapılan çalışmalarda ağaç simgeleri ile çeşmelerin ortak formel bir bütünsellikte değerlendirmeleri yapılmış ve ağaç kavramının simgesel bağlamda mimari bir üslupla yapılmış olan çeşmeler ile sanatsal açıdan bütünleşik bir 'değer' mekanizması olarak aktarılmaya çalışılmıştır. Uygulanan tasarımlarda ağaç simgeleri hayat ağacı kavramı ile bütünleştirilmeye çalışılmış ve köklü bir geleneğe gönderme yapılmıştır.

Hayat ağacı topografik bir betimsellikte düşünürsek dünyanın oluşumundan bugüne varlığı bir şekilde olumlanan yeraltından merkeze oradan da göğün yedi kat üstüne kadar engin ve geniş bir sonsuzluk ifadesi olan kutsal bir varlığı simgeler. Simgeler burada doğrudan ya da dolaylı bir anlama sahip olarak çeşitli inanışları da simgeleyebilir. Aynı zamanda Hayat ağacı evrensel bağlamda hiçbir ırk ve din ayrımı gözetmeksizin her medeniyette belli bir öneme sahip olup insanları birleştiren ortak bir aidiyet gücüne sahip bir oluşum olarak sonsuz bir gençlik, yaşam ve ölümsüzlük kaynağıdır (Işık, 2019, 547).

Türk kültüründe ise ağaç salt duyusal olarak algılanan bir bitki biçimi şeklinde değerlendirilmemekte olup kökleri yerin altından gökyüzüne uzanan ve üç alemde bütünsel bir varlık alanı bulan bir yapısallığa sahiptir. Ağaç, Türk kültüründe bir bakıma doğa ötesi olaylarda da sıkça rastlanılan manevi bir form olarak da simgelenmektedir. Bu durum Türklerin

İslamiyet'i kabul etmesiyle de devam ederek bu fizikötesi durum devam etmiştir. Ağaç mevsimsel bağlamda sürekli döngüsel bir yaşam formu içinde değişim ve dönüşüme giren ifade biçimine sahip olmasının yanında büyüsel, sezgisel ve mitsel olguları da içerebilir (Şahin, Toprak, 2016, 1310 – 1313).

Yapılan çalışmalarda kullanılan ifadelendirme biçimi günümüz disiplinlerarası sanat uygulamaları ile değerlendirilerek bu bağlamda halihazırda var olan eserlerin topografik ve kentsel donatı açısından geçmişten günümüze kalan medeniyet simgeleri olarak güncel dijital temelli çıktılarla desteklenerek üretilmiştir. Çalışmalar özellikle 20. Yüzyılın ikinci yarısından sonra oluşan post dönemdeki yeni malzeme seçkileri ile değerlendirilmiştir. Üretilen projeler kapsamında ayrıca çeşitli renk simgeleri de kullanılmış ve çeşme donatısına ait temel bileşenler su, yaşam ve doğa üçlemi içerisinde ele alınmaya çalışılmış olup insan ve çevre ile bağlantısı araştırılmaya çalışılmıştır.

f.1 Eser adı: *Birikim*

"İyi bakılan bir çiçek bahçesinin ortasındaki dar yol bizi Karacabey Camiinin önüne götürür. Alışmadığımız mimari bir tip bütün tecessüs (merak) hislerimizi kamçılar" (Konyalı, 1943, 5)

Yukarıda detaylı bilgisi verilen ve 15. YY'da yapıldığı bilgisi verilen Karacabey Camii ve çeşmesi Karacabey Camii'nin bulunduğu bölgede İbrahim Hakkı Konyalı'nın söyleminde belirttiği şekilde incelediğimiz diğer çeşmelerden farklı bir üslup ve oranda yapılmıştır. (Şekil 36) "*Birikim*" adlı çalışmada çeşme ile ilgili bilgilerden hareketle çeşme ve ağaç arasında bir bağ kurulmuştur. Bu çalışmada geçmişin zenginliği ağaç formu simgesiyle "*yer ile gök arasında ilişkiyi sağlayan kutsal bir varlıktır*" (Işık, 2019, 547) cümlesindekine benzer bir şekilde geçmiş ile gelecek arasında kökten gelen bir gücün de ifadesini oluştururken aynı zamanda medeniyetin kuşaktan kuşağa aktarılan bir kültür formu olduğunun ifadesi olarak tasarlanmış bir çalışmadır. Çalışmada yer alan mavi tonlar ise ağaçlar ve camilerin göğe yükselen yapılarındaki gibi sonsuzluğa doğru açılan bir pencere görevi de gördüğünü ve çeşmenin su ile olan bağından dolayı bir hayat pınarı olarak belirtilen salt parametreyi de simgeleyen bir renk olan mavilikler çalışmanın bütünü oluşturmaktadır (Şekil 37).



Şekil 36. Karacabey Camii, 15.yy.

Kaynak: Fırat Çağrı Kırmızıgül arşivi.



Şekil 37. Fırat Çağrı Kırmızıgül. Birikim, Dijital Tasarım, Fotoğraf, Karışık Teknik. 35x35 cm, 2023.

Kaynak: Fırat Çağrı Kırmızıgül arşivi.

f.2 Eser adı: *Bütünsel*

Şekil 38'de yar alan "*Bütünsel*" adlı çalışmada yukarıda detaylı bilgisi verilen Öksüzce Çeşmesinin bulunduğu yer olan Hamamönü bölgesinin mekânsal bazda kültürel bir bellek envanteri olarak okumasıdır. Bu kapsamda restore edilen bir yapı olan Öksüzce çeşmesi ve civarındaki yapılar geçmiş ile günümüz arasında köprü görevi gören bir aks üzerinde bulunurken aynı zamanda gelecek kuşaklar için de medeniyetimizin kültürel birikimini de betimleyen parametrik bir yapısallığa da vurgu yapmaktadır. Çalışmada kullanılan ağaç dalları geçmiş ile şimdi arasında manevi bir bağ görevi kurarken aynı zamanda mimari ile bütünsel bir kültürel kodlamaya sahip uygarlık ve medeniyet simgelemine de vurgu yapmıştır.

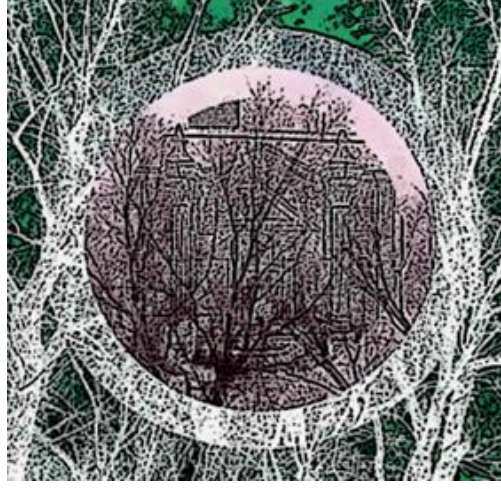


Şekil 38. Fırat Çağrı Kırmızıgül. Bütünsel, Dijital Tasarım, Fotoğraf, Karışık Teknik. 35x35 cm, 2023.

Kaynak: Fırat Çağrı Kırmızıgül arşivi.

f.3 Eser adı: İz

Şekil 39'daki "İz" adlı çalışmada meci diye çeşmesinin silüeti ağaç dalları ile bütünleştirilmiş ve bu bağlamda bir tasarım uygulanmaya çalışılmıştır. Buradaki ağaç dalları yukarıdaki çalışmalarda eş olarak kullanılan ağaç formları ile eş bir bütünlük içerisinde ortak bağlamla çeşme imajının çizgisel bir üslupta dijital olarak simgesel temel bir yaşam formu olarak canlılığını koruyan ve geçmiş ile gelecek arasında köprü vazifesi gören ağacın kök salmak fikrinden hareketle düşünülmüştür. Ayrıca görselde yer alan ağaç ile çeşme formları fotografik bir belirleme sürecinden geçiş yaparak dijital bir tasarım imgelemi içine girmiş güncel bir anlatım ile izleyiciye aktarılmaya çalışılmıştır. Burada tasarımlama süreci içinde fotoğrafta olmayan fakat üzerine daha sonradan eklenmiş katmansal formlarla renklendirme işlemlerinden sonra bağlamsal bir bütünlük oluşturulmaya çalışılmıştır. Bu durum aslında Türkdoğan'ın "Fotoğraf ve Güncel Sanat" başlıklı yazısında da belirttiği üzere (2014) Güncel sanat kavramı fotoğrafı çeşitli kavram ve bağlamlarla birleştirerek fotoğrafı salt fotoğraf olgusundan çıkararak yeni bir malzeme biçimi olarak izleyiciye aktarmaktadır (Türkdoğan, 2014, 229). Bu çalışmada simgesel olarak kullanılan metaforlar disiplinlerarası bir boyutta sorgulanarak yeni ve sayısal bir bileşene vurgu yaparak boyutsal bir araştırma imgelemine geçiş yapmış ve envanterik bir okuma yapılmaya çalışılmıştır.



Şekil 39. Fırat Çağrı Kırmızıgül. İz, Dijital Tasarım, Fotoğraf, Karışık Teknik. 35x35 cm, 2023.

Kaynak: Fırat Çağrı Kırmızıgül arşivi.

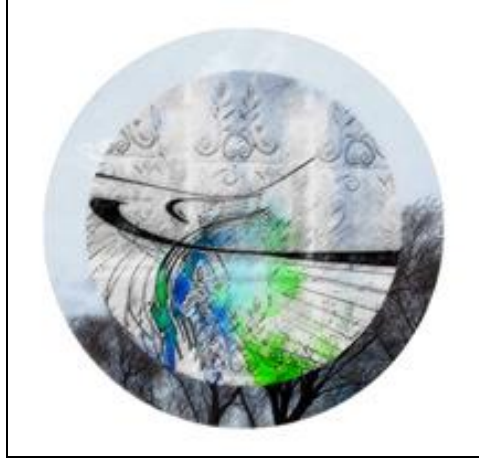
f.4 Eser Adı: *Değerler Serisi I*

Şekil 40'daki "*Değerler Serisi I*" adlı çalışmada halihazırda 20x20x15 cm ebatlarında kare bir demir plaka içine Pleksiglas malzeme üzerine Ultraviyole baskı yöntemiyle Şükriye Hatun Camii Çeşmesi üzerinde bulunan bitki motifi yerleştirilmiş ve bu bitki motifi merkeze alınarak bu motifi temel alan bir hareket biçimi geliştirilmiştir. Camiinin çevresinde bulunan yapılara da baktığımızda eski Ankara'ya ait çeşitli dokular ve envanterler görmekle birlikte tarihi doku ön planda tutulmak suretiyle metalin eskitilmiş rengi ile tarih bir tutulmak suretiyle bu kare alan içerisinde bir koruma yaratılmaya çalışılarak ağaç dallarıyla desteklenen çalışmada bu tarihi donatıların korunması gerekliliği ön planda tutulmuştur.



Şekil 40. Fırat Çağrı Kırmızıgül. Değerler Serisi I, Demir, Pleksiglas üzeri U.V Baskı, Dijital Tasarım, Karışık Teknik. 20x20x15 cm, 2023.

Kaynak: Fırat Çağrı Kırmızıgül arşivi.



Şekil 41. Fırat Çağrı Kırmızıgül. Değerler Serisi I (Detay)

Kaynak: Fırat Çağrı Kırmızıgül arşivi.

f.5 Eser adı: *Değerler Serisi II*

Şekil 42' deki "*Değerler Serisi II*" adlı çalışmada Gecik Çeşmesi ile Mecidiye Çeşmelerindeki motiflerin kullanıldığı bir tasarımlama yöntemi farklı katmanlarla birleştirilmiş ve neon malzemeye çalışmaya farklı bir boyut katılmaya çalışılmıştır. Bu kapsamda üç farklı renk simgelemi neon malzeme birleştirilerek çeşmenin doğrudan etki alanı içerisinde yer alan su formunu sembolize etmek için mavi renk kullanılmış ve yine aynı şekilde suyla birlikte çevresini her bakımdan olumsuz bir noktada topografik açıdan doğa ile uyumlu bir yapısalığa sahip çeşme formu yeşille simgeleştirilmiş, beyaz neon ise bu ikisinin birleşimini oluşturan bir düşünsellikte ifade edilmeye çalışılmıştır. Aynı zamanda bu renklerden yansıyan ışınlar çevresini de aydınlatan bir etki yaratmakta olup çeşmenin çok amaçlı bir kullanıma ışık tutan bir anlamı olduğunun göstergesi sayılmaktadır. Çalışma üzerinde yer alan bu üç farklı neon renk formları birbirleri içerisinde geçiş yaparak bağlantısal ve kopmaz bağlarla birbirlerine bağlı belleksel bir bilince de gönderme yapmaktadır. Buradaki bilinç Köktürk'ün (2014) sembolik formların doğası ile ilgili yorumundaki gibi "*sembolik formlarda nesne bilinç tarafından adeta dönüşüme uğratılmış, duyuşal şey, düşünsel şey haline getirilmiş; düşünsel şey duyuşal form halinde inşa edilmiştir*" (Köktürk, 2014, 198) cümlesiyle eş bir düzlemde yaşamsal ve fonksiyonel bir betimleme yoluna gidilmiştir.



Şekil 42. Fırat Çağrı Kırmızıgül. Değerler Serisi I, Neon, Dijital Tasarım, Fotoğraf. Karışık Teknik. 60x60 cm, 2023.

Kaynak: Fırat Çağrı Kırmızıgül arşivi.

Şekil 42'deki çalışmada ayrıca renkler mekânda yarattıkları yansıma ile bir bakıma belleğin öz çıkarımları olarak ele alınmış ve kare zeminin ortasındaki yuvarlak alan içerisindeki motifleri çevreleyerek bir örüntü meydana getirmişlerdir. Çalışmada kullanılan mavi renk yeşil ile, yeşil renk ise beyaz renkle birleşim ve dönüşüme girerek temel renk özütleri ile tarihi çeşmelerin geçmiş ile geleceği birleştiren şehir donatıları olarak günümüzde de hala varlıklarını sürdüren bir realitede değer taşıdıkları sonucuna bizleri götürmektedir. Ayrıca görselde yer alan çeşme motifleri neon malzeme ile farklı ve disiplinlerarası düzlemde bir kalıcılık ve eş simgeler ile birleştirilerek anlamlandırılmıştır (Şekil 43).



Şekil 43. Fırat Çağrı Kırmızıgül. Değerler Serisi II (Detay).

Kaynak: Fırat Çağrı Kırmızıgül arşivi.



Sonuç

Toplumsal yaşamın bir gereği olan bir arada yaşama kültürü ve bu kültüre bağlı çeşitli uygarlıklar gündelik hayatta önemli olan hayatın olağan akışı içerisinde çok önemli medeniyet simgeleri ortaya çıkarmıştır. Bunlardan çeşme kavramı da bu birlikte yaşama kültürü içinde yer alan envanterlerin önemli bir mimari donatı noktasını oluştururken sosyal anlamda da kolektif bir bilince yönelik olarak artı değerler ortaya çıkaran çeşitli argümanlar oluşturmaktadır. Genel anlamda günlük bir yaşam donatısı olan çeşmeler insanların suya ulaşmada kullandıkları heykelsi ve plastik değerler içeren estetik yapılar olup bu bakımdan sanatsal bağlamda kentlerin, kasabaların ve köylerin süsü olarak hafızalarımızda yer etmiştir. Kültürel olarak toplumsal yaşamın önemli simgelerinden biri olan bu yapılar üzerinde bulunan tüm elemanlarıyla bizim medeniyetimizin vazgeçilmez bir unsuru olarak bulunmaktadır. Yapılan uygulamalarda da bu medeniyet ışığına ait yapılardan çeşitli motifler, formlar ve diğer elemanlara ait özellikler günümüzün disiplinlerarası ve melez sanat yapma pratikleri ile desteklenerek gelecek kuşaklara bu medeniyetin bilincini vurgulamak amacıyla bir yaklaşım tarzı oluşturulmaya çalışılmıştır.

Kaynaklar

Ankara Büyükşehir Belediyesi: <https://www.ankara.bel.tr/ankara-kent-rehberi/ankara-nin-kisa-tarihi>, Kısa Link: <https://124.im/SxPMb>, Erişim: 15.03.2023.

<https://ankara.ktb.gov.tr/TR-152389/ankara-tarihce-ve-diger-bilgiler.html>, Kısa Link: <https://124.im/ykcl>, Erişim: 15.03.2023

Ankara Vakıf Eserleri. Proje Sorumluları: Kurumsal İletişim Başkanı: Gökhan Canlı, Uzmanlar: S. Aybars Erdemli, E. Pınar Urhan, Türkçe Metin: M. Nuri Dağ, Ayşe Sanem İnan. Ankara Kalkınma Ajansı: 2019.

<https://www.kalkinmakutuphanesi.gov.tr/assets/upload/dosyalar/ankara-vakif-eserleri.pdf>, Erişim: 24.03.2023

T.C. Ankara Valiliği:

<http://ankara.gov.tr/tarihce#:~:text=Ankara%20ad%C4%B1n%C4%B1n%20kayna%C4%9F%C4%B1%20kesin%20olarak,Angora%20ve%20nihayet%20Ankara%20olmu%C5%9Ftur.,%20https://www.ankara.bel.tr/ankara-kent-rehberi/ankara-nin-kisa-tarihi,%20https://ankara.ktb.gov.tr/TR-152389/ankara-tarihce-ve-diger-bilgiler.html,,> Kısa Link: <https://124.im/gfM5Jz>, Erişim: 15.03.2023

Berk, Süleyman. Osmanlı Mezar Taşlarında Süsleme Unsurları. Z Dergisi, (2017-1) <https://www.zdergisi.istanbul/makale/osmanli-mezar-taslarinda-susleme-unsurlari-50>, Erişim: 16.03.2023.

Cevizci, Ahmet. *Paradigma Felsefe Sözlüğü*, İstanbul: Paradigma Yayıncılık, 2013.

Çevik, Naile. Bingöl, Mehtap, Demirci Şenkal, Aybige. *Bir Tasarım Nesnesi Olarak Kamusal Alanda Kaligrafik/Tipografik Düzenlemeler*. Sosyal Bilimler Araştırma Dergisi. (2021 – Eylül): sf. 678 - 695. <https://dergipark.org.tr/tr/download/article-file/1958991>

Çiçek, Tuncay. *Osmanlı Mimarisinde Kullanılan Nebati Motiflerin Modern Türk Soyut Resmine Katkıları*. KASÜ Sosyal Bilimler Dergisi, Cilt: 18, Sayı: 2. (2021): sf. 895-908 <https://dergipark.org.tr/tr/download/article-file/1800812>, Erişim: 14.04.2023.

<https://cinisatis.com/penc-deseni-motifi-nedir/>, Erişim: 07.04.2023

<http://www.envanter.gov.tr/anit/index/detay/37113>, Erişim: 17.03.2023

<http://www.envanter.gov.tr/anit/index/detay/37153>, Erişim: 17.03.2023

<http://www.envanter.gov.tr/anit/index/detay/37294>, Erişim: 23.03.2023

<http://www.envanter.gov.tr/anit/index/detay/37313>, Erişim: 23.03.2023

<http://www.envanter.gov.tr/anit/index/detay/37315>, Erişim: 23.03.2023

Erbaş, Ali. *Muhtelif Dinlerde Su Motifi*. EKEV Akademi Dergisi Yıl: 8, sayı: 20. (2004 – Yaz): sf. 241- 258. http://ktp.isam.org.tr/pdfdrgr/D01777/2004_20/2004_20_ERBASA.pdf, Erişim: 10.04.2023.

Eyice, Semavi. *TDV İslam Ansiklopedisi*. TDV İslam Araştırmaları Merkezi, 1993. <https://islamansiklopedisi.org.tr/cesme>, Erişim: 10.04.2023.

Işık, Salih. *Hayat Ağacı ve Kutsal Ağaçlar: Türk ve Çin Mitolojisi Üzerine Bir Karşılaştırma*, Uluslararası Beşerî Bilimler ve Eğitim Dergisi (IJHE). Cilt: 5, Sayı: 11. (2019): sf. 546 - 566. <https://dergipark.org.tr/tr/download/article-file/784322>, Erişim: 26.04.2023.

İSAM Temel İslam Ansiklopedisi. Cilt 7 (Ed. Tuncay Başoğlu) 2. Bs., sf. 284 – 285 Türkiye, Ankara: Diyanet Vakfı Yayınları, 2020.

İşçen, Yavuz. *Osmanlı Dönemi'nde Ankara'nın Mahalle Çeşmeleri*. Ankara: Cadde Anafartalar Kuyumcuları Yayınları, 2019.

<https://www.kulturportali.gov.tr/portal/en-yaygin-kullanilan-anadolu-motifleri#:~:text=Bu%20sanatsal%20geleneklerin%20bir%20par%C3%A7as%C4%B1,olguyu%20ifade%20etmek%20i%C3%A7in%20kullan%C4%B1lm%C4%B1%C5%9Ft%C4%B1r.,KısaLink:https://124.im/saOk>, Erişim: 23.03.2023

Konyalı, İbrahim Hakkı. *Ankara Abidelerinden Karacabey Mamuresi Vakfiyesi, Eserleri ve Tarihi*. İstanbul: Numune Matbaası, 1943.

Köktürk, Milay. *Kültür ve Sembol: Bir Cassirer İncelemesi*. Ankara: Aktif Düşünce Yayıncılık, 2014.



Küçük, Ayşenur. *Trabzon Merkez ve İlçelerindeki Tarihi Çeşmeler*. (Tez No: 655460), Yayınlanmamış Yüksek Lisans Tezi, Ondokuz Mayıs Üniversitesi. Ulusal Tez Merkezi, 2020.

Önge, Yılmaz. *Türk Mimarisinde Selçuklu ve Osmanlı Dönemlerinde Su Yapıları*. Ankara: Türk Tarih Kurumu Basımevi, 1997.

Özel, Murat Ahmet. *Su Medeniyeti ve Çeşmeler*. İBB - İSKİ (Ed. Feyzullah Akben, Hamit Toprak. Yay. Haz. Tevfik Göksu, Ulvi Ünal, Ahmet Öz, Hamit Tokmak), İstanbul: Ajans Fa, Şan Ofset Baskı Tes. 2009 – Mart.

Şahin, Kâmil. Toprak, Salih. *Türk Kültüründe Ağaç'ın Düşünsel ve Toplumsal Bağlamı*, Uluslararası Sosyal Araştırmalar Dergisi. Cilt: 9, Sayı:43, (2016): sf. 1309 - 1316.
<https://www.sosyalarastirmalar.com/articles/the-spiritual-and-social-context-of-tree-in-turkish-culture.pdf>, Erişim: 26.04.2023.

Şehr-i Kadim Ankara. Cilt 3, GYY: Dr. Ahmet Recep Tekcan, Yazarlar: Doç. Dr. Güray Kırpık, Abdülkerim Erdoğan, Mevlüt Çam, Ali Kılıcı, Yrd. Doç. Dr. Abdurrahman Yağmur Topraklı. Ankara Büyükşehir Belediyesi Basın Yayın ve Halkla İlişkiler Dairesi Başkanlığı, Ankara: Semih Ofset, 2016.

TDK İnternet Sözlüğü “Kültür” Taraması. Erişim: 04.03.2023, (<https://sozluk.gov.tr>)

TDK İnternet Sözlüğü “Çeşme” Taraması. Erişim: 04.03.2023, (<https://sozluk.gov.tr>)

Türkdoğan, Tansel. *Sanat Kültür Politika – Modernizm Sonrası Tartışmalar*. Ankara: Nobel Yayıncılık, 2014.

TRT

“Çeşmeler” 1. Bölüm

Yapım: Orhan Tuncel, Yönetmen: Zeynel Elçioğlu, Metin: Avniye Tansuğ, Zeynel Elçioğlu

Seslendiren: Cüneyt Türel, Kamera: Ali Haldenbilen, Kemal Eraslan, İhsan Başlıcan

Yapım Yılı: 1986, 30' Bu bilgiler belgesel jeneriklerinden alınmıştır.

Kullanılan Dakikalar: 00:01:26:10 – 00:03:36:16, 00:05:49:00 – 00:06:36:15, 00:11:01:06 – 00:11:33:23, 00:13:27:10 – 00: 13:34:12, 00:15:07:15 - 00:15:20:00, 00:15:25:02 – 00:15:50:00.

“Çeşmeler” 2. Bölüm

Yapım: Orhan Tuncel, Yönetmen: Zeynel Elçioğlu, Metin: Avniye Tansuğ, Zeynel Elçioğlu

Seslendiren: Cüneyt Türel, Kamera: Ali Haldenbilen, Kemal Eraslan, İhsan Başlıcan,

Yapım Yılı: 1986, 30'. Bu bilgiler belgesel jeneriklerinden alınmıştır



Kullanılan Dakikalar: 00:01:17:21 – 00:02:16:18, 00:02:16:12 – 00:02:31:04, 00:02:36:16
– 00:02:38:00, 00:03:49:05 – 00:04:51:03.³

³ TRT Çeşmeler 1 ve 2 adlı yapımlar ilgili makamdan görüntü ve kaynak kullanımına ait gerekli telif vd. izinler yazılı olarak kullanım amacına uygun bir şekilde alınmıştır. Ankara Çeşmeleri araştırmamda yardımları için Yavuz İşçen'e teşekkürler...