





## ÇOK BOYUTLU YOKSULLUK ÇALIŞMALARININ BİR SİVİL TOPLUM KURULUŞU ÖZELİNDE DEĞERLENDİRİLMESİ: AKSARAY İLİ İNSAN HAK VE HÜRRİYETLERİ İNSANİ YARDIM DERNEĞİ ÖRNEĞİ

*Nevin GÜNEŞ\* Bora YENİHAN\**

### Öz

Tüm dünyada geçmişten günümüze kadar büyük bir sosyal sorun olarak devam etmekte olan yoksulluğu anlamak ve çözüme kavuşturabilmek yalnızca ekonomik yaklaşımlar ile mümkün olmamaktadır. Yapılan birçok araştırma gelir boyutunda yoksul olmasa dahi çok boyutlu yoksulluk yaşayan ülkeler olduğunu ortaya koymaktadır. Yoksulluğun yaşam kalitesi ve refahı etkileyen sağlık, eğitim, konut, yaşam ve çevre koşulları gibi boyutlarını dikkate almak, yoksulluğu her yönüyle anlayabilmek ve çözüme kavuşturabilmek için önemlidir. Bu çalışmada yoksulluk alanında çalışmalar yürütmekte olan sivil toplum kuruluşu İnsan Hak ve Hürriyetleri İnsani Yardım Vakfı (İHH)'nın faydalanıcılarının çok boyutlu yoksulluk içinde olup olmadıkları ve İHH'nin Aksaray ilinde yapmış olduğu yoksulluk çalışmalarının çok boyutlu olup olmadığı, İHH'nin çalışmalarının bireyleri çok boyutlu yoksulluktan çıkarıp çıkarmadığı anlaşılacak çok boyutlu yaklaşımın yoksulluğu anlamada ve çözümlemedeki önemini ortaya koymak amaçlanmaktadır. Bu çalışma, betimleyici/keşfedici nitel bir

\*  Doktora öğrencisi, Kocaeli Üniversitesi, Sosyal Bilimler Enstitüsü Çalışma Ekonomisi Anabilim Dalı, [nevin\\_karaback@hotmail.com](mailto:nevin_karaback@hotmail.com), Kocaeli, Türkiye

\*  Doç. Dr. Kocaeli Üniversitesi, Siyasal Bilgiler Fakültesi Çalışma Ekonomisi ve Endüstri İlişkileri Bölümü, [bora.yenihan@kocaeli.edu.tr](mailto:bora.yenihan@kocaeli.edu.tr), Kocaeli, Türkiye

araştırmadır. Çalışmada, İHH çalışanlarına ve İHH yararlanıcılarına çok boyutlu yoksulluk durumlarının anlaşılabilmesi için OPHI ve UNDP'nin ortak geliştirmiş oldukları ve hesaplanmasında Alkire-Foster (AF) yönteminin kullanıldığı "Çok Boyutlu Yoksulluk Endeksi" verileri temelinde yarı yapılandırılmış soru formu uygulanmıştır. Çalışmanın sonucunda ise İHH yararlanıcılarının 1'i hariç hepsinin çok boyutlu yoksulluk içinde oldukları, İHH'nin çok boyutlu yoksulluk farkındalığının ve çalışmalarının bireyleri çok boyutlu yoksulluktan çıkarmada yeterli olmadığı ortaya koyulmaktadır

**Anahtar Kelimeler:** Çok Boyutlu Yoksulluk, İHH, STK, Yoksulluk.

## EVALUATION OF MULTI-DIMENSIONAL POVERTY STUDIES SPECIFIC TO A NGO'S ORGANIZATION: THE CASE OF AKSARAY PROVINCIAL THE FOUNDATION FOR HUMAN RIGHTS AND FREEDOMS AND HUMANITARIAN RELIEF

### **Abstract**

Understanding and solving poverty, which is a major social problem all over the world, is not possible only with economic approaches. Considering the dimensions of poverty such as health, education, housing, living and environmental conditions is important for understanding and solving poverty. In this study, whether the beneficiaries of the Human Rights and Freedoms and Humanitarian Relief Foundation (İHH), a non-governmental organization working in the field of poverty (İHH), are in multidimensional poverty, whether İHH's work in Aksaray is multidimensional, and whether its work takes individuals out of multidimensional poverty. It is aimed to reveal the importance of the multidimensional approach in understanding and analyzing poverty. This study is a descriptive/exploratory qualitative research. In the study, a semi-structured questionnaire was applied to the İHH employees and beneficiaries in order to understand their multidimensional poverty situation, based on the "Multidimensional Poverty Index" data developed jointly by OPHI and UNDP and in which the Alkire-Foster (AF) method was used in its calculation. As a result of the study, it is revealed that all but 1 of the İHH beneficiaries are in multidimensional poverty, and İHH's multidimensional poverty awareness and studies are not sufficient to lift individuals out of multidimensional poverty.

**Keywords:** Multidimensional Poverty, İHH, NGO, Poverty.

## 1. GİRİŞ

Bu çalışmada, ulaşılabilirlik ve zaman kısıtları sebebi ile Aksaray ilinde sosyal yardımlar alanında çalışmakta olan sivil toplum kuruluşları evren olarak seçilmiştir. Aksaray ilinde sosyal yardımlar konusunda en yaygın çalışma yürütmekte olan STK'nın İnsan Hak ve Hürriyetleri İnsani Yardım Vakfı (İHH) olduğu tespit edilmiş ve çalışmada yalnızca gelir değil aynı zamanda refahı etkileyen sağlık, eğitim, çevre, konut ve yaşam koşulları olmak üzere çok boyutlu yoksulluğa olan farkındalığın ve çok boyutlu yoksulluk durumunun anlaşılması için İHH'nın Aksaray ilindeki faaliyetleri ele alınmıştır. Bu çalışma, bir STK özelinde yoksulluğun sadece ekonomik olarak değil çok boyutlu olarak değerlendirilmesi gerekliliğini ortaya koyarak yoksulluk çalışmalarına yol gösterici olmayı ve çok boyutlu yoksulluk ile ilgili kamu ve STK'ların farkındalığını arttırmayı amaçlamaktadır. Çalışma, betimleyici/keşfedici nitel bir araştırmadır. Çalışmada, İHH çalışanlarına (6 soruluk) ve İHH yararlanıcılarına (11 soruluk) çok boyutlu yoksulluk durumlarının anlaşılabilmesi için OPHI ve UNDP'nin ortak geliştirmiş oldukları ve eğitim, sağlık, çevresel faktörler, yaşam koşulları, gelir ve çalışma durumu gibi boyutları ele alan, hesaplanmasında Alkire-Foster (AF) yönteminin kullanıldığı "Çok Boyutlu Yoksulluk Endeksi" verileri temelinde yarı yapılandırılmış soru formu uygulanmıştır. İHH yararlanıcılarından 6 boyutun en az 2 boyutundan yoksun olanlar çok boyutlu yoksul olarak değerlendirilmiş ve İHH çalışanlarının ise çok boyutlu yoksulluk çalışmaları, farkındalıkları ve çalışmalarının bireyleri çok boyutlu yoksulluktan çıkarıp çıkarmadığı değerlendirilmiştir. Çalışma kapsamında yoksulluk ve türlerinin tanımı, yoksulluğun ölçüm yöntemleri, çok boyutlu yoksulluk yaklaşımı, sivil toplum kuruluşlarının tanımı, İHH'nın tanımı, yöntem, amaç, bulgu ve sonuçlara değinilmiştir.

## 1.1. Yoksulluk ve Yoksulluğun Ölçümü

### Yoksulluğun Tanımı

Yoksulluk çalışmalarının yakın bir zamana kadar birçok kıstası içeren, daha çok ekonomik açıdan ön plana çıkan ve hâkim yaklaşım olarak mutlak yoksulluk sınırını kullanan bir yapıda olduğu görülmektedir (Şenses, 2001: 62). Ancak yoksulluk, bireyleri, toplumları ve devletleri etkilemiş ve etkilemeye devam eden maddi yönden ve siyasi, psikolojik, kültürel ve sosyal gibi maddi olmayan yönlerden yoksun kalma olarak ifade edilebilecek büyük bir sosyal sorundur.

Dünya Bankası yoksulluğu, yeterli yiyecek, barınak, eğitim, sağlık, herkesin değer verdiği yaşamı sürdürmesini sağlayan durumlardan yoksun olma olarak tanımlamakta ve yoksulların hastalık, doğal afet ve ekonomik bozulmalara karşı savunmasız olduklarını ifade etmektedir (World Bank, 2001: 1).

Marshall (1999) yoksulluğu, “çoğunlukla maddi kaynaklardan ve bazen de kültürel kaynaklardan yoksun kalma durumudur” şeklinde ifade etmektedir. Birleşmiş Milletlere (BM) göre yoksulluk, “Topluma etkili bir şekilde katılmak için temel kapasitenin olmaması, bir aileyi doyuracak ve giydirecek kadar paranın olmaması, gidecek bir okulunun, bir kliniğin olmaması, ekmeğini yetiştireceği bir toprağının olmaması, geçimini sağlayacak bir işinin olmaması, krediye erişiminin olmamasıdır. Bireylerin, hanelerin ve toplulukların güvensizliği, güçsüzlüğü ve dışlanması, şiddete yatkınlık, temiz su ve sanitasyona erişiminin olmamasıdır” (United Nations Economic and Social Council, 1998).

Yoksulluk, sosyal, kültürel ve maddi olanaklardan yoksun olmayı içermekle birlikte öğrenme, sosyal imkânlarla erişim, yaşam beklentisi, sağlık ve saygınlık gibi

meseleleri de ifade etmektedir (Şenkal, 2021: 16). Devlet Planlama Teşkilatı (DPT), ise yoksulluğun sadece ekonomik bir sorun olmadığını, ahlaki ve sosyal yönleri de olan karmaşık bir sorun olduğunu ifade etmiştir (DPT, 2007: 1). Yoksulluğun tanımlanmasına ilişkin farklılıklar bulunmakta olup bunlar mutlak, göreceli, kırsal/kent, insani yoksulluk ve yapılabirlikten yoksunluk olarak sınıflandırılabilir. Mutlak yoksulluğun temeli İngiltere’de 19. Yüzyıl sonlarında yapılan çalışmaların sonucunda gelir/tüketim harcamalarını temel alarak ortaya koyulan yoksulluk sınırı ile atılmıştır (Şenses, 2001: 62).

Mutlak yoksulluk, bireylerin yaşamlarını devam ettirebileceği kalori ve geçimlerini sağlayabileceği gelire sahip olamamasıdır. Dünya Bankası, mutlak yoksulluğu tüketim ve geliri ele alarak bir sınır hesaplamış ve hesaplanan bu tüketim ve gelirin altında kalanları yoksul olarak kabul etmiştir. Dünya Bankası ilk olarak 1990’da yayımlanmış olduğu raporda 1 Doları yoksulluk sınırı kabul etmiş ve zamanla bu gelir/tüketim düzeyini gösteren sınır günümüzde kullanılan hali olan 1,90 Dolar olarak kabul edilmiştir (Yüksel Arabacı, 2019: 126-129). Birleşmiş Milletler (BM) ise mutlak yoksulluğu, “gıda, güvenli içme suyu, sanitasyon imkanları, sağlık, barınma, eğitim ve bilgi dahil olmak üzere temel insani ihtiyaçlardan ciddi şekilde yoksun bırakılma” olarak tanımlamıştır (United Nations, 1996: 38).

Göreceli yoksulluk, bireyin yaşadığı toplumun yaşam koşulları ve refah seviyesinin altında kalmasıdır. Göreceli yoksulluk, bireylerin, ailelerin ve grupların yaşamakta oldukları toplumda alışılmış olan ve onaylanan yaşam koşullarından, kolaylıklardan, gıda türlerini elde etmekten ve faaliyetlere katılmadan yoksun olmasıdır (Townsend, 1979: 31). Göreceli yoksulluk, kişi başına düşen ortalama gelirin belli oranı yoksulluk sınırı olarak alınarak ve gelir dağılımı yüzdeleri temel alınarak olmak üzere 2 şekilde hesaplanır (Dansuk, 1997: 36). Göreceli yoksulluk,

bireyin minimum kalori ihtiyacının yanında, toplumsal ve kültürel yönden tüketimi zorunlu olan mallardan yoksunluktur (Gürses, 2007: 63-65).

Kırsal yoksulluk, kırdan kente göçlerin artmasıyla tarım sektörünün bozulması ve buna bağlı olarak ortaya çıkan işsizlik sonucu oluşan yoksulluktur. Kentsel yoksulluk ise kırdan kente göç edenlerin gecekondulaşması, işsizlik, kayıtdışı çalışma, sağlıksız çevre gibi sorunlara sebep olması sonucu yaşanan yoksulluktur.

Devlet Planlama Teşkilatı insani yoksulluk, “okur-yazarlık, yetersiz beslenme, kısa yaşam süresi, ana-çocuk sağlığının yetersizliği, önlenebilir hastalıklara yakalanmak gibi temel insani yeteneklerden yoksun olmaktır” şeklinde tanımlamaktadır (DPT, 2007: 1). Amartya Sen’in yoksulluğu olarak ifade edilen yapabilirlik yoksulluğu ise gelir seviyesi yerine kabul edilebilir yaşam seviyesi için bazı temel yapabilirliklerden mahrum olma olarak tanımlanabilmektedir. Sen, yapabilirlik ve gelir durumu arasındaki ilişkinin kişinin ya hiç denetleyemeyeceği ya da kısmen denetleyebileceği, yerleşim yeri, toplumsal cinsiyeti, yaşı gibi faktörlerden büyük oranda etkilendiğini ifade etmiştir (Sen, 1999: 127-128).

#### Yoksulluğun Ölçümü

Haughton and Khandker (2009), yoksulluğu ölçmek için dört önemli gerekçe olduğunu ifade etmiştir. Bunlardan ilki “Yoksulları gündemde tutmak”, yoksulluğun ekonomik ve siyasi gündemde yer alması görünür olması açısından önemlidir; ikincisi “Yerel ve dünya çapında müdahaleleri hedefleme” yoksulluğu anlatan temel gerekçeleri coğrafi bölge, hanehalkı ve topluluk özellikleri açısından ortaya koymak; üçüncüsü “Projelerin ve politika müdahalelerinin izlenmesi ve değerlendirilmesi”; dördüncüsü ise “Kurumların etkinliğinin değerlendirilmesi”, kurumların yoksullukla profesyonelleşme mücadelesinin sağlanmasıdır.

Yoksulluğun ölçümü tek boyutlu ve çok boyutlu yapılabilmekte olup gelir ve harcamaya göre hesaplanan, bir yoksulluk sınırını temel alan ölçümler tek boyutlu; tek boyutlu ölçümlerin yoksulluğun hesaplamasında yetersiz kalması, iyi bir temsil sağlayamaması nedenlerinden ortaya çıkan ve gelirin yanında eğitim, sağlık, yaşam koşulları gibi birçok boyutu hesaba katan çok boyutlu yoksulluk ölçümleridir.

### **Tek Boyutlu Yoksulluk Ölçümü**

Gelir veya harcamaya göre hesaplanan tek boyutlu yoksulluk türlerinin en yaygın kullanılan çeşitleri kafa sayım oranı (yoksulluk oranı), yoksulluk açığı oranı, Foster, Greer ve Thorbecke (FGT) Endeksi ve Sen Endeksi'dir.

Kafa Sayım Oranı (Yoksulluk Oranı), belirlenmiş bir yoksulluk sınırının altında kalan nüfusun toplam nüfusa oranlaması ile bulunmaktadır. Ölçülebilirliğinin kolay olması ve anlaşılır olması açısından avantajlı kabul edilmektedir ancak yoksulluğun derinliği ve dağılımına ilişkin bilgileri hesaba katmamaktadır (Foster, 1998, s. 336). Yoksulluk açığı endeksi ise yoksulların sahip olduğu gelirlerinin yoksulluk çizgisine olan uzaklık ortalamasının, yoksulluk çizgisine oranıdır. Bu endeksin de yoksul bireylerin sayısını ve gelir dağılımı farkını göz ardı ediyor olması yeni bir endeks arayışına sebep olmuştur (Şenses, 2001: 66).

Sen Endeksi, Gini katsayısı, yoksulluk açığı oranı ile kafa sayısı endeksinin birleşimi ile oluşturulan ve yoksulluğun boyutu ile gelir dağılımı farklılıklarını dikkate almaktadır (Aktan ve Vural, 2002: 28). Foster, Greer ve Thorbecke (FGT) Endeksi ise diğerlerine göre en geniş kapsamlı olan, bireyin gelir açığı ölçümünün sadece yoksulluk sınırı ve birey geliri ile ilgili olduğunu ifade eden, yoksulluğun derinliği ve yoksul sayısına ulaşılabilen bir ölçektir (Foster, Greer ve Thorbecke, 1984: 762).

### **Çok Boyutlu Yoksulluk Ölçütü**

Yoksulluğun sadece gelir temelli ele alınamayacağını bunun yanında sağlık, eğitim, yaşam koşulları ve çevre gibi boyutlarında ölçülmesini temel alan çok boyutlu yoksulluk ölçümleri İnsani Yoksulluk Endeksi ve Çok Boyutlu Yoksulluk Endeksi ile yapılmaktadır. 1997 yılında Birleşmiş Milletler Kalkınma Programı (UNDP)'nda ilk defa söz edilen insani yoksulluğun ölçümü için İnsani Gelişme Endeksi (IGE) geliştirilmiştir. UNDP, insani yoksulluğun hesaplanmasında satın alma gücüne göre hesaplanan kişi başına düşen gayri safi milli hasıla (GSMH), ortalama eğitim (okullaşma) oranı, uzun ve sağlıklı bir yaşam olmak üzere üç temel boyut olduğunu ifade etmiştir (UNDP, 1997: 18).

Yoksulluk, yalnızca parasal değerlerle değil, çok boyutlu bir olgu olarak karşımıza çıkmakta ve bu sebeple de ölçüm yöntemlerinin geliştirilmesini gerektirmektedir. Bu kapsamda literatüre önemli bir katkı sağlayan, Alkire ve Foster tarafından geliştirilen çok boyutlu yoksulluk endeksi bu çalışmanın uygulama kısmını oluşturmaktadır.

Bir varlıktan yoksunluk, kendini sadece gelir yoksulluğunda değil temizlik, sağlık, beslenme gibi diğer yoksunluklarda da gösterir. Bu nedenle, çok boyutlu yoksulluk ölçüsü ideal olarak bir bireyin birden çok boyuttaki performansını hesaba katmalıdır (Abraham &Kavi Kumar, 2008: 77).

Yalnızca geliri hesaba katarak yapılan yoksulluk ölçümlerinin yaşam kalitesini ve refahı net olarak yansıtamaması nedeni ile çok boyutlu yoksulluk hesaplamasına ihtiyaç duyulmuş ve bunun yoksulluğun analizinde daha iyi sonuçlar vereceği düşünülmeye başlamıştır (Alkire ve Foster, 2011: 476-477). Çok boyutlu yoksulluk endeksi oluşturulurken endeksi oluşturan tarafından ölçümdeki boyut, amaç, gösterge ve yoksulluk sınırına karar verilmektedir (Alkire ve diğerleri, 2015: 144).

Çok boyutlu yoksulluk yaklaşımı çerçevesinde kişilerin yoksul olduğunun anlaşılması için en az kaç boyutta yoksun olduğu ölçümü yapılması gerekmektedir



ve bu da yapan kişi ve yönetime bağlı olarak değişebilmektedir. Alkire ve Foster yapmış oldukları ve literatürde temel sayılan AF yaklaşımını kullandıkları 2007 ve 2011 yıllarındaki çalışmalarında en az 2 boyutta yoksunluğu bulunan bireylerin yoksul kabul edilmesi yöntemini savunmuşlardır (Alkire ve Foster, 2007: 2011).

## 1.2. Çok Boyutlu Yoksulluk Yaklaşımı

Çok boyutlu yoksulluk “sınırlı finansal kaynaklar, maddi yoksunluk, sosyal izalasyon, dışlanma, fiziksel ve psikolojik hastalıklar gibi özellikleri kapsamaktadır” (Şenkal, 2021, s.23). Dünyanın çoğu ülkesi, yoksulluğu gelir veya tüketim düzeylerini kullanarak tek boyutlu olarak tanımlamaktadır. Ancak yoksul insanlar, yoksulluk deneyimlerini tanımlarken gelirin ötesine geçer ve bunları genellikle eğitim, sağlık, barınma, güçlendirme, aşağılanma, istihdam, kişisel güvenlik ve daha fazlasını içerecek şekilde tanımlamaktadırlar. Gelir veya tüketim gibi hiçbir gösterge, yoksulluğa katkıda bulunan birden çok yönü benzersiz şekilde yakalayamamaktadır (OPHI, 2015: 2).

Çok boyutlu yoksulluk, refahın sadece parasal yoksulluğun ötesinde birçok boyutunu dikkate alan yoksulluğun karmaşıklığını yakalamanın bir yoludur (World Bank, 2022). Alkire vd. (2014), çok boyutlu yoksulluk endeksini 4 boyutta ele almıştır. Bunlar “Gelir”, “Çalışma Yoğunluğu” ve “Aşırı Maddi Yoksunluk” gibi gelir yoksulluğu boyutu; eğitim, sağlık ve çevresel faktörler boyutudur.

Bennett ve Mitra (2011), kişi başına düşen aylık harcama, eğitim düzeyi, konut yapısı türü, içme suyunun kaynağı, sanitasyon türü, pişirme ortamı ve mevcut drenaj tesislerinin durumunu ölçtükleri ve AF yöntemini kullandıkları çalışmalarında Hindistan'daki Hindu ve Müslüman gruplar arasındaki yoksulluğu ele almıştır. Çalışmanın sonucunda gelire bakıldığında Müslümanların daha yoksul olduğu ancak çok boyutlu yoksulluk değerlendirildiğinde Hinduların aşırı yoksul olduğu ortaya koyulmuştur.

Alkire ve Foster (2011), Amartya Sen'in yoksulluk görüşünü yetenek yoksulluğu olarak somutlaştırıp Atkinson'un yoksunlukları ölçmek için ortaya çıkardığı sayma yöntemi ile birleştirerek çok boyutlu yoksulluk ismini verdikleri yeni bir metodoloji oluşturmuşlardır. Bu metodoloji için anlamlı sonuçlar elde etmek için ise yapmış oldukları çalışmalarında ABD ve Endonezya'dan belirlenen çalışan kişilerle görüşmeler yapılmıştır. Araştırmanın sonucunda ise çok boyutlu yoksulluk metodolojisinin gerçek dünya verilerine iyi etkileri olduğu, faydalı özellikler sunduğu ifade edilmiştir.

Oxford Yoksulluk ve İnsani Gelişme Girişimi (OPHI) ve Birleşmiş Milletler Kalkınma Programı (UNDP)'nin ortak geliştirmiş oldukları Çok Boyutlu Yoksulluk Endeksi, kişilerin eğitim, yaşam ve sağlık olanaklarından mahrum kalma durumlarını ve kimlerin ne kadar ve hangi yoğunlukta yoksulluğa maruz kaldıklarının tespitini yapmaktadır. Çok boyutlu yoksulluk endeksinin hesaplanmasında ise Alkire-Foster yöntemi kullanılarak "Kişinin 1 günlük dolar cinsinden kazanım durumunu veren gelir boyutu, kişinin tamamlamış olduğu eğitim yılını gösteren eğitim boyutu, kişinin kendi sağlığını 1'den 5'e kadar (1: kötü, 5: Çok iyi) değerlendirdiği sağlık, kişinin çalışıp çalışmadığını gösteren istihdam boyutu" dikkate alınmıştır.

Alkire-Foster (AF) yöntemi, Oxford Yoksulluk ve İnsani Gelişme Girişimi (OPHI)'nden Sabina Alkire ve James Foster tarafından geliştirilen çok boyutlu yoksulluğu ölçmenin bir yöntemidir. Foster-Greer-Thorbecke'in yoksulluk ölçümleri dikkate alınarak, kötü yaşam koşulları veya sağlık, eğitim veya istihdam eksikliği gibi bireylerin aynı anda yaşadıkları farklı yoksunluk türlerinin sayılmasını içerir. Bu yoksunluk göstergeleri, kimin yoksul olduğunu belirlemek amacıyla analiz edilerek çok boyutlu bir yoksulluk endeksi (ÇBYE) oluşturmak için kullanılır (OPHI, 2022).

Çok boyutlu yoksulluk ölçümünde yapılan en kapsamlı çalışma Alkire ve Santos (2010)'un 104 gelişmekte olan ülkeyi dâhil ettiği, 2000-2008 yılları arasındaki verileri ele alan çalışmadır. Binyıl Kalkınma Hedefleri doğrultusunda hazırlanmış, yaşam standartları, eğitim ve sağlık olmak üzere üç ana boyut belirlenmiştir. Çocuk ölümleri ve beslenme ile sağlık boyutu; okullaşma, eğitim süresi ve yaşı ile eğitim boyutu temsil edilmiştir. Yaşam standartlarını ise su, elektrik, mutfak yakıtı, evin zemini, kanalizasyon (sıhhi tesisat) yansıtmıştır. Çalışmada her üç bireyden birisinin, göstergelerin en az 3'ünde yoksunluk yaşadığı ve günlük sınır 1,25\$ Dolar üzerinden hesaplan gelire göre yoksulluk oranının %26 olduğu ortaya koyulmuştur (Zanbak, 2014: 21-25).

Santos vd (2015), yapmış oldukları çalışma ile Latin Amerika için yeni bir çok boyutlu yoksulluk endeksi önerisinde bulunmuş, bu endekste Alkire-Foster metodunu kullanarak hem karşılanmamış temel ihtiyaçlar yaklaşımı hem de yoksulluk hattı yaklaşımından faydalanılmıştır. Çalışmanın sonucunda ise gelir yoksulları ve çok boyutlu yoksulluk endeksinde belirlenen yoksullar arasındaki uyumsuzluklar büyük olmasa da, çok boyutlu yoksulluk endeksinin birden fazla yoksunluktan muzdarip nüfusu tanımlamak için yararlı olduğunu ve bireylerin gelirleri yoksulluk sınırının altında olmasa bile fakir olarak kabul edilebilecekleri sonucuna ulaştıklarını ifade etmiştir.

Battiston vd. (2013)'nin 6 Latin Amerika ülkesini ele alarak yapmış oldukları çalışmada kişi başına günlük 2,15 Dolar olan yoksulluk sınırı, en az 5 sene okula gitmeyi temsil eden hane halkı reisinin eğitim düzeyi, 7-15 yaş aralığındaki tüm çocukların okula gitmesini temsil eden okullaşma, uygun sanitasyona sahip olma (sifonlu tuvalet veya tuvalet), meskende kullanılan suya güvenli erişim ve tehlikeli olmayan duvar malzemelerine sahip barınmayı içeren 6 boyutlu bir yoksulluk analizi yapmış ve belirtilen sınırların altında kalan kişiler ise yoksul olarak kabul edilmiştir.

Zanbak ve Çağatay (2021), “Artan Çocuk Sayısı ve Yoksulluk: Çok Boyutlu Bir Yaklaşım” isimli çalışmalarında çocuk sayısının yoksulluk üzerindeki etkilerine gelir ve tüketim harcamalarına dayalı parasal yaklaşımların aksine, eğitim, sağlık ve çevresel faktörler gibi boyutları içeren çok boyutlu yoksulluk yaklaşımı ile bakmanın birey ve hane halkı yoksulluğunu daha doğru analiz edebileceğini ifade etmiştir. Bu kapsamda Türkiye İstatistik Kurumu (TÜİK) 2006 ve 2017 verilerine dayalı hane reisi verileri ışığında İstatistik Bölge Birimleri Sınıflandırması (İBBS) Düzey-1 için çok boyutlu yoksulluk ölçümü yapılmış ve çalışmanın sonucunda Türkiye'nin batısından doğusuna doğru gidildikçe, hanelerdeki çocuk sayısı arttıkça çok boyutlu yoksulluğun da arttığı ortaya koyulmuştur.

Köksal (2022), “Çok Boyutlu Yoksulluk Yaklaşımı ile Türkiye'nin Yoksulları” isimli çalışmasında 2006-2020 yılları arasında Alkire-Foster metodu kullanarak Türkiye için çok boyutlu yoksulluk endeksi hesaplamıştır. Hane düzeyinde gerçekleştirilen bu hesaplamalar için TÜİK Gelir ve Yaşam Koşulları Araştırması mikro verilerinden yararlanılarak “eğitim”, “sağlık”, “konut ve yaşam koşulları”, “sosyal ve çevresel faktörler” ve “ekonomik durum” boyutlarını kapsayan, çok boyutlu bir yoksulluk endeksi oluşturulmuştur. Çalışma kapsamında 2020 yılına kadar yoksulluğun azalmış olduğu ancak çok boyutlu yoksulluğun 2020 yılında halen %28 oranında olduğu, hanelerin daha çok kronik hastalık, eğitim, tatil, gıda, faaliyeti kısıtlanan birey yoksulluklarını yaşadıkları, eğitim seviyesinin düşüklüğünün ve de hanedeki çocuk sayısının artmasının çok boyutlu yoksulluğu arttırdığı ortaya koyulmuştur.

Abraham ve Kavi Kumar (2008), çok boyutlu yoksulluğu ve savunmasızlığı ölçtükleri çalışmalarında gelir yoksulu olan devletlerin diğer tüm boyutlarda da yoksul olduğunu ve gelir yoksulu olmayan ancak diğer boyutlarda (eğitim, tüketim, sağlık, sanitasyon, enerji kullanımı (yemek pişirme için), su kaynakları, konutta kişi başına düşen taban alanı) yoksul olarak tanımlanan bazı devletler olduğunu, bu nedenle çok boyutlu yoksulluk ölçütleri, gelir yoksulu olan

devletlerin yanı sıra gelir yoksulu olmayan ancak çok boyutlu olarak yoksul olan devletleri de içerdiğini ifade etmiştir. Çok boyutlu yoksulluk ölçütlerinde refah konusunu ele alarak eğitimde refahın artması için ilkökul üstü eğitim düzeyine sahip olunması gerektiğini; enerji kullanımında hava kirliliğine en az neden olan ve kullanımı için uzun uğraş gerektirmeyen (yaprak, saman, odun vb. olmayan) enerji kullanımının olması gerektiğini; sanitasyon boyutunu temsil etmek için hanelerin erişebildiği tuvalet türünün varlığı ve durumunu; temel içme suyu kaynaklarına erişimi; hanede kişi başına düşen ortalama yüzölçümü 20 metrekarenin üstünde olması gerektiğini; tüketimde ise yoksulluk sınırının altında kalanların refah seviyesinin en kötü durumda olanlar olduğunu ifade etmiştir.

Çok boyutlu yoksulluğun eğitim boyutunun Türkiye'deki görünümünü anlamak için TÜİK (2022)'in 2006-2021 yıllarını içeren "Eşdeğer hanehalkı kullanılabilir fert gelirine ve eğitim durumuna göre yoksul sayıları ve yoksulluk oranı" istatistiğindeki eşdeğer hanehalkı kullanılabilir medyan gelirlerinin %60'ı yoksulluk sınırı olarak kabul edilen yoksulluk oranına bakıldığında 2006 yılında okur-yazar olmayanların oranı %41,4 iken yıllar içinde bir dalgalanma yaşandığı ancak 2021 yılına gelindiğinde bu oranın %34,6; bir okul bitirmeyenlerin 2006-2021 yıllarındaki oranının ise 2006 yılında %36,7, 2021 yılında ise %34,1 olduğu görülmektedir. Aynı yıllar arasında yükseköğretim seviyesi 2006'da %1,3, 2021'de %4,5 olduğu görülmekte ve 3 eğitim seviyesinde de iyileşmeler olduğu ancak halen Türkiye'de büyük bir nüfusun ilkökul seviyesinin altında olduğu görülmektedir (TÜİK, 2022).

Çok boyutlu yoksulluğun sağlık boyutunun Türkiye'deki görünümünü anlamak için ise TÜİK Yaşam Memnuniyeti Araştırması, 2003-2021 istatistiğinde "Cinsiyete göre genel sağlık durumundan memnuniyet düzeyi" toplam oranları incelendiğinde 2003 yılında en yüksek oran %46,8 ile "memnun", 2021 yılında %62,6 "memnun" değerlendirmesi yapılmış ancak 2003 yılında "memnun değil"

%7,9 iken 2021’de bu oranın %10,6’ya çıktığı görülmekte ve sağlık durumundan memnun olmayan kişilerin oranında artış olduğu anlaşılmaktadır. Yine TÜİK’in “Sağlık kuruluşlarının hizmetlerinden memnuniyet, 2003-2021” istatistiği incelendiğinde 2003 yılında devlet hastanesinden memnuniyet %41, özel muayenehaneden %46,7, özel hastaneden %49,3 iken; 2021 yılına gelindiğinde devlet hastanesinden memnuniyet %69,1, özel muayenehaneden %87,1, özel hastaneden %58,4 olduğu ortaya koyulmuştur (TÜİK, 2022). Burada sağlık ile ilgili devlet hastanesine memnuniyetin arttığı ancak büyük çoğunluğun devletten çok özel muayenehaneye ilgi ve memnuniyetinin olduğu görülmektedir.

Ayrıca çok boyutlu yoksulluğun anlaşılabilmesi için sonucusu 2015 yılında yapılan TÜİK “İllerde Yaşam Endeksi Göstergesi Değerleri, 2015” istatistiğinde Aksaray ili için konut, çevre, eğitim ve sağlık durumları değerlendirilmiştir. “Konutun kalitesinde problem yaşayanların oranı” %19,7; “Temel ihtiyaçlarını karşılayamadığını beyan eden hanelerin oranı” % 48,5; “Sağlığından memnuniyet oranı” %72,8; “Bebek ölüm oranı” % 11,6; “Kamunun sağlık hizmetlerinden memnuniyet oranı” %81,6; “Fakülte veya yüksek okul mezunlarının oranı” % 10,1; “Sokaktan gelen gürültü problemi yaşayanların oranı” % 16,8 olarak verilmiştir (TÜİK, 2016).

Çok boyutlu yoksulluk için önemli bir etken olan konut ve çevre koşullarının Türkiye genelinde ortaya koyulabilmesi amacıyla TÜİK, Gelir ve Yaşam Koşulları Araştırması “Eşdeğer hanehalkı kullanılabilir fert medyan gelir grupları ve konut ve çevre sorunlarına göre kurumsal olmayan nüfusun dağılımı, 2006-2021” istatistiğinde Türkiye’de konut ve çevre sorunları medyan gelirin % 60’ın altında kalanların oranı değerlendirilmiş ve bu Tablo 1’de gösterilmiştir.

**Tablo 1. TÜİK, 2006-2021 Yılı Türkiye’deki Konut ve Çevre Sorunları**

Konut Sorunları	2006 (Medyan gelirin %60'ının altında olanlar)	2015 (Medyan gelirin %60'ının altında olanlar)	2021 (Medyan gelirin %60'ının altında olanlar)
Sızdıran çatı, nemli duvarlar, çürümüş pencere çerçeveleri	%65,1	%61	%52,9
Konutun izolasyonundan dolayı ısınamama	%62,2	%64,8	%54,2

Çevre Sorunları	2006	2015	2021
Komşulardan veya sokaktan gelen gürültü	%20,2	%14,9	%13,7
Trafik veya endüstrinin neden olduğu hava kirliliği, çevre kirliliği veya diğer çevresel sorunlar	%21,8	%26,4	%24,8
Suç veya şiddet olayları ile yoğun bir şekilde karşılaşma	%15	%11,9	%9,9

Kaynak: TÜİK, 2022. (<https://data.tuik.gov.tr/Kategori/GetKategori?p=Gelir,-Yasam,-Tuketim-ve-Yoksulluk-107>).

Tablo 1'den de anlaşılacağı üzere Türkiye'de konut problemi yaşayan büyük bir çoğunluğun olduğu, yıllar içinde oranın azaldığı ancak hala çok yüksek oranda konut problemi yaşayan kişinin mevcut olduğu; çevre sorunlarında ise yoğun olarak trafik ve endüstrinin neden olduğu çevre ve hava kirliliği probleminden bahsedildiği görülmektedir.

Çok boyutlu yoksulluğu diğer yoksulluk türlerinden ayırmakta olan en önemli değişkenler sağlık, eğitim, konut ve yaşam koşulları ile sosyal/çevresel faktörler olarak ifade edilebilmektedir. İnsani Yaşam Endeksi (İYE) de sağlık, eğitim ve yaşam koşullarını ele almıştır ancak bunları anlamak için ülke ortalamalarından faydalanmıştır. Çok boyutlu yoksulluk endeksi ise kaç kişinin bu yoksunluklardan etkilendiği ve yoksunluklardan kaç tanesi ile karşılaşıldığını ortaya koymaktadır. Çok boyutlu yoksulluğun ölçümü diğer yoksulluk türlerinin ölçümüne göre daha detaylı ve derinlemesine inceleme gerektirdiğinden ve sadece geliri hesaplamadığından daha karmaşıktır. Ancak Alkire ve Foster tarafından geliştirilen Çok Boyutlu Yoksulluk Endeksi ile bireylerin yalnızca ekonomik değil refahını ve yaşam kalitesini belirleyen çok boyutlu yoksulluğun etki ve yoğunluğunu anlamak daha kolay olmuştur. Bu kapsamda çalışmada çok boyutlu yoksulluğun ölçümü için eğitim durumu (5 yıldan az eğitim alanların sayısı), sağlık (kronik hastalıklar) ve sağlık hizmetlerine ulaşım sorunu, hanenin aylık geliri (yoksulluk sınırına göre durumu), yaşanan konutun durumu (kaç oda, kaçınca kat, ne ile ısınmakta, yalıtım durumu, tadilata ihtiyaç durumu (özellikle orta ve yüksek düzeyde) temel eşyaların mevcut olup olmadığı, ne ile ısınıldığı (tezek, kömür, odun, doğalgaz, elektrikli ısıtıcı, tüp), hanenin konumunun şiddet ve suç oranlarının yoğun olduğu bir bölgede olup olmadığı ve hanenin hava, su ve çevre kirliliğini sıklıkla yaşadığı bir yerde olup olmadığının değerlendirilmesi çok boyutlu yoksulluğu ölçebilmek için kolaylık sağlayan veriler olmuştur. Ayrıca çalışma çok boyutlu yoksulluk verileri ile gelir yoksulluğu verilerini bir arada alarak gelir ve diğer değişkenler arasındaki ilişkinin belirlenmesinde de kolaylık sağlayacaktır.

### **1.3. Sivil Toplum Kuruluşları (STK)'nın Tanımı ve Türleri**

Keyman (2004), sivil toplumu devletin denetimi dışında gönüllü örgütlerin kurmuş olduğu bir yapı olarak tanımlamaktadır. Sivil toplum, devletten özerk,



kendi kendini oluşturabilen ve destekleyen, devlet ile özel alan arasında bir aracı niteliği taşıyan sosyal bir yapılanmadır (Bedük vd., 2006: s. 53).

Sivil toplum, gönüllülük ve özerk olma özelliklerine sahip olan, hukuk düzenine sahip olan ancak kendi iç düzenini kendi belirleyebilen ve devletin idari teşkilatlanmasının dışında yer alan toplumsal bir yaşam bölümüdür (Gönenç, 2001: 8). Sivil toplum, devletle ilişkili olan ancak devletten bağımsız bir toplumsal alanı olan, devlet veya aileler tarafından ortak çıkarları temsil edilmeyen vatandaşların alanıdır (Aslan, 2010: 359).

Kamu ve özel sektörün dışında yer alan, toplumsal sorunların çözümü için çalışan sivil toplum kuruluşları (STK), devlet dışı örgütler, gönüllü kuruluşlar, kar amacı olmayan örgütler, yardım kuruluşları gibi isimler ile anılmaktadır. Başlıca sivil toplum kuruluşu oluşumları ise vakıflar, dernekler, sendikalar ve meslek odalarıdır.

Türk Medeni Kanunu'nun 56/1. maddesinde dernekler "Dernekler, gerçek veya tüzel en az yedi kişinin kazanç paylaşma dışında belirli ve ortak bir amacı gerçekleştirmek üzere, bilgi ve çalışmalarını sürekli olarak birleştirmek suretiyle oluşturdukları, tüzel kişiliğe sahip kişi topluluklarıdır." şeklinde tanımlanmıştır. Ekonomik kazanç sağlamaksızın belli bir amacı yerine getirmek amacı ile kurulan dernekler yerel ve küresel birçok konuda oluşturulabilmektedir.

Anayasada meslek odaları kamu kurumu özelliğinde olan meslek kuruluşları olarak tanımlanmaktadır. Türkiye'de meslek odaları iki gruptan oluşmakta olup bunlardan ilkinin Türkiye Odalar ve Borsalar Birliği'ne üye meslek odaları ve ikincisini ise en az lisans düzeyinde diplomaya sahip olan Türk Tabipleri Birliği, Türk Mimar ve Mühendis Odaları Birliği ve Türkiye Barolar Birliği gibi akademik meslek odalarıdır (Yalçınkaya ve Deniz, 2019: 220). Sendikalar, toplumsal gelişimi sağlayan, çalışanların sosyal ve ekonomik hak ve çıkarlarını koruyan, sorunlarını

çözmeye uğraşan bağımsız örgütlerdir. Galin (2004), sendikaların yoksulluğun önlenmesi, hukuk devleti olma, sivil ve demokratik haklar, eşitlik, politik ve endüstriyel demokrasi gibi konulardan oluşabileceğini ifade etmiştir.

Vakıfları, eğitim, sağlık, dini, sportif, kültürel, sosyal yardım ve askeri gibi amaçları gerçekleştirmek üzere ve gönüllülük esasıyla kurulan, devlet hizmetlerinin eksik kaldığı yerlerde hizmet sunan sivil toplum kuruluşları olarak tanımlamak mümkündür. Kalkınma Bakanlığı (2018) ise vakıfları, kaynakların adaletli dağılımında, kültürel mirasın korunmasında ve çoğulculuğun artmasında yardımcı olan, devletin hizmetlerinin yeterli gelmediği alanlarda hizmet sunan örgütler olarak tanımlamıştır. Sosyal politikaların temel yapı taşı olan sosyal adaletin sağlanmasında vakıfların önemli bir yeri vardır. Vakıflar, başkasına iyilik yapmayı hukuki bir zemine oturtan ve buna süreklilik sağlayan, tüzel kişiliğe sahip, sosyal ve hukuki bir yapılanma olup karşılıklı dayanışma temelinde şekillenmektedir (Özaydın, 2003: 4).

#### **1.4. Bir STK Olan İnsan Hak ve Hürriyetleri İnsani Yardım Vakfı (İHH)**

İHH Vakfı, amacı ve varlığı İslami temellere dayalı olan bir sivil toplum kuruluşudur. İslami STK'ların temel amacı toplumu İslami yönden bilinçlendirmek ve İslam değerlerinin hayata geçirilmesini sağlayarak faaliyetlerini de bu yönde şekillendirmektir. En çok bilinen ve en eski İslami STK'lar Ensar Vakfı, İlim Yayma Cemiyeti, Mazlumder, Anadolu Gençlik Derneği ve İHH İnsani Yardım Vakfı gibi kuruluşlardır (Sunar, 2018: 21).

İnsan Hak ve Hürriyetleri İnsani Yardım Vakfı (İHH), acil yardım, arama kurtarma, insani diplomasi, insan hakları, insani yardım, bilinçlendirme, gönüllülük, su kuyusu açma, katarakt ameliyatları, Ramazan ve kurban yardımları, yetim destekleme, Suriye, Filistin-Gazze ve Mavi Marmara gibi çalışmalarda bulunmaktadır. Vizyonları,“ savaş ve doğal afetlerin sebep olduğu olumsuzluklar

giderilerek bireylere ve toplumlara kendi ayakları üzerinde durabilmeleri için destek olmak, tüm dünyada yardımlaşma alanında öncülük ederek ülkeler ve kurumlar arasında iş birliğini geliştirip ortak bilinç oluşturmak, yardıma muhtaç duruma düşmüş toplumların kişi ve kuruluşlarını güçlendirmek, kriz anında en az zarar için en hızlı ve etkin şekilde bölgeye ulaşmak, kalıcı projelerle kalıcı çözümler üretmek, yoksulluğun giderilmesine ve sosyal adaletin sağlanmasına katkı sağlamaktır” .

İHH'nın insani yardım kapsamında yaptığı çalışmaları sağlık, eğitim, gıda ve barınma hizmetleri olarak sınıflandırabiliriz. İHH insani yardımlarının, muayene ve tedavi, ilaç dağıtımı, tıbbi cihaz desteği ve rehabilitasyon gibi alanlarda sağlık hizmeti; medrese, enstitü, okul gibi eğitim kurumlarının inşa edilmesi ve tamiri ile eğitim kurumlarının araç-gereç yönünden desteklenmesi alanlarında eğitim hizmeti; gıda yardımları ve barınma hizmetlerinin sağlanması gibi hizmetler olduğunu ifade etmektedir.

### ***Aksaray İnsan Hak ve Hürriyetleri İnsani Yardım Derneği***

İHH Aksaray şubesi 2013 yılından itibaren faaliyet göstermeye başladığını, hedef kitesinin Aksaray ilindeki yetim çocuklar, mülteciler, devlet korumasında olan çocuklar, kadınlar, gençler, engelliler, maddi durumu iyi olmayanlar ve şehit çocukları olduğunu ifade etmektedir. Aksaray ilinde derneğin kurulmasından itibaren yapmış oldukları yardımların gıda kolisi, alışveriş çekleri, odun-kömür, soba, elbise ve ayakkabı yardımları, daha çok Ramazan ayında olmak üzere zekât ve fitre bağışlarından nakdi yardım, mutfak, züccaciye gibi ev eşyası ile buzdolabı, fırın gibi beyaz eşya yardımları, çeyiz yardımı, eğitim çağındaki yetim ve ihtiyaç sahibi genç ve çocuklara burs, kırtasiye desteği, okul kıyafeti, bazı yetim ailelerine kurban eti paketi, canlı küçükbaş kurbanlık, Ramazan kumanyası ve servis desteği sağladıklarını beyan etmişlerdir. Ayrıca savaş ve doğal afetlerden dolayı zorda kalmış insanlara acil insani yardım, İdlib'e yardım kolisi, Suriye'ye insani

yardımlar, Afrika'ya 16 su kuyusu, Sudan'a gıda kolisi, Yemen, Arakan ve Filistin'e nakdi yardımlar ile Nepal'e kendi geçimlerini sağlayabilmeleri, kendi ayakları üzerinde durabilmeleri için keçi besiciliği projesi kapsamında 70 yetim ailesine 140 keçi hediye edilmesi gibi yurtdışı yardımları da yaptıklarını ifade etmektedirler. İHH Aksaray şubesi, çeşitli gezi etkinlikleri, sinema günleri, gönüllü buluşmaları, el sanatları kursları, yetim koordinasyon merkezi, çeşitli turnuvalar (robotik kodlama, şiir, spor, zeka oyunları vb.) gibi sosyal faaliyetlerde gerçekleştirerek sosyal risk altındaki grupları desteklediğini ifade etmektedir.

## 2. YÖNTEM

Bu çalışma, betimleyici/keşfedici nitel bir araştırmadır. Keşfedici araştırmalar, "araştırmacının fazla bilgi sahibi olmadığı konuları incelediği ya da araştırma konusunun görece yeni olduğu durumlarda yapılan araştırmalardır. Bu tip araştırmalar, araştırmacıya konuyla ilgili ön bilgi sağlarlar, yüzeysel bilgi toplamaya yöneliktirler" (Stebbins, 2001, s. 9). Betimleyici araştırmalar ise bir olayı, bireyi veya toplumun özelliklerini anlamak, tanımlamak için yapılan araştırmalardır (Durak, 2011: 50). Araştırma, İHH Vakfı çalışanlarının yoksulluğun çok boyutlu yönleri hakkındaki bilgilerini, çalışmalarını anlamaya yönelik ve İHH faydalanıcılarının çok boyutlu yoksulluk durumlarını anlamaya yönelik yapılandırılmış soru formu kullanılarak gerçekleştirilmiştir. Çalışmada, İHH çalışanlarına ve İHH yararlanıcılarına çok boyutlu yoksulluk durumlarının anlaşılabilmesi için OPHI ve UNDP'nin ortak geliştirmiş oldukları ve hesaplanmasında eğitim, sağlık, çevresel faktörler, yaşam koşulları, gelir ve çalışma durumu gibi boyutları ele alan Alkire-Foster (AF) yönteminin kullanıldığı "Çok Boyutlu Yoksulluk Endeksi" verileri temelinde yarı yapılandırılmış soru formu uygulanmıştır. Bu kapsamda çalışmaya katılan İHH çalışanlarına çok boyutlu yoksulluk algılarını ve yaptıkları çalışmaları anlamaya yönelik 6 soru; İHH faydalanıcılarına hanenin gelirinin yoksulluk sınırının altında kalıp kalmadığı, 5

yıldan az eğitim almış kişi sayısı ve bunun nedeni, kronik sağlık sorununun olup olmadığı ve olanların sağlığı ile ilgili hizmetlere ulaşım durumu ile günlük yaşamını kısıtlama durumu, yaşam koşulları ve çevresel faktörlerin durumunu anlamaya yönelik 11 yarı yapılandırılmış soru yöneltilmiştir. Bu çalışmada, gelir boyutunda yoksulluk sınırının altında kalanlar; eğitim boyutunda, ilkökul ve daha alt düzeyde eğitime sahip olanlar; sağlık boyutunda, kronik hastalığı olan ve sağlık hizmetlerine erişimde sorunlar yaşadığını ifade edenler; sosyal/çevresel koşullar boyutunda bireyin yaşadığı çevrede sıklıkla hüküm alan bireylerin varlığı ve sıklıkla şiddet olaylarının meydana gelmesi; konut koşullarında ısı yalıtımının yetersiz olması (duvar ve yerler), ısınmada ve ocakta kullanılan yakıt türü (odun, kömür, tezek, tüp kullanımı), temel beyaz eşyalara sahip olmama durumu, evin orta ve yüksek derecede tadilata ihtiyacı olma durumu; yaşam koşullarında ise hava, çevre ve gürültü kirliliğine maruz kalma durumunda olan bireyler yoksul kabul edilmiştir. İHH yararlanıcılarından 6 boyuttan en az 2 boyuttan yoksun olanlar çok boyutlu yoksul olarak değerlendirilmiş ve alınan cevaplar ise tematik olarak analiz edilmiştir.

### **2.1. Çalışmanın Amacı**

Bu çalışma, yoksulluk alanında çalışmalar yürüten bir STK olan İnsan Hak ve Hürriyetleri İnsani Yardım Vakfı (İHH) özelinde yoksulluğun sadece ekonomik olarak değil aynı zamanda bireylerin refahını etkileyen sağlık, eğitim, çevre, konut ve yaşam koşulları olmak üzere çok boyutlu olarak değerlendirilmesi gerekliliğini ve yapılan yardımların çok boyutlu yoksulluğu ortadan kaldırmada yeterli olup olmadığını ortaya koyarak yoksulluk çalışmalarına yol gösterici olmayı ve çok boyutlu yoksulluk ile ilgili kamu kurumları ve STK'ların farkındalığını arttırmayı amaçlamaktadır. Çok boyutlu yoksulluk ile ilgili literatürde nitel bir çalışmanın yapılmaması, ulaşılabilirlik, zaman ve Aksaray ili İHH çalışanlarının az sayıda olması bu çalışmanın kısıtlarını oluşturmaktadır. Çalışmanın OPHI ve UNDP'nin

ortak geliştirmiş oldukları ve hesaplanmasında Alkire-Foster (AF) yönteminin kullanıldığı “Çok Boyutlu Yoksulluk Endeksi” temelinde yarı yapılandırılmış soru formu kullanılarak oluşturulması, çok boyutlu yoksulluğu bir STK özelinde derinlemesine incelemesi ve sosyal yardımlar yapan bir STK’nın çok boyutlu yoksulluktan uzaklaştırabilme veya çok boyutlu yoksulluğu ortadan kaldıramadığı yeterliliğinin anlaşılması çalışmanın önemini ve farkını ortaya koymaktadır.

### **3. BULGULAR**

Bulguların ilk kısmında İHH yararlanıcılarına uygulanan 11 sorudan oluşan yarı yapılandırılmış soru formu tematik olarak analiz edilerek İHH yararlanıcılarının çok boyutlu yoksulluk durumları anlaşılmasına çalışılmış; ikinci kısmında ise İHH’nin Aksaray şubesindeki saha çalışanlarının çok boyutlu yoksulluk algılarını ve İHH’nin çok boyutlu yoksullukla ilgili çalışmalarının çok boyutlu yoksulluğu ortadan kaldırmaya yönelik olup olmadığını anlamaya yönelik 6 sorudan oluşan yarı yapılandırılmış soru formu tematik olarak analiz edilerek değerlendirilmiştir. İHH yararlanıcıları ile yapılan görüşmeler 25-30 dakikada, İHH çalışanları ile yapılan görüşmeler 20-25 dakika zaman aralığında yapılmıştır.

#### **3.1. İHH Yararlanıcılarının Çok Boyutlu Yoksulluk Bulguları**

Çalışmaya katılmaya gönüllü 15 kadın İHH yararlanıcısının sosyodemografik özelliklerini içeren veriler Tablo 2’de verilmiştir. Ardından tematik olarak çok boyutlu yoksulluk durumları incelenerek değerlendirilecektir.

**Tablo 2. İHH Yararlanıcıları Sosyodemografik Özellikler**

Kişiler	Yaş	Medeni Durum	Hanede Yaşayan Kişi Sayısı	Eğitim Durumu ve İlkokul ve Altında Eğitim Seviyesi Olanların Nedeni	Çalışma Durumu
Y.K.	41	Evli	3	İlkokul (Kendim istemedim)	Yok
A.G.	34	Bekar (Eşi vefat eden)	4	İlkokul (Kendim istemedim)	Yok
N.A.	35	Bekar (Eşi vefat eden)	2	Ortaokul	Yok
N.B.	45	Bekar (Eşi vefat eden)	2	Okur-yazar değil (Ailem izin vermedi)	Yok
K.D.	31	Bekar (Eşi vefat eden)	5	Ortaokul	Yok
S.E.	43	Bekar (Boşanmış)	2	İlkokul (Ailem izin vermedi)	Yok
R.A.	39	Bekar (Eşi vefat eden)	3	Ortaokul	Yok
A.E.	40	Bekar (Eşi vefat eden)	4	İlkokul (Kendim istemedim)	Yok
S.Ç.	54	Bekar (Boşanmış)	3	İlkokul (Maddi sebeplerden)	Yok
F.K.	43	Bekar (Eşi vefat eden)	3	İlkokul (Kendim istemedim)	Yok
H.D.	28	Evli	4	Ortaokul	Yok
K.A.	49	Bekar (Eşi vefat eden)	4	İlkokul (Maddi sebepler ve aile izni)	Yok
G.Y.	36	Bekar (Eşi vefat eden)	4	İlkokul (Ailem izin vermedi)	Düzensiz temizlik işleri
G.Ş.	35	Bekar (Boşanmış)	4	Lise	Yok
D.K.	38	Bekar (Eşi vefat eden)	6	İlkokul (Ailem izin vermedi)	Yok

Tablo 2 incelendiğinde görüşmeye katılan 15 kadının yaşlarının 28-54 aralığında olduğu; kadınlardan 2'sinin evli, 10'unun eşi vefat etmiş, 3'ünün de boşanmış olduğu; hanede yaşayan kişi sayısı olarak çoğunluğunun 4 kişi olduğu, en az 2 en çoksa 6 kişiden oluştuğu; 1'inin okur-yazar olmadığı, büyük çoğunluğunun (9

kişi) ilkokul mezunu olduğu, 4'ünün ortaokul mezunu olduğu, 1'inin de lise mezunu olduğu ve ilkokul ve altı seviyede eğitim durumu olanlardan 4'ünün kendisinin istemediği, 4'ünün ailesinin izin vermediği, 2'sinin maddi sebeplerden okuyamadığı; 15 kadından 1'i hariç diğerlerinin ise çalışmadığı görülmektedir. Katılımcılardan G.Ş., H.D., R.A., K.D. ve N.A. hariç diğer tüm katılımcıların ilkokul ve altı seviyede olduğu ve eğitim açısından yoksul durumda oldukları gözlemlenmektedir.

### ***İHH Yararlanıcılarının Sağlık Durumu***

İHH yararlanıcılarının sağlık boyutundaki yoksulluk durumlarını anlamak için kendilerinin ve ailelerinin sağlık durumları, sağlık sorununun günlük yaşantısını kısıtlama durumu ve sağlık hizmetleri ile ilgili görüşlerini içeren veriler Tablo 3'te verilmiştir.

**Tablo 3. Sağlık ve Sağlık Hizmetlerinin Durumu**

<b>Kişiler</b>	<b>Kendisinde Sağlık Sorunu</b>	<b>Aile Üyelerinde Sağlık Sorunu</b>	<b>Hastalığın Günlük Yaşamını Kısıtlama Durumu</b>	<b>Sağlık Hizmetleri ile İlgili Görüşleri</b>
<b>Y.K.</b>	İltihaplı Romatizma	Depresyon	Kısıtlar	Sorun yok
<b>A.G.</b>	Yok	Bronşit	Yok	Randevu almakta ve ulaşımda zorluk yaşamaktadırlar.
<b>N.A.</b>	Kalp hastalığı	Yok	Yok	Randevu almakta ve ulaşımda zorluk yaşamaktadırlar.



<b>N.B.</b>	Fıtık ve kireçleme	ve	Kalp hastalığı ve gelişim geriliği	Kısıtlar	Randevu almakta ve ulaşımında zorluk yaşamaktadırlar.
<b>K.D.</b>	Hepatit B		Yok	Yok	Randevu almakta ve ulaşımında zorluk yaşamaktadırlar.
<b>S.E.</b>	Bağırsak tansiyon ve kalça çıkıklığı hastalıkları		Yok	Kısıtlar	Ulaşımında zorluk yaşamaktadırlar.
<b>R.A.</b>	Yok		Yok	Yok	Randevu almakta ve ulaşımında zorluk yaşamaktadırlar.
<b>A.E.</b>	Mide hastalıkları		Göz Hastalıkları	Kısıtlar	Randevu almakta zorluk yaşamaktadırlar.
<b>S.Ç.</b>	Kalp, mide hastalıkları ve tansiyon		Yok	Yok	Randevu almakta ve ulaşımında zorluk yaşamaktadırlar.
<b>F.K.</b>	Fıtık ve panik atak		Obsesyon	Kısıtlar	Randevu almakta ve ulaşımında zorluk yaşamaktadırlar.
<b>H.D.</b>	Astım hastalığı		Astım hastalığı	Kısıtlar	Randevu almakta ve ulaşımında zorluk yaşamaktadırlar.

<b>K.A.</b>	Yok	Kalp hastalığı	Kısıtlar	Randevu almakta ve ulaşımında zorluk yaşamaktadırlar.
<b>G.Y.</b>	Depresyon	Depresyon	Yok	Randevu almakta zorluk yaşamaktadırlar.
<b>G.Ş.</b>	Migren	Yok	Yok	Randevu almakta zorluk yaşamaktadırlar.
<b>D.K.</b>	Kalp hastalığı ve depresyon	Kalp hastalığı	Kısıtlar	Randevu almakta ve ulaşımında zorluk yaşamaktadırlar.

Tablo 3 incelendiğinde 15 İHH faydalanıcısının 3'ü dışında diğerleri kendisinde kronik hastalık olduğunu, 9'u aile üyelerinde kronik hastalık olduğunu ifade etmiştir. Hastalığı olduğunu ifade edenlerin bazılarının birden fazla kronik hastalığı olduğu, bu kronik hastalıkların 4'ünün kas ve eklem hastalıkları olduğu, 3'ünün kalp hastalığı olduğu, 3'ünün psikolojik rahatsızlık olduğu, 2'sinin tansiyon hastalığı olduğu, 2'sinin mide hastalığı olduğu ve diğer tabloda belirtilen hastalıklar olduğu görülmektedir. Kendisinde ya da aile üyelerinde kronik hastalık olduğunu ifade edenlerin 8'i hastalıklarının günlük yaşamlarını kısıtladığını ifade etmiştir. Bir katılımcı hariç diğer bütün katılımcılar sağlık hizmetlerinde sorunlar yaşadıklarını bunlardan 10'u hem randevu almakta hem de ulaşımında sorunlar yaşadığını, bunlardan 3'ü yalnızca randevu almakta sorun yaşadığını, 1'i ise yalnızca ulaşımında sorun yaşadığını ifade etmiştir. Kendisinde ya da aile üyelerinde kronik hastalığı olmadığını söyleyen bir katılımcının da yaşamış olduğu sağlık sorunlarında ulaşım ve randevu almakta zorluk yaşadığı görülmektedir.

**İHH Yararlanıcılarının Ekonomik Durumu**

İHH yararlanıcılarının ekonomik durumu aylık gelir ve almakta olduğu yardımlar olarak değerlendirilmiş olup gelir durumlarını ve hanede yaşayan kişi sayısını gösteren veriler Tablo 4'te verilmiştir.

**Tablo 4. İHH Yararlanıcılarının Gelir Durumu ve Hanede Yaşayan Kişi Sayısı**

Katılımcılar	Aylık Gelir Durumu (TL) (Alınan Nakdi Yardımlar ve Diğer Gelirler)	Hanede Yaşayan Kişi Sayısı
Y.K.	5000	3
A.G.	5300	4
N.A.	4200	2
N.B.	3950	2
K.D.	5150	5
S.E.	2425	2
R.A.	4600	3
A.E.	2480	4
S.Ç.	5000	3
F.K.	4500	3
H.D.	1500	4
K.A.	6700	4
G.Y.	6350	4
G.Ş.	3200	4
D.K.	10850	6

TÜRK-İŞ'in 2022 Aralık ayında açıklamış olduğu 4 kişilik bir ailenin yoksulluk sınırı 26.485 TL, açlık sınırı 8.130 TL'dir. Tablo 4'de görüldüğü üzere katılımcıların hepsinin alınan yardımlar dahil olmak üzere yoksulluk sınırının çok altında yaşadıkları hatta açlık sınırının da altında yaşadıkları anlaşılmaktadır. Katılımcılarla yapılan derinlemesine görüşmelerde nakdi yardımlar dışında çeşitli yardımlar alarak geçimlerini sağlamaya çalıştıkları öğrenilmiştir. Bu yardımların bir kısmı Aksaray Sosyal Yardımlaşma ve Dayanışma Vakfı (SYDV), diğerleri belediye, İHH ve diğer STK'lardan edinilen kömür, odun, gıda kolisi, Kurban Bayramı'nda et yardımı, alışveriş çekleri, elektrik, doğalgaz ve kıyafet yardımı olduğu öğrenilmiştir. Katılımcıların almakta oldukları nakdi yardımların ise SYDV'den Aile Destek Yardımı ve yetim aylığı, İHH'dan öksüz/yetim aylığı, İHH ve diğer STK'lardan alınan nakdi çekler olduğu öğrenilmiştir. Ancak katılımcıların almakta oldukları diğer yardımlar ve İHH yardımları ile yoksulluk ve açlık sınırının altında kaldıkları ve bu yardımların ekonomik yoksulluklarını önlemediği, ortadan kaldıramadığı anlaşılmaktadır.

### ***İHH Yararlanıcılarının Konut/Yaşam Koşulları***

Bu bölümde İHH yararlanıcılarının konut koşullarını temsilen ısı yalıtımının (duvar, kapılar, camlar ve yerler) durumu, ısınmada ve ocakta kullanılan yakıt türü, temel beyaz eşyalara sahip olma/olmama durumu, evin düşük (ikiden az tadilat gerektiren durum), orta (eşya ve odalarda ikiden fazla tadilat gerektiren durum) ve yüksek derecede (yıkılmak üzere olan, birçok oda ve eşyasında tadilat gerektiren durum) tadilata ihtiyacı olma/olmama durumu, oturlan haneye kira verilme durumu; yaşam koşullarını temsilen ise hava, çevre ve gürültü kirliliğine maruz kalma durumu değerlendirilecektir. Katılımcıların konut ve yaşam koşullarını içeren veriler Tablo 5'te verilmiştir.

Tablo 5. Konut ve Yaşam Koşulları

Katılımcılar	Evin Kira Olma Durumu (Kira ücreti)	Isınma ve Mutfakta Kullanılan Yakıt Türü	Temel Beyaz Eşyaların Durumu	Isı Yalıtım Durumu	Tadilata İhtiyaç Durumu	Hava Kirliliği	Çevre Kirliliği	Gürültü Kirliliği
--------------	-------------------------------------	--	------------------------------	--------------------	-------------------------	----------------	-----------------	-------------------

Y.K.	Yok	-Soba -Tüp	Var	Yok	Orta derece	Var	Var	Var
A.G.	450 TL	-Soba -Tüp	Var	Yok	Orta derece	Yok	Yok	Yok
N.A.	Yok	- Doğalgaz - Doğalgaz	Var	Var	Yok	Yok	Yok	Yok
N.B.	1000 TL	-Soba -Tüp	Var	Yok	Orta derece	Var	Var	Yok
K.D.	350 TL	-Soba -Tüp	Var	Yok	Yüksek derece	Yok	Yok	Yok
S.E.	650 TL	-Soba -Tüp	Bulaşık Makinesi yok	Yok	Orta Derece	Yok	Yok	Yok
R.A.	1000 TL	- Doğalgaz - Doğalgaz	Var	Var	Yok	Yok	Yok	Yok
A.E.	Yok	-Soba -Tüp	Var	Yok	Orta derece	Var	Var	Yok
S.Ç.	Yok	-Soba -Tüp	Var	Yok	Yüksek derece	Var	Var	Yok
F.K.	Yok	- Doğalgaz	Var	Var	Düşük derece	Yok	Yok	Yok

		- Doğalgaz						
<b>H.D.</b>	400 TL	-Soba -Tüp	Var	Yok	Orta derece	Var	Var	Var
<b>K.A.</b>	Yok	-Soba -Tüp	Var	Yok	Orta derece	Yok	Yok	Yok
<b>G.Y.</b>	Yok	- Doğalgaz - Doğalgaz	Var	Var	Düşük derece	Yok	Yok	Yok
<b>G.Ş.</b>	1750 TL	- Doğalgaz - Doğalgaz	Var	Yok	Düşük derece	Yok	Yok	Yok
<b>D.K.</b>	800 TL	-Soba -Tüp	Bulaşık Makinesi yok	Yok	Düşük derece	Yok	Yok	Yok

Tablo 5'te konut ve yaşam koşulları verilen 15 kişiden yalnızca 5'inin hanede ısınma ve ocakta doğalgaz kullandığı, diğerlerinin ısınmada odun ya da kömür kullanarak soba yaktığı, ocakta ise tüp kullandığı görülmektedir. Görüşmecilerden 8'inin kirada ikamet ettiği, 2'si hariç hepsinin temel beyaz eşyalara sahip olduğu, 4'ü hariç diğer hepsinin evlerinin ısı yalıtımının olmadığı, hanede orta ve yüksek düzeyde tadilata ihtiyaç duyan 9 kişinin olduğu, bunlardan 2'sinin yüksek derecede tadilata ihtiyacı olduğu görülmektedir. Yapılan derinlemesine görüşmelerde soba ve tüp kullananların banyoda şofben, güneş enerjisi ya da bunların olmadığı, ısınmadığı durumlarda sobanın üzerinde su kaynatılarak banyo yaptıkları öğrenilmiştir. Katılımcıların yaşam koşulları sorulduğunda ise 8'i hava, çevre ve gürültü kirliliği yaşamadığını, 4'ü hava ve çevre kirliliği yaşadığını ancak gürültü yaşamadığını, 2'si ise hepsini yaşadıklarını bildirmiştir. Kendisi ve

çevresinde soba yakan evler olmasına rağmen bazı katılımcıların hava kirliliğini bildirmedeği gözlemlenmiştir.

### ***İHH Yararlanıcılarının Çevre Koşulları***

İHH yararlanıcılarına yaşamakta oldukları çevrede şiddet ve suç oranının durumu sorulmuş ve yöneltile soruya 6 katılımcı (K.D., H.D., A.G., N.B., S.Ç., G.Y.) yaşadıkları çevrede şiddet ya da suç işleme durumu olduğunu ifade etmiş, bunlardan 2'sinin şiddet olaylarına şahit oldukları diğer 4'ünün de komşularında işlemiş oldukları suçlardan cezaevine girenlerin olduğu ifade edilmiştir.

**K.D.:** *Şiddet olayları çevremde yok, önceden bizim evimizde vardı eşim ölünce o da bitti. Ama cezaevine girip çıkan oturduğum çevrede hep Afganistan uyruklular var onlarda oluyor.*

**H.D.:** *Evimin karşısında çingeneler var onlar sıklıkla kavga eder, adam eşine şiddet uyguluyormuş sıklıkla kadın, kadın sığınma evine gidip gelir. Biz çok karışmayız kapımızı örteriz genelde.*

**A.G.:** *Komşumun kocası geçenlerde kavga etmişti, silahları felan vardı, dünce polisler onunla beraber 3-5 kişiyi daha alıp karakola götürdü.*

### ***İHH Yararlanıcılarının Zenginlik ile İlgili Görüşleri***

İHH yararlanıcılarına “Zenginlik nelere sahip olmaktır ve aylık geliriniz ne kadar olsa geçiminizi daha rahat sağladınız?” sorusu sorulmuş ve edinilen bazı cevaplar şu şekildedir:

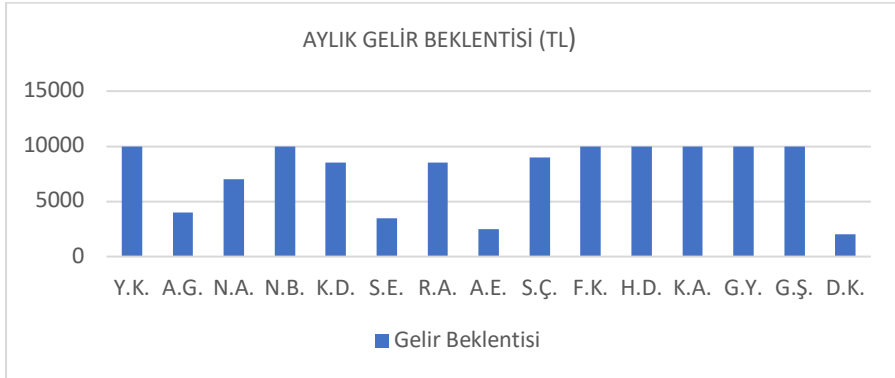
**G.Y.:** *Önce gönül zenginliği lazım, fazla zengin ve fazla fakir olmamak lazım. Muhtaç olmayacak kadar bir durumum olsun yeter. Şu an çok kısıtlı geçiniyoruz aylık 8-10 bin kazansam, bir evim ve arabam olsa daha iyi geçinebilirdim.*

**A.G.:** *Valla zenginlik pek de fazla işe yaramıyor, zenginlik insanın kendi çevresi ile iyi olmasıdır. İnsanın kendini geçindirebilecek kadar parası olsa yeter. Bu devirde 2500-3000 TL para gidiyor. Tüp, yakacak derken, kıyafet, evin gelir gideri derken zor oluyor aylık 3500-4000 TL olsa daha rahat yetiştirirdim, fazlasını istemem.*

**Y.K.:** *Zenginlik, sağlık, huzur ve muhtaç olmamaktır. Valla gelirim çok da olmasın az da olmasın bize yetecek kadar olsun yeter. Valla miktarı bilmiyorum yetecek kadar olsun yeter. Bilmiyorum belki 10 bin TL olsa daha iyi olurdu.*

**D.K.:** *Zenginlik, kendi arzusunu yerine getiren değildir. Zenginlik, açığı doyurmak, ağlayana yardım eli uzatmak, bir çocuğu sevindirmektir. Şu anki gelirimle (10 bin TL) geçiniyorum. Kendi evim olsaydı maddi olarak daha iyi olurdu. Hayat parayla devam ediyor ama çocuklarım mahrum kalmasa yeter beni acı her şeye doyurdu. Çok şükür buna da çocuklarım mahrum olmasın başka bir şey istemiyorum şu anki gelirim bazen sıkışıyoruz ama yetiyor.*

İHH yararlanıcıların geçimlerini sürdürebilmek için aylık gelir beklentisini içeren veriler Grafik 1’de gösterilmiştir.



**Grafik 1. İHH Yararlanıcılarının Aylık Gelir Beklentisi**



İHH yararlanıcılarına “Aylık geliriniz ne kadar olsa geçiminizi daha iyi sağladınız?” sorusu yöneltilmiş ve alınan cevaplar Grafik 1’de verilmiştir. Katılımcıların çoğunluğu aylık gelirlerinin 10 bin TL olmasının yeterli olacağını, 2’si 8500 TL’nin yeterli olacağını, biri 9000 TL’nin, bir diğeri 7000 TL’nin, bir diğeri 4000 ve bir diğeri de 3500 TL’nin yeterli olacağını ifade etmiştir. Katılımcılardan A.E. ve D.K. herhangi net bir miktar söyleyemeyeceklerini, şu anki gelirlerinin (2500 TL ve 2000 TL) ve almış oldukları yardımların “biraz daha iyisi, daha iyi geçim sağlayacak şekilde olanı” şeklinde cevap vermişler ve bu sebeple Grafik 1’de var olan gelirleri gösterilmiştir. Görüşmecilerin hepsinin aylık gelir beklentisini hanedeki kişi sayısı ile orantılanarak değerlendirildiğinde hepsinin gelir beklentisinin açlık sınırının altında olacak şekilde bir gelir istedikleri anlaşılmaktadır.

### **3.2. İHH Saha Çalışanlarının Çok Boyutlu Yoksulluk Algı ve Bulguları**

Aksaray İHH Derneği’nde hane ziyaretleri yaparak yoksulluk çalışmalarında bulunan, çalışmaya katılmakta gönüllü 3 kadın saha çalışanı ile derinlemesine görüşmeler yapılmış ve katılımcılara yoksulluk ile ilgili yapmış oldukları çalışmalarını ve çok boyutlu yoksulluk algılarını anlamaya yönelik 6 soru yöneltilmiş, görüşmeler 20-25 dakika arası bir sürede gerçekleştirilmiştir. Alınan cevaplar tematik olarak analiz edilerek değerlendirilmiştir.

#### ***İHH Saha Çalışanlarının Yoksulluk Hakkındaki Görüşleri***

*Yoksulluk, insanların alım gücünün az olması, ihtiyaçlarına ulaşamaması, isteklerini elde edememesidir (S.Y.).*

*Yoksulluk, şu anki yaşam standartlarının en alt seviyesinde yaşamaktır. Geçim kaynağının, aldığı ücretin harcamaları ile dengesizliğidir. Bizim vakıf olarak gördüğümüz budur dengesizliklerin olması, eşitsizliklerin olmasıdır (N.G.).*

*Yoksulluk, kendi ihtiyaçlarını karşılayamayan, temel ihtiyaçlarını karşılayamayan, desteğe ihtiyacı olan kişilerdir (L.E.).*

İHH saha çalışanları ile yapılan görüşmede yoksulluğun ekonomik boyutu dışında hiçbir boyutundan bahsetmedikleri, yoksulluğu yalnızca ekonomik nedenler ile değerlendirdikleri anlaşılmaktadır.

### ***İHH Saha Çalışanlarının Yapmış Oldukları Yoksulluk Çalışmaları ile İlgili Bilgileri***

İHH saha çalışanlarına yöneltilen “İHH olarak yoksulluk ile ilgili çalışmalarınız nelerdir?” sorusuna verdikleri cevaplar şu şekildedir:

*Yetim desteği, kumanya kolisi, eşya yardımları, zekat/sadaka yardımları, soba yardımı, giysi yardımı, kömür yardımı gibi yardımlar yapmaktayız (S.Y.).*

*İHH, insanın olduğu her yerde, kiminin eşyasında, kiminin yakacağında, kiminin gıdasında, kiminin kıyafetinde öyle ki insanın psikolojisinin olduğu yerde bile İHH var diyorum ben. Bağışlar aracılığıyla odun/kömür, doğalgaz, gıda kolisi, alışveriş çeki, kıyafet, bot ve mont, eşya yardımı, kurban bağışı gibi yardımlar yapmaktayız (N.G.).*

*Gönüllülerimize duyurarak giyim, gıda, eğitim, yakacak, ev eşyası, çeyiz yardımı gibi yardımlar yapmaktayız (L.E.).*

İHH saha çalışanları yapmış oldukları aynı ve nakdi yardımlardan bahsetmiş ancak yapmış oldukları sosyal faaliyetleri, etkinlikleri yoksulluk çalışmaları kapsamında değerlendirmemişlerdir.

### ***İHH Saha Çalışanlarının Yoksulluk Durumunu Ölçme ve Değerlendirme Yöntemleri***

*Evindeki eşya durumuna, kişilerin sosyal yardım alıp almadığını sossyallerde çalışan ablamız, abilerimiz var onlar aracılığıyla öğreniyoruz ve ona göre destek sunuyoruz, daha ihtiyaç sahibi olduğunu öğrendiklerimizi önceliyoruz (S.Y.).*

*İlk önce alınan maaşlara bakar ve ailedeki kişi sayısına, giderlerine dikkat ederiz. Kişi sayısına göre bizim bir hesaplamamız var alınan maaş bizim bu sınırimızın altında kalıyorsa destekleriz. Şu an bu sınırimızın miktarını yükselttik tam bilmiyorum ama önceden hatırladığım kadarıyla kişi başı gelir 750 TL'nin altında kalıyorsa yardım veriyorduk ama tabi oturulan ev kira değilse, arabası varsa durum değişiyor, o zaman vermeyebiliriz. Biz gelir ve mal varlığı durumlarını Sosyal Yardımlaşma Vakfı, İl Sosyal Hizmetler Müdürlüğü ya da komşulardan öğrenebiliyoruz (N.G.).*

*İlk bakışta eşya, erzak, ailenin kılık-kıyafet, maaş durumu, ev kendisinin mi ona bakıyoruz. Kendisinden durumu hakkında bilgi alıp mümkünse komşulara soruyoruz. Ya da bu kişiler hakkında tanıdığımız arkadaşlar aracılığıyla Sosyal Hizmetler İl Müdürlüğü'nden bilgi almak, üzerlerindeki mal varlığını öğrenebilmek ya da bilmediğimiz başka gelir veya maaş var mı gibi konularda destek alıyoruz ve bu doğrultuda bir tespit yapıp o kişinin ihtiyacının olup olmadığını, ihtiyacı ne ise ona göre yardımcı oluyoruz. Eğer ihtiyacı olmadığı yönünde kanaatimiz oluşursa mümkünse diğer kurumlara da kandırılmasınlar diye o kişilerin ihtiyaç sahibi olmadığını bildiriyoruz (L.E.).*

Aksaray İHH saha çalışanlarının yoksulluğu nasıl bir yöntemle ölçtükleri konusunda net bir bilgiye sahip olmadıkları, devlet kurumlarından tanıdıkları aracılığıyla kişilerin maddi durumu hakkında bilgi edinmeye çalıştıkları, yoksulluğu ölçme ve değerlendirmede şahsi kanaatlerinin ön planda olduğu ve bunu da hanenin eşya durumu, kişilerin giyimi ve devlet kurumlarından mal varlıkları ile ilgili edinebildikleri bilgiler doğrultusunda şekillendirdikleri görülmektedir.

### **İHH Saha Çalışanlarının Ziyaret Edilen Hanelerin Konut, Yaşam ve Çevresel Koşulları Hakkındaki Bilgileri**

*İhtiyaç sahiplerinin buldukları ortam çok kaliteli olmuyor genelde. Mesala kırık camlar olabiliyor, köy ortamı gibi evlerde çevre kirliliği olabiliyor. Gittiğim hanelerin %60-70'inde çevre kirliliği oluyor diyebilirim. Gittiğimiz hanelerde çocuğu ya da eşi şiddet uygulayanlarla ile karşılaşabiliyoruz. Çevrelerinde suç, şiddet olup olmadığına da o kadar şahit olmadım (S.Y.).*

*Çoğunlukla ihtiyaç sahipleri kenar mahallelerde oluyorlar. Buradaki insanların kültürel ve sosyal yapısı daha merkezde oturanlara göre farklı oluyor. Örneğin daha eğitimsiz, sosyal hayatları düşük insanlar oluyor genelde. Yardım için gittiğimiz hanelerde eşleri cezaevinde olanlar oluyor. Bazı mahallelerde suç oranları daha fazla olabiliyor, komşuları da böyle olabiliyor. Çocukların bu mahallelerde gittiği okullarda da oluyor ve çocuklar olumsuz etkileniyor. Bazı hanelerde hurdacılık yapmaları sebebi ile çevre kirliliği olabiliyor, bazı ailelerin evinin içi de çok pis, dağınık olabiliyor. Hava kirliliğine pek rastlamadım (L.E.).*

*Gittiğiniz ortam ve evin durumu kendini gösterebiliyor. Evin bulunduğu konum ve evin durumuna bakarız örneğin bir apartman dairesi ile kerpiç ev farklı olur tabiki. Örneğin yıkılmak üzere olan, akan çatısı olan bir eve bakış açımız daha farklı oluyor tabiki. Evinde eşyası olmayanlar olabiliyor biz onlara da yardım ediyoruz. Beyaz eşyası olmayanlar oluyor mesala buzdolabı çok olmaz hemen başışlarla almaya çalışırız. Çamaşır makinesi, fırını, ocağı olmayanlar da çok. Bizim Aksaray'da belli mahallerdeki evler kırsal evdir. Yani dışarıdan durumu kötü olduğunu biliriz. Oralarda daha çok şiddet, suç işleme, uyuşturucu kullanımı, kız çocuklarında köyden kaçmalar olabiliyor, psikolojik açıdan çocukların babada olmayıp sahipsiz olduğu yerlerdir ve etrafında çocuk avcılar gibi insanlar var maalesef (N.G.).*

Aksaray İHH saha çalışanları, derneklerinden faydalananlarda yaşam koşulları açısından en çok çevre kirliliği olanlara rastladıklarından, çevre koşulları olarak şiddet ve suç işleyenlerin olduğu yerde oturan ya da bunlardan kendileri mağdur olan İHH faydalanicılarının olduğundan ve konut koşulları olarak beyaz eşya ya da diğer eşyalar ile ilgili eksiklik ya da sorun tespit etmeleri halinde bunlara yardımcı olduklarından bahsetmişlerdir.

### ***İHH Saha Çalışanlarının Ziyaret Edilen Kişilerin Sağlık Durumları Hakkındaki Bilgisi***

*Genel sağlık durumları iyi oluyor. Nadir kalbinde bir sağlık problemi olanı gördüm. Benim gittiğim hanelerde kronik hastalığı olanlarla çok karşılaşmadım. Sağlık sorunu olanları %10-20 olarak söyleyebilirim (S.Y.).*

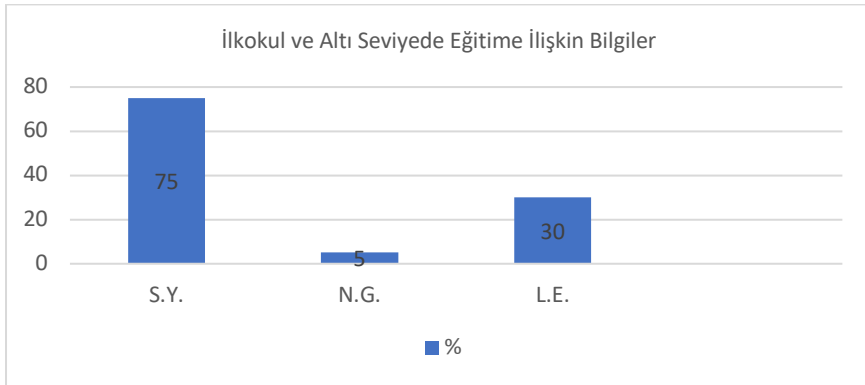
*Kronik rahatsızlığı olanlar var ama çok değil. Psikolojik problemleri olanlar var ama biz onlara kendi ayakları üzerinde durabilmelerini sağlayarak destek olmaya çalışıyoruz. Evden çıkmayan anneler vardı bizim aracılığımızla işe girenler oldu. Kronik hastalığı olanları %5 felan diyebilirim. Ama bunun içine psikolojiyi dâhil etmiyorum, psikoloji kronik hastalık olmuyor. Psikolojik olarak da çoğu hayata tutunmaya çalışan anneler ama çoğu İHH ile beraber toparlamaya başladı diye düşünüyorum. Oran olarak psikolojik sıkıntıları olanları %15-20 diyebilirim (N.G.).*

*Birçoğu bel fıtığı, iş kazası ve şeker hastalığı olduğunu söyleyerek yardım almaya çalışıyor ama bazıları bu bahanelere sığınarak yardım almaya çalışıyor, söyledikleri gerçek olmuyor. Kronik hastalığı olanlar tahmini olarak %30 diyebilirim. Birçoğunda da psikolojik hastalık olabiliyor ama %30'un içine psikolojik olanı dâhil etmedim. Psikolojik hastalık olarak ilaç alanlar olabiliyor, bunlar da %50 kadar olabilir. Biz elimizden geldiğince devletteki ve Sosyal Hizmetlerdeki psikolojik desteklere yönlendirmeye çalışıyoruz (L.E.).*

Aksaray İHH saha çalışanları, kendilerinden faydalanan kişilerde kronik hastalığı olanların az olduğunu düşündükleri ve her birinin oransal olarak farklı oranlar ile bunu tahmin ettikleri, psikolojik hastalıkları kronik hastalık olarak değerlendirmedikleri, psikolojik hastalıklar hakkında yeterli bilgiye sahip olmadıkları ve psikolojik hastalığı olanları da farklı oranlarla tahmin ettikleri görülmektedir.

### ***İHH Saha Çalışanlarının Ziyaret Edilen Kişilerin Eğitim Durumları Hakkındaki Bilgisi***

Katılımcıların ilkokul ve altı düzeyde eğitim seviyesine sahip olduğunu düşündüğü İHH yararlanıcılarının oranı Grafik 2'de verilmiştir.



**Grafik 2. İHH Saha Çalışanlarının Yararlanıcıların Eğitim Durumları Hakkında Bilgileri**

Grafik 2 incelendiğinde İHH saha çalışanlarının derneklerinden faydalanan ilkokul ve altı seviyede eğitim durumunda olanlar ile ilgili düşünceleri değişkendir. Bir katılımcı %75 gibi yüksek bir oran verirken bir diğer katılımcı %5 kadar düşük bir oran vermiştir. İlkokul ve altı seviyede olanların eğitime devam edememe sebepleri hakkında ise buldukları çevre, ailelerinin izin vermemesi, maddi imkânlar gibi cevaplar verilmiştir. İHH saha çalışanlarının faydalanıcılarının eğitim durumu hakkında yeterli bilgiye sahip olmadıkları görülmektedir.

#### 4. TARTIŞMA VE SONUÇ

Tüm dünyada büyük bir sosyal sorun olan yoksulluk, kamu kurumları ve çeşitli sivil toplum kuruluşları tarafından etkisi ve derinliği azaltılmaya çalışılan yalnızca ekonomik açıdan değil refah ve yaşam kalitesini etkileyen eğitim, sağlık, konut, yaşam ve çevre koşulları gibi birçok boyutuyla ele alınması gereken bir konudur. Literatürde yapılan birçok araştırma gelir boyutunda yoksul olan bölgelerin diğer boyutlarda da yoksul olduğunu, ekonomik olarak yoksul olmayan bölgelerin ise diğer boyutlarda yoksul olabildiğini, yoksulluğun sadece ekonomik yönüyle çözümlenebilecek bir sosyal problem olmadığını ortaya koymuştur. Bu çalışma kapsamında ise yoksulluk alanında çalışmalar yapmakta olan bir sivil toplum kuruluşu olan İnsan Hak ve Hürriyetleri İnsani Yardım Vakfı (İHH)'nin faydalanıcılarının çok boyutlu yoksulluk içinde olup olmadıkları, saha çalışanlarının bu konu ile ilgili algıları, İHH'nin Aksaray ilinde yapmış olduğu çalışmalarının çok boyutlu yoksulluğun ortadan kaldırılmasında yeterli olup olmadığı anlaşılacak yoksulluk hakkında yapılan ve yapılacak olan çalışmalarda yoksulluğun çok boyutlu olarak değerlendirilmesinin yoksulluğu anlamlandırmada ve çözümlemedeki önemini ortaya koymak, yoksulluk çalışmalarına yol gösterici olmak amaçlanmıştır.

Çalışma kapsamında gelir boyutunda yoksulluk sınırının altında kalanlar; eğitim boyutunda ilkokul ve daha alt düzeyde eğitime sahip olanlar; sağlık boyutunda kronik hastalığı olan ve sağlık hizmetlerine erişimde sorunlar yaşadığını ifade edenler; sosyal/çevresel koşullar boyutunda bireyin yaşadığı çevrede sıklıkla hüküm alan bireylerin varlığı ve/veya sıklıkla şiddet olaylarının meydana gelmesi; konut koşullarında ısı yalıtımının yetersiz olması (duvar ve yerler), ısınmada ve ocakta kullanılan yakıt türü (odun, kömür, tezek, tüp kullanımı), temel beyaz eşyalara sahip olmama durumu, evin orta ve yüksek derecede tadilata ihtiyacı

olma durumlarından en az ikisinin olması; yaşam koşullarında ise hava, çevre ve gürültü kirliliğinden en az birine maruz kalma gibi 6 faktörden en az 2'si var olan bireyler çok boyutlu yoksul kabul edilmiş ve Tablo 6'da İHH yararlanıcılarının tek tek çok boyutlu yoksulluk durumları gösterilmiştir.

**Tablo 6. İHH Yararlanıcılarının Çok Boyutlu Yoksulluk Durumları**

Katılımcılar	Ekonomik	Eğitim	Sağlık	Konut	Yaşam	Çevre
	Yoksulluk	Yoksulluğu	Yoksulluğu	Koşulları	Koşulları	Koşulları
				Sebebi ile	Sebebi ile	Sebebi ile
				Yoksulluk	Yoksulluk	Yoksulluk
Y.K.	✓	✓	✓	✓	✓	
A.G.	✓	✓	✓	✓		✓
N.A.	✓		✓			
N.B.	✓	✓	✓	✓	✓	✓
K.D.	✓		✓	✓		✓
S.E.	✓	✓	✓	✓		
R.A.	✓					
A.E.	✓	✓	✓	✓	✓	
S.Ç.	✓	✓	✓	✓	✓	✓
F.K.	✓	✓	✓			
H.D.	✓		✓	✓	✓	✓
K.A.	✓	✓	✓	✓		
G.Y.	✓	✓	✓			✓
G.Ş.	✓		✓	✓		
D.K.	✓	✓	✓	✓		

Tablo 6 incelendiğinde bütün görüşmecilerin ekonomik yoksulluk yaşadıkları, görüşmecilerin büyük çoğunluğunun (10'u) eğitim boyutundan yoksul oldukları, 1'i hariç diğer tüm katılımcıların sağlık boyutunda yoksul oldukları, 4'ü hariç diğer tüm katılımcıların konut koşulları açısından yoksul oldukları, yaşam koşulları



açısından 5 katılımcının yoksul olduğu, katılımcıların 6'sının çevresel koşullar açısından yoksul olduğu görülmektedir. Katılımcılardan 6'sının sobalı evde oturması ve soba yakılan bir bölgede yaşamasına rağmen yaşam koşulları ile ilgili hava kirliliği bildirmediği ve sağlık boyutunda yoksul olmayan R.A.'nın da hastalanmaları durumunda sağlık hizmetlerine erişimle ilgili sorun yaşadıkları bilgisi edinilmiştir. Çalışmaya katılan çok boyutlu yoksulluk türlerinden en az 2'sinden yoksun olan 14 bireyin hepsinin ekonomik olarak da yoksul olduğu ancak bir bireyin (R.A.) yoksulluk ve açlık sınırının altında olmasına rağmen çok boyutlu yoksulluk bildirmediği görülmektedir. Ayrıca 6 boyutun 6'sında da yoksul olan 1 kişi olduğu da görülmektedir.

Çalışmada İHH Aksaray ili saha çalışanlarının hizmet vermekte oldukları bireylerin hepsinin yoksulluk sınırının altında oldukları, İHH saha çalışanlarının yoksulluk ölçme ve değerlendirme yöntemleri konusunda net bir bilgiye sahip olmadığı; faydalanıcıların çoğunluğu ilkokul ve altı düzeyde eğitim durumuna sahip olmasına rağmen İHH saha çalışanlarının eğitim düzeyinin daha iyi durumda olduğunu düşündükleri; İHH faydalanıcılarının çoğunluğunun sağlık boyutundan yoksul olmasına rağmen İHH saha çalışanlarının sağlık sorunu olanları çok düşük oranda bildirdikleri, yoksulluğun yaşam, konut ve çevre koşulları konusunda net bilgilere sahip olmadıkları görülmüştür. Dolayısıyla İHH saha çalışanlarının yoksulluğun çok boyutluluğu ve kendilerinden faydalanmakta olan birey ve ailelerin çok boyutlu yoksulluk durumları hakkında bilgi sahibi olmadıkları, hizmet vermekte oldukları bireylerin yaşamakta oldukları yoksulluk boyutlarından ekonomik olana yoğunlaştıkları ancak bunun için de net bir ölçüm verilerinin bulunmadığı ve ekonomik yoksulluklarını ortadan kaldırmak için yeterli düzeyde yardım sağlayamadıkları anlaşılmaktadır. Ayrıca eşya yardımları, zekat/sadaka yardımları, soba yardımı, giysi yardımı, kömür yardımı, gıda, eğitim, ve yakacak yardımı yaptıklarını ifade eden İHH'nin eşya, soba ve kömür yardımı vermesine rağmen bireylerin konut koşulları sebebi ile yaşadıkları yoksulluğu önleyemediği

ve ortadan kaldıramadığı, vermekte oldukları nakdi yardımların bireylerin ekonomik yoksulluklarını önleyemediği ve ortadan kaldıramadığı, sağlık alanında herhangi bir yardım sunduklarının ifade edilmediği ve sağlık alanında katılımcıların 1'i hariç hepsinin yoksul olduğu, eğitim boyutunda katılımcıları destekleyen eğitim çalışmaları yapıldığının belirtilmediği ve katılımcıların büyük çoğunluğunun eğitim yoksulluğunun olduğu, çevre koşullarından yoksulluk yaşayan 6 bireyin almakta oldukları yardımlar ile çevre koşullarını değiştirdiği veya iyileştirdiğini bildirmediği anlaşılmaktadır.

Kamu ya da STK'lar düzeyinde yapılan yoksulluk önleme, yoksulluğu ortadan kaldırma çalışmalarının yalnızca ekonomik boyutlu olması yoksulluğu önlememekte ve yoksulluğu ortadan kaldırmakta yeterli olamamaktadır. Çalışmada da görüldüğü üzere her ne kadar İHH aynı ve nakdi yardımlarda bulunsa da faydalanıcılar çok boyutlu yoksulluktan kurtulamamaktadır. Bu kapsamda bireylerin sağlık alanında desteklenmesi, ücretsiz sağlık hizmetlerine ulaşımın iyileştirilmesi, eğitim düzeyi düşük olan bireylerin ve çocuklarının desteklenmesi için devlet politikalarının geliştirilmesi, sağlanan yardımların ekonomik düzeyinin de yetersiz olduğu ve bireylerin eğitim, sağlık, konut, yaşam ve çevre koşullarına odaklanmadığı sebeplerinden kamu ve özel kurumlar ile STK'ların farkındalıklarının artırılması, yoksulluk hakkında yapılacak olan çalışmaların çok boyutlu olarak planlanması gerekmektedir.

**Çıkar Çatışması Bildirimi:**

Bu makalenin araştırılması ve yayınlanmasında herhangi bir potansiyel çıkar çatışması bulunmamaktadır.

**Destek/Finansman Bilgileri:**

Bu makalenin araştırılması, yazarlığı ve / veya yayınlanması için herhangi bir finansal destek alınmamıştır.

**Etik Kurul Kararı:**

Bu çalışma için Kocaeli Üniversitesinden etik kurul onayı alınmıştır.

**KAYNAKÇA**

- Abraham, R. A., Kavi Kumar, K. S. (2008). "Multidimensional Poverty and Vulnerability". *Economic and Political Weekly*, 43(20): 77-79.
- Aktan, C. C., İstiklal Y. V. (2002). *Yoksulluk: Terminoloji, Temel Kavramlar ve Ölçüm Yöntemleri*. Ankara: Hak-İş Konfederasyonu Yayınları.
- Alkire S., Foster J. (2007). "Counting and Multidimensional Poverty Measurement". *Oxford Poverty and Human Development Initiative Working Paper Series*, 7: 1-33.
- Alkire, S., Santos, M.E. (2010). "Acute Multidimensional Poverty: A New Index for Developing Countries". *Oxford Poverty & Human Development Initiative (OPHI)*, 38. <https://ssrn.com/abstract=1815243>, 10.12.2022.
- Alkire, S., Foster, J. (2011). "Counting and Multidimensional Poverty Measurement". *Journal of Public Economics*, 95(7): 476-487.

- Alkire, S., Apablaza, M., Jung, E. (2014). "Multidimensional Poverty Measurement for EU-SILC Countries", Oxford Poverty And Human Development Initiative Working Paper Series, 36: 1-49.
- Alkire, S. Sabina, M., Foster, J., Seth, S. vd. (2015). Multidimensional Poverty Measurement and Analysis [Elektronik Sürüm] . New York: Oxford University Press.  
[https://www.researchgate.net/publication/279980099\\_Multidimensional\\_Poverty\\_Measurement\\_and\\_Analysis](https://www.researchgate.net/publication/279980099_Multidimensional_Poverty_Measurement_and_Analysis) /10.11.2022.
- Aslan, S. (2010). "Sivil Toplum ve Demokrasi". Süleyman Demirel Üniversitesi İktisadi ve İdari Bilimler Fakültesi Dergisi, 15(2): 357-374.
- Battiston, D., Cruces, G., Lopez, L. F. vd. (2013). "Income and Beyond: Multidimensional Poverty in Six Latin American Countries". Springer, 112: 291–314.
- Bedük, A., Usta, S. Ve Kocaoğlu, M. (2006). "AB'ye Giriş Sürecinde Türkiye'de Sivil Toplum Kuruluşları ve Demokratikleşme Sürecindeki Misyonları". Selçuk Üniversitesi Karaman İ.İ.B.F. Dergisi, 10 (9): 52-64.
- Bennett, C., Mitra, S. (2011). "Multidimensional Poverty: Measurement, Estimation, And Inference". Econometric Reviews, 47: 1-27.
- Dansuk, E. (1997). Türkiye'de Yoksulluğun Ölçülmesi ve Sosyo-Ekonomik Yapılarla Ölçülmesi. DPT Uzmanlık Tezi, Sosyal Sektörler ve Koordinasyon Genel Müdürlüğü Ücretler ve Gelirler Dairesi Başkanlığı, Ankara.
- DPT (2007). Dokuzuncu Kalkınma Planı 2007-2013: Gelir Dağılımı ve Yoksullukla Mücadele Özel İhtisas Komisyonu Raporu. Ankara: T.C. Başbakanlık Devlet Planlama Teşkilatı. <https://www.sbb.gov.tr/wp-content/uploads/2022/08/Dokuzuncu-Kalkinma-Plani-Gelir-Dagilimi-ve-Yoksullukla-Mucadele-OIK.pdf>. 03.12.2022.

- Durak, R. (2011). Araştırma Yöntem ve Teknikleri. <https://atauni.edu.tr/yuklemeler/e6d32be6d3b1ad4dae5f6cc23165e2da.pdf> / 28.01.2023.
- Foster, J., Greer, J. Thorbecke, E. (1984). "A Class of Decomposable Poverty Measures". *Econometrica*, 52(3): 761–766.
- Foster, J. (1998). "Absolute versus Relative Poverty". *The American Economic Review*, 88(2): 335-341.
- Galin, D. (2004), Trade Unions and NGOs in Social Development: a Necessary Partnership, <https://www.otherdavos.net/PDF/gallinengi.pdf> / 28.01.2023.
- Gönenç, A. (2001). *Sivil Toplum, Düşünsel Temelleri ve Türkiye Perspektifi*. İstanbul: Alt Kitap.
- Gürses, D. (2007). "Türkiye'de Yoksulluk ve Yoksullukla Mücadele Politikaları". *Balıkesir Üniversitesi Sosyal Bilimler Dergisi*, 17 (1): 59-74.
- Houghton, J., Shahidur, R. K. (2009). *Handbook on Poverty and Inequality*. Washington, DC: World Bank.
- İHH (t.y.). 10.01.2023, <http://www.aksarayihh.org.tr/index.php>.
- İHH (t.y.). Erişim:10.01.2023, <https://ihh.org.tr/hakkimizda>.
- Kalkınma Bakanlığı (2018). *On Birinci Kalkınma Planı (2019-2023) Kalkınma Sürecinde Sivil toplum Kuruluşları Özel İhtisas Komisyonu Raporu*. 3020.
- Keyman, F. (2004). *Avrupa'da ve Türkiye'de Sivil Toplum*. [https://stk.bilgi.edu.tr/media/uploads/2015/02/01/keyman\\_std\\_3.pdf](https://stk.bilgi.edu.tr/media/uploads/2015/02/01/keyman_std_3.pdf), 04.01.2023.
- Köksal, S. (2022). *Çok Boyutlu Yoksulluk Yaklaşımı ile Türkiye'nin Yoksulları*. Yüksek lisans tezi, Dokuz Eylül Üniversitesi Sosyal Bilimler Enstitüsü, İzmir.
- Marshall, G. (1999). *The Concise Oxford Dictionary of Sociology*. New York: Oxford University Press.

Multidimensional Poverty Measure (2022).

<https://www.worldbank.org/en/topic/poverty/brief/multidimensional-poverty-measure#:~:text=What%20is%20the%20Multidimensional%20Poverty,more%20complete%20picture%20of%20poverty/> 04.01.2023.

OPHI (2015). Measuring Multidimensional Poverty: Insights From Around the World. OPHI Briefing 30, Oxford Poverty and Human Development Initiative (OPHI), University of Oxford.

OPHI (2022).

[https://webcache.googleusercontent.com/search?q=cache:NjW9vKIK\\_IQJ:https://ophi.org.uk/policy/alkire-foster-methodology/&cd=3&hl=tr&ct=clnk&gl=tr](https://webcache.googleusercontent.com/search?q=cache:NjW9vKIK_IQJ:https://ophi.org.uk/policy/alkire-foster-methodology/&cd=3&hl=tr&ct=clnk&gl=tr) / 28.01.2023.

Özaydın, M. M. (2003). "Vakıfların Sosyal Politika İşlevleri ve Günümüzde Artan Önemi". Kamu- İş, 7 (2).

Santos, M. E., Villatoro, V. Mancero, X., Gerstenfeld, P. (2015). "A Multidimensional Poverty Index for Latin America". OPHI, 79: 1-47.

Sen, A. (1999). Development As Freedom. New York: Anchor Books.

Stebbins, R. (2001). Exploratory Research in The Social Sciences. [Elektronik Sürüm]. <https://dx.doi.org/10.4135/9781412984249> .

Sunar, L. (2018). Kurumsal Yönetim Akademisi Araştırma Raporları-1. İstanbul: İlke Yayınları.

Şenkal, A. (2021). Yoksulluğun Politik Ekonomisi. Ankara: Nobel Yayınları.

Şenses, F. (2001). Küreselleşmenin Öteki Yüzü Yoksulluk. İstanbul: İletişim Yayınları.

Townsend, P. (1979). Poverty in the United Kingdom: A Survey of Household Resources and Standards of Living. Los Angeles: University of California Press.

- TÜİK, 2016. <https://data.tuik.gov.tr/Search/Search?text=%C4%B0llerde%20Ya%C5%9Fam%20Endeksi/> 29.01.2023.
- TÜİK, 2022. <https://data.tuik.gov.tr/Kategori/GetKategori?p=gelir-yasam-tuketim-ve-yoksulluk-107&dil=1> /13.12.2022.
- TÜİK, 2022. <https://data.tuik.gov.tr/Search/Search?text=sa%C4%9Fl%C4%B1k> /29.01.2023.
- UNDP & OPHI (2020). Global Multidimensional Poverty Index 2020. [https://ophi.org.uk/wp-content/uploads/GMPI\\_Report\\_2020\\_Charting\\_Pathways.pdf](https://ophi.org.uk/wp-content/uploads/GMPI_Report_2020_Charting_Pathways.pdf) 26.10.2022.
- UNDP (1997). Human Development Report 1997: Human Development to Eradicate Poverty. <http://hdr.undp.org/en/content/human-development-report-1997/> 10.12.2022.
- United Nations (1996). "Report of the World Summit for Social Development (Copenhagen, 6-12 March 1995)". United Nations Publication, 166(9): 1-129.
- United Nations Economic and Social Council (1998). Statement of Commitment for Action to Eradicate Poverty Adopted by Administrative Committee on Coordination. <https://press.un.org/en/1998/19980520.eco5759.html> / 03.12.2022.
- World Bank (2001). World Development Report 2000/2001: Attacking Poverty. New York: Oxford University Press. <https://openknowledge.worldbank.org/handle/10986/11856>. 03.12.2022.
- Yalçınkaya, Ö., Deniz, F. (2019). "Meslek Odalarında Stratejik Planlama Çalışmaları: TMMOB Makina Mühendisleri Odası İzmir Şube Örneği". Endüstri Mühendisliği, 30(3): 220-238.

<https://dergipark.org.tr/tr/pub/endustrimuhendisligi/issue/50398/6333>  
80.

Yüksel Arabacı, R. (2019). “Dünya Bankasının Yeni Uluslararası Yoksulluk Sınırları ve Küresel Yoksulluğun Yeniden Değerlendirilmesi”. Sosyal Güvenlik Dergisi, 9 (1): 123-140.

Zanbak, M., Çağatay, S. (2021). “Increasing Number of Children and Poverty: A Multidimensional Approach”. Ege Akademik Bakış, 21(4): 299-317.

Zanbak, M. (2014). Yetenekler Yaklaşımı Perspektifi ile Yoksulluğun Ölçülmesi: Yoksulluğun Kayıp Boyutları Üzerine Ampirik Bir Uygulama. Doktora tezi, Akdeniz Üniversitesi, Antalya.

#### EXTENDED ABSTRACT

In this study, non-governmental organizations working in the field of social assistance in Aksaray province were chosen as the universe due to accessibility and time constraints. Human Rights and Freedoms Humanitarian Relief Foundation (IHH) has been determined to be the most widespread NGO carrying out social assistance studies in Aksaray province, and in the study, it has been determined that multidimensional poverty, not only income but also health, education, environment, housing and living conditions, which affect welfare. IHH's activities in Aksaray are discussed in order to understand the awareness and multidimensional poverty situation. This study aims to guide the poverty studies and increase the awareness of the public and NGOs about multidimensional poverty by revealing the necessity of evaluating poverty not only economically but also multidimensionally in an NGO. The creation of the study using a semi-structured questionnaire based on the “Multidimensional Poverty Index” developed jointly by OPHI and UNDP and using the Alkire-Foster (AF) method in its calculation, an in-depth analysis of multidimensional poverty in an NGO specific and a multidimensional analysis of an NGO providing social help.

This study is a descriptive/exploratory qualitative research. The research was carried out using a structured questionnaire to understand the knowledge and work of IHH Foundation employees on the multidimensional aspects of poverty and to understand the multidimensional poverty situation of IHH beneficiaries. In the study, the Alkire-Foster (AF) method, which was developed jointly by OPHI and UNDP in order to understand the multidimensional poverty situations for IHH



employees and IHH beneficiaries, and which deals with dimensions such as education, health, environmental factors, living conditions, income and working status, was used in the calculation. A semi-structured questionnaire was applied on the basis of the “Multidimensional Poverty Index” data. In this context, 6 questions for IHH employees who participated in the study to understand their multidimensional perceptions of poverty; IHH beneficiaries are given 11 semi-structures to understand whether the household's income is below the poverty line, the number of people who have received less than 5 years of education, and the reason for this, whether they have a chronic health problem, their access to health-related services, and the situation of restricting their daily life, living conditions and environmental factors. structured question. In this study, those who are below the poverty line in terms of income; In the education dimension, those with primary school and lower education; in the health dimension, those who have chronic diseases and who state that they have problems in accessing health services; the existence of individuals who are frequently ruled in the environment in which the individual lives in terms of social/environmental conditions and the frequent occurrence of violence; Inadequate thermal insulation in housing conditions (walls and floors), type of fuel used in heating and stove (use of wood, coal, dung, tube), lack of basic white goods, the situation of the house in need of moderate and high degree of renovation; In living conditions, individuals who are exposed to air, environment and noise pollution are considered poor. Among the IHH beneficiaries, those who lacked at least 2 dimensions out of 6 were evaluated as multidimensional poor and the answers received were analyzed thematically.

As a result, all the interviewees experienced economic poverty, the majority of the interviewees (10) were poor in terms of education, all participants except 1 were poor in terms of health, all participants except 4 were poor in terms of housing conditions, 5 in terms of living conditions. it is seen that the participant is poor, and 6 of the participants are poor in terms of environmental conditions. It was learned that 6 of the participants did not report air pollution related to their living conditions despite living in a house with a stove and living in an area where the stove was burned, and that R.A., who was not poor in terms of health, also had problems in accessing health services in case of illness. It is seen that all 14 individuals who are deprived of at least 2 of the multidimensional poverty types participating in the study are also economically poor, but one individual (R.A.) does not report multidimensional poverty despite being below the poverty and hunger threshold. It is also seen that there is 1 person who is poor in 6 of the 6 dimensions.

In this study, it was found that all the individuals that IHH Aksaray field workers serve are below the poverty line, and that IHH field workers do not have a clear

knowledge of poverty measurement and assessment methods; although the majority of the beneficiaries have primary school or below, they think that the education level of IHH field workers is better; Although the majority of IHH beneficiaries are poor in terms of health, it has been observed that IHH field workers report very low rates of health problems, and they do not have clear information about the living, housing and environmental conditions of poverty. In addition, IHH, which states that they provide goods aid, zekat/charity aid, stove aid, clothing aid, coal aid, food, education, and fuel aid, cannot prevent and eliminate the poverty that individuals experience due to their housing conditions, despite providing goods, stove and coal aid. It is not stated that the cash aids they provide could not prevent and eliminate the economic poverty of individuals, it was not stated that they offered any assistance in the field of health, and that all but 1 of the participants in the field of health were poor, training activities supporting the participants in the education dimension were carried out, and the majority of the participants had education poverty, It is understood that 6 individuals living in poverty did not report that they changed or improved their environmental conditions with the aid they received.