

## DOKSANLI YILLARIN KONUT İÇ MEKÂNININ TELEVİZYON PROGRAMLARI ARACILIĞIYLA OKUNMASI: GERÇEK KESİT

READING OF THE 90S' HOUSING INTERIORS THROUGH TELEVISION PROGRAMMES: GERÇEK KESİT

Merve Dilara YILDIZHAN\*

### ÖZET

Doksanlı yılların ekonomik, sosyal ve kültürel bakımdan dünyayı yakalamaya çabalayan Türkiye’inde özel televizyon kanallarının açılmasıyla televizyon hayatın ve konutun merkezine yerleşir. Tek kanallı dönemin yayın anlayışına karşın daha özgür bir yayın politikası benimseyen bu kanallardaki programlar sayesinde konut iç mekânının görünürlüğü artar. Bununla birlikte, doksanlarda yayınlanmış programların bazılarında bütçe nedeniyle hâlihazırda içinde yaşanan konutlar senaryoya göre yeniden kurgulanmadan kullanılmıştır. Bu durum konut iç mekânının dönemin televizyon programları aracılığıyla okunmasına imkân verir.

Çalışma kapsamında incelenen Gerçek Kesit programı 1993-2006 yılları arasında yayınlanmıştır ve bütçesi gereği çekimlerinin bir bölümü kullanılmakta olan konutlarda yapılmıştır. “Doksanlı yılların konut iç mekânı ve mekân kurma alışkanlıkları dönemin televizyon yapımlarından izlenebilir” hipotezi program üzerinden incelenmiştir. Çalışmada konut iç mekânı, Henri Lefebvre’nin mekân kuramında hayaller, semboller, anlamlar ve hafızalarla ilişkilendirildiği “yaşanan mekân” kavramı ile ifade edilmiştir. Doksanlı yılların konut iç mekânını etkileyen unsurların anlaşılabilmesi için literatür taramasının ardından, dönemin koşulları incelenmiş ve programdan görüntüler bu doğrultuda değerlendirilmiştir. Çalışmanın sonunda doksanlı yıllardaki konut iç mekân organizasyonunda televizyonun etkili olduğu ve dönemin koşullarıyla ilişkili olarak bireylerin mekân kullanımında ortak eğilimler benimsedikleri görülmüştür.

Doksanlı yılların konut iç mekânını odağına alan bu çalışmanın, iç mekânı dönemin en popüler kitle iletişim aracı olan televizyon aracılığıyla belgeleyerek, bu alandaki çalışmalara katkı sağlayacağı düşünülmektedir.

**Anahtar Kelimeler:** İç Mekân, Konut İç Mekânı, Mobilya, Televizyon, 1990lar, Gerçek Kesit

### ABSTRACT

With the increase in television channel diversity in Türkiye, a country trying to align itself with the world economically, socially and culturally in the 90s, television became the center of life and the house. Unlike the single-channel era, new channels adopted a more liberal broadcasting policy. On these channels, the visibility of the domestic interior increased. Some programmes used currently inhabited houses without re-organization according to the scenario, because of budget restrictions. This allows 90s' domestic interior to be read through television programmes.

Some episodes of Gerçek Kesit were shot in inhabited residences between 1993-2006. The hypothesis of "The domestic interior and place-building habits of the 90s can be observed from 90s' television" has been examined. The domestic interior is expressed by the concept of "lived space", which Lefebvre associates with symbols, meanings and memories. To understand the factors affecting domestic interiors, the period was examined and the program was evaluated accordingly. It was observed that television was effective in the domestic interior and common tendencies were adopted in the use of space in relation to the conditions of the 90s'.

This study will contribute to the domestic interior studies in Türkiye by documenting it through television.

**Keywords:** Interior, Domestic Interior, Furniture, Television, 1990s, Gerçek Kesit

Geliş Tarihi/Received: 9 Mayıs 2023  
Kabul Tarihi/Accepted: 5 Eylül 2023

Araştırma Makalesi/Research Article

\*  
İç Mimarlık Bölümü,  
Mimar Sinan Güzel Sanatlar Üniversitesi,  
İstanbul / Türkiye

Interior Architecture,  
Mimar Sinan Fine Art University,  
İstanbul / Turkey

ORCID: 0009-0003-6766-5779

merve.dilara.yildirim@gmail.com

## 1. GİRİŞ

İnsanı çevreden belli bir ölçüde ayıran ve içinde insanın eylemlerini sürdürmesine imkân veren boşluk olarak tanımlanan mekân (Hasol, 1975), yaşamın olduğu kadar, edebiyat ve sinema anlatılarının da ayrılmaz bir parçasıdır. Edebiyatta mekân, içinde kurulan yaşamın izlerini taşıdığından yaşamın hammaddesi olarak tanımlanabilir (Dener, 1995). Mekân ve anlatı arasındaki ilişki, ana odağı mekân olmayan başka alanlardan yararlanarak mekânı inceleme olanağı verir. İç mimarlık tarihinin sistemli bir araştırma alanı olarak kabul

görmesinin gecikmesi, bu alana dair arşivlerin oluşmasını da ertelemiştir. Arşivlerin yetersiz olduğu durumlarda, iç mekân tarihi araştırmalarında edebiyat ve sinema, alternatif kaynaklar olarak kullanılmıştır (Tulum, 2023).

İç mekân tarihi üzerine yapılan çalışmalara baktığımızda bu çalışmaların Erken Cumhuriyet Dönemi'nde ve yüzyıl ortası moderninin etkin olduğu yıllarda yoğunlaştığını görürüz. Bu yoğunlaşmanın sebebi bu dönemlerde yaşanan toplumsal değişimlerin mekâna yansması olarak ifade edilebilir. Erken Cumhuriyet Dönemi'nde ulusal kimlik oluşturma çabalarının iç mekândaki karşılığı dönemin süreli yayınlarından ve edebiyat eserlerinden okunabilir (Uzunarslan, 2010). Yine bu dönemde, süreli yayınlarda savaş sonrası ekonomik koşullar göz önünde bulundurularak, yalın ve işlevsel bir tasarım anlayışından doğan modern donatılar ön plana çıkarılmıştır (Okuyucu, 2019). Sonraki yıllarda Demokrat Parti'nin iktidara gelmesiyle birlikte dünyaya açılma süreci yaşayan Türkiye'de yüzyıl ortası modern iç mekânda etkin olur. 2019 yılında Docomomo İç Mekân Komitesi bu dönemi belgelemeye yönelik yapılan çalışmaları arşivleyerek sistematik bir hale getirir. Bu döneme odaklanan çalışmalarda sinema önemli bir kaynak görevi üstlenmektedir (Altun & Uzun, 2012). Sinemada Yeşilçam olarak adlandırılan bu dönemde, Türkiye'de yüzyıl ortası moderninin bilinen yapılarının iç mekânları sıklıkla yer aldığından, araştırmacılar kaynak olarak bu sinema filmlerini kullanırlar. Gerçek hayattan kopuk olduğu gerekçesiyle eleştirilen Yeşilçam filmleri, mekâna müdahale etmeden ve onu yeniden kurmadan kullandığı için, filmlerde görülen mekânlar dönemin toplumsal ve kültürel hayatına dair somut veriler sunar (Altun & Uzun, 2012). İç mekânda geleneksel düzenin içinde rastlanan modern unsurlar bir bakıma toplumsal değişimi ve bunun benimsenememesinden doğan yabancılaşmayı ifade eder (Dinçay & Özer, 2013). Yeşilçam filmlerinde iç mekân görünürlüğü, çeşitli araştırmalarda incelenmiştir. Umut Şumnu'nun çalışması, Ziya Nebioğlu'nun tasarımı olan tatil köyünü inceleyerek literatüre tanıtır (Şumnu, 2017). Araştırmacı "Başrolde Mimarlık: Türk Filmlerinde Modern Mimarlık ve Modern Evler" yazısında ise dönemin tasarlanmış konutlarına ve iç mekânlarına odaklanır (Şumnu, 2021). Şaşkın Damat (1975) filmi üzerine yapılan bir çalışma, kentleşme sürecindeki toplumun iç mekân düzenlemelerinin sinema aracılığıyla okunabilirliğini ifade eder (Bahtiyar & Yıldız, 2019). Hande Tulum, "Mimari Belgelemede Türk Sinemasının Rolü: Tarabya Oteli Analizi" ve "Türk Sineması'nın İç Mekânları: 1960-1980 Aralığına Dair Bir Okuma" çalışmalarında ise film mekânlarındaki mobilyaların izini sürerek bu alanda yapılan çalışmalara detaylı bir katkıda bulunmaktadır (Tulum,2020;Tulum,2023). Türkiye'de modernleşmeyi, salon mekânı ve mobilya tasarımlarının sinemadaki görünürlüğü üzerinden ele alan bir doktora tezi, aynı zamanda sinema-mekân ilişkisinin zaman içerisindeki değişimini de ortaya koymaktadır. Bu bağlamda, sinemasal ve gündelik mekânların seksenli yıllara kadar eşleştiği görülürken, doksanlı yıllarda bu eşleşmenin önceki yıllardaki kadar etkin olmadığından söz edilebilir (İğit, 2021). Bu çalışmalara bakıldığında konut iç mekânını belgeleyebilmek için her dönemde o dönemin yaygın iletişim araçlarının kullanıldığı görülmüştür. Doksanlı yıllarda konut iç mekânının görünürlük durumu göz önünde bulundurulduğunda televizyonun yaşanan mekânla eşleşen veriler sağlayabileceği düşünülmektedir.

Doksanlı yıllar Türkiye'de televizyonun kitle iletişiminde etkisinin artmaya başladığı dönemdir. Özel televizyonların yayına başlamasıyla artan program çeşitliliği televizyonu gündelik hayatın bir parçası haline getirmiştir. Genellikle stüdyo çekimlerinin hâkim olduğu tek kanallı dönemin ardından gelen dönemde, doksanlı yılların dinamikleri ve iktidarın söylemleriyle şekillenen toplumun mahalle ve apartman yaşamını konu alan programlar, konut iç mekânlarını görünür kılar. Bu nedenle doksanlı yıllara kadar iç mekânı belgelemede önemli bir alternatif araç olan sinemanın yerini, bu dönemde televizyon yapımlarının aldığı söylenebilir. Dönemin televizyon programlarında döneme ilişkin bireysel ve toplumsal mekânlar sıklıkla örneklenmektedir (Sevim, 2016) .

Gerçek Kesit, 1993 yılında yayınlanmaya başlayan ve üçüncü sayfa haberlerini yeniden canlandırarak izleyiciye yaşama dair mesajlar vermeyi amaçlayan bir gündüz kuşağı programıdır. Programın bu araştırma kapsamında örnek olarak seçilmesinin nedeni, stüdyo çekimi yerine, bütçe kısıtlamaları nedeniyle hâlihazırda yaşanan konutların iç mekânlarının kullanılmasıdır. Bölümlerde kullanılan konut iç mekânları senaryoya göre özellikle kurgulanmamış, gerçek kullanıcıların deneyimleriyle oluşmuş iç mekânlardır. Bu konut iç mekânlarının kurgusu, kullanıcıların dönemin genel atmosferinin etkisi altında sürdürdüğü

yaşamın bir yansıması olarak değerlendirilebilir. LeFebvre'nin üçlü mekân kuramında hayaller, anlamlar, hafıza ve sembolleri barındıran mekân "yaşanan mekân" olarak tanımlanır. Programda görülen konut iç mekânları, somut varlıkların bir araya gelişlerindeki soyut ilişkileri de içermektedir ve bu yönüyle yaşanan mekân kavramına yaklaşmaktadır. Yaşanan mekân öznedir, özneliği nedeniyle tasarlanan mekândan ayrışır ve tespiti zordur (Lefebvre, 2019).

Bu çalışmada "doksanlı yılların konut iç mekânı ve mekân kurma alışkanlıkları dönemin televizyon yapımlarından izlenebilir" hipotezinden yola çıkılarak doksanlı yılların konut iç mekânını araştırmak için nitel araştırma yöntemlerinden fenomenoloji yöntemi kullanılmıştır. Gerçek Kesit programında sıklıkla kullanılan konutların, iç mekânlarının organizasyonu, malzeme kullanımı, mobilya ve donatıları dönemin koşulları ile ilişkilendirilerek incelenmiştir. Doksanlı yılların dinamiklerinin konut iç mekânında nasıl karşılık bulduğu, dönemdeki televizyon ve iç mekân ilişkisinin nasıl olduğu ve doksanlı yıllarda iç mekânın temsiline televizyon aracılığı ile nasıl ulaşılabileceği sorularına cevap aranmıştır.

## 2. YAŞANAN MEKÂN KAVRAMI VE KONUT

Mekân üretimini tarihsel süreç ile ilişkilendiren Lefebvre'nin mekân kuramı algılanan, tasarlanan ve yaşanan olmak üzere üç temel unsurdan oluşmaktadır. Bu unsurlar mekânsal pratik, mekân temsili ve temsili mekân kavramlarında karşılık bulur. Bu kavramlar mekân üretiminin, zihinsel, toplumsal ve fiziksel boyutları arasındaki ilişkiler üzerinden incelenmesi için bir rehber oluşturur (2019). Algılanan mekân, bir toplumun mekânsal pratiğinin yarattığı fiziksel mekândır. Tasarlanan mekân, belli bir sınıf tarafından zihinsel olarak düşünülmüş, düzenlenmiş mekândır. Bu mekân önce tasarıda oluşmuş sonra mekânsal pratik aracılığıyla somutlaşmıştır. Bu nedenle içerisinde sembolleri ve ideolojileri barındırır. Temsil mekânları ise kullanıcıların günlük hayatlarının somut mekânı yani yaşanan mekândır. Yaşanan mekân hayaller, semboller, anlamlar ve hafızaların bir arada bulunduğu öznel mekândır. Bu öznel, zamanı doğrudan içeren yaşanan mekânı ve mekân üretimini, tutarlılığa ve bağlantıya tabi diğer unsurlardan ayırır. Yaşanan mekânın tespiti bu özellikleri nedeniyle kolay değildir (Ghulyan, 2017).

Özellikle 1980'lerden itibaren, değerler ve temsilleri barındıran mekân (Pérouse, 2011) toplumsal analizin önemli unsurlarından biri olarak öne çıkar (Altıntaş, 2014). Mekân, yalnızca fiziksel bileşenlerin değil, bireysel ve toplumsal unsurların ve bunların etkileşiminin ortak bir üretimidir. Böylece, bir döneme ait toplum ve aile yapısı konuttaki eşyaların yerleştirilme biçiminden okunabilir (Baudrillard, 2010). Evdeki mobilya ve eşyalar nesnel bir şekilde yerleştirilmemiş olup, insan ilişkilerindeki kişisel boyutu ön plana çıkarırken buldukları mekâna can ve ruh katmaktadırlar. Bu bağlamda doksanlı yılların konut iç mekânlarında görebileceğimiz mobilya düzeni, dekoratif eşyalar, bir takım kullanım alışkanlıkları ve kültürel imgeler bu dönemin toplum yapısına ilişkin izler barındırır.

Çalışmanın odaklandığı zaman aralığı olan doksanlı yıllar Türkiye'nin küreselleşen dünyaya adapte olmaya çalışırken bir yandan da iç sorunlarla karşı karşıya kaldığı bir dönemdir. Kırsaldan kente göç ise başlangıcı doksanlı yıllardan öncesine dayanan fakat doksanlı yıllarla birlikte konut sorununa ve konut üzerinden rant sağlayan bir gelir modeli oluşmasına neden olan ekonomik ve sosyal bir durumdur. 1930'lardan başlayarak modernizmin bireysellik, özgürlük, köksüzlük, şeffaflık gibi erdemler yüklediği konut, bireyin konuta, yani basit bir yaşama mekânına sahip olamaması durumunu da beraberinde getirir (Talu, 2012). Erken Cumhuriyet Dönemi'nde konut iç mekânı, modernizmin benimsediği bu tutumdan etkilenir. İzleyen yıllarda modernizmin konut ve birey arasında yarattığı gergin ilişkinin bir benzeri, konutun Türkiye'de bir gelir kaynağına dönüşmesiyle kendini gösterir. Konutun gelir kaynağına dönüşmesi konut sahiplerini, kiracı-ev sahibi ilişkisinde baskın bir noktaya koyar. Konut, ev sahibi için, tavanı, dört duvarı, döşemesiyle içinde yaşanabilecek mekândan öte, değerli bir nesnedir. Kiracı içinse konutun, kolay ulaşılamayan, ulaşılsa bile ev sahibinin olan, dolayısıyla kendisinin sahip olamayacağı bir nesneye dönüştüğü söylenebilir. Bu nedenle doksanlı yılların konut iç mekânında sahiplenememenin gerginliğini ve bireylerin kendi konutunu işgal çabası görülebilir.

### 3. DOKSANLI YILLARDA TÜRKİYE: TELEVİZYONDA EV- EVDE TELEVİZYON

Doksanlı yıllarda dünya genelinde Sovyetler Birliği'nin dağılması ve Soğuk Savaş'ın resmen bitişi gibi büyük değişimler yaşanmıştır. Seksenli yılların renkli, özgürlükçü ve tüketim odaklı atmosferinin yarattığı tatminsizlik, dünyanın gelecek on yıldaki tutumunu etkilemiştir. Seksenli yılların sonunda yaşanan çevre felaketleriyle, doksanlı yılların ilk yarısında Körfez Savaşı ve Bosna Savaşı olmak üzere iki ayrı savaşla yüzleşen dünya artık seksenli yıllardaki kadar renkli bir yer değildir. Yeni yüzyıla bu olayların etkisi altında, girmeye hazırlanan dünyanın gözü gelecektedir. Bu bölümde doksanlı yıllarda yaşanan siyasi gelişmelerin, ekonomik ve sosyal yansımaları açıklanarak dönemin genel atmosferi anlatılacaktır.

Türkiye'de doksanlı yıllar, 1980 askeri darbesinin ardından gelen ve bu dönemin etkilerinin halen hissedildiği dışı açılma yıllarıdır. 1980 darbesi ile ideolojik çatışmaların hâkim olduğu gergin dönem durulurken, liberal demokrasiye geçiş, 1983'te yeni partilerin kurulmasına izin veren askeri yönetim eliyle başlatılmıştır. Bu koşullar altında kurulan Turgut Özal'ın partisi Anavatan'ın (ANAP) 6 Kasım seçimlerinde tek başına iktidara gelmesi ile Özal'ın yılları olarak adlandırılan dönem başlamıştır (Bali, 2016).

Toplum dinamiklerinin hızla değiştiği bu yıllarda, Turgut Özal 1983-87 yılları arasında başbakanlık, daha sonra da 1993 yılına kadar cumhurbaşkanlığı yapmıştır. Özal hükümetinin izlediği politikalarının etkisi ekonomide de gözlemlenebilir. Türk Parasını Koruma Kanunu değiştirilerek döviz alım-satımının ve ithalatın serbest bırakılması piyasalarda daha önce görülmemiş bir bolluğa ve çeşitliliğe yol açar. Özal döneminin ekonomi politikasının hedeflerinden biri de piyasadaki bolluğu değerlendirecek tüketici kitlesi yaratmaktır. Örneğin kredi kartları bu dönemde kolayca erişilebilir hale getirilmiştir. Darbeden sonraki ilk sivil hükümeti kuran Özal, özellikle orta sınıfa hitap ederek, demokratikleşmenin vurgulandığı, özgürlükçü bir tutum izlemiştir. Bir yandan toplumdaki gelir uçurumunu artırarak yeni zenginlerini üreten Özal yönetimi, zenginliğin ve gösterişin sergilenmesinin doğru bulunmadığına dair yaygın toplumsal anlayışı da sarsmıştır. Doksanlı yıllar, bir yandan iktidarın önceki yıllara göre daha rahat, özgür, modern ama aynı zamanda geleneklerini de unutmayan, renkli bir atmosfer inşa ettiği, diğer yandan ise 28 Şubat kararları, terör sorunu ve mafya hesaplaşmaları gibi etkenlerin toplumu dönüştürdüğü bir dönem olmuştur (Bali, 2016).

Dönemin politikaları kentlerin yapısını ve görünümünü de değiştirmiştir. Doksanlı yıllardan önce başlayan kırsaldan kente göç hareketi, bu dönemde şehir merkezlerinin kaotik ve güvensiz alanlara dönüşmesine ve merkez dışında kapalı sitelerin oluşmasına yol açarken (Şahin & Şener, 2018), göç sonucu ortaya çıkan gecekondu alanları üzerinden politik söylemler üretilmiştir. Konut sorunu gecekondu alanlarının belediyeleşmesine, yapı kooperatiflerinin ve müteahhitliğin yaygınlaşmasına ve konutun rant kaynağına dönüşmesine neden olmuştur (Altıntaş, 2014). Yine bu dönemde büyük şehirlerde kent merkezlerinin kaotik ve güvensiz alanlara dönüşmesi nedeniyle merkez dışı kapalı siteler yaygınlaşmış, böylece toplumun gelir grupları arasındaki ayrışma kentin fiziksel yapısına da yansımıştır (Şahin & Şener, 2018).

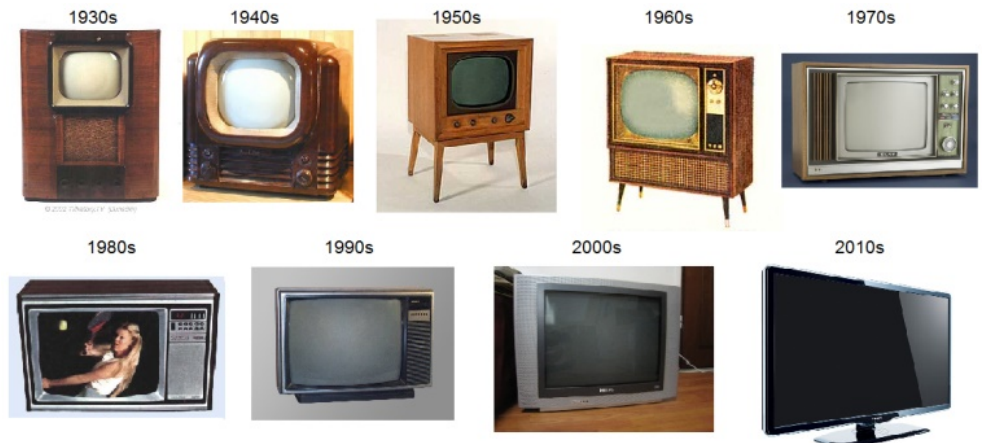
Göstermenin ve görülmenin önem kazandığı yeni toplumsal düzende kitle iletişim araçları eskiden olduğu gibi yalnızca devletin talimatlarını halka ileten araçlar olmaktan çıkmış, popüler kültüre de hizmet etmeye başlamıştır. Yazılı ve görsel medyada yaşam, kültür-sanat, eğlence ve magazin gibi içerikler yaygınlaşmıştır (Bali, 2016). Bu dönemde televizyon diğer araçlardan ayrılarak, hayatın merkezine yerleşir. Doksanlı yıllarda televizyonun varlığı toplumsal ve bireysel hayatta değişimlere neden olmuştur. 1990 yılında ilk özel kanal olan Magic Box'un açılmasıyla televizyon yayıncılığı TRT'nin hâkimiyetinden kurtulur. Turgut Özal'ın oğlu Ahmet Özal ve Cem Uzan tarafından kurulan bu kanalı diğer özel kanallar izler ve bu sayede doksanlı yılların demokratikleşme söylemi dönemin en popüler kitle iletişim aracı olan televizyon aracılığıyla gerçekleştirilmiş olur. Bu ortamda yaşamın merkezine konulan televizyon yayınlarında TRT döneminin steril, mesafeli ve belli normlara göre tasarlanmış stüdyolarının yerine toplumun her kesiminden bireylerin mekânları görünür olur. Yine hükümetin orta sınıf vurgusuna paralel olarak orta sınıfa ait mekânları anlatıların odağında görürüz. Doksanlı yıllarda televizyonda toplum kendi gündelik mekânlarını,

mahalle çevresinde şekillenen veya aile içindeki ilişkileri yani kendi yaşamını izlemeyi tercih etmektedir (Sevim, 2016).

Perihan Abla (1986-1988) doksanlı yıllarda yaşanacak değişimlerin şafağında iç mekânları ve mahalle yaşantısını belgelemesi açısından önemlidir. Bizimkiler (1989-2002) dizisi üst orta sınıf bir aileyi merkeze alarak apartman hayatını konu alır ve farklı sosyal sınıflarda bireylerin mekânlarını örnekler (Baloğlu, 2019). Mahallenin Muhtarları (1992-2002) dizisinin odağında bir mahalle ve sakinleri vardır. Bu nedenlerle konut iç mekânlarının yanı sıra kamusal mekânları da görebiliriz. Süper Baba (1993-1997), Kaygısızlar (1994), Çiçek Taksi (1995-2003), Tatlı Kaçıklar (1996-2001), Çılgın Bediş (1996-2001), Baskül Ailesi (1997-1998), Böyle mi Olacaktı (1997-2003), Kara Melek (1997-2000), Ruhsar (1998-2001) ve İkinci Bahar (1998-2001) gibi dönemin diğer dizilerinde de doksanlı yılların kamusal alanları ve konut iç mekânları gözlenebilir.

Televizyonda bu mekânlar izlenirken, bu çalışma kapsamında yaşanan mekân olarak ele alınan konut iç mekânının da televizyonun varlığından etkilendiği söylenebilir. Televizyon hem yaşanan mekânı dönüştürmüştür hem de tespiti zor olan bu mekânı belgelemiştir. Doksanlı yılların öncesinde konutta salon ve iç ev ayrımı belirgindir (Ayata, 1988). Salon gündelik hayatta konut sakinleri tarafından nadiren kullanılır ve günlük hayatta önemli bir yere sahip değildir. Salon konuta dışarıdan gelenleri etkilemek için bir sunum mekânıdır. İç ev ise başta mutfak ve oturma odası olmak üzere konutun geri kalanıdır. Oturma odasını salondan ayıran en önemli unsurlardan biri televizyonun varlığıdır. Ayata (1988), Türkiye’de apartman katını yaygın kullanılan adıyla daireyi orta sınıfın mekânı olarak tanımlarken televizyonu mekân kurgusunda iç ev olarak adlandırdığı, evin kullanıcılara özel bölümüyle ilişkilendirir. Kullanıcıların günlerinin büyük bir bölümünü geçirdiği bu mekân ısıtma, aydınlatma ve konfor bakımından en iyi imkânlara sahiptir (Ayata, 1988). Bu durum doksanlı yıllarla birlikte değişmeye başlamış, salon ve oturma odasındaki ayırım zamanla azalmıştır. Televizyonun salonda yer aldığı durumlarda mobilyalar ve diğer eşyalar televizyona göre, televizyonu daha rahat izlemek için düzenlenir (Ödekan, 1999).

Televizyon kullanılmaya başladığından beri mobilya ile ilişkide olmuştur. Bu tamamlayıcı ilişki televizyonun izlenmesine olanak verirken konutun dekorasyonuna da etki eder. Zaman içerisinde televizyonun gelişmesi ile bu ilişki dönüşerek sürmüştür (Türer, 2015). Televizyon ile birebir ilişkide olan mobilya televizyonun üzerine veya içine yerleştirildiği büfe, vitrin veya televizyon sehпасı olarak adlandırılan mobilyadır. Televizyon sehпасının ana işlevi televizyonu göz hizasına getirerek rahat izlenmesini sağlamaktır. Büfe veya vitrin olarak adlandırılan mobilyalarda ise televizyon daha yüksekte durabilmektedir. Bu mobilyaların teşhir ve depolama gibi yan işlevleri de vardır. Buldukları mekânda hiyerarşik olarak önemli bir yerde konumlanan mobilyaların bir bakıma ev halkının arşivini de içerdiği söylenebilir. Televizyon modellerinden bazılarını kendi mobilyası ile birlikte görürüz. Teknolojinin gelişmesiyle, seksenli yıllarda televizyonun kendisinde kullanılan ahşap malzeme doksanlı yıllarda yerini sert plastik malzemeye bırakır. Doksanlı yıllarda ise televizyonun üzerinde konumlandığı mobilyanın televizyonun bir uzantısına dönüştüğü örnekler de mevcuttur.



Şekil 1. Televizyonun değişimi (Zaman, 2022)

Doksanlı yıllarda televizyonun konut iç mekânındaki etkisi ve konut iç mekânının televizyondaki görünürlüğü düşünüldüğünde televizyon ve mekân arasında çift yönlü bir ilişki vardır ve bu da konut iç mekânını incelememize olanak verir.

#### 4. GERÇEK KESİT PROGRAMI

Gerçek Kesit 1993 yılında Flash TV’de gündüz kuşağında yayınlanmaya başlamıştır (URL-1). Yaşanmış olayların gerçek bir kesitini ekrana getirdiği vurgusuyla açılan program orta veya alt sınıftan gelen bireylerin başından geçen suç odaklı olayları, yaygın bir deyişle üçüncü sayfa haberlerini izletir. Program her bölümde farklı bir olayı konu alır. Programın geneli için oyuncu kadrosu sabit, karakterler ise değişkendir. Programın açılışında dış ses tarafından kayan yazılar eşliğinde programın amacının toplumu oluşturan değişik katmanlardan gerçek kesitler sunmak olduğu, programda anlatılacak olayın gerçek hayattan alınan bir kesit olduğu, masum kişileri ve onların kişilik haklarını korumak amacıyla bazı isim ve mekânların değiştirildiği belirtilir. Daha mutlu bir yaşam için bu olaylardan doğru sonuçlar çıkarılması, toplumsal ilişkilerin ve kişisel davranışların düzenlenmesi öğütlenir. Bu açıklamanın ardından programın anlatıcısı Perihan Savaş, bölümün karakterleri ve yaşayışları ile ilgili bir açıklama yapar ve böylece bölümün canlandırması başlar. Anlatıcı bölüm başında, sonunda ve zaman zaman da canlandırma durakladığında ekrana gelir, karakterler ve olay akışı hakkında bilgiler vererek anlatıyı zenginleştirir.

Programın oyuncularından ve aynı zamanda yaratıcılarından biri olan Cahit Kaşıkçılar katıldığı bir televizyon programında program ve çekim ekibiyle ilgili açıklamalarda bulunmuştur. Kısıtlı bir bütçe ile çalıştıklarını, çekim ekibiyle birlikte toplamda on kişi olduklarını ve çekim yapılan evlerin genelde kendi evleri veya tanıdıklarının evleri olduğunu, zaman zaman başka evleri de para karşılığında kullandıklarını ifade etmiştir (URL-2). Kaşıkçılar, başka bir röportajında "Elde imkân yok, bir kameraman, bir tane ışık vermişler sana. Kimi zaman araba yok, evler kendi evlerimiz, elbiseler kendi elbiselerimiz. Adam gibi bütçe yok, üç kuruş parayla idare etmeye çalışıyoruz. Biz bu kadar büyüyeceğini düşünmedik zaten." (Danişmend, 2019) diyerek şartları açıkça ifade etmektedir. Bölümlerde genellikle kullanılan ışık, sesli çekim tekniği, hareketsiz kamera, bütünlük kaygısı güdülmeden kullanılan kostümler, oyunculuklar ve genellikle orta ve alt sınıfa ait mekânlar programın kendine özgü üslubuna ve anlattığı gerçeklik endişesi taşıyan öykülerin atmosferine katkıda bulunmuştur. Bu yönüyle Gerçek Kesit yalnızca ibret alınması gereken suç öykülerinden değil dönemin giysilerinden, eşyalarından, mekânlarından kısacası gündelik yaşamından da gerçek bir kesit sunmaktadır.

2000’li yıllarda Gerçek Kesit daha çok dini veya doğaüstü olayları konu alan bir program formatında fakat aynı isimle tekrar yayınlanır. Bu bölümlerin içerik ve format bakımından önceki bölümlerle ilişkisi yoktur (Seçim, 2017). Türk televizyon tarihinin kült dizilerinden biri olan program, yayınlandığı dönemden yıllar sonra yeniden gündeme gelmiş, bölümleri, karakterleri ve oyuncularını üzerinden sosyal medyada yeni üretimler yapılmıştır (Aytekin, 2020). Program ile özdeşleşen oyuncu Cahit Kaşıkçılar, 2018 yılında yönetmen Onur Ünlü’nün Gerçek Kesit: Manyak adlı filminde başrolde oynamıştır (URL-3). Bu popülerlikte Gerçek Kesit’in 2015 yılında açılan Youtube kanalının payı vardır, bu kanal bölümleri televizyonda izlememiş genç kuşaklarla da buluşturmuştur.

#### 5. YÖNTEM

Bu çalışmada nitel araştırma yöntemlerinden biri olan fenomenoloji kullanılmıştır. Fenomenoloji farkında olunan fakat tam anlamıyla bilinmeyen bir durumun, kavramın veya olgunun nasıl meydana geldiğini, detaylarını ve ilişkili olduğu diğer durumları açıklamaya çalışır. Çalışmada, yaşanan mekân kavramı ile eşleştirilen konut iç mekânı yayınlandığı dönemden yıllar sonra bile toplumda karşılık bulabilen popüler televizyon programı Gerçek Kesit üzerinden incelenmiş ve bu kavramı oluşturduğu düşünülen unsurlar açıklanmıştır. Konut iç mekânının kurgusu ve donatıları yaşanan dönemlere göre farklılık göstermektedir. Çalışmada öncelikle doksanlı yıllardaki toplumsal, kültürel ve ekonomik koşullar ele alınarak konuya karşı bütüncül bir yaklaşım benimsenmiştir. Döneme dair araştırmaların yanı sıra, yazılı ve görsel medyaya yansıyan verilerin de taranması planlanmıştır.

Doksanlı yıllardaki konut iç mekânı çalışmanın genel evrenini oluştururken, dönemin tasarlanmamış konut iç mekânı araştırma evreni olarak belirlenmiştir. Yaşanan iç mekânları set olarak kullanan televizyon yapımlarının araştırma evrenini temsil ettiği düşünülmektedir. Gerçek Kesit programının 1993-1999 yılları arasında çekilen bölümlerinden yapılacak seçki çalışmanın örneklemini temsil etmektedir. Zaman aralığının 1993-1999 olarak sınırlandırılmasında, çalışmanın odaklandığı dönemin yanı sıra programın 2000'li yıllarda format değişikliğine gitmesi de etkili olmuştur. Bu seçkiyi elde etmek için gelişigüzel örnekleme yöntemi tercih edilmiştir. Verileri elde etmek için belgesel veri toplama yöntemi kullanılmıştır.

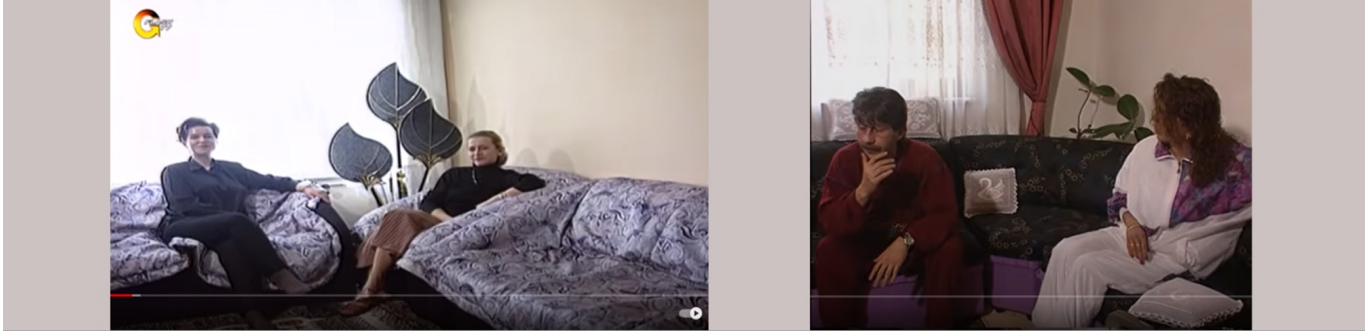
## 6. GERÇEK KESİT PROGRAMINDA KONUT İÇ MEKÂNI

Gerçek Kesit programı incelendiğinde bölümlerde, iç ve dış mekân çekimlerinde hastane, okul gibi kamusal mekânlara, kafe ve çay bahçelerine, iş yerlerine ve konutlara yer verdiği görülür. Çalışma kapsamında konut iç mekânlarına odaklanılmış ve sınırlı sayıda konut iç mekânının birden fazla kez kullandığı tespit edilmiştir. Bu konutlardan birçoğu apartman katı olmakla birlikte zaman zaman tek katlı konutlara da rastlanır. Konutlardaki duvar, doğrama, yer döşemesi, ıslak hacim ve mutfak gibi unsurlar farklılık göstermektedir. Örneğin; bir konutta seksenli yıllarda ve doksanlı yılların başında daha yaygın olan duvar kâğıdı göze çarparken, diğer bir konutta boyanmış yüzeyde dekoratif kartonpiyer süslemeler bulunmaktadır (Şekil 2). Konutların planları da farklılık göstermektedir. Konutlarda girişten sonraki mekân sofa veya koridor formunda olabilmektedir. Mutfağın direkt olarak evin gündelik mekânıyla ilişkide olduğu plan tiplerinin yanı sıra, her mekânın ortak bir alana açıldığı örnekler de programda kullanılmıştır. Mekânlar genellikle bölücü duvarlarla ayrılırken, bazı örneklerde yarı şeffaf camlı doğramalar da mevcuttur.



Şekil 2. a. Acı Hayat adlı bölümden açık renkte boyanmış duvar ve dekoratif sütun (Gerçek Kesit, 2020a), b. Bitmeyen Aşk adlı bölümden açık tonlarda desenli duvar kâğıdı örneği (Gerçek Kesit, 2020c)

Çekim esnasında çoğu kez kamera sabit olduğundan izleyicinin aynı bölümde mekânın tamamını algılaması kolay değildir. Bölümler arasında eşyaların yerlerinin değiştiğini veya aynı mekânın farklı kısımlarında çekimler yapıldığını görürüz. Çekimlerin tamamı iç mekân çekimi olmadığından bazı bölümlerde konutun dış cephesini, dış kapısını ve sokağı da görebiliriz.

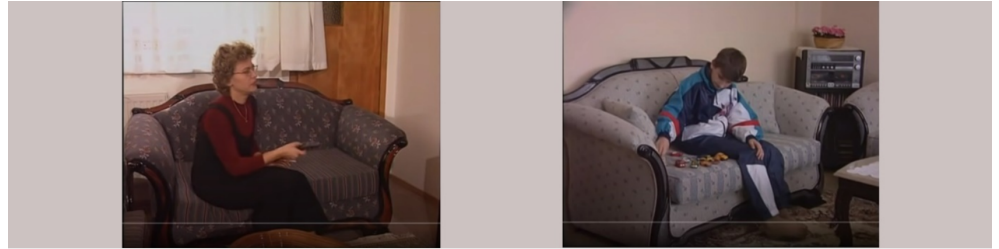


a

b

Şekil 3. a. Hırsız adlı bölümde köşede dekoratif nesne (Gerçek Kesit, 2020d), b. Kaybolan Gençliğim adlı bölümde köşede canlı çiçek ile dekorasyon (Gerçek Kesit, 2020e).

Programda kullanılan konutlarda bütüncül bir mekân tasarımı gözlenmemektedir. Koltuk takımı, yatak odası takımı gibi temel mobilya gruplarının haricinde renk paletinde ve formunda bir tutarlılık yoktur. Fakat mekân kullanımında birtakım ortak eğilimler göze çarpar. Örneğin odaların çeperlerinde konumlanan eşyalar, duvardaki tekil dekorasyon öğeleri, kapı eşiklerindeki paspaslar, kapı arkalarının ve dolap üstlerinin eşya depolama alanı olarak kullanılması bunlardan bazılarıdır. Duvara dayanan mobilyalardan artakalan tefrişi zor köşe noktalar canlı veya yapay çiçekler, aydınlatma elemanları veya diyagonal konumlandırılmış mobilyalarla değerlendirilmektedir (Şekil 3). Oturma elemanları takım olabildiği gibi aynı mekân içerisinde farklı tarzdaki koltukların bir araya geldiğini de görülebilir. Konutlar içerisinde duvarlarda açık renkler daha sık görülür. Pencereerde desenli veya beyaz perdeler bir arada bulunabilir. Zemin kaplaması olarak halı kullanılmasına rağmen üzerinde daha küçük boyutlarda başka halılar ve özellikle kapı eşiklerinde paspaslar da kullanılmaktadır.



a

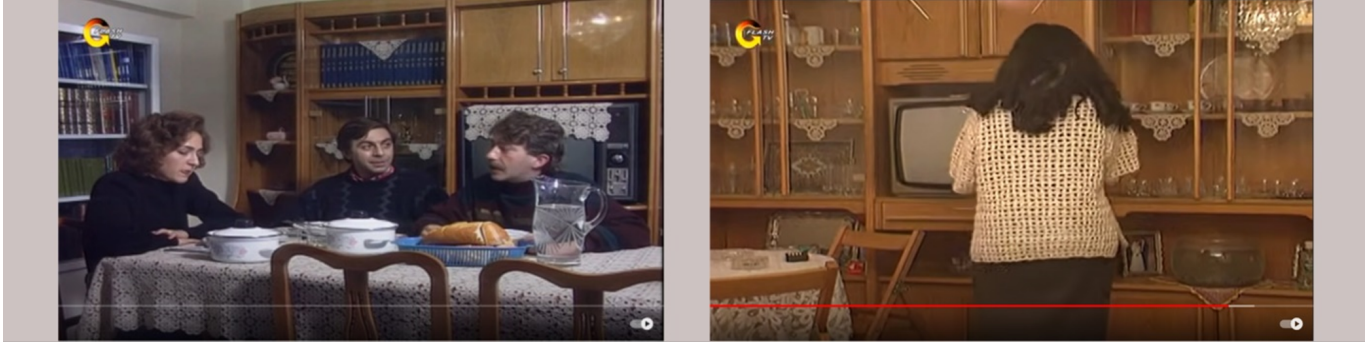
b

Şekil 4. a. Doz Doz Ölüm adlı bölümde koyu tonlarda koltuk (Flash TV, 2017b), b. Hediye adlı bölümde aynı koltuk farklı döşeme kaplamasıyla (Flash TV, 2017a).

Aynı mekân içerisinde duvar renginin değişmesi, koltukların döşeme kumaşının değişmesi gibi değişiklikler de gözlenebilmektedir. Çekim ekibinin bütçesi hakkında verilen bilgilerden dolayı bunların konutların kullanıcıları tarafından yapılan değişiklikler olduğu düşünülse de bu değişikliğin nedenine ilişkin kesin bir bilgi bulunmamaktadır (Şekil 4).

Konutların giriş, salon/oturma odası ve mutfak gibi mekânlar, bölümlerde sıklıkla görünürken, yatak odası ve banyo gibi mekânlar daha az görünür. Dışarıdan gelenlerin erişebileceği mekânlarda çerçeveli/çerçevesiz resimler ve fotoğraflar, biblolar, bitkiler ve oyuncaklar sergilenir. Konut iç mekânında dantel, örgü ve nakışlı örtüler dikkat çekmektedir. Danteller ve örtüler özellikle vitrin, büfe, televizyon sehpa ve sehpa gibi yüzeylerde bulunsun da her türlü eşyanın üzerinde rastlanabilmektedir. Dantel veya örtüler tekli olduğu gibi takım halinde de bulunabilmektedirler ve yerleşimlerinde simetri unsuru gözetilmektedir (Şekil 5).



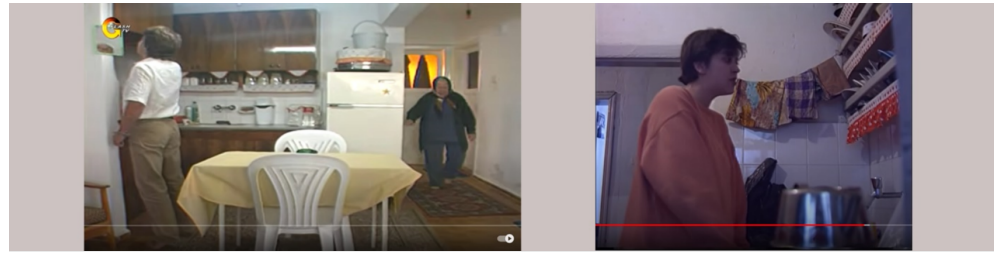


Şekil 5. a. Ağır Bedel adlı bölümde dantel takımıyla süslenen yemek masası ve televizyon boyunca konumlanmış vitrin takımına yerleştirilmiş dantelli örtüler (Flash TV, 2019), b. Tahammül adlı bölümde görülen benzer düzende mobilyalar (Gerçek Kesit, 2020b).

İç mekân çekimlerinde televizyona sıklıkla yer verilmektedir. Bazı bölümlerde oyuncular, günlük aktivitelerini televizyon etrafında yapmaktadır. Bazı bölümlerde ise televizyon direkt görülmese de oyuncuları televizyon izlerken görürüz ve televizyon yayınının sesini duyarız (Şekil 6). Oturma elemanları ve diğer eşyalar televizyona yönelik düzenlenmiştir.

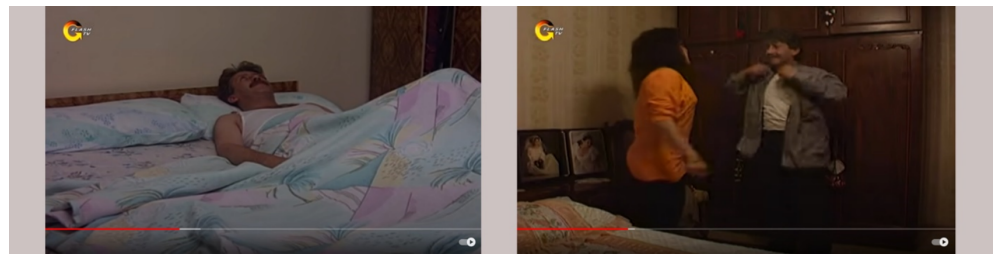


Şekil 6. a. Delicesine Sevmek adlı bölümde televizyonun etrafında geçen gündelik hayat (Gerçek Kesit, 2020f), b. Kiracı adlı bölümde televizyon izleyen birey (Flash TV, 2020b).

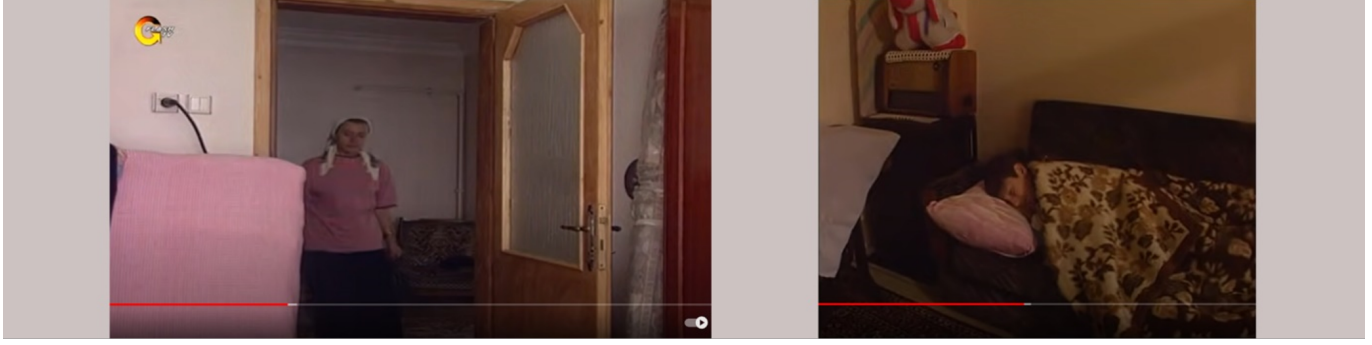


Şekil 1. a. Tehlikeli Dostluk adlı bölümden baş üstü dolaplı mutfak örneği (Flash TV, 2020c), b. İnsan Kasabı adlı bölümde mutfakta raf kullanımı (Flash TV, 2017c).

Bölümlerde kullanılan mutfak mekânları arasında ortak bir kurgu görülmez. Baş üstü dolapları ve tezgâhıyla bütüncül bir tasarımın ürünü olan mutfakların yanı sıra, raflı veya daha az baş üstü depolama alanına sahip, yerinde inşa edilmiş tezgâhlı örnekler de mevcuttur (Şekil 7). Benzer bir durum nadiren görülen ıslak hacimler için de geçerlidir.



Şekil 8. a. Kaybolan Gençliğim adlı bölümde çift kişilik yatak odası takımı (Gerçek Kesit, 2020e), b. Sahte İtirafçı adlı bölümde çift kişilik yatak odası takımı (Flash TV, 2020a).



Şekil 9. a. Acı Hayat adlı bölümde kapının arkasındaki kullanılmayan alanda depolanan halı ve solda üstü örtü ile örtülmüş yorganlar (Gerçek Kesit, 2020a), b. Hediye adlı bölümde çocuk odasında mobilya ile duvar arasında depolanan ütü masası (Flash TV, 2017a).

a

b

Gerçek Kesit programında, konut iç mekânları incelendiğinde televizyonun bulunduğu odaların daha görünür olduğu söylenebilir. Yatak odası gibi diğer mekânlar da hikâye dâhilinde ekrana gelmektedir. Eğer oda ebeveyn yatak odası ise dolap, komodin, makyaj masası ve karyola içerebilen yatak odası takımı kullanıldığı görülmektedir (Şekil 8). Çocuk veya genç odası olarak kullanılan mekânlarda dönemin yaygın mobilyası olan çok fonksiyonlu çekyat kullanımına rastlanır. Konutun ana mekânı olan salon veya oturma odasında mobilyalar, örtüler ve dekoratif objelerle kurulmuş bir mekân anlayışı olmasına karşın diğer odalarda genellikle depolama işlevi, örneğin kapı arkasında rulo halinde saklanan halılar ve üst üste konularak örtü ile gizlenen eşya yığınları ekrana gelir (Şekil 9). Programda konut iç mekânı estetik veya işlevsel olan arasında tercih yapılmadan olduğu gibi gösterilmiştir.

## 7. DEĞERLENDİRME VE SONUÇ

Çalışmada anlatı ve mekân ilişkisinden yararlanılarak doksanlı yıllarda televizyon aracılığıyla konut iç mekânı araştırılmıştır. Çalışmanın kavramsal çerçevesini oluşturan mekân kuramında tanımlanan temsil mekânını/yaşanan mekânı toplumsal dinamiklerin öznel tezahürü olarak görülür. Çalışma yaşanan mekânı tespit etmek amacı taşıdığından doksanlı yıllardaki toplumsal dinamikler incelenmiş ve mekândaki karşılıkları televizyon programı Gerçek Kesit'in kullandığı konut iç mekânlarında araştırılmıştır.

Doksanlı yılların, Türkiye tarihinde önemli bir yeri olan Özalp yıllarla kesişen kendine özgü bir akışı olduğunu söylenebilir. Bu dönemde Türkiye önceki yıllara göre çok daha hızlı değişmiştir. Demokratikleşme ve tüketimin toplumu yaratma çabalarının toplumu dönüştürdüğü görülmüştür. Konutun rant kaynağına dönüşmesi konut sahibi ve kiracı ilişkisini etkilemiştir. Konut iç mekânı ise tüm bu gelişmelerin etkisi altında şekillenmiştir.

Bu verilerin ışığında Gerçek Kesit programından seçilen konut iç mekânı örneklerini incelediğimizde dönemde yaygınlaşan ve şehirde yaşamının sembolü haline gelen apartman katlarını ve kentte yaşamaya çalışan orta sınıfın kendi konutuna yerleşme çabasını gözlemleyebiliriz. Programda bölümlerin çekildiği konutlar set olarak tasarlanmamış, hâlihazırda içinde yaşanan mevcut konutlardır. Bu konutlarda takım mobilyalar olsa da bütüncül bir tasarım anlayışı görülmez. Vitrin takımı, yemek odası takımı, yatak odası takımı gibi mobilya gruplarına önceki dönemlere ait tekil eşyalar da eşlik eder. Burada Ayata'nın (1988) sözünü ettiği parçalı estetik anlayışı görülmektedir.

Daha önce de belirtildiği gibi doksanlı yıllarda televizyon konut için belirleyici bir unsur olmuştur ve Gerçek Kesit' in birçok bölümünde olayları televizyon etrafında görürüz veya televizyon izleyenleri görürüz. Programda olayların arka planında genellikle televizyonun sesinin veya görüntüsünün olması, doksanlı yıllarda televizyonun gün içinde çoğunlukla açık olması nedeniyle oluşan tek taraflı iletişimi yansıtmaktadır. Televizyon ve eşlikçi mobilyaları konut içerisinde önemli bir yere sahip olduğundan değerli görülen diğer eşyalar bunlara yakın konumlandırılmış kimi zaman da raf sistemleri ve camekânlarla sergilenmiştir. Değerli eşyaların dantellerle veya nakışlı örtülerle örtülmesi yaygın bir alışkanlıktır. Bu eylem koruma güdüsüyle yapılsa da örtülerin diyagonal örtülmesi belli bir ritim ve mümkünse simetri gözetilmesi estetik kaygılar taşıdığını da düşündürmektedir.

Duvarlar, konut sahibi-kiracı geriliminin iç mekânda dışa vurulduğu alandır. Duvarlar, çatı ve temel konutun geleneksel tanımlayıcı unsurlarıdır. Apartman katına baktığımızda temelin ve çatının belli katlar haricinde varlığının direkt olarak deneyimlenememesi sonucunda bu görev duvarlara yüklenir. Konut içindeki eşyalar ve alan kiracıya ait olsa da duvarlar konut sahibinindir. Bu nedenle çoğu kez duvarlara çivi çakılması konut sahibi tarafından onaylanmaz. Bu durumda kiracıların duvar dekorasyon amacıyla kullanımı bir bakıma kısıtlanmış olur. Yine de kiracılar, duvardaki mevcut çivileri ve çıkıntıları kullanarak duvar dekorasyonu yapabilirler. Programda görülen konutların duvar dekorasyonlarında, priz kenarlarına sıkıştırılmış veya göz seviyesi gözetilmeden asılmış resimler ve objeler bu duruma örnek teşkil etmektedir.

Duvarlarda kullanılan açık renkler ve beyaz perdeler, binaların yüksekliklerinin arttığı sokak düzeninde gün ışığının iç mekândaki yansımaları artırmak amacıyla kullanılmaktadır. Beyaz perdelerle birlikte kendinden desenli ve koyu renk desenleri olan perdeler daha çok seksenli yılların sonu ve doksanlı yılların başında yaygın olarak kullanılmıştır. Desenli perdeler, daha çok yatak odası gibi dışarıdan gelenlerin sık kullanmadığı mekânlarda görülmektedir. Zeminde yalıtım sağlaması bakımından doksanlı yıllarda popülerleşen halı kaplama yaygındır. Bu zemin kaplamasının yanında, odalar arası geçişlerde paspas kullanıldığını görürüz. Bu paspasın eşiklerdeki yalıtım açığını kapatmak, odalar arası geçişte temizlik sağlamak ve girişi vurgulamak amacıyla konumlandırıldığı düşünülmektedir.

Bu çalışma aracılığıyla, doksanlı yılların politik, ekonomik ve sosyal gelişmelerinin konut iç mekânına etkileri dönemin en yaygın kitle iletişim aracı televizyon aracılığıyla araştırılmış, programda görülen iç mekânların temsil mekânı kavramı üzerinden bir okuması yapılmıştır. Bu okumada ele alınan Gerçek Kesit programı, televizyon iç mekân ilişkisine dair farklı bir bakış açısı geliştirilmesini sağlamıştır. Çalışmanın doksanlı yılların konut iç mekânını belgeleyerek ileride yapılacak çalışmalara veri sağlayacağı düşünülmektedir.

#### KAYNAKLAR

- Altıntaş, S. (2014). 1980'li ve 1990'lı Yılların Mekânsal Panoramasından İstanbul: Kentsel Mekânda "Ayrı"calık ve "Güven". Birikim. <https://birikimdergisi.com/guncel/1123/1980-li-ve-1990-li-yillar-in-mekansal-panoramasindan-istanbul-kentsel-mekanda-ayriralik-ve-guven>
- Altun, D. A., & Uzun, İ. (2012). Mekan ve Sinema, Yeşilçam Sinemasında Mekan. Mimarlık (336), 50-55. <http://www.mimarlikdergisi.com/index.cfm?sayfa=mimarlik&DergiSayi=380&RecID=2978>
- Aydın, İ. (Yazar) & Gülyüz, A. (Yönetmen). (1996). Tatlı Kaşıklar [Televizyon dizisi]. Erler Film (Yapımcı); Atv.
- Aytekin, E. (2020, Mart 23). Dev Arşiv: Gerçek Kesit'in Bugüne Kadar Yayınlanmış Tüm Analizleri Bu İçerikte Toplandı. <https://onedio.com/>. Erişim tarihi Ocak 21, 2023, <https://onedio.com/haber/dev-arsiv-gercek-kesit-in-bugune-kadar-yayinlanmis-tum-analizleri-bu-icerikte-toplandi-900636>
- Bahtiyar, T. B., & Yıldız, E. (2019). Kemal Sunal Filmlerinden Şaşkın Damat (1975) Filminin Mekânsal Özelliklerinin Sinema ve Mimarlık Ara Kesitinde Değerlendirilmesi. International Journal of the Humanities (Jshsr), 6(42), 2753-2767.
- Bali, R. N. (2016). Tarz-ı Hayat'tan Life Style'a Yeni Seçkinler, Yeni Mekanlar, Yeni Yaşamlar. İstanbul: İletişim Yayınları.
- Baloğlu, U. (2019). Yaşam Biçimlerinin Televizyon Dizilerinde Yansıtılması: Bizimkiler Örneği. Manas Sosyal Araştırmalar Dergisi, 8(3), 2875-2897.
- Baudrillard, J. (2010). Nesnelere Sistemi. Oğuz Adanır (Çev.) Aslı Karamollaoğlu (Çev.) İstanbul: Boğaziçi Üniversitesi Yayınevi.
- Bugay, U.(Yazar) & Yelence, Y. & Yıldırım, Erkavim (Yönetmen). (1986). Bizimkiler [Televizyon dizisi]. Bugay Yapım, Ar Ajans(Yapımcı); TRT 1, Star Tv, Show Tv.
- Danışmend, M. (2019). Şimdi Neredeler: Cahit Kaşıkçılar (Sarı Biyık). Cahit Kaşıkçılar ile söyleşi. 15 Şubat 2019. Erişim tarihi: 21 Ocak 2023, <https://www.redbull.com/tr-tr/simdi-neredeler-gercek-kesit-sari-biyik>
- Dener, A. (1995). Yazında Mekân. Kuram, 7, 73-79

- Devres, N. (Yazar) & Derya, T. (Yönetmen). (1996). Kara Melek [Televizyon dizisi]. Eylül Tv (Yapımcı); Star Tv.
- Dinçay, D., & Özer, F. (2013). 60 Türk Sinemasında Kentli Konut İç Mekanı. Karadeniz Sosyal Bilimler Dergisi, 5(8), 149 - 168.
- Dölek vd. (Yazar) & Sınay, O. (Yönetmen). (1993). Süper Baba [Televizyon dizisi]. Kare Ajans (Yapımcı); Atv.
- Flash TV. (2017a, June 16). GERÇEK KESİT | HEDİYE [Video]. YouTube. <https://www.youtube.com/watch?v=Sr2h-d431UM>
- Flash TV. (2017b, June 30). GERÇEK KESİT - ÖLÜM [Video]. YouTube. <https://www.youtube.com/watch?v=HGivY7uRZ9g>
- Flash TV. (2017c, July 5). Gerçek Kesit | İnsan Kasabı [Video]. YouTube. [https://www.youtube.com/watch?v=dzjWdhqRq\\_Y](https://www.youtube.com/watch?v=dzjWdhqRq_Y)
- Flash TV. (2019, July 25). Gerçek Kesit | Ağır Bedel [Video]. YouTube. <https://www.youtube.com/watch?v=nV8CWrrR5xL0>
- Flash TV. (2020a, January 8). GERÇEK KESİT - SAHTE İTİRAFÇI [Video]. YouTube. <https://www.youtube.com/watch?v=QWZdl1cR68c>
- Flash TV. (2020b, January 15). GERÇEK KESİT - KİRACI [Video]. YouTube. <https://www.youtube.com/watch?v=WxTq7wY0T3g>
- Flash TV. (2020c, March 12). GERÇEK KESİT -TEHLİKELİ DOSTLUK [Video]. YouTube. [https://www.youtube.com/watch?v=494Q9H7g\\_uw](https://www.youtube.com/watch?v=494Q9H7g_uw)
- Gerçek Kesit. (2020a, March 20). GERÇEK KESİT - ACI HAYAT [Video]. YouTube. <https://www.youtube.com/watch?v=qoZC9QHSOT8>
- Gerçek Kesit. (2020b, March 26). GERÇEK KESİT - TAHAMMÜL [Video]. YouTube. <https://www.youtube.com/watch?v=6Nlrj3sMBoY>
- Gerçek Kesit. (2020c, August 15). GERÇEK KESİT - BİTMEYEN AŞK [Video]. YouTube. <https://www.youtube.com/watch?v=AXM5gJKi818>
- Gerçek Kesit. (2020d, October 10). GERÇEK KESİT - HIRSIZ [Video]. YouTube. [https://www.youtube.com/watch?v=uH1fPUCA\\_8s](https://www.youtube.com/watch?v=uH1fPUCA_8s)
- Gerçek Kesit. (2020e, October 17). GERÇEK KESİT - KAYBOLAN GENÇLİĞİM [Video]. YouTube. <https://www.youtube.com/watch?v=w-jsgQ75690>
- Gerçek Kesit. (2020f, October 23). GERÇEK KESİT - DELİCESİNE SEVMEK [Video]. YouTube. [https://www.youtube.com/watch?v=D\\_BropUrKEY](https://www.youtube.com/watch?v=D_BropUrKEY)
- Ghulyan, H. (2017). Lefebvre'nin Mekân Kuramının Yapısal ve Kavramsal Çerçevesine Dair Bir Okuma. Çağdaş Yerel Yönetimler Dergisi, 26(3), 1-29.
- Hasol, D. (1975). Ansiklopedik Mimarlık Sözlüğü. İstanbul: Yapı-Endüstri Merkezi Yayınları.
- İğit, R. (2021). Türkiye'de Modernleşme Hareketleri Paralelinde Salon Mekanı ve Mobilya Tasarımları Üzerine Dönem Sineması Üzerinden Bir Analiz. (Yayımlanmamış doktora tezi). Anadolu Üniversitesi / Güzel Sanatlar Enstitüsü, Eskişehir.
- Keskin, Z. (Yazar) & Aydın, O. & Yasalar, T. (Yönetmen). (1996). Çılgın Bediş [Televizyon dizisi]. Ayhan Aybek (Yapımcı); Kanal D, Show Tv.
- Konduk vd.(Yazar) & Yelence, Y. (Yönetmen). (1986). Perihan Abla [Televizyon dizisi]. İstanbul Tv (Yapımcı); TRT 2.
- Konduk vd. (Yazar) & Kaynak, F. (Yönetmen). (1992). Mahallenin Muhtarları [Televizyon dizisi]. Replik Yapım (Yapımcı); Kanal 6, Atv, Kanal D, Star Tv.
- Lefebvre, H. (2019). Mekan Üretimi. Işıl Ergüden (Çev.) İstanbul: Sel Yayıncılık
- Müjde vd. (Yazar) & Yalçın, O. (Yönetmen). (1994). Kaygısızlar [Televizyon dizisi]. 3 Nokta Film (Yapımcı); Kanal D, Star Tv, Kanal 6.
- Müjde, G. (Yazar) & Dağçınar, B. (Yönetmen). (1997). Baskül Ailesi [Televizyon dizisi]. Erler Film (Yapımcı); Star Tv.
- Müjde vd. (Yazar) & Burhan, Ü. (Yönetmen). (1998). Ruhsar [Televizyon dizisi]. ANS Productions (Yapımcı); Kanal D.

- Okumuş vd. (Yazar) & Seriner, Y. (Yönetmen). (1995). Çiçek Taksi [Televizyon dizisi]. Erler Film (Yapımcı); Atv.
- Okuyucu, Ş. E. (2019). Erken Cumhuriyet Döneminde Mekansal Değişimlerin Popüler Yayınlar Üzerinden Okunması: Konutta İç Mekan Deneyimlenmesi . Online Journal of Art and Design, 7(1), 86-131.
- Ödekan, A. (1999). Üç Kuşağın Eşyaları. O. Baydar, & D. Özkan (Ed.), 75 Yılda Değişen Yaşam içinde (s. 237-244) İstanbul: Tarih Vakfı Yayınları.
- Pérouse, J.-F. (2011). İstanbul'la Yüzleşme Denemeleri: Çeperler, Hareketlilik ve Kentsel Bellek. İstanbul: İletişim.
- Seçim, M. Ö. (2017). Bir Pazarlama Taktiği Olarak Realty Show'larda Gizli Reklam Uygulamaları:Gerçek Kesit Örneği. Karabük Üniversitesi Sosyal Bilimler Enstitüsü Dergisi, 7(1), 115-129.
- Sevim, S. (2016). Türkiye'de Yerli Televizyon Dizileri: Film Enflasyonundan Dizi Enflasyonuna. Akademik Sosyal Araştırmalar Dergisi, 4(31), 288-301.
- Şahin, P., & Şener, S. M. (2018). Türkiye'de Konut Söylemlerinde Yaşanan Değişimin Reklamlar Üzerinden Analizi-İstanbul Örneği. İdealkent, 9(23), 258-291.
- Şumnu, U. (2017). Önemli Bir Mimarlık Tarihi Belgeleme Aracı Olarak Sinema Filmleri: Sivri Akıllılar ve Nebioğlu Tatil Köyü. Sanat Yazıları(37), 349-360.
- Şumnu, U. (2021). Başrolde Mimarlık:Türkiyede Modern Mimarlık ve Modern Evler. Betornart(68), s. 18-27.
- Şumnu, U., & Çağlar, C. (2020). DOCOMOMO (Dü.), Türkiye'de Modern İç Mekânlar Sempozyumu. içinde İstanbul.
- Talu, N. (2012). Bir Arzu Nesnesi Olarak Ev. N. A. Altun, & R. Ojalvo (Ed.), Arzu Mimarlığı: Mimarlığı Düşünmek ve Düşlemek içinde (s73-118). İstanbul: İletişim Yayınları.
- Tulum, H. (2020). Mimari Belgelemede Türk Sinemasının Rolü: Tarabya Oteli analizi. Sanat Yazıları, 4(43), 433-456.
- Tulum, H. (2023). Türk Sinemasının İç Mekânları: 1960-1980 Aralığına Dair Bir Okuma. Mimarlık ve Yaşam, 8(1), 21 - 43.
- Türer, N. (2015). Televizyon Merkezli Mobilyalar Üzerine Bir Kullanıcı Araştırması. (Yayımlanmamış doktora tezi). İstanbul Teknik Üniversitesi/ Fen Bilimleri Enstitüsü, İstanbul.
- Tunaş, E. (Yazar) & Efehan, Ü. & Gürsu, T. (Yönetmen). (1997). Böyle mi Olacaktı [Televizyon dizisi]. Erler Film (Yapımcı); Atv
- URL 1- (n.d.). Gerçek Kesit. www.sinematurk.com. Erişim tarihi Ocak 21, 2023, <https://www.sinematurk.com/film/9785-gercek-kesit>
- URL 3- [Müge ve Gülşen'le 2.Sayfa]. (2022, Mart 10). 128. Bölüm [Video]. YouTube. [https://www.youtube.com/watch?v=zPjZBG\\_FzY4&t=0s](https://www.youtube.com/watch?v=zPjZBG_FzY4&t=0s)
- URL 2- (n.d.). Gerçek Kesit: Manyak. www.imdb.com. Erişim tarihi January 21, 2023, <https://www.imdb.com/title/tt8053258/>
- Uzunarslan, Ş. (2010). Cumhuriyet'in İlk Yirmi Yılında Mimarlık Alanındaki Gelişmelerin Mekân ve Mobilyaya Yansımaları. E. Altan, & B. İmamoğlu (Dü) içinde, Cumhuriyet'in Mekânları Zamanları İnsanları (s. 169-186). Ankara: Dipnot Yayınları
- Zaman, R. (2022, March 10). Invention, Evolution and Creative Destruction of Television - THE WAVES. THE WAVES. <https://www.the-waves.org/2020/07/08/invention-evolution-and-creative-destruction-of-television/>