

FONETİK ALFABENİN BULUNUŞUNDAN MATBAANIN İCADINA KADAR OLAN SÜREÇTE ELYAZISI (CURSIVES) GELİŞİMİ VE ÇAĞDAŞ TİPOGRAFYE KATKILARI

Enis Timuçin TAN*

Tarih bilimciler insanlık tarihini “Tarih öncesi” (Prehistorik) ve “Tarih Devirleri” olarak iki bölüme ayırmıştır. Bu bölünmeyi sağlayan ana etken ise yazının bulunuşu olarak kabul edilir. Bunun nedeni yazıyı icad ederek kullanmayı başarabilen toplumların geçmişleri; onlardan bize ulaşmış yazılı bilgiler aracılığıyla kesinliğe kavuşur.

YAZININ BULUNUŞU

Göçebelikten yerleşik hayata geçerek tarım yapmaya başlayan insan, ürettiklerinin çeşidi ve yekunu artınca bunu diğer topluluklarla takas ederek ticaret hayatını da yarattı. Üretim fazlası ve ticari hayat tarzı kayıt tutmayı ve hesap yapmayı gerektirdi. Bu nedenle kayıt için yazı icad edildi. Toplumda yazı yazma ve okuma görevi, halk tarafından kutsal sayılan ve geçimleri sağlanarak tüm zamanını doğa gözlemleri ve bilimsel değeri olan pratik buluşlar yapan din adamları sınıfının tekelinde kaldı. Bu tekel çok uzun süre din adamlarının elindeydi. Eski Mısır’da dahi saray halkı hatta firavunlar bile okuma yazma öğrenme ihtiyaçlarını bu ruhban sınıf üzerinden giderdiler. Bu da gücün uzun yüzyıllar boyunca din adamlarının elinde olması ve toplum yönetiminde etkin bir rol oynamalarını sağladı.

Bugün kullandığımız alfabenin kökeninin Önasya’daki iki büyük kültür olan Mısır ve Mezopotamya uygarlıklarındaki yazı gelişimine ve bu gelişimden etkilendiği varsayılan Kuzey Sami yazılarına ve bundan çıkan Fenike alfabesine bağlanır. Bu süreç Akdenizde aktif bir tüccar sınıf olan Fenikelilerin kendi

* Yrd.Doç.Dr.Enis Timuçin TAN Süleyman Demirel Üniversitesi Güzel Sanatlar Fakültesi Grafik Bölümü

dönemlerine kadar kullanılmakta olan çivi yazısı, piktografik ve ideografik yazıdan daha etkin ve işlevsel olan gırtlak ses yapısının sembolleştirilmiş hali olan fonetik yazıyı icad etmeleri yani çağdaş alfabeyi bulmalarıyla tamamlanır.

LATİN ALFABESİNİN YAPISAL GELİŞİMİ

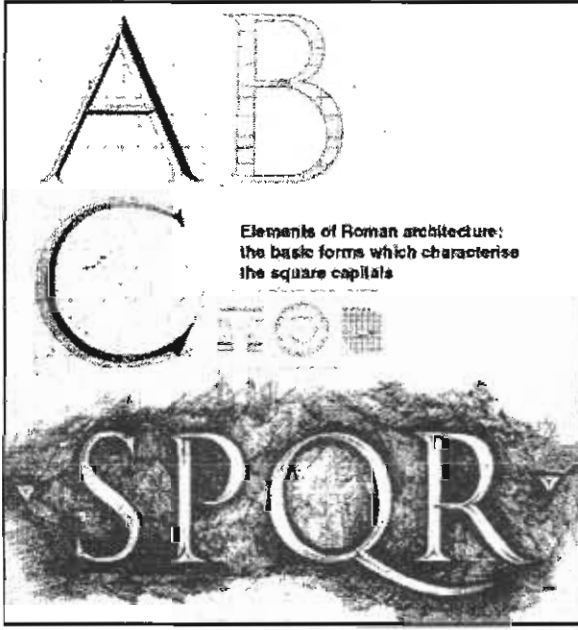
Alfabetik sistemde bir yazının başlangıcı ve bunu bulanların Fenikeliler olduğu yaygın bir savdır. Bu alfabenin MÖ 1400 yıllarında doğduğu sanılmaktadır. Fenike yazısı sağdan sola ve soldan sağa birbirini takip edecek şekilde kullanılıyordu. Fenikelilerin oluşturduğu fonetik yazı önce İbraniler ve Yunanlılar sonra Romalılar tarafından kullanılmaya başlanmıştır. Fenike yazısında olmayan sesli harfler Yunanlılar tarafından yazıya eklenmiş ve yazı soldan sağa doğru yazılmaya başlanmıştır.(Asher, M. 7) Bu nedenle çağdaş anlamda ilk alfabenin Yunanlılarca kullanılmaya başlandığını söyleyebiliriz. Yazılı iletişimin geliştirilmesi, onu kullanan toplumların medeniyetlerinin de gelişmiş olduğunun bir göstergesidir.

Çağdaş alfabenin Fenikeliler tarafından bulunuşundan matbaanın icadına kadar geçen süreçte kullanılan elyazısı (manuscripts) her dönemde karakteristik bir değişim göstermiş, önceleri sadece capitaller (büyük harf) kullanılırken, minisküllerin (küçük harfler) kullanımı gereklilikler sonucu doğmuş, çağdaş gramerik noktalama işaretleri de yine bu elyazısı döneminde kullanılmaya başlanmıştır.

ROMA KAPİTALLERİ (ROMAN SQUARE CAPITALS)

Romalılar tarafından latin alfabesine adaptasyon hristiyanlıktan çok önceleri başlamıştır. “Trajan sütunları” üzerine yazılan ilk “capital” (büyük harf) ler İÖ 114 yılında oluşturulmuştur ve bunlar modern Latin alfabesinin ilk formları olarak kabul edilirler. Roma alfabesi (Latin) 23 harf karakterine sahiptir. Bu yazı karakteri kare, daire ve üçgen geometrik formlarının yazısal özelliklerinden yararlanılarak üretilmişlerdir. “Trajan sütunları” üzerine oyulmuş olan bu geometric

temeller çağdaş Latin alfabesinin atası olmuş ve bu yapısal özelliklerden yola çıkılarak modern Latin alfabe fontları türetilmiştir.



Resim 1 – Roma Trojan kapitaleri

CURSIVE (El yazıları)

Roman kapital harfleri taş üreni yontularak gelişmeye devam ederken, günlük yaşam kendisini daha pratik ve hızlı yazı türlerini üretmeye başladı. Matbaa gibi pratik üretim araçlarının olmadığı bir dönemde el yazısı ve onun türevlerinin de bir gelişim geçirmesi kaçınılmazdı. Günlük yazılar balmumu plakalar, papirüsler, parşömenler üzerine yazılıyorlardı. Papirüs Mısır'dan Avrupa'ya ithal ediliyordu. Mısır rakibi Bergama'ya papirüs ihracatını kesince İÖ II. yy dan itibaren Anadoludan başlayan bir yayılmayla ince hayvan derisi (koyun, buzağı, keçi) yazı zemini olarak kullanılmaya başlandı ve parşömen adını aldı.

Parşömen keşfedilmeseydi yüce illumination (tezhip) sanatı böyle büyük başarıyı asla elde edemezdi.(Jean D., 80)

Yayıncılık dünyası soylular için hazırlanan pahalı yapıtlarla papazlar için hazırlanan dua kitapları ve ilahiyat için başvuru kitaplarından oluşuyordu. Daha sonraları felsefe, mantık, matematik, astronomi, edebiyat konularında konular zenginleşmeye başladı ve yazıcılara talepler sadece kilise yazıcılarının karşılayamayacağı kadar artınca özel yazı dükkanları kurulmaya ve yayılmaya başladı. (Jean G., 82)

Dante kendi ana dilinde yazarak Latince bilmese bile belli bir eğitim düzeyindeki geniş bir kitleye yazılarını ulaştırıcaklardır. Baskı makinesinin bulunmasına kadar kitap, evrak ve yazılı materyallerin üretiminde el yazısı hakimiyeti sürdü. Bu nedenle kısaca baskı makinesinin bulunuşuna kadar geçen süreçte yazı formlarının (el yazmaları) gelişimine değinmekte yarar vardır.

Bunlar kısaca sıralanacak olursa;

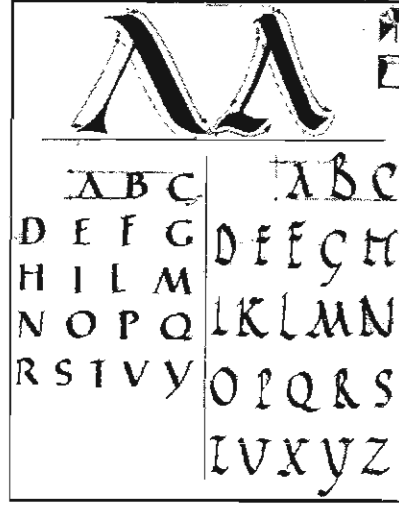
- a) Roma ve Roma Rustic yazıları
- b) Unicial – halfunicial yazılar
- c) Ulusal yazılar
- d) Carolingian yazılar
- e) Gotik yazılar olarak sıralanabilir.

a) Roma yazıları ve Roma Rustic yazılar:

Roma el yazmaları bir kalemle papyrus sayfaları üzerine roman square capitallerinin elyazma versiyonu olarak uygulanmıştır. 10. yy kadar önemli yazmalarda, kitap kapaklarında, ve sayfa baş harflerinde kullanılmışlardır. Roma elyazmaları düzenli yüksekliğe sahip, güçlü kontrast bir yapıya sahip ve karakterize edilmiş serifli (tırnaklı) bir yazı çeşidiydi.

Roma Rustic yazılar ise 1. ve 11. yy. arasında kanun maddeleri ve resmi evrakların yazımı için adapte edilmiş bir yazı türüydü. Bu yazıda harfler bir ölçüde yatırırlarak yazılmışlardır. Bu yazım işlemi sırasında bir akıcılık ve

yumuşaklık sağlamış ve süsleme elemanı olarak kullanımına olanak sunmuştur. (Antonio and Ivana Tubaro, 24)



Resim 2 – Roma (solda) ve Roman Rustik (sağda) yazıları

b) Uncial, half-uncial yazı:

3. yy ın başında Roma imparatorluğun çöküşü ile birlikte Katolik kilisesi hristiyan düşüncesi yaymak için yeni bir yazı stili araştırmaya başladı. Bunun nedeni önceden kullanılan Roman ve Roman Rusic yazı stillerinin pagan metinlerinde çok kullanılmış olmasıydı. Pagan inancına tamamen zıt olan tek tanrılı din temsilcileri yeni yazı formu olarak “Uncial” yazıyı kolay okunabildiği ve yazılabildiği için tercih ettiler. Bu isimde Roma ölçü birimi “uncia” dan aldı. Yine bu dönemde rulolar halinde saklanan ve yazımı zahmetli olan parşömenlerin kitap şekline sokulmasına da başlandı. Half-uncial yazıda kişisel italik yazı stilinden doğmuş, 4 yazı çizgisi üzerine konuşlandırılarak ilk kez ufak harflerin (miniskül) kullanımına başlanmıştır.(Gate D., 27)

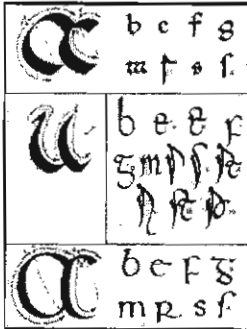
Fonetik Alfabenin Bulunuşundan Matbaanın İcadına Kadar Olan Streçte Elyazısı (Cursives)
Gelişimi ve Çağdaş Tipografiye Katkıları



Resim 3 – Unicial (solda)
ve half-unicial (sağda)
yazıları

c) **National (ulusal) yazılar:**

6 ve 12. yy lar arası Avrupa politik bir dağılma süreci yaşıyordu ve asyadan gelen barbar (Germen-Moğol) istilasıyla karşılaşıyordu. Bu siyasal ve kültürel bir parçalanmayada neden oldu. Yeni kurulan bir çok küçük ülke kendi özelliklerini temsil vasıtası saydıkları yeni yazı formları bulup kullanmaya başladı. Bu dönemde ortaya çıkan yazı formu “Ulusal” yazı adı altında toplansa da, keşişler tarafından korunarak manastırdan manastıra ve yörelerinin geleneklerine göre farklılıklar gösteriyordu. Bu dönem yazıları aşırı kaligrafik ve bağlaçlarla birbirlerine bağlanabilen kişisel özellikler taşıyan yazı stilleriydi. Bunlardan çokca kullanılan; “Beneventan”, Fransız “Merovingan”, Ve Anglo-Saxonların “Irish” sayılabilir.

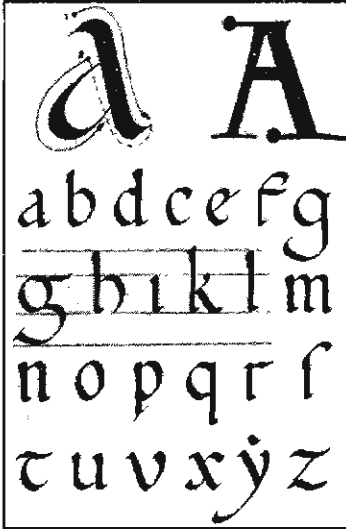


Resim 4 – Ulusal (National) yazılardan örnekler
Beneventan, Merovingian ve Irish yazılar

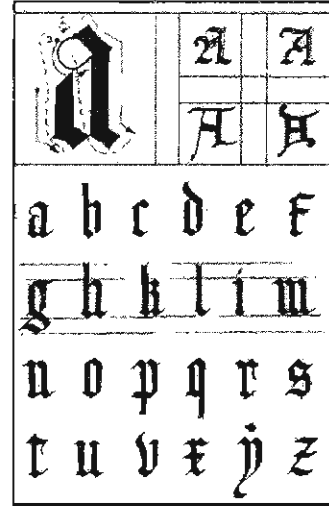
d) **Carolingian yazı:**

Fransız imparatoru Charlemagne (Büyük Karl) devletinin yapılanma aşamasında politik ve kültürel reformlar başlattı. Latince tekrar resmi dil oldu. Tüm bu reformları başlatan kudretli imparator Charlemagne yazmayı bilmez, imzasını haç şeklinde bir mühürle atardı. Bu dönemde kolay okunabilen ve anlaşılır bir yazı formu olan “Carolingian miniscu!” (Carolingian ufak harfleri) ortaya çıktı. Alt ve üst uzantıları (descenders ve ascenders) ve geniş aralıklı yazılması okunaklılığını kolaylaştırdı. Bunun sonucunda bugün kullandığımız ikili alfabe sistemindeki küçük (miniskül) harfler doğmuştur. Özellikle Carolingian yazılarla başlayan bu dönemdeki yazıcı keşişler sadece var olan belgeleri yazıp kopyayan mütevazı kişilerde olsalar en önemli özelliklerini yani yaratıcılıklarını avrupa kaligrafi sanatını zirveye taşıyarak göstermişlerdir.

Resim 5 – Carolingian yazı (sol)



Resim 6 – Gotik (Blackletter) yazı (sağ)



e) Gotik yazı:

Elyazması kitapların çoğalması bunlara talebin artması doğal olarak kullanılan tipografilerin, süslemelerin de değişmesine ve gelişmesine yol açtı. Yazıcılar özellikle bu dönemde “Gotik” adı verilen Alman tasarım tarzı harflerin kullanımı son derece yaygın hale geldi. Bunun kültürel nedenleri vardı. 1200 –1500 yılları arasında yaygın olarak kullanıldı. Balackletter (siyahyazı) olarak da isimlendirilen bu yazı tarzı Avrupa’da büyük, heybetli ve süslü katedrallerin ortaya çıkması, şatafata ve gösterişe önem verilen bir dönemde doğdu. Mimaride olduğu gibi yazıda da yukarı doğru yükselen bu azı stili heybeti temsil ediyordu. Carolingian harf yapısından daha dar (condensed) olan Gotik yazı sayfada daha çok yer kazanılmasına yarıyordu. Kalın dikey çizgileri condens (sıkışık) ve köşeli tarzda yazılan bu yazı yaygın olarak hemen her eğitim kurumunca tercih edildi ve eğitimde sıkça kullanıldı. Gutenberg’in ilk baskılarında Almanya’da kullanılan yazı formunda “Textura” adıyla anılan bu stildi. (Antonio and Ivana Tubaro, 24)

Yukarıda gibi hareketli harufatların (kurşun harflerin) baskı makinesiyle kullanımına kadar geçen insanlık yazı dünyasında, el yazı formlarının medeniyete yaptığı katkılara kısaca değinilmiştir. Bu dönemlerden kalan formsal ve gramatik mirası, insanoğlu baskı makinesi ve teknolojik ilerlemelerle geliştirerek taşımıştır.

Floransalı sahaf Vespasiano da Bisticci 13.yy da kıymetli bir elyazmasına sahip olmanın bir mücevhere sa’ ip olmak kadar zenginlik belirtisi olduğunu söyler.
(The Vespasiano Memoirs)

KAYNAKÇA

D., Gates.(1969). *The Evolution of Latin Alphabet*. Watson-Guptill Publishing.

Antonio and Ivana Tubaro, “*Lettering Studies and Research on the Evolution of Writing and Print Typfaces*”, Istituto di Design, Idea Books.

Enis Timuçin Tan

The Vespasiano Memoirs: Lives of Illustrious Men of the XVth Centuryi Vespasiano da Bisticci, Renaissance Society of America Reprints Text 7, University of Toronto Press, 1997, ISBN 0-8020-7968-7

Prof. Mustafa Aslier, (1983). *Grafik Sanatlar, Tarih ve Yorumlar*, MÜ. GSF. Yayınları, İstanbul.

Çetin Erden, (1994). *Tipografik Tasarım ve Uygulamaların İrdelenmesi*, Basılmamış Doktora tezi, Danışman: Prof. Mustafa Aslier, Marmara Ün.v., İstanbul.

Büyük Larousse: Sözlük Ansiklopedisi. Milliyet Yayıncılık, İstanbul 1993.

Georges Jean, (2002). *Yazı İnsalığın Belleği* YKY, Çeviren: Nami Başer, İstanbul.