

## **ORTAÖĞRETİM ÖĞRENCİLERİNİN "LİSE" VE "ÖĞRETMEN" KAVRAMLARINA YÜKLEDİKLERİ ANLAMLAR\***

**Yakup BALÇIN\*\***

**Mustafa KOÇ\*\*\***

### **ÖZET**

*Araştırmada temel amaç, ortaöğretim öğrencilerinin "Lise" ve "Öğretmen" kavramlarına atfettikleri anlamları belirlemektir. Araştırma İlişkisel Tarama Yöntemi ile gerçekleştirilmiştir. Araştırma 497 kız 362 erkek olmak üzere toplam 859 ortaöğretim öğrencisi ile gerçekleştirilmiştir. Araştırmada veriler araştırmacılar tarafından geliştirilen kişisel bilgi formu (KBF), "Lise Kavramına Atfedilen Anlamları Belirleme Ölçeği" (LKAABÖ) ve "Öğretmen Kavramına Atfedilen Anlamları Belirleme Ölçeği" (ÖKAABÖ) yardımı ile toplanmıştır. Veriler spss for Windows paket programı yardımı ile frekans, yüzdeler kullanılarak analiz edilmiştir. Yapılan analizler sonucunda aşağıdaki bulgulara ulaşılmıştır.*

*1.Ortaöğretim öğrencileri liseyi güvenli bir ortam olarak görmemektedirler.*

*2. Ortaöğretim öğrencileri liseyi hayata ve üniversiteye hazırlayan bir kaynak olarak görmektedirler.*

*3.Ortaöğretim öğrencileri öğretmeni rehber olarak görmektedir.*

*Anahtar Kelimeler: Lise, öğretmen, gençlik, atfetme, ortaöğretim*

---

\* Bu çalışma Niğde Üniversitesi Sosyal Bilimler Enstitüsüne sunulan Yüksek Lisans tezinden üretilmiştir.

\*\* Milli Eğitim Bakanlığı Zonguldak İl Millî Eğitim Müdürlüğü Sınıf Öğretmeni

\*\*\* Dr., Sakarya Üniversitesi Eğitim Fakültesi Eğitim Bilimleri Bölümü. [mkoc@sakarya.edu.tr](mailto:mkoc@sakarya.edu.tr)

**ABSTRACT****THE ATTRIBUTIONS OF SECONDARY EDUCATION STUDENTS TO CONCEPTS OF "HIGH SCHOOL" AND "TEACHER"**

*The main aim of the research is identifying the meanings attributed by the secondary education students to the concepts of " High School" and "Teacher". The research is carried out by school-survey method-one of the descriptive methods. The research is carried out with a total number of 859 (497 female and 362 male) high school students. The data is gathered by the help of "Personal Information Form", "Identification of the Meanings Attributed to the Concept of High School Scale" and "Identification of the Meanings Attributed to the Concept of Teacher Scale" created by the researcher. The data is analyzed by the help of SPSS windows packet program using frequency, percentiles. The analyses are resulted in with these conclusions below.*

1. *Secondary education students don't find the high school safe.*
2. *Secondary education students consider the high school as a source preparing them to the life and the university.*
3. *Secondary education students regard the teacher as a guide.*

**Key words:** *High school, teacher, teenage, attribute, secondary education*

**Giriş**

Gençlik, çocuklukla erişkinlik arasında yer alan gelişme, ruhsal olgunlaşma ve yasama hazırlık dönemidir. 12-21 yaşlarını kapsayan ve ilk ergenlik belirtileriyle başlayan gençlik çağı büyümenin durmasına kadar sürer. Ergenlikte başlayan hızlı büyüme gençlik çağının sonunda bedensel, cinsel ve ruhsal olgunlukla biter. Genellikle 12-25 yaş arası ergenlik gelişmesini içine alan dönem ilk gençlik dönemi, 15-21 yaş arası asıl gençlik dönemi, 21-29 yaş arası da uzamış gençlik olarak tanımlanır (Yörükoğlu; 2000: 3 ). Ortaöğretim gençliği içinde bulunduğu gelişimsel özellikler nedeniyle sorunlu bir süreçten geçebilmektedir. Bu dönemde yaşanan sorunların çözümünde öğrencinin kendisini öğrenim gördüğü okulun bir üyesi olarak görmesi ve öğretmenini kaynak olarak değerlendirmesi son derece

önemlidir. Yapılan bir çok çalışma öğrencinin okuluna kendini ait hissetmediği ve öğretmeni kaynak görmediğini ortaya koymaktadır. Bu tezin doğrulanması, ilgili kişi, kurum ve kuruluşlara farkındalık kazandırmak amacıyla bu çalışmalardan kısaca bahsedilecektir. Bu çalışmalar uyumla ilgili çalışmalar, ruh sağlığı ile ilgili çalışmalar, kişilik ile ilgili çalışmalar ve psiko-aktif madde kullanımı ile ilgili çalışmalar şeklinde sınıflandırılmıştır.

Akay (1990)'ın lise öğrencilerine ilişkin bazı nitelikleri sosyal ve kişisel uyum düzeylerine etkisi ile ilgili araştırmasında elde edilen bulgular, sosyal ve kişisel uyum düzeyleri açısından erkek öğrenciler lehine bir sonuç ortaya koymuştur. Erkek öğrencilerin uyum puanları kız öğrencilerininkine göre anlamlı bir farklılık göstermiştir. Ayrıca Kurç (1989) ve Balabanlı (1990) tarafından lise 1. ve 3. sınıf öğrencileri üzerinde yapılan iki farklı çalışmada da, sınıf düzeyi yükseldikçe öğrencilerin uyum alanları ve uyum yöntemlerinin olumlu yönde etkilendiği bulunmuştur. Bu konudaki ulaşılabilen araştırmalar aşağıda sunulmuştur. Balabanlı (1990)'nın öğretmen liselerinde okuyan öğrencilerin kişisel ve sosyal uyum düzeylerini etkileyen bazı etmenleri incelediği araştırılmasında 3. Sınıf öğrencilerinin 1. Sınıf öğrencilerine göre kendini gerçekleştirme, duygusallık kararlılık, kişisel uyum düzeylerinin daha yüksek olduğu gözlenirken, nevrotik eğilimler ve psikotik belirti düzeyleri arasında anlamlı bir farklılığa rastlanmamıştır.

Yavaş ve arkadaşları (1997) "Çocuk ve Ergen Psikiyatrisi Polikliniğine Başvuran Çocuk ve Gençlerde Depresyon Belirtileri'ni inceledikleri bir çalışmada depresyonun yaş ve cinsiyetle olan ilişkisini ele almışlar ve bu çalışmada kızlarda erkeklere oranla daha çok depresif belirti olduğunu bulmuşlardır. Aynı çalışmada küçük ve büyük yaş gruplarının depresyon puan ortalamaları da karşılaştırılmış ve her iki ölçekte de gruplar arasında anlamlı bir fark bulunmamıştır. Ortaöğretim öğrencilerinin ruh sağlıklarının düzeylerine ilişkin gösterge olabilecek davranışsal özelliklerini belirlemeye yönelik yapılan çalışmalar, ortaöğretim döneminde öğrencilerin kendilerini akılcı normlara yönlendirecek bir ortama ve modele çok fazla ihtiyaç duyduklarını ortaya koymaktadır. Bu duruma yönelik olarak yapılan çalışmalardan kısaca bahsetmek faydalı olacaktır.

Kılıç (1987) yaptığı bir araştırmanın bulgularına göre psikolojik araz düzeyi yüksek olanlar problemdirler, bir başka deyişle problemleri için yüksek psikolojik araz göstermektedirler. Keskin (1995)'in lise öğrencilerinde görülen ruhsal belirtiler üzerinde yaptığı araştırma sonuçlarında öğrencilerin SCL-90-R'nin kişiler arası duyarlılık, ek skala (uyku ve yeme bozukluğu), obsesif-kompulsif belirtiler, öfke – düşmanlık, paranoid düşünceler, depresyon ve anksiyete alt gruplarında yardıma ihtiyaçları olduğu; öğrencilerin yardım ihtiyaçlarının okudukları dönemlere göre farklılaştığı ve kızların kişilerarası duyarlık ve anksiyete alt gruplarında yardım ihtiyacının erkeklere oranla daha fazla olduğu ifade edilmiştir. Aşkın ve arkadaşların (1995) ergenlik ve ilk gençlik dönemindeki lise öğrencilerinde ruhsal belirtilerin sıklığı, şiddeti ve dağılımını değerlendirmek ve bunların çeşitli psikososyal bir anlamda müdahale edilebilir olan etkenlerle ilişkilerini belirtmeye çalışmışlardır. SCL – 90 – R'yi kullandıkları bu araştırma sonucunda ruhsal belirti düzeyi ve alt gruplar yönünden de kızlarda kişilerarası duyarlık, depresyon, anksiyete ve fobik anksiyete puanları çok daha yüksek oranda patolojik düzeyde olduğu saptanmış ve bu sonuç kültür ve cinsiyete ait özelliklere bağlanmıştır. Öğrencilerin SCL – 90 – R'den aldıkları puanların ortalama ruhsal belirti düzeyi (GSI) 1,24 olarak bulunmuştur. En yüksek derecede GSI puanı, 1,76 ile kişilerarası duyarlık alanında, en düşük oranda da 0,78 ile fobik anksiyete alanında saptanmıştır.

Düzgün (1995) “Lise Öğrencilerinin Psikolojik Belirtileri İle Ana-Baba Tutumları Arasındaki İlişkiler” araştırmada lise öğrencilerinin önemli psikolojik belirtilere sahip olduğu ve görülen belirtilerin arasında depresyon başta gelirken, bunu anksiyetenin izlediği ve öğrencilerde en az görülen belirtinin ise somatizasyon olduğu görülmüştür. Kapıkıran (1999) “Lise Öğrencilerinde Başarı Sorumluluğu ve Başarı Kaygısının Psiko-patolojik Değişkenler Açısından İncelenmesi” adlı araştırmasında farklı lise türleri üzerinde inceleme yapmış ve psiko-patolojik belirti gösterme düzeyinin okulları açısından farklılaştığını görülmüştür.

Aksakal (1997), üniversite sınavına giren lise son sınıf öğrencilerinin atılanlık ve depresyon düzeylerini incelediği araştırmasında istatistiksel açıdan

depresyon düzeyi ile cinsiyet arasında bir ilişki olmadığını saptamıştır. Bora (1998), depresyon ve davranım bozukluğu birlikteliği üzerine yaptığı bir araştırmasında ergenin ruhsal rahatsızlıklarının davranış bozukluğu belirtileri ile birlikte olduğunu belirtmiştir. Öfkeci, kavgacı, uzlaşmaz bir tutum içerisinde olan ergene ailesinin ve yakınmalarının yaklaşması mümkün olmamakta ve aslında bir yardım çağrısı olan bu belirtiler ergenin çevresi ile ilişkilerini daha da bozarak gittikçe yalnız kalmasına neden olmaktadır (Demiraslan, Sarılgan, Sayın, 1999: 179).

Özbay (2003) tarafından yapılan bir çalışmada; farklı okullara devam eden öğrencilerin "öfke düşmanlık" a sahip olup olmama incelenmiştir. Buna göre; Anadolu Lisesi'ne devam eden öğrencilerin % 10.7'sinde, Anadolu Öğretmen Lisesi'ne devam eden öğrencilerin %10.7'sinde, genel liseye devam eden öğrencilerin %14.5'inde, Fen Lisesi'ne devam eden öğrencilerin %11.7'sinde ve meslek lisesine devam eden öğrencilerin % 9.0'ında "öfke düşmanlık" a ilişkin belirtilerin var olduğu bulunmuştur. İçinde buldukları gelişimsel dönem açısından bakıldığında ortaöğretim gençliği zor bir dönem geçirmektedir. Hayatın en çalkantılı, en zor ve en problemlili dönemi olarak adlandırılan ergenlik çağında bulunan bireylerin akılcı normlara yönlendirilmesi yaşanan problemlerin uygun zaman ve yöntemlerle çözülmesine bağlıdır. Bu süreçte öğrencilerin kendilerini okula ait hissetmesi ve öğretmenlerini kaynak olarak görmeleri yaşanan problemlerin çözümünde önemli bir faktördür.

Engeler (1999) "Antisozyal Kişilik Bozukluğuna Eğilimli Ergenlerin Psiko-patolojik ve Kişilik Özellikleri Açısından İncelenmesi" adlı çalışmasında antisozyal ergenlerin hem daha fazla psiko-patolojiye hem de nevroitik ve psikotik kişilik yapısına sahip olduğunu bulmuştur.

İstanbul'da lisede öğrenim gören gençler arasında yapılan araştırma, bağımlılık yapıcı özelliği bulunan Ecstasy, esrar, sakinleştirici ilaç, uyuşturucu hap ve Eroin kullanımının üç yıl önceye göre ürkütücü oranlarda arttığını gözler önüne serdi. Yeniden Sağlık Eğitimi Derneği'nden Ögel (2004) Koordinatörlüğünde Psikolojik Danışman Sevil Taner ve Uzman Psikolog Ceyda Yılmaz çetin'in ortaklaşa yürüttüğü "İstanbul'da Onuncu Sınıf Öğrenciler Arasında Madde Kullanım

Yaygınlığı Araştırması-2004" Bilgi Üniversitesi Dolapdere Kampusu'nda düzenlenen basın toplantısıyla açıklandı. İstanbul'da 15 ilçede 43 okulda 104 sınıfta gerçekleştirilen araştırmaya 3 bin 168 öğrenci katıldı. Onuncu sınıf öğrencileri arasında esrar kullanım yaygınlığı 2001 yılında yüzde 3.3 iken, bu oran 2004 yılında yüzde 75.7 artarak yüzde 5.8'e ulaştı. Aynı şekilde uçucu madde kullanım yaygınlığında da artış gözlemlendi. Uçucu madde kullanım yaygınlığı 2001 yılına göre yüzde 40.5 oranında artarak, yüzde 5.9'a yükseldi. Kullanım yaygınlığı açısından artışın görüldüğü bir diğer grup ise sakinleştirici ilaçlarda oldu. Sakinleştirici ilaç kullanım yaygınlığında da 2001'de yüzde 3.8 iken, 2004 yılında yüzde 15.8 oranında artarak yüzde 4.4'e ulaştı. Araştırmanın en ürkütücü sonuçlarından birini eroin kullanımı oluşturdu. Eroin kullanımı 2001 yılına göre yüzde 100 artış göstererek yüzde 1.6'ya çıktı. Bağımlılık yapma etkisi yüksek olan ve kırmızı reçeteye satılması gereken sentetik hap (ecstasy) kullanım yaygınlığı Lise 2 öğrencileri arasında en yüksek artışı gösteren madde oldu. Araştırmaya göre, 2001 yılında yüzde 0.8 olan ecstasy kullanım yaygınlığı 2004 yılında yüzde 287.5 oranında artarak yüzde 3.1'e yükseldi. Aynı şekilde, uyuşturucu hap kullanımında da yüksek oranlarda artış gösterdi. 2004 yılında uyuşturucu hap kullanımı yüzde 184.6 artarak yüzde 3.7'e ulaşmıştır.

Yukarıda bahsedilen problemler bağlamında öğrencinin öğretmen ve lise kavramlarına yükledikleri anlamlar belirleyici bir faktördür. Diğer taraftan iş bulmak ve hayatını kazanmanın üniversite okumaya bağlı olduğu bir dönemde Lise ve Öğretmen son derece önemli bir kaynak olarak görülmesi gereken bir zamanda ve gençlerin akılcı normlara yönlendirilmesi ve enerjilerini toplumun da onay verebileceği değerler oluşturmaya harcaması sürecinde lise ve öğretmen önemli faktör durumundadır. Bu bağlamda araştırmada aşağıdaki sorulara cevap aranmıştır.

1. Ortaöğretim öğrencilerinin "lise" kavramına atfettikleri anlamlar nelerdir
2. Ortaöğretim öğrencilerinin "öğretmen" kavramına atfettikleri anlamlar nelerdir?

**YÖNTEM****Örneklem**

Araştırmanın 2006-2007 eğitim-öğretim yılında Trabzon, Niğde ve Zonguldak İl Milli Eğiti Müdürlüklerine bağlı ortaöğretim okullarında öğrenim gören öğrencilerden oluşmuştur. Araştırma yukarıda belirtilen illerde İl Milli Eğitim Müdürlüğüne bağlı ortaöğretim okullarında öğrenim gören öğrencilerden tamamen gönüllü katılım esasına bağlı olarak Trabzon'dan 336, Niğde'den 303 ve Zonguldak'tan 220 olmak üzere toplam 859 ortaöğretim öğrencisi ile gerçekleştirilmiştir. Bu öğrencilerin demografik özelliklerine göre dağılımları şöyledir: Örneklem 479 (%57,9) 'u kız ve 362 (%42,1) 'i erkek öğrencilerden oluşmaktadır. Örneklemi oluşturan bireylerin sınıf düzeylerine göre dağılımları; hazırlık sınıfında okuyan öğrenciler 12 (%1,4), 9.sınıfta okuyan 428 öğrenci (49,8), 10.sınıfta okuyan 266 (%31,0) ve 11. sınıfta okuyan 153 (%17,8) şeklinde dağılmaktadır. Örneklemi oluşturan bireylerin Lise türlerine göre dağılımları; düz lisede okuyan 250 öğrenci (% 25,0), Anadolu lisesinde okuyan 255 öğrenci (% 26,2), Anadolu öğretmen lisesinde okuyan95 öğrenci (% 11,1), meslek lisesinde okuyan 253 öğrenci (% 29,5) ve fen lisesinde okuyan 250 öğrenci (%8,3) olarak dağılım göstermektedir. Örneklemi oluşturan bireylerin akademik başarı düzeylerine göre dağılımları; akademik başarı düzeyi düşük olan öğrenci 35 ( 4,1), akademik başarı düzeyi orta olan 615 öğrenci (% 71,6) ve akademik başarı düzeyi yüksek olan 209 öğrenci (24,3) olarak dağılım göstermektedir. Örneklemi oluşturan bireylerin sosyo-ekonomik düzeylerine göre dağılımları; Sosyo ekonomik düzeyi düşük olan 30 öğrenci (%3,5), Sosyo-ekonomik düzeyi orta olan 732 öğrenci (85,2) ve Sosyo-ekonomik düzeyi yüksek olan 97 öğrenci (%11,3) şeklinde dağılım göstermektedir. Örneklemi oluşturan bireylerin anne-baba tutumlarını algılama biçimlerine göre dağılımları; anne-baba tutumunu ilgili olarak algılayan 642 öğrenci (%74,7), anne-baba tutumunu ilgisiz olarak algılayan 33 öğrenci (%3,8), anne-baba tutumunu demokratik olarak algılayan 98 öğrenci (%11,4), anne-baba tutumunu otoriter olarak algılayan 49 öğrenci (%5,7) ve anne-baba tutumunu baskıcı olarak algılayan 37 öğrenci (%4,3) şeklinde olduğu görülmektedir. Örneklemi oluşturan bireylerin

dershaneye gidip gitmeme durumuna göre dağılım; dershaneye giden 322 öğrenci (%37,5) ve dershaneye gitmeyen öğrenci 537 (%62,5) şeklinde dağılım göstermektedir. Örnekleme oluşturan bireylerin özel ders alıp almama durumları incelendiğinde; 61 öğrencinin (%7,1) özel ders aldığı ve 798 öğrencinin (% 92,9) özel ders almadığı görülmektedir.

### **Veri Toplama Aracının Hazırlanması Ve Uygulanması**

#### **Kişisel Bilgi Formu (KBF)**

Bu formda ortaöğretim öğrencilerinin “Lise” ve “Öğretmen” kavramlarına atfettikleri anlamlarda belirleyici olabilecek temel demografik özelliklerin belirlenmesine çalışılmıştır. Araştırmada amaç Ortaöğretim öğrencilerinin Lise ve Öğretmen kavramlarına atfettikleri anlamların neler olduğu ve bu anlamların çeşitli değişkenlere göre farklılaşıp farklılaşmadığı amaçlandığından bu özellikler belirlenmiştir. Bu demografik özellikler; cinsiyet, sınıf düzeyi, lise türü, akademik başarı düzeyi, Sosyo-ekonomik düzey, algılanan anne-baba tutumu, dershaneye gidip gitmeme durumu ve özel ders alıp almama durumlarıdır.

#### **“Lise” Kavramına Atfedilen Anlamları Belirleme Ölçeği(LKAABÖ).**

Lise kavramına atfedilen anlamları belirleme ölçeğine son şeklini vermeden önce öğrencilere açık uçlu tek soruluk “Lise sizin için ne anlama geliyor” bir anket uygulanmıştır. Bu uygulama sonucunda araştırmacı uzman yardımı da alarak Lise” kavramına atfedilen en çok sıfatların neler olduğu belirlenmiştir. Bu belirleme sonucunda ölçekte yer alacak sekiz adet sıfat belirlenmiştir. Bunlar; “Lise üniversiteye hazırlayan önemli bir kaynaktır”, “gereksizdir”, “zorunlu olmalıdır”, “hayata hazırlayan önemli bir kaynaktır”, “güvenli bir ortamdır”, zorbalıktır“maratondur” ve “boşuna geçen bir zamandır”

#### **“Öğretmen” Kavramına Atfedilen Anlamları Belirleme Ölçeği(ÖKAABÖ).**

Öğretmen kavramına atfedilen anlamları belirleme ölçeğine son şekli verilmeden önce öğrencilere “size göre öğretmeni tanımlayan en iyi sıfat hangisidir?” diye tek soruluk bir anket hazırlanmıştır. Öğrencilerden öğretmen



kavramı ile ilgili en önemli gördükleri tek bir sıfat yazmaları istenmiştir. Bu uygulama sonucunda uzman görüşü de alınarak öğretmen kavramına yüklenen anlamlara ilişkin ölçeğe son şekli verilmiştir. Ölçeğin son şeklinde yer alan sıfatlar; çalışkan, katı, dürüst, sabırsız, esnek, tembel, sosyal, güvenilir, bencil, kaynak, adaletli, rehber, model ve tutarsız şeklindedir.

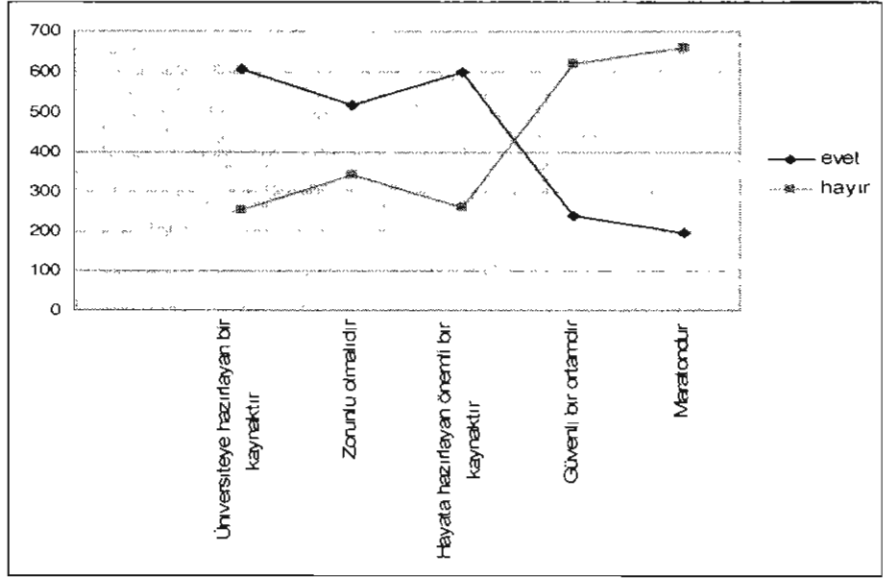
Öğrencilere "Öğretmen" ve "Lise" kavramına atfettikleri anlamları ifade etmeden önce iyice düşünmeleri ve sadece bir öğretmene odaklaşarak veya Lisenin bir yönüne odaklaşarak (örn. Sınıf veya spor salonu) cevap vermemelerini iyi olumlu ve olumsuz bütün özellikleri dikkate alarak genel bir değerlendirme yapmaları istenmiştir. Bu yönerge her bir gruba araştırmacı tarafından sık sık hatırlatılmış ve sadeci bir faktöre yönelik yapılabilecek değerlendirmelerin önüne geçilmeye çalışılmıştır.

## Bulgular

### *1. Ortaöğretim Öğrencilerinin "Lise" Kavramına Atfettiği Anlamlara İlişkin Bulgular*

**TABLO 1: Orta Öğretim Öğrencilerinin "Lise" Kavramına Atfettikleri Anlamların Olumlu-Olumsuz Olma Durumuna Göre Dağılımları**

Lise Kavramına Atfedilen Anlamlar	Görüşler		
		Evet	Hayır
Üniversiteye hazırlayan bir kaynaktır	N	606	253
	%	<b>70,5</b>	<b>29,5</b>
Zorunlu olmalıdır	N	517	342
	%	<b>60,2</b>	<b>39,8</b>
Hayata hazırlayan önemli bir kaynaktır	N	600	259
	%	<b>69,8</b>	<b>30,2</b>
Güvenli bir ortamdır	N	239	620
	%	<b>27,8</b>	<b>72,2</b>
Maratondur	N	197	662
	%	<b>22,9</b>	<b>77,1</b>



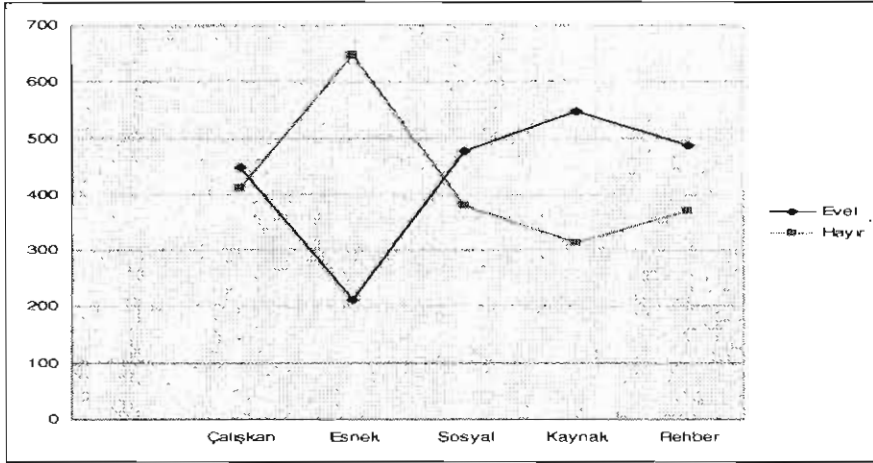
**ŞEKİL 1:** Orta Öğretim Öğrencilerinin “Lise” Kavramına Atfettikleri Anlamların Olumlu-Olumsuz Olma Durumuna Göre Dağılımları

Ortaöğretim öğrencilerinin “lise” kavramına atfettikleri anlamlara ilişkin istatistiksel sonuçlar tablo 1’de incelenmiştir. Buna göre; “Lise üniversiteye hazırlayan bir kaynaktır” ifadesine olumsuz görüş bildiren 253 öğrenci (29,5) ve olumlu görüş bildiren 606 öğrencinin (%70,5) olduğu görülmüştür. 342 öğrenci (%39,8) lisenin zorunlu olmaması gerektiğini savunurken, 517 öğrenci (%60,2) lisenin zorunlu olması gerektiğini belirtmektedir. Öğrencilerin (%30,2) si Liseyi hayata hazırlayan önemli bir kaynak olarak görmezken, (%69,8) kaynak olarak görmektedir. Öğrencilerin 620 (%72,2)’si lisenin güvenli ortam olmadığını ifade ederken 239 (%27,8)’i lisenin güvenli bir ortam olduğunu belirtmektedir. Lisenin bir maraton olduğunu düşünen öğrencilerin oranı (%22,9), lise’nin bir maraton olmadığını belirtenlerin oranı ise (%77,1) dir.

2. Ortaöğretim Öğrencilerinin “Öğretmen” Kavramına Atfettiği Anlamlara İlişkin Bulgular

**TABLO 2:** Ortaöğretim Öğrencilerinin “Öğretmen” Kavramına Atfettiği Anlamların Dağılımı

Öğretmene Atfedilen Anlamlar		Görüşler	
		Evet	Hayır
Çalışkan	N	448	411
	%	52,2	47,8
Esnek	N	211	64
	%	24,6	75,4
Sosyal	N	477	382
	%	55,5	44,5
Kaynak	N	547	312
	%	63,7	36,3
Rehber	N	487	372
	%	56,7	43,3



**ŞEKİL 2:** Ortaöğretim Öğrencilerinin “Öğretmen” Kavramına Atfettiği Anlamların Dağılımı

Ortaöğretim öğrencilerinin “öğretmen” kavramına atfettikleri anlamların neler olduğu tablo 10’da incelenmiştir. Buna göre; öğrenciler öğretmenlerin

(%47,8)'inin çalışkan olmadığını belirtmiştir. (%/5,4)'si öğretmenlerin esnek olmadıklarını, (%44,5)' sosyal olmadıklarını, (%36,3)'ü kaynak olmadıklarını, (%43,3)' rehber olmadıklarını, belirtmiştir.

### Sonuç ve Tartışma

**1. Ortaöğretim öğrencilerine göre Lise; öğrenciyi üniversiteye ve hayata hazırlayan önemli bir kaynak olmasına rağmen güvenli bir ortam değildir. Aynı zamanda öğrencilere göre lise bir maraton olarak değerlendirilmektedir.** Ortaöğretim öğrencisinin Lise kavramına attığı anlamları belirlemeye yönelik bu çalışmada önemli bir çelişki içinde olduğu görülmektedir. Bu çelişki Lisenin hem üniversiteye hem de hayata hazırlayan önemli bir kaynak olarak görülmesi yanında bu kaynaktan yararlanmayı etkileyecek en önemli faktörlerden biri olan güven duygusunun eksik olmasıdır. Bu güven eksikliği lisenin öğrencinin beklentilerini karşılamadaki işlevselliğini engelleyen önemli bir faktör haline gelebilmektedir. Güven duygusunun hangi yönde duyulmadığı ayrıca araştırılması gereken bir konudur fakat bu araştırma sürecince yapılan görüşmeler Liseye yönelik öğrencinin duyduğu bu güven eksikliği hem fiziksel anlamda hem de akademik anlamda olabilir. Bunun temelde nedeni hem öğrencilerin hem de ailelerin üniversiteye hazırlanma sürecinde lise'de görülen eğitimin yetersiz olacağına ilişkin görüşleridir. Çünkü fen lisesine giden bir öğrenci de bu yarışta öne geçmek için dershaneye gitmenin bir zorunluluk olacağını düşünmektedir. Artık günümüzde okul-dershane-özel ders üçgeninde olmayan bir öğrencinin üniversite sınavını kazanması çok zor görünmektedir. Eğiti-öğretim yılının son dönemlerine doğru rapor olarak okula gelmeyen ve bu zamanı kendi başına veya özel ders aracılığıyla üniversite sınavına hazırlanarak değerlendirmektedir.

**2. Ortaöğretim öğrencisi öğretmeni; sosyal, kaynak, rehber olarak değerlendirilmektedir. Ortaöğretim öğrencisi öğretmenin esnek olmadığını düşünmektedir.** Yukarıda bahsedilen ve toplumsal yaşamı riske edebilecek davranışlara sahip olabilecek gençlere uygun davranışların kazandırılmasında öğretmenlerin bu şekilde algılanması çok önemlidir. Öğretmenlerin yaşadıkları

bütün ekonomik, sosyal ve mesleki sorunlara rağmen bu şekilde algılanmaları çok önemlidir. Bütün zorluklara rağmen öğretmenler mesleki kimliklerine uygun davranmaktadır. Öğrencilerin öğretmenleri esnek olarak değerlendirilmemesi Türkiye’de hala kırılamayan bürokrasinin katı tutumundan kaynaklanabilir. Çünkü mevcut sistemde öğretmenin inisiyatif almasını engelleyen bir çok yasal düzenleme yanında katı tutum içinde olan yöneticiler söz konusudur. İnisiyatif alma iki taraf arasındaki güvene bağlı olarak işleyen bir süreçtir. Güvenin olmadığı yerde inisiyatif almak çok zordur. Sorun yaşamak yerine kurallara harfiyen uymak daha güven verici bir durumdur.

Araştırmanın sonucu olarak ortaöğretim öğrencileri hem liseyi hem de orada görev yapan öğretmenin kaynak olarak görmektedir. Yapılacak olan öğretmen ve lisenin bu bağlamdaki görevlerini yerine getirmesini engelleyen faktörleri ortadan kaldırmaktır. “Derşhanesiz Lise ” ancak bu şekilde başlayabilir. Araştırma sonucunda ortaya çıkan durumlara ilişkin aşağıdaki öneriler yapılabilir.

1. Öğrencilere ortaöğretimin birinci sınıfından başlayarak her yıl oryantasyon hizmetleri düzenli ve profesyonel olarak verilmelidir.

2. Öğrencilerin kendilerini okulun bir üyesi olarak algılamalarını sağlayacak eğitsel, sosyal ve kültürel etkinliklere ağırlık verilmelidir.

3. Öğretmenlerin yeni eğitim-öğretim sürecindeki rolü rehber ve model olmaktır. Bu da öğretmenin kaynak olarak görülmesine bağlıdır. Kaynak olarak görülmenin en önemli unsuru da alanında uzman olmaktır. Dolayısıyla öğretmenler alanlarıyla ilgili gelişmeleri yakından takip edebilmelidir.

4. Ortaöğretim hedef kitesi açısından bakıldığında en sorunlu ve zor dönem olarak adlandırılacak bir öğretim basamağıdır. Öğrenci hem gelişimsel döneme ait özellikleri kazanmaya çalışırken aynı zamanda geleceğine dair önemli kararlar (meslek seçmek) almak zorundadır. Kısacası birey bu dönemde uygun yardım alabileceği kaynaklara ihtiyaç duymaktadır. Bu bağlamda ortaöğretim kurumlarında

öğrencilerin ihtiyaç duyduğu yardımı etkin ve işlevsel bir şekilde alabileceği yeterli sayıda Psikolojik Danışmanlar görevlendirilmelidir.

### **Kaynaklar**

Akay, N. (1990). "Lise Öğrencilerine İlişkin Bazı Niteliklerin Sosyal ve Kişisel Uyum Düzeylerine Etkisi", (Yayınlanmamış Yüksek Lisans Tezi), Ankara: Hacettepe Üniversitesi

Aksakal, N. (1997). "Üniversite Sınavına Giren Lise Son Sınıf Öğrencilerinin Atılganlık ve Depresyon Düzeylerinin Araştırılması", (Yayınlanmamış Yüksek Lisans Tezi), Elazığ :Fırat Üniversitesi

Aşkın, Rüstem ve arkadaşları (1995). "Lise öğrencilerinde SCL 90-R ile Semptom Taraması", Düşünen Adam, cilt:8, sayı:1, s.43-47

Balabanlı, F. (1990) "Öğretmen Liselerinde Okuyan Öğrencilerin Kişisel ve Sosyal Uyum Düzeylerini Etkileyen Bazı Etmenler", (Yayınlanmamış Yüksek Lisans Tezi), Ankara: Hacettepe Üniversitesi

Bora, İ. (1998) "Depresyon - Davranım Bozukluğu Birlikteliği Olan Ergenlerde Benlik Saygısı ve Aile Tutumlarının Araştırılması", (Uzmanlık Tezi), İstanbul

Demiraslan P., S, C., Sayın, I. (1999) "Gençlik Polikliniğine Başvuran Ergenlerde Başvuru Semptomlarının Değerlendirilmesi", Nöropsikiyatri Arşivi, Cilt:34, Sayı:4, s.176-179.

Düzgün, Ş.(1995) "Lise öğrencilerinin psikolojik Belirtileri ile Ana Baba Tutumları Arasındaki İlişki", (Yayınlanmamış Doktora Tezi), Erzurum: Atatürk Üniversitesi

Engeller, A.,1999) "Antisosyal Kişilik Bozukluğuna Eğilimli Ergenlerin Psikopatolojik ve Kişilik Özellikleri Açısından İncelenmesi", (Yayınlanmamış Yüksek Lisans Tezi), İstanbul: İstanbul Üniversitesi

Keskin, P.(1995) "Lise Öğrencilerinde Görülen Ruhsal Belirtiler ve Öğretmenlerin Ruhsal Sorunları Seçebilmeleri", (Yayınlanmamış Bilim Uzmanlığı Tezi); Ankara: Hacettepe Üniversitesi

Kapıkıran, N. (1999) "Lise Öğrencilerinde Başarı Sorumluluğu ve Başarı Kaygısının Psikopatolojik Değişkenler Açısından İncelenmesi", (Yayınlanmamış Doktora Tezi), İzmir: Dokuz Eylül Üniversitesi

Kılıç, M. (1987)"Değişik Psikolojik Sahip Olan ve Olmayan Öğrencilerin Sorunları", (Yayınlanmamış Doktora Tezi), Ankara: Hacettepe Üniversitesi

Kurç, G. (1989)"Bazı Kişisel, Sosyo-Ekonomik ve Kültürel Değişkenlerin Lise Öğrencilerinin Uyum Alanları ve Uyum Yöntemlerinde Etkisi". (Yayınlanmamış Doktora Tezi), Ankara: Hacettepe Üniversitesi

Özbay, D., (2003). "Lise Öğrencilerinin Psikopatolojik Özellikleri İle Kişisel Sosyal ve Genel Uyum Düzeyleri Arasındaki İlişki", (Yayınlanmamış Bilim Uzmanlığı Tezi), Niğde: Niğde Üniversitesi.

Yavaş, İ.(1995) "Davranım Bozukluğu Olan Çocuk ve Ergenlerde Dikkat Eksikliği Hiperaktivite Bozukluğu, Depresyon ve Anksiyete Bozuklukları Birlikteliği", (Yayınlanmamış Uzmanlık Tezi), Ankara: GATA Tıp Fakültesi, Çocuk Ruh Sağlığı ve Hastalıkları

Yörükoğlu, A. (1993). Gençlik Çağı", Ankara. Özgür Yayınları