

Osmanlı İmparatorluğu ile Almanya Devleti Arasındaki Ticaretle İlgili Gümrük Tarife Defteri (1862)*

The Customs Tariff Records About the Trade Between the Ottoman Empire and Germany (1862)

Murat FİDAN**

Öz

Osmanlı Devleti Almanya ile imzaladığı 1840 ticaret anlaşmasıyla birlikte uygulamaya koyduğu gümrük tarifesi ni değiştirmek istemiştir. Bu değişimde iki önemli etken dikkat çekmektedir. Birinci etken ürün fiyatlarındaki artış ile alınan gümrük vergisinin azalması olacaktır. İkinci etken ise dünya konjonktüründeki gelişmelere bağlı olarak kadim iktisadî anlayışını değiştirme girişimleri olacaktır. Osmanlı Devleti, Almanya ile gümrük tarifesi ni 20 Mart 1862 ticaret anlaşması sonrası yenilemiştir. Tarife Osmanlı Türkçesi olarak hazırlanmıştır. Latin alfabesine çevirisi yapılırken orijinal ifadelerle sadık kalınmıştır.

Anahtar Kelimeler: Osmanlı Devleti, Almanya, Gümrük Tarifesi, İthalat, İhracat

Abstract

The Ottoman State wanted to change the customs tariff that it had put into practice with the 1840 trade agreement it signed with Germany. Two important factors in this change attract attention. The first factor will be an increase in product prices and a decrease in customs duties. The second factor will be attempts to change the economic concept of the economy depending on the developments in the world conjuncture. The Ottoman State renewed the customs tariff with Germany after the 20 March 1862 trade agreement. Tariff was prepared as Ottoman Turkish. When translating to the Latin alphabet, the original statements were true.

Key Words: Ottoman State, Germany, Customs Tariff, Import, Export

GİRİŞ

Avrupa XIX. yüzyıl içinde siyasî, iktisadî ve askerî yönden olabildiğince derin ve kalıcı izlerin bırakılacağı gelişmeleri yaşamıştır. Aslında Avrupa'yı derinden etkileyecek bu gelişmelerin Amerika kıtasında Fransız-İngiliz iktisadî rekabeti ve buna bağlı olarak ortaya çıkan Fransız İhtilali olduğu gözlenmektedir. İhtilal sonrası Prusya Devleti genel olarak gelişmeleri izleme durumunda olmayı tercih etmiştir¹.

* Makalenin Geliş Tarihi: 12.11.2016, Kabul Tarihi: 30.03.2017

** Yrd. Doç. Dr., Kastamonu Üniversitesi İİBF İktisat Bölümü, E-posta: fidanm51@yandex.com

1 Hermann Pinnow, *Almanya Tarihi*, C.II, Çev. Fehmi Baldaş, İstanbul 1940, s. 370-390

Gör

Akademik
Bakış

265

Cilt 10
Sayı 20
Yaz 2017

Almanya Şansölyesi Bismarck önceliğini Avrupa barışının devamını temin etmeye vermiştir². Zira Bismarck'ı buna zorlayan sebeplerin çokluğu dikkat çekmektedir. Öncelikli olarak bu zorlanmada Fransa'nın Avrupa'daki yayılmacı girişimleri etken olacaktır³. Fransa'ya karşı Almanya'nın direnişi ile başlayan süreçte 1870-1871 Alman-Fransız savaşı Almanya Şansölyesi Bismarck'ı oldukça zorlayan bir faktör olarak karşımıza çıkmaktadır. Alman-Rus gerginliği de buna eklenecektir. Bir diğer etkili sebebin ise Almanya içinde Protestan-Katolik mezhepleri arasındaki mücadeleler olduğu görülmektedir⁴.

Almanya, milli birliğini sağlama girişimleri ile eş zamanlı olarak hızlı büyüyen bir nüfusa sahip olmaya başlamıştır. Alman nüfusunun hızla artması Almanya'nın bir tarım ülkesinden bir ticaret ve sanayi ülkesine dönüşmesini tetiklemiştir. Bir taraftan milli birliğini koruma çabası içinde olan Almanya, diğer taraftan ise kapitalizmin getirmiş olduğu gücün de dışında kalmak istememektedir. Büyük bir hızla sanayileşen Alman endüstrisinin pazar ve hammadde ihtiyacını karşılama isteği, devletin dışarıya açılarak yayılmacı faaliyetler içerisine girme düşüncesi giderek ön plana çıkartmıştır⁵. XIX. yüzyılın sonlarında İngiltere ve Fransa gibi sanayileşmiş ülkeler dünya genelinde önemli yerleri sömürgeleri altına aldıkları için, geç sanayileşen ancak dünya pazarlarına da girmek isteyen Almanya'nın sömürge bulma çabaları uluslararası dengeleri bozan bir unsur olmuştur. İlk önceleri Afrika'da ve Pasifik'te daha az sorunlu olan bölgelerde arayış içerisine giren Almanya'nın, dağılmanın eşliğinde bulunan Osmanlı Devleti ile siyasi, askeri, ticari olarak her alanda kurmaya başladığı yoğun ilişkiler bu dengelerin bozulmasını da beraberinde getirecektir⁶.

Bütün bu gelişmeler çerçevesinde Almanya Şansölyesi Bismarck'ın Osmanlı Devleti ile ikili ilişkilere ve özellikle de iktisadî ilişkilere zaman ayıracak vakti olmayacaktır. Ancak Osmanlı Devleti ile Almanya arasında iktisadî ilişkilerin öteden beri devam ettiği de görülmektedir. İki devlet arasında ilk dostluk ve ticaret anlaşması 22 Mart 1761 tarihinde imzalanmıştır⁷. 31 Ocak 1790 tarihinde ise bu anlaşma elli yıl uzatılmıştır⁸. Bu anlaşma gereğince Fransız tüccarların sahip oldukları imtiyazlar artık Prusya tüccarlarına da bahşedilmiştir. Anlaşma çerçevesinde ithalat ve ihracat için gümrük oranı % 3 olarak belirlenmiştir⁹.

2 Rifat ÖNSOY, *Türk-Alman İktisadî Münasebetleri (1871-1914)*, İstanbul 1982, s. 13-14

3 Fransa'yı buna iten sebeplerin başında ise Amerika'da İngiltere'yi yenmesine rağmen Amerikalılardan bağımsızlıkları sonrasında özellikle iktisadî beklentilerine karşılık bulamayış gelecektir.

4 Fahir Armaoğlu, *19. Yüzyıl Siyasi Tarihi*, TTK, Ankara 1999, s.334-380

5 İlber Ortaylı, *Osmanlı İmparatorluğu'nda Alman Nüfuzu*, İletişim Yay., s. 15-19

6 Ortaylı, a.g.e., 68-74

7 *Muâhedât Mecmûası*, TTK, c. 1, Ankara 2008, s. 83

8 *Muâhedât Mecmûası*, TTK, c. 1, Ankara 2008, s. 90

9 *Muâhedât Mecmûası*, TTK, c. 1, Ankara 2008, s. 86

Prusya 1834'de kurulan Zollverein'e¹⁰ mensup devletler adına Osmanlı Devleti ile 10 Ekim 1840 tarihinde yeni bir ticaret anlaşması imzalamıştır. Bu anlaşma 1838 tarihli Osmanlı-İngiliz ticaret anlaşmasını esas almaktaydı. 1790 anlaşmasının aksine bu anlaşmada ithalat gümrüğü % 5'e ihracat gümrüğü ise % 12'ye yükseltilmiştir¹¹. Bâbîâli 1860'lara doğru yerli üretimi dış rekabetten korumak amacıyla 1838'den itibaren çeşitli devletler ile yapmış olduğu ticaret anlaşmalarını değiştirme yoluna gitmeye başlamıştır. Bu bağlamda Prusya'nın Zollverein'e mensup devletler adına Osmanlı Devleti ile imzaladığı anlaşması yenilenmiştir. Yeni anlaşmaya göre ithalattan alınan gümrük vergisi % 5'ten % 8'e yükseltilmiştir. İhracattan alınan gümrük vergisi ise % 12'den % 8'e indirilmiştir. Ancak ihracat gümrüğü, müteakip yıllarda her yıl % 1 indirilmek suretiyle 8 yıl sonra % 1'e düşürülecekti¹².

Gümrük Tarife Defterlerinin Hazırlanma Öncesindeki Durum

XVII. yüzyıl ortalarına kadar Osmanlı Devleti'nin genelinde, diğer devlet tüccarlarının yapacakları ticaretler ahidnameler aracılığı ile düzenlenmekteydi. Buna göre yabancı tüccarların vermeleri gereken ticaret vergisi, oranı belirtilmeden sadece "*âdet ve kanun üzere*" belirli olan "*mutâd rûsûm*" olarak alınmaktaydı¹³. Osmanlı Devleti bu uygulamayı, kendinden önceki diğer Türk devletleri döneminde % 2 ile % 5 oranında uygulandığı şekliyle¹⁴ değil de, kendi belirlediği esaslar dâhilinde, tebaa tüccarının vermekte olduğu ticaret vergilerini esas alarak uygulamıştır. Bu oran, yabancı devlet mahsulü ürünlerin ithalinden % 2 ile % 9, ihracattan ise % 4 ile % 9 olmuştur¹⁵.

10 **Zollverein:** 1815 Viyana Kongresi sonrasında Avrupa haritası büyük güçlerin çıkarlarına uygun bir şekilde yeniden düzenlenmişti. Oldukça karışık bir görünüme sahip bu yeni yapıda, uluslar parçalanmış hatta bazı yerlerde ise çeşitli ulusal topluluklar haline dönüştürülmüştü. O dönemde Almanya da 38 küçük devletçik ya da prensliğe bölünmüştü. Almanya'daki bu bölünmüşlükten dolayı gelişme imkanları oldukça kısıtlanmış kapalı ekonomiler ortaya çıkmıştı. Bu durumdan kurtulmak için, bir "Gümrük Birliği"ne gereksinim vardı. Alman Gümrük Birliği (**Zollverein**) düşüncesi, Friedrich List tarafından "*Ekonomik birlik ve siyasal birleşme, iki kardeş gibidirler, biri dünyaya gelmeden öteki doğuşa hazır olamaz*" şeklinde dile getirilmiştir. List gümrük birliğinin sınırlarını bütün Avrupa kıtasını kapsayacak şekilde düşünmüş ise de bu fikri reddedilmişti. Daha sonra Zollverein 1834'de Prusya Maliye Bakanı Motz tarafından gerçekleştirilmiştir. Hermann Pinnow, a.g.e., s. 379-382; Florian Ploeckl, "The Zollverein and the formation of a Customs Union", University of Oxford Discussion Papers in Economic and Social History, Londra 2010, 84, s. 1-4; Karl Kunze-Karl Wolf, *Grundwissen Geschichte*, Ernst Klett Verlag, Stuttgart 1964, s. 54; İbrahim S. Canbolat, *Uluslarüstü Sistem Avrupa Birliği*, Alfa Yayınları, İstanbul 1998, s. 70.

11 *Muâhedât Mecmûası*, TTK, c. 1, Ankara 2008, s. 94

12 BOA, A.DVN.MKL, Dosya No: 3, Gömlek No: 13, s. 12

13 I. Murat zamanında Cenevizlilere verilen Haziran 1387 tarihli ahidnamede, Yıldırım Bayezid'in Mart 1390 tarihli mektubu ile Kanuni Sultan Süleyman'ın Ekim 1540 tarihinde Venediklilere verdikleri ahidnamelerde bu hususların belirtildiğine dair bkz. Şerafettin Turan, "Osmanlı İmparatorluğu İle İki Sicilya Krallığı Arasındaki Ticaretle İlgili Gümrük Tarife Defterleri", *TTK Belgeler Dergisi*, c. IV, sayı 2-8, Ankara 1969., s. 79

14 Ahmet Tabakoğlu, *Türk İktisat Tarihi*, İstanbul 1997, s. 259-260

15 Şerafettin Turan, a.g.m., s. 80-81

Gazi

Akademik
Bakış

267

Cilt 10
Sayı 20
Yaz 2017

Osmanlı Devleti bu uygulama ile, Avrupalı tüccarları Doğu Akdeniz'de tutmaya çalışarak, gerçekleşen ticaretten elde edilen gümrük vergileri ile hazineye gelir sağlamayı amaçlamıştır. Bunun yanı sıra kendisinden önce Avrupalı devletlere uygulanmakta olan ticari imtiyazları kaldırarak, konjonktüre ve kendi stratejisine uygun devletlere imtiyazlar vererek, bu devletleri birbirine karşı da kullanacaktır¹⁶.

Osmanlı Devleti'nde gerek yabancı devletlerden getirilen-götürülen gerekse de kara ve deniz yoluyla bir yerden bir yere nakledilen ürünler, şer'î ve örfî hukuka göre vergilendirilirdi¹⁷. Bu vergiler; çoğu kez düzensiz bir şekilde limanlarda, şehir ve kasaba girişlerinde, geçitlerde amediye, reftiye, mürûriye, bâc, ihtisâbiye, kalemiye, ruhsatiye, kantariye gibi değişik adlarla, bazı yerlerde yük ve denk, bazı yerlerde ise değer esaslı üzerinden alınmaktaydı¹⁸.

Avrupalı tüccarlar ile gerçekleştirilen ticaretin farklı mekânlarda yapıyor olması, alınacak gümrük vergilerinin çeşitliliklerini de beraberinde getirmekteydi. Bu çeşitliliğin ortaya çıkmasında mahalli gereksinimler ve halkın alışkanlıkları etkili olmaktadır. Ticaretin farklı mekânlarda gerçekleşmesi ve yerel unsurların alışkanlıkları, benzer bir üründe bölgeden bölgeye farklılıkların ortaya çıkmasına neden olmaktadır¹⁹. Avrupalı tüccarların Osmanlı bürokratlarının fazla gümrük vergisi aldığı yönündeki şikâyetlerinin çoğalmasından dolayı bu itirazları gidermek, gümrüklerdeki farklılıkları ortadan kaldırmak, gümrüklerde birlikteliği ve uygulamalarda kolaylıklar sağlamak amacıyla, önce harici gümrüklerde tarife defterleri hazırlanmıştır²⁰. Ahidnamelerle gümrük vergisi oranı devlet gelirinin azalması pahasına % 3'e düşürülerek gümrüklerde birliktelik sağlanmaya çalışılmıştır²¹. Ancak Osmanlı bürokratlarının Avrupalı

- 16 Halil İnalçık, *Osmanlı İmparatorluğu'nun Ekonomik ve Sosyal Tarihi 1300-1600*, c. 1, İstanbul 2000, s. 236
- 17 Osmanlı Devleti şer'î hukuk gereği İslam'da pazara getirilen üründen alınan % 10 oranındaki uygulamayı zekat-ı âşir adı altında Müslüman ve ecnebi tüccarlara gümrük resmini % 5 olarak uygulamıştır. Ancak zaman zaman resm miktarlarının artırılması ve satış bedelinden devletin hisse alması bu verginin şer'î değil örfî olduğu şeklinde yorumlanmıştır. Abdurrahman Vefik, *Tekalif Kavaidi*, c. I, İstanbul 1330, s. 53-54; Ahmet Tabakoğlu, *a.g.e.*, İstanbul 1997, s. 258
- 18 Zafer Toprak, *Türkiye Tarihi*, c. 3, İstanbul 1997, s. 227; Sevda Özkaya, Süveyş Kanalı: 19. Yüzyılda Doğu Akdeniz'de Bir Rekabet Unsuru (Osmanlı Arşiv Belgelerine Göre), Bilge-Kültür Sant Yay., İstanbul 2015, s. 448-55; XVI. yüzyılda ithalat ve ihracatta Osmanlı Devleti'nin aldığı vergilerin listesi için bkz. Şerafettin Turan, *a.g.m.*, s. 166-169
- 19 Halil Sahillioğlu, "1763'te İzmir Limanı ve Ticaret Limanı ve İhracat Gümrüğü ve Tarifesi", *BTTD*, sayı 8, İstanbul 1968, s. 53-57
- 20 Mübahat Kütükoğlu, *Osmanlı-İngiliz İktisadi Münasebetleri (1580-1838) I*, Ankara 1974, s. 63
- 21 Gümrük vergisinin, Fransa ile yapılan Haziran 1673 tarihli ahidnamesi ile ilk defa % 3'e indirildiği kabul edilmişse de aslında bundan daha evvel, 1666 da Cenevizlilerin Osmanlı Devleti ile yaptıkları uzun müzakereler sonucu almağa muvaffak oldukları ahidnamede, Cenova tebasının Osmanlı dahilinde verecekleri gümrük resmi % 3 olarak tespit edilmiş, ayrıca iç ticaret vergilerinin de ödenmesi kararlaştırılmıştı. Bu antlaşmayı Venedik, Fransa İngiltere ve diğer Avrupa devletlerine verilen ahidnameler takip etmiştir. Şerafettin Turan, *a.g.m.*, s. 81; Mübahat Kütükoğlu gümrük resmi oranının % 3'e düşürülmesinin ilk defa İngilizlere verilen ahidname ile gerçekleştiğini, 1740 Fransız ahitnamesinden sonra ise bütün yabancı devlet

görsel

tüccarlardan % 3'den fazla gümrük talepleri devam etmiştir. Bu durumun devamı üzerine Osmanlı Devleti tarafından ticaret yapılan gümrüklere gönderilen emirler ile "bu uygulamaların yanlışlığı ve % 3 üzerinden gümrük alınması" isteği bile durumun düzeltilmesine çare olmayacaktır²². Osmanlı Devleti problemleri, gümrük tarife defterleriyle çözüme yoluna gidecektir.

Osmanlı-Alman Ticarî İlişkilerinde 1862 Tarihli Gümrük Tarife Defteri 1- 1862 Tarihli Gümrük Tarife Defterinin Hazırlanma Süreci

Osmanlı Devleti baştan beri tebaasının iâşesini olabildiğince ucuz, kaliteli ve bol olarak sağlamayı amaçlanmıştır²³. Bu amaç doğrultusunda Osmanlı Devleti kendi memleketlerinde tüketilen zaruri ihtiyaç maddeleri ve stratejik öneme haiz maddelerin yabancı devlet tüccarı aracılığıyla ihracına kısıtlamalar getirmişti²⁴. Ancak özellikle Avrupa'da ortaya çıkan gelişmeler Osmanlı Devleti'nin iktisadî politikalarında etkilerini hissettirmeye başlayacaktır. Yerli üretimin korunmasına yönelik tedbirler alma ihtiyacı hisseden Osmanlı Devleti, 1840 tarihli ticaret anlaşmaları ile dış ticaretinde gerilemeye sebep olan yönleri gidermeye çalışılacaktır. Bunun bir yansıması olarak Prusya ile 1840 tarihinde yapılan ticaret anlaşması da güncellenecektir.

XIX. yüzyılın ikinci yarısına gelindiğinde Osmanlı Devleti, Avrupalı devletler karşısında kadîm iktisadî politikaları ile mücadelede zorlanacaktır. Bunun bir sonucu olarak Osmanlı Devleti, "müsaadeye mazhar devletler" ile yapmış olduğu ticaret anlaşmalarını yenileme yoluna gidecektir. 1862 tarihinde Almanya ile imzalanan ticaret anlaşması bu mücadelenin bir yansıması niteliğindedir. Diğer devletler ile yapıldığı gibi Almanya ile de gümrük tarife defterleri yenilenecektir.

tüccarlarının ayna hakka kavuştuğunu belirtmektedir. Mübahat Kütükoğlu, Tanzimat Devri Osmanlı-İngiliz Gümrük Tarifeleri, *Tarih Enstitüsü Dergisi*, sayı 4-5'den ayrı basım, İstanbul 1974, s. 335

- 22 Osmanlı Devleti'nde ithal ve ihraç ürünler ulaşacağı yere kadar çeşitli gümrüklerden geçmekteydi. Ancak bu ürünlerden sadece bir defaya mahsus bir yerde gümrük vergisi alınırdı. İlk gümrükte ödenen vergi sonrası verilen eda tezkeresi, daha sonraki gümrüklerde gösterilerek fazla gümrük vergisinin alınması önlenmeye çalışılmıştır. Ancak tüccarların ticarete ödediği % 3 gümrük vergisinin fazla alınmasından dolayı sıkıntılar yaşamaktaydı. BOA, A.DVNS. DVE.d, *Rusya Ahkâm Defteri*, 84/2, s. 26/95, 36/126, 36/142, 36/143, 36/144; Serhat Kuzucu, "Rusya Ahidname Defterine Göre XVIII. Yüzyılda Osmanlı-Rus Ticarî İlişkilerinin Seyri", *Tarih Araştırmaları Dergisi*, C. 35, S. 59, Ankara 2016, s. 72
- 23 Osmanlı Devleti iâşe temininde herhangi bir sıkıntı yaşanmaması için, malın üretiminden tüketimine kadar her aşamada piyasaya müdahale etmiştir. Ayrıca iç piyasa talebinin karşılanması için ihracatta yasaklamalar, kısıtlamalar ve inhisarlar uygulamıştır. Bir başka deyişle iç piyasa talebini karşılamak için ihracatı zorlaştırıcı, ithalatı ise kolaylaştırıcı ve teşvik edici davranıyordu. Mehmet Genç, *Osmanlı İmparatorluğunda Devlet ve Ekonomi*, Ötügen Yay., İstanbul 2000, s. 53-59; İ. Wallerstein- Reşat Kasaba, "Incorporation Into The World Economy: Change In The Structur of The Ottoman Empire 1750-1839", *ODTÜ Gelişme Dergisi*, c. VIII/1-2, Ankara 1981, s. 548
- 24 İhracı yasak ürünler arasında buğday, güherçile, demir, donyağı, kereste gibi ürünler bulunmaktaydı. Ziya Kazıcı, *Osmanlılarda İhtisap Müessesesi*, İstanbul 1987, s. 214; Ömer C. Sarc, "Tanzimat ve Sanayimiz", *Tanzimat I*, İstanbul 1940, s. 443

Gazi

Akademik
Bakış

269

Cilt 10
Sayı 20
Yaz 2017

Yenilenen bu tarife defteri, Osmanlı Devletinin kadim iktisadî anlayışındaki değişimi de yansıtmaktadır. Bâbîâli'nin yapmaya çalıştığı aslında himayeci gümrük anlayışına geçme çabasıdır²⁵. Zira tarife defterinde yer alan 608 adet üründen 130 adedinin rayice bırakılması bunun bir göstergesi durumundadır. Ürünlerin rayice bırakılmasında öncelikle ürünün gümrük vergisine esas olacak kıymetinin hesaplanmasındaki ihtilafların giderilmesi düşüncesinin etkili olduğu anlaşılmaktadır. Diğer taraftan ürün fiyatındaki iniş ve çıkışlardan hazinenin zararını azaltmak üzere ürünler rayice bırakılarak, güncel değerleri üzerinden gümrük vergisi alınmak istenmiştir²⁶.

Tarife defterinin hazırlanma gerekçesi olarak *"her nev i emti'a ve eşya üzerine edâsı lazım gelen gümrük rüsûmâtıçün ... ol vaktin rayicine göre tanzim olunmuş olan"* ve *"1847 senesi Mart ayı ile 1855 senesi 13 Mart'a kadar"* geçerli olan tarifenin *"müddeti münkaziyye olmuş"* olması gösterilmiştir. Diğer bir ifade ile süresi sona eren tarifenin yenilenmesi istenmektedir. Bu çerçevede *"tarafeyn tâlib bulunduğuna binâen"* denilerek iki Devletin istemesi sonrasında *"taraf-ı devlet-i âliyyeden ve Purusya sefâreti canibinden"* görevliler yeni tarife defterini hazırlamışlardır²⁷.

2- 1862 Tarihli Gümrük Tarife Defterinin Muhtevası

Tarife defteri *"zü-nasrâyin ta bir olunur Cermanya"* ifadesi ile başlamaktadır²⁸. Bu defterin hazırlanma gerekçeleri sıralandıktan sonra üç ayrı liste hazırlanmıştır. Birinci listede Cermanya tüccarının satın alacağı *"Memalik-i Mahrûsa-i Şâhâne Mahsûlâtı"* olarak ifade edilen Osmanlı Devleti mahsulü olan ürünler, kıymetleri ve gümrük vergisi miktarları liste halinde verilmiştir. *"Memalik-i Mahrûsa-i Şâhâne Mahsûlâtı"* ifadesi ile geniş bir coğrafyada bulunan Osmanlı şehirlerindeki ürünlerinin ifade edildiği düşünülmektedir. Bu listede 383 adet ürün yer almaktadır. Osmanlı Devleti mahsulü olan 61 adet ürün rayice bırakılmıştır²⁹.

İkinci listede *"Asitâne Mahsûlâtı"* olarak ifade edilen İstanbul mahsulü ürünler, kıymetleri ve gümrük vergisi miktarları liste halinde verilmiştir³⁰. *"Asitâne Mahsûlâtı"* ifadesi ile İstanbulda üretilen veya İstanbulla getirilerek burada satılan ürünlerin ifade edildiği düşünülmektedir. Asitâne Mahsûlâtı olan 76 ürün listede yer almıştır. Bu ürünlerden 4 adedi rayice bırakılmıştır.

Üçüncü listede ise *"Zü-nasrâyin ta bir olunur Cermanya'nın memâlik-i mün-fıkası mahsûlâtı"* olarak ifade edilen Cermanya mahsulü ürünler, kıymetleri ve

25 Emine Kıray, Osmanlı'da Ekonomik Yapı ve Dış Borçlar, İletişim Yay., İstanbul 1995, s. 75-80; Rifat Önsoy, a.g.e., s. 36-38

26 Önsoy, a.g.e., s. 36

27 BOA, A. DVN. MKL., Dosya No: 3, Gömlek No: 13, s. 1

28 Osmanlı Devleti'nin Almanya'ya *"zü-nasrâyin ta bir olunur Cermanya"* ifadesi ile hitap etmesinin sebebinin Almanya'nın siyasi birlikteliğini sağlamak için Katolik-Protestan mezheplerini bir arada tutma mücadelesinden olduğu düşünülmektedir.

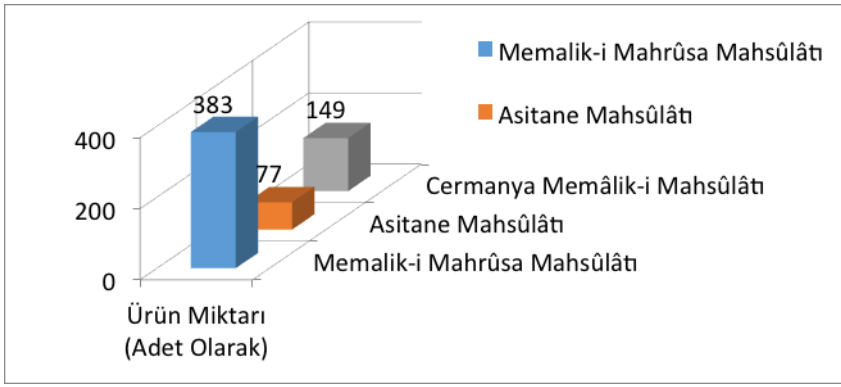
29 BOA, A. DVN. MKL., Dosya No: 3, Gömlek No: 13, s. 1-12

30 BOA, A. DVN. MKL., Dosya No: 3, Gömlek No: 13, s. 12-14

gümrük vergisi miktarları liste halinde verilmiştir. Bu listede 149 adet ürün yer almaktadır. Bu ürünlerden 65 adedi rayice bırakılmıştır.

Tarife defterinde yukarıda ifade edilen üç listede toplam 608 ürün liste halinde verilmiştir. Yine bu listelerde yer alan 130 adet ürün ise rayice bırakılmıştır. Tarifede yeralan Almanya'ya ihraç edilen mallar arasında kurutulmuş gıdalar, palamut, yağlı tohumlar, pamuk ve pamuklu ürünler, yün ve yünlü ürünler, hububat, deri ve boya hammaddeleri dikkat çekmektedir. Almanya'dan ithal edilen ürünler arasında ise pamuklu ve yünlü dokumalar, iplikler, hazır kıyafetler, ayakkabılar, süs eşyaları ve oyuncaklar, kağıt, işlenmiş deri ve çanta, hırdavat, esnaflar için alet ve edevatlar yer almaktadır. (bkz. Ek 1)

Tablo-I Osmanlı ve Almanya Ürünleri



Anlaşma gereği Almanya tüccarının kendi memleketine ait “Cermanya'nın ... mahsûlât-ı arzıyye ve harsiyye ve sanâ iyyesinden” olan hububat gibi topraktan elde edilecek ürünleri, yöresel ürünleri ve sanayi ürünlerini Osmanlı Devleti'ne getirebilecekleri; Osmanlı Devleti'nin “ğayr-ı ez memnû'ât” ilan etmediği yasaklanmamış “memâlik-i mahrûsa-i şâhâne mahsûlât-ı arzıyye ve harsiyye ve sanâ iyyesinden” olan emtia ve eşyayı satın alarak ister kendi memleketlerine isterse de “diyâr-ı âhara” yani başka memleketlere yenilenen ticaret anlaşması gereğince % 8 gümrük vergisi ödeyerek götürebilecekleri ifade edilmiştir.

Tüccarların aldıkları ve sattıkları ürünler “mu'ahede-i cedide iktizasınca” iskele kıymetinden olması “meşrûat bulunmuş olduğundan” yani şarta bağlanmıştır. Osmanlı Devleti'nde kullanılan yüzlük mecidiye altını yüz guruş olarak kabul edilerek ürün “kıymetlerini iskele kıymetlerine indirmek” ve ürünün kıymetinden “yüzde onu tenzil olunduktan sonra” ürünün “sâfi kıymetleri üzerinden resm gümrükleri ta yin ve ta rif” olması sağlanacak ve gümrük vergisi hesaplanarak alınmış olacaktır. Osmanlı Devleti gümrük tarife defterinde “ihrâcat için” % 8 sekiz olarak belirlediği gümrük vergisi oranının bu tarife defterinin “yalnız birinci senesi” için geçerli olduğunu ifade etmiştir. “İkinci sene ibtidâsında” yani ikinci sene başında % 8

oranından % 1 lik bir indirimle % 7'ye "kezâlik" bir sene sonra % 6'ya indirilerek "sekizinci senede"% 1'e "ininceye değin her sene"% 1'i "tenzîl idilerek" yani indirilecektir. Sekizinci sene ve ondan sonraki seneler % 1 oranı ile gümrük vergileri hesaplanarak "gümrüklerde bu vechle icrâ kılınacaktır" yani gümrük vergisi alınacaktır.

İhracat ürünlerinden olup tarifede ismi olmayan, olsa bile "behâsı ta'ÿin olunmayarak râyice birağılmış" olan "emti'a ve eşya râyic ve kıymetine" göre "râyic vakt üzere" kıymetinden % 10'u indirildikten "tenzîl olunduktan" sonra geriye kalacak "behâsından" yukarıda belirlendiği gibi her sene % 1 indrimi ve sekizinci ve sonrasında ise % 1 oranında gümrük vergisi alınacaktır. "Zü-Nasârin" yani Almanya mahsülü olup Osmanlı Devleti'ne ithal edilen ürünlerden daima % 8 gümrük vergisi alınacaktır. İsmi tarife defterinde yazılmayan, yazılsa bile kıymeti râyice bırakılan Almanya "emti'a ve eşyasından" ise "kıymetinden yüzde on tenzîl" olunduktan sonra % 8 oranında gümrük vergisi alınacaktır. Almanyalı tüccarların ödemesi gereken gümrük vergisi miktarı ürünün kuruş değeri üzerinden hesaplanmıştır. Ancak Osmanlı Devleti, Almanyalı tüccarlardan ödemelerini mecrediye altını üzerinden yapmalarını istemiştir. Buna göre tüccarlardan "işbu idhâlat ve ihrâcatdan alınacak" gümrük vergisi altın ve gümüş para olarak "tahsîl" olunacaktır. Osmanlı Devleti bu çerçevede Alman tüccarlara birtakım kolaylıklar getirmiştir:

- 1- Yüzlük mecrediye altını" ve onun kısmı olan "altun ve gümüş" para 100 kuruş;
- 2- "Beş aded gümüş mecrediye" ise "bir altun mecrediyeye bedelle" yine 100 kuruş;
- 3- Tüccar 1 altın mecrediye 100 kuruş olarak "bir altun mecrediyeye bedelle yüz guruş hesabıyla" mecrediye altını "darb-hâne fiyatı" esas alınarak gümrük vergisi "peşinen" alınacaktır.
- 4- Almanyalı tüccar 1 altın mecrediye 100 kuruş olmak şartıyla "borsada" parasının "en ziyâde yüksek" fiyatı üzerinden gümrük vergisini ödeyebilecektir. Bu son durum yalnızca İstanbul gümrüklerinde geçerli olacak diğer gümrüklerde ise "işbu kaimenin suret-i te'diyesi me'alesi şimdilik mevkuף" yani sonraya bırakılacaktır. Gerekli görülür ise "Bâb-ı âlî ile devlet-i meşâr-ı ileyhâ" sefirleri aralarında müzakere yaparak karara bağlayacaklardı.

Taşra gümrüklerinde Almanya tüccarı yukarıda belirtilen şartlara göre gümrük vergisini ödeyecektir.

Bu tarifenin süresi "bin ikiyüz seksenbeş senesinde vâki 'olacak Martın sekizinci ve bin sekizyüz altmış dokuz senesi alafıranga Martın yirminci gününe" kadar yani 20 Mart 1869 senesine kadar geçerli olacaktır. Bu sürenin sona ereceği sene gerek Osmanlı Devleti gerekse Almanya tarifeyi yenileme talabinde bulunmaz ise süresi "yedi sene dahâ" devam edecektir.

Tarifenin hazırlanması iki devlet adına kurulan komisyon tarafından hazırlanmıştır. Komisyonunda Prusya adına Baron Th. Deresta, Osmanlı Devleti adına ise İsmail Paşa başkanlık etmiştir.

Gos

SONUÇ

Almanya milli birliğini oluşturma gayretleri içinde olduğu bu tarihlerde, Osmanlı Devleti ile iktisadî ilişkilerine diğer devletler kadar önem vermemekteydi. Ancak iki devlet arasında hiç de azınsanmayacak bir ticari potansiyelin varlığı dikkat çekmektedir. Tarifede yer alan ürünler incelendiğinde Osmanlı Devleti'nden Almanya'ya gönderilecek ürünlerin fazlalığı göze çarpmaktadır. Almanya'dan Osmanlı'ya getirilen ürün miktarı ise daha az miktardadır.

Osmanlı Devleti'nden Almanya'ya gönderilen ihraç ürünleri arasında Anadolu'dan elde edilen 460 kalem ürün bulunmaktadır. Bu ürünler arasında boya hammaddeleri, yaş/kuru meyve ve sebzeler, giyim üretiminde kullanılacağı düşünülen pamuk, keten gibi hammaddelerin yanı sıra işlenmemiş deri, Anadolu'da üretilen giyim ve ayakkabı çeşitleri dikkat çekmektedir. İhraç edilen bu ürünler, Osmanlı Devleti'nin sanayileşme çaba ve gayretlerine rağmen Almanya'ya daha ziyade hammadde ağırlıklı bir ürün çeşitliliğini ihraç ettiğini göstermektedir.

Almanya'dan Osmanlı Devleti'ne ithal ürünleri arasında 149 kalem ürün bulunmaktadır. Almanya mahsülü ürünler, Osmanlı mahsülü ürünlere göre daha fazla işlenmiş ürün içermektedir. Bu ürünler arasında iğne, çatal, kaşık, tırpan, orak, ustura gibi çelik ve demirden elde edilen ürünler bulunmaktadır. İşlenmiş ağaç ürünleri, fincan ve mücevherat da dikkat çeken ürünler arasında bulunmaktadır. Ayrıca işlenmemiş çelik Osmanlı Devleti tarafından ithal edilen ürünler arasında bulunmaktadır. Alman mahsülü olan dokuma kumaş ve ayakkabı çeşitlerinin yanısıra kağıt, şab ve içki çeşitleri de bulunmaktadır. Bu durum ise bize Almanya'nın milli birliğini sağlama mücadelesi verirken karşılaştığı zorluklara rağmen sanayileşme ve seri üretim çalışmalarını devam ettirdiğini göstermektedir.

Bu tarifede, basit bir şekilde ihraç ve ithal ürünlerinin her birinin kantar, kıyye, zira', top, çift, deste, miskal, kutu, sandık gibi ticaretle kullanılan birimleri üzerinden değerleri ve alınacak gümrüğü gösterilmiştir. Böylelikle Osmanlı Devleti'nin bütününde uygulanan gümrük tarifesinde birliklilik sağlanmaya çalışılmıştır. Bazı ürünler ise değer ve kıymet olarak ifade edilmemiş ve rayice bırakılmıştır. Rayice bırakılan ürünler günlük değerleri üzerinden belirlenen üsül ve miktarlara göre vergilendirilmiştir. Himayeci bir gümrük anlayışına göre tanzim edilen 1862 tarihli tarife defteri ile Alman tüccarlarının Osmanlı Devleti'ne getirdikleri ürünler için % 8 gümrük vergisi belirlenmiştir. Alman tüccarların Osmanlı Devleti'nden alıp götürdükleri ürün için ise % 8 olarak belirlenen rakam kademeli olarak her yıl % 1 düşürülerek 8 yılın sonunda % 1 olarak vergilendirilecektir.

Gümrük resminin ödenmesinde, 1 mecdiye altını 100 kuruş üzerinden işlem göreceği belirtilmiştir. Alman tüccarlara Osmanlı Devleti'nin değişik yer-

Gazi

Akademik
Bakış

273

Cilt 10
Sayı 20
Yaz 2017

lerinde yapacakları ticaret sonrası ödemeleri gereken gümrük vergisi için ödeme kolaylıkları da sağlanmıştır.

1862 tarifesinde ürünün nevi ve cinsine göre itinalı bir sıralama bulunmamaktadır. Ancak bu ürünleri kendi içinde meşrubat ve müskirat, baharatlar, taze ve yaş meyveler, maden ve madeni aletler, hayvani maddeler, kürk ve deriler, iplik ve kumaşlar şeklinde sınıflandırmamız mümkündür. Tarifenin başında tarifenin hazırlanma sebepleri ifade edilmiştir. Tarifenin sonunda ise tarife ile ilgili açıklayıcı bilgiler bulunmaktadır. (Bkz. Ek I)

KAYNAKLAR

- BOA, A. DVN. MKL., Dosya No: 3, Gömlek No: 13
BOA, A.DVNS.DVE. d, Rusya Ahkam Defteri, 84/2
ARMAOĞLU, Fahir, *19. Yüzyıl Siyasi Tarihi*, TTK, Ankara 1999
CANBOLAT, İbrahim S., *Uluslararası Sistem Avrupa Birliği*, Alfa Yayınları, İstanbul 1998
GENÇ, Mehmet, *Osmanlı İmparatorluğunda Devlet ve Ekonomi*, Ötüken Yay., İstanbul 2000
İNALCIK, Halil, *Osmanlı İmparatorluğu'nun Ekonomik ve Sosyal Tarihi 1300-1600*, c. 1, İstanbul 2000
KAZICI, Ziya, *Osmanlılarda İhtisap Müessesesi*, İstanbul 1987
KIRAY, Emine, *Osmanlı'da Ekonomik Yapı ve Dış Borçlar*, İletişim Yay., İstanbul 1995
KUNZE, Karl - WOLF, Karl, *Grundwissen Geschichte*, Ernst Klett Verlag, Stuttgart 1964
KUZUCU, Serhat, "Rusya Ahidname Defterine Göre XVIII. Yüzyılda Osmanlı-Rus Ticari İlişkilerinin Seyri", *Tarih Araştırmaları Dergisi*, C. 35, S. 59, Ankara 2016, s. 63-83
KÜTÜKOĞLU, Mübahat, *Osmanlı-İngiliz İktisadi Münasebetleri (1580-1838) I*, Ankara 1974
-----, Tanzimat Devri Osmanlı-İngiliz Gümrük Tarifeleri, *Tarih Enstitüsü Dergisi*, sayı 4-5'den ayrı basım, İstanbul 1974, s. 335
MUÂHEDÂT MECMÛASI, TTK, c. 1, Ankara 2008
ORTAYLI, İlber, *Osmanlı İmparatorluğu'nda Alman Nüfuzu*, İletişim Yay, İstanbul 1983
ÖNSOY, Rifat, *Türk-Alman İktisadî Münasebetleri (1871-1914)*, Enderun Kitabevi, İstanbul 1982
ÖZKAYA, Sevda, Süveyş Kanalı: 19. Yüzyılda Doğu Akdeniz'de Bir Rekabet Unsuru (Osmanlı Arşiv Belgelerine Göre), Bilge-Kültür Sant Yay., İstanbul 2015
PINNOW, Hermann, *Almanya Tarihi*, C.II, Çev. Fehmi Baldaş, İstanbul 1940
PLOECKL, Florian, "The Zollverein and the formation of a Customs Union", *University of Oxford Discussion Papers in Economic and Social History*, Londra 2010, 84, s. 1-44

SAHİLLİOĞLU, Halil, "1763'te İzmir Limanı ve Ticaret Limanı ve İhracat Gümrüğü ve Tarifesi", BTDD, sayı 8, İstanbul 1968

SARC, Ömer C., "Tanzimat ve Sanayimiz", *Tanzimat I*, İstanbul 1940, s. 443

TABAKOĞLU, Ahmet, *Türk İktisat Tarihi*, İstanbul 1997

TOPRAK, Zafer, *Türkiye Tarihi*, c. 3, İstanbul 1997

TURAN, Şerafettin, "Osmanlı İmparatorluğu İle İki Sicilya Krallığı Arasındaki Ticaretle İlgili Gümrük Tarife Defterleri", *TTK Belgeler Dergisi*, c. IV, sayı 2-8, Ankara 1969

VEFİK, Abdurahman, *Tekalif Kavaidi*, c. I, İstanbul 1330

WALLERSTEİN, İ. – KASABA, Reşat, "Incorporation Into The World Economy: Change In The Structur of The Ottoman Empire 1750-1839", *ODTÜ Gelişme Dergisi*, c. VIII/1-2, Ankara 1981, s. 548

EK 1 - Osmanlı Devleti ile Almanya Devleti Arasında İmzalanan 1862 Gümrük Tarife Defteri

Zü-nasrâyin ta'bir olunur Cermanya'nın memâlik-i münfikası mahsûlât-ı arzıyye ve harsıyye ve sanâ'ıyyesinden olarak memâlik-i mezkûre tüccâr ve teb'asının ğayr-ı ez memnû'ât memalik-i mahrûsa-i şâhâneye getürdükleri ve memâlik-i mahrûsa-i şâhâne mahsûlât-ı arzıyye ve hırsıyye ve sanâ'ıyyesinden bi'l-mübâya'a kendü memleketlerine ve-yâhûd diyâr-ı âhara nakl için teb'a-i merkûmenin ve gerek vekillerinin memalik-i şâhânenin her bir mahallinden mübâya'a ittikleri her nev' emti'a ve eşya üzerine edâsı lazım gelen gümrük rûsûmâtıçün bin sekiz yüz kırk yedi sene-i milâdiyesi teşrin-i evvelinden bin sekiz yüz elli beş senesi martının on üçüncü gününe kadar ol vaktin rayicine göre tanzim olunmuş olan ta'rifinin müddeti münkaziyye olmuş ise de ba'zı esbâb-ı mâni'a haylûletiyile tecdîdi te'hîr eylemiş olduğuna ve ber-müceb mu'âhede tecdîd ta'rifeye tarafeyn tâlib bulunduğuna binâen taraf-ı devlet-i 'aliyyeden ve Purusya sefâreti cânibinden ta'yin kılınan me'murlar bi'd-def'ât ictima' iden bir kıt'a ta'rifeye defteri tanzim olunmuş olmağla memâlik-i mahrûsa ile zü-nasrâyin memâlik-i mahsûlât ve emti'asının ber-vechi âti ta'rifelerine ibtidâr olunur

Memalik-i Mahrûsa-i Şâhâne Mahsûlâtı

	ÜRÜN CİNSİ	KIYMETİ	GÜM. MİKTARI
1	Ala Cehre ⁴ Ankara ve Kaysariya ve Tokad ve İskilib A'lâ	Kıyye I G 4 P 20 ⁵	Güm. G 0 P 33
2	Ala Cehre ve İskilib ve Kaysariya ve Tâğ-ı Cerbi-yi Anadolu ve ednâ	Kıyye I G 2 P 90	Güm. G 0 P 23
3	Ala Cehre Rum İli bi'l-cümle	Kıyye I G 1 P 30	Güm. G 0 P 10
4	Afyonkarahisar ve Geyve ve Amasya ve Ankara bi'l-cümle	Kıyye I G 200 P 0	Güm. G 16 P 0
5	Üzüm Kara Bürde Çekirdeksiz	Kantar I G 231 P 40	Güm. G 18 P 51

Gazi

Akademik
Bakış

275

Cilt 10
Sayı 20
Yaz 2017

6	Urla ve Çeşme ve Aydın ve Manisa ve Kara Oğlak ve Tire Üzüm Rezzâki	Kantar 1 G 160 P 70	Güm. G 12 P 85
7	Urla ve Çeşme ve Yerlü mahsulü Çekirdeksiz Üzüm Rezzâki	Kantar 1 G 176 P 40	Güm. G 14 P 91
8	Karaburun ve Sekune Üzüm Rezzâki	Kantar 1 G 193 P 0	Güm. G 15 P 44
9	Üzüm Beğlerce	Kantar 1 G 70 P 70	Güm. G 5 P 65
10	Üzüm Kuş	Kantar 1 G 160 P 70	Güm. G 12 P 85
11	Siyah Üzüm Aydın ve Tire	Kantar 1 G 45 P 0	Güm. G 3 P 60
12	Üzüm İstanköy Rezzâkisi	Kantar 1 G 168 P 50	Güm. G 10 P 28
13	Üzüm Mândalyân ve Sisam	Kantar 1 G 64 P 30	Güm. G 5 P 14
14	Alaca-i Manisa	Denk 1 Top 100 G 385 P 70	Güm. G 30 P 85
15	Alaca-i Haleb	Top 1 G 38 P 50	Güm. G 3 P 8
16	Alaca-i Tire ve Burd	Top 1 G 5 P 20	Güm. G 0 P 41
17	Alaca-i Şam döknâbi ve Cenâri	Top 1 G 70 P 70	Güm. G 5 P 65
18	İbrahimiye	Top 1 G 57 P 90	Güm. G 4 P 63
19	Penbe-i hâm Anadolu Kıbrıs ve Boğaz	Kantar 1 G 270 P 0	Güm. G 21 P 60
20	Penbe-i hâm Rumili	Kantar 1 G 257 P 20	Güm. G 20 P 57
21	Palamut Ayvacık ve Ezine ve Midillü ve Kemer ve fevme-i Sultaniye	Kantar 1 G 51 P 40	Güm. G 4 P 11
22	Palamut Aydın ve Uşâk ve Gördes ve sair İzmir iskelesine tenzil olunan	Kantar 1 G 45 P 0	Güm. G 3 P 60
23	Boğasi-i sahye ve Denizli elvane ve alacası	Kıyye 1 G 14 P 20	Güm. G 1 P 13
24	Balya-i Bilecik	Çift 1 G 38 P 50	Güm. G 3 P 8
25	Döşeme balya-i Bilecik	Çift 1 G 57 P 90	Güm. G 4 P 63
26	Döşeme balya-i Üsküdar		Rayicinden
27	Telli balya-i Bilecik	Çift 1 G 209 P 0	Güm. G 16 P 72
28	Tiftik ve fenk-i Ankara ve Konya ve Kastamonı ve Gerede ve Beğbazârı	Kıyye 1 G 20 P 50	Güm. G 1 P 64
29	Paladon ta'bir olunur bi'l-cümle ve herim		Rayicinden
30	Tutkal	Kıyye 1 G 2 P 50	Güm. G 0 P 20
31	Sa'leb Anadolu	Kıyye 1 G 19 P 30	Güm. G 1 P 54
32	Sa'leb Rumili	Kıyye 1 G 12 P 90	Güm. G 1 P 3
33	Cild-i tavşan Anadolu	Aded 100 G 157 P 30	Güm. G 12 P 58
34	Cild-i tavşan Rumili	Aded 100 G 94 P 40	Güm. G 55 P 7
35	Bi'l-cümle çemşir Anadolu ve Rumili	Kantar 1 G 12 P 60	Güm. G 1 P 0

36	Cild-i koyun ve keçi	Aded 1 G 6 P 30	Güm. G 0 P 50
37	Cild-i kuzu ve sağır keçi	Aded 1 G 3 P 10	Güm. G 0 P 24
38	Cebne-i Kastomoni ve yorgan yüzi	Denk 1 Tob 60 G 566 P 50	Güm. G 45 P 32
39	Cebne yorgan yüzi Tokad ve elvân-ı boğasi	Tob 1 G 6 P 30	Güm. G 0 P 50
40	Çorab Burunkaya	Kıyye 1 G 18 P 90	Güm. G 1 P 51
41	Çorab Derâme ve Selanik	Kıyye 1 G 62 P 90	Güm. G 5 P 3
42	Çorab Edirne ve Zağra	Kıyye 1 G 37 P 80	Güm. G 3 P 2
43	Çorab Filibe ve Pazarcık	Kıyye 1 G 94 P 40	Güm. G 7 P 55
44	Çorab ve Falcene-i ğanus	Kıyye 1 G 88 P 10	Güm. G 7 P 4
45	Elvan Çorab ve Falcene-i ğanus		Rayicinden
46	Hamlane Tire ta'bir olunur ketân ipliği	Kıyye 1 G 31 P 50	Güm. G 2 P 52
47	Halı-yı Uşak	Kıyye 1 G 25 P 20	Güm. G 2 P 1
48	Zernih	Kıyye 1 G 3 P 20	Güm. G 0 P 25
49	Zamh-ı arabi	Kıyye 1 G 5 P 20	Güm. G 0 P 41
50	Rişte-i Ankara tiftik bi'l-cümle	Kıyye 1 G 25 P 90	Güm. G 2 P 7
51	Rişte-i penbe İzmir beyaz ve elvan	Kıyye 1 G 13 P 0	Güm. G 1 P 4
52	Rişte-i penbe Erğaci ve Boğasi	Kıyye 1 G 9 P 70	Güm. G 0 P 77
53	Rişte-i ketan Anadolu	Kıyye 1 G 13 P 0	Güm. G 1 P 4
54	Rişte-i ketan tora	Kıyye 1 G 16 P 20	Güm. G 1 P 29
55	Rişte-i ketan markule	Kıyye 1 G 8 P 40	Güm. G 0 P 67
56	Rişte-i geleb ve sürmene	Kıyye 1 G 16 P 20	Güm. G 1 P 29
57	Rişte-i karacalar	Kıyye 1 G 19 P 40	Güm. G 1 P 55
58	Rişte-i Beğbazarı	Kıyye 1 G 16 P 20	Güm. G 1 P 29
59	Rişte-i Kastamonu ve Geyve Alaiyye	Kıyye 1 G 9 P 70	Güm. G 1 P 77
60	Rişte-i Manastır		Rayicinden
61	Keçe-i zeyli Uşak	Kıyye 1 G 19 P 40	Güm. G 1 P 55
62	Sinhayân-ı Kayseriye ve Eğin	Tura 1 Aded 5 G 86 P 50	Güm. G 6 P 92
63	Sinhayân-ı kırmızı Uşak ve Tosya	Tura 1 Aded 6 G 83 P 10	Güm. G 6 P 64
64	Siyah Sinhayân-ı Isparta ve Konya ve İzmir ve Uşak ve Şemnet	Aded 1 G 11 P 10	Güm. G 0 P 88
65	Sinhayân-ı İslimiye ve cerpan ve karlede ve memâlik-i saire siyah ve sarı	Aded 1 G 6 P 90	Güm. G 0 P 55

Gazi

Akademik
Bakış

277

Cilt 10
Sayı 20
Yaz 2017

66	Al Sinhayân-ı Rumili	Aded 1 G 13 P 90	Güm. G 1 P 11
67	Sinhayân-ı Erkeli ve Balikesiri	Aded 1 G 12 P 50	Güm. G 1 P 0
68	Şem-i asel külçe	Kıyye 1 G 18 P 40	Güm. G 1 P 47
69	Mazı bi'l-cümle a'lâ ve ednâ	Kantar 1 G 296 P 0	Güm. G 23 P 68
70	Memâlik-i mahrûse-i şâhânedede hâsıl olan işlenmiş a'lâ yaprak ta'bir olunur beyaz ketre	Kantar 1 G 24 P 0	Güm. G 1 P 84
71	Memâlik-i mahrûse-i şâhânedede hâsıl olan kayde ta'bir olunur orta ketre	Kantar 1 G 9 P 10	Güm. G 0 P 72
72	Memâlik-i mahrûse-i şâhânedede hâsıl olan ednâ mahluta ta'bir olunur ketre	Kantar 1 G 6 P 50	Güm. G 0 P 56
73	Mahmuze	Kantar 1 G 138 P 0	Güm. G 11 P 4
74	Fırın camus	Çift 100 G 262 P 80	Güm. G 21 P 6
75	Fırın bakar	Çift 100 G 240 P 0	Güm. G 18 P 40
76	Geyik boynuzu	Kantar 1 G 4 P 0	Güm. G 0 P 32
77	Dana mastaki	Kantar 1 G 98 P 50	Güm. G 7 P 77
78	Gül yağı	Menfeli 1 G 11 P 80	Güm. G 0 P 94
79	Harir Trablus kuşağı	Kıyye 1 G 262 P 80	Güm. G 21 P 2
80	Asfur Anadolu	Kantar 1 G 10 P 50	Güm. G 0 P 84
81	Kök Boya-i Anadolu	Kantar 1 G 197 P 0	Güm. G 15 P 76
82	Kaneki	Kantar 1 G 65 P 70	Güm. G 5 P 65
83	Muskili	Varil 1 Kıyye 30 G 3500 P 0	Güm. G 280 P 0
84	Kemik	Kantar 1 G 10 P 0	Güm. G 0 P 80
85	Kituni kebir a'lâ ve ednâ	Kağıd 1 Aded 4 G 113 P 30	Güm. G 9 P 6
86	Kituni sağır	Deste 1 Aded 12 G 113 P 30	Güm. G 9 P 6
87	Kituni mecidiyye ta'bir olunur	Kağıd 1 Aded 4 G 66 P 70	Güm. G 5 P 33
88	Sade futa-i hâm	Çift 1 G 46 P 70	Güm. G 4 P 73
89	Peştamal Bursa	Çift 1 G 16 P 70	Güm. G 1 P 33
90	Kuşak tunusi	Aded 1 G 46 P 70	Güm. G 3 P 73
91	Kıbrısı oda takımı		Rayicinden
92	Kıbrısı yorgan yüzü ve sofra	Aded 1 G 10 P 0	Güm. G 0 P 80
93	Kıbrısı döşek ve şilte	Aded 1 G 13 P 30	Güm. G 1 P 6
94	Kıbrısı kassale ve yasdık ve boğça	Aded 1 G 13 P 30	Güm. G 1 P 6

Gör

Akademik
Bakış

278

Cilt 10
Sayı 20
Yaz 2017

95	Kıbrısı seblecik	Aded 1 G 13 P 30	Güm. G 1 P 6
96	Fotani-i Şam	Tob 1 G 66 P 70	Güm. G 5 P 33
97	Fotani-i Haleb	Tob 1 G 53 P 30	Güm. G 4 P 26
98	Kök boya-i Kıbrısı ve beryene'ş-şam ve tarblusi-yi Arab	Kantar 1 G 133 P 30	Güm. G 10 P 66
99	Ketre-i Basra ednâ	Kıyye 1 G 1 P 40	Güm. G 0 P 11
100	Ketre-i Ba'dad ednâ	Kıyye 1 G 3 P 40	Güm. G 0 P 27
101	Tiftik Van	Kıyye 1 G 10 P 0	Güm. G 0 P 80
102	Sisam	Kıyye 1 G 1 P 50	Güm. G 0 P 16
103	Bi'l-cümle kereste		Rayicinden
104	Bi'l-cümle peksimed ve kalyata		Rayicinden
105	Bamya ve böğrölce ve fasulye ve mercimek ve nohud ve bezelye		Rayicinden
106	Basdırma ve sucuk ve yenâir ve sığır dili		Rayicinden
107	Onbeş kat yün astare ile dikilmiş aba-i İslimiye ve zağre a'la	Kıyye 1 G 40 P 0	Güm. G 3 P 20
108	Yedi katlı kazak abası	Kıyye 1 G 26 P 70	Güm. G 2 P 13
109	Harceli enli şalvarı	Kıyye 1 G 86 P 70	Güm. G 6 P 93
110	Bayağı şalvar ve yatur	Kıyye 1 G 40 P 0	Güm. G 3 P 20
111	Bir ve üç katlı timur koyarak ednâ 'aba	Kıyye 1 G 23 P 30	Güm. G 1 P 86
112	'Aba yağmurluk Filibe ve ğare	Kıyye 1 G 73 P 30	Güm. G 5 P 86
113	Asker için Balıkesir ve Pazarcık ve Filibe abası	Tob 1 Zira' 11 G 22 P 0	Güm. G 1 P 76
114	Sivari kaba ve kudi-yi yavuz ta'bir olunur 'abâ-i Filibe	Tob 1 Zira' 17 karar 19 G 43 P 30	Güm. G 3 P 46
115	Tiftik 'abai İslimiye	Tob 1 Zira' 11 G 53 P 30	Güm. G 4 P 26
116	Beyaz ve siyah 'aba-i Selanik	Tob 1 Zira' 12 karar 17 G 20 P 0	Güm. G 2 P 40
117	Aba terlik kebir	Deste 1 Çift 10 G 26 P 70	Güm. G 2 P 13
118	Aba terlik sağır	Deste 1 Çift 10 G 13 P 30	Güm. G 1 P 6
119	Tiftik abadan evsat timur koyarak	Kıyye 1 G 33 P 30	Güm. G 2 P 66

Gazi

Akademik Bakış

279

Cilt 10
Sayı 20
Yaz 2017

120	Aba kaycını	Deste 1 Çift 10 G 66 P 70	Güm. G 5 P 33
121	Aba üskufe	Deste 1 Kıyye 10 G 10 P 0	Güm. G 0 P 80
122	Kaycınlık aba-i İslimiye	Parça 1 Zira' 3 G 23 P 30	Güm. G 1 P 86
123	Tiftik abadan potur	Kıyye 1G 46 P 70	Güm. G 3 P 73
124	Siyah aba-i İslimiye	Tob 1 Zira' 9 Karar 11 G 34 P 70	Güm. G 2 P 94
125	Nafe ve cılkafa-i Erzurum	Tulum 1 G 150 P 0	Güm. G 12 P 0
126	Nafe ve cılkafa-i Anadolu	Tulum 1 G 83 P 30	Güm. G 6 P 66
127	Kasıklı göğsi Anadolu	Çift 1 G 21 P 30	Güm. G 1 P 70
128	Vaşak Erzurum	Kıyye 1 G 150 P 0	Güm. G 12 P 0
129	Zerdevâ-i Anadolu ve Rumili		Rayicinden
130	Dilku-yi Anadolu	Kıyye 1 G 8 P 0	Güm. G 0 P 64
131	Kunduz	Kıyye 1 G 30 P 0	Güm. G 6 P 40
132	Kurd Anadolu	Tulum 1 G 83 P 30	Güm. G 6 P 66
133	Çakal Anadolu	Kıyye 1 G 8 P 0	Güm. G 0 P 64
134	Gücen-i haredsi	Kıyye 1 G 20 P 0	Güm. G 1 P 60
135	Gücen		Rayicinden
136	Çakal Anadolu	Tulum 1 G 60 P 0	Güm. G 4 P 80
137	Kedi Anadolu	Tulum 1 G 33 P 30	Güm. G 2 P 66
138	Kedi pacası Anadolu	Tulum 1 G 36 P 30	Güm. G 6 P 93
139	Kurd Anadolu	Kıyye 1 G 14 P 70	Güm. G 1 P 17
140	Sansar Anadolu	Kıyye 1 G 33 P 30	Güm. G 6 P 66
141	Sarne Anadolu	Tulum 1 G 106 P 70	Güm. G 8 P 53
142	Kuzu-i Rumili	Tulum 1 G 46 P 70	Güm. G 3 P 73
143	Cılkafa-i Bosna	Tulum 1 G 266 P 70	Güm. G 21 P 33
144	Nafe-i Bosna	Tulum 1 G 240 P 0	Güm. G 19 P 20
145	Nafe-i Rumili	Tulum 1 G 166 P 70	Güm. G 13 P 33
146	Kedi-i Rumili	Tulum 1 G 6 P 30	Güm. G 0 P 53
147	Cılkafa-i Rumili	Tulum 1 G 233 P 30	Güm. G 18 P 66
148	Cılkafa-i Ozri	Tulum 1 G 400 P 0	Güm. G 32 P 0
149	Nafe-i Üsküb	Tulum 1 G 166 P 70	Güm. G 13 P 33
150	Nafe-i Ozri	Tulum 1 G 300 P 0	Güm. G 24 P 0
151	Nafe-i Kaluris	Tulum 1 G 100 P 0	Güm. G 8 P 0
152	Cılkafa-i Bosna Kaluris	Tulum 1 G 166 P 70	Güm. G 13 P 33

153	Nafe-i Rumili Kaluris	Tulum 1 G 90 P 0	Güm. G 7 P 20
154	Serne zağre-i Bosna ve Rumili Kaluris	Deste 1 Kıyye 20 G 46 P 70	Güm. G 3 P 73
155	Cılkafa-i Zağre	Deste 1 Kıyye 20 G 100 P 0	Güm. G 8 P 0
156	Dilgü kafası Bosna ve Rumili	Tulum 1 G 266 P 70	Güm. G 21 P 33
157	Dilgü paçası	Tulum 1 G 46 P 70	Güm. G 3 P 73
158	Saz kedisi	Tulum 1 G 46 P 70	Güm. G 3 P 73
159	Dilgü kafası Rumili evsat	Tulum 1 G 116 P 70	Güm. G 9 P 33
160	Dilgüvi Rumili	Kıyye 1 G 18 P 0	Güm. G 1 P 44
161	Dilgüvi Bosna	Kıyye 1 G 36 P 70	Güm. G 2 P 93
162	Boğaz zağre	Çift 1 G 80 P 0	Güm. G 6 P 40
163	Zerdeva nafesi		Rayicinden
164	Zerdeva paçası		Rayicinden
165	Zerdeva zardesi		Rayicinden
166	Sansar kafası Rumili	Tulum 1 G 233 P 30	Güm. G 18 P 66
167	Sansar paçası Rumili	Tulum 1 G 266 P 70	Güm. G 21 P 33
168	Sansar Rumili		Rayicinden
169	A'la Sansar paçası		Rayicinden
170	Sansar zardesi	Kıyye 1 G 150 P 0	Güm. G 12 P 0
171	Tüysüz Sansar	Kıyye 1 G 6 P 70	Güm. G 0P 53
172	Gucen pacası		Rayicinden
173	Keçi	Tulum 1 G 14 P 70	Güm. G 1 P 17
174	Kurd Rumili	Tulum 1 G 76 P 70	Güm. G 6 P 13
175	Siyah kedi Rumili	Tulum 1 G 183 P 30	Güm. G 14 P 66
176	Siyah kedi pacası	Tulum 1 G 80 P 0	Güm. G 6 P 40
177	Vaşak Rumili		Rayicinden
178	Fare		Rayicinden
179	Ağır sevâniy-i Haleb	Tob 1 G 295 P 60	Güm. G 23 P 64
180	Evsat sevâni-yi Haleb	Tob 1 G 197 P 10	Güm. G 15 P 76
181	Ednâ sevâni-yi Haleb	Tob 1 G 65 P 70	Güm. G 5 P 65
182	İpekli ketâni-yi Haleb ve Hama	Tob 1 G 29 P 50	Güm. G 6 P 36
183	Ahen rikâb	Çift 1 G 9P 90	Güm. G 0 P 79
184	Başlık ve dizgin ve gem ve kuskun ve zahme ve kulan	Deste 1 Kıyye 1 G 56 P 50	Güm. G 4 P 20
185	Ağaç kalnaf	Kıyye 1 G 4 P 0	Güm. G 0P 32
186	Kaba gömlek firniye	Kıyye 1 G 6 P 50	Güm. G 0P 56

Gazi

Akademik
Bakış

281

Cilt 10
Sayı 20
Yaz 2017

187	Kilim sâlyinhâne kebir	Kıyye 1 G 49 P 30	Güm. G 3 P 94
188	Kilim sâlyinhâne sağır	Kıyye 1 G 26 P 30	Güm. G 2 P 10
189	Asker batâklığı için kilim	Kıyye 1 G 13 P 10	Güm. G 1 P 4
190	Nuhâsi edâni-yi Tokad	Kıyye 1 G 19 P 30	Güm. G 1 P 58
191	Nuhâsi edâni-yi Tranzon	Kıyye 1 G 23 P 0	Güm. G 1 P 84
192	Al döşemelik asram ve yasduka	Kıyye 1 G 39 P 40	Güm. G 3 P 15
193	Kıyakiye-i zağre	Kıyye 1 G 9 P 90	Güm. G 0 P 79
194	Keçe-i Selanik	Kıyye 1 G 19 P 70	Güm. G 1 P 57
195	Hasır sübürgesi	Arabe 1 Kıyye 2000 G 1314 P 0	Güm. G 105 P 16
196	Haviye-i karafere	Kıyye 1 G 39 P 40	Güm. G 3 P 15
197	Peştamal Geyve	Çift 1 G 9 P 90	Güm. G 0 P 79
198	Meles Berdes	Top 41 Kıyye 22 G 72 P 30	Güm. G 5 P 78
199	Akbaş peştamal Geyve	Çift 1 G 7 P 90	Güm. G 0 P 63
200	Sade Kolan	Kıyye 1 G 26 P 30	Güm. G 2 P 10
201	Basma silecek Berdes	Çift 1 G 9 P 90	Güm. G 0 P 79
202	Çekne Bursa	Top 1 G 65 P 70	Güm. G 5 P 65
203	Meles Gömlek Bursa	Kıyye 1 G 26 P 30	Güm. G 6 P 10
204	Eğirme	Kıyye 1 G 78 P 90	Güm. G 6 P 31
205	Küllah Bursa	Kıyye 1 G 3 P 30	Güm. G 0 P 26
206	Nuhâsi-yi evâni Kastamonu ve Kahve ıbrığı	Kıyye 1 G 26 P 30	Güm. G 6 P 10
207	Cimşir kaşık beyaz ve siyah	Kıyye 1 G 4 P 90	Güm. G 0 P 39
208	Harfeli ve mercanlı kaşık	Deste 1 Kıyye 10 G 9 P 80	Güm. G 0 P 78
209	Ağaç kaşık bi'l-cümle	Kıyye 1 G 2 P 60	Güm. G 0 P 20
210	Cimşir tarak	Kaysara 1 Kıyye 5500 G 246 P 30	Güm. G 19 P 70
211	Ağaç tarak	Kaysara 1 Kıyye 5500 G 131 P 40	Güm. G 10 P 51
212	Fincan Kütahya	Küfe 1 G 98 P 50	Güm. G 7 P 77
213	Güllab	Kıyye 1 G 6P 0	Güm. G 0 P 16
214	Ağaç Kavi	Kıyye 1 G 26P 30	Güm. G 6 P 10
215	Mantar Kavi	Kıyye 1 G 6P 50	Güm. G 0 P 52
216	Tesbih kadesi	Kıyye 1 G 9P 80	Güm. G 0 P 78
217	Sepetçi çubuğu ta'bir olunur kârlık ve çocuk sepeti i'mâl olunur cubuk	Arabi 1 G 361P 30	Güm. G 28 P 90

218	Çakmak taşı Rumili	Tulum 1 Kıyye 160 Adet 20000 G 396 P 80	Güm. G 39 P 46
219	Kırmızı boya	Kıyye 1 G 4P 0	Güm. G 0 P 36
220	Hâre ve sarma tüfenk namlusu	Aded 1 G 46P 0	Güm. G 4 P 68
221	Beştu yezrak ve kalkan delen	Çift 1 G 29P 50	Güm. G 6 P 36
222	Nuslu deynek	Deynek 1 Kise 40 Aded 160 G 131 P 40	Güm. G 10 P 51
223	At mihı	Kıyye 1 G 19P 70	Güm. G 1 P 57
224	Mismar İzmir	Kıyye 1 G 5P 30	Güm. G 0 P 42
225	Câk	Kıyye 1 G 13 P 20	Güm. G 1 P 5
226	Ahen na'lece	Kıyye 1 G 6 P 50	Güm. G 0 P 52
227	Bıçak ve cakı ve makras ve keser ğaberde	Kantar 1 Kıyye 160 G 473 P 0	Güm. G 37 P 84
228	Kebe-i Zağre ince	Kıyye 1 G 26 P 30	Güm. G 2P 10
229	Kebe-i İslimiye	Kıyye 1 G 65 P 70	Güm. G 5 P 25
230	Tüfenk kebir	Kıyye 1 G 230 P 0	Güm. G 18 P 40
231	Kebe-i Bosna	Kıyye 1 G 26 P 30	Güm. G 2 P 10
232	Dağ Kebesi	Kıyye 1 G 29 P 50	Güm. G 2 P 36
233	Esbab kahve	Kıyye 1 G 16 P 40	Güm. G 1 P 31
234	Halhal	Kıyye 1000 G 49 P 30	Güm. G 3 P 94
235	Hassa kuşağı	Kıyye 1 G 39 P 40	Güm. G 3 P 15
236	Rişte-i surh	Kıyye 1 G 19 P 70	Güm. G 1 P 57
237	Rişte-i sakız	Kıyye 1 G 13 P 10	Güm. G 1 P 4
238	Aba ğaytanı Rumili	Kıyye 1 G 26 P 30	Güm. G 2 P 10
239	Aba ğaytanı ğalus	Kıyye 1 G 39 P 40	Güm. G 3 P 15
240	Şayaf	Zira' 1 G 3 P 30	Güm. G 0 P 26
241	Harir ğaytan ğalus	Kıyye 1 G 262 P 80	Güm. G 21 P 6
242	Kirpas-ı belne-i Merzifon	Tob 1 G 16 P 40	Güm. G 1 P 31
243	Ketan izmir	Kıyye 1 G 3P 30	Güm. G 0 P 26
244	Keçe-i İzmir	Kıyye 1 G 13 P 10	Güm. G 1 P 4
245	Keçe-i Kayseriye	Kıyye 1 G 16 P 40	Güm. G 1 P 31
246	Gezye-i Isparta ve Bursa	Tob 1 Zira' 26 G 118 P 30	Güm. G 9 P 46
247	Beraşul kebesi	Kıyye 1 G 98 P 50	Güm. G 7 P 88
248	Ekne-i Mudurnı	Kıyye 1 G 6P 50	Güm. G 0 P 56
249	Battaniye ve asram tonı beyaz ve el- van		Rayicinden

Gazi

Akademik
Bakış

283

Cilt 10
Sayı 20
Yaz 2017

250	Ayneson Kaysariye	Kıyye I G 2P 60	Güm. G 0 P 20
251	Ayneson Rumili	Kıyye I G 2P 30	Güm. G 0 P 18
252	Istar Kastamonı	Denk I Tob 60 G 450 P 0	Güm. G 36 P 0
253	Istar Taşköprü	Kıyye I G 3P 90	Güm. G 0 P 31
254	Istar Hamid	Denk I Tob 60 G 443 P 50	Güm. G 25 P 48
255	Bi'l-cümle incir		Rayicinden
256	Bi'l-cümle benâir ve pekmez ve helva ve bulaca ve asel ve şem'-i revgan		Rayicinden
257	Balık yumurtası		Rayicinden
258	Busta Ankara beyaz ve elvan		Rayicinden
259	Akbaş peştamal Bursa	Çift I G 9P 80	Güm. G 0 P 78
260	Beldiye-i Bursa	Çift I G 19 P 90	Güm. G 1 P 56
261	Beldiye-i Merzifon	Çift I G 26 P 10	Güm. G 2 P 8
262	Peştamal Selanik	Çift I G 16 P 30	Güm. G 1 P 30
263	Ceviz	Keyl I Kıyye 100 G 163 P 0	Güm. G 13 P 4
264	Ceriş	Kıyye I G 3P 90	Güm. G 0 P 31
265	Cükün	Kıyye I G 1P 90	Güm. G 0 P 15
266	Sülük	Kıyye I G 195 P 60	Güm. G 15 P 64
267	Sünger		Rayicinden
268	Halâli şal tevni	Kıyye I G 97 P 80	Güm. G 7 P 86
269	Donluk şal tevni	Kıyye I G 52 P 60	Güm. G 4 P 17
270	Beyaz şal tevni	Kıyye I G 26 P 10	Güm. G 2 P 8
271	Elvan şal tevni	Kıyye I G 32 P 60	Güm. G 2 P 60
272	Şal karacalar	Kıyye I G 13 P 0	Güm. G 1 P 4
273	Sarırlı şeryab kuşak	Kıyye I G 97 P 80	Güm. G 7 P 82
274	Müsyab ta'bir olunur nehbi ğarâr ve kızıl Rum ili ve Anadolu	Kıyye I G 7 P 80	Güm. G 0 P 62
275	Bi'l-cümle zımpar		Rayicinden
276	Şali-yi Ankara ve sof enli ve ensiz	Tob I Zira' 32 G 324 P 0	Güm. G 33 P 96
277	Beyaz ve elvan asram Rumili	Kıyye I G 22 P 50	Güm. G 1 P 80
278	Bamri kuşak	Kıyye I G 77 P 20	Güm. G 6 P 17
279	İplik şerbab kuşak	Kıyye I G 28 P 90	Güm. G 2 P 31
280	Zağzaran Anadolu ve Rumili		Rayicinden
281	Ruğa don ve çerviş ve sade		Rayicinden

282	Seccade-i kürsi ve kalıçe-i kürdüs ve izladi seccade ve seccade-i kula ve seccade-i saire		Rayicinden
283	Şali-yi Tosya ve tülle kuşak		Rayicinden
284	Sofra ve peşkir samatlı ve sade	Kıyye 1 G 257 P 20	Güm. G 20 P 57
285	Fota-i Bursa	Çift 1 G 32 P 20	Güm. G 2 P 57
286	Telli fota-i Hama	Çift 1 G 128 P 60	Güm. G 10 P 28
287	Bi'l-cümle tuzlu balık		Rayicinden
288	Sanderfe		Rayicinden
289	Kilim Türkman	Kıyye 1 G 128 P 60	Güm. G 10 P 28
290	Kimyon	Kıyye 1 G 2 P 0	Güm. G 0 P 16
291	Gülyab	Kıyye 1 G 2 P 0	Güm. G 0 P 16
292	Kirpas ketan Anadolu	Kıyye 1 G 12 P 80	Güm. G 1 P 2
293	A'lâ kirpas ketan Rize	Kıyye 1 G 64 P 30	Güm. G 5 P 14
294	Ednâ kirpas ketan Rize	Kıyye 1 G 25 P 70	Güm. G 2 P 5
295	Kavsele-i Aydın	Kıyye 1 G 25 P 70	Güm. G 2 P 5
296	Kavsele-i Gerece	Kıyye 1 G 32 P 20	Güm. G 2 P 57
297	Ağabâni-yi Bağdad	Kıyye 1 G 24 P 30	Güm. G 5 P 14
298	Çam sakızı sarı	Kantar 1 G 32 P 20	Güm. G 2 P 57
299	Çam sakızı beyaz	Kantar 1 G 57 P 80	Güm. G 4 P 62
300	Kosni	Kıyye 1 G 7 P 70	Güm. G 0 P 61
301	Sinameki		Rayicinden
302	Kanarya yemi	Künt-i Asitane 1 Kıyye 20 G 19 P 30	Güm. G 1 P 54
303	Peştumi kavsele-i mande ve kara sağır	Kıyye 1 G 48 P 20	Güm. G 2 P 85
304	Köfter	Kantar 1 G 160 P 70	Güm. G 16 P 85
305	Asma kilid Filibe	Deste 1 Kıyye 10 G 12 P 80	Güm. G 1 P 6
306	Gühercile ve lotardan Mısır		Rayicinden
307	Kurı ve tuzlu gön manda ve cild-i baka- kar sağır ve kebir		Rayicinden
308	Erez Mısır ve Filibe ve Trabzon		Rayicinden
309	Memâlik-i marûse-i şâhânedede kain bi'l-cümle maşinlerde hâsıl olan harir	Kıyye 1 G 217 P 30	Güm. G 17 P 38
310	Memâlik-i marûse-i şâhânedede kain bi'l-cümle manciliklerde hâsıl olan harir	Kıyye 1 G 155 P 0	Güm. G 12 P 40

Gazi

Akademik
Bakış

285

Cilt 10
Sayı 20
Yaz 2017

311	Kıbrıs ve Aydın ve Menteşe ve Sakız ve Girid ve Sayfeli ve Haleb ve Beyrut ve Sayda ve Şam hariri	Kıyye I G 107 P 50	Güm. G 8 P 68
312	Kamçı başı		Rayicinden
313	Revga-ı zeyd	Kantar I G 140 P 0	Güm. G 11 P 20
314	Sabun	Kantar I G 136 P 50	Güm. G 10 P 96
315	Asfur Mısır		Rayicinden
316	Nuhas köhne	Kıyye I G 9 P 30	Güm. G 0 P 74
317	Çekre ve ibrahiye ve kütâbi-yi dürzi dağı	Tob I Zira' 9 Kadar 10 G 41 P 20	Güm. G 4 P 29
318	Kendir Kastamonı	Kıyye I G 1 P 80	Güm. G 0 P 14
319	Kendir İzmir	Kıyye I G 2 P 40	Güm. G 0 P 19
320	Kemerlik ta'bir olunur kirpas Kastamonı	Tob I G 5 P 80	Güm. G 0 P 46
321	Pezmic devan		Rayicinden
322	Varil tahtası		Rayicinden
323	Elvan çarşab Manisa	Tob I G 5 P 80	Güm. G 0 P 46
324	Kirpas Gördes enli ve ensiz	Denk I Tob 50 Kadar 55 G 411 P 80	Güm. G 32P 94
325	Esvablık kirpas Gördes	Tob I G 7 P 0	Güm. G 0 P 56
326	Bartın necisi	Çift I G 14 P 70	Güm. G 1 P 17
327	Fes boyası		Rayicinden
328	Mor toyraf	Kıyye I G 4 P 70	Güm. G 0 P 37
329	Kebkeb ta'bir olunur kafesçi civiti		Rayicinden
330	Kudret helvası		Rayicinden
331	Ceviz ve tahin helvası		Rayicinden
332	Nardenk ve pekmez ve ceviz sucuğı		Rayicinden
333	Mahleb	Kıyye I G 4 P 10	Güm. G 0 P 32
334	Al meşin Anadolu ve Rumili	Kıyye I G 5 P 30	Güm. G 0 P 42
335	Meşin Anadolu ve Rumili	Kıyye I G 3 P 20	Güm. G 0 P 25
336	A'lâ peştu bezrin		Rayicinden
337	Mecer Tosya ve Payas	Tob I G 29 P 40	Güm. G 2 P 25
338	Mursafi	Kıyye I G 4 P 70	Güm. G 0 P 37
339	Kirpas Alaiyye enli	Tob I G 5 P 80	Güm. G 0 P 46
340	Kirpas Alaiyye ensiz	Tob I G 4 P 70	Güm. G 0 P 37
341	Kirpas Merzifon	Tob I G 5 P 80	Güm. G 0 P 46
342	Istar Kayseriye ve Sivas ve Gülyubi		Rayicinden

343	Aran mustaki	Kıyye I G 5 P 80	Güm. G 0 P 46
344	Aran Soma ta'bir olunur ceyreden hasıl olan	Kıyye I G 2 P 90	Güm. G 0 P 23
345	Hama kuşağı	Kıyye I G 15 P 40	Güm. G 1 P 23
346	Fota-i Bursa	Tob I G 83 P 20	Güm. G 6 P 65
347	Beyaz ve elvan karacalar kuşağı	Kıyye I G 10 P 50	Güm. G 0 P 84
348	Silecik ve havi-yi Bursa kebir ve sağır	Kıyye I G 33 P 90	Güm. G 2 P 71
349	Telli kulak enli ve ensiz	Deste I Kıyye 10 G 58 P 50	Güm. G 4 P 68
350	Elvan harir	Kıyye I G 246 P 60	Güm. G 19 P 72
351	Havi-yi Geyve	Kıyye I G 24 P 60	Güm. G 1 P 96
352	Zerdeva kafes		Rayicinden
353	Furşom-ı hâm		Rayicinden
354	Kirpas Menemen	Tob I G 9 P 20	Güm. G 0 P 73
355	Mısırdâ hasıl olan eşbatan kafesi		Rayicinden
356	Kıbrıs âdi şarabı dâhil olduğu halde bi'l-cümle memalik-i mahrûse şarabı	Kıyye I G 1 P 80	Güm. G 0 P 14
357	Kıbrısda hasıl olan Komanderiye ta'bir olunur şarab		Rayicinden
358	Keçe-i Karahisar beyaz ve elvan	Kıyye I G 12 P 30	Güm. G 0 P 98
359	Lüle-i estefe	Sandık I G 616 P 40	Güm. G 49 P 31
360	Kendir tohumu	Kıyye I G 0 P 80	Güm. G 0 P 6
361	Harnub		Rayicinden
362	Istar Geyve		Rayicinden
363	Balık ağı		Rayicinden
364	Hınta Asitane	Keyl I G 15 P 30	Güm. G 1 P 22
365	Şa'ir Asitane	Keyl I G 5 P 40	Güm. G 0 P 43
366	Kokoroz Asitane	Keyl I G 7 P 20	Güm. G 0 P 57
367	Çavdar Asitane	Keyl I G 6 P 30	Güm. G 0 P 50
368	Alaf Asitane	Keyl I G 4 P 10	Güm. G 0 P 32
369	Darı tavuk ve gögercin için Asitane	Keyl I G 4 P 50	Güm. G 0 P 36
370	Ketan tohumu Asitane	Keyl I G 18 P 0	Güm. G 1 P 44
371	Amasyadan mâ'ada bi'l-cümle kuru koza	Kıyye I G 74 P 50	Güm. G 5 P 96
372	Amasyanın koza		Rayicinden
373	Delikli koza		Rayicinden
374	Çifte koza		Rayicinden

Gazi

Akademik
Bakış

287

Cilt 10
Sayı 20
Yaz 2017

375	Dev büyük ve karyizun ta'bir olunur life		Rayicinden
376	Bi'l-cümle harir tohumu	Kıyye I G 450 P 0	Güm. G 36 P 0
377	Günlük		Rayicinden
378	Meyan balı		Rayicinden
379	Yapağı Anadolu ve Rumili ve Dersa'detin yıkanmış gürceli ve kirli yapağı	Kantar I G 192 P 0	Güm. G 15 P 36
380	Yapağı Anadolu ve Rumili ve Desa'adetin yıkanmış yapağı	Kantar I G 234 P 0	Güm. G 18 P 72
381	Nuhas külçe		Rayicinden
	Beryetü'-şam ve Trablusğarb ve Bağdad ve ol havalilerde hasula gelen yapağı		
382	Yıkanmamış ve gürceli	Kantar I G 134 P 50	Güm. G 10 P 76
383	Yıkanmış	Kantar I G 134 P 50	Güm. G 13 P 12

Asitane Mahsûlâtı

	ÜRÜN CİNSİ	KIYMETİ	GÜM. MİKTARI
1	Şali-yi Asitane	Tob I Zira' 27 G 178 P 70	Güm. G 14 P 29
2	Bindallı	Tob I G 99 P 30	Güm. G 7 P 94
3	Nuhfahâne	Tob I G 56 P 30	Güm. G 7 P 94
4	Cenari Asitane ve fotani ve hegbe	Tob I G 66 P 20	Güm. G 5 P 29
5	Alaca-i Vefa a'lâ	Tob I Zira' 9 Kadar 10 G 33 P 10	Güm. G 2 P 64
6	Alaca-i Vefa ednâ	Tob I Zira' 9 Kadar 10 G 16 P 50	Güm. G 1 P 32
7	Halat marka 'âdi	Kıyye I G 19 P 80	Güm. G 1 P 58
8	Sağır halat marka	Kıyye I G 9 P 90	Güm. G 0 P 79
9	Mulsi ve bermecik Asitane	Tob I G 66 P 20	Güm. G 5 P 29
10	Çit Asitane	Tob I G 16 P 50	Güm. G 1 P 32
11	Cehde bermecil	Kıyye I G 26 P 50	Güm. G 2 P 12
12	Peten	Tob I G 198 P 50	Güm. G 15 P 88
13	Altun baş taklidi kazib teryan	Kıyye I G 26 P 50	Güm. G 2 P 12
14	Ednâ kazib teryan	Kıyye I G 13 P 30	Güm. G 1 P 6
15	Nuhasi leğen ıbrık	Kıyye I G 82 P 70	Güm. G 6 P 61
16	Nuhasi evâni-yi Asitane	Kıyye I G 26 P 50	Güm. G 2 P 12
17	Tunç evâni	Kıyye I G 23 P 20	Güm. G 1 P 85
18	Kazib işleme hâvi	Kıyye I G 6 P 60	Güm. G 1 P 52

19	İpekli peştamal 'âdi	Çift I G 19 P 80	Güm. G 1 P 58
20	Çayraz kundura haffâf	Çift I G 7 P 90	Güm. G 0 P 23
21	Eşleme haffâf		Rayicinden
22	Terlik	Çift I G 4 P 0	Güm. G 0 P 32
23	Piric terazü dirhemi	Kıyye I G 19 P 80	Güm. G 1 P 58
24	Tunç terazu dirhemi	Kıyye I G 16 P 50	Güm. G 1 P 32
25	Cerhi mürekkeb	Kıyye I G 2 P 70	Güm. G 0 P 21
26	Kuru mürekkeb	Kıyye I G 9 P 90	Güm. G 0 P 79
27	Tombak zarf	Deste I Kıyye 10 G 19 P 80	Güm. G 1 P 58
28	Akbaş peştamal ve hâvi-yi Asitane	Çift I G 10 P 60	Güm. G 0 P 84
29	Çizme siyah ve kırmızı		Rayicinden
30	Sarı çizme	Çift I G 23 P 20	Güm. G 1 P 85
31	Üsnelik	Kıyye I G 2 P 0	Güm. G 0 P 16
32	Güllah Asitane	Kıyye I G 3 P 30	Güm. G 0 P 26
33	Meşin Asitane	Kıyye I G 3 P 30	Güm. G 0 P 26
34	Bende-i ğazaziye	Kıyye I G 52 P 80	Güm. G 4 P 23
35	Kiriş	Deste I G 15 P 20	Güm. G 1 P 21
36	Recel ve şirin şeker ma'mul	Kıyye I G 6 P 60	Güm. G 0 P 52
37	Kırık kalem ta'bir olunur ipekli peştamal Asitane	Çift I G 49 P 60	Güm. G 3 P 96
37	Ağabâni-yi Asitane	Kıyye I G 9 P 90	Güm. G 0 P 79
39	Espavli	Kıyye I G 9 P 90	Güm. G 0 P 79
40	Elkelik bermecik	Tob I G 52 P 90	Güm. G 4 P 23
41	Rişte-i benek elvan	Kıyye I G 19 P 80	Güm. G 1 P 58
42	Sirha sacak	Kıyye I G 33 P 10	Güm. G 2 P 64
43	Oya başı bermecik	Kıyye I G 7 P 90	Güm. G 0 P 63
44	Nirşe	Kıyye I G 3 P 30	Güm. G 0 P 26
45	Gülsüz	Tob I G 82 P 70	Güm. G 6 P 61
46	Cisni-yi harac	Kıyye I G 165 P 40	Güm. G 13 P 23
47	Sarma gön bükmesi sicimli zerc	Kıyye I G 99 P 30	Güm. G 7 P 94
48	Destar	Kıyye I G 9 P 90	Güm. G 0 P 79
49	Fenar meşmu'ası	Kıyye I G 2 P 0	Güm. G 0 P 16
50	Karavana dizlik	Kıyye I G 26 P 50	Güm. G 2 P 12
51	Boyama kaşık	Deste I Kıyye 1 G 6 P 60	Güm. G 0 P 52
52	Kirpas idâre	Tob I Zira' 12 G 49 P 60	Güm. G 3 P 96

Gazi

Akademik
Bakış

289

Cilt 10
Sayı 20
Yaz 2017

53	Kirpas Yanya	Tob 1 Zira' 12 G 13 P 30	Güm. G 1 P 6
54	Kirpas Yanya gömlek	Kıyye 1 G 9 P 90	Güm. G 0 P 79
55	Kirpas Yanya don	Kıyye 1 G 6 P 60	Güm. G 0 P 56
56	Kazib haşem	Kıyye 1000 G 66 P 20	Güm. G 5 P 29
57	Meles gömlek	Kıyye 1 G 29 P 0	Güm. G 2 P 38
58	Meles don	Kıyye 1 G 23 P 20	Güm. G 1 P 85
59	Marpic	Deste 1 G 59 P 60	Güm. G 4 P 76
60	Müsta'mel nuhas	Kıyye 1 G 16 P 50	Güm. G 1 P 32
61	Cerhi na'lebe	Çift 1 G 2 P 70	Güm. G 0 P 21
62	Yorgan yüzi ve basma silecek	Kıyye 1 G 6 P 60	Güm. G 0 P 52
63	Yün harc	Kıyye 1 G 49 P 60	Güm. G 3 P 96
64	Yular	Deste 1 G 16 P 50	Güm. G 1 P 32
65	Filidan Asitane	Miskâl 1 G 4 P 30	Güm. G 0 P 24
66	Altun varak Asitane	Tefe 1 G 92 P 50	Güm. G 7 P 40
67	Davluk kavsele-i Asitane	Kıyye 1 G 30 P 80	Güm. G 2 P 46
68	Kazali enek Asitane	Kıyye 1 G 24 P 70	Güm. G 1 P 97
69	Şerbet Asitane		Rayicinden
70	Kebir a'lâ kalemkâr yemeni Asitane	Kıyye 1 G 6 P 20	Güm. G 0 P 49
71	Vasat kalemkâr yemeni	Kıyye 1 G 4 P 60	Güm. G 0 P 36
72	Sağır ve ednâ kalemkâr yemeni	Kıyye 1 G 1 P 50	Güm. G 0 P 12
73	Fildişi tarak Asitane	Kıyye 1 G 123 P 30	Güm. G 9 P 86
74	Sarma ve sim tel Asitane		Rayicinden
75	Harir Ğaraziyye-i Asitane	Kıyye 1 G 308 P 20	Güm. G 24 P 65
76	Basma Hassa	Tob 1 Degirmi 20 G 12 P 30	Güm. G 0 P 98
77	Üsküdar yemenisi	Tob 1 G 27 P 80	Güm. G 2 P 22

**Komision reisi devletlü İsmail Paşa hazretlerine vekâlet Asâlete
Zü-nasrâyin ta'bir olunur Cermanya'nın memâlik-i münfikası mahsûlâtı**

	ÜRÜN CİNSİ	KIYMETİ	GÜM. MİKTARI
1	İğne-i ednâ	Püset 1 Aded 50.000 G 186 P 90	Güm. G 14 P 95
2	İğne-i evsat ve a'lâ		Rayicinden
3	Esfarac	Kantar 1 G 153 P 50	Güm. G 12 P 28
4	Bi'l-cümle eldivan		Rayicinden
5	Bi'l-cümle ustura		Rayicinden

6	Tahta ağaç kutu	Fuçı 1 G 761 P 55	Güm. G 60 P 96
7	Avanbot tabir olunur cizme öni	Çift 1 G 13 P 50	Güm. G 1 P 8
8	Bayağı çatal ve bıçak		Rayicinden
9	Şelaki	Zira' 1 G 7 P 40	Güm. G 0 P 59
10	Sağır ve kebir tırpan ve orak	Kıyye 1 G 5 P 15	Güm. G 0 P 41
Sarı teneke ve tel			
11	Tahta teneke ve tel	Kıyye 1 G 16 P 5	Güm. G 1 P 28
12	Burma tahta teneke	Kıyye 1 G 21 P 20	Güm. G 1 P 69
13	Adi çelik	Kantar 1 G 128 P 10	Güm. G 10 P 24
14	A'lâ çelik		Rayicinden
15	Enli ve ensiz marinoz		Rayicinden
16	Yapağı ve tire ve penbe ve ketan bi'l-cümle çorab ve fatalicete ve çocuk çorabı		Rayicinden
17	A'lâ çuka		Rayicinden
18	Bi'l-cümle çuka-i karnir		Rayicinden
19	Elyaf taklidi ve lapıska ve İngiliz ve-saye taklidi ve refet elyaf çuka	Zira' 1 G 32 P 40	Güm. G 2 P 59
20	Zefir kurineli ve kurinesiz ve dara dokur ve kopuzi ve seltani ve saksovine taklidi ve ma'hûd çuka	Zira' 1 G 24 P 65	Güm. G 1 P 97
21	Çuka-i ma'hûd saray	Zira' 1 G 17 P 75	Güm. G 1 P 42
22	Çuka-i enli refet	Zira' 1 G 16 P 20	Güm. G 1 P 29
23	Çuka-i ensiz refet	Zira' 1 G 8 P 90	Güm. G 0 P 71
24	Kavsele	Kıyye 1 G 21 P 0	Güm. G 1 P 68
25	Çizme koncı		Rayicinden
26	Timur bozan	Kantar 1 G 252 P 65	Güm. G 20 P 21
27	Elvan sinciyan	Deste 1 Kıyye 12 G 138 P 80	Güm. G 11 P 10
28	Beyaz ve siyah sinciyan deyrıl		Rayicinden
29	Sim evâni		Rayicinden
30	Şab frengi	Kantar 1 G 76 P 40	Güm. G 6 P 11
31	Kokulu kolonya suyu	Kantar 1 Şişe 6 G 33 P 0	Güm. G 2 P 64
32	Beyaz ve sarı tenekeden zarf		Rayicinden
33	Filanile	Tob 1 Zira' 55 G 273 P 90	Güm. G 21 P 91
34	Kundura		Rayicinden
35	Adi toprak fincan	Aded 100 G 58 P 85	Güm. G 4 P 70

Gaz

Akademik
Bakış

291

Cilt 10
Sayı 20
Yaz 2017

36	Aynalı teneke kutu	Deste 1 Aded 12 G 4 P 85	Güm. G 0 P 38
37	Kağıd la'ib	Deste 1 Takım 12 G 16 P 85	Güm. G 1 P 34
38	Bi'l-cümle kağıd posta		Rayicinden
39	Güher barham	Kantar 1 G 1215 P 0	Güm. G 97 P 20
40	Sarcı mum makarası	Deste 5 Aded 60 G 58 P 70	Güm. G 4 P 69
41	Kula ta'bir olunur bir nev' nişasta	Kıyye 1 G 4 P 35	Güm. G 0 P 34
42	Sarı teneke ve timur ve kurşun yüksek		Rayicinden
43	Al rişte	Kıyye 1 G 30 P 0	Güm. G 2 P 40
44	Kıld nuhas ve piriçden	Aded 100 G 152 P 20	Güm. G 12 P 17
45	Arak pelvan ipsened ta'bir olunur		Rayicinden
46	Yeşimden ma'mul hırdavat		Rayicinden
47	Bi'l-cümle timur sarf		Rayicinden
48	Bi'l-cümle kurdaliye		Rayicinden
49	Bi'l-cümle furça		Rayicinden
50	Kehribardan ma'mul tesbih ve sa'ir		Rayicinden
51	Tenkar		Rayicinden
52	Çivdic ta'bir olunur perdesiya maisi		Rayicinden
53	Arak	Kıyye 1 G 4 P 70	Güm. G 0 P 38
54	Arpa suyu fiçu ile gelen	Kıyye 1 G 3 P 30	Güm. G 0 P 26
55	Ruğan sade	Kıyye 1 G 16 P 40	Güm. G 1 P 31
56	Kitab basma için kağıd		Rayicinden
57	Kağıd eyeri		Rayicinden
58	Kurşun kalem		Rayicinden
59	Basma kitab		Rayicinden
60	Kulaklı ve kulaksız bi'l-cümle günlük		Rayicinden
61	Altun ve sim ve elmas kuyumcu ma'mulatu eşya		Rayicinden
62	Bi'l-cümle şerit		Rayicinden
63	Çikolata		Rayicinden
64	Kanakana		Rayicinden
65	Hamr şanpanya	Bevkal 1 G 13 P 40	Güm. G 1 P 7
66	Timur tel		Rayicinden
67	Bakır tel	Kıyye 1 G 27 P 0	Güm. G 2 P 16
68	Manğır büyük ve küçük a'lâ ve ednâ bi'l-cümle	Kıyye 1 G 49 P 10	Güm. G 4 P 92

69	Samanlı eęe	Deste 1 G 6 P 0	Güm. G 0 P 48
	Mismar karnice		
70	1 numaradan 11 numaraya kadar	Kıyye 1 G 5 P 10	Güm. G 0 P 40
71	On iki numaradan altmış numaraya kadar	Kıyye 1 G 2 P 60	Güm. G 0 P 20
72	Kuyumcu eęesi		Rayicinden
73	Ev tufengi ve ceb tabancası vezine eslecesi		Rayicinden
74	Envâ' olta eęesi		Rayicinden
75	Kağıd ile kilat eęe		Rayicinden
76	Enva' saçak		Rayicinden
77	Perçem taraęı		Rayicinden
78	Kalebdan leh	Kağıd 1 Dirhem 80 G 331 P 85	Güm. G 26 P 54
79	İki ve üç yıldızlı sarı ve beyaz ve elvan a'lâ ve evsat yalancı pul ve tarsil ve tel	Kıyye 1 G 211 P 30	Güm. G 16 P 90
80	Adi yalancı pul ve tarsil ve tel	Kıyye 1 G 62 P 60	Güm. G 5 P 0
81	Lastik kaluř		Rayicinden
82	Bi'l-cümle řabka		Rayicinden
83	Enva' müsiki ve hendese ve cerrah alatları		Rayicinden
84	Roęanlı sahtiyan		Rayicinden
85	Siyah tutkal doęramacı için	Kıyye 1 G 8 P 25	Güm. G 0 P 66
86	Revęan bezer		Rayicinden
87	řem'-i esterif		Rayicinden
88	Silikon	Kantar 1 G 169 P 0	Güm. G 13 P 56
89	Bi'l-cümle řal boęça		Rayicinden
90	Sim pul ve tartil ve tel elvan ve boyahen	Müskal 1 G 6 P 60	Güm. G 0 P 56
91	Bi'l-cümle oyuncak		Rayicinden
92	Düğme		Rayicinden
93	Zerdevân		Rayicinden
94	Yün iplięinden ma'mûl gömlek ve don ve eşya-yı saire		Rayicinden
95	Bi'l-cümle meřin cevizden ve safare kisesi ve sair		Rayicinden
96	Döřeme için bi'l-cümle damk		Rayicinden
97	Üç belev ta'bir olunan sade harir kadife	Zira' 1 G 47 P 35	Güm. G 3 P 78

Gaz

Akademik
Bakıř

293

Cilt 10
Sayı 20
Yaz 2017

98	Bir buçuk be iki belev ta'bir olunan sade harir ve ve penbe ile mahlut kadife	Zira' 1 G 26 P 5	Güm. G 2 P 8
99	Pamuk kadife	Mesared 1 G 3 P 95	Güm. G 0 P 31 Eni 24 inçden 26 inçe kadar
100	Yamuk kadife	Mesared 1 G 3 P 50	Güm. G 0 P 28 Eni onbeş inçden on yedi inceye kadar
101	Al debsa yamuk kadife		Rayicinden
102	Düz canfes ve atlas ve levantin ve serçi	Zira' 1 G 10 P 70	Güm. G 0 P 85 Eni altı rubu'dan bir endâzeye kadar
103	Sade canfes ve atlas ve levantin ve serçi	Zira' 1 G 21 P 30	Güm. G 1 P 70 Eni bir buçukdan iki endâzeye kadar
104	Eni bir buçuk endazeden aşağı ve bir endazeden yukarı olan dever ya'ni sade ve çiçeksiz canfes ve atlas ve levantin ve serçi	Zira' 1 G 15 P 80	Güm. G 1 P 26
105	Ak fûraze ta'bir olunan çiçeli canfes	Zira' 1 G 11 P 85	Güm. G 0 P 94 Eni altı rubu'dan bir endazeye kadar
106	Ğarvedir napalı ta'bir olunur bi'l-cümle harirden deymi dokuması		Rayicinden
107	Şeker kelle	Kantar 1 G 260 P 50	Güm. G 20 P 84
108	Şeker ğabar pirime ve dökme ve esmer	Kantar 1 G 209 P 65	Güm. G 16 P 74
109	Şeker hâm siyah ve sarı muskuhede ta'bir olur	Kantar 1 G 165 P 80	Güm. G 13 P 26
110	Çakı ve bıçak ve makras		Rayicinden
111	Dülger ve doğramacı ve kuyumcı ve tenekeci ve sair alâtları		Rayicinden
112	Hamr rino		Rayicinden
113	Enva' batfon ma'deni		Rayicinden
114	Hâm sencab	Kıyye 1000 G 1659 P 0	Güm. G 132 P 72
115	Sir secab siyah hâm	Kıyye 1000 G 3185 P 85	Güm. G 254 P 86
116	Secab terbiye olunmuş	Deste 1 Kıyye 10 G 31 P 85	Güm. G 2 P 54
117	Lazkiye	Sorak 1 Kıyye 40 G 111 P 50	Güm. G 8 P 1692

Gör

118	Siyah sencab terbiye olunmuş	Deste 1 Kıyye 10 G 39 P 85	Güm. G 3 P 18
119	Kakum	Sorak 1 Kıyye 40 G 338 P 50	Güm. G 27 P 8
120	Ezak dilkisi		Rayicinden
121	Sir Sencab hâm	Kıyye 1000 G 4380 P 55	Güm. G 350 P 44
122	A'lâ kırmızı dilgüvi	Kıyye 1 G 79 P 65	Güm. G 6 P 37
123	Bayağı dilgüvi	Kıyye 1 G 27 P 90	Güm. G 6 P 23
124	Dilgüvi siyah	Çift 1 G 995 P 60	Güm. G 79 P 64
125	Beyaz dilgüvi	Kıyye 1 G 17 P 55	Güm. G 1 P 40
126	Dilgüvi hardesi beyaz		Rayicinden
127	Kurd	Kıyye 1 G 111 P 50	Güm. G 8 P 92
128	Beyaz ve kırmızı dilgüvi boğazi	Çift 1 G 14 P 35	Güm. G 1 P 14
129	Tavşan	Kıyye 100 G 438 P 0	Güm. G 35 P 4
130	Tavşan beyaz	Merne 1 G 47 P 80	Güm. G 3 P 82
131	Farsık	Kıyye 1 G 15 P 95	Güm. G 1 P 27
132	Siyah kedi	Kıyye 1 G 8 P 80	Güm. G 0 P 70
133	Zerdeva	Kıyye 1 G 43 P 80	Güm. G 3 P 50
134	Zerdeva hardesi	Kıyye 1 G 143 P 35	Güm. G 11 P 46
135	Ayu derisi	Kıyye 1 G 117 P 90	Güm. G 9 P 43
136	Vaşak	Kıyye 1 G 102 P 20	Güm. G 8 P 17
137	Sansar	Kıyye 1 G 35 P 40	Güm. G 2 P 84
138	Su samuru	Kıyye 1 G 15 P 75	Güm. G 1 P 26
139	Samur evnele ta'bir olunur evsat ve ednâ	Çift 1 G 235 P 80	Güm. G 18 P 86
140	Samur a'lâ	Çift 1 G 471 P 60	Güm. G 37 P 72
141	Samur nâfesi	Çift 1 G 70 P 75	Güm. G 5 P 66
142	Samur kuyruğı		Rayicinden
143	Samur paçası ve tırnak hardesi		Rayicinden
144	Gücen	Kıyye 1 G 4 P 0	Güm. G 0 P 32
145	Alaca gücen	Kıyye 1 G 4 P 0	Güm. G 0 P 32
146	Gücen ve dilkü hardesi		Rayicinden
147	Çiçekli ve taraklı ve dallı ve çabkalı ve sentaranceli vesair hâs ve kalib a'lâ ve evsat ve ednâ dimeh faton	Mesâred 1G 1 P 80	Güm. G 0 P 14 Eni 6,5 rub'dan 7 rub'a kadar
148	Erim balanis ta'bir olunur esleme-i kâti'a		Rayicinden
149	Çiçekli ve çebkalı ve taraklı ve dallı ve sair hâs ve kalib a'lâ ve evsat ve ednâ dimeh faton	Mesâred 1G 1 P 5	Güm. G 0 P 8 Eni 5 rub'dan 6 rub'a kadar

Gazi

Akademik
Bakış

295

Cilt 10
Sayı 20
Yaz 2017

zû-nasrâyin tüccarının ber-vechi bâlâ ğayr-ı ez memnû'ât memalik-i şâhâneye getürdikleri ve ondan alıb götürdükleri kâffe-i emti'a ve eşyanın ahz olacak resm ğümriği ber müceb mu'ahede-i cedide yüzde sekiz olarak ta'yin kılınmış ve alınacak resm-i ğüm. zikr olunan mu'ahede-i cedide iktizasınca iskele kıymetlerinden olması meşrût bulunmuş olduğundan işbu ta'rifede tüccâr-ı merkûmenin külliyyet üzere alub satdıkları fiyatlar üzerine yüzlük mecidiye altını yüz guruşa iğtibariyle tahkik olunan kıymetlerini iskele kıymetlerine indirmek için yüzde onu tenzil olunduktan sonra sâfi kıymetleri üzerinden resm ğüm. leri ta'yin ve ta'rif olunmağla ol vechle ahz ve tahsîl olunacaktır ihrâcat için yüzde sekiz hesâbıyla gösterilmiş olan resm-i ğüm. ta'rif-i mezkûrenin yalnız birinci senesi hakkında olduğundan ikinci sene ibtidâsında bundan bir semen tenziliyle yüzde yedi ve üçüncü sene kezâlik bir seb' tenziliyle yüzde altıya indirilerek ya'ni bu hesâb üzere resm-i mezkûr sekizinci senede yüzde bire ininceye değin her sene yüzde biri tenzîl idilerek ona göre istihsâl kılınub sekizinci sene ile ondan sonra gelecek senelerde yalnız yüzde bir hesâbıyla ve ğüm. masrafı mukâbilinde olarak ahz kılınması mu'ahede-i cedide iktizasından olmağla ğüm. lerde bu vechle icrâ kılınacaktır ta'rifede ismi mevcûd ve mukayyed olmayan veyahûd ismi mukayyed oluviren behâsi ta'yin olunmayarak râyice birağılmış olan emti'a ve eşya râyic ve kıymetine göre bi'l-hesâb ihrâcatdan ise ber-vechi muharrer râyic vakt üzere kıymetinden yüzde onu tenzîl olunduktan sonra giriye kalacak behâsından eşya-yı ma'rifede olacağı gibi hersene yüzde biri tenzîliyle resm-i ğüm. alınacaktır ve Zü-Nasârın memâlik mahsûlâtından olarak memalik-i mahrûseye idhâl olunan emti'a ve eşyadan mütemadiyen yüzde sekiz alınub eĝer ma'ruf olmayan veyahûd ta'rifede râyice birağılan eşya gelür ise kezâlik kıymetinden yüzde on tenzîliyle yüzde dâima sekiz alacaktır ve işbu idhâlat ve ihrâcatdan alınacak resm-i ğüm. heyet-i mîriye üzere altun ve ğümüş meskûkât-ı hâlisâ olarak tahsîl olunub resm-i mezkûre için virilecek yüzlük mecidiye altını yüz G hesâbıyla ve bunun aksamı olan altun ve ğümüş meskûkât-ı hâlisâ ona göre ve beş aded ğümüş mecidiye bir altun mecidiyeye bedelle yüz G iğtibâriyle ve meskûkât-ı ecnebiye bu tesbit üzere darb-hâne fiyatı vechle peşinen ahz olunacaktır der-saâdetde tüccâr altun mecidiyeye yine yüz G hesabıyla olmak üzere mezkûr mecidiye altını yerine borsada en ziyâde yüksek fiyatı üzerine kâime-i nakdiye virmek isterlerse câiz olacağından bunun için bir ğün evvel borsada mecidiye altını kâime iğtibâriyle her kaç guruşa idiyse beher ğün borsadan celeb ile ğüm. de alametü'n-nâs ta'lik kılınacak borsa pusulasından münderiç olan en yüksek fiyatı hesabıyla bir mecidiye altını bedeline kaç guruşluk kâime-i nakdiye virmeleri lâzım gelür ise ol hesâb üzere kâime-i mezkûre dahi kabul kılınacaktır ve bu vechle meskûkân-ı hâlide yerine mecidiye altını yüz G hesabıyla kâime-i nakdiyenin kabulü şimdiki halde yalnız Der-sa'adete mahsus münhasır olacaktır ve amma taşralarda dahi kaime-i nakdiye tedâvül idecek olduğu halde ora ğüm. lerinde dahi enfâi Der-saâdet ğüm. leri hakkında zikri geçdiği misüllü yüzlük mecidiye altını bedeline her

Çevre

Akademik
Bakış

296

Cilt 10
Sayı 20
Yaz 2017

kaç guruşluk kâime virilmek lazım gelir ise ol hesâb üzere kâime-i mezkûre kabûl olunacak ise de bunun suret-i nâidiyesi hakkında şimdiden bâkî kable'l-vukû' meçhul üzere bir kâidenin vaz' ve ta'yini mümkün olmayacağından taşra Güm. leri hakkında işbu kaimenin suret-i te'diyesi me'alesi şimdilik mevkûf bırağılarak icâb ider ise ba'de mâ görünecek usûl üzerine Bâb-ı 'âlî ile devlet-i meşâr-ı ileyhâ sefârânı arasında iktizasına bakılacak ve ol vakte kadar taşra Güm. lerinde resm-i Güm. bâlâda beyânı sebkat itdiği vechle yüzlük mecdiye altını yüz G hesabıyla ve bunun aksâmı olan altun ve gümüş meskûkât-ı hâssa ona göre ve beş aded gümüş mecdiye bir altun mecdiye bedeline yüz G i'tibârıyla ve meskûkât-ı ecnebiye bu nisbet üzere olan darbhâne fiyatı vechle ahz kılınacaktır ve ber vech-i muharrer ta'rifede olmayan emti'nın cen-i zuhurunda ve gerek ta'rifede râyic kıymetinden resm-i Güm. alınmak üzere mukayyed olan emti'a ve eşya hakkında fiyatı takdirinden dolayı Güm. me'mûrlarıyla tüccâr beyânında uyuşuyla meyubede münâzi'a zuhûr eylediği halde usûl-i kâimesi üzere rem-i gümrüğü aynen virilüb alınacaktır ve bin ikiyüz seksenbeş senesinde vâki' olacak Martın sekizinci ve bin sekizyüz altmış dokuz senesi alafıranga Martın yirminci gününe kadar gerek Der-sa'âdet gümrüğü ve gerek memalik-i mahrûse de kâin bi'l-cümle Güm. lerde hükmi cârî olmak ve müddet-i mezkûrenin inkizâsından bir sene evvel yani en sonraki sene zarfında ahad tarafeyn ta'rifinin ta'dil ve tecdidini talep itmeğe istihkâfî bulunmak ve müddet-i mezkûreyi bir sene murûr idüvire canibinden biri tecdid ta'rifeyi istid'â itmediği halde müddeti yedi sene dahâ muhted olmak üzere Devlet-i 'aliyye ile sefâret-i müşâr ileyhâ beyninde virilen karar resmî ve olbabda müte'allik buyrulan irâde-i seniyye mucebince işbu defter tanzâm ve terkâm ve imzâ olunmuşdur.

19 Ramazan sene 1278

**Komisyon Reisi Devletlü
İsmail Paşa Hazretlerine
Vekâlet**

Gazi

Extended Abstract

Europe XIX. century, the political, economic and military aspects of the deep and lasting traces of the developments were left as possible. Indeed, it is observed that these developments, which will deeply affect Europe, are the French-British economic competition and the resulting French Revolution in relation to America. After the Revolution, the Prussian State generally preferred to be in a state of monitoring developments.

Germany Chancellor Bismarck has given priority to ensuring the continuation of European peace. Because the majority of the reasons that force Bismarck to do so draw attention. First of all, this will be the result of France's expansionist initiatives in Europe. The German-French war of 1870-1871, which

Akademik
Bakış
297
Cilt 10
Sayı 20
Yaz 2017

started with the resistance of Germany against France, emerged as a factor which forced the German Chancellor Bismarck to be a very difficult factor. German-Russian tension will be added to this. Another effective cause seems to be the struggles between Protestant-Catholic sects in Germany.

XVII. until the middle of the 19th century, the Ottoman Empire was in general regulated by tradesmen of other state traders through aids. According to this, the trade tax that foreign merchants should pay was taken as “mutadus rusum”, which is specified only in “customs and law” without specifying the rate. The Ottoman Empire practiced this practice not on the basis of 2% to 5% applied during the period of other Turkish states before it, but on the basis of its own principles, based on the trade taxes given by the subject merchant. This rate has been between 2% and 9% for imports of foreign government crop products and between 4% and 9% for exports. In the Ottoman Empire, the products which were taken from the foreign states or transferred from one place to another by land and sea were taxed according to the sherry and customary law. These taxes are; Often in irregular ways, in port, in city and town entrances, in municipalities in different ways such as municipality, refti, mururie, bâc, specialty, canteen, licensee, canteen, in some places in cargo and equivalent and in some places in value.

XIX. when it comes to the second half of the century, the Ottoman State will be struggling against European economic states with economic economic policies. As a result of this, the Ottoman State will go to renew the trade agreements it has made with “permissive states”. The trade agreement signed with Germany in 1862 is a reflection of this struggle. Customs tariff books will be renewed with Germany as well as with other states. This renewed tariff book also reflects the change in the Ottoman state’s cadastral economic understanding. The fact that Babylon tries to do it is in fact an effort to pass on to the understanding of customs. Because of the 608 items in the tariff book, the dropping of 130 persons is a sign of this. It is understood that the idea of eliminating the disputes in the calculation of the value which is the basis of the product’s customs tax is primarily effective in releasing the products. On the other hand, to reduce the damage of the treasure from the ups and downs of the product price, it is desired to leave the products in a raft and to get the customs tax on the current values.

The tariff book starts with the expression “zü-nasrâyn ta’bir olunur Cermanya”. After listing the reasons for preparing this book, three separate lists were prepared. In the first list, the Ottoman State crops, goods, assets and customs tax amounts, which are referred to as “Memalik-i Mahrûsa-i Şahane Mahsûlâtı”, will be purchased by the Cermany merchant. It is thought that the expression “Memalik-i Mahrûsa-i Şahane Mahsûlâtı” means the products of Ottoman cities in a wide geographical region. There are 383 products listed on this list. 61 products of Ottoman State were left as raw.

Görsel