



2018 Sosyal Bilgiler Öğretmenliği Lisans Programı'ndaki Alan Eğitimi Seçmeli Derslerinin Üniversitelerde Açılma Durumlarına Göre İncelenmesi¹

Investigating the Status of Opening Field Education Elective Courses in the 2018 Social Studies Undergraduate Programs in Turkish Universities

Ayşegül YILMAZER², Esra Rabiye KARAMAN GÜLER³

Makale Türü: Araştırma Makalesi

Başvuru Tarihi: 14.05.2023

Kabul Tarihi: 18.03.2024

Atf İçin: Yılmaz, A. ve Karaman Güler, E.R. (2024). 2018 sosyal bilgiler öğretmenliği lisans programındaki alan eğitimi seçmeli derslerinin üniversitelerde açılma durumlarına göre incelenmesi. *Anadolu Üniversitesi Eğitim Fakültesi Dergisi (AUJEF)*, 8(2), 585-607.

ÖZ: Bu araştırmanın amacı, Türkiye'de sosyal bilgiler öğretmenliği lisans programlarında açılan alan eğitimi seçmeli derslerini; açılma sıklıkları, açılma şekilleri, gösterdiği çeşitlilik, üniversitelerin yaşı ve akademik kadrosuna bağlı değişiklikler açısından incelemektir. Araştırma, nitel araştırma yöntemlerinden biri olan doküman analizine göre tasarlanmıştır. Bu kapsamda öncelikle Yükseköğretim Kurulu (YÖK)'ün 2018 yılında yayınladığı Sosyal Bilgiler Öğretmenliği Lisans Programına, Yükseköğretim Program Atlası'ndan (YÖK Atlas) sosyal bilgiler öğretmenliği bulunan programlara ve öğrenci sayılarına, Yükseköğretim Bilgi Yönetim Sistemi'nden ise öğretim elemanı sayılarına ulaşılmıştır. Ayrıca YÖK'ün web sitesinden üniversitelerin kuruluş yıllarına, üniversitelerin web sitelerinden ise ders ve sınav programlarına ulaşılmış ve bu dokümanlar temel veri kaynağı olarak kullanılmıştır. Elde edilen verilerin analizinde içerik analizinden faydalanılmıştır. Araştırmada ulaşılan sonuçlara göre 2018 Sosyal Bilgiler Öğretmenliği Lisans Programı'nda yer alan, 13 alan eğitimi seçmeli dersi içerisinde en sık açılan dersin "Günümüz Dünya Sorunları" en az açılan dersin ise "Türk Hukuk Sistemi" olduğu belirlenmiştir. Üniversitelerin programda belirtilen 13 alan eğitimi seçmeli dersi dışında 8 farklı ders açtıkları tespit edilmiştir. Programların % 65'inin alan eğitimi seçmeli derslerini bir sınıf düzeyi ile eşleştirdikleri, % 43'ünün bahar ve güz dönemlerinde toplam 6 ders açarak zorunlu seçmeli kategorisini devam ettirdikleri, YÖK'ün her dönem en az altı seçmeli ders açılması gerektiği yönündeki ifadelerini yalnızca 5 üniversitenin dikkate aldığı belirlenmiştir. Köklü üniversitelerin en fazla çeşitlilikte ders açtığı, orta yaşlı üniversitelerin en az çeşitlilikte ders açtığı, genç üniversitelerin ise en fazla zorunlu seçmeli ders açtığı görülmüştür. Bu sonuçlardan yola çıkarak zorunlu seçmeli ders uygulamasının önüne geçebilmek adına programlarda açılan seçmeli ders çeşitliliğinin artırılması ve sınıf düzeyi ile ders eşleştirme uygulamasının sonlandırılması önerilmektedir.

Anahtar sözcükler: Sosyal bilgiler, sosyal bilgiler öğretmenliği lisans programı, alan eğitimi, seçmeli dersler

¹ Bu çalışma 10. Uluslararası Sosyal Bilgiler Eğitimi Sempozyumu'nda sözlü bildiri olarak sunulmuş, özeti sempozyum özet kitapçığında yer almıştır.

²Dr. Öğr. Üyesi, Recep Tayyip Erdoğan Üniversitesi, aysegul.yilmazer@erdogan.edu.tr, ORCID: 0000-0002-1331-9243 (Başlıca Yazar)

³Arş. Gör., Recep Tayyip Erdoğan Üniversitesi, esrarabiye.karaman@erdogan.edu.tr, ORCID: 0000-0002-0203-201X

ABSTRACT: This research aims to examine the elective courses in the field of education offered in social studies undergraduate programs in Turkey. The study investigates the frequency and methods of course offerings, the diversity of courses, the age of universities, and the number of instructors. The research design utilizes document analysis as a qualitative research method. The 2018 Social Studies Teaching Undergraduate Program and the foundation years of universities were obtained from the official website of the Council of Higher Education (YÖK). The number of programs and students was sourced from the YÖK ATLAS, and the number of instructors was obtained from the Higher Education Information Management System. Course and exam schedules were retrieved from the official websites of universities. The collected data were analyzed using content analysis. Based on the research findings, among the 13 field education elective courses in the 2018 Social Studies Undergraduate Program, "Contemporary World Problems" was offered most frequently, while "Turkish Legal System" had the lowest frequency. In addition to the specified courses, universities offered eight additional courses. Approximately 65% of the programs aligned the field education elective courses with specific grade levels. Among them, 43% continued the compulsory elective category by offering a total of six courses during the spring and fall semesters. Only five universities complied with YÖK's recommendation of opening at least six elective courses each semester. It was observed that older universities offered a greater variety of courses to their students, while middle-aged universities provided the least variety. Based on these results, it is recommended to increase the variety of elective courses offered in programs and to end the practice of matching courses with grade level in order to prevent the practice of compulsory elective courses.

Keywords: Social studies, social studies education undergraduate program, field education, elective courses

1. GİRİŞ

Teknolojik gelişmelerin gittikçe arttığı ve buna paralel sosyal değişimlerin hızlı yaşandığı günümüzde, bireylerin sahip olması gereken beceriler neredeyse her geçen gün farklılaşmakta ve sürekli daha karmaşık yeterliklere evrilmektedir. Pek çok farklı kurum, kuruluş ve ağı ifade ettiği 21. yüzyıl becerileri arasında; öz yönetim ve öz düzenleme, kendi öğrenme ortamlarını ve hedeflerini oluşturabilme, liderlik, eleştirel düşünme, problem çözme, dijital teknolojileri yaratıcılıkla kullanma ve problem çözmeye yönelik tasarımlar oluşturma, empati, karmaşık insan ilişkilerini yürütme ve farklı gruplarla çalışma, sosyal ve kültürel duyarlılığa sahip olma, değişen koşullara uyum sağlama gibi beceriler yer almaktadır (OECD, 2005; NRC,2011; Batelle for Kids, 2019). 21. yüzyıl becerilerine sahip nesillerin yetiştirilebilmesi için ise bu becerilerle donatılmış öğretmenlerin varlığına ihtiyaç vardır. Bu ihtiyaca paralel bir biçimde eğitim ortamlarının ve eğitimcilerin de bir dönüşüm içerisine girmesi kaçınılmaz olup bu hızlı döngüde öğretmenlerden beklenen içinde bulunulan zamana hızlıca ayak uydurabilen, farklı becerilerle donatılmış çok yönlü bireyler yetiştirmeleridir. Türkiye’de öğretmen eğitiminin niteliğini arttırmak için eğitim ortamları ve öğretmenlere ilişkin standart ve yeterlik belirleme çalışmaları gerçekleştirilmiştir. Yükseköğretim Kurulu tarafından 2010 yılında Türkiye Yüksek Öğretim Yeterlikler Çerçevesi onaylanmış, 2011 yılında ise “Öğretmen Yetiştirme ve Eğitim Bilimleri” temel alanına yönelik yeterlikler yayınlanmıştır (YÖK, 2011). Yayınlanan yeterliklere paralel olarak Millî Eğitim Bakanlığı Öğretmen Yetiştirme ve Geliştirme Genel Müdürlüğü, öğretmenlik mesleği genel yeterliklerini tanımlamıştır. Genel yeterlikler arasında; alan bilgisi, alan eğitimi, eğitim-öğretimi planlama, öğrenme ortamları oluşturma gibi mesleki becerilerin yanında öğrenciye yaklaşım, iletişim ve iş birliği gibi tutumlar da yer almaktadır (MEB, 2017). Öğretmenlik mesleği genel yeterliklerinin yayınlanmasından üç yıl sonra Yükseköğretim Kurulu, 18 Ağustos 2020 tarihli açıklamasında üniversitelere yetki devri sürecini başlattığını duyurmuştur. Bu duyuru ile Eğitim Fakülteleri ve Eğitim Bilimleri Fakülteleri, Türkiye Yeterlikler Çerçevesi ile Millî Eğitim Bakanlığı tarafından belirlenen Öğretmenlik Mesleği Yeterlikleri’ni dikkate alarak öğretmenlik lisans programı geliştirme çalışmalarını gerçekleştirmek için yetkilendirilmişlerdir (YÖK, 2020). Bu yetki devri ile eğitim fakültelerine öğretmenlik programı geliştirme sorumluluğu verildiği için öğretmen yetiştiren fakültelerin çağın gerektirdiği beceriler açısından öğretmen adaylarını güçlendirecek çeşitliliğe ve esnekliğe sahip programlar geliştirmesi önemlidir.

Demir ve Ok (1996) programların esnekliğinin seçmeli derslerle ortaya çıktığını ve seçmeli derslerin öğrencilerin ilgi duydukları alanlarda bilgilenmelerinin yanı sıra farklı alanlardaki yeteneklerini geliştirmeye de katkı sağladığını belirtmişlerdir. “Zorunlu dersler dışında öğrencinin alan içinden ve/veya alan dışından isteği doğrultusunda aldığı dersler” (Atatürk Üniversitesi, 2017) olarak tanımlanan seçmeli dersler ile öğrenciler kendi ilgi alanları ve yetenekleri doğrultusunda kendi potansiyellerini gerçekleştirebilecekleri fırsatlara sahip olabilirler. Öğretmen adaylarının üniversitede aldıkları eğitimden üst düzeyde faydalanmaları bekleniyorsa seçmeli derslerden alınan verimliliği artırmaya yönelik çalışmalara ağırlık verilmeli ve öğretmen adaylarının farklı alanlarda yeteneklerini geliştirmeleri için fırsatlar sunulmalıdır. Sosyal bilgiler eğitimi kapsamında bu fırsatın ne kadar sunulduğunu görebilmek için şimdiye kadar hazırlanan sosyal bilgiler öğretmenliği lisans programlarını incelemek gerekmektedir.

1998 yılından günümüze kadar hazırlanan sosyal bilgiler öğretmenliği lisans programları incelendiğinde (1998, 2006, 2018) seçmeli dersler açısından büyük farklılıklar olduğu görülmektedir. 1998 programında seçmeli dersler; alan eğitimi, meslek bilgisi ve genel kültür olarak farklı kategorilere ayrılmamış ve programda sadece 3 seçmeli ders yer almıştır. 2006 programında yer alan 7 seçmeli dersin

2'si alan eğitimi, 2'si meslek bilgisi, 3'ü ise genel kültür derslerinden oluşmaktadır (Tonga, 2020). 2018 programında ise bu sayı iki katından fazla artarak 16'ya ulaşmıştır. Programda yer alan 16 dersin 6'sı alan eğitimi, 6'sı meslek bilgisi, 4'ü ise genel kültür derslerinden oluşmaktadır (YÖK, 2018a). Dolayısıyla 2018 Sosyal Bilgiler Öğretmenliği Lisans Programının, 1998 ve 2006'da hazırlanan programlara oranla seçmeli dersler bakımından daha esnek olduğu söylenebilir. Tonga (2020), 1998 ve 2018 programları arasında seçmeli dersler bakımından ders ve saat bazında beş kat artış olduğunu belirtmiştir. Bu artış ve esneklik görünüşte öğretmen adaylarının farklı alanlardaki yeteneklerini geliştirmeleri için daha fazla fırsat sunmaktadır. Ancak uygulamada bu esnekliğin gerçekten sağlanıp sağlanmadığını görmek için üniversitelerde açılan seçmeli dersleri incelemek faydalı olacaktır.

YÖK (2018a)'ün yaptığı önemli düzenlemelerden biri "fakültelerde yüzlerce farklı ad altında seçmeli ders" açılmasının önüne geçilerek seçmeli ders havuzlarının oluşturulmasıdır. Yapılan değişiklik ile programlardaki meslek bilgisi, genel kültür ve alan eğitimi seçmeli derslerinin sayısı, adları ve içeriklerindeki dağınıklıklar giderilmiş ve programların üçüncü döneminden itibaren her döneme seçmeli dersler eklenmiştir. Aynı düzenleme ile programlarda sınırlı sayıda yer alan seçmeli dersler artırılmış olup bütün programlarda seçmeli derslere %25 oranında yer verilerek Bologna sürecine uyum sağlandığı ifade edilmiştir (YÖK, 2018a). Ayrıca YÖK (2018a) öğretmen yetiştirme lisans programlarının uygulama esasları kısmında, seçmeli derslerin "zorunlu-seçmeli" ders kategorisi olarak nitelendirilen bir yapıya dönüşmesinin engellendiğini özellikle belirtmiştir. Bunun nasıl sağlanacağına ilişkin yapılan açıklama ise şu şekildedir: "*Programlardaki seçmeli dersler, kendi içlerinde gruplandırılmaz, sınıf veya dönemler düzeylerine indirgenemez. Her öğretim döneminde üç seçmeli ders havuzunun her birinden de en az 6'şar ders açılması gerekir*". Ancak açılacak bu 6 dersin her iki dönemde de aynı derslerden mi yoksa farklı derslerden mi oluşacağı konusunda bir açıklama yapılmamıştır. Net olmayan bu durum üniversiteler tarafından farklı şekilde yorumlanmaya açıktır. Örneğin, bir üniversite her iki dönemde aynı 6 seçmeli dersi açmayı seçerken, başka bir üniversite her iki dönemde farklı 6 seçmeli dersi açmayı tercih edebilir. Bu durum bir üniversitenin bir yılda toplam 6 alan seçmeli dersi açması, diğer üniversitenin ise bir yılda 12 ya da 13 farklı alan seçmeli dersi açması ile sonuçlanabilir. Bursa ve Ersoy (2020)'da bu belirsizliğin altını çizerek bu seçmeli derslerden hangisinin açılacağını, anabilim dallarında yer alan paydaşlara bırakıldığını; bu bağlamda fakülte ve bölüm olanakları, öğrencilerin istekleri, öğretim elemanlarının çalışma alanları ve ders yükleri göz önünde bulundurularak derslerin açılabileceğini ifade etmiştir. Peki, uygulamada gerçekten seçmeli derslerin sınıf veya dönem düzeyine indirgenmesinin önüne geçilebilmiş midir? Her öğretim döneminde 6 farklı seçmeli ders açılarak öğretmen adaylarına yeterince seçenek sunulabilmiş midir? Ya da YÖK'ün ifade ettiği şekliyle "zorunlu seçmeli ders" kategorisi engellenebilmiş midir?

YÖK (2018a) bahsedilen aynı düzenlemede programlarda yer verilen seçmeli derslere ek olarak meslek bilgisi, genel kültür ve alan eğitimi seçmeli ders havuzuna öğrencilerin ilgi, istek ve ihtiyaçları doğrultusunda gerekçeleri ve kur tanımları yapılarak YÖK onayından sonra en fazla 6 ders eklenebileceğini ifade etmiştir. Alan eğitimi seçmeli ders havuzuna eklenecek seçmeli derslerin mutlaka konu alanının öğretimine yönelik olması gerektiğinin de altı çizilmiştir. Peki, üniversiteler kendilerine verilen bu 6 seçmeli ders ekleme fırsatını değerlendirmişler midir? Eğer değerlendirmişlerse bu dersler gerçekten konu alanının öğretimine yönelik dersler midir?

2018'de yapılan ulusal çekirdek program güncellemesinden iki sene sonra, 18.08.2020 tarihinde, YÖK üniversitelere "yetki devri" sürecini başlatmış ve öğretmenlik lisans programlarını güncelleme çalışması yapabileceklerini ifade etmiştir (YÖK, 2020). Bununla birlikte önerilen ders grubu oranları korunmuş, yapılan değişikliklerin bu oranları bozmayacak biçimde gerçekleştirilmesi istenmiştir. Bu

istek doğrultusunda çoğu üniversite programlarını güncelleme çalışmalarına başlamış, ilgili anabilim dalları yapılabilecek değişikliklerle ilgili görüş, öneri ve isteklerini bildirmişlerdir. Ancak bu görüş ve önerilerin alınması ve program geliştirme süreci kısa süreli bir çalışma olarak düşünülmemelidir. Nitekim bu araştırmanın yapıldığı 2021-2022 güz ve bahar dönemlerinde program geliştirme çalışmalarını sonlandıran üniversite sayısının oldukça az olacağı düşünülmüş ve veriler toplandıktan sonra bu durum doğrulanmıştır.

YÖK (2018a) meslek bilgisi ve genel kültür dersleri kapsamında yer alan zorunlu ve seçmeli derslerin ilgili anabilim dalları altında değil program ayrımı yapılmaksızın fakülte dersleri olarak açılacağını ve bu şekilde bütün öğrencilerin fakültelerin insan kaynağından en verimli şekilde fayda sağlayacağını ifade etmiştir. Tokcan ve Tangülü (2019: 112) de meslek bilgisi ve genel kültür dersleri hakkında alınan bu kararın devrim niteliğinde olduğunu ve farklı anabilim dalı öğrencilerinin ortak derslerde bir arada olmasıyla etkileşimlerinin artacağını belirtmiştir. Bu bağlamda düşünüldüğünde fakültede var olan her bölümün öğretim elemanları tarafından açılabilen genel kültür dersleri ile eğitim bilimleri bölümü öğretim elemanları tarafından açılabilen meslek bilgisi grubu derslerinin arzu edilen çeşitlilikte sunulmasının görece daha kolay olduğu söylenebilir. Ancak alan eğitimi dersleri için bu çeşitliliği sağlamak bu kadar kolay görülmemektedir. Bununla ilgili YÖK (2018a), alan eğitimi derslerinden konu alanının öğretimini içeren derslerin ilgili öğretmenlik programında yer alan öğretim elemanlarınca yürütülmesi gerektiğini belirtmiştir. Alan eğitimi derslerinin sosyal bilgiler eğitimi alanında uzman öğretim elemanları tarafından açılması bir yönüyle alanında uzman öğretim elemanlarından optimum düzeyde faydalanılmasına sebep olurken diğer yönüyle meslek bilgisi ve genel kültür derslerine oranla daha az seçenek sunulmasına neden olabilir. Bu değerlendirmeye dayanarak bu çalışmada 2018 Sosyal Bilgiler Öğretmenliği Lisans Programı'nda yer alan ve üç başlık altında toplanan seçmeli derslerden alan eğitimi derslerine odaklanılmıştır. Tablo 1'de 2018 Sosyal Bilgiler Öğretmenliği Lisans Programı'nda yer alan alan eğitimi seçmeli ders havuzu sunulmuştur.

Tablo 1: Sosyal Bilgiler Öğretmenliği 2018 Lisans Programı Alan Eğitimi Seçmeli Ders Havuzu

Çevre Eğitimi	Sosyal Bilgiler Öğretiminde Drama
Günümüz Dünya Sorunları	Sosyal Bilgiler Öğretiminde Materyal Tasarımı
Harita Bilgisi ve Uygulamaları	Sosyal Bilgiler Öğretiminde Tarihsel Kanıt, Yerel ve Sözlü Tarih
Küreselleşme ve Toplum	Sosyal Bilgilerde Bilişim Teknolojileri
Sınıf İçi Öğrenmelerin Değerlendirilmesi	Türk Hukuk Sistemi
Sosyal Bilgiler Ders Kitabı İncelemesi	Türkiye'nin Ekonomik Yapısı
Sosyal Bilgiler Öğretimde Yerel-Çocuk Oyunları	

Sosyal bilgiler öğretmen adaylarının programdan mezun olabilmeleri için lisans eğitimleri boyunca sunulan alan eğitimi seçmeli ders havuzundan 6 dersi başarıyla tamamlamaları gerekmektedir. Tüm öğrencilerin programlarda açılmış olan seçmeli dersleri ön koşul ve sınıf ayrımı olmaksızın alabilecekleri belirtilirken aynı zamanda bu dersler için sınıf düzeyi ayrımı da ortadan kaldırılmıştır (Bursa ve Ersoy, 2020). YÖK (2018a), “Alan Eğitimi (AE) derslerinden konu alanının öğretimini içeren dersler, ilgili öğretmenlik programında lisansüstü eğitim yapmış veya ÜAK doçentliği olan öğretim

elemanlarınca yürütülmesi” gerektiğini de ayrıca belirtmiştir. Peki, bölümlerdeki öğretim elemanı sayısı, açılan seçmeli ders sayısını nasıl etkilemiştir?

Alanyazında sosyal bilgiler öğretmen yetiştirme programlarını konu alan çalışmalara bakıldığında (Akarsu, Yılmaz ve Geçit, 2020; Çoban, 2010; Kaymakçı, 2012; Özav, 2001; Sağdıç, 2018; Tay, 2017; Tokcan ve Tangülü, 2019; Tonga, 2012; Tonga 2020; Turan, 2018) çalışmaların daha çok şimdiye kadar hazırlanan programların karşılaştırılması üzerine odaklandığı görülmektedir. Bu çalışmalardan farklı olarak Bursa ve Ersoy (2020) sosyal bilgiler öğretmen adaylarının 2018 öğretmen yetiştirme programı seçmeli ders tercihleri üzerine bir tarama araştırması yapmıştır. Yapılan çalışmalardan farklı olarak bu çalışmada 2018 Sosyal Bilgiler Öğretmenliği Lisans Programı’nda yer alan, alan eğitimi seçmeli derslerine odaklanılmıştır. Bu kapsamda araştırmanın amacı Türkiye’de sosyal bilgiler öğretmenliği lisans programlarında açılan alan eğitimi seçmeli derslerini; açılma sıklıkları, açılma şekilleri, gösterdiği çeşitlilik, üniversitelerin yaşı ve akademik kadrosuna bağlı değişiklikler açısından incelemektir. Bu doğrultuda aşağıdaki sorulara cevap aranmıştır:

1. 2018 Sosyal Bilgiler Öğretmenliği Lisans Programı’nda yer alan “alan eğitimi” seçmeli derslerinin üniversitelere göre açılma sıklığı (sıralaması) nasıldır?

2. Sosyal bilgiler öğretmenliği bulunan üniversitelerde açılan “alan eğitimi” seçmeli derslerin açılma şekilleri nasıldır?

3. Üniversiteler 2018 Sosyal Bilgiler Öğretmenliği Lisans Programı’nda yer alan “alan eğitimi” seçmeli dersleri dışında ders açmışlar mıdır?

4. Sosyal bilgiler öğretmenliği bulunan üniversitelerde açılan “alan eğitimi” seçmeli derslerin sayısı kaçtır?

5. Alan eğitimi seçmeli ders çeşitliliğinin derslerin açılma şekillerine göre dağılımı nasıldır?

6. Üniversitelerin kuruluş yıllarına göre alan eğitimi seçmeli ders çeşitliliğinin dağılımı nasıldır?

7. Sosyal bilgiler öğretmenliği bölümlerinin öğretim elemanı başına düşen öğrenci sayılarına göre alan eğitimi seçmeli ders dağılımı nasıldır?

2. YÖNTEM

Bu bölümde, araştırmanın yöntemi, veri toplama araçları, verilerin toplanması ve analizi ile ilgili bilgilere yer verilmiştir.

2.1. Araştırmanın Deseni

Bu araştırma nitel araştırma yöntemlerinden biri olan doküman incelemesi yöntemine göre tasarlanmıştır. Doküman incelemesi, “*araştırılması hedeflenen olgu ve olgular hakkında bilgi içeren yazılı materyallerin analizini kapsar*”. Doküman incelemesi tek başına bir araştırma yöntemi olarak kullanılabildiği gibi, diğer nitel yöntemlerin kullanıldığı durumlarda ek bilgi kaynağı olarak da kullanılabilir (Yıldırım ve Şimşek, 2018). Bu çalışmada doküman incelemesi tek başına bir yöntem olarak kullanılmıştır. Yıldırım ve Şimşek, (2018) doküman incelemesinin beş aşamada yapılabileceğini belirtmiştir. Tablo 2’de Yıldırım ve Şimşek (2018)’in belirttiği bu beş aşama ve her aşama kapsamında yapılanlar anlatılmıştır.

Tablo 2: Doküman İnceleme Aşama ve İşlemleri

Doküman İnceleme Aşamaları	Doküman İnceleme İşlemleri
Dokümanlara Ulaşma	Bu aşamada öncelikle ihtiyaç duyulan doküman türlerine karar verilmiş ve bu dokümanların nereden elde edileceği kararlaştırılmıştır. Bu doğrultuda öncelikle YÖK'ün 2018 yılında yayınladığı Sosyal Bilgiler Öğretmenliği Lisans Programı'na ulaşılmıştır. Sonraki aşamada Türkiye'deki üniversitelerde sosyal bilgiler öğretmenliği programı bulunan bölümler belirlenmiştir. Bu aşamada Yükseköğretim Program Atlası'ndan (YÖK Atlas) faydalanılmıştır. Belirlenen üniversitelerin internet sayfalarından ders ya da sınav programlarına ulaşılmıştır. Bu şekilde ulaşılamayan programlara mail ve telefon yoluyla ulaşılmaya çalışılmıştır. 4 üniversite dışında toplam 61 üniversitede açılan seçmeli derslerin dokümanlarına ulaşılmıştır. Son olarak Yükseköğretim Bilgi Yönetim Sistemi'nden alınan öğretim elemanı sayıları, Yükseköğretim Program Atlası'ndan alınan öğrenci sayıları, YÖK'ün web sitesinden alınan üniversitelerin kuruluş yılları temel veri kaynağı olarak belirlenmiş ve ilgili dokümanlar kullanılmıştır.
Özgünlüğü (orijinalliği) Kontrol Etme	Bu çalışmada YÖK tarafından yayımlanan programın ve üniversitelerin resmi web sitelerinden ulaşılan program dokümanlarının orijinalliği kontrol edilmiştir.
Dokümanları Anlama	Ulaşılan programların belli bir sistem içerisinde karşılaştırmalı olarak incelenebilmesi için dokümanlar araştırmacılar tarafından bağımsız olarak incelenmiş ve analize hazır hale getirilmiştir.
Veriyi Analiz Etme	Verilerin analizi aşamasında ulaşılan ders programları kapsamlı bir içerik analizine tabi tutulmuş, ulaşılan dersler kodlar hâlinde sıralanmış ve bu kodlardan çeşitli kategorilere ulaşılmıştır.
Veriyi Kullanma	Araştırmada kullanılan dokümanlar, bütün kurum, kuruluş ve kişilerin erişimine açık olan üniversitelerin web sayfalarında ve YÖK'ün resmi web sayfasında yer almaktadır. Dolayısıyla araştırmada kullanılan dokümanlar için ayrıca yasal bir izin almaya gerek duyulmamıştır. Dokümanlardan elde edilen veriler sistematik bir şekilde düzenlenmiş, sayısallaştırılmış, karşılaştırmalar yapılarak yorumlanmış ve raporlaştırılmıştır.

Araştırmanın içerik analizi aşamasında, 2018 Sosyal Bilgiler Öğretmenliği Lisans Programı'nda yer alan, alan eğitimi seçmeli derslerinin her biri birer kod olarak ele alınmıştır. Ayrıca programlarda bulunan alan eğitimi seçmeli derslerin açılma şekilleri, sayıları, öğretim elemanı başına düşen öğrenci sayıları ve üniversitelerin kuruluş yıllarına göre ders açma durumları farklı kategorilere ayrılarak incelenmiştir.

2.2. Araştırmanın Sınırlılıkları

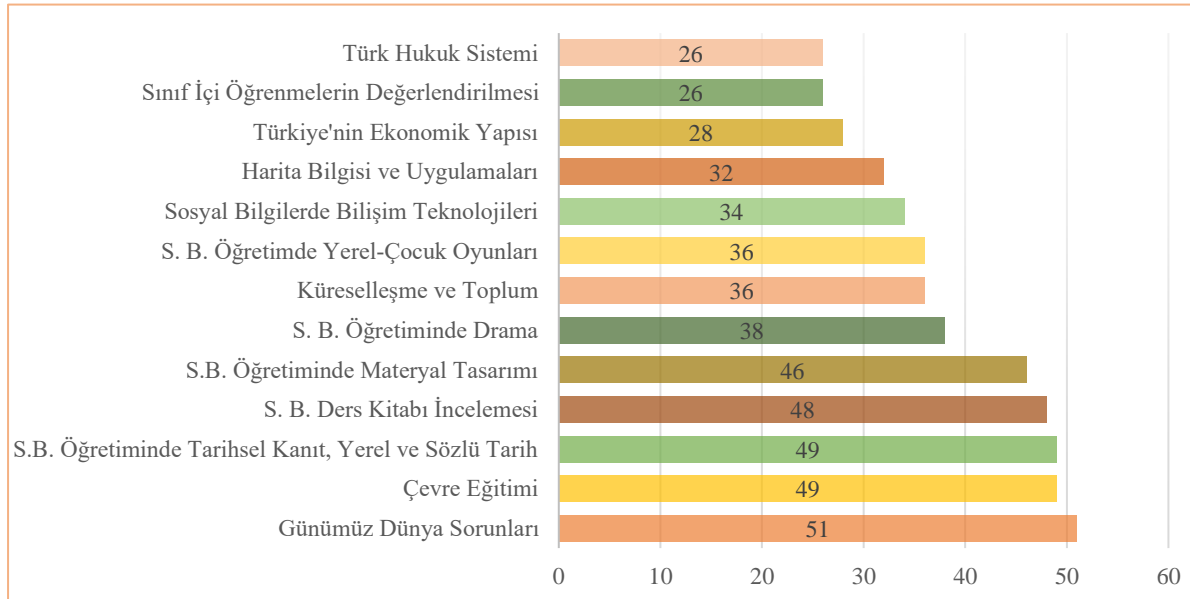
Bu araştırma 2021-2022 eğitim ve öğretim yılında Türkiye’de sosyal bilgiler öğretmenliği bulunan üniversitelerde açılan alan eğitimi seçmeli dersleri ile sınırlıdır. Sosyal bilgiler öğretmenliği bulunan 65 üniversiteden 61’inin hem güz hem bahar dönemi açılan derslerine ulaşılmış, dört üniversitenin güz döneminde açılan derslerine ulaşılamamıştır. Bu sebeple araştırma, açılan seçmeli ders listesine ulaşılan 61 üniversite ile sınırlıdır. Ayrıca, Yükseköğretim Bilgi Yönetim Sistemi’nden alınan öğretim elemanı ve öğrenci sayıları ile sınırlıdır.

3. BULGULAR VE YORUM

Bu bölümde çalışma kapsamında ele alınan araştırma sorularına ilişkin bulgular yer almaktadır.

3.1. 2018 Sosyal Bilgiler Öğretmenliği Lisans Programı’nda Yer Alan “Alan Eğitimi Seçmeli Derslerinin” Üniversitelere Göre Açılma Sıralaması

Çalışmada ele alınan ilk araştırma sorusu kapsamında 2018 Sosyal Bilgiler Öğretmenliği Lisans Programı’nda yer alan, alan eğitimi seçmeli derslerin üniversitelere göre açılma sıralaması incelenmiştir. Elde edilen verilere ilişkin bulgular Grafik 1’de sunulmuştur.

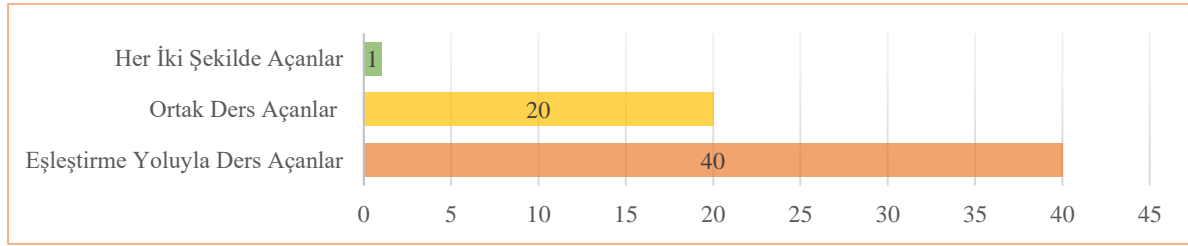


Grafik 1: Açılan Seçmeli Alan Eğitimi Derslerinin Üniversitelere Göre Açılma Sıralama

Türkiye’de sosyal bilgiler öğretmenliği programı bulunan üniversitelerde açılan alan eğitimi seçmeli dersleri incelendiğinde; en fazla açılan derslerin sırasıyla “Günümüz Dünya Sorunları (51)”, “Sosyal Bilgiler Öğretiminde Tarihsel Kanıt, Yerel ve Sözlü Tarih (49)”, “Çevre Eğitimi (49)”, “Sosyal Bilgiler Ders Kitabı İncelemesi (48)” olduğu görülmektedir. En az açılan dersler ise sırasıyla “Türk Hukuk Sistemi (26)”, “Sınıf İçi Öğrenmelerin Değerlendirilmesi (26)”, “Türkiye’nin Ekonomik Yapısı (28)” ve “Harita Bilgisi ve Uygulamaları (32)” dersleridir.

3.2. Sosyal Bilgiler Öğretmenliği Programı Bulunan Üniversitelerde Açılan “Alan Eğitimi Seçmeli Derslerinin” Açılma Şekilleri

Çalışmada ele alınan ikinci araştırma sorusu kapsamında sosyal bilgiler öğretmenliği programı bulunan üniversitelerde açılan alan eğitimi seçmeli derslerinin açılma şekilleri incelenmiştir. Elde edilen verilere ilişkin bulgular Grafik 2’de sunulmuştur.

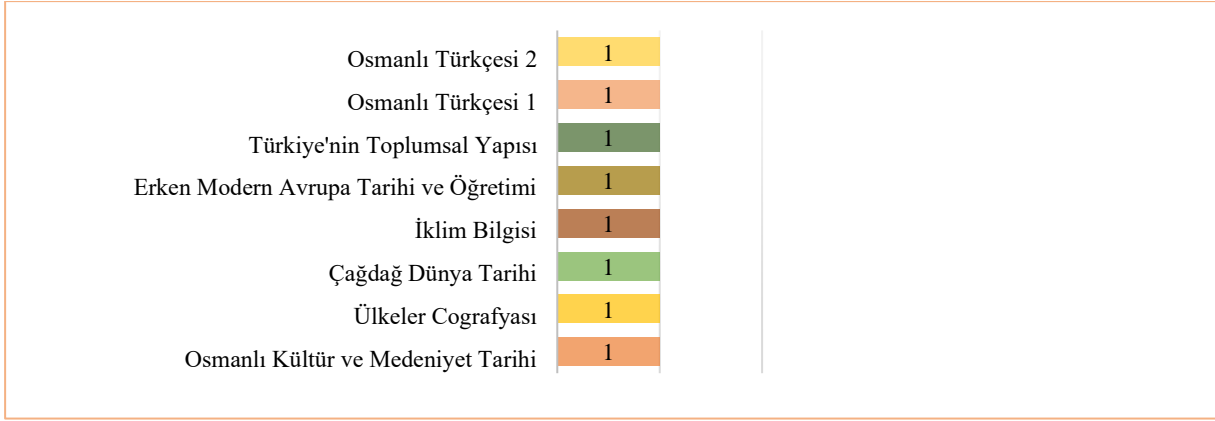


Grafik 2: Açılan Seçmeli Alan Eğitimi Derslerinin Üniversitelere Göre Açılma Şekilleri

Üniversiteler seçmeli dersleri açma noktasında iki farklı yol izlemişlerdir. Toplamda 40 üniversite sınıf düzeyi ile bir ya da birkaç dersi eşleştirme yoluyla ders açmıştır. Örneğin bahar döneminde üç ders açan bir üniversite, her dersi bir sınıf düzeyi ile eşleştirerek (eşleştirme yoluyla ders açanlar) öğrencilerin ders seçme imkânını ortadan kaldırmıştır. 20 üniversite ise açtığı seçmeli dersleri tüm sınıf düzeylerinin seçmesine (ortak ders açanlar) fırsat tanımıştır. Bu üniversiteler dışında kalan 1 üniversite ise derslerin bir kısmını 2,3 ve 4. sınıf düzeyi için, diğer kısmını ise sadece 4. sınıf düzeyine açmıştır. Bu üniversite hem ortak hem de eşleştirme yoluyla ders açtığı için her iki şekilde ders açanlar kategorisi altında verilmiştir.

3.3. 2018 Sosyal Bilgiler Öğretmenliği Lisans Programı'nda Yer Alan “Alan Eğitimi Seçmeli Dersleri” Dışında Açılan Seçmeli Dersler

Çalışmada ele alınan üçüncü araştırma sorusu kapsamında 2018 Sosyal Bilgiler Öğretmenliği Lisans Programı'nda bulunan alan eğitimi seçmeli dersleri dışında açılan seçmeli dersler incelenmiştir. Elde edilen verilere ilişkin bulgular Grafik 3’te sunulmuştur.

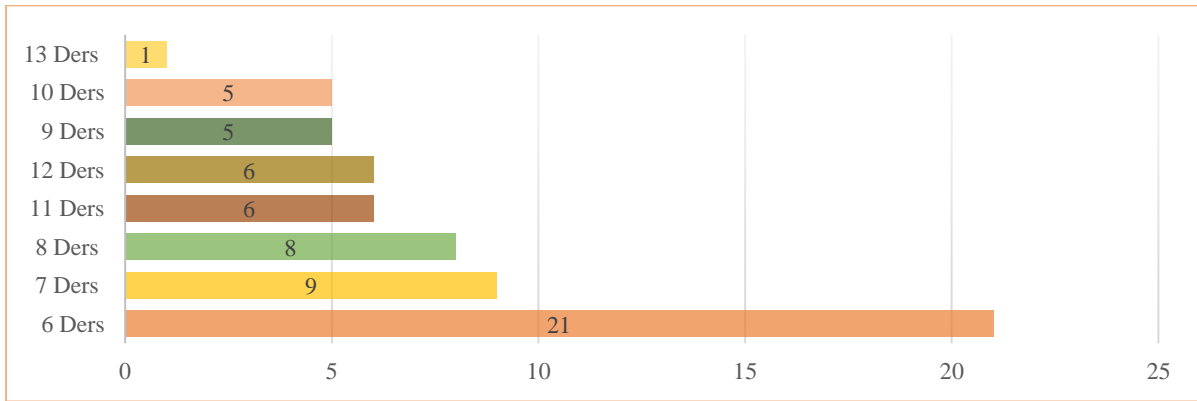


Grafik 3: 2018 Sosyal Bilgiler Öğretmenliği Lisans Programı'nda Yer Alan, Alan Eğitimi Seçmeli Dersler Dışında Açılan Derslerin Dağılımı

Grafik 3'te görüldüğü gibi 2018 Sosyal Bilgiler Öğretmenliği Lisans Programı'nda belirtilen 13 alan eğitimi seçmeli dersi dışında sekiz farklı ders açılmıştır. Bu dersleri beş farklı üniversite açmıştır. Bu bağlamda YÖK'ün üniversitelere tanıdığı alan eğitimi seçmeli ders ekleme yetkisini 5 üniversitenin kullandığı söylenebilir. Açılan derslere bakıldığında yalnızca “Erken Modern Avrupa Tarihi ve Öğretimi” dersinin “alan eğitimi” dersi olduğu diğer derslerin ise “alan bilgisi” dersi olduğu görülmektedir.

3.4. Sosyal Bilgiler Öğretmenliği Programı Bulunan Üniversitelerde Açılan Alan Eğitimi Seçmeli Derslerin Sayısı

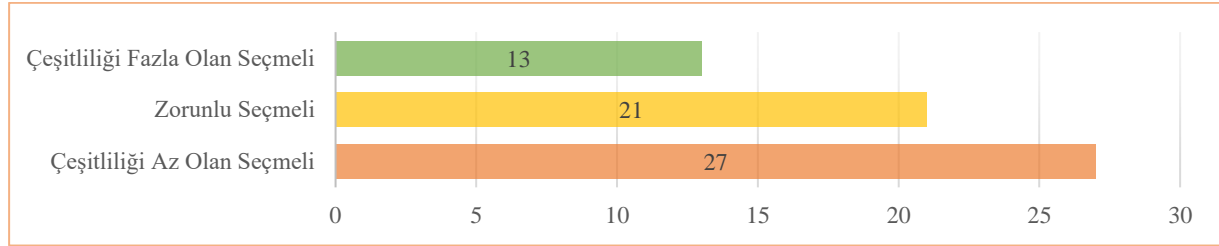
Çalışmada ele alınan dördüncü araştırma sorusu kapsamında sosyal bilgiler öğretmenliği programı bulunan üniversitelerde açılan alan eğitimi seçmeli derslerin sayısı incelenmiştir. Elde edilen verilere ilişkin bulgular Grafik 4'te sunulmuştur.



Grafik 4: Sosyal Bilgiler Öğretmenliği Bulunan Üniversitelerde Açılan Alan Eğitimi Seçmeli Derslerinin Açılma Dağılımı

Üniversitelerin 2021-2022 eğitim-öğretim yılında çekirdek programda sunulan 13 alan eğitimi seçmeli dersinden kaç tanesini öğrenci seçimine sundukları incelenmiştir. Bahar ve güz dönemlerinde toplamda 6 ders açan 21 (%43,42); 7 ders açan 9 (%14,75); 8 ders açan 8 (%13,11); 9 ders açan 5

(%8,19); 10 ders açan 5 (%8,19); 11 ders açan 6 (%9,83); 12 ders açan 6 (%9,83); 13 ders açan 1 (%1,63) üniversite bulunmaktadır. Grafik incelendiğinde en dikkat çeken sonuçlardan biri, üniversitelerin %43'ünün 6 ders açarak zorunlu seçmeli ders kategorisini devam ettirmesi iken, diğer dikkat çeken nokta ise programda belirtilen 13 dersi açan sadece 1 üniversitenin bulunmasıdır. Daha sonraki araştırma sorularının değerlendirilmesini ve yorumlanmasını kolaylaştırmak amacıyla, açılan alan eğitimi seçmeli ders sayıları “zorunlu seçmeli”, “çeşitliliği az olan seçmeli” ve “çeşitliliği fazla olan seçmeli” olarak üç kategoriye ayrılmıştır. Grafik 5'te bu kategorilere ait veriler yer almaktadır.

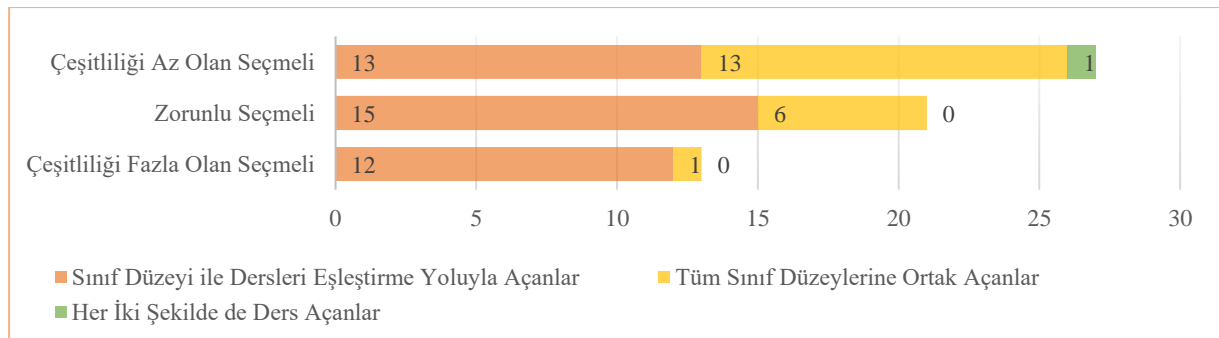


Grafik 5: Sosyal Bilgiler Öğretmenliği Bulunan Üniversitelerde Açılan Alan Eğitimi Seçmeli Derslerinin Belirlenen Kategorilere Göre Dağılımı

Araştırmaya dâhil edilen 61 üniversite; zorunlu seçmeli (6 ders açanlar), çeşitliliği az olan seçmeli (7-8-9-10 ders açanlar), çeşitliliği fazla olan seçmeli (11-12-13 ders açanlar) şeklinde üç kategori altında toplanmıştır. Grafik 5 incelendiğinde bahar ve güz dönemlerinde toplam 6 ders açan 21 üniversite, YÖK'ün ifadesiyle “zorunlu seçmeli ders” kategorisini devam ettirmiştir. Ayrıca 27 üniversite öğrencilerine çeşitliliği az olan seçmeli dersler açarken, 13 üniversite ise çeşitliliği fazla olan seçmeli ders açmıştır.

3.5. Alan Eğitimi Seçmeli Ders Çeşitliliğinin Derslerin Açılma Şekillerine Göre İncelenmesi

Çalışmada ele alınan beşinci araştırma sorusu kapsamında alan eğitimi seçmeli ders çeşitliliği, derslerin açılma şekillerine göre incelenmiştir. Elde edilen verilere ilişkin bulgular Grafik 6'da sunulmuştur.



Grafik 6: Alan Eğitimi Seçmeli Ders Çeşitliliğinin Derslerin Açılma Şekillerine Göre Dağılımı

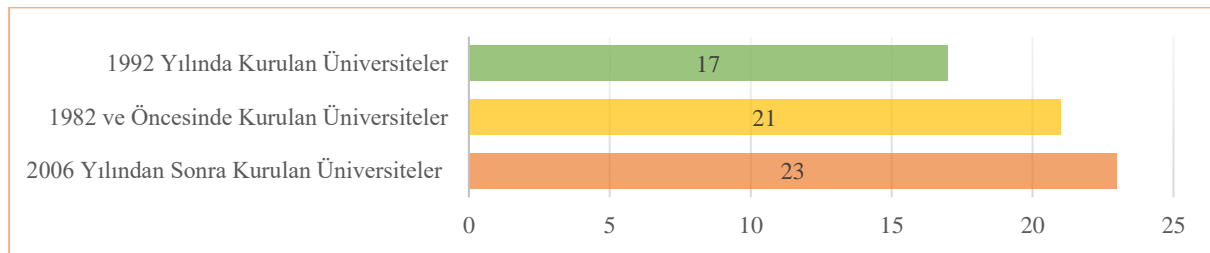
Üniversiteler dersleri açma şekillerine göre incelendiğinde; (a) tüm sınıf düzeylerine ortak ders açanlar, (b) sınıf düzeyi ile dersleri eşleştirme yoluyla açanlar ve (c) her iki şekilde de ders açanlar şeklinde üç kategori altında toplandığı görülmüştür. Ders açma şekilleri ile ders çeşitliliği durumları karşılaştırmalı olarak ele alınmıştır. Ders çeşitliliği açısından “zorunlu seçmeli” kategorisinde yer alan toplam 21 üniversiteden 15’i dersleri seçme işlemini de öğrenci tercihine bırakmamış, her bir sınıf düzeyi ile bir dersi eşleştirerek öğrenci tercihini dikkate almamıştır. Bu üniversiteler öğrencilerin zaten zorunlu olarak alacakları seçmeli dersleri hangi dönemde ve sınıfta alacaklarını da kendileri belirlemiş ve bu anlamda da herhangi bir seçim işlemi yapılmasına fırsat tanımamıştır. Bu kategorideki 6 üniversite ise açtıkları dersleri tüm düzeylere ortak açarak en azından farklı sınıf düzeylerindeki öğrencilerin aynı dersi seçmesine fırsat tanımıştır.

Seçmeli ders çeşitliliği az olan 27 üniversiteden 13’ü sınıf düzeyi ile dersleri eşleştirme yolunu tercih ederken 13’ü de dersleri tüm sınıf düzeyleri için ortak açma yolunu tercih etmişlerdir. Bu kategorideki 1 üniversite ise alan eğitimi seçmeli derslerinin bir kısmını 2, 3 ve 4. sınıf düzeyine bir kısmını ise sadece 4. sınıf düzeyine açmıştır.

Seçmeli ders çeşitliliği fazla olan 13 üniversiteden 12’si derslerini açarken sınıf düzeyleri ile dersleri eşleştirme yolunu izlemişlerdir. Bu üniversiteler fazla çeşitlilikte dersleri ile her ne kadar öğrenci tercihini göz önünde bulundurma anlamında pozitif bir imaja sahip gibi görünse de tercih etme şansını öğrencinin elinden alarak ders seçme işlemine farklı bir zorunluluk getirmişlerdir. Bu üniversitelerden yalnızca 1’i tüm derslerini her sınıf düzeyinin seçmesi için açmış ve bu anlamda öğrenci tercihini dikkate almıştır.

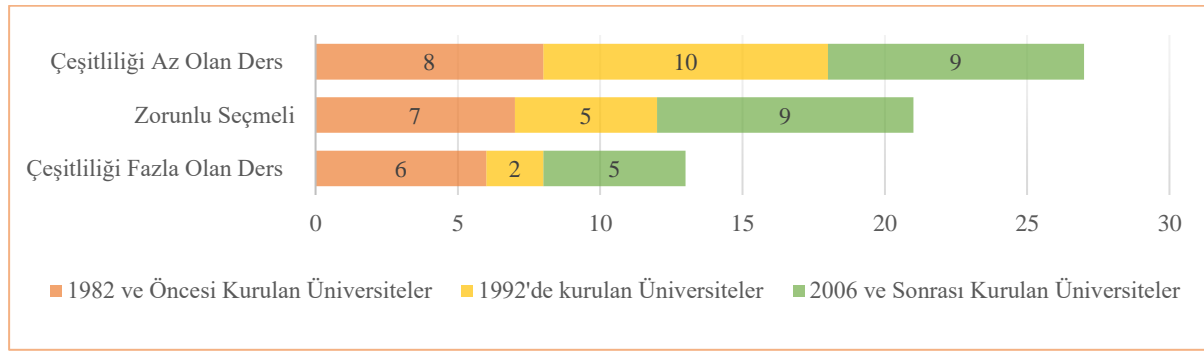
3.6. Üniversitelerin Kuruluş Yıllarına Göre Alan Eğitimi Seçmeli Ders Dağılımının İncelenmesi

Çalışmada ele alınan altıncı araştırma sorusu kapsamında üniversitelerin kuruluş yıllarına göre alan eğitimi seçmeli ders dağılımları incelenmiştir. Bu aşamada üniversiteler kuruluş yıllarına göre üç kategoriye ayrılmıştır. Bu kategorilerin dağılımı Grafik 7’de gösterilmiştir.



Grafik 7: Oluşturulan Kategorilere Göre Üniversitelerin Kuruluş Yıllarına Göre Dağılımı

Grafik 7 incelendiğinde 1982 yılı ve öncesinde kurulmuş 21 (%34); 1992 yılında kurulan 17 (%28); 2006 yılı ve sonrasında kurulmuş toplam 23 (%38) üniversitenin bulunduğu görülmektedir. Bu tablodaki verilerden yola çıkarak üniversitelerin kuruluş yıllarına göre alan eğitimi seçmeli derslerin dağılımları incelenmiştir. Bu dağılıma göre elde edilen veriler Grafik 8’de gösterilmiştir.



Grafik 8: Üniversitelerin Kuruluş Yıllarına Göre Oluşturulan Kategorilere Göre Açılan Alan Eğitimi Seçmeli Ders Dağılımı

1982 yılı ve öncesinde kurulup sosyal bilgiler öğretmenliği programına sahip olan toplam 21 üniversite bulunmaktadır. Köklü üniversiteler olarak ifade edebileceğimiz bu 21 üniversiteden 7'si zorunlu seçmeli, 8'i çeşitliliği az, 6'sı ise çeşitliliği fazla kategorisinde yer almaktadır. Orta yaşlı ve genç üniversiteler ile kıyasladığımızda öğrencilerine en çok “çeşitliliği fazla” ders sunan üniversiteler (6) köklü üniversitelerdir. Buna rağmen “zorunlu seçmeli” kategorisi “çeşitliliği fazla” kategorisinden daha fazladır.

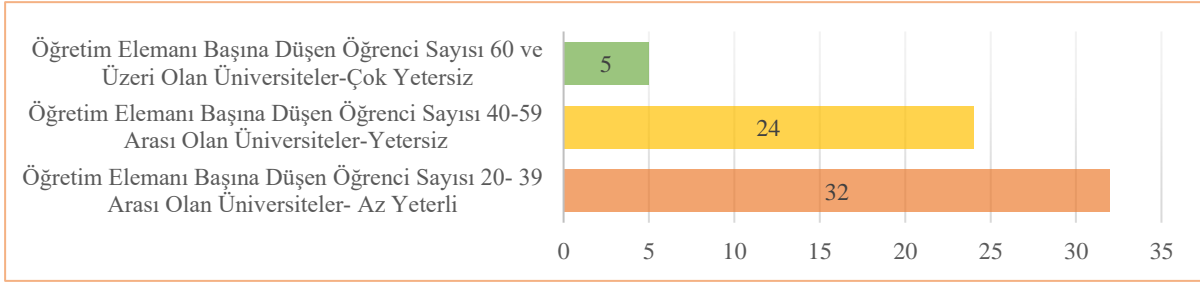
1992 yılında kurulup sosyal bilgiler öğretmenliği programına sahip olan toplam 17 üniversite bulunmaktadır. Orta yaşlı üniversiteler olarak ifade edebileceğimiz bu 17 üniversiteden 5'i zorunlu seçmeli, 10'u çeşitliliği az, 2'si ise çeşitliliği fazla kategorisinde yer almaktadır. Orta yaşlı üniversitelerin %59'u öğrencilerine “çeşitliliği az” kategorisinde ders açarken, diğer gruplar ile kıyasladığımızda en az (2) “çeşitliliği fazla” ders açan grubu oluşturmaktadır.

2006 yılı ve sonrasında kurulup sosyal bilgiler öğretmenliği programına sahip olan toplam 23 üniversite bulunmaktadır. Genç üniversiteler olarak ifade edebileceğimiz bu 23 üniversiteden 9'u “zorunlu seçmeli”, 9'u “çeşitliliği az”, 5'i ise “çeşitliliği fazla” kategorisinde yer almaktadır. Genç üniversitelerde “zorunlu seçmeli” ve “çeşitliliği az” kategorisi birbirine denk iken, diğer gruplar ile kıyasladığımızda en fazla zorunlu seçmeli ders açan üniversiteler genç üniversitelerdir.

3.7. Sosyal Bilgiler Öğretmenliği Programlarının Öğretim Elemanı Başına Düşen Öğrenci Sayılarına Göre İncelenmesi

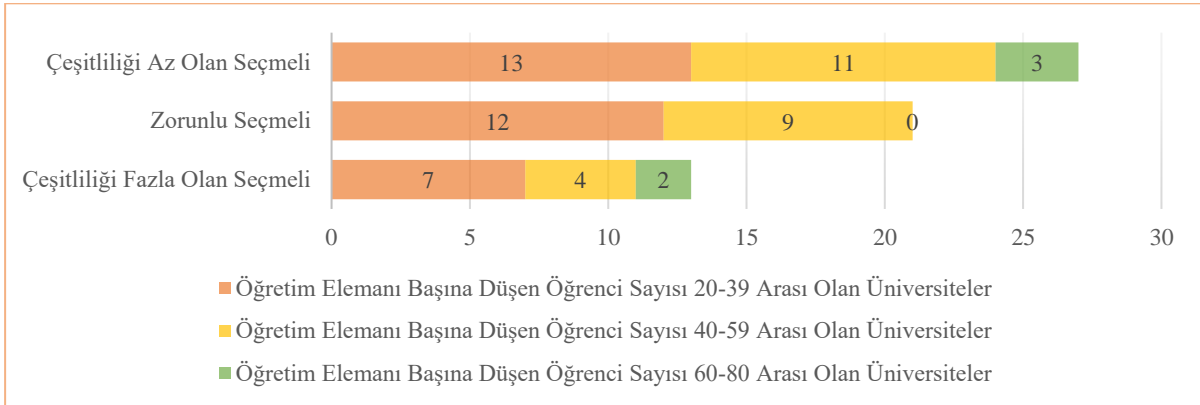
Yükseköğretim Bilgi Yönetim Sistemi üzerinden sosyal bilgiler öğretmenliği programı olan üniversiteler filtrelenerek araştırmaya dâhil edilen 61 üniversitenin akademik kadrosuna ulaşılmıştır. Bu üniversitelerin “Prof. Dr., Doçent Dr., Dr. Öğretim Üyesi, Arş. Gör. Dr. ve Öğretim Görevlisi” kadrolarında bulunan akademisyenler ders verme yetkisine sahip oldukları için araştırma kapsamına alınmışlardır. Bu üniversitelerin mevcut öğrenci sayılarına Yükseköğretim Program Atlası üzerinden ulaşılarak her bir üniversite için öğretim elemanı başına düşen öğrenci sayısı hesaplanmıştır. Yapılan hesaplamalar sonucunda öğretim elemanı başına düşen öğrenci sayısının 20,25 ile 80,66 aralığında olduğu görülmüştür. Bu dağılım daha rahat yorumlama ve değerlendirme yapabilmek için araştırmacılar tarafından üç kategoriye (öğretim elemanı başına düşen öğrenci sayısı 20-39 aralığında olanlar; öğretim elemanı başına düşen öğrenci sayısı 40-59 aralığında olanlar; öğretim elemanı başına düşen öğrenci

sayısı 60 ve üzeri olanlar) bölünerek incelenmiştir. Yapılan hesaplamalar sonucu ulaşılan veriler Grafik 9'da gösterilmiştir.



Grafik 9: Sosyal Bilgiler Öğretmenliği Bölümlerinin Öğretim Elemanı Başına Düşen Öğrenci Sayılarının, Oluşturulan Kategorilere Göre Dağılımı

Grafik incelendiğinde öğretim elemanı başına düşen öğrenci sayısı 20-39 arası olan üniversitelerin sayısının 32 (%53); 40-59 aralığında olan üniversitelerin sayısının 24 (%39); 60 ve üzeri olan üniversitelerin sayısının ise 5 (%8) olduğu görülmektedir. Bu aralıklar baz alınarak hesaplanan alan eğitimi seçmeli ders çeşitliliğinin öğretim elemanı başına düşen öğrenci sayıları açısından incelenmesi sonucu ulaşılan veriler ise Grafik 10'da gösterilmiştir.



Grafik 10: Oluşturulan Kategorilere Göre Açılan Alan Eğitimi Seçmeli Derslerinin Öğretim Elemanı Başına Düşen Öğrenci Sayılarına Göre Dağılımı

Sosyal bilgiler öğretmenliği programlarında öğretim elemanı başına düşen öğrenci sayısı ile açılan derslerin çeşitliliği incelendiğinde; zorunlu seçmeli kategorisindeki toplam 21 üniversiteden 12 üniversitenin 20-39 aralığında, 9 üniversitenin 40-59 aralığında olduğu görülmektedir. Ayrıca 21 üniversitenin hiçbirinin öğretim elemanı başına düşen öğrenci sayısının 60-80 aralığında olmadığı belirlenmiştir. Çeşitliliği fazla kategorisindeki toplam 13 üniversitenin, 7'sinin öğretim elemanı başına düşen öğrenci sayısının 20-39, 4'ünün 40-59, 2'sinin ise 60-80 aralığında olduğu görülmektedir. Çeşitliliği az olan kategori incelendiğinde ise toplam 27 üniversitenin 13'ünün öğretim elemanı başına düşen öğrenci sayısının 20-39, 11'inin 40-59, 3'ünün ise 60-80 aralığında olduğu tespit edilmiştir.

4. TARTIŞMA ve SONUÇ

2018 yılında Bologna sürecine uyum sağlanması amacıyla diğer öğretmenlik programlarında olduğu gibi sosyal bilgiler öğretmenliği lisans programında da ciddi değişiklikler yapılmıştır. Bu önemli değişikliklerden birisi güncelleme yapılan bütün programlarda olduğu gibi sosyal bilgiler öğretmenliği lisans programında da seçmeli derslere %25 oranında yer verilmesidir. Bu değişiklik ile YÖK (2018a), programlardaki meslek bilgisi, genel kültür ve alan eğitimi seçmeli derslerinin sayısı, adları ve içeriklerindeki dağınıklıkları giderdiğini ve seçmeli derslerin zorunlu-seçmeli ders kategorisi olarak nitelendirilen bir yapıya dönüşmesinin engellendiğini ifade etmiştir. Bu durumun gerçekten engellenip engellenmediğinin belirlenmesi amacıyla gerçekleştirilen bu çalışmada, 2018 Sosyal Bilgiler Öğretmenliği Lisans Programı'nda yer alan, alan eğitimi seçmeli derslerinin üniversitelerce açılma durumlarının farklı açılardan incelenmesi amaçlanmıştır. Bu amaç çerçevesinde belirlenen araştırma soruları kapsamında aşağıdaki sonuçlara ulaşılmıştır.

Araştırmanın amacı çerçevesinde ilk olarak 2018 Sosyal Bilgiler Öğretmenliği Lisans Programı'nda yer alan "alan eğitimi seçmeli" derslerinin üniversitelere göre açılma sıralaması incelenmiş ve en fazla açılan derslerin sırasıyla "Günümüz Dünya Sorunları (51)", "Sosyal Bilgiler Öğretiminde Tarihsel Kanıt, Yerel ve Sözlü Tarih (49)", "Çevre Eğitimi (49)", "Sosyal Bilgiler Ders Kitabı İncelemesi (48)" olduğu görülmüştür. En az açılan dersler ise sırasıyla "Türk Hukuk Sistemi (26)", "Sınıf İçi Öğrenmelerin Değerlendirilmesi (26)", "Türkiye'nin Ekonomik Yapısı (28)" ve "Harita Bilgisi ve Uygulamaları (32)" dersleridir (Grafik 1). Bursa ve Ersoy (2020) tarafından yapılan çalışmada, sosyal bilgiler öğretmen adayları en çok gerekli gördükleri alan eğitimi seçmeli derslerini "Günümüz Dünya Sorunları", "Çevre Eğitimi", "Sosyal Bilgiler Ders Kitabı İncelemesi", "Küreselleşme ve Toplum" ve "Sınıf İçi Öğrenmelerin Değerlendirilmesi" olarak belirtmişlerdir. En az gerekli gördükleri derslerin ise "Türk Hukuk Sistemi", "Sosyal Bilgiler Eğitiminde Materyal Tasarımı", "Sosyal Bilgilerde Bilişim Teknolojileri", "Sosyal Bilgiler Öğretiminde Drama" ve "Sosyal Bilgiler Öğretiminde Tarihsel Kanıt, Yerel ve Sözlü Tarih" olduğunu söylemişlerdir. Programlar tarafından en fazla açılan dört dersten üçü öğrencilerin en gerekli gördükleri dersler arasında yer alırken "Sosyal Bilgiler Öğretiminde Tarihsel Kanıt, Yerel ve Sözlü Tarih" ise programlar tarafından en çok açılan fakat öğrenciler tarafından en az gerekli görülen dersler arasındadır. Benzer şekilde programlar tarafından en az açılan dört dersten biri olan "Türk Hukuk Sistemi" öğrencilerin en az gerekli gördükleri dersler arasında iken "Sınıf İçi Öğrenmelerin Değerlendirilmesi" dersi ise en fazla gerekli gördükleri dersler arasındadır. Yılmaz (2019) çalışmasında seçmeli derslerden kaliteli bir sonuç alınabilmesi için öğrencilerin ilgi, istek ve yetenekleri ile beraber çağın ihtiyaçlarını karşılayan seçimlik dersler açılmasına ihtiyaç duyulduğunu belirtmektedir. Burcu ve Esmersoy (2020)'ün çalışması ile bu araştırmanın sonucu değerlendirildiğinde öğrencilerin açılmasını en gerekli gördükleri derslerin, üniversitelerce en sık açılan dersler arasında yer aldığı, açılmasını en az gerekli gördükleri Türk Hukuk Sistemi'nin ise en az açılan dersler arasında yer aldığı dikkat çekmektedir. Bu derslerin yanı sıra "Sosyal Bilgiler Öğretiminde Tarihsel Kanıt, Yerel ve Sözlü Tarih" dersi, öğrencilerin en az gerekli gördükleri dersler arasında yer almakla birlikte (Burcu ve Esmersoy, 2020) bu araştırma sonuçlarına göre en sık açılan dersler arasında bulunmaktadır. Bu dersin sosyal bilgiler öğretmenliği programlarında en sık açılan dersler arasında yer almasının sebebi bu programlarda çalışan akademisyenlerin uzmanlık alanlarıyla ilgili olduğu söylenebilir. Nitekim Ünal ve Şeren (2022)'in sosyal bilgiler öğretmenliği programlarının akademik yapısını inceledikleri çalışmada, öğretim üyelerinin doktora yaptıkları alanlar incelendiğinde sosyal bilgiler eğitiminden sonra (155), en fazla doktora yapılan alanın "Tarih ve Alt Alanları (104)" olduğu tespit edilmiştir.

Sosyal bilgiler öğretmenliği programlarında açılan alan eğitimi seçmeli derslerinin açılma şekilleri incelendiğinde programların derslerin açılması noktasında iki farklı yol izlediği görülmüştür. Birinci yolu tercih eden üniversiteler, sınıf düzeyi ile bir ya da birkaç dersi eşleştirme yolunu tercih etmiş, ikinci yolu seçenler ise açtığı seçmeli dersleri tüm sınıf düzeylerinin seçmesine imkân vermişlerdir. Örneğin bahar döneminde 3 ders açan bir üniversite bu üç dersi 2, 3 ve 4. sınıfların aynı anda seçmesine imkân tanırken yine üç ders açan başka bir üniversite, her dersi bir sınıf düzeyi ile eşleştirerek öğrencilerin ders seçme imkânlarını ortadan kaldırmıştır. Toplamda 40 üniversite sınıf düzeyi ile bir ya da birkaç dersi eşleştirme yoluyla ders açarken 20 üniversite ise açtığı seçmeli dersleri tüm sınıf düzeylerinin seçmesine fırsat tanımıştır. Bu üniversiteler dışında kalan 1 üniversite ise derslerin bir kısmını 2, 3 ve 4. sınıf düzeyi için, diğer kısmını ise sadece 4. sınıf düzeyi için açmıştır (Grafik 2). YÖK (2018a) programlardaki seçmeli derslerin, kendi içlerinde gruplandırılmayacağını, sınıf veya dönemler düzeyine indirgenemeyeceğini Öğretmen Yetiştirme Lisans Programları'nın içeriğinde belirtmiştir. Ancak araştırmanın bu sonucu programların neredeyse üçte ikisinin (%65) alan eğitimi seçmeli derslerini bir sınıf düzeyi ile eşleştirerek açtığını ve YÖK'ün belirttiği noktaya dikkat edilmediğini göstermektedir. Seçmeli dersleri sınıf düzeyi ile eşleştirmek, özellikle de açılan derslerin az olduğu durumlarda öğrencilerin ders seçme imkânlarını ortadan kaldıran bir bakıma zorunlu-seçmeli uygulamasının devam etmesine sebep olan bir durumdur. Üniversiteler YÖK (2018a)'ün belirttiği seçmeli derslerin sınıf veya dönemler düzeyine indirgenemeyeceği ilkesine uydukları ölçüde zorunlu seçmeli ders uygulamasının önüne geçilmiş olunacaktır. Ancak burada üzerinde düşünülmesi ve bu sorunun önüne geçilebilmesi için araştırılması gereken önemli bir nokta da üniversitelerin neden bu ilkeyi ihlal ettiklerinin anlaşılmasıdır.

Üniversitelerin 2018 Sosyal Bilgiler Öğretmenliği Lisans Programı'nda yer verilen alan eğitimi seçmeli dersleri dışında, açtıkları dersler incelendiğinde programda belirtilen 13 alan eğitimi seçmeli dersi dışında 8 farklı ders açtıkları belirlenmiştir. Bu dersleri araştırma kapsamına giren 61 üniversiteden 5'i açmıştır. Bu bağlamda YÖK (2018a)'ün üniversitelere tanıdığı alan eğitimi seçmeli ders ekleme yetkisini 5 üniversitenin kullandığı söylenebilir. YÖK (2018a) ayrıca alan eğitimi seçmeli ders havuzuna eklenecek seçmeli derslerin, mutlaka konu alanının öğretimine yönelik olması gerektiğinin de altını çizmiştir. Açılan seçmeli derslere bakıldığında yalnızca "Erken Modern Avrupa Tarihi ve Öğretimi" dersinin "alan eğitimi" dersi olduğu diğer derslerin "Osmanlı Türkçesi I-II, Türkiye'nin Toplumsal Yapısı, İklim Bilgisi, Çağdaş Dünya Tarihi, Ülkeler Coğrafyası, Osmanlı Kültür ve Medeniyet Tarihi" ise "alan bilgisi" dersi olduğu görülmektedir. Erdem (2012) öğretmen yetiştirme lisans programlarında "alan ve alan eğitimi dersleri" olarak yer alan derslerin, ağırlıklı alan dersi olduğunu, derslerin çoğunun (Çağdaş Dünya Tarihi, Ülkeler Coğrafyası, Osmanlı Tarihi ve Uygarlığı I-II gibi) alan eğitimiyle ilgili olmadığını belirtmiştir. Oysaki öğretmen adayları alan eğitimi ders sayılarının artırılıp uygulamalı derslere ağırlık verilmesini talep etmekte ve hatta mevcut alan eğitimi derslerini uygulama ve materyal kullanımı noktasında yetersiz bulmaktadır (Kanat ve Ünlü, 2022). Seçmeli ders kapsamında açılan derslerin ilgili üniversitelerde çalışan öğretim elemanlarının uzmanlık alanlarıyla ilgili açılmış dersler olduğunu söylemek yanlış olmayacaktır. Ancak açılan bu dersleri öğretim elemanlarıyla eşleştirmek başka bir çalışma konusunu oluşturacağı için burada bu konuya ayrıntılı değinilmemiştir.

Araştırma kapsamında ulaşılan bir diğer sonuç, sosyal bilgiler öğretmenliği bulunan üniversitelerin 2021-2022 eğitim-öğretim yılında çekirdek programda sunulan 13 alan eğitimi seçmeli dersinden kaç tanesini öğrenci seçimine sundukları ile ilgilidir. Bu doğrultuda YÖK (2018b) öğretmenlik programlarının uygulanmasına ilişkin sıkça sorulan sorular ve cevaplarını yayınlamış ve "Her dönem en az kaç seçmeli ders açılması gerekiyor?" sorusunun cevabına da bu kitapçıkta yer vermiştir. Verilen cevapta "Her öğretim döneminde Meslek Bilgisi (MB), Genel Kültür (GK) ve Alan Eğitimi (AE)" seçmeli dersler grubunun her birinden de en az 6 ders açılması gerekir" ifadelerine yer verilmiştir. Araştırma

sonuçlarına göre sadece 5 üniversitenin bu duruma dikkat ederek her iki dönemde 6 ya da üstü ders açtıkları görülmüştür. Bahar ve güz dönemlerinde toplamda 6 ders açan 21, 12 dersin altında ders açan toplam 54 üniversite bulunmaktadır. Bu üniversitelerin bir kısmı güz döneminde açtığı derslerin aynısını bahar döneminde de açarak zorunlu-seçmeli ders havuzu oluştururken, bir kısmı ise iki dönemde farklı ders açmakta fakat her dönem az sayıda ders açarak öğrencileri aynı sonuca götürmektedir. Dolayısıyla bu üniversitelerin farklı şekillerde de olsa zorunlu-seçmeli kategorisini devam ettirdiği söylenebilir. Demir ve Ok (1996) araştırmalarında seçmeli derslerde zorunlu seçmeli uygulamasının kaldırılması gerektiğini, derslerin sayılarının öğrencilerin ilgi ve yeteneklerine cevap verecek çeşitlilikte artırılması gerektiğini ifade etmişlerdir. Ayrıca aynı araştırmada öğretim üyeleri ve öğrenciler programda yer alan zorunlu derslerin sayılarının azaltılmasını, seçmeli derslerin sayılarının ise artırılması gerektiğini belirtmişlerdir. Bu araştırma sorusu kapsamında ulaşılan ve en dikkat çeken sonuçlardan birisi de programda belirtilen 13 alan eğitimi seçmeli dersini açan sadece 1 üniversitenin bulunmasıdır. Bu üniversite daha ayrıntılı incelendiğinde, üniversitelerin kuruluş yılına göre orta yaşlı, öğretim elemanı sayısına göre ise Türkiye’de 3 öğretim elemanı sayısı ile en az öğretim elemanı bulunan 2 üniversiteden biri olduğu görülmektedir. Aynı zamanda bu üniversite, Türkiye’de öğretim elemanı başına düşen öğrenci sayısının (80,66) en fazla olduğu sosyal bilgiler öğretmenliği lisans programıdır. Buradan hareketle öğretim elemanı sayısı açısından yetersiz olmanın çeşitliliği fazla ders sunmaya engel olmadığı değerlendirilmesi yapılabilir. Ancak öğretim elemanlarının bu dersleri verebilme noktasındaki yeterlikleri farklı bir araştırma konusunu oluşturmaktadır. Nitekim bu kapsamda Dündar (2008) üniversite eğitiminde öğrencilerin seçmeli ders seçiminde dikkate aldıkları en önemli üç kriterden birinin dersin öğretim elemanın özellikleri olduğunu belirtmiştir.

Sosyal bilgiler öğretmenliği programlarının açtıkları alan eğitimi seçmeli derslerinin sayısı ile ilgili ulaşılan sonuçlar, araştırma sorularının değerlendirilmesini ve yorumlanmasını kolaylaştırmak adına, “zorunlu seçmeli” (6 ders açanlar), “çeşitliliği az olan seçmeli” (7-8-9-10 ders açanlar) ve “çeşitliliği fazla olan seçmeli” (11-12-13 ders açanlar) olarak üç kategori altında düzenlenmiştir. Oluşturulan bu kategorilere göre bahar ve güz dönemlerinde toplam 6 ders açan 21 üniversitenin, YÖK’ün ifadesiyle zorunlu seçmeli ders kategorisini devam ettirdiği, 27 üniversitenin öğrencilerine çeşitliliği az seçmeli ders açtığı, 13 üniversitenin ise çeşitliliği fazla seçmeli ders açtığı sonucuna ulaşılmıştır. Bu sonuçlar, derslerin açılma şekilleri, üniversitelerin kuruluş yılları, öğretim elemanı başına düşen öğrenci sayıları gibi değişkenlere göre değerlendirildiğinde anlam kazanacaktır. Bu açıdan değerlendirildiğinde öncelikle alan eğitimi seçmeli ders çeşitliliği, derslerin açılma şekillerine göre incelenmiş ve ders açma şekilleri ile ders çeşitliliği durumları karşılaştırmalı olarak ele alınmıştır. Ders çeşitliliği açısından “zorunlu seçmeli” kategorisinde yer alan toplam 21 üniversiteden 15’i dersleri seçme işlemini de öğrenci tercihinin bırakmamış, her bir sınıf düzeyi ile bir dersi eşleştirerek öğrenci seçimini dikkate almamıştır. Bu üniversiteler öğrencilerin zaten zorunlu olarak alacakları seçmeli dersleri hangi dönemde ve sınıfta alacaklarını da kendileri belirlemiş ve bu anlamda da herhangi bir seçim işlemi yapılmasına fırsat tanımamıştır. Bu kategorideki 6 üniversite, açtıkları dersleri tüm düzeylere ortak açarak en azından farklı sınıf düzeylerindeki öğrencilerin aynı dersi seçmesine fırsat tanımıştır. Seçmeli ders çeşitliliği az olan 27 üniversiteden 13’ü sınıf düzeyi ile dersleri eşleştirme yolunu tercih ederken 13’ü de dersleri tüm sınıf düzeyleri için ortak açma yolunu tercih etmişlerdir. Dolayısıyla bu üniversiteler, öğrencilerine ders çeşitliliği bakımından az seçenek sunmakla kalmamış bu dersleri sınıf düzeyleri ile eşleştirerek başka bir sınırlama daha getirmişlerdir. Seçmeli ders çeşitliliği bakımından az seçenek sunan 13 üniversite ise bu dersleri bütün sınıf düzeylerine ortak açarak öğrencilerine kısmen daha esnek bir yapı sunmuşlardır. Seçmeli ders çeşitliliği fazla olan 13 üniversiteden 12’si derslerini

açarken sınıf düzeyleri ile dersleri eşleştirme yolunu izlemişlerdir. Bu üniversiteler fazla çeşitlilikte dersleri ile her ne kadar öğrenci tercihini göz önünde bulundurma anlamında pozitif bir imaja sahip gibi görünseler de, tercih etme şansını öğrencinin elinden alarak ders seçme işlemine farklı bir zorunluluk getirmişlerdir. Bu üniversitelerden yalnızca 1'i tüm derslerini her sınıf düzeyinin seçmesi için açmış ve öğrenci tercihini dikkate almıştır. Dolayısıyla sadece çeşitliliği fazla ders açmak değil, bu dersleri tüm sınıf düzeylerinin seçmesine imkân tanımak öğrencilere tam anlamıyla seçmeli ders seçeneği sunmak anlamına gelmektedir.

Üniversitelerin kuruluş yıllarına göre sundukları alan eğitimi seçmeli ders çeşitliliğine ilişkin sonuçların incelenmesi amacıyla üniversiteler kuruluş yıllarına göre üç kategoriye ayrılmış (2006 yılından sonra kurulan üniversiteler, 1992 yılında kurulan üniversiteler ve 1982 ve öncesinde kurulan üniversiteler) ve bu üniversitelerin alan eğitimi seçmeli ders dağılımları incelenmiştir. Ulaşılan sonuca göre, 1982 yılı ve öncesinde kurulan 21; 1992 yılında kurulan 17; 2006 yılı ve sonrasında kurulan toplam 23 üniversite bulunmaktadır. Üniversitelerin kuruluş yıllarına göre alan eğitimi seçmeli derslerin dağılımları incelendiğinde, 1982 yılı ve öncesinde kurulup sosyal bilgiler öğretmenliği programına sahip olan toplam 21 üniversite bulunduğu görülmekte ve bu üniversiteler köklü üniversiteler olarak ifade edilmektedir. Orta yaşlı ve genç üniversiteler ile kıyasladığımızda öğrencilerine en çok “çeşitliliği fazla” ders sunan üniversiteler (6) köklü üniversiteler olarak adlandırdığımız bu üniversitelerdir. Bu durumun bir sebebi bu üniversitelerin akademik kadro sayılarının orta yaşlı ve genç üniversitelere oranla daha fazla olması olabilir. Bununla birlikte bu üniversitelerin “zorunlu seçmeli” kategorisi, “çeşitliliği fazla” kategorisinden daha fazladır. Greenawald (1992) çalışmasında Amerika Birleşik Devletleri’nde çoğu okulun seçmeli ders sunduğunu ancak bu okulların büyük kısmında zorunlu seçmeli ders yerine isteğe bağlı derslerin olduğunu belirtmiştir. Çalışmada öğrenci sayısı fazla olan büyük okulların öğrenci sayısı az olan küçük okullara oranla daha fazla seçmeli ders sundukları ve bu okullara öğrencilerin ilgisinin daha fazla olduğu vurgulanmıştır. Türkiye’de de öğrencilerin büyük ya da köklü olarak ifade edebileceğimiz üniversiteleri tercih etme oranlarının yüksek olması (Yüksek Öğretim Program Atlası, 2023) bu üniversitelere ilginin yüksek olmasıyla açıklanabilir.

1992 yılında kurulup sosyal bilgiler öğretmenliği programına sahip olan ve orta yaşlı üniversiteler olarak ifade ettiğimiz 17 üniversitenin çoğunluğu (%59) öğrencilerine “çeşitliliği az” kategorisinde ders açmışlardır. Bu durumu diğer gruplar ile kıyasladığımızda en az “çeşitliliği fazla” ders açan grubu orta yaşlı üniversitelerin oluşturduğu görülmektedir. Greenawald (1992) çalışmasında seçmeli derslerin açılmasının azalmasını, öğrenci sayılarının ve öğrenci ilgisinin azalmasına, zorunlu ders sayılarının artmasına, öğretim üyesi kaybına ve mezuniyet koşullarındaki değişikliklere değinerek açıklamıştır. Bu çalışmada da benzer şekilde öğretim üyesi sayısındaki yetersizliğin ve öğrenci ilgisinin azalmasının sonuç üzerinde bir etkisi olduğu söylenebilir. Ancak bir etkisi vardır diyebilmek için yeni araştırmalara ve araştırma sonuçlarına ihtiyaç duyulmaktadır.

2006 yılı ve sonrasında kurulup sosyal bilgiler öğretmenliği programına sahip olan toplam 23 üniversite ise genç üniversiteler olarak ifade edilmiştir. Genç üniversitelerde “zorunlu seçmeli” ve “çeşitliliği az” kategorisi birbirine denk iken, köklü ve orta yaşlı üniversiteler ile kıyasladığımızda en fazla zorunlu seçmeli ders açan üniversiteler genç üniversitelerdir. Bu durumun bir sebebi bu üniversitelerin akademik kadro sayılarının köklü ve orta yaşlı üniversitelere göre daha az olması olabilir. Nitekim YÖK (2022)’te bu durumu doğrulamış ve “Akademik Hareketlilik Projesi” ile genç üniversitelerin bulunduğu bu dezavantajlı durumu ortadan kaldırmaya yönelik bir adım atmıştır. Bu proje ile öğretim üyesi temininde güçlük çeken genç üniversitelere destek olmak için köklü üniversitelerden deneyimli akademisyenlerin ders vermesi amaçlanmıştır. Projenin bir diğer boyutu ise köklü

üniversitelerde çalışıp öğretim üyesi fazlalığından dolayı kendi üniversitelerinde ders verme imkânı kısıtlı olan akademisyenlere fırsat vermektir.

Araştırmada kapsamında son olarak sosyal bilgiler öğretmenliği programlarının öğretim elemanı başına düşen öğrenci sayılarına göre alan eğitimi seçmeli ders dağılımları incelenmiştir. Bu kapsamda her bir üniversitenin öğretim elemanı başına düşen öğrenci sayısı hesaplanmıştır. Bu hesaplama yapılırken öğretim üyeleri, öğretim görevlileri ve doktor araştırma görevlileri esas alınmıştır. Yapılan hesaplamalar sonucunda Türkiye'de sosyal bilgiler öğretmenliği lisans programlarında öğretim elemanı başına düşen öğrenci sayısının 20,25 ile 80,66 arasında değiştiği görülmüştür. Bu dağılım, öğretim elemanı başına düşen öğrenci sayısı 20-39 aralığında olanlar; 40-59 aralığında olanlar; 60 ve üzeri olanlar şeklinde üç kategoriye ayrılarak incelenmiştir. Bu kategoriler sırasıyla az yeterli, yetersiz ve çok yetersiz öğretim elemanı oranına sahip üniversiteler olarak değerlendirilmiştir. Öğretim elemanı başına düşen öğrenci sayısının 80,66'ya varan yüksek oranlara sahip olması sosyal bilgiler öğretmenliği programlarındaki öğretim elemanı yetersizliğini ortaya koymasına rağmen, bu gruplandırmada en fazla oranı 20-39 aralığında olan üniversitelerin (%53) oluşturması olumlu bir gelişme olarak değerlendirilebilir.

Seçmeli ders çeşitliliği incelendiğinde en dikkat çekici sonuç, çok yetersiz öğretim elemanı oranına sahip beş üniversiteden hiçbirinin zorunlu seçmeli kategorisinde yer almamasıdır. Bu durum yetersiz öğretim elemanı sayısına sahip olmanın ders çeşitliliğini sağlamada bir engel olmadığını göstermektedir. Benzer şekilde bu üç grup arasında az yeterli öğretim elemanına sahip üniversitelerin üçte biri zorunlu seçmeli, üçte biri ise çeşitliliği az kategorisinde yer alırken yalnızca 7 üniversite çeşitliliği fazla kategorisinde yer almıştır. Özetle öğretim elemanı başına düşen öğrenci sayısının 80,66'ya varan yüksek oranlara sahip olması sosyal bilgiler öğretmenliği programlarındaki öğretim elemanı sayısı yetersizliğini ortaya koymaktadır. Nitekim OECD-2019 verilerine göre yükseköğretimde öğretim elemanı başına düşen öğrenci sayısı OECD ülkelerinde ortalama 15, Türkiye'de ise 23 olarak bildirilmiştir (OECD,2021). Ayrıca tarihsel perspektifte, Türkiye'nin öğrencilerin öğretim elemanına oranı açısından OECD ülkelerine kıyasla genellikle kötü bir performans sergilediği de belirtilmektedir. Bu durumun öğretim elemanlarının ders yükünün artmasına, eğitim kalitesinin düşmesine ve araştırma faaliyetlerine ayrılacak zamanın azalmasına neden olduğu da ifade edilmiştir (Tekneci,2016). Benzer şekilde Çetinsaya (2014) Türkiye'de nitelikli bir öğretim sisteminin sürdürülebilmesi için araştırma ve eğitim faaliyetlerini etkin bir şekilde yürütecek, yeterli sayıda öğretim üyesinin istihdam edilmesi gerektiğini belirtmiştir. Bu gerekliliğe rağmen bu araştırmanın sonucu, öğretim elemanı sayısının, açılan seçmeli ders çeşitliliğini büyük oranda etkilemediğini göstermektedir. Buradan hareketle öğretim elemanı sayısı açısından yetersiz olmanın çeşitliliği fazla ders sunmaya engel olmadığı söylenebilir.

Bu araştırma kapsamında ulaşılan sonuçlar doğrultusunda aşağıdaki öneriler getirilebilir.

• Zorunlu seçmeli ders uygulamasının önüne geçebilmek amacıyla programlarda açılan seçmeli dersler artırılarak çeşitlilik sağlanabilir.

• Seçmeli ders sınırlılığına ek olarak sınıf düzeyi ile ders eşleştirme uygulaması da ayrı bir sınırlılık oluşturmaktadır. Bunun önüne geçebilmek için sınıf düzeyi ile ders eşleştirme uygulaması sonlandırılabilir veya ilgili dersler ön koşul bir ders ya da bilgi birikimi gerektirmiyorsa dersler tüm sınıf düzeylerine ortak açılabilir.

• Her dönem 3 ders açan üniversiteler, bu üç dersi her sınıf düzeyinin seçmesine imkân tanıyarak açabilir ve bir sonraki dönem açılan dersler farklılaştırılabilir. Böylelikle açılan ders sayısı sabit kalacak ve öğretim elemanı azlığı bir dezavantaj oluşturmayacaktır.

• Öğretim elemanı sayısı az olan bölümler güz ve bahar dönemlerinde farklı dersleri açarak bir öğretim elemanının her iki dönemde de aynı dersi açmasının önüne geçebilir ve böylece seçmeli ders çeşitliliği artırılabilir.

• Bu araştırmada 2018 Sosyal Bilgiler Öğretmenliği Lisans Programı'nda bulunan alan eğitimi seçmeli derslerinin üniversitelerde açılma durumları incelenmiştir. Yapılacak yeni araştırmalar ile seçmeli derslerin açılma durumları, dersleri alan öğretmen adayları ve dersleri veren akademisyenlerin görüşlerine göre daha derinlemesine incelenebilir.

Araştırmacıların Katkı Oranı Beyanı

Bu çalışmada birinci yazarın katkı oranı %60, ikinci yazarın katkı oranı %40'dır.

Çıkar Çatışması Beyanı

Çalışmada çıkar çatışması bulunmamaktadır.

KAYNAKLAR

- Akarsu, A. H., Yılmaz, A., ve Geçit, Y. (2020). Sosyal bilgiler öğretmen eğitimi programlarının yapısı: 2006-2018 programlarının karşılaştırılması. *Mehmet Akif Ersoy Üniversitesi Eğitim Fakültesi Dergisi* (56), 23-60.
- Battelle for Kids (2019). P21 Partnership for 21st-century learning: A network of batelle for kids – framework for 21st century learning. <https://www.battelleforkids.org/networks/p21/frameworks-resources> adresinden 02.01.2023 tarihinde erişildi.
- Bursa, S. ve Ersoy, A. F. (2020). Sosyal bilgiler öğretmen adaylarının 2018 öğretmen yetiştirme programı seçmeli ders tercihleri. *Dicle Üniversitesi Ziya Gökalp Eğitim Fakültesi Dergisi*, (37), 59-72.
- Çetinsaya, G. (2014). *Büyüme, kalite, uluslararasılaşma: Türkiye yükseköğretimi için bir yol haritası*, Yükseköğretim Kurulu Yayın No: 2014/2.
- Çoban, A. (2010). Sosyal bilgiler öğretmenliği lisans programı: Betimsel bir karşılaştırma. *Sosyal Bilimler Araştırmaları Dergisi*, (2), 27-46.
- Demir, A. ve Ok, A. (1996). Orta doğu teknik üniversitesindeki öğretim üye ve öğrencilerinin seçmeli dersler hakkındaki görüşleri. *Hacettepe Üniversitesi Eğitim Fakültesi Dergisi*, (12), 121-125.
- Dündar, S. (2008). Ders seçiminde analitik hiyerarşi proses uygulaması. *Süleyman Demirel Üniversitesi İktisadi ve İdari Bilimler Fakültesi Dergisi*, 13(2), 217-226.
- Erdem, A.R. (2012). Öğretmen yetiştirme programlarındaki "alan ve alan eğitimi dersleri" nin yeniden düzenlenmesi gerekliliği. *Pamukkale Üniversitesi Eğitim Fakültesi Dergisi*, (31), 219-223.
- Greenawald, D. (1992). National social studies elective survey. *The Social Studies*, 83(3), 129-133.
- Kanat, R. ve Ünlü, İ. (2022). Examination of teacher candidates' opinions on elective courses in the social studies undergraduate program. *Uluslararası Sosyal Bilgiler Eğitimi Dergisi*, 4(1), 116-130.
- Kaymakçı, S. (2012). Sosyal bilgiler öğretmenliği lisans programlarının içerik değerlendirmesi. *Uluslararası Sosyal Bilimler Eğitimi Dergisi-USBED*, 2(1), 45-61.
- Milli Eğitim Bakanlığı. (2017). *Öğretmenlik mesleği genel yeterlikleri*. Ankara: Öğretmen Yetiştirme ve Geliştirme Genel Müdürlüğü.
- National Research Council. (2011). *Assessing 21st century skills: Summary of a workshop*. Washington, DC: The National Academies Press.
- Organisation for Economic Co-operation and Development (OECD). (2021). *Education at a glance 2021: OECD indicators*. Paris: OECD Publishing.

- Organisation for Economic Co-operation and Development (OECD). (2005). *The definition and selection of key competencies: Executive summary*. Paris: OECD Publishing.
- Özav, L. (2001). Sosyal bilgiler öğretmenliği lisans programı üzerine düşünceler. *Sosyal Bilimler Dergisi*, 3(1), 165-177.
- Sağdıç, M. (2018). Türkiye'de 2018 yılında uygulamaya konulan sosyal bilgiler lisans programının 2006 lisans programı ile karşılaştırılması. *Uluslararası Sosyal ve Eğitim Bilimleri Dergisi*, 5(10), 308-321.
- Atatürk Üniversitesi Ön Lisans Ve Lisans Eğitim Öğretim Ve Sınav Yönetmeliği (2017, 06 Kasım). Resmi Gazete (Sayı : 30126.)
<https://www.mevzuat.gov.tr/mevzuat?MevzuatNo=23757&MevzuatTur=8&MevzuatTertip=5> adresinden 08.11.2023 tarihinde erişildi.
- Tay, B. (2017). Sosyal bilgiler dersi öğretim programı ile 2017 sosyal bilgiler dersi taslak öğretim programının karşılaştırılması. *International Journal Of Eurasia Social Sciences*, 8(27), 461-487.
- Tekneci, P. D., (2016). Evolution of turkish higher education system in the last decade, *Yükseköğretim ve Bilim Dergisi*, 6(3), 277-287.
- Tokcan, H. ve Tangülü, Z. (2019). 2006 ve 2018 sosyal bilgiler öğretmenliği lisans programı üzerine karşılaştırmalı bir analiz çalışması. *Türkiye Sosyal Araştırmalar Dergisi*, 23(2019 Özel Sayı), 97-119.
- Tonga, D. (2012). Sosyal bilgiler öğretmenliği lisans programının değerlendirilmesi. *Türk Eğitim Bilimleri Dergisi*, 10(4), 780-803.
- Tonga, D. (2020). Son yirmi yılda Türkiye'de sosyal bilgiler öğretmenliği lisans programları. *Bolu Abant İzzet Baysal Üniversitesi Eğitim Fakültesi Dergisi*, 20(3), 1547-1564.
- Turan, R. (2018). *Eğitim fakültelerinin sosyal bilgiler öğretmenliği lisans programlarında 2018 yılında gerçekleştirilen güncelleme üzerine genel bir değerlendirme*. Akşemseddin Uluslararası İnsan, Toplum, Spor Bilimleri Sempozyumu, (s. 602-619). Çorum.
- Ünal, O. ve Şeren, N. (2022). Sosyal bilgiler öğretmenliği lisans program akademik yapısının incelenmesi, *Üniversite Araştırmaları Dergisi*, 5 (3), 343-355.
- Yıldırım, A. ve Şimşek, H. (2018). *Sosyal bilimlerde nitel araştırma yöntemleri*. Ankara: Seçkin.
- Yılmaz, B., (2019). *Üniversite öğrencilerinin seçmeli dersleri tercih etme kriterlerinin belirlenmesi*. (Yüksek Lisans Tezi) Ondokuz Mayıs Üniversitesi Fen Bilimleri Enstitüsü, Samsun.
- Yükseköğretim Kurulu. (2011). Türkiye yükseköğretim yeterlikler çerçevesi, <http://tyyc.yok.gov.tr/?pid=20> adresinden 10.01.2023 tarihinde erişildi.
- Yükseköğretim Kurulu. (2018). *Öğretmen yetiştirme lisans programları*. Ankara: Yükseköğretim Kurulu.
- Yükseköğretim Kurulu. (2018). *Öğretmenlik lisans programlarının uygulanmasına ilişkin sıkça sorulan sorular ve cevapları*. Ankara: Yükseköğretim Kurulu.
- Yükseköğretim Kurulu. (2022). Yükseköğretim kurulu akademik hareketlilik projesi, <https://www.yok.gov.tr/Sayfalar/Haberler/2022/yok-akademik-hareketlilik-projesi-basliyor.aspx> adresinden 10.02.2023 tarihinde erişildi.
- Yükseköğretim Program Atlası (2023). Yükseköğretim kurulu lisans atlası, <https://yokatlas.yok.gov.tr/netler-tablo.php?b=10192> adresinden 10.11.2023 tarihinde erişildi.

EXTENDED ABSTRACT

The evolving world, influenced by technological advancements and social changes, demands that individuals possess changing and developing skills. In order to prepare individuals with these increasingly complex skills, educational environments, educators, and teacher education programs need to transform. Thus, it is crucial for teacher education programs to develop flexible and diverse programs. Elective courses serve as an indicator of program flexibility (Demir & Ok, 1996) and allow students to pursue their interests and develop skills in specific fields (YÖK, 2017; Akt. Bursa ve Ersoy, 2020). When examining social studies teaching undergraduate programs since 1998 (1998, 2006, 2018), it becomes evident that the 2018 program offers more elective courses and demonstrates flexibility (Tonga, 2020). The program, published by the Council of Higher Education (YÖK) in 2018, standardized the number, names, and content of general culture, teaching knowledge, and field education elective courses. It introduced elective courses starting in the third semester and increased the ratio of elective courses to the overall program to 25%, in line with the Bologna process (YÖK, 2018a). One important reason for the Council of Higher Education's change in elective courses was to prevent them from becoming compulsory-elective structures. This change aimed to eliminate practices that forced students to make compulsory choices based on their grade level or limited options. However, it was also emphasized that each semester should offer six courses from each elective category to ensure diversity. The Council of Higher Education (YÖK, 2018a) stated that teaching knowledge and general culture courses, both compulsory and elective, should be offered as common courses by the faculty rather than specific departments. On the other hand, field education courses should be conducted by instructors in the relevant teaching program. Consequently, providing diverse field education courses is more challenging. Hence, this research focuses on elective field education courses in the 2018 Social Studies Teaching Undergraduate Program. In the existing literature on social studies teacher training programs, there have been studies by Bursa and Ersoy (2020), as well as others (Akarsu, Yılmaz, & Geçit, 2020; Çoban, 2010; Kaymakçı, 2012; Özav, 2001; Sağdıç, 2018; Tay, 2017; Tokcan & Tangülü, 2019; Tonga, 2012; Tonga, 2020; Turan, 2018). Unlike these studies, this research aims to examine the field education elective courses offered in social studies teaching undergraduate programs in Turkey, focusing on their frequency and methods of offering, diversity, universities' age, and variations based on academic staff. The research employed document analysis as a qualitative research method. Initially, the Social Studies Teaching Undergraduate Program published by YÖK in 2018 was accessed. Subsequently, universities in Turkey offering social studies teaching programs were identified using the Higher Education Program Atlas. Course and exam programs were accessed through the selected universities' official websites. In cases where this approach did not yield results, attempts were made to obtain the information via email and telephone. Finally, the number of lecturers obtained from the Higher Education Information Management System; the number of students obtained from the YÖK ATLAS; and the establishment years of universities obtained from the YÖK official website, were identified as the primary data sources, and relevant documents were utilized.

According to the results obtained in the study, it has been determined that the most frequently offered elective course in departments with social studies teaching programs in Turkey is "Current World Issues". In contrast, the least offered course is "Turkish Legal System". It has been observed that universities follow two different approaches to offering elective courses. Those who choose the first approach prefer to match one or more courses with a specific grade level, while those who choose the second approach provide opportunities for elective courses to be taken by students at all grade levels. Nearly two-thirds (65%) of the programs with social studies teaching have been found to offer field education elective courses by aligning them with a specific grade level. Additionally, it has been observed that 43% of the universities examined expose students to the process of "compulsory-elective" course selection by offering a total of six courses in both the spring and fall semesters. While 21% of the universities offer diverse courses, only one university has offered all 13 elective field education courses recommended by the Council of Higher Education (YÖK). This university is one of the two with the least number of faculty members (three) in the social studies teaching undergraduate program and has the highest student-to-faculty ratio (80.66). The most notable result in terms of course diversity based on the student-to-faculty ratio is that none of the five universities with a very low faculty member ratio are included in the compulsory-elective category. This finding indicates that having a low number of faculty

members does not hinder achieving course diversity. In conclusion, it has been observed that compulsory-elective course selection and offering a limited variety of field education courses continues to be widespread in universities, with elective courses being matched with grade levels and many universities disregarding the warning from YÖK. When examining the diversity of elective courses offered by universities in terms of university age (young, middle-aged, established), it has been determined that established universities offer the highest number of "diverse" courses to their students, while middle-aged universities offer the least number of "diverse" courses, and young universities offer the most "compusory-elective" courses.