

GEÇ OSMANLI'DA "İNŞA" VE "TAHSİS" YOLUYLA MEKÂN ÜRETİMİ: DARÜLMUALLİMATLAR*



PRODUCTION OF SPACE THROUGH "CONSTRUCTION" AND "ALLOCATION" IN THE LATE OTTOMAN EMPIRE: DARULMUALLIMATS

Duygu KÖSE**

Hatice Gökçen ÖZKAYA***

ÖZ

Darülmüallimatlar, geç Osmanlı modernleşmesinde kız öğrencilere eğitim vermesi için kadın öğretmen yetiştirmek amacıyla Osmanlı Devleti tarafından faaliyete geçirilmiş eğitim kurumlarıdır. 1870'te kurulan İstanbul Darülmüallimatı yaklaşık 40 yıl kadar tüm Osmanlı coğrafyası için kadın öğretmen yetiştiren tek kurum olmuştur. 1913 senesine gelindiğinde taşrada da Darülmüallimatlar açılmaya başlamıştır. Kadınların hem eğitim alma hem de verme hakkını kazandıkları bu yeni eğitim kurumlarının mekânsal üretimleri de bu süreçte gerçekleştirilmiştir. Bu okullar, izlenen politikalarla bağlantılı olarak mimari ve inşai faaliyetler açısından çok sayıda yenilikle karşılaşılan Geç Osmanlı döneminde Osmanlı mekân üretim alışkanlıklarını ve uygulamalarını anlamak için önemli bir örnekleme grubu oluşturmaktadır. Makalenin amacı da bu okullar için nasıl mekân üretildiğini ortaya koymaktır. Bu amaç doğrultusunda çalışmada kadınlar için özel olarak kurulmuş bu eğitim kurumlarının mekânsal olarak nasıl tahayyül edildiği, mekânsal üretiminde nasıl bir yaklaşımın sergilendiği, mekanlarının işlev, ölçek ve kullanıcı profiliyle nasıl ilişki kurduğu sorgulanmıştır. Bu sorgulamada kadın eğitim kurumlarına ilişkin izlenen politikalar, alınan kararlar ve bu kurumların işleyişlerine ilişkin düzenlemeler önemli ipuçları vermektedir. Arşiv belgelerinden elde edilen bilgilerle birlikte Darülmüallimatların mekânsal üretiminde yeni bina inşasının yanında, mevcut binaların dönüştürülmesi üzerinden yapılan uygulamalar incelenerek, Osmanlı mekân üretim alışkanlıklarıyla "inşa" ve "tahsis" olarak adlandırılan mimarlık pratiklerinin ilişkisi ortaya konmuştur.

Anahtar Kelimeler: Darülmüallimat, mekân, kadın, tahsis, inşa

* Bu makale, Süleyman Demirel Üniversitesi, Fen Bilimleri Enstitüsü, Mimarlık, Planlama ve Tasarım Anabilim Dalı'nda 2022 yılında tamamlanan "Geç Osmanlı'da Eğitim Alanında Kadının Görünürlüğünün İnşası: Darülmüallimatların Mimari ve Mekânsal Tarihi" başlıklı doktora tezinden faydalanılarak üretilmiştir. Tezde kısmi olarak değinilen konu makalede kapsamlı olarak ele alınmıştır.

Çalışma, Süleyman Demirel Üniversitesi Bilimsel Araştırma Projeleri (BAP) Birimi SDK-2019-7395 no'lu Doktora Tez Projesi olarak desteklenmiştir. Destek için SDÜ BAP Birimi'ne teşekkür ederiz.

** Dr. Öğr. Üyesi, Süleyman Demirel Üniversitesi, Mimarlık Fakültesi, Mimarlık Bölümü, Isparta.
ORCID ID: <https://orcid.org/0000-0002-1643-0510> ♦ E-mail: duyugokose@sdu.edu.tr

*** Doç. Dr. Süleyman Demirel Üniversitesi, Mimarlık Fakültesi, Mimarlık Bölümü, Isparta.
ORCID ID: <https://orcid.org/0000-0002-0616-7253> ♦ E-mail: haticeakgun@sdu.edu.tr

ABSTRACT

Darulmuallimats were educational institutions established by the Ottoman State in order to train female teachers and female students in the late Ottoman modernization. Established in 1870, Istanbul Darulmuallimat was the only institution that trained women teachers for nearly 40 years in the entire Ottoman geography. When it came to 1913, darulmuallimats had started to be established in the provinces as well. The spatial production for these new educational institutions, where women gained the right to both receive and give education, was also carried out in this process. These schools constitute an important sampling group to understand the space production habits and practices of the Ottomans in the Late Ottoman period, when many innovations were encountered in terms of architectural and construction activities in connection with the policies followed. The aim of the article is to reveal how spaces were produced for these schools. For this purpose, in this study, it is questioned how these educational institutions established specifically for women were spatially imagined, what kind of approach was displayed in their spatial production, and how the spaces were related to the function, scale and user profile. In this questioning, the policies followed, the decisions taken and the regulations regarding the functioning of these institutions give important clues. With the information obtained from archive documents, the spatial production of Darulmuallimats, as well as the construction of new buildings were examined, and the relationship of Ottoman space production habits with architectural practices called “construction” and “space allocation” was revealed.

In addition, the relationship between these architectural practices and the criteria that shape the space, such as function, scale and user profile, is revealed through Darulmuallimat structures. Ottoman space production habits, the harmony of space and function, the relationship of space with scale and dimensions, how space and user relations were handled in architecture at that time, the relationship of users’ gender and differing needs with building production were questioned and discussed through Darulmuallimats.

This discussion was based on the information obtained from archival sources and secondary sources related to the period. The date range examined by the study is between 1870 and 1923, and the archive sources in this range have been examined in the context of the subject. As the primary source, the official correspondence obtained through the State Archives Access System of the Presidency of the Republic of Turkey, official records of First Turkish Parliament for the period between 1876-1923, and various official documents and visual materials of the Ministry of Education available from the SALT Research Education Archive were used. Based on the information in these sources and in the secondary sources examined for each Darulmuallimat, clues were sought regarding the space production habits in the Ottoman architectural tradition and the space production of the buildings of the Darulmuallimats, which is a new institution in terms of its function, scale and user.

Keywords: *darulmuallimat, space, woman, space allocation, construction.*

Giriş

18. yüzyılda tüm dünyada olduğu gibi Osmanlı devletinde de kadının toplumsal düzendeki yeri sorgulanmaya ve kamusal alanla olan ilişkisinde değişimler olmaya başlamıştır. Bu bağlamda ilk başlarda kadın hareketinin talepleriyle şekillenmiş gibi görünen kadının toplumsal hayattaki yeri özelindeki değişimler, çok geçmeden devlet politikalarının da önemli bir gündemi haline gelmiştir. Konuya ilişkin örgütlenen kadın cemiyetleri, basın kuruluşları ve eğitim kurumlarının ardından, savaş nedeniyle kadın iş gücüne duyulan ihtiyaçla da bağlantılı olarak milli mücadele yıllarında siyasal söylemleriyle meydanlarda boy gösteren kadınlar, kamusal alanda alışılmamış yeni öznelerdir artık. Bu rolün kazanılmasında devlet de cemiyet, basın ve eğitim alanlarında kadınlara ekonomik, toplumsal ve siyasal faaliyetler içinde yer almaları konusunda destek vermiştir. Eğitim alanında kadın özneler, devletin desteğiyle birlikte, bu konuda izlenen politikalar ve alınan kararlar doğrultusunda önce eğitim alma ve sonrasında da eğitim alan kız öğrencilerin yetiştirilmesi için kadınlara duyulan ihtiyaçla birlikte eğitim verme hakkı da kazanmışlardır. Kadın öğretmen okulu olarak tanımlayabileceğimiz darümuallimatın faaliyete geçmesi de bu bağlamdaki önemli bir gelişmedir. 1870'te ilk olarak başkentte açılmış olan Darümuallimat, yaklaşık 40 yıl sonra Osmanlı coğrafyasına yayılmış bir şekilde önemli taşra vilayetlerinde de faaliyete geçmiştir. Böylece kamusal hayatın yeni özneleri olan kadınların öğretmen olabilmeleri ve bunun eğitimini alabilmeleri için mekân ihtiyacı da gündeme gelmiştir. Bu ihtiyacı gidermek için gerçekleştirilen mekân üretimi de o döneme kadarki Osmanlı mimarlık pratikleri ile ilişkili olarak biçimlenmiştir.

Darümuallimatların mekân üretimine odaklanılan bu makalede, bu bağlamda nasıl bir yaklaşım benimsendiği, Osmanlı mimarlık geleneğiyle de ilişkili olarak mekanların nasıl üretildiği cevap aranan soruların başında gelmektedir. Bu bağlamda makale, Osmanlı mimarlık geleneğinde, bugün düşünüldüğü gibi işleve, ölçüğe ve kullanıcıya uygun yeni inşalar yapılmasının yanı sıra ve hatta çoğunlukla ekonomik kaygılara da dayanarak ihtiyaç halinde mevcut mekânların "tahsis"i ve dönüştürülmesi suretiyle biçimlendirildiği ve üretildiği şeklinde bir varsayımı öne sürer.¹ Bu varsayım, literatürde Osmanlı mimarlık geleneğini tartışan araştırmacıların çalışmalarından yola çıkılarak ortaya atılmıştır ve bunun sorgulanması ve anlaşılması, 19. yüzyılın ikinci yarısından itibaren karşılaşılan darümuallimatlar için nasıl mekan üretildiğini anlamak için de çok önemlidir. Arşiv belgelerinden elde edilen bilgiler de bu okulların mekânlarının üretiminde inşa ve tahsis kavramlarının tartışılmasının ve Osmanlı mimarlık pratiklerinde bu kavramlar üzerinden

1 Tanzimat Dönemiyle birlikte, eş zamanlı yaşanan ekonomik yetersizliklere, siyasi karmaşa ve savaşlara rağmen imar konusunda önemli adımlar atılmaya çalışılmış ve devletin ekonomik koşullarıyla biçimlenen bir mimari üretim süreci söz konusu olmuştur. Bk. Yazıcı, 2007, 4-5. Ayrıca inşa faaliyetlerinde, o dönem devletin içinde bulunduğu ekonomik koşulları ve bu koşullarla yapı üretiminin ilişkisine dair detaylı bilgi için Bk. Şenyurt, 2011,161-167. Darümuallimatlar da bu mimari üretim sürecinin bir parçasıdır. Değişime ayak uydurma, değişimin gerekli kıldığı yeni yapı tiplerini inşa etme adına yoğun imar faaliyetlerine doğan ihtiyaca cevaben, ekonomik yetersizlikler altında hızlı çözümler bulmak adına mimari üretim yolu olarak mevcut mekanların yeni işlevler için tahsis edilmesi sıklıkla tercih edilmiştir.

giden bir alışkanlığın sorgulanmasının gerekliliğini ortaya koymaktadır. Mekâna ilişkin işlev, ölçek ve kullanıcı profili gibi kriterlerin darümuallimatların mekân üretiminde ne derece etkili olduğu da cevap aranan diğer bir sorudur.

Bu sorular doğrultusunda çalışmada öncelikle kuruldukları tarihler de dikkate alınarak Darümuallimat olarak kullanılan binalar incelenmiş, bunların yeni bir bina olarak mı inşa edildiği, yoksa kadınların kullanımına tahsis edilmiş mevcut binaların mı dönüştürüldüğü araştırılmıştır. Yeni bina üretimi ve mevcut mekân tahsisi ve dönüştürülmesi tercihi arasındaki oran ve bu tercihlerin Osmanlı mimarlık geleneği ile ilişkisi üzerinde durulmuştur. Ayrıca mekânı biçimlendiren işlev, ölçek ve kullanıcı profili gibi kriterlerin bu tercihlerle ilişkisi Darümuallimat binaları üzerinden ortaya konmuştur. Mevcut mekân üretim alışkanlıkları, mekân ve işlev uyumu, mekânı ölçek ve boyutlarla ilişkisi, mekân ve kullanıcı ilişkilerinin mimarlıkta o dönemde nasıl ele alındığı, kullanıcıların cinsiyetinin, farklılaşan ihtiyaçlarının yapı üretimiyle ilişkisi darümuallimatlar üzerinden sorgulanmış, tartışmaya açılmıştır.

Bu tartışma, arşiv kaynakları ve döneme ilişkin ikincil kaynaklardan edinilen bilgiler üzerinden gerçekleştirilmiştir. Çalışmanın incelediği tarih aralığı 1870 – 1923 yıllarıdır ve bu aralıktaki arşiv kaynakları konu bağlamında incelenmiştir. Birincil kaynak olarak T. C. Cumhurbaşkanlığı Devlet Arşivleri Erişim Sistemi üzerinden elde edilen resmi yazışmalara, 1876 –1923 arası için TBMM Kütüphane ve Arşiv Hizmetleri Başkanlığı'ndan temin edilebilen Meclisi Mebusan Zabıt Ceridelerine ve SALT Araştırma Eğitim Arşivi'nde yer alan Maârif-i Umûmiyye Nezâreti'nin faaliyetlerine dair muhtelif belgelere ve görsel malzemeye başvurulmuştur. Sözü edilen bu kaynaklarda Osmanlı mimarlık geleneğindeki mekân üretim alışkanlıklarının bir kadın eğitim yapısı olan darümuallimatlar üzerindeki yansımalarına ilişkin ipuçları aranmıştır. Arşiv araştırmalarının yanı sıra, Osmanlı dönemindeki her darümuallimat yapısı için özel olarak literatür çalışması da yapılmıştır.

Osmanlı Mekân Üretim Geleneği: “İnşa” ve “Tahsis”

Osmanlı'da ekonomik kaygılar nedeniyle konuttan kamusal yapılara kadar pek çok yapı kategorisinde yeni yapı inşasının yanı sıra, tahsis ve dönüştürme üzerinden ilerleyen bir inşa alışkanlığının söz konusu olduğunu söylemek mümkündür. Sözlük anlamlarına bakıldığında “belli bir gaye için kullanmak”² ve “bir şey veya bir kimse için ayırmak”³ anlamına gelen tahsis, Osmanlı mimarlık geleneğinin mekân üretim yaklaşımında sıkça başvurulan bir yol olarak tercih edilmiştir. Kelime anlamı doğrultusunda, çoğunlukla yeni binalar ve mekanlar inşa etmek yerine mevcut mekânların ihtiyaçlar doğrultusunda ilgili kurumlara tahsisi ve farklı işlevler veya farklı kullanıcı profilleri için yeniden düzenlenerek dönüştürülmesi mimarlıkta çok yaygın bir yaklaşım olmuştur. Osmanlı geleneksel inşa refleksleri geç dönemlere kadar hemen hemen hiç değişmeden bu yaklaşımı sürdürme gelmiştir. Geç Osmanlı Modernleşmesindeki kadın

2 Luggat, 2023.

3 TDK., 2022.

eğitim kurumu darümuallimatlara odaklanan çalışma özelinde de bahsi geçen bu inşa alışkanlıklarıyla sıklıkla karşılaşılmaktadır.

Bu bağlamda, öncelikle Osmanlı geleneksel inşa refleksi olarak nitelendirilen konuyu detaylandırmak ve bu konu üzerine yeniden düşünmek anlamlı olacaktır. Şenyurt'un konu ile ilişkili saptamaları yol gösterici olmaktadır. O, Osmanlı mimarisinin plan düzlemindeki "dört duvar"ın sınırladığı korunaklı bir mekân ve o mekânın kullanışlılığı, sonradan dönüştürülmeye uygunluğu üzerine kurulmuş olduğunu ifade etmektedir. Bununla bağlantılı olarak iki boyut üzerinden kavranan ve tahayyül edilen mekânsal birimin yan yana sıralanması ile farklı ölçek ve işlevdeki yapıların inşa edilebilmesi veya sonrasında başka yapıya dönüştürülebilmesi mümkün olmuştur. Osmanlı'da yapılar ve dolayısıyla mekân, nötr bir mekân gibi düşünülerek, inşa öncesinde karar verilmiş bir işlevsellik üzerinden biçimlenmemekte, zamanla kullanışlılık gereği dönüştürülmektedir. Bu doğrultuda Osmanlı inşa eyleminin "dört duvar" ya da "oda"nın sonradan dönüştürmeye uygunluğu ve potansiyeli üzerine kurulmuş olduğunu söylemek mümkündür⁴. Söz gelimi konut işlevi taşıyan sivil mimarlık ürünü konaklar bu dönüştürme eğilimine örnek gösterilebilir. Geç dönem görülen harem ve selamlıklı konakların planları incelendiğinde, haremi ve selamlığı, iki bağımsız konut yapısı, konağı da bu iki konutun birleştirilmesi gibi okumak mümkündür. Öyle ki bu birleşimdeki bağlayıcı eleman olarak kullanılan mabeyin odasının (duvarı ya da kapısı ile) rolü de çarpıcıdır. İki boyutlu kavrayış alışkanlığı ile burası ihtiyaç doğrultusunda plan düzleminde iki yapının arasına eklenerek tüm işlevi ve ölçeği değiştirebilen bir eleman olmuştur. Bu durum ekleyerek ya da çıkararak mekân üreten Osmanlı inşa geleneğinin, en küçük ölçekteki örneklerinden biri olarak değerlendirilebilir⁵.

İki boyutlu kavrayış alışkanlığı nedeniyle yapılara ait planlar üzerinden gelişen dönüştürme refleksi, özel ve kamusal yapıların birbirlerinin kullanımına rahatlıkla tahsis edilebilmesini sağlamıştır⁶. Söz gelimi bu çalışmadaki örnekler de bir konağın eğitim yapısına, bir okulun da hastaneye kolaylıkla dönüşebildiğini gösterir. Bu durum, Osmanlı mimarlık pratiklerinin işleve ya da kullanıcıya yönelik bir tasarlama ve inşa eyleminin/tutumunun yerine, mekânın dönüştürülebilirliği üzerine odaklandığının açık bir ifadesidir⁷. "Dört duvar"ın sınırladığı korunaklı mekânın, "oda"nın kullanışlılığı ve herhangi bir işleve özel düşünülmeden duruma göre uyarlanması, dönüştürmeye açık olması tartışmaya değer bir meseledir. Bu çalışma özelinde de hem yeni inşa hem de dönüştürülen yapılar üzerinden bu mesele ele alınacaktır. Mekânın dönüştürülebilirliğine dayanan bu yaklaşım, iki boyutlu mekân algısıyla ve dönüştürmenin yeni inşadan daha ekonomik görülmesiyle yakından ilişkilidir. Sözelimi bir konutta yer alan odalar, sayısı artırılarak ve dizilimi değiştirilerek sofa ve avlu ile olan ilişkisi konuttaki ile benzer şekilde korunmak suretiyle geç dönemde ortaya çıkan hükümet konağı, karakol ve okul

4 Şenyurt, 2015, 38.

5 Kuban, 1994, 51

6 Şenyurt, 2015, 81.

7 Şenyurt, 2015, 83.

gibi kamusal işlevli yapılara da kolaylıkla uyarlanabilmiştir. Yeni inşa durumunda da dönüştürme durumunda da söz konusu mekân kalıpları ve düzenleri birbirinden çok farklı işlevler için uygulanmıştır. Böylelikle mekânın ve yapının otoritesi yerine kullanışlılık niteliği üzerinden bir inşa ve mekân organizasyonu gerçekleşmiş ve bu gelenek tüm Osmanlı kentlerinde kendini göstermiştir⁸.

Geç Osmanlı modernleşme döneminde kadın öznelere için faaliyete geçmiş eğitim yapıları darümuallimatlar, bu yaklaşımın sorgulanması ve sözü edilen inşa ve mekân organizasyonu alışkanlıklarının irdelenmesi için iyi bir örneklem grubudur. Belli bir cinsiyet grubunun kullanıcısı olduğu, özel işlevli bir bina grubu olan bu yapılarda mekânın ve yapının otoritesi yerine kullanışlılık niteliği üzerinden gerçekleşen bir inşa ve dönüştürme refleksiyle hareket edilmiştir. Darümuallimatlar için, ilerleyen başlıklar altında detaylıca yer verileceği gibi işlevden, ölçekten ve kullanıcıdan bağımsız düşünme geleneğiyle bina inşaları gerçekleşmiş, mekân tahsis ve düzenlemeleri yapılmıştır.

Mekân İşlevden Bağımsız Düşünme Geleneği

Osmanlı mimarlık ortamında hem kamusal hem de özel nitelikli yapılar, daha önce de bahsedildiği gibi “dört duvar” ya da “oda” olarak tanımlayabileceğimiz mekânsal birime dayanan mimari düşünme geleneğiyle ilişkili olarak üretilmişlerdir. “Dört duvar” ya da “oda”lar ve bunların tekrarıyla oluşturulan binalarda, bu birimler işlevden bağımsız olarak düşünülmüşler, nötr mekanlar olarak görülmüşlerdir. Tanyeli de özellikle Osmanlı konutları üzerine yaptığı çalışmalarda odaların geleneksel dönemde herhangi bir işlev için örgütlenmediğini, işlevlerin hepsinin gerçekleşebileceği boş bir alan olarak düşünüldüğünü destekler.⁹ Modernleşmeyle birlikte işlevlerle tanımlanan odalar görülmeye başladya da¹⁰, geleneksel mekân üretim biçimlerinin ve alışkanlıklarının bir çırpıda dönüştüğü düşünülmemelidir. Odaların yan yana gelmesiyle oluşan pek çok binanın planlarının birbirine benzerliği, mekânların farklı işlevlere cevap verebilme halini olanaklı kılmıştır, ki bunların arasında kamu binaları da vardır. Şenyurt bu binalarla ilişkili çok sayıda örnek vererek, işlevin mekânsal dönüşümde gizli olduğuna, mekânın biçimselliğinin değil de kullanım çeşitliliğinin önemli olduğuna ve çok katmanlı mekân işlevselliğinin eş mekânlarla çözüldüğüne dikkat çekmiştir¹¹. Dolayısıyla inşa edilen yapıların ve mekanların en başından belli bir işlevle sınırlandırılmıyor olduğu söylenebilir. O nedenle de yeni bina ve mekanlara ihtiyaç duyulma halinde, mevcut mekânların tahsisi ve dönüştürülmesi yolunun Osmanlı mimarlık ortamında en başından kabul edilmiş ve meşrulaşmış olduğu

8 Şenyurt, 2015, 85.

9 Tanyeli, 2004, 150. Tefrişsiz plan çizimleri de aslında bu boş alan olma halinin bir yansımasıdır (Şek. 3 ve 5).

10 Tanyeli, başka bir yayınında da 19. yüzyılın ikinci yarısına kadar, konutlarda işlevsel ayrışmanın görülmediğini, bunun yerine olsa kişisel ayrışmanın yeğlendiğini belirtmiştir. Bk. Tanyeli, 2012, 29. Dolayısıyla bu makale özelinde de hem kamu yapıları hem de özel nitelikli konut yapılarının birbirlerine kolayca dönüşebilir olmasının, işlevden bağımsız düşünme şekliyle sıkı bağlantısı vardır.

11 Şenyurt, 2015, 399-400.

düşünülebilir.¹² Darümuallimatlar için de kurulacağı kentte mevcut bir yapının işlevinden bağımsız olarak düşünülüp "tahsis" edilmesi ve dönüştürülmesi sıklıkla karşılaşılan bir durum olarak göze çarpar. Buna ilişkin arşiv belgeleri ve ikincil kaynaklardan yapılan araştırmaların sonucunda Osmanlı coğrafyasındaki başkent ve taşra darümuallimatlarının kullandıkları binalar bu bağlamda incelenmiş, elde edilen bilgilerle bir tablo oluşturulmuştur (Tab. 1). Buna göre kullandığı binalara ilişkin bilgi bulunamayan darümuallimatlar haricinde 11 darümuallimattan 8'i -Başkent, Bursa, Kastamonu, Edirne, Balıkesir, Sivas, Beyrut ve Bolu Darümuallimatları- kendilerine tahsis edilen, farklı işlevli olup dönüştürülen mevcut binaları kullanmışlardır. Bu binalar, Darümuallimat olmadan önce kimi zaman başka bir eğitim yapısı olarak, kimi zaman da konut gibi özel nitelikli veya hastane, askeri yapı gibi farklı kamusal nitelikli binalar olarak inşa edilmişlerdir. Başkent ve 17 taşra vilayetinden yalnızca Adana, İzmir ve Konya'da Darümuallimat için yeni yapı üretimi söz konusu olmuştur. Ancak bu kurumlar da yeni yapıların inşasından önce belli bir dönem kendilerine tahsis edilen konut gibi farklı işlevli binaları kullanmışlardır.

Tablo 1: Darümuallimatlar için tahsis edilen yapıların durumu ve işlevi¹³

	Yıl	Şehir	Tür	Mevcut Yapı						Yeni Yapı
				Okul		Konut	Hastane	Askeri	Diğer kamusal yapılar	
				Erkek mektebi	Gayrimüslim mektebi					
1	1870	İstanbul (Başkent)		x		x				
2	1913-1914	Adana	Nehari- Leyli						x	x
3	1914-1915	İzmir	Leyli			x				x
4	1914-1915	Bursa	Leyli	x	x					
7	1915-1916	Kastamonu	Nehari- Leyli	x		x				
8	1915-1916	Konya	Nehari- Leyli			x				x
9	1915-1916	Edirne	Leyli		x			x	x	
11	1916-1917	Balıkesir	Nehari- Leyli			x	x			
12	1916-1917	Sivas	Nehari		x		x			
14	1918-1919	Beyrut	-		x					
15	1918-1919	Bolu	-	x						

1915'te gündüzlü kurulan Ankara, Halep, Aydın, 1917'de kurulan Urfa, 1918'de gündüzlü kurulan Muğla, 1919'ta Nablus ve 1921'de kurulan Kayseri Darümuallimatlarının kullandıkları binalar hakkında bilgi edinilememiştir. Dolayısıyla tablo bu 7 Darümuallimat hariç tutularak oluşturulmuştur.

12 Devletin kurduğu kamu binaları için mevcut mekanların tahsis edilmesi yoluna çok uzun bir süre boyunca da Türkiye'de devam edildiği söylenmelidir. Örneğin 1932'den sonra kurulan Halkevi binaları için de benzer mekân tahsislerinden söz edilebilir. Şenyurt, bir makalesinde 1935 sonrası İstanbul'un farklı semtlerinde kurulan halkevlerinin tarihsel süreçleri incelendiğinde, bu kurumların konut, okul gibi pek çok farklı işlev ve ölçekte yapıyı kullanarak faaliyetlerini sürdürdüğünü detaylıca aktarır. Bk. Şenyurt, 2022, 103-109. Ayrıca Aydın Halkevi mimarisini inceleyen Yılmaz'ın makalesinde de bu türden bir yaklaşımdan söz edilmiştir. Bk. Yılmaz, 2019.

13 İlgili kaynaktan (Köse, 2022, 232.) faydalanılarak yeniden düzenlenmiştir.

Darümuallimatların kullandığı binalar işlevleriyle birlikte detaylıca incelendiğinde, sözü geçen sekiz darümuallimatın kullanımı için tahsis edilerek dönüştürülen binaların mevcut işlevlerinin çeşitlilik göstermekte olduğu ve sıklıkla eğitim dışında bir işleve sahip oldukları açıktır. Çeşitlenen bu işlevlerden ilki konut olup Başkent Darümuallimatı başta olmak üzere sekiz vilayette, binalar konutlardan dönüştürülerek Darümuallimat kullanımına tahsis edilmiştir. Başkent Darümuallimatı'na, açıldığı 1870 tarihinden 1918'e kadar dört konut ve son olarak da erkek öğretmen okulu olan Darümuallimin binası tahsis edilmiştir. Benzer şekilde Kastamonu ve Balıkesir Darümuallimatı'na tahsis edilen ilk mekânın da konut işlevine sahip olduğu bilinmektedir. Ayrıca, darümuallimata özel yeni yapı üretiminin gerçekleştiği İzmir ve Konya Darümuallimatları'nın da ilk olarak konut işlevli binalarda faaliyetlerine başladıkları görülmüştür.

Konutlardan başka darümuallimatlar için tahsis edilen farklı işlevli yapıların içinde hastaneler, askeri yapılar ve diğer kamusal yapılar yer almaktadır. Örneğin Balıkesir Darümuallimatı'na tahsis edilen ikinci yapı, Gureba Hastanesi'dir. Benzer şekilde Sivas Darümuallimatı'nın kullanıma bırakılan ilk yapı da Memleket Hastanesi olarak inşa edilmiştir. Ancak bu yapı hastane olarak hiç kullanılmamış ve okul burada faaliyetlerine başlamıştır. Ayrıca askeri bir yapı ile İttihat ve Terakki Kulübü binası gibi özel mülkiyetteki kamusal bir yapının Edirne Darümuallimatı'nın kullanımına, Darüleytam (yetimhane) binasının da Adana Darümuallimatı'nın kullanımına belli bir süreliğine tahsis edildiği bilinmektedir.

Darümuallimat kullanımı için tahsis edilen yapılar arasında eğitim işlevini taşıyan okul binaları da mevcuttur. Bu binalar, genellikle yeni yapılarına taşınan erkek okullarının eski binaları ya da kapatılan veya nakledilen gayrimüslim okullarının binalarıdır. Başkent, Bursa ve Bolu Darümuallimatları, erkek okullarının kullandığı binaların tahsis edilip dönüştürülmesinin örnekleridir. Gayrimüslim okullarının binalarının tahsis edildiği darümuallimatlar ise, Sivas, Beyrut, Bursa ve Edirne örnekleridir. Buradaki binaların tahsisi, gayrimüslim okullarının kapatılmasının ardından gerçekleşmiştir. Sivas Darümuallimatı, memleket hastanesinden sonra ikinci yapı olarak bir Ermeni okulunun binasını kullanmıştır. Beyrut Darümuallimatı'nın kullanımı için de Fransız kız mektebinin binası tercih edilmiştir. Bursa Darümuallimatı'nın faaliyetlerine başladığı yapının da Fransız Ruhban Okulu'nun binası olduğu, Edirne Darümuallimatı'nın kullandığı yapılardan birinin de öncesinde Papaz Okulu olarak kullanıldığı bilinmektedir.

Dolayısıyla tabloda görüldüğü üzere, kadınları öğretmen olarak yetiştirmek üzere kurulan Darümuallimat kurumlarına, kendisine özel inşa edilmiş yeni yapılardan çok, öncesinde farklı işlevlerin kullanımında olan yapıların tahsis edildiği açıktır. Bu durum, mekânların işlevden bağımsız düşünüldüğünün ve her yapının neredeyse her kullanıma uydurulabileceği, dönüştürülebilir olduğu şeklindeki bir yaklaşımın göstergesidir.

Bu konuda çoğunlukla mekân “tahsis”i ve dönüştürme eylemi üzerinden ilerleyen Osmanlıların inşa alışkanlıklarına dair arşiv belgelerinde karşılaşılan bazı detaylar bu eylemin yapılışını ve bu yaklaşımın sonuçlarını sunması açısından ilginç bilgiler sunmaktadır. Öncelikle arşiv belgeleri darümuallimatlar için çoğunlukla yeni binalar inşa edildi-

ğini değil, mevcut binaların tahsis edildiğini göstermektedir.¹⁴ Ve bu mekân tahsisleri bu belgelere göre sıklıkla Maarif Nezaretince kiralanen veya satın alınan yapılar üzerinden gerçekleşmiş¹⁵, ardından da bu yapıların yeniden kullanılması için çoğunlukla tamirat ve tadilatlar yapılmıştır¹⁶. Yine belgelerde zaman zaman kira, satın almayla ilgili yaşanan aksaklıklardan söz edilmektedir ki bu da yeni binalar inşa etmektense, mevcut binaları kullanmayı tercih etmelerinin ardında yatanın ekonomik sıkıntılar da olduğunu, hatta kira ödemede dahi bu sıkıntıların yaşanabildiğini göstermiştir¹⁷. Ayrıca, yapıların hangi kuruma ve nasıl bir kullanıma tahsis edileceğinin çok düşünülmeden ivedilikle hızlı çözüm bulmak üzere yapıldığı, geçici çözümler olarak bulunduğu görülmüştür¹⁸. Aslında bu ıve-

14 Tanzimat sonrası devlet eliyle kurulan sivil eğitim yapıları için çoğunlukla mevcut bina tahsislerinin yapıldığı literatürde de farklı yazarlar tarafından belirtilmiştir. Örneğin Nurcan Yazıcı, Tanzimat döneminde yeni kurulması düşünülen okullar için birçok kararlar alındığını, ancak bunların çoğunun uygulamaya konulmadığını söylemiştir. Başlangıçta da yeni yapılar yapmak yerine var olan binaların kullanıldığını belirten Yazıcı, bu duruma, Mekteb-i Maarif-i Adliyye, Darülfünun ve rüştiyeler gibi örnekler de vermiştir. Bk. Yazıcı, 2007, 119-120.

15 Kiralanen ve darümuallimatın kullanması için tahsis edilen yapı örnekleri:

BOA, (MF.MKT). /13-130-0. *Darümuallimat için kiralanen konağın sahibi Atiyyeullah Hanım'a mukavele gereğince altı ayda bir ödenecek kiranın Hazine'den Maarif Muhasebesi'ne verilmesi.* 10 Ekim 1873.

BOA, MF.MKT. /30-92-0. *Darümuallimat olarak kullanılan evin kirasının tertib-i mahsusundan ödenip suretinin gönderilmesi.* 21 Temmuz 1875.

BOA, MF.MKT. /40-52-0. *Darümuallimat olarak kullanılan hanenin kiralarnın ödenmesi.* 25 Temmuz 1876.

Satın alınan ve darümuallimatın kullanması için tahsis edilen yapı örneği:

BOA, MF.MKT. /222-24-0. *Ayasofya Merkez Rüşdiyesi ve darümuallimat olarak kullanılmak üzere Hakkı Paşa Konağı ile Laleli'deki konağın satın alınması, rüşdiye mektebinin tamirine başlanmak üzere keşfinin yapılması.* 3 Eylül 1894.

16 Tamirat ve tadilat yapılan binalar için yukarıdaki dipnottaki son örneğin yanısıra iki örnek daha verilebilir.

BOA, MF.MKT. /1244-20-0. *Çapa'daki Darümuallimat binasının tamiri için Unkapanı Anbarı ve Vezneciler Ambarı'ndan alınan malzeme ile kerestenin bedelinin ödenmesi.*, 20 Nisan 1922.

BOA, MF.MKT. /1243-88-0. *Çapa'da kain darümuallimat binasının tamirine sarfolunmak üzere satın alınan malzeme ile yapılan ödemeye dair kayıtlar. Selçuk Hatun İnas Rüşdiyesi binasının tamirine sarfolunmak üzere satın alınan malzeme ile yapılan ödemeye dair makbuz,* 27 Aralık 1921.

17 Kiralarla ilgili önceki dipnotlarda verilen belgeler, kira ödemelerinde de aksaklıklar yaşandığını göstermektedir.

18 Geçici mekân tahsislerinin mülkiyet sorunlarına neden olduğu da görülmektedir. Bu konuda Fatih Çarşamba Caddesi'nde yer alan ve Belkıs Hanım'a ait olduğu bilinen bir konutun ne Belkıs Hanım'ın kendisine ne de Harik Komisyonu'na haber verilmeden Darümuallimat Heyet-i İdaresince işgal edildiğine yönelik şikâyet dilekçesi, mülkiyet sorunlarının ortaya çıktığını göstermesi açısından ilginçtir. Söz konusu belge için Bk. BOA, DH.İ.UM/7-1-0. *Fatih Çarşamba*

di çözümler, işlevden bağımsız düşünme geleneği ile yakından ilişkilidir. Tahsis edilecek bina seçimleri, alışkanlıklar doğrultusunda işlev hesaba katılmadan yapılmıştır. Belgeler işlevi düşünmeden bina seçimi yapıldığını gösterirken, bunun sonucunda konut gibi çok farklı işlevlerin dahi okul olarak kullanılabilmesinin ve yapısal-mekânsal niteliklerdeki eksikliklerin de süreçte yapılacak tamirat ve tadilatlarla giderileceğinin düşünüldüğünü açıkça ortaya koymaktadır.

Ayrıca darümuallimatlar için mekân üretiminde ekonomik kaygılara yönelik hassasiyetle, işlevle uyumundan bağımsız düşünülerek konuya yaklaşıldığını, yapısal-mekânsal olarak yetersiz binaların tahsis edilmesi yüzünden de okulların sıklıkla yer değiştirmek zorunda kaldığını söylemek gerekiyor. Yukarıdaki tablo, kullanılan binaların işlevlerinin yanı sıra bu yer değiştirmelerin sıklığını da ortaya koymaktadır (Tab. 1). Bu sık yer değiştirme okullar için geçici bir mekân tahsisinden öteye geçilemediğini gösterir.

Geçici mekân tahsislerinden dolayı binalarda eksiklikler olduğunu ve mekân ihtiyacının duyulduğunu gösteren diğer bir durum da mevcut yapılara ek binalar yapılmasıdır. Arşivde bu konuyla ilgili belgelere de rastlanmıştır. Bu belgelerde darümuallimatların mekân eksikliklerinin ve ihtiyaçlarının olduğu apaçık ortada iken, bunları karşılayacak yeni bina inşaatları yapmak yerine, mevcut yapılara ek binalar yapmak suretiyle eksiklikler giderilmeye çalışılmıştır. Örneğin 1916 tarihli bir belgeden sıfırdan bir okul binası inşaatına ekonomik kaygılar nedeniyle bütçe ayrılmadığı, ancak kullanılan bina-daki eksiklikleri gidermek üzere ek mekânlar inşa etmek için imkân sağlandığı anlaşılmaktadır¹⁹. 1913 tarihli başka bir belgede de mevcut Darümuallimat binasına yapılmakta olan ek binanın eksiklerinin tamamlanmasının uygun görüldüğünden bahsedilmektedir²⁰. Darümuallimata ek olarak inşa edilecek bu mekân için “ilaveten ve emaneten” ifadelerinin kullanılmış olması da geleneksel mekân üretim düşüncesinin dile ve yazılı ifadelere yansımaları olarak değerlendirilebilir. Diğer bir deyişle “ilaveten ve emaneten”, Osmanlı’daki mimari düşünme tarzının, mimarlıkta ek binalarla ve geçici mekân tahsisleriyle bulunan çözümlerin açık bir ifadesidir. Zaten “dört duvar” ya da “oda” birimine dayanan Osmanlı mekân üretim alışkanlığıyla birlikte, 19. yüzyıl öncesinde de İstanbul’da eklen-teli yapılanma geleneğinin var olduğu, kentlerin ve binaların çoğunlukla bu alışkanlık ve gelenekle inşa edildiği düşünülürse, Darümuallimat için de ihtiyaçlar doğrultusunda yeni birimlerin eskilerine eklenmesiyle daha büyük mekânlar oluşturulması çok da şaşırtıcı olmayacaktır.

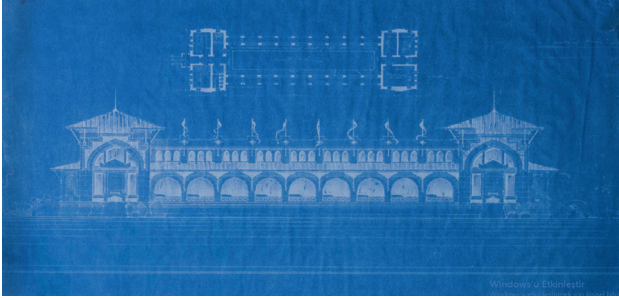
Bu noktada ek binalar için projelendirme yapıldığına dair örneklerden de söz etmekte yarar vardır. Arşivde darümuallimatlara ek olarak inşa edilmesi ön görülmüş

caddesinde eşi Ferik Sadi Paşa’dan kendisine intikal eden gayrimenkulün Darümuallimat Heyet-i İdaresince ne kendisine ne de Harik Komisyonu’na haber verilmeden işgal edildiğine dair Belkis imzasıyla verilen arzuhalin tetkik edilerek neti. 31 Temmuz 1918.

19 BOA, MF.MKT/1192-17-0. *Darümuallimat inşaatıyla ilgili davanın reddedildiği.* 28 Şubat 1916.

20 BOA, MF.MKT:/1189-23-0. *Darümuallimat’a ilaveten yapılmakta olan binanın eksiklerinin tamamlanmasının uygun görüldüğü.* 15 Kasım 1913.

iki adet proje örneğine ulaşılmıştır ve bunlar benzer şekilde sözü geçen mimari düşünme tarzını desteklemektedir. İlk proje, tekil olarak tasarlanmış, plan ve cephe çizimlerinin bulunduğu bir jimnastikhane projesiyken (Şek. 1); diğeri Mimar Kemalettin Bey tarafından tasarlanan, darülmualimata özel bir mutfak yapısının cephe çizimidir (Şek. 2). Her iki tasarım da mevcut okul binalarına ek olarak inşa edilecek yapı projelerine aittir. Bu projeler yine Darülmualimat için mevcut binaların tahsis edilerek okul işlevi için dönüştürüldüğünü ve sonrasında mekân eksikliği ve ihtiyaç halinde de ek bina inşa edilerek, mekânların eklentili olarak büyütüldüğünü, mekân üretim geleneğinin de bu yolla sürdürüldüğünü göstermektedir.



Şekil 1: Darülmualimat Jimnastikhane Projesi'nin planı ve görünüşü.
(SALT Araştırma, ~1910)



Şekil 2: Darülmualimat için yapılacak mutfak dairesinin görünüşü.
(SALT Araştırma, ~1910)

Buraya kadar anlatılanlar Osmanlı'nın mekânı işlevden bağımsız düşünen mekân üretme geleneğini ortaya koysa da ekonomik kaygıların ve kurumlara ayrılan bütçelerin bu konudaki rolünü de göz ardı etmemek gerekir. Öyle ki ekonomik kaygılarla biçimlenen mimarlık ortamı yeni mekân üretimi yerine mevcut mekân tahsisi ve dönüşümüne, yeni malzeme yerine de mevcut malzemelerin yeniden kullanımına yönelir. Dolayısıyla Osmanlı mimarlık geleneğinde işlevden bağımsız düşünülerek mekânın dönüşümünün ve yapı malzemesinin yeniden kullanımının söz konusu olduğunu söylemek mümkündür. Bu bağlamda 1904 tarihli Darülhâyr'ın bazı odalarını işgal eden inşaat malzemelerinin

Darümuallimat için satın alınan binanın tamiri ile ilgili kurulacak komisyona devredilmesini konu alan belge çarpıcıdır²¹. Bahsi geçen belge satın alınmış inşaat malzemelerinin darümuallimatın tadilatında kullanılacağından söz etmektedir. Ancak belgedeki “Darülhayr’ın bazı odalarını işgal eden ve okul için gerekli olmadığı düşünülen bir miktar demir parça çubuk, teller ve çimento” ve “okulun bahçesinde bulunan kırık tahta ve keresteler” gibi malzemelere ilişkin ifadeler, sözü geçen malzemelerin çok nitelikli olmadığı fikrini de uyandırmaktadır. Bu durum ekonomik kaygıların işleve gösterilecek hassasiyetin önüne geçtiği gibi malzeme kullanımını da etkilemiş olabileceğini düşündürür.

Öte yandan her ne kadar uygulanmamış olsalar da arşivlerde darümuallimatlar için mimari projeler yapıldığına dair bilgilere de rastlanmıştır.²² Bazı arşiv belgelerinden başkente ve taşrada inşa edilmesi planlanan darümuallimatlar için mimari projelerin hazırlandığı bilgisine ulaşılmıştır. Söz gelimi 1893 tarihli bir belgede Süleymaniye civarında Kayserili Ahmed Paşa arsasında inşa edilmesi planlanan Darümuallimat binası için projelerin (resim ve haritasının tanzim edildiği) hazırlandığından bahsedilmiştir. Ayrıca hazırlanan projelere ek olarak inşaat için bir uzmana ihtiyaç duyulduğu da dile getirilmiş ve mühendis talebinde bulunulmuştur²³. Teke Mutasarrıflığına iletilen bir diğer belgede de inşa edilecek Darümuallimat-ı İbtidaiye için gönderilmiş bir projeden söz edilmektedir. Belgede binanın projeye uygun çizilmesinin yeterli olacağı ifade edilmiştir²⁴. Her iki belgeden de farklı vilayetlere yapılacak Darümuallimat binaları için projelerin hazırlandığı anlaşılmaktadır. Öte yandan ne arşiv belgelerinde ne ikincil kaynaklarda projelerin gönderildiği vilayetlerde darümuallimatlar için yeni bir bina inşası yapıldığına dair herhangi bir bilgiye ulaşılamamıştır.

Belgelerin yanı sıra Salt Maarif Arşivi’nde Darümuallimat projelerine dair çizimlerle de karşılaşmıştır. Darümuallimat projeleri incelendiğinde okullar için tek tip bir projenin söz konusu olmadığı, birbirinden farklı proje örneklerinin bulunduğu görülmektedir. Ayrıca Osmanlı mimarlık temsil yöntemleri bağlamında, projelere yönelik plan, kesit ve cephe gibi çizimlerini tanımlayan yazılı ifadelerin de dikkat çekici olduğunu söylemek gerekir. Osmanlı mimarlık geleneğinde projeler özelinde tanımlamalar yapılmaz,

21 BOA, MF.MKT. /781-38-0. *Darulhayr’ın bazı odalarını işgal eden inşaat malzemelerinin, darümuallimat yapılmak için satın alınan binanın tamiri için teşekkül edecek komisyona devr olunarak muhafazası*. 21 Mayıs 1904.

22 Sözü edilen bu dönemde hapishane, karakol, tren istasyonları, endüstri yapıları, eğitim yapıları gibi devlet eliyle inşa ettirilecek yapılar için projeler üretildiği, hatta bunların bugün “tip proje” olarak adlandırılan yöntemle hazırlandığı da pek çok yazarın çalışmasına konu olmuştur. Örneğin Bk. Kolay, 2020, 153-171; Boyacıoğlu, 2019, 77-95; Göktaş, 2020. Ancak yapıların o dönemde tümüyle tip projelere göre tasarlandığını ve uygulandığını söylemek çok zordur.

23 BOA, MF.MKT. /173- 26- 0. *Süleymaniye civarında inşa edilecek darümuallimat ile Kız Sanayi Mektebi için kurulan komisyonda görev alacak memurların seçilerek gönderilmesi*. 4 Temmuz 1893.

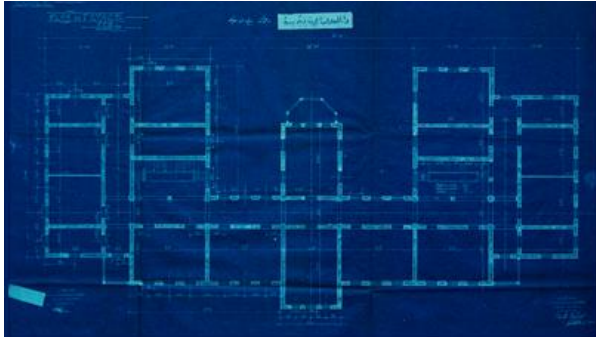
24 BOA, (MF. İBT). /549-1-0. *İnşa edilecek darümuallimat-ı ibtidaiyenin, gönderilen resim ve planlarına göre inşası gerektiğinden ayrıca plan gönderilmesine gerek olmadığına Teke Mutasarrıflığına bildirildiği*. 18 Temmuz 1915.

çoğunlukla genel ifadeler kullanılmıştır²⁵. Sıklıkla karşılaşılan bu durumun Darümuallimat projeleri için de geçerli olduğunu söylemek mümkündür. Darümuallimata yönelik tek tip bir mimari proje olmasa da projeler yer, kullanıcı, sosyo-kültürel vs. bağlamıyla düşünülerek tasarlanmazlar aslında ve bu projeleri tanımlayan ifadelerde muğlak bir anlatımın varlığının olması da bunu çok net bir şekilde ortaya koyar. Her bir projenin farklı yapılara ait olduğu açık olsa da tanımlarda "Darümuallimat için yapılacak bir proje", "Darümuallimat için yapılan bir proje" ve "Darümuallimat için bir okul projesi" gibi ifadeler kullanılmıştır. Görüldüğü gibi bu ifadelerin herhangi bir yerle ilişkisi yoktur, hangi şehirlerde, nereye inşa edildiğine ya da inşa edilmesinin planlandığına yönelik bilgilere ulaşılamamaktadır, dolayısıyla yapının inşa edilip edilmediğine dair bir bilgi de yoktur. Ayrıca çizimler üzerinde başka hiçbir yazılı ifadenin bulunmaması, projede tasarlanan mekânlara dair tanımlamaların yapılmaması da yine benzer bir muğlak tavrın göstergesidir. Farklı projeler olsalar dahi, darümuallimat binalarının mekânsal ve işlevsel olarak nasıl farklılaşacağını, mekânların nasıl isimlendirildiğini ve kullanılacağını kavramak mümkün değildir (Şek. 3, 4, 5, 6). Yazılı ifadelerle gözlenen bu muğlak tavır, darümuallimatlar yönelik projelerde de mekânın ve mekâna ilişkin çizimlerin işlevden bağımsız düşünüldüğünü göstermiştir ve bu durum, plan düzleminde "dört duvar"ın sınırladığı korunaklı mekân ve o mekânın kullanışlılığı üzerine kurulmuş olan geleneksel inşa etme alışkanlıklarının yansıması olarak yorumlanmıştır. Dolayısıyla darümuallimatlar için az sayıda da olsa yeni yapı tasarım projeleri hazırlanmış olduğu ancak bunların tasarımında işlevine yönelik bir hassasiyetin mevcut olmadığı açıktır. Bu durum mevcut mekânları işlevden bağımsız olarak dönüştürerek, yeni işlevlere tahsis eden mimarlık geleneğinde, yeni bir mekân tasarımı ve projelendirmesi söz konusu olduğunda yine benzer refleksler gösterildiğini ortaya koymuştur.

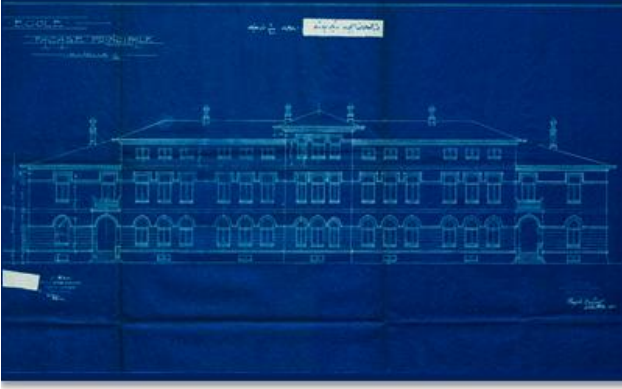
Başkent ve taşradaki Darümuallimat binalarıyla karşılaştırıldığında, Mimar Kemalettin Bey tarafından tasarlanmış 1910 tarihli birbirinden farklı plan, kesit ve cephe çizimleri (Şekil 3, 4, 5, 6) olan bu projelerin hayata geçirilemediği, bu çizimlerdeki binaların hiçbirinin inşasının gerçekleşmediği de anlaşılmıştır.

Şekil 3:

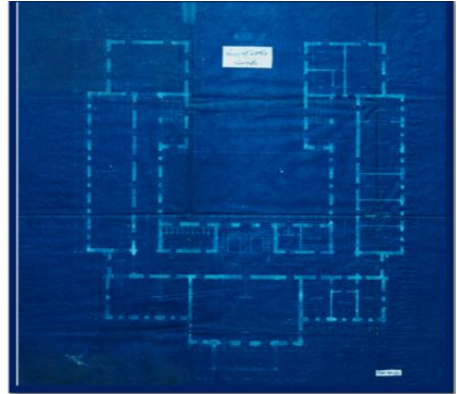
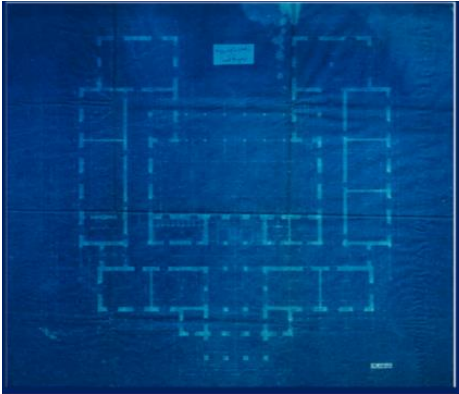
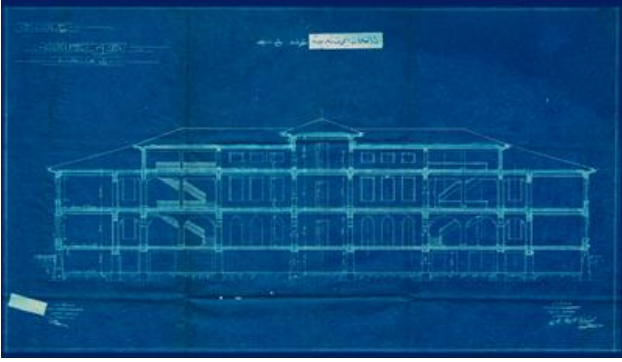
Darümuallimat için yapılacak bir proje: Dilsizlere ve âmâlara mahsus mektebin planı. (Kemalettin, 1910.)



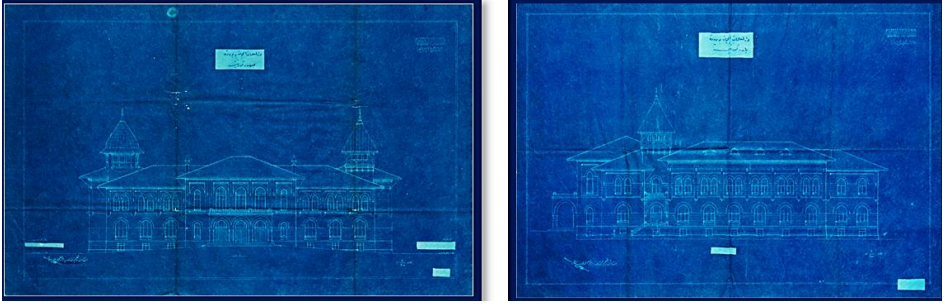
25 Şenyurt da çalışmasında benzer durumlardan söz eder. Detaylı bilgi için Şenyurt, 2015, 85.



Şekil 4:
Darülmüallimat için yapılacak bir proje:
Dilsizlere ve âmâlara mahsus mektebin
kesit ve görünüşü.
(Kemalettin, 1910)



Şekil 5: Darülmüallimat için yapılan bir proje: Zemin kat ve birinci kat planları. (İnşaat ve Tamirat Müdür ve Sermimarı Kemalettin, ~1910.



Şekil 6: Darümuallimat için bir okul projesi: Ön ve yan görünüşler. (İnşaat ve Tamirat Müdür ve Sermimarı Kemalettin, ~1910.

Darümuallimat olarak adlandırılmış olan yeni bina tasarımlarının varlığı, ilk bakışta mekân ve işlev ilişkisinin düşünülmüş olabileceğini akla getirirse de; ifadelerin genel ve muğlak olması, ayrıca ekonomik koşullarla da bağlantılı olarak söz konusu olan hiçbir projenin hayata geçirilmeyişi, hatta projelerin tarihlendiği süreçlerde faaliyete geçen Darümuallimatlar için mevcut mekânların tahsis edilmesi ve dönüştürülmesi bu dönemde de halen işlevden bağımsız düşünülerek bina tasarlandığını ve Osmanlı mimarlık gelenekleri doğrultusunda hareket edildiğini gösterir.

Mekânı Ölçekten Bağımsız Düşünme Geleneği

Osmanlı mimarlık geleneğinde “dört duvar” ya da “oda”nın kamusal ve özel her mekânın sınırlarını çizen temel mekânsal öge olarak kabul görmesinin yanında, mekânın belli bir işlevle, ölçek veya kullanıcıyla sınırlandırılması da söz konusu değildir. Nötr bir mekân olarak inşa edilir. Ancak bu durum, bugünkü esneklik olarak nitelendirdiğimiz mimari bir yaklaşıma da benzemez. Osmanlı mimarlık pratiğinde odaların ihtiyaçlar dahilinde birbirine eklenmesiyle mekanların dönüştürülebilir ve büyüyebilme potansiyeli ile biçimlenmesi, yapıların süreç içerisinde ortaya çıkan ihtiyaçlara eklentili yapılanmayla cevap verebilmesi alışkanlığıdır buradaki. Bu alışkanlık da mekânın işlevden bağımsız düşünüldüğü gibi ölçekten de bağımsız düşünülmesine imkân sağlamıştır. Öyle ki Osmanlı mimarlık geleneğinde mekân üretiminde mevcut mekânların yeni işlevler için tahsis ve dönüşümü tercih edilirken, yeni yapı inşası ek binalar ve mekânlar için meşru kılınmıştır. Böylelikle mevcut dönüştürülmüş mekânlara ihtiyaç halinde ilave edilen mekânlarla ölçeğin sınırlayıcı özelliği ortadan kaldırılmış ve mekânın ölçekten bağımsız düşünülebilmesi mümkün olmuştur. Konuttan kamusal yapılara kadar pek çok yapının Darümuallimat olarak kullanılmış olması bunun bir göstergesidir. Mekânın ölçeği kullanıcı sayısı ve ihtiyaç duyulan işlevlerle ilişkilendirilmiş olup mekânın formunun oluşumunda boyutlara yönelik bir kaygı güdülmemiştir. Yapıya ilişkin ölçek ve boyutlar, mekânı oluşturan temel birim olan odanın birbirine eklenerek çoğaltılması ile belirlenmiştir. Mekân tahsisi için ölçek, kolaylıkla çözülebilecek bir konudur ama bir kıstas değildir. Söz gelimi Aksaray’daki Redif Paşa Konağı’nda bulunan Selçuk Hatun Sulta-

nisi'nin yangında hasar görmüş Derviş Paşa Konağı'na (Çapa) taşınması için tamir edilmesini konu alan belgelerdeki öğrenci sayılarından konakların büyüklüklerine dair fikir edinilebilir. Buna göre 1921 tarihli belgede Redif Paşa Konağı'nda mevcutta ancak 52 sultani öğrencisinin eğitim alabildiği, öncesinde Darülmualimat olarak kullanılmış olan Derviş Paşa Konağı'na taşınması durumunda da sultaninin öğrenci mevcudunun 200-300 gibi sayılara ulaşabileceğinden bahsedilmektedir²⁶. Belgede daha büyük bir mekâna ihtiyaç duyulmasına rağmen mekân boyutlarına yönelik ifadelerin hemen hemen hiç kullanılmaması, ancak öğrenci kapasitesine yönelik bilgiler sayesinde mekânsal büyüklük ve yapısal ölçüğe ilişkin fikir edinilebilmesi, mekânın tahsisi için ölçüğün ihtiyaç olmasına karşın kıstas olmadığını göstermiştir. Diğer bir belgede de Çapa'da bir eğitim kurumu olarak inşa edilmiş ve bir dönem Darülmualimat olarak da kullanılmış olan Darülmualimin binasının I. Dünya Savaşı esnasında işgal edilmiş olduğu ve ardından Salib-i Ahmer adında bir hastane olarak kullanıldığı da ilgi çekici bir detay olarak karşımıza çıkmaktadır²⁷. Söz konusu yapı Darülmualimat için tahsis edilen diğer konut yapılarından farklı olarak, hem erkek öğrenci sayısı fazla olan başkentin Darülmualimin binası olarak inşa edilmiş, hem de hastane olarak kullanılmıştır. Dolayısıyla burada başkent Darülmualimat için birçok farklı boyutta bina tahsisinin yapılmış olması söz konusudur. Belgelerden mekânın boyutlarına ilişkin açık bir bilgiye ulaşmak mümkün değilse de yapıların sürekli kullanıcı sayıları itibariyle benzer olmayan işlevler için tahsis edilip dönüştürülüyor olması ölçüğün bir kıstas olarak görülmediğini göstermektedir.

Öte yandan başkentte Darülmualimat için daha büyük ölçekte binalara ihtiyaç duyulurken, taşrada durumun farklı olduğunu söylemek gerekir. 1916 tarihli bir belgede pek çok ilde inas mekteplerinin açılmasının talep edildiği ve bunun üzerine birkaç vilayette darülmualimatların açıldığı ancak öğretmen yetiştirmek için açılan bu okullarda sınıfların doldurulamadığı dile getirilmektedir. Tahayyül edilen bir öğrenci kapasitesi üzerinden bir mekân tahsisi yapılsa da aslında başkenttekinin tersine bu kez daha küçük boyutlarda bir mekânın yeterli olması, tahsis öncesinde mekânın ölçekten bağımsız düşünlüğünün bir göstergesi olarak yorumlanabilir.

Makalenin önceki bölümünde yer verilen, darülmualimatlar için tahsis edilen yapıların yetersizliği nedeniyle hazırlanmış ek bina projelerini de ölçekten bağımsız düşünme geleneği bağlamında yeniden değerlendirmek gerekir. Çoğunlukla konak gibi kul-

26 BOA, (İ. DUİT) / 98- 34- 0. *Nizamata, bütçe, tahsisat, afet, tamirat, ilave, nakil; Harik-i Kebir; Derviş Paşa Konağı; Darülmualimat Binası (Çapa); Selçuk Hatun Sultanisi (Aksaray'da Redif Paşa Konağı'nda); Maarif Nezaretî. 10 Temmuz 1921.*

27 BOA, (DH. UVMV) / 67-7-0. *Askeriye tarafından işgal edilen İstanbul Darülmualimin ve Darülmualimat gibi sair maarife ait binaların boşaltılarak cihet-i maarife teslimi isteği. 15 Ocak 1916.*

BOA, MF.MKT. /1215-2-0. *Geçici olarak Şehremaneti mecruh-in-i askeriye hastahanesi olarak kullanılan Çapa'daki Darülmualimat binasının hasarının tesbiti ile Macar Salib-i Ahmer Hastahanesi haline getirilmesi ve masrafinin Macar Heyeti tarafından karşılanması. 22 Mart 1916.*

lanıcı sayısı ve ihtiyaç programı açısından daha küçük ölçekli yapıların seçilmiş olması ve sonra mekânsal kapasite bakımından yetersiz kalması, ihtiyaç halinde yeni binaların eklenmesiyle ölçeğin büyütülmesi, bina seçimine dair verilen karardan itibaren tüm süreçte ölçeğe dair bir düşünce üretmemekle ilişkilidir. Osmanlı mimari ve inşa alışkanlıkları, dört duvarın ve odanın dönüştürülmeye uygunluğu düşüncesi ve eklentili yapılan binalar ve kentler üzerine kurulu olduğundan buradaki uygulamalarda da bu gelenek ve alışkanlıkların yansımaları görülmektedir.

Bunun yanında sınırlı sayıda olan yeni yapı inşasında da ölçeğe ilişkin benzer yaklaşımlar sergilenmiştir. Söz gelimi yeni bina üretiminin söz konusu olduğu İzmir Darülmualimatı'nda, sıfırdan inşa edilen okul binasının mekânsal kapasitesi okulun ihtiyaçlarını karşılayamamış ve yetersiz kalmıştır. Bu nedenle sonraki yıllarda kapasitesinin yetersizliği nedeniyle mekânsal ve işlevsel gereksinimleri artırmak adına yapının hemen yanına ek bir bina daha inşa edilmiştir²⁸ (Şek. 7). Bu örnekten de anlaşılacağı üzere Darülmualimat olarak inşa edilecek yeni yapı üretiminde dahi mekânlar ölçekten bağımsız düşünülerek tasarlanmakta ve inşa edilmektedir. Sonuç olarak bu örneklerden yola çıkarak, Osmanlı mimarlığında ölçeğin kullanım esnasında deneyimlenmesi ve sıklıkla ilave edilen bir mekânla ölçeğe ilişkin ihtiyacın giderilmeye çalışılmasına dayanan geleneksel bir düşünme biçimi ve mekân üretim şekli olduğu söylenebilir.



Şekil 7: İzmir Kız Muallim Mektebi ve Ek Binası²⁹

Mekânı Kullanıcıdan Bağımsız Düşünme Geleneği

18. yüzyılla birlikte Osmanlı'da kadının toplumsal düzendeki yerinde değişimler yaşanmaya başlamış ve bu durum kadın öznenin de kamusal mekânlarla yeni ilişkiler kurmasına imkân sağlamıştır. ³⁰19. yüzyıla kadar neredeyse tamamı sadece erkek kullanıcı

28 Tutsak, 2002; Yücel, 1994, 197,553.

29 Vehbim, 2008; Çamlıbel, 2019.Cumhuriyetin ilanından sonra bazı darülmualimatlar kapatılmış, faaliyete devam edenlerinin de ismi Kız Muallim Mektebi olarak değiştirilmiştir. Bk: Ceylan Dumanoglu & Yetişgin, 2019, 181-182. ve Alkan, 2000, 295.

30 Daha öncesinde kadının konut dışında kullanabildiği ve yalnızca mahalle ve semt ölçeğiyle sınırlı şekilde sosyalleşebildiği hamam gibi mekanlar olsa da 18. yüzyıldan itibaren kadınlar

ciya yönelik olan mekânları üreten Osmanlı mimarlık pratiği, bu tarihten sonra toplumun yeni öznesi kadın kullanıcı için de mekânlar üretmek zorunda kalmıştır. Ancak sözü geçen üretim çoğunlukla mevcut mekânların tahsis ve dönüştürülmesiyle gerçekleştirilmiş ve yeni kullanıcıya yönelik mekânsal üretim yeni olmayan bir alışkanlıkla giderilmeye çalışılmıştır. “Dört duvar” ya da “oda” olarak tanımlayabileceğimiz mekânsal birimlerden oluşan her türlü işlevdeki ve her ölçekteki yapının aynı zamanda her kullanıcı tarafından kullanılabilir olduğu düşünülmektedir. Diğer bir deyişle “dört duvar” ya da “oda”nın yüklenen her işleve hızlıca dönüşebileceğine duyulan inanç, mekânın kullanıcıdan bağımsız olarak düşünülmesini de mümkün kılmıştır. Öyle ki odaların yan yana gelmesiyle oluşan pek çok mekânın planlarının birine benzemesi mekânları eşdeğer hale getirmekte ve kullanıcının kimliğine, cinsiyetine, talep ve ihtiyaçlarına yönelik farklılıklarının önüne geçmektedir. Mekân üretme biçimindeki kararlı yaklaşım birbirine benzer mekânlar inşa etmeye imkân sağladığı için, mevcut yapıların farklı kullanıcılara tahsis edilmesi de her kullanıcının her mekânı kullanabilir hale gelmesini mümkün ve meşru kılmıştır.

Darümuallimatlar için kullanıcıdan bağımsız bir mekânsal üretim yaklaşımının varlığını örneklerden de görmek mümkündür. Birbirinden farklı işlevli ve farklı ölçekteki yapıların Darümuallimat olarak kullanılmak üzere tahsis edilmesi Osmanlı mimarlık geleneğinde mekânların kadın-erkek olma haline göre veya buna yönelik bir hassasiyetle tahsis ya da inşa edilmediğini dolayısıyla mekânın kullanıcıdan bağımsız düşünüldüğünün açık bir göstergesidir. Darümuallimatların kullanımı için tahsis edilen yapılar, çoğunlukla ailelerin ve belli bir hizmetli kesiminin kullandığı az sayılı kullanıcıları olan konutlarla, kullanıcı profili bazen yine aynı cinsiyetten olan farklı kız okulları³¹ (bunların arasında gayrimüslim kız okulları da bulunur) veya öncesinde erkek öznelerin kullanımında olan eğitim yapıları³², ya da askeri ve diğer kamusal nitelikli yapılardır. Ve hiçbirinin de kullanıcı profili ve kullanım şekilleri açısından birbirlerine benzedikleri söylenemez. Örneğin bir konutun aile fertleri tarafından gündelik hayat içerisindeki kullanımı ile okula dönüştürüldüğündeki belli zaman dilimleri içerisindeki öğretmen ve öğrenciler tarafından kullanımı çok farklı olduğu açıktır. Oya Şenyurt, bu konu bağlamında Osmanlı mimarlık pratiğinin plan düzleminde çoğu yapıya aynı üniformayı giydirdiğini ve fonksiyonları ne olursa olsun mekânların birbirine dönüştürülmesinin mekânın otoritesini etki-

sınırları tanımlanmış da olsa yeni kamusal mekanları kullanmaya ve bunlarla birlikte yeni toplumsal özneler olarak kamusal görünürlük de elde etmeye başlıyorlar. Tanyeli, 2022, 45.

31 Kız okullarının birbiri yerine tahsisinde daha çok öğrenci kontenjanı ve yapı ölçeği kaynaklı ihtiyaçları gidermek amacıyla gerçekleşen geçici mekânsal becayişler, yangın vb. sebeplerle oluşan mekânsal ya da yapısal yetersizlikler ve kira bedellerindeki artışın neden olduğu gözlenmiştir.

32 Erkek okul binalarının kadın eğitim kurumlarına tahsisi, bazı durumlarda erkek eğitim kurumlarının kendileri için yapılan yeni binalarına taşınmasıyla mümkün olabilmektedir. Hem sayısal olarak öğrenci ve öğretmen sayılarının daha yüksek olması, hem de tarihsel, toplumsal alışkanlıklar sayesinde erkek okullarına yeni yapıların inşası konusunda sıralamada öncelik verilmiştir.

siz hale getirdiğini ifade etmiştir³³. Bu cümleden de anlaşıldığı üzere mekânların işlevleri ve dolayısıyla kullanıcıları farklı olsa dahi birbirine dönüştürülebilir olması, mekânın belli bir otoriter tavrının olmaması bir Osmanlı mimarlık geleneğidir.

Söz gelimi, İstanbul Darümuallimatı olarak bilinen ve 1913 yılında Mimar Ke-maleddin tarafından yapılan Çapa'daki yapının kadınların kullanımına tahsis edilmeden önceki ilk işlevinin bir erkek eğitim yapısı olan Darümuallimin olduğu tespit edilmiştir. Darümuallimat 1917-1918 yıllarında bu yapıya taşınmış ve hatta bir süre bu mekânı Darümuallimin ile ortak olarak kullanmıştır. Daha sonraki süreçte Darümuallimin öğrencileri kendileri için inşa edilmiş yeni binalarına taşındığında Çapa'daki bu bina, tümüyle kız öğrencilerin kullanımına tahsis edilmiştir. Benzer şekilde, Bursa ve Bolu Darümuallimatları da erkek okullarının kızların kullanımına tahsis edilmesinin örnekleridir. Ayrıca erkek kullanıcıya yönelik inşa edilmiş askeri işlevli ya da özel mülkiyetteki kamusal işlevli çeşitli yapıların da darümuallimatların kullanımına tahsisi söz konusu olmuştur. Edirne Darümuallimatı bu durumun bir örneğidir. Aslına bakılırsa bu mekân üretim şekli kullanıcılardan ve cinsiyetten bağımsız olarak mekanların üretilmesini ve mekânların ihtiyaç doğrultusunda basit yapısal müdahaleler ile kullanılmasına dayanan Osmanlı mimarlık pratiğinin bir devamıdır ve bu örnekler de bu durumu açık bir şekilde sergilemektedirler.

Kullanıcıdan bağımsız olarak düşünme biçimi, sınırlı sayıda gerçekleşen yeni yapı üretiminde de karşımıza çıkmaktadır. O güne kadar neredeyse tek bir kullanıcıya mekân ürettiği gibi üretimde bulunan mimarlık pratiği, yeni yapı inşa ettiğinde de aslında kullanıcıyı, cinsiyeti ve ihtiyaçlarını çok da dikkate almadan tip projeler üretmiş gibi görünmektedir. Konya ve Adana Darümuallimatları bu yaklaşımın örnekleri olarak karşımıza çıkmaktadır. Her iki okul da erkekler için yapılan okulların benzeri bir planimetriyle inşa edilmiştir. Dolayısıyla aslında ne ders programı ve ihtiyaçları ne de o dönemin mahremiyet anlayışı bakımından farklı standartlara tabi olsalar da erkek kadın fark etmeksizin binaları aynı ihtiyaç programına göre ve benzer bir planlama ile tasarlanıp inşa edilmiştir.

1927 yılında yeni bir yapı olarak inşa edilen Adana Darümuallimatı'nın eş zamanlı inşa edildiği tahmin edilmekte olan Darümuallimin ile olan ilişkisi çarpıcıdır. Kadın ve erkek kullanıcılar için inşa edilmiş iki yapı incelendiğinde gerek plan gerekse de yapı plastiği bazında neredeyse birebir aynı oldukları görülmüştür. Her ne kadar mevcut mimarlık geleneğiyle darümuallimatın yapı üretiminde darümualliminin referans alındığı tahmin edilse de bu benzerlik dikkat çekicidir. Kız okulu, erkek okulunun hemen yanında ve onun tamamen simetriği şeklinde tasarlanmış ve inşa edilmiştir. Darümuallimat olmak üzere yeni inşa edilmiş bir yapı olarak tasarımının kullanıcıdan bağımsız bir şekilde düşünüldüğü açıktır. Yeni binalarda da mekânların otoriter bir tavırla işlev ve kullanıcı açısından sınırlar koysa da belirleyici olmadığı söylenebilir (Tab. 2).

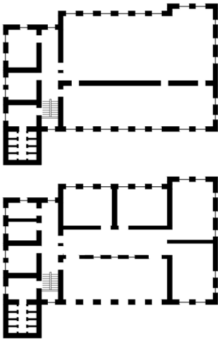
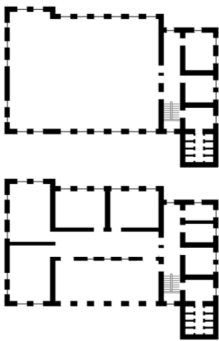


Benzer şekilde yeni bir yapı inşasının söz konusu olduğu Konya'da da Darümuallimatın ve Darümualliminin inşasına eş zamanlı başlanmış ancak Darümuallimatın

33 Şenyurt, 2015, 85

inşasına geçilebilmesi için önce Darümuallimin inşasının tamamlanması beklenmiştir. Yapılara ilişkin planlar ve görseller incelendiğinde plan ve cephe düzleminde her iki yapının da hemen hemen benzer şekilde biçimlendiği görülür (Tab. 3)³⁴. Yapıların, kullanıcı cinsiyetine yönelik özel bir farklılaşma sunmaması, yeni yapı üretiminde dahi Osmanlı geleneksel mekân üretim alışkanlığının kendini gösterdiğini düşündürmüştür. Öyle ki tahsis ederek dönüştürülen mekânlar için olduğu gibi, yeni inşa ile üretilen mekânların da benzer şekilde kullanıcı cinsiyeti bağlamında bir kaygı taşımadığı açıktır.

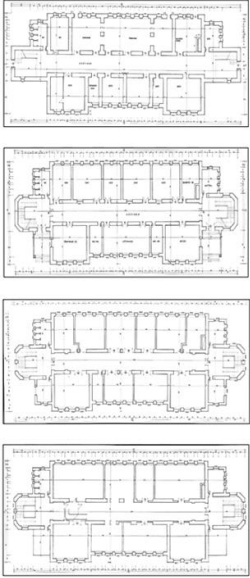
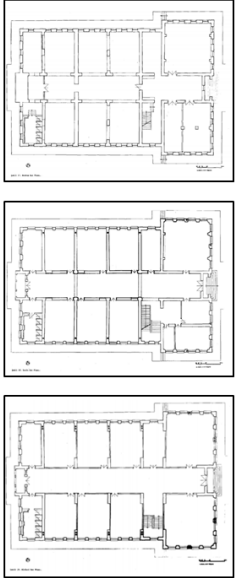






Ayrıca, arşivlerden ulaşılan Darümuallimat projeleri incelendiğinde dilsizlere ve âmâlara mahsus Darümuallimat projesi ile Darümuallimat için tasarlanmış başka bir proje olarak adlandırılan çizimlerle karşılaşmıştır. Bu projelerden ilkinin kullanıcıları özel eğitim ihtiyacı olan bireyler olmasına karşın, proje neredeyse Darümuallimatın standart kullanıcılarına yönelik tasarlanan projedekiyle benzer planimetriyle, benzer mekânsal özelliklerde ve boyutlarda tasarlanmıştır (Şek. 3, 4, 5, 6).

Tablo 2: Adana Darümuallimatı ve Darümuallimini. (Köse, 2022)

Adana Darümuallimatı	Adana Darümuallimini
	
	

34 Darümuallimin binasının cephe düzeninin oldukça sade olmasına karşın Darümuallimat binasının cephesinde kırmızı ve beyaz renkli taşların almalı düzende kullanımı ve bodrum kat pencerelerinin biçimlenişi bu durumun kullanıcı cinsiyeti ile ilişkili olup olmadığı düşüncesini uyandırmıştır. Fakat kadın mekânı olmayan ve aynı zamanda almalı düzende taş örgü ile biçimlenmiş cephe ve farklı kemer sistemleri ile şekillenmiş pencereleri olan birçok yapının varlığı, cephe üzerindeki bu farklılıklar üzerinden kullanıcı cinsiyetine ilişkin kesin bir yargıya varılmasını mümkün kılmamaktadır.

Tablo 3: Konya Darülmüallimini ve Darülmüallimatı. (Yağcı, 2020; Sözen & Dülgerler, 1978)

Konya Darülmüallimini	Konya Darülmüallimatı
	
	
	
	

Sonuç

Osmanlı mimarlık ortamında mekân üretimi, “dört duvar” ya da “oda” olarak tanımlayabileceğimiz mekânsal birimin kullanışlılığı ya da dönüşüme uygunluğuna ve buna bağlı olarak da mekânların işlevden, ölçekten ve kullanıcıdan bağımsız olarak ele alınmasına dayanır. Mekânlar, ihtiyaç halinde sözü edilen dört duvarla elde edilen birimlerin tekrarıyla oluşturulmuş ek yapılar yapmak suretiyle büyüyebilmekte, eklentili olarak yapılanmaktadır. Bu mimarlık ve inşa etme refleksleri, yeni bir yapı ihtiyacı ortaya çıktığında da her defasında yeniden inşa etmek üzerinden değil, “dört duvar”dan sınırlanan kapalı mekânlardan oluşan mevcut yapıların değerlendirilmesi, onları yeniden kullanılabilir hale getirmek için düzenlenmesi, gerekirse yine “dört duvar”larının tekrarı ve eklenmesiyle büyütülmesi üzerinden hareket eder. Mevcut yapılar tahsis edilir ve yeni yapılar için tamirat ve tadilatlarla dönüştürülerek kullanılabilir hale getirilir.

Bu noktada eğitim, ulaşım, idari, askeri işlevli yeni kamu yapılarının faaliyete geçtiği dönem dikkate alındığında, tahsis üzerinden gelişen mekân üretim refleksinin tarihsel olarak Tanzimat sonrasındaki mimari gelişmelere hızla karşılık vermenin bir sonucu olup olmadığı sorulabilir şüphesiz. Çünkü Tanzimat’la birlikte bürokratik anlamda çok sayıda gelişmenin yaşandığı, hayatın her alanına hızla yenilikler getirildiği ve bu yeniliklerle birlikte ihtiyaç duyulan yeni mekanlar için de hızlı çözümler bulunmaya çalışıldığı bilinen bir gerçek. Dolayısıyla özel veya kamusal nitelikli farklı ölçekli binaların dönüştürülerek kullanılmasını yeniliklere hızlı karşılıklar bulmayla ilişkilendirmek tabii ki mümkündür. Dönüştürme eylemi, mekânsal ihtiyaca hızlı bir karşılık bulma yolu olarak görülmüştür de. Ancak makalenin dikkat çekmeye çalıştığı konu, bu dönüştürme eyleminin o dönemde hızlı mekân üretim yöntemi olmasının dışında, aslında mekân işlevden, ölçekten ve hatta kullanıcıdan bağımsız düşünme alışkanlığının da bir sonucu olmasıdır. Diğer bir deyişle bu dönüştürme eylemi, mekân üretim geleneğinin bir sonucudur. İddia edilen odur ki, bu gelenek çerçevesinde nötr ve boş bir alan olarak görülen gerek özel gerekse kamusal kullanım için çok yönlü hizmet verebilen bir mekân olarak algılanan “oda”ların sayısal olarak azlığı çokluğuyla mekanların ölçeğinin belirlenmesi, farklı ölçekli, farklı işlevli ve farklı kullanıcı yapılarının kullanımı ve dönüştürülmesi hızlı bir çözüm olarak hep karşılık bulmuştur.

Geç Osmanlı döneminde önemli reformlardan biri olan kadın eğitimi konusunda Darülmualimat gibi devletin politik kararları doğrultusunda ortaya çıkan yeni eğitim kurumları için de benzer bir mekân üretim refleksi gösterilmiştir. Darülmualimatların hemen hepsi, daha önce şahıslara ait konaklarda, erkek veya gayrimüslim okulları olarak kullanılmış binalarda, hastane, askeri veya diğer kamusal nitelikli yapılarda faaliyetlerine başlamış ve yine bu yapılarda faaliyetlerini sürdürmüşlerdir. Bu yapılar işlev, ölçek ve kullanıcıdan bağımsız olarak darülmualimatların kullanımına tahsis edilerek, ihtiyaç halinde tamirat ve tadilat edilerek dönüştürülmüşlerdir. İşlev, ölçek ve kullanıcı hesaba katılmaksızın başlanan bu kullanımda yapısal mekânsal yetersizliklerin karşılanması için ya sürekli yer değiştirerek yeni yapılara taşınmış, ya da ek yapılarla binalar büyütülerek eksiklikler giderilmeye çalışılmıştır. Az sayıda da olsa yeni yapı olarak tasarlanıp inşa edilmiş Darülmualimat binalarının da yine işlev, ölçek ve kullanıcıdan bağımsız düşü-

nülerek, "dört duvar"ın potansiyelinden faydalanılarak oluşturulduğu söylenilebilir. Dört duvarla sınırlı mekanlar aslında işlev, ölçek ve kullanıcı açısından belirleyici değildirlir. Tefriş dahi edilmemiş olmaları da bunun açık bir ifadesidir. Bu binalarda kadın cinsiyeti özelinde biçimsel bir farklılığın söz konusu olmadığı, kadın özne özelinde mekâna ya da kütle plastiğine dair herhangi bir uygulamanın söz konusu olmadığı tip projeler gibi üretildikleri söylenilebilir. Çalışma hem yaygın olarak yapılan mekân tahsisi ve dönüştürülmesinin, hem de yeniden inşaların Osmanlı mekân üretim alışkanlıklarıyla ilişkili olduğu ve onlara göre biçimlendiği savını Geç Osmanlı döneminde yeni bir eğitim kurumu olarak karşılaşılan darülmuallimatın kullandığı binalar üzerinden tartışmıştır. Osmanlı'da mekân üretme ve düşünme alışkanlıklarında, cinsiyet gibi kullanıcı özellikleri ve işlev üzerinden bir tasarım yaklaşımının mevcut olmadığını, kullanım amacından, özel-kamusal niteliklerden, kullanıcılardan, hatta ölçekten bile bağımsız olarak yapıların tasarlandığını ve ihtiyaç doğrultusunda da basit yapısal müdahaleler ile farklı bir kullanım için mekânların tahsis edilerek dönüştürüldüğünü ele alınan örnekler üzerinden de ortaya koymuştur.

KAYNAKÇA

- Alkan, M. Ö. (2000). *Tanzimat'tan Cumhuriyet'e Modernleşme Sürecinde Eğitim İstatistikleri 1839-1924 (Cilt 6)*. Ankara: Türkiye Cumhuriyeti Başbakanlık Devlet İstatistik Enstitüsü Yayınları.
- Boyacıoğlu, D. (2019) Osmanlı Fabrika Yapılarının Projelendirilmesi ve İnşasında Etkili Olan Özneler, *Osmanlı Mirası Araştırmaları Dergisi*, 6/14, 77-95.
- Ceylan Dumanoğlu, S. & Yetişgin, M. (2019). Taşrada Darümuallimatların Açılışı ve Tarihsel Gelişimi. *Turkish History Education Journal*, 8 (1), 174-198 . DOI: 10.17497/tuhed.493065
- Çamlıbel, E. *Karşıyaka Kız Muallim Mektebi*. 2019. <https://i.pining.com/originals/db/4a/10/db4a10e98877877f05d303924d6bfe0c.jpg> (Nisan 14, 2021 tarihinde erişilmiştir).
- Göktaş, A. (2020) *Kütahya'daki Tren İstasyonları*, (Yayımlanmamış Yüksek Lisans Tezi), Pamukkale Üniversitesi Sosyal Bilimler Enstitüsü Sanat Tarihi Anabilim Dalı, Denizli.
- İnşaat ve Tamirat Müdür ve Sermimarı Kemaleddin. «Darümuallimat için yapılan bir proje: Zemin kat ve birinci kat planları (Mikyas 1:100).» *SALT Araştırma*. 1910 (tahmini). <https://archives.saltresearch.org/handle/123456789/192757> (Şubat 24, 2021 tarihinde erişilmiştir).
- İnşaat ve Tamirat Müdürü ve Sermimarı Kemaleddin. «Darümuallimat için bir okul projesi: Ön ve yan görünüşler (Mikyas 1:100).» *SALT Araştırma*. 1910 (tahmini). <https://archives.saltresearch.org/handle/123456789/192748> (Şubat 24, 2021 tarihinde erişilmiştir).
- Kemaleddin Prof. Mimar. «Darümuallimat için yapılacak bir proje: Dilsizlere ve âmâlara mahsus mektebin kesit ve görünüşü (Mikyas 1:100).» *SALT Araştırma*. 1910. <https://archives.saltresearch.org/handle/123456789/192744> (Haziran 4, 2021 tarihinde erişilmiştir).
- Kemaleddin Prof. Mimar. «Darümuallimat için yapılacak bir proje: Dilsizlere ve âmâlara mahsus mektebin planı (Mikyas 1:100).» *SALT Araştırma*. 1910. <https://archives.saltresearch.org/handle/123456789/192744> (Haziran 4, 2021 tarihinde erişilmiştir).
- Köse, D. (2022) *Geç Osmanlı'da Eğitim Alanında Kadının Görünürlüğünün İnşası: Darümuallimatların Mimari ve Mekânsal Tarihi*, (Yayımlanmamış Doktora Tezi), Süleyman Demirel Üniversitesi Fen Bilimleri Enstitüsü, Isparta.
- Kolay, E. (2020) Batılılaşma Dönemi Osmanlı Mimarisinde Uygulanabilmiş Bir Hapishane Projesi: Siroz (Serez) Hapishane Binası, *Sanat Tarihi Dergisi*, 29/1, 153-171.

- Kuban, D. (1994) Konaklar. *Dünden Bugüne İstanbul Ansiklopedisi*, (c.5, 51-55) İstanbul: Kültür Bakanlığı ve Tarih Vakfı.
- LUGGAT. *Luggat Osmanlıca- Türkçe Sözlük*. EURODMC, 2023. <https://www.luggat.com/> (Nisan 25, 2023 tarihinde erişilmiştir.)
- Mimar Kemaleddin. «Darülmuallimat için yapılacak muftak dairesinin görünüşü (Mikyas 1:100).» *SALT Araştırma*. 1910 (tahmini). <https://archives.saltresearch.org/handle/123456789/192746> (Şubat 24, 2021 tarihinde erişilmiştir.)
- Sözen, M. ve Dülgerler, O. N. (1978) Mimar Muzaffer'in Konya Öğretmen Lisesi, *O.D.T.Ü. Mimarlık Fakültesi Dergisi*, 4 (1): 117-145.
- Şenyurt, O. (2011) *Osmanlı Mimarlık Örgütlenmesinde Değişim ve Dönüşüm*. İstanbul: Doğu Kitabevi.
- Şenyurt, O. (2015) *Osmanlı Mimarisinin Temel İlkeleri, Resim ve İnşa Üzerinden Geliştirilen Farklı Bir Yaklaşım*. İstanbul: Doğu Kitabevi.
- Şenyurt, O. (2022) Mekansal Yetersizlikleri ve İşlevsel Sorunlarıyla Şişli Halkevinin Unutulan Kısa Tarihi, *Arredamento Mimarlık*, 353: 102-111.
- Tanyeli, U. (2004) İstanbul 1900-2000 Konutu ve Modernleşmeyi Metropolden Okumak. İstanbul: Akın Nalça Kitapları.
- Tanyeli, U. (2012) İstanbul'da *Mekân Mahremiyetinin İhlali ve Teşhiri: Gerilimli Bir Tarihçe 16.-21. Yüzyıl*. İstanbul: Akın Nalça Kitapları.
- Tanyeli, U. (2022) *Korku Metropolü İstanbul, 18. Yüzyıldan Bugüne*. İstanbul: Metis Yayınları.
- Türk Dil Kurumu. (2022) *Güncel Türkçe Sözlük*. Ankara: Türk Dil Kurumu Başkanlığı. <https://sozluk.gov.tr/> (Nisan 25, 2023 tarihinde erişilmiştir.)
- Tutsak, S. (2002) İzmir'de Eğitim ve Eğitimciler (1850-1950). Ankara: T.C. Kültür Bakanlığı Yayınları.
- Vehbim. İzmir'in Eski Okulları. 2 Aralık 2008. http://wowturkey.com/t.php?p=/tr275/vehbim_1942_yenibina.jpg (Kasım 16, 2020 tarihinde erişilmiştir.)
- Yağcı, O. Z. (2020) *19.yy-20.yy Konya ve Çevresinde Gayrimüslim Mektepleri ve Yabancı Devlet Okullarının Mimari Analizi*, (Yayımlanmamış Yüksek Lisans Tezi), Karabük Üniversitesi Lisansüstü Eğitim Enstitüsü Mimarlık Anabilim Dalı, Karabük.
- YAZICI, N. (2007) *Osmanlılar'da Mimarlık Kurumunun Evrimi ve Tanzimat Dönemi Mimarlık Ortamı*, (Yayımlanmamış Doktora Tezi), Mimar Sinan Üniversitesi Sosyal Bilimler Enstitüsü Sanat Tarihi Anabilim Dalı, İstanbul.
- Yılmaz, M. (2019) *Aydın'da Halkevi Mimarisi*. Konya: Aybil Yayınları.
- Yücel, H. A. (1994) *Türkiye'de Ortaöğretim*. Ankara: TC Kültür Bakanlığı Yayınları.

Arsiv Kaynakları

- Devlet Arşivleri Başkanlığı Osmanlı Arşivi (BOA). «DH.İ.UM/7-1-0.» *Fatih Çarşamba caddesinde eşi Ferik Sadi Paşa'dan kendisine intikal eden gayrimenkulün Darülmuallimat Heyet-i İdaresince ne kendisine ne de Harik Komisyonu'na haber verilmeden işgal edildiğine dair Belkıs imzasıyla verilen arzuhalin tetkik edilerek neti.* 31 Temmuz 1918.
- Devlet Arşivleri Başkanlığı Osmanlı Arşivi (BOA). «DH. UMVM / 67-7-0.» *Askeriye tarafından işgal edilen İstanbul Darulmuallimin ve Darulmuallimat gibi sair maarife ait binaların boşaltılarak cihet-i maarife teslimi isteği.* 15 Ocak 1916.
- Devlet Arşivleri Başkanlığı Osmanlı Arşivi (BOA). «İ. DUİT / 98- 34- 0.» *Nizamât, bütçe, tahsisat, afet, tamirat, ilave, nakil; Harik-i Kebir; Derviş Paşa Konağı, Darülmuallimat Binası (Çapa); Selçuk Hatun Sultanisi (Aksaray'da Redif Paşa Konağı'nda); Maarif Nezareti.* 10 Temmuz 1921.
- Devlet Arşivleri Başkanlığı Osmanlı Arşivi (BOA). «MF. İBT. /549-1-0.» *İnşa edilecek Darülmuallimat-ı ibtidaiyenin, gönderilen resim ve planlarına göre inşası gerektiğinden ayrıca plan gönderilmesine gerek olmadığına Teke Mutasarrıflığı'na bildirildiği.* 18 Temmuz 1915.
- Devlet Arşivleri Başkanlığı Osmanlı Arşivi (BOA). «MF.MKT. /1215-2-0.» *Geçici olarak Şehremaneti mecruhin-i askeriye hastahanesi olarak kullanılan Çapa'daki Darülmuallimat binasının hasarının tesbiti ile Macar Salib-i Ahmer Hastahanesi haline getirilmesi ve masrafının Macar Heyeti tarafından karşılanması.* 22 Mart 1916.
- Devlet Arşivleri Başkanlığı Osmanlı Arşivi (BOA). «MF.MKT. /1243-88-0.» *Çapa'da kain Darülmuallimat binasının tamirine sarfolunmak üzere satın alınan malzeme ile yapılan ödemeye dair kayıtlar. Selçuk Hatun İnas Rüşdiyesi binasının tamirine sarfolunmak üzere satın alınan malzeme ile yapılan ödemeye dair makbuz.* 27 Aralık 1921.
- Devlet Arşivleri Başkanlığı Osmanlı Arşivi (BOA). «MF.MKT. /13-130-0.» *Darülmuallimat için kiralanan konağın sahibi Atıyyeullah Hanım'a mukavele gereğince altı ayda bir ödenecek kiranın Hazine'den Maarif Muhasebesi'ne verilmesi.* 10 Ekim 1873.
- Devlet Arşivleri Başkanlığı Osmanlı Arşivi (BOA). «MF.MKT. /173-26-0.» *Süleymaniye civarında inşa edilecek Darulmuallimat ile Kız Sanayi Mektebi için kurulan komisyonda görev alacak memurların seçilerek gönderilmesi.* 4 Temmuz 1893.
- Devlet Arşivleri Başkanlığı Osmanlı Arşivi (BOA). «MF.MKT. /222-24-0.» *Ayasofya Merkez Rüşdiyesi ve Darulmuallimat olarak kullanılmak üzere Hakkı Paşa Konağı ile Laleli'deki konağın satın alınması, rüşdiye mektebinin tamirine başlanmak üzere keşfinin yapılması.* 3 Eylül 1894.

- Devlet Arşivleri Başkanlığı Osmanlı Arşivi (BOA). «MF.MKT. /30-92-0.»
Darülmualimât olarak kullanılan evin kirasının tertib-i mahsusundan ödenip suretinin gönderilmesi. 21 Temmuz 1875.
- Devlet Arşivleri Başkanlığı Osmanlı Arşivi (BOA). «MF.MKT. /40-52-0.»
Darülmualimât olarak kullanılan hanenin kiralarının ödenmesi. 25 Temmuz 1876.
- Devlet Arşivleri Başkanlığı Osmanlı Arşivi (BOA). «MF.MKT. /781-38-0.»
Darulhayr'ın bazı odalarını işgal eden inşaat malzemelerinin, Darülmualimât yapılmak için satın alınan binanın tamiri için teşekkül edecek komisyona devr olunarak muhafazası. 21 Mayıs 1904.
- Devlet Arşivleri Başkanlığı Osmanlı Arşivi (BOA). «MF.MKT/1192-17-0.»
Darülmualimât inşaatıyla ilgili davanın reddedildiği. 28 Şubat 1916.
- Devlet Arşivleri Başkanlığı Osmanlı Arşivi (BOA). «MF.MKT:/1189-23-0.»
Darülmualimât'a ilaveten yapılmakta olan binanın eksiklerinin tamamlanmasının uygun görüldüğü. 15 Kasım 1913.
- Devlet Arşivleri Başkanlığı Osmanlı Arşivi (BOA). «MF.MKT. /1244-20-0.»
Çapa'daki Darülmualimât binasının tamiri için Unkapanı Anbarı ve Vezneciler Ambarı'ndan alınan malzeme ile kerestenin bedelinin ödenmesi. 20 Nisan 1922.
- Devlet Arşivleri Başkanlığı Osmanlı Arşivi (BOA). «MF.MKT. /781-38-0.»
Darulhayr'ın bazı odalarını işgal eden inşaat malzemelerinin, Darülmualimât yapılmak için satın alınan binanın tamiri için teşekkül edecek komisyona devr olunarak muhafazası. 21 Mayıs 1904.

Hakem Değerlendirmesi: Çift “kör” hakem incelemesi.

Çıkar Çatışması: Yazar çıkar çatışması bildirmemiştir.

Finansal Destek: Yazar bu çalışma için Süleyman Demirel Üniversitesi Bilimsel Araştırma Projeleri (BAP) Birimi’nce desteklendiğini belirtmiştir. (SDK-2019-7395 no’lu Doktora Tez Projesi)

Peer-review: Double-blind peer-reviewed.

Conflict of Interest: The author has no conflict of interest to declare.

Grant Support: The author declared that this study was supported by Süleyman Demirel University Scientific Research Projects (BAP) Department. (Doctoral Thesis Project nu. SDK-2019-7395).

Ege Üniversitesi, Edebiyat Fakültesi | *Ege University, Faculty of Letters*
Sanat Tarihi Dergisi | ***Journal of Art History***
ISSN 1300-5707 | e-ISSN 2636-8064
Cilt: 32, Sayı: 2, Ekim 2023 | *Volume: 32, Issue: 2, October 2023*

Sahibi (Owner): Ege Üniv. Edebiyat Fak. adına Dekan (On behalf of Ege Univ. Faculty of Letters, Dean): Prof. Dr. Yusuf AYÖNÜ ♦ Editörler (Editors): Dr. Ender ÖZBAY, Prof. Dr. İnci KUYULU ERSOY ♦ Yayın Kurulu (Editorial Board): Prof. Dr. Semra DAŞCI, Doç. Dr. Lale DOĞER, Doç. Dr. Sevinç GÖK İPEKÇİOĞLU ♦ İngilizce Editörü (English Language Editor): Dr. Öğr. Üyesi Elvan KARAMAN MEZ ♦ Yazı İşleri Müdürü (Managing Director): Doç. Dr. Hasan UÇAR ♦ Sekreteryaya - Grafik Tasarım/Mizampaj - Teknik İşler - Strateji - Süreç Yönetimi (Secretariat - Graphic Design/page layout - Technical works - Strategy - process management): Ender ÖZBAY

İnternet Sayfası (Açık Erişim) | Internet Page (Open Access)

DergiPark
AKADEMİK
<https://dergipark.org.tr/std>

Sanat Tarihi Dergisi hakemli, bilimsel bir dergidir; Nisan ve Ekim aylarında olmak üzere yılda iki kez yayınlanır.

Journal of Art History is a peer-reviewed, scholarly, periodical journal published biannually, in April and October.

