

ADALET VE KALKINMA PARTİSİ’NİN (AKP) EKONOMİ-POLİTİĞİNİN İŞÇİ SAĞLIĞI VE İŞ GÜVENLİĞİNE ETKİSİ: “FITRAT” BAĞLAMINDA KÜLTÜREL FAKTÖRLERİN ROLÜ

Emirali KARADOĞAN¹

Öz

Bu çalışmanın amacı hiç dinmeyen, gittikçe derinleşen ve bir o kadar da çözümden uzaklaşan işçi sağlığı ve iş güvenliğinin (İSİG) Türkiye’de Adalet ve Kalkınma Partisi (AKP) iktidarı dönemi ile sınırlı bir analizini yapmaktır. Çalışmada öncelikle İSİG’e dair kavramsal tartışma İSİG’e dair nedensellik yaklaşımları üzerinden yürütülecektir. Ardından literatür kısmında özellikle inanç ve kültürel faktörlerin hem uluslararası düzeyde hem de ulusal düzeyde İSİG’ye etkileri incelenecektir. Çalışma istatistiki veriler de desteklenmiştir. Bu doğrultuda İSİG’e ilişkin Sosyal Güvenlik Kurumunun (SGK) ve Uluslararası Çalışma Örgütü’nün (ILO) istatistik birimi ILOSTAT’ın istatistiki veri setleri üzerinden AKP döneminin değerlendirilecektir. Çalışmada ilgili dönemdeki meseleye bilimsel bakıştan kopuşun işaretleri olarak nitelenebilecek ve AKP’nin sıklıkla başvurduğu “kaderci/fitrat” gibi yaklaşımları öne çıkaran inanç ve kültürel faktörlerin izleri sürülecektir. Bu bağlam da AKP’nin bu tür kavramları siyasal İslam ideolojisi çerçevesinde kullandığına yönelik bir tartışma da yürütülecektir.

Anahtar Kelimeler: İş sağlığı ve güvenliği, fitrat, inanç ve kültürel faktörler, siyasal islam, Adalet ve Kalkınma Partisi (AKP)

¹ Dr., Tez-Koop-İş Sendikası, emiralikaradogan@gmail.com, ORCID No: 0000-0003-1952-1626.

THE IMPACT OF THE POLITICAL ECONOMY OF THE JUSTICE AND DEVELOPMENT PARTY (AKP) ON OCCUPATIONAL HEALTH AND SAFETY: THE ROLE OF CULTURAL FACTORS IN THE CONTEXT OF "NATURE"

Abstract

The aim of this study is to make a limited analysis of the occupational health and safety (ISIG), which never ceases, is getting deeper and further away from a solution, limited to the period of the Justice and Development Party (AKP) government in Turkey. In this study, first of all, the conceptual discussion on OSH will be carried out through causality approaches to OSH. Then, the effects of belief and cultural factors on OHS, both at the international and national levels, will be examined in the literature section. The study was also supported by statistical data. In this direction, the AKP period will be evaluated over the statistical data sets of the Social Security Institution (SGK) and the statistical unit of the International Labor Organization (ILOSTAT) regarding OHS. In this study, the traces of belief and cultural factors will be traced, which we see as the signs of a break from the scientific view of the issue in the relevant period, and which emphasize the approaches such as "fatalistic / natura", which the AKP frequently resorts to. In this context, a discussion will also be conducted on the AKP's use of such concepts within the framework of political Islam ideology.

Keywords: Occupational health and safety, nature, faith and cultural factors, political islam, Justice and Development Party (AKP)

Giriş

İşçi sağlığı ve iş güvenliği (İSİG) meselesi çalışma yaşamının en can alıcı ve bir o kadar da göz ardı edilen konusudur. Bu meselenin bağımlı çalışmanın başladığı ilk günden bu yana sürüp gelen ve giden dolayısıyla sadece günümüze ait bir sorun olmadığı görülmektedir. Kuşkusuz sanayi devrimi ile birlikte vahşi kapitalizmin ortaya çıkmasının ardından İSİG'nin toplumsal bir sorun haline geldiğini de ayrıca belirtmek gerekir.

İSİG'de iki ön kabulün etkili olduğu görülüyor: Birinci grupta yer alanlara göre, iş kazaları ve meslek hastalıkları önlenemez, ikinci grupta yer alanlara göre ise iş kazaları ve meslek hastalıkları önlenemez niteliktedir. Aslında bu ön kabuller İSİG politikalarının temelini oluşturuyor. Bunları şu şekilde de ifade etmek mümkün; işyerindeki tehlikelere karşı önlem

alınabileceğini iddia eden görüş, bilimsel ve teknolojik gelişmelerle birlikte işçiyi önceleyen ve her anlamda koruyan ve gözeten bir yaklaşımı benimserken, iş kazası ve meslek hastalığının önlenemeyeceğini kabul eden ve dikte eden görüş ise bu tür vakaların önüne geçmenin mümkün olmadığını ve bu bağlamda da, “bu işin fitratında var”, “kader”, “Allah’ın takdiri” vb. inanç ve doğaüstü güçleri öne çıkaran bir “önüne geçilemezlik” yaklaşımı benimsemekte ve benimsettirmektedir.

AKP’nin ekonomi politikaları her ne kadar liberal izler taşısa da, toplumsal yapının dönüşümüne dair muhafazakar siyasal İslam² ideolojisi ön plana çıkmaktadır. Yeni toplum inşasında cumhuriyet tarihinin modernleşme ideolojisine karşı bir duruşu ve dönüşümü, diğer bir ifade ile karşı devrimi hedeflemektedir. Özellikle toplumsal olaylarda başta olmak üzere birçok alanda dini referanslar ve retorik üzerinden kurulan ilişki bunu doğrular niteliktedir. AKP’nin dış politikadan, iç politikaya kadar birçok hamlesinin siyasal İslam ideolojisi çerçevesinde ilerlediği açıktır. Biz bu çalışmada sadece AKP’nin kullandığı dini referans ve retorik’in İSİG’e etkisini inceleyeceğiz. Genel bir siyasal İslam değerlendirmesi bu çalışmanın sınırlarını ve bağlamını aşan bir niteliktedir.

Bu çalışmanın amacı hiç dinmeyen, gittikçe derinleşen ve bir o kadar da çözümden uzaklaşan İSİG’in Türkiye’de AKP iktidarı dönemi ile sınırlı bir analizini yapmaktır. Çalışmada öncelikle İSİG’e dair kavramsal tartışma yürütülecek ve literatür aktarılacaktır. Literatür incelemesinde özellikle inanç ve kültürel faktörlerin hem uluslararası düzeyde hem de ulusal düzeyde İSİG’ye etkileri incelenmiştir.

Çalışmada ilgili dönemdeki meseleye bilimsel bakıştan kopuşun işaretleri olarak nitelenebilecek ve AKP’nin çokça başvurduğu “kaderci/fitrat” gibi yaklaşımları öne çıkaran inanç ve kültürel faktörlerin

² Siyasal İslam (İslamcılık) modern devlet ve devletçiklerin anayasal, ekonomik ve yargısal olarak, bu kesimde canlanma ya da otantikliğe dönüş olarak algılanan İslami uygulamalarla yeniden kurulması gerektiğini öne süren ve toplumsal dönüşümlerle birlikte sosyal ve politik alanın İslam’a göre dönüştürülmesini öngören siyasi ideoloji olarak tanımlanmaktadır (Korkmaz, 2021). Siyasal İslam siyasal alanı totaliter bir şekilde düzenlemeyi ve İslami normların toplum, kültür, siyaset ve hukukta belirleyici olmasını amaçlamaktadır (Schröter’den Aktaran, Saif, 2021). Kara (2004: 41) da Siyasal İslam’ı, Batı karşısında İslam’ı bir ideoloji olarak kurgulayan ve Müslüman toplumları bir bütün olarak yeniden inşa ederek bir ‘ümme devleti’ kurmayı amaçlayan İslamcı düşünce olarak ifade etmektedir. Siyasal İslam’da inanç sahibi inancı kendi içinde yaşamakla yetinmeyi reddeder. Onu kamusal varlığın bütünlüleyici bir boyutu olarak yansıtmak ister. Açıkçası dini, kişisel davranışlarını yöneten bir gerçek gibi algılar (Roy, 2010:102)

izleri sùrùlecektir. ÇalıŒmada durumun vahametini ortaya koymak için İSİG'e iliŒkin Sosyal Güvenlik Kurumunun (SGK) ve Uluslararası ÇalıŒma Örgùtùnùn (ILO) istatistik birimi ILOSTAT'ın istatistiki veri setleri üzerinden AKP dòneminin İSİG verileri deėerlendirilecektir. Ama aıkıça belirtmek gerekir ki SGK'nın saėlıklı veri sunup sunmadıėı ayrı bir tartıŒma konusudur. İstanbul İŒçi Saėlıđı ve Güvenliđi Meclisinin (İSİG) bizlere sunduėu özellikle iŒ kazası sonucu òlùm vakalarının SGK verilerinin çok üzerinde olduėunu da belirtmek gerekir.

1. İŒçi Saėlıđı ve İŒ Güvenliđine YaklaŒım

1.1 İŒçi Saėlıđı ve İŒ Güvenliđi Sınıfsal Bir Meseledir

İŒçi saėlıđı ve güvenliđine iliŒkin bir meseleyi tartıŒacaksak öncelikle ana karakterini de ortaya koymamız gerekir. Dolayısıyla ortaya konan karakter meseleye dair sorun kaynaėını ve çözùm önerilerini belirler niteliktedir.

İŒçi saėlıđı ve güvenliđi iŒçi sınıfı ve sermaye sınıfı arasında yürütùlen sınıfsal bir mücadeledir. Meselenin sınıfsal niteliđi tarafların tutum ve davranıŒlarını da doėrudan belirler. Burada devletin; ki asıl ifade ile siyasi iktidarın rolù kritiktir. Siyasal iktidarların kapitalist sistemi güvence altına alan politikalara daha sıcak baktıėını, diėer bir ifade ile serbest piyasa ekonomisi adı altında sermayeyi emekçi kitlelere tercih ettiđini yüzyıllardır edinilen deneyimler bize öėretmiŒtir. Türkiye'de de özellikle son 80 yılda, 61 Anayasası sonrası kısa dònem ile 1970'lerdeki kısa süreli Ecevit hükùmetlerinin sosyal demokrat politikaları dıŒında emekçi halk kitlelerinin menfaatine politikaların yürütùldüėünü söylemek mümkün deėildir. Türkiye Cumhuriyet tarihi siyaset baėlamında bir bakıma saėcı iktidarların sermaye yanlısı ekonomi politikaları tarihi niteliđindedir. Saėcı politikalarla bezenmiŒ ekonomi-politik, temel hak ve özgùrlüklerden, kırsal ve kentli emekçi halk sınıflarının hak menfaatlerine, hatta çevrenin, doėanın tahribatına kadar birçok alanı sermaye sınıfının menfaatine uygun hale getirmiŒtir. Kendisi yapamadıėı noktalarda da darbelerle halk kitleleri zorunlu rızaya mahkum edilmiŒlerdir.

1.2 İŒ Kazaları ve Meslek Hastalıkları Önlenebilir Niteliktedir

ÇalıŒma yaŒamının en temel sorunlarının baŒına gelen iŒ kazaları ve meslek hastalıkları önlenebilir niteliktedir (FiŒek, 2013). İŒ kazalarının nedenlerini tasnif etme biçimi, sorunun çözümüne de doėrudan etki etmektedir. Bu bir algı ve bilinç meselesidir. Bu konudaki belki de en büyük hata 1930'larda Heinrich (1930) tarafından tasnif edilen Domino Kuramının

günününüz koşullarında sorgulanmadan kabul edilmesidir. Bu çalışmaya göre, iş kazalarının yüzde 88'i tehlikeli davranışlardan, yüzde 10'u tehlikeli durumlardan ve yüzde 2'si de önlenemeyen nedenlerden kaynaklanmaktadır. Burada ifade edilen tehlikeli davranışın kaynağı işçi olduğuna göre temel neden de işçi ve işçi davranışı gösterilmiştir. Biz bunun geçerli olmadığını düşünüyoruz. Fişek (2014: 9) iş kazalarının çoğunun (%95), tehlikeli durum ve davranışın bir arada olmasından kaynaklandığını ifade etmektedir. Fişek, Heinrich'in Domino modelini de farklı bir şekilde ele almaktadır. İş kazasına neden faktörler olan doğal ve sosyal yapı, güvensiz davranışlar, güvensiz durum, iş kazası ve yaralanma/ölüm birer domino taşı olarak kabul edilir ve her devrilen bir diğerini tetikler. Fişek, burada önemli olanın, iş kazasının önlenmesi ya da yaralanma/ölümle sonuçlanmaması için hangi taşın ya da faktörün yok edilmesi gerektiği üzerinde durur. Sonuç olarak güvensiz durum dışındaki faktörlerin az çok kaçınılmaz olduklarını; ancak güvensiz durumun ortadan kaldırılabileceğini ve en etkili müdahalenin de bu olacağını şu ifade şeklinde dile getirmiştir: “... iş kazalarının önlenmesi yaklaşımının temeli, çalışma ortamının, kazaya yol açmayacak hale dönüştürülmesi çabalarına dayanmaktadır” (Fişek, 2014: 10).

Uluslararası literatürde de, son yüz yılda iş kazalarının nedenselliği üzerine farklı yaklaşımlar olduğu görülmektedir. Bu konuda model geliştirme çabalarının olduğunu görüyoruz. İlk dönem çabalar olarak kabul edilen Kerr (1950) ve Heinrich'in (1959) nedensellik modelleri daha basit yaklaşımlar olarak görülürken, özellikle 1990 sonrası insan hatalarını azaltma yaklaşımı (Petersen, 1996), olaylar zinciri modeli (Loosemore, 1998) gibi çalışmalar, hayatın karmaşıklığını içeren kaza nedensellik modelleri olarak kabul edilmektedir (Gibb ve ark., 2006: 47). Ancak bu yaklaşımlarda da Fişek'in daha önce dile getirmiş olduğumuz tehlikeli durum ve davranışın bir arada olması yaklaşımıyla paralellik gösterdiğini görüyoruz.

Loughborough'un iş kaza nedensellik modelinde iş kazalarının meydana gelmesi ve artmasında çalışanlar, işyeri, malzeme ve ekipmanlar arasındaki etkileşimin etkili olduğu vurgulanmaktadır. Bu modele göre çalışanların eylem, davranış, kapasite ve iletişimlerinin yine işçilerin kendi tutum, motivasyon, bilgi, beceri, denetim, sağlık ve yorgunluklarından etkilenmektedir (Aktaran Gibb ark., 2006: 46).

Kazaların ana (kök) nedeni iyice irdelendiğinde işçinin güvensiz hareketinden çok, yönetim sistemi daha doğru bir tanımla yönetsel hataların neden olduğu kazaların çoğunlukta olduğu görülür (Taşyürek, 2018: 12). 1930'lu yıllardaki bilimsel yaklaşım eksikliği ve teknolojinin iş güvenliğine uygulanma düzeyindeki yetersizlikler günün koşullarında geçerli gösterilip

kabul edilmiştir. Ancak günümüzdeki teknolojik gelişmelerin işyerinde kullanılması üretimi arttırırken bir yandan da daha güvenli üretim araçlarının dizaynını birlikte getirmiştir.

İş kazası ve meslek hastalıkları ile mücadelede iki sorun alanı bulunmaktadır. Bu iki alanda önlemlerin eksikliği iş kazası ve meslek hastalığı sorunlarını kaçınılmaz kılmaktadır. Birincisi emek sürecine dair, diğeri ise emekçinin kendisine dair alanlardır. Birincisinde yani iş kazası ve meslek hastalıkları ile mücadelede emek sürecinin iyileştirilmesinde bilimsel yöntem ve tekniklerin birlikte kullanılması işle ilgili soruna çözüm üretebilmektedir. Ancak doğrudan emekçi ile ilgili olan mücadele alanı daha çok kişinin eğitim, kültür ve inançları ile ilintilidir. Bu son alan bilim ve teknolojik gelişmeleri neredeyse işlevsiz kılacak düzeye ulaşabilmektedir. Bazı çalışmalar İSİG problemlerin önlenmesinde algıların önemli bir rol oynadığını ortaya koymaktadır (Lyneis ve Madnick, 2008: 4; Guldenmund, 2000). Özellikle tanrı, doğaüstü güçler ve kader gibi inanç ve kültürel faktörlerin iş kazalarında etkili olduğu araştırmaların sonuçlarına da yansımıştır (Afolobi vd. 2021: 8) Daha önce ifade etmiş olduğumuz gibi işe bağlı tehlike ve risklere dair önenebilir ve önlenemez algısının da etkisi İSİG ile mücadelede kilit öneme sahiptir. Dolayısıyla çözümün bilimsel yöntemlerde mi yoksa doğaüstü güç ve kader anlayışında mı aranacağı kritik bir soru olarak karşımıza çıkmaktadır. Son yirmi yıllık AKP iktidarının ikincisinden yana tavır takındığı ve emekçi kitlelere bu algıyı dayattığı bu çalışmanın temel iddiasıdır.

1.3 İşçi Sağlığı ve İş Güvenliği ile Mücadelede Bilimsel Yaklaşım

Çalışma yaşamında her geçen gün yeni tehlike kaynakları ve bunlara bağlı riskler ortaya çıkmaktadır. Dolayısıyla yeni çalışma biçimleri de geçmişte olduğu gibi çalışanların sağlık ve güvenliği üzerinden olumsuz etki yaratabilecek koşullar ve durumlar içerir. Bunlara karşı önlem alınması zorunludur. Ancak tehlike ve risklere karşı alınacak önlemlere dair farklı yaklaşımlar olduğu açıktır. Her yeni teknolojik cihaz, yeni dizayn edilmiş çalışma ortamı, çalışma süresi, çalışma biçimi çalışanın psikososyal hali, fiziksel / bedensel iyilik durumu iş yerindeki tehlikelerin etkisini artırır. Tehlike kaynaklarının önceden tespit edilmesi ve gerekli yok edici ve düzeltici işlemlerin yerine getirilmesi gerekir. Bu nedenle de hem işin teknik yönü hem de çalışanların sosyal, fiziksel ve bedensel yönü iyi bir şekilde analiz edilmelidir. Bu amaçla da İSİG'in multi-disipliner yönüne vurgu yapılmaktadır (Fişek, 1995). Teknik, hukuk, tıp ve sosyal bilimlerin iç içe geçtiği bir yaklaşım İSİG'de başarının vazgeçilmez koşuludur.

İSİG fizyoloji ve toksikoloji de dahil olmak üzere tıp, ergonomi, teknoloji, ekonomi, hukuk, fizik ve kimya, gibi bilimsel alanlarla iç içe olan kapsamlı multidisipliner / çok bilimli bir alandır (Allı, 2008: 17). İSİG'e dair meselelerin çok bilimli bir yaklaşımla çözülmesi ve önlemlerin bu yaklaşımla alınması gerektiği Uluslararası Çalışma Örgütü (ILO) belgelerine de yansımıştır (ILO, 2015: 2). Bu doğrultuda da Türkiye'nin de 2005 yılında onayladığı ILO'nun 155 No'lu İş Sağlığı ve güvenliği ve Çalışma Ortamına İlişkin Sözleşmesi, Sözleşmeye imza atan hükümetlere alınacak önlemlerde gerekli teknik ve bilimsel bilginin izlenmesi gerektiğini şart koşmaktadır (ILO, 1981).

Dolayısıyla iş kazalarından ve meslek hastalıklarından işçilerin korunmasının temel koşulu tüm bilim alanlarını içerecek bir yaklaşımla hareket edilmesi ve bu yönde önlemler alınmasıdır. Bu yaklaşım, işyerinin kuruluş aşamasından başlayarak emek süreci ve çevreyi de kapsayan bir döngüyü içermektedir.

2. İnanç ve Kültürel Faktörlerin İSİG'e Etkisi

İnsanlar ilk çağlarda açıklayamadıkları olayları, inançları çerçevesinde inandıkları tanrı/tanrılara ve doğaüstü güçlere atfetmişlerdir. Ancak bilimsel gelişmelerle birlikte tanrıların gazabı, cezalandırma işareti olarak inanılan deprem, sel, yangın vb. birçok olaydan aslında önlem alınarak sakılabileceğinin farkına varıldı. Hayatı akışına bırakmak kuşkusuz sadece olağanüstü doğa olayları için geçerli değildi. Meydana gelen kazaların da tanrıdan geldiği ve önlem almanın inanca uygun düşmediğine yönelik kabulleniş, insanların bir nevi hayatlarına mal oluyordu. Amacımızın burada dini ritüel ve inançların sosyolojik ya da teknik açıdan toplum üzerindeki etkisini tartışmak olmadığını belirtmek isteriz. Amacımız, konumuz bağlamında İSİG'de bilimsel yaklaşımı ikinci plana atan "her şeyin tanrıdan geldiği" vb inanç ve kültürel faktörlerin etkilerini ortaya koymaktır.

Literatürde inançların İSİG'i olumsuz yönde etkilediğine dair çalışmaların yer aldığı görüldü. Yapılan çalışmalarda gelişmekte olan ülkelerde iş kazalarının meydana gelmesinin işçilerin bir tür kader inancı doğrultusunda tanrının takdirine bağlanmasının azımsanmayacak düzeyde olduğunu gösteriyor. (Afolabi ve ark. 2021). Bu tür algının özellikle az gelişmiş ve gelişmekte olan ülkelerde daha ön plan olduğunu ifade eden bir çalışmada ölümle sonuçlanan iş kazalarının %92'sinin düşük ve orta gelirli ülkelerde meydana geldiği tespitinde bulunuluyor (Wu ve ark., 2017). Dolayısıyla orta ve düşük gelir grubundaki gelişmekte olan ülkelerde

inançların İSİG önlemlerine olumsuz etkilerinin incelenmesini zorunlu kılıyor.

İŒçilerin dini inanç ve tutumlarının işyerlerinde alınan İSİG'e yönelik önlemlere uyulmasına engel olduėu, diėer bir ifade ile, işçilerin alınan önlemlerin kadere ve "tanrının eylemlerine" etki etmesinin mümkün olmayacağına dair inançlarının, alınan önlemleri işlevsiz kıldığı teorik ve ampirik çalışmalarla ortaya konmuştur (Umeokafor ve ark., 2014; Idubor ve Oisamoje, 2013). Diėer yandan literatür taramasında inanç ve tutumların olumsuz etkisinin sadece geliŒmekte olana ÷lkelerde deėil, Danimarka, Kanada gibi geliŒmiŒ ÷lkelerde de etkili olduėu gör÷lmüŒtür. Hatta işverenlerin bunu fırsata dönüŒtürerek işçi saėlıėına dair önemleri almadıkları ve bu yöndeki maliyetlerden kurtuldukları ifade edilmektedir (Hasle, 2009; Eakin ve ark. 2010).

Nijerya'da yapılan nitel bir çalışmada birçok farklı sektörden katılımcıların azımsanmayacak oranda Tanrı'nın iradesi, doğaüstü güçler ve kader gibi dini veya kültürel faktörlerin İSİG sorunlarından sorumlu olduğuna dair görüşleri aktarılmıştır. Hatta işyerinde küçük bir kazanın, Tanrı'nın bir işçiyi işyeri dışındaki daha ciddi bir olaydan korumasının bir yolu olabileceğine inanılmaktadır. Kazaya karşı bir önlem almaya gerek olmadığı, çünkü özellikle işine hile karıştırmayan, işine sadık, kötülük düşünmeyen işçilerin ve işverenlerin tanrı tarafından işyerinde kazalara karşı korundukları dile getirilmiştir. Kısaca İSİG sorunlarını ancak Tanrı önleyebilir. Herhangi bir ölümlünün bu konuda yapabileceėi hiçbir şey yoktur, çünkü bunun gerçekleşmesi kaderinde vardır. Büyülenen kişi, büyülendiėini bilmiyor olabilir anlayışının hakim olduėu gör÷lmüŒtür (Afolabi ve ark., 2021: 4-5).

Genel olarak, bir yerde yaygın olan kültür, işlerin nasıl yapılacağını belirlemede uzun bir yol kat eder. Toplumda var olan kültür, gelenek ve normlar da insanların iş kazalarını nasıl algıladıklarında önemli bir rol oynamaktadır. Örneėin, Tanrı veya üstün bir varlık bir kazanın olmasına izin vermezse, bunun olmayacağı inancı, insanların güvenlik kurallarını gerektiėi kadar ciddiye almamalarına neden olabilmektedir. Kazalar, tehlikeli duruma, tehlikeli davranışa ve hatalı ekipmana (çoėu durumda) atfedilmek yerine kadere, cadılara ve büyücülere atfedilir. Yeterli güvenlik önlemlerinin alınması ve güvenli bir çalışma ortamının saėlanması yerine, bazı işverenlerin batıl inançlara dayalı fetiş ritüellerine yol açmaktadır (Idubor ve Aisomoje, 2013: 164). Dolayısıyla İSİG politikaları hazırlanırken, çalışanların iş kazası başta olmak üzere İSİG problemlerinin önlenip önlenemeyeceėine dair algılarının dikkate alınması gerektiėinin altı çizilmektedir (Afolabi ve ark., 2021: 8)

Yapılan literatür taramasında, Türkiye’de yapılan çalışmalarda da inançların İSİG’e dair önlemlerin alınmasına etkileri bağlamında incelendiği ve kadercî anlayışın iş kazalarında etkili olduğuna dair tespitlerde bulunduğu görülmüştür (Demir ve Öz, 2018: 196). Demir ve Öz çalışmalarında, yöneticilerin ve sorumluların görevlerini yerine getirmeleri koşulu ile “İş kazaları kader değildir, önlenebilir” ifadesini sorunlu olarak görmekte ve teolojik olarak “İş kazaları kaderdir” şeklinde bir tespitte bulunmuşlardır. Diğer yandan Soma maden kazası sonrası yapılan bir çalışmada ise kadercilik anlayışının iş kazalarını önlemede bilimsel yöntemlerin önüne geçtiğine dair tespitlerde de bulunduğu görülmüştür (Yılmaz, 2014: 42). Güranlı (2016: 24) da İSİG’de inanca dair ve kaçınılmazlık algısı yaratan bu tür kavram kullanımının ideolojik arka planına işaret etmektedir. Trafik kazalarına yönelik yapılan çalışmalarda kadercî anlayışın sürücüler tarafından önlemlerin alınmamasının göz ardı edilmesine ve güvensiz sürüşte etkili olmasına yol açtığı tespit edilmiştir (Serin ve Ark., 2022: 186-202; Sümer, 2002: 33; Coşkun, 2016: 154).

3. AKP Döneminde İşçi Sağlığı ve Güvenliği

3.1 AKP İktidarı Döneminde İşçiler İş Cinayetlerinde Ölmeye Devam Ediyor

AKP’nin iktidarları döneminde İSİG için iki farklı dönemden bahsedebiliriz. Zoraki neoliberal dönem ve despotik rant kapitalizmi dönemi. Bu çalışmanın kapsamında olmamakla birlikte AKP öncesi koalisyon hükümetlerince yürürlüğe konan ve Kemal Derviş politikaları olarak bilinen ekonomi reçetesinin 2010’lara kadar zorunlu sürdürülmesinin ve AB uyum sürecinin zorunlu etkilerinin altını çizmek gerek. Tablo 1’deki veriler de AKP döneminin İSİG’deki görünümünü çarpıcı bir şekilde ortaya koymaktadır: İşçilerin her gün artan bir şekilde kaza geçirmesi ve ölmesi engellenememiştir.

Yıllar	Vaka sayısı		Ölümlü vaka	
	İş kazası	Meslek hastalığı	İş kazası	Meslek hastalığı
2003	76.668	440	810	15
2004	83.830	384	841	2
2005	73.923	519	1072	24
2006	79.027	574	1592	9
2007	80.602	1208	1.043	1
2008	72.963	539	865	1
2009	64.316	429	1.171	0
2010	62.903	533	1.444	10
2011	69.227	697	1.700	10
2012	74.871	395	744	1
2013	191.389	351	1.360	0
2014	221.366	494	1.626	0
2015	241.547	510	1.252	0
2016	286.068	597	1.405	0
2017	359.653	691	1.633	0
2018	430.985	1044	1.541	0
2019	422.463	1088	1.147	0
2020	384.262	908	1.231	5
2021	511.084	1207	1.382	35
Toplam	3.787.147	12.608	23.859	113

Tablo.1 AKP İktidarları Dönemindeki İş Kazası ve Meslek Hastalığına Dair Veriler (2003-2021)

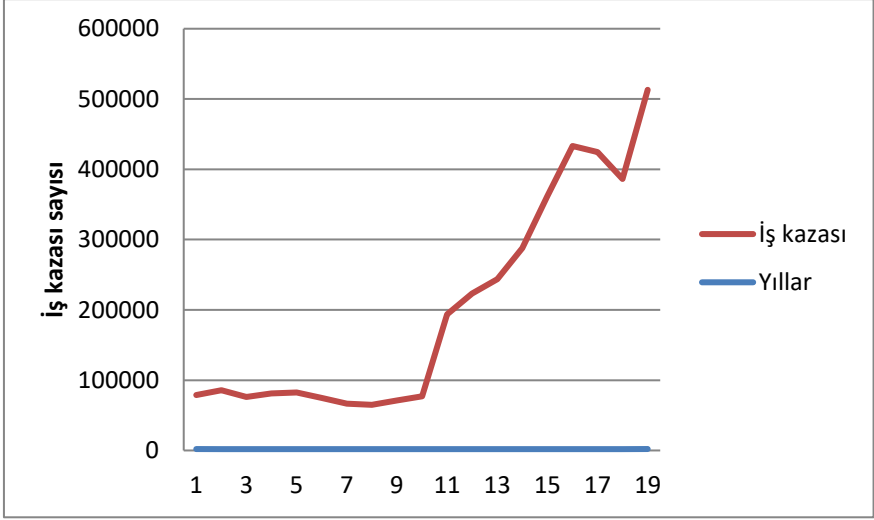
Kaynak: SGK verilerinden derlenmiştir.

Tablo 1’de de görüldüğü gibi 2010’de 63 binlere kadar gerileyen iş kazası vakaları, artan bir hızla on yıl sonra 511 binlere ulaşmıştır. İşçi cinayetleri sonucu hayatını kaybedenlerin de sayısındaki artış da dikkat çekicidir. Fakat bu çarpıcı artışın asıl nedeni, meydana gelen iş kazası sayısındaki artış değil, SGK’nın iş kazası ve meslek hastalıklarına dair istatistiki veri elde etmesinde ve derlemesinde farklı bir metodolojiye geçmesidir. 2012 ve öncesi yıllarda iş kazası geçiren sigortalı sayılarına ait istatistikler verilirken ödemesi yapıлып kapatılan iş kazası vaka sayıları esas alınmaktaydı. 2013 yılından itibaren iş kazası bildirim formunun elektronik ortamda alınmaya başlanması ile iş kazası geçiren tüm sigortalı sayılarına ait veriler Avrupa Birliği Standartları çerçevesinde yani İş Kazalarına İlişkin Avrupa İstatistikleri (European Statistics on Accidents at Work - ESAW) dikkate alınarak verilmeye başlanılmıştır. ESAW metodolojisine göre iş kazası sonrası işe başlama

kazadan sonraki 5. günde meydana gelmiş ise bu iş kazası istatistiklere yansıtılmaktadır (SGK, 2014). Bununla birlikte SGK Aktüerya ve Fon Yönetimi Daire Başkanlığından ilgili uzmanla yaptığımız görüşmede, 2013'ten sonra daha önce dikkate alınmayan aynı gün işe başlama vakalarının da artık istatistiklerde yer aldığını ve metodolojik değişimle birlikte bunun da etkili olduğunu vurgulamıştır. Ayrıca işverenlerin cezai yaptırımla karşılaşmayacakları ya da cüzi bir oranda yaptırımla karşılaşabilecekleri basit iş kazası vakalarını elektronik sisteme derhal yükleme istek ve imkanlarının etkisinin de üzerinde durulduğu görüldü. Dolayısıyla 2013 öncesi vaka sayıları ile metodolojik değişim sonrası vaka sayılarının doğrudan kıyaslanması bize sağlıklı ve doğru bir sonuç vermeyecektir. Bu bağlamda 2013 ve sonrası istatistiklerin özellikle dikkate alınarak analiz edilmesi daha uygun olacaktır.

19 yıllık AKP iktidarında yaklaşık 24 bin işçi iş cinayetlerine kurban edilmiştir. SGK verilerinden farklı olarak İstanbul İşçi Sağlığı ve Güvenliği Meclisi (İSİG Meclisi) verileri ise daha ağır bir tablo sunuyor. İSİG Meclisi verilerine göre AKP iktidarları döneminde (2023'ün ilk dört ayı dahil) en az 31 bin 131 emekçi iş kazaları sonucu hayatını kaybetmiştir (İSİG, 2023). Ek olarak tarım sektörü başta olmak üzere bir çok sektörde, farklı bir nedenle öldüğü kaydedirilen ya da kayıt dışı çalışırken hayatını kaybedenlerin İSİG Meclisinin de verilerinde yer almadığını düşündüğümüzde tablonun ne kadar kötü olduğu daha net anlaşılacaktır.

SGK verilerinden oluşturulan Grafik 1'de iş kazalarındaki dramatik artış daha net bir şekilde görülmektedir. 2013 yılı öncesi dönemden bağımsız bir şekilde 2013-2021 yılları arasındaki dönemde de keskin bir artışın olduğu görülmektedir.



Grafik 1 - Yıllara Göre İş Kazası Sayıları (19 yıllık AKP iktidarı: 2003-2021)

Kaynak: SGK İstatistik Yıllıkları (2002-2021)

2003 yılında SGK'ya (SSK) kayıtlı işçi sayısı ile 2021 yılındaki kayıtlı işçi sayısının aynı olmaması, diğer bir ifade ile nüfusun da buna paralel olarak artmış olması muhtemel istihdam oranına bağlı olarak kaza oranları da artar gibi bir çıkarıma yapılabilir. Bu nedenle istihdamdaki işçi sayısından bağımsız olarak bize sağlıklı veri sunan hesaplama ise iş kazası sıklık hızıdır. SGK istatistik yıllıklarından derlediğimiz Tablo 2'de iş kazası sıklık hızları verilmiştir. Daha önce ifade etmiş olduğumuz 2013 öncesi metodolojik farklılıktan kaynaklı olarak 2013 verisi de tabloya işlenmiştir. Böylece daha sağlıklı bir analiz yapılması olanaklı olacaktır. Tablo 2'de de görüldüğü gibi 2013 sonrası dönemde de iş kazası sıklık oranı çarpıcı bir şekilde artmıştır. Kısaca, iş kazası sıklık hızındaki artışı oranları da AKP'li yıllarda emekçi kitlelerin güvenliksiz bir şekilde çalıştırıldıklarının açık bir şekilde ortaya koymaktadır.

Yıllar	İŞ KAZASI SIKLIK HIZI	
	1,000,000 iş saati	100 kişide
2007	3,61	0,81
2013	5,88	1,32
2021	12,27	2,76

Tablo 2- İş Kazası Sıklık Hızı

Kaynak: SGK İstatistik Yıllıkları

ÇSGB tarafından hazırlanan Ulusal İş Sağlığı ve Güvenliği Politika Belgesi - III ve Eylem Planı 2014-2018’de işçi sağlığına yönelik kısa, orta ve uzun dönemli hedefler ortaya konmuştur: “6331 sayılı İş Sağlığı ve Güvenliği Kanununun çalışma hayatında kısa, orta ve uzun vadeli yansımaları ve sonuçları olacaktır. Ülkemizde iş sağlığı ve güvenliği hizmeti sunan ortak sağlık ve güvenlik birimlerinin, eğitim kurumlarının, iş sağlığı ve güvenliği profesyonellerinin sayısı ve iş sağlığı ve güvenliği profesyonelleri ile sözleşme yapan işyerlerinin sayısındaki artış, Kanunun kısa dönemdeki yansımaları olarak karşımıza çıkmaktadır. Orta ve uzun vadede ise çalışma ortamındaki bilgi ve bilinç düzeyinin artırılması ile iş kazaları ve meslek hastalıklarının azaltılması ve bu konudaki duyarlılığın topluma benimsetilmesi hedeflenmektedir.” (ÇSGB, 2014: 11). Politika belgesinin kısa dönemli hedefinin işçi sağlığının özelleştirilmesine dair olduğu göze çarpmakla birlikte, kısa dönemde iş kazası ve meslek hastalığının önlenmesine veya azaltılmasına dair bir beklentinin olmaması dikkat çekicidir. Ve fakat yukarıdaki istatistiki verilerde görüldüğü gibi iş kazası ve meslek hastalıklarının azaltılması bir yana, artışı dahi durdurulamamıştır.

AKP’deki dönüşüm politika belgelerinde açıkça görülmektedir. 2006-2008 Politika Belgesinde “İş kazalarının sayısının en az % 20 oranında azaltılması” (ÇSGB, 2005: 23) hedefler arasında yer alırken, 2014-2018 Politika Belgesinde (ÇSGB, 2014: 18) net bir hedef konmamakla birlikte metal, maden ve inşaat sektörlerine ilişkin “Ülkemizde iş kazası sayısının en çok görüldüğü bu üç sektördeki düşme, göçük, patlama, sıkışma ve benzeri diğer risklerden kaynaklanan kazaların azaltılması” gibi belirsiz bir hedef konmuştur. Ancak Soma, Ermenek ve Amasra gibi iş kazaları politika belgelerindeki hedeflerin çok uzağında kaldığının göstergesidir. 2006-2008 dönemindeki hedeflerden birisi de meslek hastalığı tespit sayısının artırılmasına yöneliktir. Fakat meslek hastalıklarına dair çalışmaların da beklenin çok gerisinde kaldığı da bir gerçeklik olarak karşımızda durmaktadır.

Uluslararası Çalışma Örgütü İstatistik Birimi’nin (ILOSTAT) verilerinden derlenen Tablo 3’te 2010-2015 yıllarına ait 100 bin işçide iş kazası ölüm oranları verilmiştir (Karadoğan, 2019: 32). Tablo 3’te ILO’ya 2010-2015 yılları arasında düzenli veri sağlayan ülkelerin verilerinin işlenmiştir. Ayrıca SGK’nın verilerinin dar kapsamlı olduğu, tarım ve kayıtdışı çalışanları kapsamadığı bu nedenle eksik olduğunu da akılda tutmak gerek. İlgili döneme ait verilerde Türkiye’nin ölümlü iş kazası oranlarında dünyada ilk sırada yer almaktadır.

Sıra No	Ùlke	201 0	201 1	201 2	201 3	201 4	201 5	Ortalama
1	Tùrkiye	13,3	14,4	5,7	8,3	9,4	6,9	9,67
2	Meksika	10	10,5	9,8	8,1	7,9	8,2	9,08
3	Hong Kong, Çin	7	7	7	7	7	6	6,83
4	Romanya	4,9	6,4	5,8	5,6	5,5	5,6	5,63
5	Litvanya	4	4,1	5	4,5	4,7	3,8	4,35
6	Portekiz	4,1	5,1	4,8	3,6	3,6	3,5	4,12
7	Letonya	3,73	4,2	4,1	3,6	4,5	3,3	3,91
8	Bulgaristan	3,6	3,6	3,8	3,4	4,5	3,6	3,75
9	Avusturya	4,4	3	3,4	3,4	3,1	3,2	3,42
10	Luxembourg	3,8	2,7	3,4	1,6	4	3,3	3,13
11	Estonya	3,2	3,1	2,2	3,2	2,6	2,9	2,87
12	Çek Cumhuriyeti	2,5	3,2	2,4	2,6	2,4	2,8	2,65
13	Fransa	2,4	3,1	2,5	2,4	2,7	2,6	2,62
14	İtalya	3,1	2,7	2,6	2,3	2,3	2,4	2,57
15	Hırvatistan	2,5	2,7	3,9	2,1	1,9	2,2	2,55
16	Kıbrıs	4,9	1,5	2,7	2,5	1,7	1,3	2,43
17	İrlanda	2,3	2,7	2,3	2,1	2,5	2,5	2,40
18	İspanya	2,2	2,5	2,2	1,9	2	2,3	2,18
19	Macaristan	2,6	2,4	1,7	1,4	2,2	2,3	2,10
20	Slovakya	2	1,6	2,2	2,4	1,7	2,7	2,10
21	Singapur	2,2	2,3	2,1	2,1	1,8	1,9	2,07
22	Belçika	2,3	2,8	1,8	2,5	1,5	1,4	2,05
23	Norveç	1,7	2,1	1,4	1,9	1,7	1,5	1,72
24	Danimarka	1,5	1,6	1,8	1,5	1,4	1	1,47
25	Panama		1,6	1,5	1,3	1,2	1,5	1,42
26	Finlandiya	1,3	1,5	1,3	1,5	0,9	1,4	1,32
27	Almanya	1,2	1,2	1,2	1	1,1	1	1,12
28	İsveç	1	1,2	1,3	1	0,8	0,9	1,03
29	Yunanistan	0,7	0,9	0,7	0,6	0,8	1,2	0,82
30	İngiltere	0,6	0,7	0,6	0,9	0,8	0,8	0,73
31	Hollanda	0,9	0,7	0,5	0,6	0,6	0,5	0,63

Tablo 3 - İŒ Kazası Òlùm Oranları (100 Bin İŒçide) 2010-2015

Kaynak: Karadoėan (2019: 32)

Aktarılan tüm istatistikler Tùrkiye'deki siyasi iktidarın İSİG'i göz ardı etmiŒ olduėunun açık göstergesi niteliğindedir. Dikkat çekici olan ise sürekli bir sorun olarak gösterilen "mùstakil mevzuat eksikliđi"nin 30.06.2012 tarihli

6331 Sayılı İş Sağlığı ve Güvenliği Kanunu ile giderilmesinin ardından iş kazalarının dramatik bir şekilde artmasıdır. Kuşkusuz salt bir kanunun tek başına çözüm olması mümkün değildir. 2003 yılında yürürlüğe giren 4857 sayılı İş Kanunu çalışma yaşamında esnekliği son derece başarılı biçimde işveren lehine kurgulamıştır. Dolayısıyla böyle bir iş kanunun düzenlediği çalışma yaşamında İSİG yasaının çok başarılı olması mümkün değildir (Ergör, 2022).

Aslında daha önce ifade etmiş olduğumuz AKP'nin zorunlu neo-liberal döneminin son düzenlemesi niteliğindedir. Bundan sonraki dönem artık neoliberal politikalarından (en azından Batı bloku ile ilişkilerin geliştirilmesini de önceleyen düzenlemeleri içeren) bir kopuşun arifesine denk düşmektedir. Ancak siyasal İslam ideolojisine sahip AKP döneminde İSİG alanındaki tablonun bu kadar kötü olmasının temelinde neoliberal politikalarla birlikte eşgüdümlü yürütülen dini söylem ve politikaların da etkili olduğunu belirtmek gerek. İnanç ve kültürel faktörlere dair vurgunun AKP yöneticileri ve bürokratları tarafından bilinçli bir şekilde kullanıldığı görülmektedir. Dolayısıyla bu söylem bir yandan iktidarın hedeflediği siyasi toplumsal temeli inşa ederken, diğer yandan da sermaye sınıfının İSİG alanındaki maliyetlerini ve hukuki yaptırımlarını aza indiren bir yolun altyapısını hazırlamıştır.

3.2 AKP Döneminin Ekonomi-Politığının İSİG'e Etkisi

AKP iktidarı genel anlamda liberal muhafazakar sağ bir parti olarak ortaya çıkmış ve bu yönde politikalar yürütmeye başlamıştır. Özellikle çalışma yaşamının ilgilendiren 4857 Sayılı İş Kanunundan, 5510 sayılı Sosyal Sigortalar ve Genel Sağlık Sigortası Kanununa, 6331 Sayılı İş Sağlığı ve Güvenliği Kanunundan 6356 Sayılı Sendikalar ve Toplu İş Sözleşmesi Kanununa kadar birçok düzenleme ile sağ geleneğin sıkı bir yürütücüsü olmuştur. Kısaca çalışma yaşamına dair sermaye yanlısı özelleştirme, taşeronlaştırma, kuralsızlaştırma, esnek çalışma biçimine ilişkin düzenlemeyi hayata geçirmiştir. Diğer bir ifade ile emekçilerin ve ülkenin zararına, ama sermayenin yararına yol açan düzenlemeler yapmıştır. İSİG de bunca kuralsızlığın içerisinde es geçilmemiştir. Kapitalizme “Vahşi”lik niteliği kazandıran faktörlerin başında işçilerin sağlığına olumsuz anlamda doğrudan etki etmesi yani işçilerin erkek, kadın, çocuk, yaşlı demeden fabrikalarda ölesiye çalıştırılmaları gelmektedir. İşçi sınıfının ortaya çıkışı sonrası ilk talepleri doğrultusunda mücadele alanları da siyasi haklar ve işçi sağlığına yöneliktir. O günden bu yana devam eden işçi sağlığı mücadelesi hız kesmeden devam etmektedir. Siyasal iktidarın sermaye ile birlikte yürüdüğü bu yolda İSİG teknik bir alan sıkıştırılmaya çalışılmaktadır. Aksine İSİG alanı mesleki

teknik angajmanının perdelemesine sıđmayacak kadar ekonomi-politiktir (Akbulut, 2022).

AKP yùneticileri sermaye yanlısı politikalarını çok da gizlemeden açıktan yürùtmüşlerdir. Ve bu doėrudan söylemlerine de yansımıştır. AKP'li Cumhurbaşkanı 2017 yılında işverenlere hitaben "*Şimdi grev tehdidi olan yere biz OHAL'den istifadeyle anında müdahale ediyoruz. Diyoruz ki hayır, burada greve müsaade etmiyoruz, çünkü iş dünyamızı sarsamazsınız*" demiştir (www.evrensel.net., 2017). Grev, toplu sözleşmeli endüstri ilişkileri rejiminde işçilerin sermayenin baskı ve saldırılarına karşı kullanabilecekleri tek silahlarıdır. İSİG de kuşkusuz, iktidar ve sermayenin ortak hareket alanı içerisindeki yerini almıştır. TOBB başkanının "*İş ve yatırım ortamı önündeki engelleri tespit edip, hükümetimizle birlikte kaldırdık. İş saėlıđı ve güvenliđi mevzuatı, KOBİ'lerimize büyük yükler getiriyordu, bunları kaldırttık.*" (Hisarcıklıođlu, 2018) ifadeleri, işçilerin saėlıđı ve güvenliđi aleyhine iktidar-sermaye birlikteliđinin açık göstergesi niteliğindedir. Dolayısıyla Boratav'ın (2022) da vurguladıđı gibi, "*Sendikalaşma ve emekçi sınıf örgütleri AKP'li yıllarda sembolik düzeylere gerilemiş; özellikle enflasyon ortamında (1990'lı yılların aksine) gelir kayıplarını engelleyebilecek güçleri yok olmuştur*". Karşısında örgütlü bir güç de bulunmayan AKP'nin ekonomi-politiđinin sermaye yanlısı tutumundan İSİG de olumsuz yönde etkilenmiştir.

AKP bir yandan sermayeye yönelik engelleri kaldırırken, bir yandan da siyasal İslam hedeflerine uygun bir toplum yaratma talebini dile getirdiđi gör÷lmektedir. Cumhurbaşkanı Erdoğan yaptıđı bir konuşmada hedeflerinin dindar bir nesil olduđunu açıkça dile getirmiştir:

"İmam hatip neslini sürekli daha ileriye taşımak, ülkemizin, milletimizin ve tüm ümmetin geleceđinin teminatı haline dönüştürmek için çok daha fazla çalışmamız, çok daha fazla emek vermemiz gerekiyor. Başbakanlıđım dönemimde bir konuşmamda 'Dindar nesil yetiştireceğiz' dedim, birileri çılına döndü. Yani 'Bir başbakan böyle konuşamaz' dediler. Yani niye konuşamayacağımı ben de anlayamadım. Ben bir başbakan olarak hedefimi böyle belirlemişim, ama bu demek deđil ki bu ülkede dinsiz olanlara hizmet vermeyeceğiz. Biz bu ülkede dindarına da hizmetimizi verdik, dinsizine de hizmetimizi verdik, bize hakaret edenlere de hizmetimizi verdik, orada bir ayırım yok ama hedefimiz dindar nesildir çünkü biz şunu biliyorduk, bitaraf olan bertaraf olur. Böyle yürüdüđük bu yolda." (AA, 2016).

3.3 “Çok-Disiplinli Bilimsel” Yaklaşımdan “Fıtrata”: AKP Döneminde İSİG’in Görünümü ve Dönüşümü

İşçi sağlığı ve güvenliğinin en önemli özelliklerinden birisi çok-bilimli (multidisipliner) bir yapıya sahip olmasıdır. Hem tıp bilimleri, hem teknik (mühendislik) bilimleri hem de sosyal bilimleri ilgilendiren bir alandır (Fişek, 1995: 168). Dolayısıyla işçilerin sağlıklarının ve güvenliklerinin sağlanmasında üç büyük bilim disiplininin birlikte çalışmasını zorunlu kılmaktadır. İşyerinin teknik ve fiziki yapısından işçinin sağlık gözetimine, kullanılan makine ve teçhizatın güvenli hale getirilmesinden, çalışanların sağlık ve güvenliğine dair tutum ve davranışlarının değiştirilmesine kadar birçok konuda farklı bilim alanlarının temsilcilerinin bir takım olarak çalışmasını öngörür. Ve sürekli değişen ve gelişen üretim ve toplumsal ilişkilerin bilimsel incelemesine bağlı olarak işin işçiye işçinin işe uygun hale getirilmesi İSİG’in en önemli ilkelerinden birisidir. Kısaca bilimsel yaklaşım olmadan İSİG’de yeterli ve gerekli önlemin alınması pek olası değildir. Şunu da kısaca belirtmek gerekir ki bilimsel araştırma, çalışma ve personel istihdamı kısa vadeli düşünen işveren açısından bir maliyet unsurudur. Dolayısıyla işveren İSİG ile kazanç arasında bir seçim yapar. Ülkedeki İSİG karnesi de bu seçimin yansıması niteliğindedir.

AKP döneminde bilimsel yaklaşımın hedef olarak konduğu, buna karşın uygulamada ise dışlandığı görülmektedir. Bunun temel nedeni yukarıda ifade etmiş olduğumuz AKP ekonomi-politiğinin sınıfsal karakteri ile ideolojik siyasal İslam yaklaşımıdır. AKP, özellikle kendi yarattığı yeni sermaye sınıfı (Her iktidar dönemi kendi sermaye grubunu oluşturmaktadır. Özal döneminin yarattığı Ceylan İnşaat gibi büyük yapı firmalarını örnek gösterebiliriz) ile birlikte işçiden değil, kar maksimizasyonundan yana politikalar izlemiş ve izlemeye de devam etmektedir. AKP, iktidarlara döneminde sermaye sınıfı ile birlikte hareket kabiliyetini arttıracak kamu bürokrasisini de yedeğine alarak, çalışma yaşamını sermaye aleyhine etkileyen ve etkileyecek tüm engelleri ortadan kaldıracak pratik politik tercihlerde bulunmuştur. Bu aynı zamanda ideolojik tercihi yükselen bir sermaye oluşturmasını da AKP için olanaklı kılmıştır (Çulhaoğlu, 2010: 233). İş kazaları ve meslek hastalığı istatistik verileri tam da bu yöndeki tercihlerin bir yansıması olarak ortaya çıkmaktadır.

AKP’yi diğer sermaye yanlısı iktidarlardan (ulusal/uluslararası) ayıran temel özellik, “işçi sağlığı ve güvenliğine “kaderci” yaklaşımıdır. Çelik (2022: 552), AKP’ce kullanılan kader söylemini sermayenin kâr hırslarının, kamu işletmelerine yeterli kaynak ayrılmamasının, özelleştirmenin, taşeronlaştırmanın üstünü örten bir örtü işlev gördüğünü belirterek, bilim ve teknikte ilerlemelere rağmen işçilerin hâlâ çalışırken ölmelerinin nedenini de

şirketlerin kâr hırsından, vahşi kapitalizme ve onun ideolojisi neoliberalizme dayandırmaktadır.

İnanç ve kültürel faktörler arasında sayılan kaderci yaklaşım, bilimsel yaklaşıma meydan okuma niteliğindedir. Bu meydan okumanın görüngüsünde her ne kadar dini bir motif olsa da görüngünün arkasında sınıfsal karakteri de gizlidir. Çünkü suçluların tespiti, verilen cezalar, bürokratlara yönelik soruşturmaların engellenmesi, suçlu bürokratların cezai yaptırım yerine ödüllendirilmesi (Yılkin, 2022) kaderci yaklaşımın sadece işçiye uygulandığını gösteriyor. Diğer yandan kaderci yaklaşım, yoksul halk kitlelerinin sığındığı din duygusuna hitap ederek, dini enstrümanlarla işçilerin sömürüye rıza göstermeleri hedefini arka planda gizlemektedir.

Literatür kısmında farklı ülke deneyimleri ve Türkiye'deki işçilerin inançlarının İSİG'ye ilişkin alınan önlemlere uyulmasındaki isteksizliği vurgulanmıştı. Ancak literatürde aktarılan sorundan farklı olarak burada kamu otoritesi ve ülkenin yürütme işlevini gören siyasi iktidarın bu yönde bir anlayışa sahip olmasıdır. Siyasi iktidarın açık ya da örtük bir biçimde, inanç temelinde iş kazalarını açıklamaması, hem alınan önlemlere uyulmasını hem de eğitimlerle çalışanların İSİG farkındalıklarının artırılması ve bu yöndeki bilinçlerini geliştirilmesi çabalarını da olumsuz yönde etkiler niteliktedir. Ancak bunun AKP'nin siyasi İslam ideolojisine uygun bir tavır olduğunu da açıkça belirtmekte fayda var. Meydana gelen kitlesel ölümlü iş kazaları sonucu kullanılan söylem ve yürütülen politikaların da bu yönde biçimlendiğini görüyoruz.

13 Mayıs 2014 Soma maden faciası sonrası AKP iktidarının Başbakanı Erdoğan, *"Arkadaşlar yani biz bir defa bu tür ocaklarında, kömür ocaklarında bu olanları, lütfen buralarda bu olaylar hiç olmaz diye yorumlamayalım. Bunlar olağan şeylerdir. Literatürde iş kazası denilen bir olay vardır. Bunun yapısında 'fitratında' bunlar var. Hiç kaza olmayacak diye bir şey yok."* (www.haber.sol.org.tr, 2014) ifadeleri bilimsel yaklaşımdan kopuşu net bir şekilde ortaya koymuştur. Cumhurbaşkanı Erdoğan'ın 26 Ekim 2022'de Bartın/Amasra maden faciası sonrası *"Bizim kader planına inanmış insanlarız, kader planına inandığımız için de bunun ne dünü ne bugünü ne de yarını hiçbir zaman olmayacaktır. Bunlar her zaman olacaktır, bunu da bilmemiz lazım"* (<https://www.cumhuriyet.com.tr>, 2022) şeklindeki sözleri bu savımızı destekler niteliktedir.

Siyasi iktidar sahiplerinin İSİG başta olmak üzere emekçi sınıflara karşı tutum ve davranışları, iktidarın bürokrat ve memurlarında da karşılığını bulmuştur. Diyanete bağlı müftülüklerin de işçilere karşı ve sermaye yanlısı

tutumlarının olması şaşırtıcı olmasa gerektir. İstanbul Müftülüğünün 26.12.2012 tarihli ve “Hayat, Tedbir ve Takdir” başlıklı hutbesindeki “*Tedbirde de ölçülü olmalıyız. Bu husustaki aşırılık Yüce Allah’a güveni sarsan bir davranış haline dönüşür.*” İfadeleri ile Düzce Müftülüğünün 29 Nisan 2011 tarihli ve “İşçi ve İşverenin Sorumlulukları” başlıklı hutbesinde “*İşyeri işçi için ekmek kapısıdır. Çalışanın geçimi bu ekmek kapsına bağlıdır, işi gereğinden fazla yavaşlatmak veya işyerine zarar vermek, kari ve karlılığı azaltıcı davranışlarda bulunmak çalışana ağır dini mesuliyet altına sokar*” (Çelik, 2022: 545) ifadeleri siyasi iktidarın İSİG ile çalışma yaşamına dair kadercî bakış açısının açık örnekleridir.

Sonuç

İSİG’in salt teknik ve hukuki bir mesele olmadığını daha önce ifade etmiştik. Ülkenin ekonomik ve sosyal gelişmişliği ile demokratik sosyal bir hukuk devleti yapısının düzeyi tüm üretim ilişkileri ile birlikte, üretimdeki sınıflar ile toplumun diğer kesimlerine yönelik politikaların seyrini de doğrudan etkilemektedir. İnanç ve kültürel faktörlerin gelişmekte olan ülkeler başta olmak üzere bir çok gelişmiş ülkede de İSİG önlemlerin alınmasına ket vurduğu görülmüştür. Bilimsel yaklaşımın dışlanması ve kültürel faktörlerin öne çıkarılması masum bir niyet şeklinde görünmemektedir. İşçi iş kazası geçirmeyi ve meslek hastalıklarına yakalanmayı kendi inancına uygun bir şekilde içselleştirerek kadere vb. bağlayabilir. Sonuç olarak işverenler de bu durumu kendi menfaatleri doğrultusunda kullanabilir. İşverenin bu tür yaklaşımları kendi sınıf tavrına da uygun düşmektedir. Literatür kısmında buna dair örnekler aktarılmıştı. Bu elbette mücadele edilmesi ve önlem alınması gereken bir durumdur; ancak burada kritik olan ise bu tür doğa üstü güçlere dair inanç ve dini retoriklerin kamu otoritesini elinde tutan siyasi iktidarların kullanmasıdır. Bunun temel belirleyicisi elbette siyasi iktidarların sahip oldukları ideolojik altyapı ve hedefleridir. Türkiye’de son 21 yıldır kesintisiz iktidarda olan AKP siyasal İslam çizgisindeki muhafazakâr bir parti olarak bu tür kavramları bilinçli bir şekilde kullanmaktadır.

Yukarıda açıklamış olduğumuz veriler çerçevesinde AKP hükümetinin 21 yıllık iktidarında çevre ve toplum sağlığını da birlikte düşünmemiz gereken İSİG’i sermaye lehine düzenlemekten geri durmadığı açıktır. Hatta kapitalizmin İngiltere’de yayılmasında Protestan işçileri rızaya zorlamak için kullanılan püriten ahlakın benzer dini motiflerinin günümüz Türkiye’inde görülmesi AKP’nin dersini iyi çalıştığının işareti olarak okunabilir. Siyasi iktidarın muhafazakar kimliği ve siyasal İslam ideolojisi bir yandan muhafazakar ve dini inançlar temelinde yükselen bir toplum tabanı inşa

ederken diğerk yandan da sınıfsal mücadelede egemen sınıflar lehine dini argümanların kullanılmasını zorunlu kılıyor.

İŞİG alanında bilimsel yöntemlerden uzaklaşmak emekçi kitlelerin işten kaynaklı tehlike ve riskleri ile baş başa kalmalarına yol açmakta ve yalnızlaştırmaktadır. Bu, iş kazalarına ve meslek hastalıklarına doğrudan davetiye çıkarma niteliğindedir. Tek bir işçinin dahi bu yönde arka planda var olan inancı tüm İŞİG politikalarını işlevsiz kılabilir. Siyasi iktidarın siyasal İslam ideolojisi bağlamında iş kazalarını çalışanların inançlarına hitap ederek mantığa büründürmesi işçi sınıfının çalışma yaşamındaki tehlikeleri arasına alınması ve bu yönde mücadele edilmesi gereklidir.

Kaynakça

- Anadolu Ajansı (2016), "Cumhurbaşkanı Recep Tayyip Erdoğan: 'Milletimizin karşısında kim varsa hepsine birden 'hodri meydan' diyoruz", <https://www.aa.com.tr/tr/turkiye/cumhurbaskani-recep-tayyip-erdogan-milletimizin-karsisinda-kim-varsa-hepsine-birden-hodri-meydan-diyoruz/528332>, (10.05.2023).
- Afolabi, Funmilayo Juliana, de Beer, Paul ve Joke A. Haafkens (2021), "Can Occupational Safety and Health Problems be Prevented or Not? Exploring the Perception of Informal Automobile Artisans in Nigeria", *Safety Science*, (135), s. 1-9, <https://reader.elsevier.com/reader/sd/pii/S092575352030494X?token=395FD4E4FFCFDC6478A81DC3B374CAF992D06F79C61C6552B38C75D1B93115C895BB69BBDF8E81E7E2358AAD9EF22F8F&originRegion=eu-west-1&originCreation=20230506124731>, (04.05.2023).
- Akbulut, Metehan (2022), "Türkiye'de İş Kazaları", <https://www.metehanakbulut.com/turkiye-de-i-s-kazalari.html>, (22.11.2022).
- Allı, Benjamin O. (2008), *Fundamental Principles of Occupational Health and Safety*, (Geneva: International Labour Organization), https://www.ilo.org/wcmsp5/groups/public/---dgreports/---dcomm/---publ/documents/publication/wcms_093550.pdf, (15.05.2023).
- Boratav, Korkut (2022), "AKP, Türkiye ve Ekonomik Liberalizm", <https://haber.sol.org.tr/haber/prof-dr-korkut-boratav-ile-soylesi-akp-turkiye-ve-ekonomik-liberalizm-350467>, (24.11.2022).
- Bruning, N. Sue ve Nick Turner(2009), "Healthy and Safe Workplaces: Aspiring to Contributions from Multiple Administrative Disciplines", *Canadian Journal of Administrative*, 26 (1), s. 3-6. DOI: 10.1002/CJAS.94, <https://onlinelibrary.wiley.com/doi/pdf/10.1002/cjas.94>, (28.04.2023).

- Coşkun, İbrahim (2016), “Trafikte Tedbirsizliği ve Kural İhlallerini Meşrulaştırın Kader ve Tevekkül Anlayışları”, *Din ve Trafik*, C. 1, s. 151-172. (Malatya: İnönü Üniversitesi İlahiyat Fakültesi Yayınları), https://isamveri.org/pdfdrgr/D254447/2016/2016_COSKUNI.pdf (10.05.2023).
- Çelik, Aziz (2022), *Akp'nin 20 Yılında Emeğin Halleri: Despotik Emek Rejimi Üstüne Yazılar* (2002-2022), https://www.researchgate.net/publication/365097756_AKP%27nin_20_Yilinda_Emegin_Halleri-Despotik_Emek_Rejimi_Ustune_Yazilar_2002-2022_TAM_METIN-ACIK_ERISIM (05.12.2022)
- ÇSGB (2005), *T.C. Ulusal İş Sağlığı ve Güvenliği Politika Belgesi (2006-2008)*, https://www.csgeb.gov.tr/medias/3902/politika_belgesi_tr_2006_2008.pdf (05.12.2022)
- ÇSGB (2014), *Ulusal İş Sağlığı ve Güvenliği Politika Belgesi - III ve Eylem Planı 2014-2018*, https://www.csgeb.gov.tr/medias/3905/politika_belgesi_tr_2014_2018.pdf (05.12.2022)
- Çulhaoğlu, Metin (2010), “AKP'nin Yürüdüğü Yer: Bir Model ve Açıklama Denemesi”, *Hegemonyadan Diktatoryaya AKP ve Liberal –Muhafazakar İttifak, Sümer, Çağdaş ve Fatih Yaşlı (Der.)*, (Ankara: Tan Kitabevi Yayınları), s. 225-236.
- Demir, Adullah ve Ali Öz (2018), “Teolojik Açından İş Kazalarının İncelenmesi”, *Avrupa Bilim ve Teknoloji Dergisi*, (14), s. 189-197, <https://dergipark.org.tr/tr/download/article-file/579763>, (10.05.2023).
- Eakin, Joan M., Champoux, Daniele ve Ellen MacEachen (2010), “Health and Safety in Small Workplaces: Refocusing Upstream”, *Canadian Public Health*, (101) (Suppl 1), s. 29-33. <https://doi.org/10.1007/BF03403843>
- Ergör, Alp (2022), “Temel İş Sağlığı Hizmetleri (TİSH) kavramını tanımlamak hizmet sunumunu anlamayı kolaylaştırabilir”, <https://saglik2023.org/blog/temel-is-sagligi-hizmetleri-tish-kavramini-tanimlamak-hizmet-sunumunu-anlamayi-kolaylastirabilir>, (30.11.2022)
- Fişek, Ali Gürhan (1995), “Çok-Bilimli Eksende İşçi Sağlığı İş Güvenliği”, *Ankara Üniversitesi SBF Dergisi*, 50 (3), s. 167-172, DOI: 10.1501/SBFder_0000001846.
- Fişek, Ali Gürhan (2009), “Ulusal İş Sağlığı ve Güvenliği Konseyi: Ulusal Eylem Planı”, <https://fisek.org.tr/kurum-kimligi/birliktelikler/ulusal-is-sagligi-guvenligi-konseyi/ulusal-eylem-plani/#2006>, (02.12.2022)
- Fişek, Ali Gürhan (2013), “Çalışma Yaşamında Sağlık, Güvenlik ve Çevre İçin İnsan Odaklı Yaklaşım”, *Bilim, Sanayi ve Teknoloji Bakanlığı Verimlilik*

Genel Mùdùrlùėù IV. Verimlilik Kongresi, <https://gurhan.fisek.net/calisma-yasaminda-saglik-guvenlik-ve-cevre-icin-insan-odakli-yaklasim-2/#ref5>, (11.05.2023).

FiŖek, Ali Gùrhan (2014), ÇalıŖma YaŖamında Saėlık Guvenlik, (Ankara: FiŖek Enstitùsù ÇalıŖan Çocuklar Bilim ve Eylem Merkezi Vakfi Yayını, No:1-2,).

Gibb, Alistair, Haslam, Roger, Gyi, Diane, Hide, Sophie, ve Roy Duff (2006), "What Causes Accidents?", Civil Engineering, (159), s. 46-50.

Guldenmund, Frank W. (2000), "The Nature of Safety Culture: A Review of theory and Research", Safety Science, 34 (1), s. 215-257, <https://www.sciencedirect.com/science/article/abs/pii/S092575350000014X?via%3Dihub>, (10.05.2023).

Gùrcanlı, Gùrkan Emre (2016), "İŖçi Saėlıėı ve İŖ Guvenliėinde Omurgayı Oturtmak", DİSKİSG, (1), s. 7-26.

Hasle, Peter, Kines, Pete ve Lars Peter Andersen (2009), "Small Enterprise Owners' Accident Causation Attribution and Prevention", Safety Science, 47, s. 9-19, <https://www.sciencedirect.com/science/article/abs/pii/S0925753507001890>, (13.04.2023)

Heinrich, William Herbert (1930), "Industrial Accidents and Safety", Monthly Review, United States Department of Labor (USA: Washington).

Heinrich, William Herbert (1959), Industrial Accidents Prevention: a Scientific Approach, 4th Ed., (New York: McGraw Hill)

Hisarcıklıoėlu, Rifat (2018), "Umutsuzluėa Prim Vermeyeceėiz", <https://www.dunya.com/ekonomi/hisarciklioglu-umutsuzluga-prim-vermeyecegiz-haberi-415813> (05.12.2022).

<https://haber.sol.org.tr> (2014), "Erdoėan: Bu İŖin Fitratında Var", <https://haber.sol.org.tr/devlet-ve-siyaset/erdogan-bu-isin-fitratinda-var-haberi-92417>, (06.12.2022)

<https://www.cumhuriyet.com.tr> (2022), "Bartın'da 'Kader planına inanmıŖ insanlarız, bunlar her zaman olacaktır' diyen Erdoėan'a çok sert tepki", <https://www.cumhuriyet.com.tr/siyaset/bartinda-kader-planina-inanmis-insanlariz-bunlar-her-zaman-olacaktır-diye-erdogana-cok-sert-tepki-1992648> (10.05.2023)

<https://www.evrensel.net>, (2022), "Erdoėan'dan İtiraf: OHALLe Grevlere Mùsaade Etmiyoruz" <https://www.evrensel.net/haber/326078/erdogandan-itaraf-ohalle-grevlere-musaade-etmiyoruz>, (24.11.2022)

- Idubor, Enaruna Ehimwenma ve Michael D. Aisomoje (2013), “An Exploration Of Health And Safety Management Issues In Nigeria’s Effort To Industrialize” *European Scientific Journal*, 9 (12), s. 154-169, <https://citeseerx.ist.psu.edu/document?repid=rep1&type=pdf&doi=664e344372b2faaa1f76827cc00e7c4cbcc04b07>, (09.05.2023).
- ILO (1981), 155 No’lu İş Sağlığı ve güvenliği ve Çalışma Ortamına İlişkin Sözleşmesi, https://www.ilo.org/ankara/conventions-ratified-by-turkey/WCMS_377299/lang--tr/index.htm, (15.05.2023).
- ILO (2015), “ILO Standards On OSH”, https://www.ilo.org/legacy/english/osh/en/story_content/external_files/fs_st_1-ILO_4_en.pdf, (15.05.2023).
- İSİG (2023), “2023 yılının İlk Dört Ayında 585, AKP’li Yıllarda en az 31 bin 131 işçi Hayatını Kaybetti”, <https://www.isigmeclisi.org/20863-2023-yilinin-ilk-dort-ayinda-585-akp-li-yillarda-en-az-31-bin-131-isc>, (14.05.2023)
- Kara, İsmail (2004), “İslamcı Söylemin Kaynakları ve Geçerlilik Değeri”, *Modern Türkiye’de Siyasi Düşünce –İslamcılık- Cilt: 6, (İstanbul: İletişim Yayınları)*, s. 34-47.
- Karadoğan, E. (2019), *Liman İşçilerinin Sağlığı ve Güvenliği*, (Ankara: Siyasal Kitabevi).
- Korkmaz, Esfender (2021), “Siyasal İslam ve Muhafazakarlık”, <https://www.esfenderkorkmaz.com/siyasal-islam-ve-muhafazakarlik/>, (15.06.2023)
- Loosemore, M. (1998), “Psychology of Accident Prevention in the Construction Industry”, *Journal of Management in Engineering*, 13 (3), s. 50-56.
- Lyneis, John ve Stuart Madnick (2008), “Preventing Accidents and Building a Culture of Safety: Insights from a Simulation Model”. Working paper CISL # 2008-03. <http://web.mit.edu/smadnick/www/wp/2008-03.pdf>, (10.05.2023).
- Petersen, D. (1996), *Human Error Reduction and Safety Management*, (New York: International Thompson Publishing).
- Roy, Oliver (1995), *Siyasal İslam’ın İflası*, (Çev. Cüneyt Akalın), (İstanbul: Metis Yayınları).
- Roy, Oliver (2010), *İslam’a Karşı Laiklik*, (Çev. Ender Bedisel), (İstanbul: Agora Kitaplığı).
- Saif, Mohammed (2021), “İslam Tartışmalarının Yeni Hayaleti: ‘Siyasal İslam’”, <https://perspektif.eu/2021/06/01/islam-tartismalarinin-yeni-hayaleti-siyasal-islam/> (17.05.2023).

- Serin, Mustafa, Tařtan, Abdulvahap ve Asım Ayten (2022), "Trafikte Sùrùcù Davranıřı ve Dindarlık İliřkisi: Kayseri Òrneėi", Erciyes Akademi, s. 186-212, <https://dergipark.org.tr/en/download/article-file/2190422>, (10.05.2023).
- SGK, (2014), SGK İstatistik Yıllıkları: 2013, <https://www.sgk.gov.tr/Istatistik/Yillik/fcd5e59b-6af9-4d90-a451-ee7500eb1cb4>, (15.06.2023)
- Sùmer, Nebi (2002), "Trafik Kazalarında Sosyal Psikolojik Etmenler: Sùrùcù Davranıřları, Becerileri Ve Sosyal Politik Çevre", Türk Psikoloji Yazıları, 5, s. 1-36, <http://www.psikolog.org.tr/tr/yayinlar/dergiler/1031828/tpy130199612002000m000210.pdf>, (10.05.2023)
- Tařyùrek, Mustafa (2018), "İř Kazalarının Çoėunluėu Kaza Geçiren İnsanların Hatasından mı Olur?", Çalıřma Ortamı, s. 8-12.
- Umeokafor, Nnedinma, Umeadi, Boniface B.N. ve Jones, Keith (2014), "Compliance with occupational safety and health regulations: A review of Nigeria's construction industry", 3rd International Conference on Infrastructure Development in Africa (ICIDA), s. 70-84, https://pure.manchester.ac.uk/ws/portalfiles/portal/207068205/OAE_ICIDA_2014_Conference_proceedings_copy.pdf, (02.05.2023).
- Wu, Yue, Schwebel, David C., Hu, Guoqing, (2018), "Disparities in unintentional occupational injury mortality between high-income countries and low-and middle-income countries: 1990–2016", International Journal of Environmental Environmental Research And Public Health, 15 (10), 2296, s. 2-11, <https://www.mdpi.com/1660-4601/15/10/2296> (06.05:2023).
- Yılkın, Nagihan (2022), "Acı hatırlatma! Kozlu faciasının kusurlusu Türkiye Tařkùmrù Kurumu'nun bařında", <https://www.cumhuriyet.com.tr/turkiye/aci-hatirlatma-kozlu-faciasinin-kusurlusu-turkiye-taskomuru-kurumunun-basinda-1992403> (29.11.2022).
- Yılmaz, Fatih (2014), "Soma Ekseninde Türkiye'de İş Saėlıėı ve Güvenliėi Üzerine Bir Deėerlendirme", Yarin, (42), s. 40-48, (İzmir: Egiad Yayını), <https://30yil.egiad.org.tr/yarin-dergisi-sayi-42/>, (11.05.2023).