

Landscape Design for Youth: Trabzon Haluk Ulusoy Sports Facilities

Tuğba Düzenli^{1*}, Serap Yılmaz², Mustafa Var³

^{1*}: Corresponding Author, Karadeniz Technical University, Faculty of Forestry, Landscape Architecture, Trabzon, tugbaduzenli@gmail.com.

²: Karadeniz Technical University, Faculty of Forestry, Landscape Architecture, Trabzon.

³: Yıldız Technical University, The Faculty of Architecture, Department of City and Regional Planning, İstanbul.

DOI: <http://dx.doi.org/10.16950/iustd.76630>

Abstract

The lack of suitable open spaces for young people to spend their free time, may adversely affect their spiritual and physical development also it may lead them to negative environments. They should spend time in places which take their interests and chosen by themselves. Sports training facilities are also useful places heavily used by young people. Therefore they must be designed to address the needs of youth. Young people have active-energetic structure. This feature should be used as a criterion in the design of young places. The physical properties of the active and energetic structure that blends open spaces should be used effectively. In this regard, landscape design Project of Trabzon Haluk Ulusoy prepared based on the concept of "mobility" in the design process. The design studies are carried on by following the steps of landscape design. The steps followed in order are; determination of problems, survey, analysis, function diagram, preliminary Project. The design is applied by Turkey Football Federation.

Key Words: Landscape Design, Sports Training Facilities, Design Process

Suggested Citation

Düzenli, T., Yılmaz, S. & Var, M. (2016). Landscape Design for Youth: Trabzon Haluk Ulusoy Sports Facilities. *Inonu University Journal of Art and Design*, 6(14), 1-15. DOI: 10.16950/iustd.76630

Extended Abstract***Introduction***

Young people have various expectations from the spaces where they spend their time, and the spaces should have some opportunities to meet these expectations. Sport is the most important of these expectations. The concepts of the personality of young people who participate in regular social events such as sport are further developed and their expectations are met (Pratt et al., 2003). Accordingly, it is necessary to be able to design the sports facilities in accordance with the active and energetic nature of young people (Caputo, 1995, Checkoway, 1992, Owens, 1994, Yahaya, 2003) in a way to allow for the meeting of socialization and sports needs. The spaces for young people should be considered as a whole including sports fields, recreational areas, open and green areas and circulation systems connecting these areas to each other (Yılmaz et al., 2013). It is known that integrated landscape designs that respond to user's needs help people feel good about themselves and thus increase their quality of life (Özdemir and Vural, 2015).

Trabzon Haluk Ulusoy Health and Sports Center landscape design project was conducted in line with these considerations. This design process is particularly aimed at determining the needs of young people, the activities for these needs and the spatial characteristics that enable these activities to take place.

Before starting landscape design, the problem and therefore the purpose should be well defined, and the purpose-oriented design processes (determination of user needs, surveys and analyses, master design and detailed design) should be fulfilled in the best way (Yaşar & Düzgüneş, 2013). In this context, the process

includes the stages of analysis and design. The data of the current situation of the space were evaluated during the analysis stage. At the design stage, the needs of the users, young people were determined, accordingly, the concept-format relationship was established and the process was completed.

Development and Design Process of the Project

The landscape design study around the building consisted of the following stages:

1. Current situation analysis (survey)
2. Requirement list (determination of the needs suitable for the active and energetic structure of young people)
3. Bubble Design Study (the creation of bubbles of activities for the needs)
4. Design

Design Product

Designers have designed sub-spaces for young people to take a rest and better meet their social needs by spending time and chatting with friends in this open space, and they formed the main fiction on mobility. In line with this acceptance, the plants and the space components used in the outdoor space were brought together in accordance with the concept of "mobility", and this idea was decisive at every step of the project. As a result, the relationship between concept and function was clearly revealed, and a dynamic sports facility suitable for young people's needs was designed as open space (Figure 4, Figure 5). The following decisions were taken for the design (Figure 6);

- Two main entries were provided to the area from the side of the facility building in a radial manner, the connection was established by a direct entry to the side where the management building was located. Three parking lots with a total of 24 vehicles were planned to be

connected to the entrances from the highway. The main roads with entry connections are highlighted with red colored plants (*Acer palmatum* "Atropurpurea"). Parking lots were limited by planting (*Tilia tomentosa*).

- After designing the main entrances of the area, building entrances were analyzed and mobility was brought to all entrances in a radial manner. A total of three entrances for the each gate of the facility, one entrance to the administration building and two separate entrances to the sites were designed. The emphasis was laid by solitary plants in front of the entrances (*Ginkgo biloba*).

- The spaces where main events take place were evaluated around four separate centers in the free space between the buildings and highway. While users here were provided with the opportunities to take a rest, sit, look around, chat and act actively, the design was modeled by considering that they would be intertwined by the mobility provided by grass surfaces, plants, and topographical peaks.

- In the designed open spaces, circular seating reinforcements were placed by considering the grouping needs of the users.

- The reinforcements and spatial components (seating step, topographical peaks, grass areas, borders) were designed to allow for activities such as sitting, lying, chatting in groups and looking around.

- The planting of the surroundings of the facility aimed to emphasize main axes and spaces (*Acer palmatum* "Atropurpurea") and to create mobility. Evergreen plants were also included for the surrounding of the building to benefit from the green and aesthetics provided by plants in winter (*Laurus nobilis*, *Pitosporum tobira*).

The firm ground application of the project designed for Haluk Ulusoy Sports Facilities was performed by the Turkish Football Federation by adhering to the designed project (Figure 7). However, planting and soft ground (topographical peaks) were carried out independently of the project. Along with the circulation envisaged in the project area, seating and resting areas and grass surfaces, young people are expected to spend time before and after sports in a relaxed and lively environment.

Findings

The psychological, social-cultural structure of the user and there its needs should be taken into consideration while taking design decisions in a field, and the design philosophy that needs to be created, and the decisions such as the type of plants to be used and material diversity should support the specified concept. In this context, the concept of "mobility" which was in accordance with young people's active and energetic structure and met their social needs directed the design in the project designed.

The emergence of this project and the fact that it is used by young athletes provided the opportunity to check the accuracy of designers' decisions and to evaluate user satisfaction.

Accurate information should be obtained from the users as it is necessary to know the user needs for designs to achieve success and to create livable spaces. Therefore, the project can be readdressed in line with the thoughts and wishes of the young people who used the area by making an evaluation after usage in this area. The findings to be obtained as a result of the evaluation can be a guide for sports facilities to be designed.

Gençlere Yönelik Peyzaj Tasarımı: Trabzon Haluk Ulusoy Spor Tesisleri

Tuğba Düzenli^{1*}, Serap Yılmaz², Mustafa Var³

^{1*}: Sorumlu Yazar, Karadeniz Teknik Üniversitesi, Orman Fakültesi, Peyzaj Mimarlığı Bölümü, Trabzon, tugbaduzenli@gmail.com.

²: Karadeniz Teknik Üniversitesi, Orman Fakültesi, Peyzaj Mimarlığı Bölümü, Trabzon.

³: Yıldız Teknik Üniversitesi, Mimarlık Fakültesi, Şehir ve Bölge Planlama Bölümü, İstanbul.

DOI: <http://dx.doi.org/10.16950/iustd.76630>

Özet

Gençler için boş zamanlarını değerlendirecek uygun açık mekânların olmaması, onların ruhsal ve bedensel gelişimlerini olumsuz yönde etkileyebilecek mekânları tercih etmelerine neden olmaktadır. Gençlerin içinde bulunmayı sevdiği, ilgilerini çeken ve kendilerinin seçtiği, zaman geçirmelerini sağlayacak mekânlar tasarlanmalıdır. Spor tesisleri de yoğun olarak gençler tarafından kullanılan faydalı mekânlardır. Bu nedenle gençlerin ihtiyaçlarına yönelik olarak tasarlanmaları gerekir. Aktif-enerjik yapıya sahip olan gençlerin ihtiyaçlarına yönelik mekânlar tasarlanırken; gençlerin sahip olduğu psikososyal özelliklerin yanı sıra mekânların fiziksel özellikleri de dikkate alınmalıdır. Bu doğrultuda Trabzon Haluk Ulusoy Sağlık ve Spor Tesisinin çevresi için gençlerin ihtiyaçlarına yönelik 'hareketlilik' konseptine bağlı olarak bir peyzaj tasarım projesi hazırlanmıştır. Proje çalışması tasarım sürecine uygun olarak yürütülmüştür. Amaç, sorunlar ve kullanıcı ihtiyaçları belirlenmiş, mevcut durum analizi yapılmış, alana ilişkin veri toplanmış (sörvey), işlev ve leke çalışmaları hazırlanmış, ön proje ve uygulama projesi gerçekleştirilmiş, tasarım ve tasarım ürünüyle çalışma tamamlanmıştır. Proje Türkiye Futbol Federasyonu tarafından uygulanmıştır.

Anahtar Kelimeler: Peyzaj Tasarımı, Spor Eğitim Tesisleri, Tasarım Süreci.

Suggested Citation

Düzenli, T., Yılmaz, S. & Var, M. (2016). Gençlere Yönelik Peyzaj Tasarımı: Trabzon Haluk Ulusoy Spor Tesisleri. *Inonu University Journal of Art and Design*, 6(14), 1-15. DOI: 10.16950/iustd.76630

1. GİRİŞ

Gençler aktif ve enerjik oldukları için (Caputo, 1995, Checkoway, 1992, Owens, 1994, Yahaya, 2003) genç mekânlarının tasarımı da onların aktif ve enerjik yapılarına uyum sağlamalıdır. Dolayısıyla gençlerin bu özellikleri açık mekânların tasarım sürecinde belirleyici olmalıdır.

Genç; toplum içinde sivrilmeye, ilgi çekme ve rol sahibi olma çabası içindedir, çabuk kurulan ve bozulan ilişkiler yaşar, olaylardan kolay etkilenir. Toplumda saygınlık kazanmaya, statü sahibi olmaya gereksinim duyar. Toplumsal uyum geniş ölçüde bu gereksinimin karşılanmasına bağlıdır. Bir gruba ait olma duygusu sosyal gelişim için önemli bir duygudur. Genç de bir grubun üyesi olmak ister. Bu bir spor kulübü, siyasi amaçlı bir örgüt veya mahalledeki arkadaşlarından oluşan bir grup olabilir (Kulaksızoğlu, 1998).

Gençler boş zamanlarını; spor yapmak, sağlıklı olmak ve kültürel etkinliklere katılmak gibi "pozitif" ya da çeşitli suçlar, uyuşturucu bağımlılığı ve şiddet gibi "negatif" olarak değerlendirebilir (Burkeen ve Alston, 2001). Açık mekân etkinliklerine katılım fiziksel, ruhsal ve sosyal sağlığa olumlu etkileri yanında, kişinin kendine olan güven ve saygısını artırmakta, kişisel beceri, sosyal davranışlar, vücut ve kişilik gelişimi ile genel davranışları üzerinde olumlu değişikliklere yol açmaktadır (Mc Avoy, 2001). Bu nedenle gençlerin kimlik ve sosyal gelişimlerini olumlu bir biçimde tamamlayabilmeleri için ihtiyaçlarına yönelik etkinliklere katılmaları gerekir. Spor da bu ihtiyaçların başında gelir.

Önceki çalışmalar boş zaman boyutlarının bir kısmını kimliklendirmişlerdir. Örneğin Hendry vd. (1993) üç tip boş zaman etkinliği belirlemişlerdir. Bunlar;

- Organize boş zaman (spora katılım vb.)
- Rastgele (gelişigüzel) boş zaman (arkadaşlarla takılmak vb.)
- Maddi koşullara dayalı boş zaman (sinemaya gitme vb.) etkinlikleridir.

Daha önceki çalışmalarda Witt (1992) dört boyut ortaya koymuştur.

- Spor etkinlikleri
- Sosyal etkinlikler
- Açık mekân/ doğa etkinlikleri
- Estetik/ sofistike etkinlikler

Roberts ve Parsell (1994) ise üç grup belirlemiştir.

- Spor etkinlikleri
- Arkadaş Gruplu etkinlikleri
- Okul ortamı etkinlikleri

West ve Sweeting (1996) etkinlikleri beş gruba ayırmıştır.

- Sokak odaklı etkinlikler
- Spor ve Oyun

Araştırmacıların (Hendry vd. 1993; Witt,1992; Roberts ve Parsell,1994; West ve Sweeting,1996) boş zaman sınıflandırmaları sonucunda spor etkinliğinin ortak bir etkinlik grubu olduğu görülmektedir. Pek çok çalışma da (Mc Avoy, 20001, Piko ve Vazsonyi, 2004, Mahoney, 2000) gençlerin etkinliklere katılımının anti-sosyal davranışları azaltabileceğini ortaya koymuştur. Katılımın nasıl anti sosyal davranışları azalttığı sorusu şu cevapları içerir; gençlerin boş zamanını yapılandırma, yetenekli gençlere uğraşlar geliştirme, var olan ilgi ve yeteneklerini attırma (ortaya çıkarma) ve kendilerini yetenekli, kabul görmüş hissedebilecekleri sosyal fırsatlar yaratma. Gençlerin etkinliklere katılımı ve uyumu toplum genelinde anti-sosyal davranışların azalmasını sağlayabilir (Mahoney vd., 2000). Bu nedenle açık mekânların; gençlerin ihtiyaçlarını karşılayan etkinliklerin yapılmasına olanak sağlaması gerekmektedir. Diğer bir deyişle, mekân gençlerin etkinliklere katılımını teşvik etmelidir. Bu nedenle spor etkinliğinin yapılmasına imkân sağlayan mekânlar önemlidir.

Spor gibi aktif, hareketli etkinliklerde yaşanan etkileşimler gençlerin yaşam deneyimlerini zenginleştirmekte, farkındalıklarını arttırmaktadır. Kişisel gelişime yönelik etkinlikleri gerçekleştirmelerine uygun, aktif ve enerjik yapılarını geliştiren

mekânlarda arkadaşlarla birlikte yapılan etkinlikler gençlerin yeteneklerini ve güçlü yanlarını ortaya çıkararak kendilerine olan güven duygusu, kabul görme ve başarı duygusunu geliştirmekle birlikte, kendilerini daha iyi tanıyabilmelerine yardımcı olmaktadır.

Kevin Lynch (1977) de "Growing Up in Cities" projesinde; sosyal uyum ve kabul duygusu içeren, farklı aktiviteler bulunduran, emsal odaklı (emsalleriyle bir arada), organize sporların olduğu alanların tercih edildiğini belirlemiştir (Lynch, 1977).

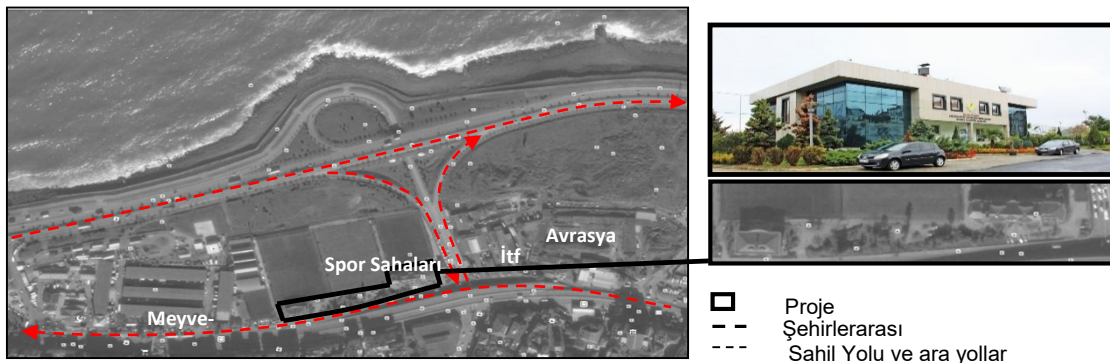
Gençlerin zaman geçirdikleri mekânlardan çeşitli beklentileri vardır ve bu beklentileri karşılayabilmek için mekânların bazı olanaklara sahip olması gerekir. Spor da bu beklentilerin başında gelmektedir. Sonuç olarak; spor gibi kurallı toplumsal etkinliklere katılan gençlerin kişisel kavramları daha fazla gelişir ve beklentileri karşılanır (Pratt vd., 2003). Bu doğrultuda spor tesislerini gençlerin aktif-enerjik yapısına (Caputo, 1995, Checkoway, 1992, Owens, 1994, Yahaya, 2003) uygun, sosyalleşme ve spor ihtiyaçlarının karşılanmasına olanak sağlayacak şekilde tasarlayabilmek gerekmektedir. Genç mekânları; spor alanları, rekreasyon alanları, açık-yeşil alanlar ve bu alanları birbirine bağlayan sirkülasyon sistemlerini içeren bir bütün olarak ele alınmalıdır (Yılmaz vd.,2013).Kullanıcı ihtiyaçlarına cevap veren bütüncül peyzaj tasarımlarının, insanların kendilerini iyi hissetmelerine katkı sağladığı ve böylece yaşam kalitelerini artırdığı bilinmektedir (Özdemir ve Vural, 2015).

Bu düşünceler doğrultusunda, Trabzon Haluk Ulusoy Sağlık ve Spor Merkezi peyzaj tasarım projesi gerçekleştirilmiştir. Bu tasarım süreci özellikle gençlerin ihtiyaçları, bu ihtiyaçlara yönelik etkinlikler ve bu etkinliklerin gerçekleşmesine olanak sağlayan mekânsal özelliklerin belirlenmesine yöneliktir.

Peyzaj tasarımına başlamadan önce sorun ve buna bağlı olarak amaç iyi tanımlanmalı ve amaca yönelik tasarım süreçleri (ihtiyaç programının belirlenmesi, sörvey ve analizler, ön tasarım ve detaylı tasarım) en iyi şekilde yerine getirilmelidir (Yaşar ve Düzgüneş, 2013).Bu bağlamda süreç, analiz ve tasarım aşamalarını içermektedir. Analiz aşamasında; mekânın mevcut durum verileri değerlendirilmiştir. Tasarım aşamasında ise kullanıcı yani genç ihtiyaçları belirlenmiş buna bağlı olarak konsept-biçim ilişkisi kurulmuş ve süreç tamamlanmıştır.

2. PROJENİN GELİŞİMİ VE TASARIM SÜRECİ

Proje alanı; Trabzon merkezde Sotka mevkiinde, Devlet sahil yolu ile sınırlandırılan bir alandır ve toplam 1080 m² açık, 6200 m² kapalı alana sahiptir (Şekil 1). Deniz seviyesinden yüksekliği 10 metredir. Tesiste; 58 odalı ve 116 yataklı barınma alanı, kütüphane, konferans salonu, kondüsyon merkezi, sauna, kafeterya, restaurant, çamaşırhane, yemekhane ve lobi bulunmaktadır. Açık mekânda mevcut 1 adet Çim Saha (105x68m), 1 adet Toprak Saha (105x68m) ve 1 Adet Sentetik Çim Saha (50x70m)bulunmaktadır.



Şekil 1. Trabzon Haluk Ulusoy Sağlık ve Spor Merkezi

Bina çevresi peyzaj tasarım çalışması şu aşamalardan oluşmuştur:

1. Mevcut durum analizi (sörvey)
2. İhtiyaç listesi (gençlerin hareketli-enerjik yapısına uygun ihtiyaçların belirlenmesi)
3. Leke Çalışması (ihtiyaçlara yönelik etkinlik lekelerinin oluşturulması)
4. Tasarım

2.1. Analiz

2.1.1. Mevcut Durum Analizi

Alanın yakın-uzak çevre analizi yapıldıktan sonra mevcut durumu incelenerek, aşağıdaki değerlendirmeler yapılmıştır.

Doğal veriler;

- İklimsel veriler (rüzgâr, sıcaklık, yağış)
- Topoğrafik veriler (eğim)
- Toprak verileri (toprak türü)

- Mevcut bitki türlerinin belirlenmesi
- Kültürel veriler;
- Mevcut yapının dışa açılım noktaları ve kotlarının belirlenmesi
 - Kullanıcı kapasitesinin belirlenmesi
 - Otopark kapasitesinin belirlenmesi
 - Mevcut sirkülasyon sisteminin belirlenmesi
 - Mevcut sahaların kullanımının ve sirkülasyonunun belirlenmesi

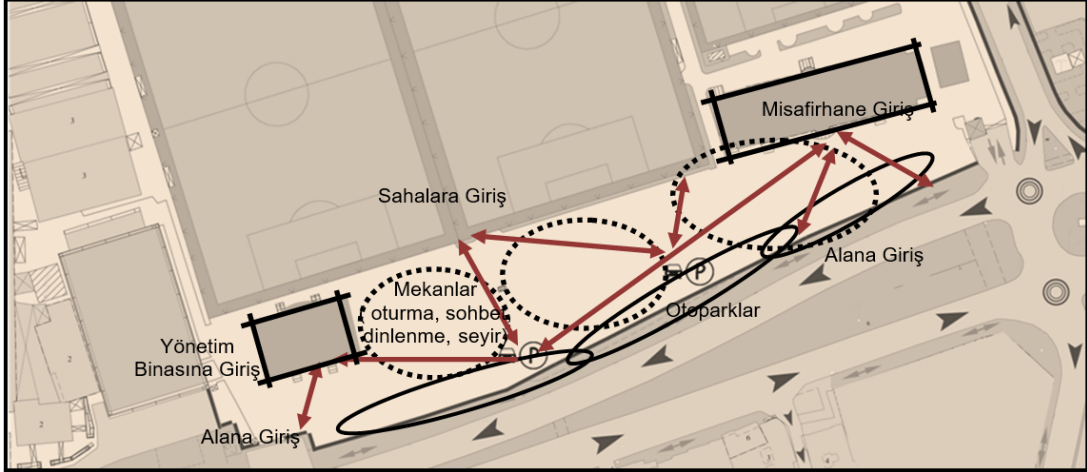
Algısal veriler;

- Görsel veriler (hâkim manzara, odak noktası, istenmeyen görünüş)
- İşitsel veriler (gürültü)

Bu analizlere bağlı olarak sörvey, yapılmış, ulaşım ve alan kullanım kararları alınmıştır (Şekil 2, Şekil 3).



Şekil 2. Sörvey çalışması



Şekil 3. Ulaşım ve Alan kullanım kararları

Doğal veriler

Trabzon meteoroloji müdürlüğünden (2015) elde edilen iklimsel veriler değerlendirildiğinde; Trabzon'da ortalama sıcaklığın en yüksek olduğu aylar, temmuz ve ağustos, en düşük olduğu aylar ise ocak ve şubat aylarıdır. Trabzon'da yıl genelinde hâkim rüzgâr yönü güney'dir, ancak aylara göre farklılıklar göstermektedir. Trabzon'da en fazla yağış 119.3 mm olarak Ekim ayında düşmektedir. Ortalama kar yağışlı gün sayısının en fazla olduğu ay ise Şubat ayı olarak tespit edilmiştir. Ortalama kar yağışlı gün sayısının en fazla olduğu ay ise Ocak ayı olarak tespit edilmiştir.

Topoğrafik veriler değerlendirildiğinde proje alanının eğimi % 5'in altındadır. Bu oran tasarım kararlarını etkilemeyecek kadar azdır. Toprak verileri değerlendirildiğinde kireçli toprak türüne sahiptir. Toprak gözenekli ve granürlü bir yapısı vardır. Bitki örtüsüne ilişkin veriler incelendiğinde ise peyzaj açısından değerli bitkisel eleman bulunmamaktadır.

Bu veriler;

- Hâkim rüzgâr yönünde rüzgâra dayanıklı bitkilerin kullanılması,
- Kireçli toprakta yetişen bitki türlerinin seçilmesi,
- Güneşli aylarda, gölge olanağı sağlayacak bitki türleri, donatıların seçilmesi,

- Mekânların yöneliminin, rüzgâr ve güneş yönüne göre belirlenmesine ilişkin kararlar alınmasını sağlamıştır.

Kültürel veriler

Mevcut yapının giriş, çıkışları ve kotları tespit edilmiştir.

- Alanda otopark sorunu mevcuttur.
- Açık mekân kullanım kapasitesi belirlenmiştir.
- Alanın önünden karayolu geçmesi nedeniyle gürültü sorunu mevcuttur.
- Sahalar ve bina arasındaki sirkülasyon aksı ortaya konmuştur.

Tüm bu analizler dikkate alınarak tasarım aşamasına geçilmiştir.

2.2. Tasarım

Bu alanın kullanıcısı yoğun olarak gençlerdir. Bu nedenle onların literatürden belirlenen ihtiyaçlarına yönelik etkinliklere ilişkin ana kararlar alınarak, tasarım süreci gerçekleştirilmiştir. Projenin konsepti kullanıcısı olan gençlerin aktif ve enerjik yapısından esinlenilerek "hareketlilik" olarak belirlenmiştir. Pek çok araştırmacı da (Lozano, 1990, Owens, 1994, Reiss vd., 1994, Düzenli vd., 2013) genç çevrelerinin; enerjik-hareketli olması gerektiğini belirtmiştir. Hareketli çevreler; duygusal canlanma yaratan, kişide aktif olma, hareket etme isteği uyandıran çevrelerdir (Owens, 1994).

Bu konseptin kabulü yapılan sert zemin, alan plastiği ve bitkilendirme tasarımını yönlendirmiştir. Tasarım gençlerde hareketlilik algısı yaratmayı amaçlamış, süreç aşağıdaki gibi ele alınmıştır.

- Kullanılacak bitkilerin (renk, doku, biçim açısından) seçimi ve yan yana gelişi,
- Ulaşım aksının oluşturulması,
- Sert zemin ve alan plastiğinin biçimlenişi hareketlilik konseptine uygun olarak tasarlanmıştır.

Hareketlilik yaratması için daireler ve ışınsal çizgiler bir arada kullanılarak aktif bir sert zemin ve döşeme oluşturulmuştur. Hareketli bir ulaşım aksı tasarlanmıştır. Yine hareketliliği yansıtan topoğrafik tepelikler tasarlanmış, ayrıca bu tepelikler fonksiyonel açıdan da yoldan gelen gürültüyü kesmek için kullanılmıştır.

Alanı kullanan 45 gençle yapılan görüşmeler ve literatürden elde edilen bilgiler sonucunda sosyalleşmelerine, arkadaşlarıyla sohbet ederek vakit geçirmelerine olanak sağlayan oturma mekânlarına ihtiyaçları olduğu belirlenmiştir. Araştırmalar da gençlerin en önemli ihtiyacının sosyalleşme olduğunu belirtmiştir. (Bredow, 2006, Driskell, 2002, Fitzgerald vd., 1995, Harris, 1995, Kulaksızoğlu, 1998, Owens, 1994, Versteeg, 2003, Düzenli vd., 2013, Yılmaz, 2015). Gençlerin sorunlarının azaltılmasında, arkadaşlarıyla ilişkilerinin güçlenmesinde ve sosyalleşmelerinde zaman geçirdikleri mekanlar oldukça etkilidir. Bu bağlamda gençlerin spor faaliyetlerine katılmadan önce ya da katıldıktan sonra dinlenip arkadaşlarıyla vakit geçirebilecekleri, izlemeye gelenlerin bekleyebilecekleri oturma mekanları oluşturmak amaçlanmıştır. Çünkü bu tarz olumlu mekanlarda, gençler akranlarıyla ilişki kurar, arkadaşlarıyla vakit geçirir (Kulaksızoğlu, 1998).

2.2.1. Tasarım Ürünü

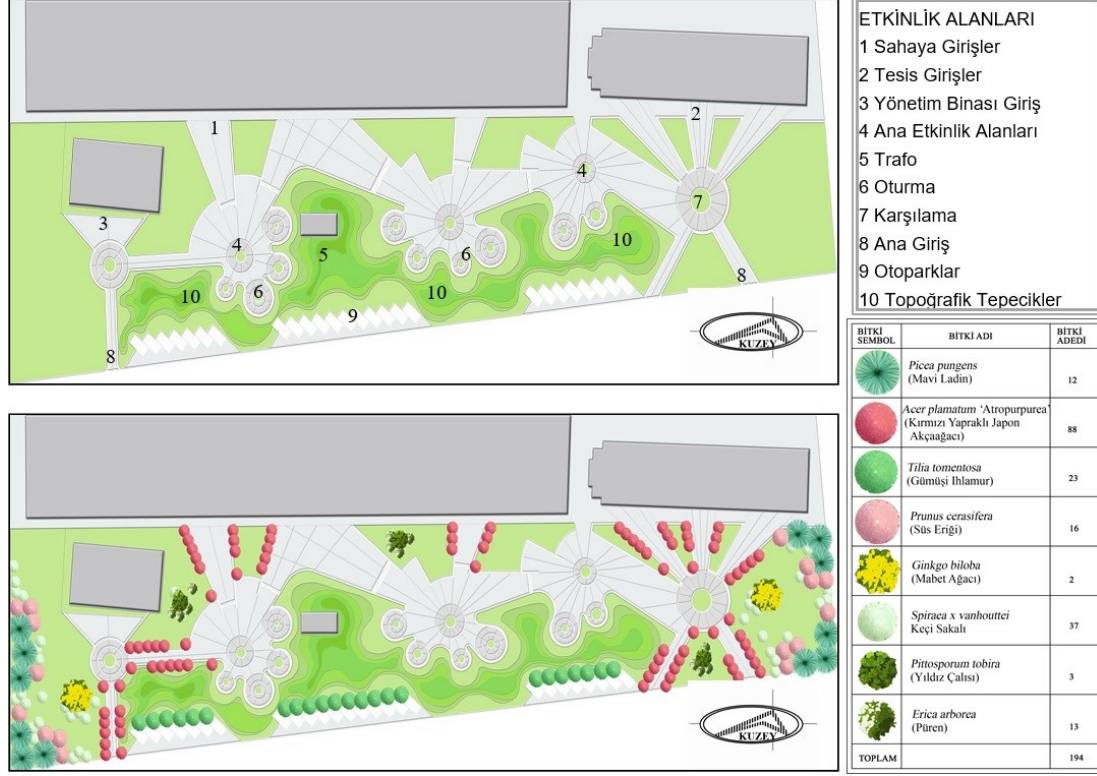
Tasarımcılar bu açık mekânda gençlerin dinlenmesi, arkadaşlarıyla vakit geçirip sohbet ederek sosyalleşme ihtiyaçlarını daha iyi karşılayabilmesi için alt mekânlar tasarlamış ve ana kurguyu hareketlilik üzerine oluşturmuştur. Bu kabul doğrultusunda dış mekânda kullanılan bitkiler ve

mekân bileşenleri “hareketlilik” konsepti doğrultusunda bir araya getirilmiş ve projenin her adımında bu fikir belirleyici olmuştur. Sonuç olarak konsept ve işlev arasındaki ilişki net olarak ortaya konmuş ve hareketli, gençlerin ihtiyaçlarına uygun bir spor tesisi açık mekânı tasarlanmıştır (Şekil 4, Şekil 5). Tasarımla ilgili aşağıdaki kararlar alınmıştır (Şekil 6);

- Tesis binasının olduğu taraftan alana ışınsal biçimde iki ana giriş verilmiş, yönetim binasının olduğu tarafa ise direkt bir girişle bağlantı sağlanmıştır. Girişlerin yanına karayolundan bağlanacak şekilde toplam 24 araçlık üç otopark alanı tasarlanmıştır. Giriş bağlantılı ana yollar kırmızı renkli bitkilerle vurgulanmıştır (*Acer palmatum* “Atropurpurea”). Otoparklar bitkilendirilerek sınırlandırılmıştır (*Tilia tomentosa*).
- Alanın ana girişleri tasarlandıktan sonra bina girişleri çözümlenmiş, tüm girişlere ışınsal biçimde hareketlilik kazandırılmıştır. Tesis binasının her kapısına toplam üç giriş, yönetim binasına tek giriş ve sahalara da iki ayrı giriş tasarlanmıştır. Girişlerin önlerinde soliter bitkilerle vurgu yapılmıştır (*Ginkgo biloba*).
- Ana etkinliklerin gerçekleştiği mekânlar binalarla karayolu arasındaki boş alanda dört ayrı odak etrafında değerlendirilmiştir. Burada kullanıcılar, dinlenme, oturma, seyir, sohbet, aktif bir biçimde hareket etme olanakları sağlanırken, çim yüzeylerin, bitkilerin ve topoğrafik tepeliklerin sağladığı hareketlilikle iç içe olmaları da düşünülerek tasarım biçimlendirilmiştir.
- Tasarlanan açık mekânlarda, kullanıcıların gruplaşma ihtiyacı göz önünde bulundurularak dairesel oturma donatıları yerleştirilmiştir.
- Donatılar ve mekânsal bileşenler (oturma basamakları, topoğrafik tepelikler, çim alanlar, bordürler) oturma, uzanma, grup halinde sohbet etme, seyir gibi etkinliklere olanak sağlayacak şekilde tasarlanmıştır.

- Tesis çevresinin bitkilendirmesi ana aksları ve mekânları vurgulamayı (*Acer palmatum* "Atropurpurea"), hareketlilik yaratmayı amaçlamıştır.

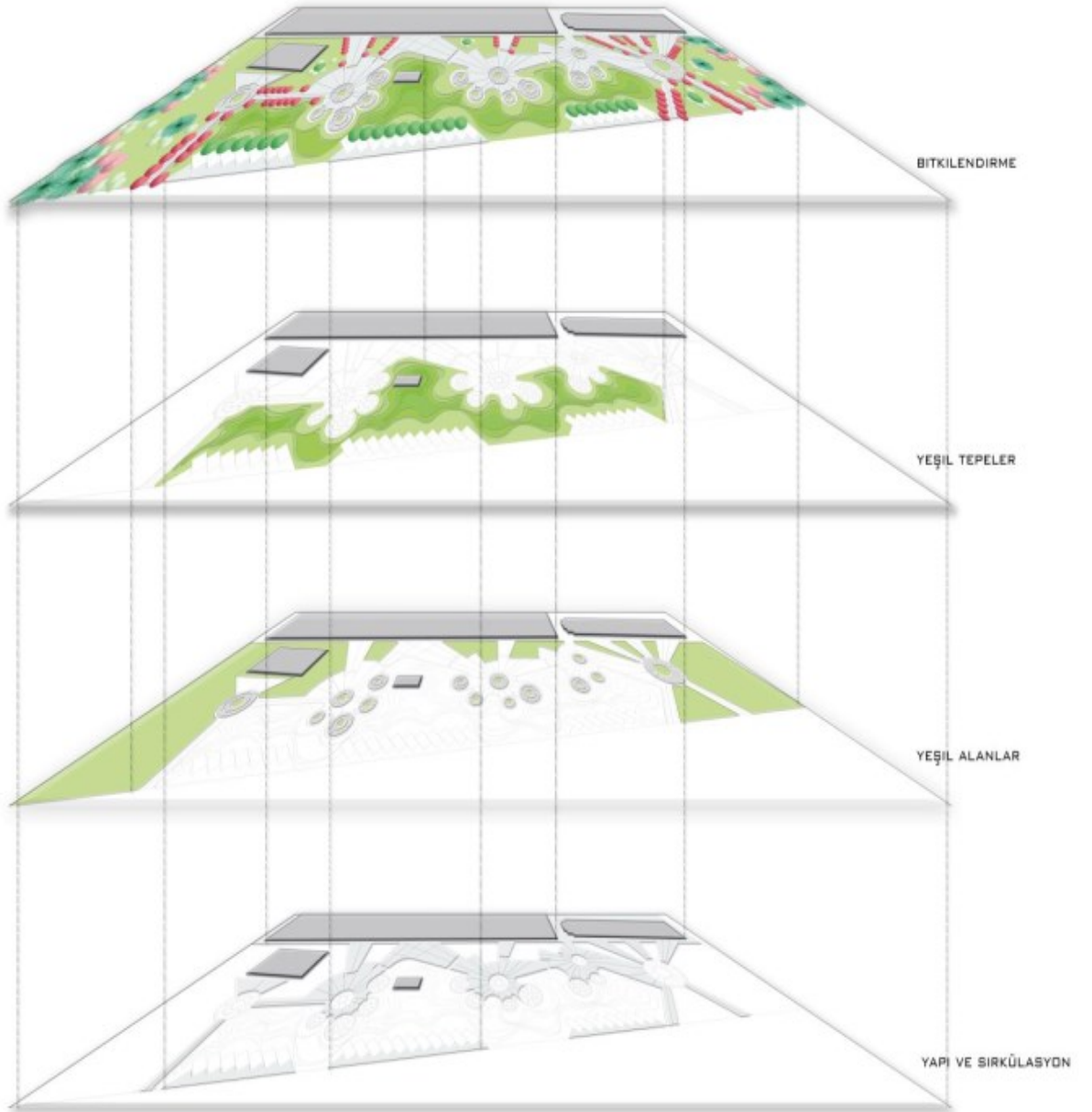
Bina çevresinin kış aylarında da bitkilerin sağladığı yeşil ve estetikten faydalanması için herdem yeşil bitkilere de yer verilmiştir (*Laurus nobilis*, *Pitosporum tobira*).



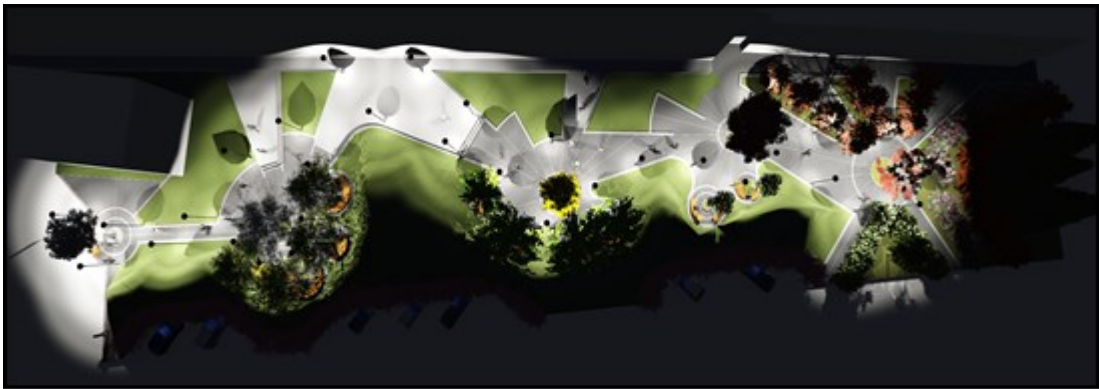
Şekil 4. Haluk ulusoy spor tesisi peyzaj tasarım projesi sert zemin-yumuşak zemin ve bitkilendirme tasarımı

Haluk Ulusoy Spor Tesisleri için tasarlanan projenin sert zemin uygulaması tasarlanan projeye bağlı kalınarak Türkiye Futbol Federasyonu tarafından uygulanmıştır (Şekil 7). Ancak bitkilendirme ve yumuşak zemin (topoğrafik tepecikler) projeden

bağımsız olarak gerçekleştirilmiştir. Proje alanında öngörülen sirkülasyon, oturma-dinlenme mekanları ve çim yüzeyler ile gençlerin rahat ve hareketli bir ortamda spor öncesi ve sonrası vakit geçirmelerinin sağlanacağı düşünülmektedir.



Şekil 5. Projenin Biçimsel Analizi



Şekil 6. Proje tasarımı detaylar



Şekil 7. Proje alanından uygulama sonrası görüntüler

3. SONUÇ

Bir alanda tasarım kararları alınırken kullanıcısının psikolojik, sosyal ve kültürel yapısı, buna bağlı olarak ihtiyaçları göz önünde bulundurulmalı, oluşturulması gereken tasarım felsefesi, kullanılacak bitki türü ve malzeme çeşitliliği gibi kararlar belirlenen konsepti desteklemelidir. Bu kapsamda tasarlanan projede de kullanıcı olan gençlerin aktif-enerjik yapılarına uygun, sosyalleşme ihtiyaçlarını karşılayan "hareketlilik" konsepti tasarıma yön vermiştir.

Bu projenin hayat bulması ve genç sporcular tarafından kullanılıyor olması tasarımcıların verdiği kararların ne derece

doğru olduğunu denetlemek ve kullanıcı memnuniyetini değerlendirmek için fırsat sağlamıştır.

Tasarımların başarıya ulaşması, yaşanabilir mekânlar yaratılabilmesi için kullanıcı ihtiyaçlarının bilinmesi gerektiğinden doğru bilgiler de kullanıcılardan elde edilmelidir. Bu nedenle bu alanda kullanım sonrası değerlendirme yapılarak alanı kullanan gençlerin düşünce ve istekleri doğrultusunda proje yeniden ele alınabilir. Değerlendirme sonucunda elde edilen bulgular tasarlanacak spor tesisleri için yol gösterici olabilir.

KAYNAKLAR

- Bredow, K.W. (2006). *Gathering Spaces: Designing places for adolescents*, Faculty of the Virginia Polytechnic Institute and State University. Master of Landscape Architecture.
- Burke, E. W. ve Alston, M. A. (2001). Using recreation to prevent violence and drug abuse. *Parks and Recreation*, 36(3), 80-85.
- Caputo, V. (1995). Anthropology's silent 'others'. In Amit-Talai, V, & Wulff, H., editors, *Youth cultures: a cross cultural perspective*. London: Routledge, 19-42.
- Checkoway, B. (1992). *Young People Creating Community Change*. Center for The Study of Youth Policy, School of Social Work, Ann Arbor, Michigan, The University of Michigan.
- Driskell, D. (2002). *Creating Better Cities with Children and Youth*. UNESCO.
- Fitzgerald, M., Joseph, A. P., & O'Regan M. (1995). Leisure Activities of Adolescent School Children. *Journal of Adolescence* 18(3,) 349-358.
- Harris, J.R. (1995). Where is the Child's Environment? A Group Socialization Theory of Development. *Psychological Review*, 102, 458-489.
- Hendry, L., Shucksmith, J., Love, J.G., & Glendinning, A. (1993). *Young people's leisure and lifestyles*. London: Routledge.
- Kulaksızoğlu, A. (1998). *Ergenlik Psikolojisi*. İstanbul: Remzi Kitabevi.
- Lozano, Eduardo E. (1990). *Community Design and the Culture of Cities: The Crossroad and the Wall/Cambridge*. Cambridge University Press.
- Lynch, K. (1977). *Growing in up in Cities: Studies of the Spacial Environment of Adolescence*. Cambridge, MA: MIT Press.
- Mahoney, J.L. (2000). School Extracurricular Activity Participation as a Moderator in the Development of Antisocial Patterns. *Child Development*, 71, 502-516.
- Mc Avoy, L. (2001). Outdoors for Everyone: Opportunities that Include People with Disabilities, *Parks and Recreation*. 36(8), 24-36.
- Owens, P.E. (1994). *Teen Places in Sunshine, Australia: Then and Now*, Landscape Architecture Department of Environmental Design, University of California. *Children's Environments*, 11, 4.
- Özdemir, A. & Vural, B.K. (2015). Yaşlıların Doğa/Bahçe Algıları Üzerine Bir Araştırma: Denizli Örneği. *İnönü Üniversitesi Sanat ve Tasarım Dergisi* 11, 65-77.
- Piko, B.F. & Vazsonyi, A.T. (2004). Leisure Activities and Problem Behaviors among Hungarian Youth. *Journal of Adolescence* 27. 717-73.
- Pratt, M. W., Hunsberger, B., Pancer, S. M. & Alisat, S. (2003). A Longitudinal Analysis of Personal Value Socialization: Correlates of Moral Self-ideal in Adolescence. *Social Development*, 12: 563-585.
- Reiss, D., Plomin, R., Hetherington, E. M., Howe, G. W., Rovine, M., Tryon, A. & Hagan, M. S. (1994). The Separate Worlds of Teenagesiblings: An Introduction to the Study of the Nonshared Environment and Adolescent Development. In E. M. Hetherington, D. Reiss, & R. Plomin (Eds.), *Separate Social Worlds of Siblings: The Impact of Nonshared Environment on Development*, (63-109). Hillsdale, NJ: Erlbaum. Retherford, R.
- Roberts, K. & Parsell, G. (1994). Youth Cultures in Britain: the Middle Class Take-over. *Leisure Studies*, 13, 33-48.
- URL₁ – www.google.com/maps,2015.
- Versteeg, E. (2003). *Planning and Design of Open Space to Promote Adolescent Development*. Master of Landscape Architecture, the University of Guelph.
- West, P., & Sweeting, H. (1996). Nae Job, Nae Future: Young People and Health in a Context of Unemployment. *Health & Social Care in the Community* 4, 50-62.
- Witt, P.A. (1992). Factor stability of leisure behavior for high school age youth in three communities. *Journal of Leisure Research* 3, 213-219.
- Yahaya, M. K. (2003). Determinants of Youth Participation in Change Programmes in Rural Nigeria. *Antropologist*, 5(3), 101-106.
- Yaşar, Y. & Düzgüneş, E. (2013). Peyzaj Tasarımına Sürdürülebilirlik Kavramının Entegrasyonu: Bir Stüdyo Çalışması, İnönü Üniversitesi Sanat ve Tasarım Dergisi 7:31-43.
- Yılmaz, S. (2015). Bir Kampüs Açık Mekanın Çevresel Tasarımı: Süleyman Demirel Üniversitesi Orman Fakültesi Binası, Kastamonu Üniversitesi Orman Fakültesi Dergisi 15(2), 297-307.
- Yılmaz, T., Zırhıoğlu, B. & Olgun, R. (2013). Üniversite Yerleşke Alanlarında Su Kullanımlarının İncelenmesi: Akdeniz Üniversitesi Örneği. *İnönü Üniversitesi Sanat ve Tasarım Dergisi*, 7, 13-21.