

# Tarihsel Bir Belge Olarak Harita ve Geç Osmanlı İskenderun Haritaları'nın Bize Söyledikleri

FEYZA DALOĞLU\*

Mekânsal ilişkileri odağına alan mimarlık tarihi ve mimarlık disiplinleri için en değerli kaynaklardan biri haritalar. Yapılı çevrenin zaman içindeki değişimini ve dönüşümünü takip edebilmek için, tarihsel haritalar bazen birbirleri ile karşılaştırılarak bazen de haritalar üzerinden çizilecek diyagramlara altlık oluşturacak şekilde kullanılabilir. Kökü 19. yüzyılın sonlarına dayanan *kentsel morfoloji* çalışmalarının bir ürünü olan diyagramatik analizler, kent formunu ve altyapısını; yani sokaklar, meydanlar, parseller, yapılar gibi kentin fiziksel öğelerini ve bu öğelerin birbirleri ile kurdukları ilişkileri daha rahat gözlemlememizi sağlıyor. Örneğin, kentlerin dolaşım ve hareket altyapısını oluşturan yol ağlarını gösteren diyagramlar ya da yapılı çevrenin dokusunu gözler önüne seren doluluk-boşluk (yapıları doluluk olarak, meydanlar, sokaklar gibi alanları da boşluk olarak gösteren) diyagramları, mevcut haritalar üzerinden çiziliyor ve morfolojik analizlerin temel taşlarını oluşturuyor. Kentsel morfoloji bu analizlerle, kent formunun dönüşümünü ve dönüşümünde rol oynayan aktörleri ve süreçleri incelemeyi amaçlıyor.<sup>1</sup> Kentsel morfoloji çalışmalarının devamı ya da bir kolu olarak da tanımlayabileceğimiz *Mekân Dizimi (Space Syntax)*'nin temelleri ise 1970'lerde atıldı. Morfolojik çalışmaları iyice sayısal bir zemine oturtan Mekân Dizimi de yine benzer diyagramatik analizleri kullanarak mekânsal örüntüler ile sosyal, ekonomik ve çevresel olgular arasındaki ilişkileri ortaya çıkarmayı hedefleyen ve mimarlık araştırmalarında ortaya çıkmış bir kuram ve yöntem.<sup>2</sup> Morfolojik analizlerin de yazının devamında detaylarına gireceğim Mekân Dizimi'nin de günümüzde mimarlık ve mimarlık tarihi alanlarında halen yoğunlukla kullanılan ve haritaları farklı ölçeklerdeki mekânsal ilişkileri analiz etmek için 'altlık' olarak kullanan yöntemler olduklarını söyleyebiliriz. Benim bu makalede irdelemek istediğim konu, haritaları bu rahatlıkla mekânsal *gerçekliği* olduğu gibi yansıttığına inanılan birer 'altlığa' indirgemenin, haritaların belge olarak sunabileceği diğer potansiyelleri göz ardı ettiği üzerine.

Harita/Haritacılık tarihi ve teorisi, özellikle 20. yüzyılın ikinci yarısından sonra, haritaların ne şekillerde anlamlandırılabilceğine dair çokça çalışılmış bir alan. 1950'lerin öncesinde, haritaların, bilimsel yöntemler kullanarak ve belli bir soyutlama dahilinde, dünya üzerindeki mekânsal ilişkileri *oldukları gibi* yansıttıkları fikri hakimdi. Dolayı-

\* ODTÜ Mimarlık Tarihi Programı Doktora Öğrencisi; daloglu.feyza@metu.edu.tr.

1 Vitor Oliveira, "Urban Morphology", Oxford Bibliographies, son güncelleme 15 Ekim 2020, <https://www.oxfordbibliographies.com/display/document/obo-9780190922481/obo-9780190922481-0004.xml>

2 Bill Hillier, "In Defense of Space", *RIBA Journal* (1973): 539 - 544; Bil Hillier ve Julianne Hanson, *The Social Logic of Space* (Cambridge: Cambridge University Press, 1984).

sıyla harita/haritacılık akademisi ve bilimi, bu *gerçekliğin* haritalar üzerinde nasıl en iyi şekilde temsil edilebileceği ve anlatılabileceği üzerine odaklanıyordu. Her ne kadar veri toplama ve haritalama prensipleri geliştirilmiş olsa da haritacılık halen bilimsel olduğu kadar, sanatsal da bir uğraş olarak görülüyor ve haritalamaya haritacının kişisel becerilerinin de bir ürünü olarak bakılıyordu. 1950'lerden sonra, haritalamanın sanatsal yönünün neredeyse tamamen ortadan kalktığı, yalnızca bilimsel bir uğraş olarak görüldüğü ve zihnin de bir bilgi işleme aracı olarak ele alınmaya başlandığı bir döneme girildi. Artık harita/haritacılık akademisinde en çok tartışılan konu, iyi tasarım ile bilginin en işlevsel biçimde nasıl bir araya gelebileceğiydi.<sup>3</sup> 1980'lere gelindiğinde haritacılıktaki GIS (Geographical Information Systems) gibi teknolojik gelişmeler ve dijital dönüşümler sayesinde veri artık çok daha fazla kişi için ulaşılabilir hale geldi ve kullanıcıların da haritacı olduğu bir döneme geçildi.<sup>4</sup> Belki de tam da bu yüzden, 1980'lerden sonra ilk kez haritalara artık daha kritik yaklaşılmaya ve haritalar yalnızca işlevsel değil sosyo-kültürel yönleriyle de ele alınmaya başlandı.<sup>5</sup> Bu alandaki en baskın kritik, Brian Harley'nin, haritaları Foucaultcu bir yerden, yani güç ilişkileri üzerinden ele alması ile oldu. Harley bilgisayar kullanımı ve GIS gibi teknolojilerle bilimsellik iddiası iyice temellenmiş olan haritalamanın, mekânsal gerçeklikleri oldukları gibi ortaya çıkararak, nesnel bir süreç olmadığını, aksine ürettiği bilginin haritalamayı yapan kişilerin özel değerlerini ve yargılarını yansıttıklarının altını çizdi. Haritaların *kültürel metinler* olduğunu söyleyen Harley, kartografik gerçekliklerin, yalnızca belirli kültürel perspektifler içinde gerçekler olarak kabul edilebileceğini öne sürdü.<sup>6</sup> Bu perspektifi bir adım ileriye götüren Jeremy Crampton, haritaların *tarihsel ürünler* olduğunu ve haritacılığın zaman içinde daha bütün, daha eksiksiz, daha gerçekçi hale gelen lineer bir seyri olmadığını; buldukları zaman ve mekânların sosyal, kültürel ve teknik ilişkileriyle bağlantılı olduklarını söyledi.<sup>7</sup> Burada yer kısıtlaması nedeniyle bir çok adımı atlayarak son olarak, Actor-Network Teorisinin (ANT) sunduğu çerçeveden bahsederek harita /haritacılık tarih ve teorisinin nerelerden geçtiğinin kısaca altını çizmiş olacağım. ANT'sinin çerçevesinden baktığımızda haritaların insanlar, süreçler ve başka materyal ilişkiler içinde bir *asamblajın* parçası olarak ele alındığını görüyoruz. Bu sayede odak, haritaların ne tip kültürel kodlar taşıdıkları ya da tarihsel ürünler olarak neleri temsil ettiklerindense hangi bağlar içinde üretildikleri ve dünyada ne ürettiklerine kaymış oluyor.<sup>8</sup> Kanımca ANT, hem bir nesne ya da bir belge olarak haritanın sunabileceklerine dair hem de kurduğu bağlar üzerinden gözler önüne serebileceklerine dair yeni ufuklar açmış oluyor.

Ortaya çıkışı, harita/haritacılık tarih ve teorisinin bilimsellik vurgusunun yüksek olduğu 1970'lerin sonuna denk gelen *Mekân Dizimi* (Space Syntax), Bill Hillier ve Julienne Hanson tarafından geliştirilmiş bir teori ve yöntem. Hillier ve Hanson, insanlar ve yapılar çevrenin 'ilişkinine' bakmanın doğru olmadığını, çünkü bunun insanı ve toplumu mekânsallıktan, mekânı da toplumsallıktan bağımsız gibi göstererek bir yanılgı yarattığını savunuyorlar. Mekânı organize etmenin kendisinin bir sosyal davranış -ve

<sup>3</sup> Rob Kitchin, Chris Perkins ve Martin Dodge, "Thinking About Maps", *Rethinking Maps*, der. Martin Dodge, Rob Kitchin ve Chris Perkins (London: Routledge, 2009), 4-5.

<sup>4</sup> Kitchin vd., "Thinking About Maps", 7.

<sup>5</sup> H. Matthew Edney, "Academic Cartography, Internal Map History, and the Critical Study of Mapping Processes," *Imago Mundi: The International Journal for the History of Cartography* 66, No.1 (2014): 92.

<sup>6</sup> Brian J. Harley, "Deconstructing the Map," *Cartographica* 26, No.2 (Summer 1989): 3 ve 7.

<sup>7</sup> Kitchin vd., "Thinking About Maps", 12.

<sup>8</sup> Kitchin vd., "Thinking About Maps", 16.

hatta amacının sosyalliği yaratmak- olduğundan ve mekânsal formların (tasarlanmış olsalar da olmasalar da) kendi içlerinde bir düzen oluşturduklarından bahsediyorlar.<sup>9</sup> Dolayısıyla *Mekân Dizimi* (*Space Syntax*), bu fiziksel örüntüleri özellikle planlar ve haritalar üzerinden inceleyerek sosyal, ekonomik ve çevresel olguları ortaya çıkarmayı hedefliyor. *Mekân Dizimi* yaklaşımı, mekânların kendilerine içkin 'sosyalliklerini' ön plana koyması ve yapılı çevreyi, sosyal yaşamın arka planına ya da politik, ekonomik meseleleri yansıtan ya da temsil eden objelere indirgememesi açısından ufuk açan bir perspektif olarak ortaya çıkıyor. Ancak özellikle şehir mekânlarının incelemelerindeki harita kullanımına odaklandığımızda, haritaların gerçeği olduğu gibi yansıtan 'altlıklar' olarak ele alındığını görüyoruz.

Örneğin, Griffiths'in *Mekân Dizimi*'nin şehir tarihi alanına sunabileceklerinin altını çizdiği makalesinde, bu yöntemle Sheffield kentinin 1755-1990 yılları arasındaki endüstriyel dönüşümünün şehir mekânına yansımasını inceliyor. *Dizimsel-morfolojik tarih* (*syntactical-morphological history*) diye adlandırdığı bu tarihsel analizde, Sheffield'in 1736, 1808 ve 1851 yılları haritalarını altlık olarak kullanarak, yol ağlarını erişilebilirlik hiyerarşisine göre işaretliyor ve karşılaştırma sonucunda şehrin merkezinin belli bir yöne kaydığı çıkarımını yapıyor.<sup>10</sup> *Mekân Dizimi* terminolojisinde özellikle şehir haritaları üzerinde kullanılan bu analize *eksenel alan* (*axial space*) ya da *eksenel harita* (*axial map*) deniyor. Bu terminolojiye benzer *dışbükey alan* (*convex space*), *isovist alan* (*isovist space*) gibi terimler de harita üzerindeki boşluk alanlar vb. kısımları tarif etmek ve bunların üzerinden oranlar belirleyerek farklı analizler yapmak üzerine kurulu.<sup>11</sup> Bu son derece sayısal analizler, her ne kadar Griffiths'in bir diğer makalesinde de bahsettiği gibi başka arşiv belgeleri ile bir araya getirildiklerinde kent tarihi alanına katkı sağlayabilecek potansiyeli taşısalar da<sup>12</sup> haritalara kritik yaklaşımdan uzak böyle bir yaklaşımın, harita/haritalılık tarih ve teorisinin bilimsellik iddiasının kuvvetli olduğu sayısal dönemde takılı kaldığını düşünüyorum. *Mekân Dizimi*'nin ortaya çıktığı tarihlerde, GIS teknolojilerinin ve sayısal yöntemlerin sağlayabileceklerine dair olan inancı takiben hem cazip hem de ilginç bir yöntem olduğu düşünülebilir. Ancak adeta Harley ile başlamış sosyo-kültürel açılımın getirdikleri hiç yaşanmamışçasına, günümüzde hala haritaları tamamen altlık olarak kullanarak morfolojik analizler yapmanın sorunlu olduğunu düşünüyorum. Griffiths'in buna cevabı, kent tarihçilerinin harita kullanımlarının, onları belli ideolojileri yansıtan kültürel metinler olarak okumanın dışına çıkmadığı ancak haritaların kültürel kodlu oldukları kadar morfolojik olarak da kodlu oldukları olabilir.<sup>13</sup> Tarihsel haritalar üzerinden mekânsallıklar incelemek tabii ki bize yapılı çevre hakkında belli şeyler söyleyecektir; ancak haritaların kendilerine has üretim biçimlerini, üretim nedenlerini ve şartlarını incelemeyen onları sorgusuz sualsiz sayısal analizlerin altlıkları olarak kullanmanın, hem haritaların gerçekliği tamamen

9 Hillier vd., *The Social Logic of Space*, 9.

10 Sam Griffiths, "The Use of Space Syntax in Historical Research: Current Practice and Future Possibilities", *Proceedings: Eighth International Space Syntax Symposium*, der. M. Greene, J. Reyes ve A. Castro (Santiago de Chile: PUC, 2012), 8193:9-11; Sam Griffiths ve Laura Vaughan, "Mapping Spatial Cultures: Contributions of Space Syntax to Research In The Urban History Of The Nineteenth-Century City", *Urban History* 47 (2020): 501.

11 Sonit Bafna, "Space Syntax: A Brief Introduction to Its Logic and Analytical Techniques", *Environment and Behavior* 35, No. 1 (January 2003): 21; Björn Klarqvist, "A Space Syntax Glossary", *Nordisk Arkitekturforskning*, No.2 (1993): 11-12.

12 Griffiths vd., "Mapping Spatial Cultures", 491.

13 Griffiths vd., "Mapping Spatial Cultures", 489.



Görsel 1. Griffiths-1736 Sheffield Haritası üzerinde Eksenel Haritalama.

Görsel 2. Griffiths-1808 Sheffield Haritası üzerinde Eksenel Haritalama.

Görsel 3. Griffiths-1851 Sheffield Haritası üzerinde Eksenel Haritalama.

Sam Griffiths, 2012, "The Use of Space Syntax in Historical Research: Current Practice and Future Possibilities," *Proceedings: Eighth International Space Syntax Symposium*, yay. haz. M. Greene, J. Reyes ve A. Castro (Santiago de Chile: PUC, 2012), 8193:10-11.

yansıttıklarına dair körü körüne bir inanç barındırdığını hem de mekânsal çıkarımları yanlış yönlendirebileceğini düşünüyorum. Griffiths'e, haritaları yalnızca belli ideolojileri yansıtan objelere indirgemenin sorunlu olduğu konusunda katılsam da onları kendilerine özgü bağları içinde değerlendirmeden üretildikleri tarihin mekânsallıklarını oldukları gibi resimleyen objeler olarak ele alınmasına da aynı derecede şüpheyle yaklaşılması gerektiğini düşünüyorum.

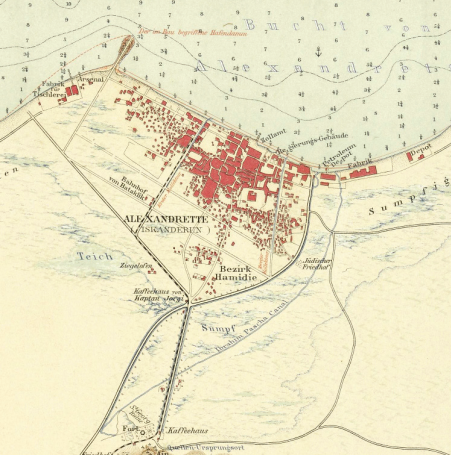
İskenderun'un 19. yüzyıl kent ve çevresel tarihine odaklandığım doktora tezim kapsamında, mimarlık altyapımın da verdiği refleksle çeşitli kaynaklardan elde ettiğim farklı tarihlere ait haritaları üst üste çakıştırmak hem yapılı çevrenin örüntülerini, hem de yol ağlarını incelemeye koyuldum. Elimde bulunan başka haritalarla da karşılaştırdığımda fark ettiğim şu oldu: Bu 1896, 1901 ve 1916 (Görsel 4, 5, 6) yıllarına ait üç haritanın birbirlerine çok benziyorlardı. 1896 tarihli harita, aynı yıl İskenderun'daki en büyük altyapı meselelerinden birisi olan bataklıkların kurutulması için kurulmuş komisyon tarafından görevlendirilen ve Halep'in de haritasını çizmiş olan mühendislerden, dönemin Halep Vilayeti başmühendisi Chartier tarafından çizilmiş Fransızca bir harita (Görsel 4).<sup>14</sup> 1901 haritası, yazar, ressam, araştırmacı ve gezgin, Avusturya Arşidükü Ludwig Salvator tarafından, tahminen



Görsel 4. 1896 İskenderun Haritası – Chartier. Cumhuriyet Arşivi, ŞD, 2234-27

<sup>14</sup> Naim Ürkmez, "Tanzimat'tan I. Dünya Savaşı'na İskenderun," (Basılmamış Doktora Tezi, Atatürk Üniversitesi, 2012), 94-95; Nora Lafi, "Urban Infrastructure between Local Networks and the Wider World: The Tramway in Late-Ottoman Aleppo," *From the Household to the Wider World*, der. Yuval Ben-Bassa ve Johann Buessow (Tübingen: Tübingen University Press, 2022), 217-218.





**Görsel 5. 1901 İskenderun Haritası – Ludwig Salvator. İskenderun Deniz Ticaret Odası Arşivi.**



**Görsel 6. 1916 İskenderun Haritası – İngiliz Hidrografi Ofisi. Milli Kütüphane.**

1899 yılında İskenderun ziyareti sırasında çizmiş olduğu Almanca bir harita (Görsel 5). 1916 haritası ise İngiliz Hidrografi Ofisi tarafından çizilmiş olduğunu tahmin ettiğim İngilizce bir harita (Görsel 6). Bu birbirlerinden çok farklı koşullarda, farklı tarihlerde, farklı amaçlar için, farklı kişiler tarafından üretilmiş haritaları daha yakından incelediğimizde hem çizim dillerinin neredeyse birebir aynı olduğunu, hem de haritalar üzerine işlenmiş yapıları çevrenin ufak tefek değişiklikler dışında neredeyse tıpatıp aynı olduğunu görüyoruz. Elimizdeki bazı tarihsel verilerle ilişkilendirdiğimizde de haritaların üzerlerinde yazan tarihlere ait olma ihtimalleri olmadığı ortaya çıkıyor. Mesela, 1913 yılında İstanbul-Bağdat Demiryolu'nun yan hattı olan Toprakkale-İskenderun hattının bağlandığını ve İskenderun'da bugün de ayakta olan tren istasyonu yapısının ve istasyona ait ek yapıların inşa edildiğini biliyoruz; ancak bunlar 1916 haritasında bulunmuyor.<sup>15</sup> Daha da önemlisi yalnızca 1898-1901 yılları arasında İskenderun'daki hane sayısının 1.5 katından fazla arttığını, 1898-1906 yılları arasında da nüfusunun neredeyse 1.5 katına çıktığını biliyoruz.<sup>16</sup> Bu bilgiler ışığında bakıldığında, 1901 Salvator haritası ile 1916 İngiliz Hidrografi Ofisi haritalarının büyük ihtimalle tarihlerine ait mekânsal "gerçekliği" yansıtmadıklarını söyleyebiliriz. Her ne kadar bu üç haritayı birbirlerine bağlayan ağları henüz tam olarak bilmesek de birbirlerinin üzerlerinden çizilmiş olma ihtimalleri çok yüksek görünüyor. Ancak ANT'in önerdiği gibi, haritaları, kendilerine özgü ağlarını ortaya çıkarmak üzere insanlar, süreçler ve başka materyal ilişkiler içinde bir *asamblajın* parçası olarak ele aldığımızda, bu farklı tarihlere aitmiş gibi görünen üç haritanın aslında birbirleri üzerlerinden çizilmiş olduklarını anlamamız mümkün oluyor. Haritaların kendilerine özgü ağlarını incelemeyi göz ardı ettiğini düşündüğüm mimarlık ve mimarlık tarihi alanlarında halen oldukça fazla kullanılan *Mekân Dizimi* yöntemi ve morfolojik analizlerin ise haritaları yalnızca birer altlığa indirgeyerek tam da bu örnekte gözler önüne serildiği gibi yanlış çıkarımlar yapmaya yol açtığını düşünüyorum.

<sup>15</sup> Mehmet Beşirli, "Bağdat Demiryolu'nun Akdeniz Uzantısı: Toprakkale- İskenderun Demiryolu", *A.Ü. Türkiyat Araştırmaları Enstitüsü Dergisi* 23 (2004): 227.

<sup>16</sup> Ürkmez, "Tanzimat'tan I. Dünya Savaşı'na İskenderun," 171; Cengiz Eroğlu, Murat Babuçoğlu ve Mehmet Köçer, der. *Osmanlı Vilayet Salnamelerinde Halep* (Ankara: ORSAM, 2012), 204-206.

Üç haritadan yalnızca birine odaklandığımızda da, haritanın kendi bağlamı içinde incelediğinde bize İskenderun kentinin mekânsallığına dair farklı kapılar açabileceğini görüyoruz. 1896 yılına ait Chartier haritası, İskenderun için önceki yıllarda da hazırlanmış olan altyapı haritalarından bir tanesi. İskenderun'un birkaç yüzyıldır en büyük çevresel meselelerinden biri olan bataklıkları kurutmak için kurulan komisyon tarafından çizdirilmiş bir harita. Haritayı yakından incelediğimizde hem bataklık ve ekili alanların hem de tahliye kanallarının nerelerden geçeceğini haritada işaretlendiğini görüyoruz. Yani bu 1896 tarihli bir İskenderun haritası değil, İskenderun'un nasıl bir yer olması istendiğine dair bir harita. Burada haritanın hangi amaçla çizilmiş olduğunun önemini yanı sıra haritalama eyleminin kendisinin de nasıl bir önem taşıyabileceğinin altını çizmek istiyorum. James Corner, Deleuze ve Guattari'ye referans vererek, haritalamanın yalnızca olanın "izlerini" kağıt üzerine geçirmenin (tracing) ötesinde, olanın ve henüz olmamışın bir ifadesi olduğunu söylüyor. Var olanın izlerini kağıt üzerine geçirmenin aksine, haritalamanın geçmişte ve bugünde yeni dünyalar keşfettiğini ve yeni fırsatları ortaya çıkardığını öne sürüyor.<sup>17</sup> 1896 haritasına baktığımızda tahliye kanallarının planlanması bağlamında, bu haritanın İskenderun'un geleceğine dair yeni fırsatlara alan açtığını görüyoruz. Benzer şekilde, aynı haritada, diğer haritalarda görmediğimiz ve inşa edilmemiş ancak belli ki İskenderun için hayal edilmiş bir büyük park da var. Corner'ın söylediği gibi 1896 haritası, hem tahliye kanalları açısından hem de park açısından o gün için henüz olmamışın ancak gelecekte olması planlananın ifadesi olarak ortaya çıkıyor. Haritanın üzerinde çizili olanların yanında, 1896 haritasının da İskenderun için önceki yıllarda hazırlanmış diğer bataklık tahliye haritalarının da olduğu gibi bir raporu var.<sup>18</sup> Raporla, İskenderun'a hangi ebatlarda, hangi sahalara, ne tip kanallar ve setler inşa edileceği detaylı bir şekilde tarif edilmiş.<sup>19</sup> Rapor ile harita birbirlerini tamamlar nitelikte olduklarından hem raporu haritasız hem de haritayı altlık olarak ya da başka bir amaçla raporsuz incelemek yapabileceğimiz çıkarımları son derece kısıtlayacaktır. Harita ancak raporuyla birlikte değerlendirildiğinde hem Corner'ın bahsettiği haritanın ve haritalamanın açtığı yeni dünyaların hem de haritaların bir *asamblajın* parçası olarak kurduğu bağların gerçek potansiyeline ulaşabilir.

Haritaların kimler tarafından, hangi koşullarda, hangi amaçlarla, hangi teknolojik yöntemlerle, neler ile ilişki içinde üretildiklerinin ve kendilerine özgü ağırları içinde nasıl bir *asamblajın* parçası olduklarının gözler önüne serilmesi, alışık olmadığımız aktörlerin aktif rollerinin –insanlar, objeler, diğer canlılar, yapılar, kavramlar vb.- ya da birbirleriyle olan ilişkilerinin ortaya çıkmasını sağlıyor. Öte yandan, haritaları henüz olmamışın bir ifadesi ya da yeni fırsatları ortaya çıkarabilecek bir alan olarak düşünmek, onlara faillik (*agency*) kazandırıyor. Haritaları yalnızca birer altlık olarak kullanmak yerine birer belge olarak görüp bize söyleyeceklerine kulak vermek ve onları takip etmenin kentlerin mekânsallıkları adına da beklentimizin ötesinde bir şeyler ortaya çıkarabileceğini düşünüyorum.

<sup>17</sup> James Corner, "The Agency of Mapping: Speculation, Critique, and Invention", *The Landscape Imagination: Collected Essays of James Corner 1990-2010*, der. James Corner ve Alison Bick Hirsch (New York: Princeton Architectural Press, 2014), 198.

<sup>18</sup> 1852 tarihli İskenderun Haritası ve Raporu, Cumhurbaşkanlığı Osmanlı Arşivi, İ. DH, 244-14880; 1871 tarihli İskenderun Haritası ve Raporu, Cumhurbaşkanlığı Osmanlı Arşivi, ŞD, 2212-74.

<sup>19</sup> Ürkmez, "Tanzimat'tan I. Dünya Savaşı'na İskenderun," 96.