

GÖKLER LİNYİT HAVZASINDA KÖMÜR ÜRETİMİ*

Y.Doç.Dr.Lütfi ÖZAV**

GİRİŞ

Kömür, dünya genelinde olduğu gibi ülkemizde de yaygın olarak kullanılan bir enerji kaynağıdır. Ülkemiz özellikle linyit yatakları açısından çok zengindir. Halen ülkemizde, 250 kadar linyit işletmesinde üretim yapılmaktadır. Coğrafi bir yaklaşımla incelemeye çalışacağımız Gökler linyit havzasında da, 4 ayrı linyit işletmesi vardır.

Araştırma sahasının da içerisinde yer aldığı Kütahya ilinde önemli linyit yatakları bulunmaktadır. Nitekim, Tunçbilek ve Seyitömer gibi zengin rezerve sahip linyit yatakları, bu ilimizin sınırları içerisinde yer almaktadır. Kamu kuruluşlarınca işletilen bu yataklarda, önemli miktarlarda kömür üretilmektedir. Gökler linyit havzasında ise, üretim özel girişimciler tarafından gerçekleştirilmektedir. Havzada halen Çoban Madencilik A.Ş., Gediz Madencilik A.Ş., Kömür İşletmeleri A.Ş. ve Soylu Kömürleri A.Ş. isimli özel sektör kuruluşları faaliyet göstermektedir.

Madencilik yöredeki ekonomik hayatın temelini oluşturmaktadır. Özellikle Gökler kasabası ve yakın çevresindeki yerleşmelerde oturan ailelerin önemli bir kısmı, geçimini madencilik faaliyetlerinden sağlamaktadır. Ayrıca ulaşım faaliyetlerinde de çok sayıda işgücü çalışmaktadır. Gerçekten de iş bulmak amacıyla yöreden dışarıya göç eden nüfus sayısı, madencilik faaliyetlerinin geniş istihdam imkânları yaratması nedeniyle, büyük ölçüde azalmıştır. Ancak son yıllarda madencilik faaliyetlerinde yaşanan kriz, yöre ekonomisini olumsuz yönde etkilemeye başlamıştır.

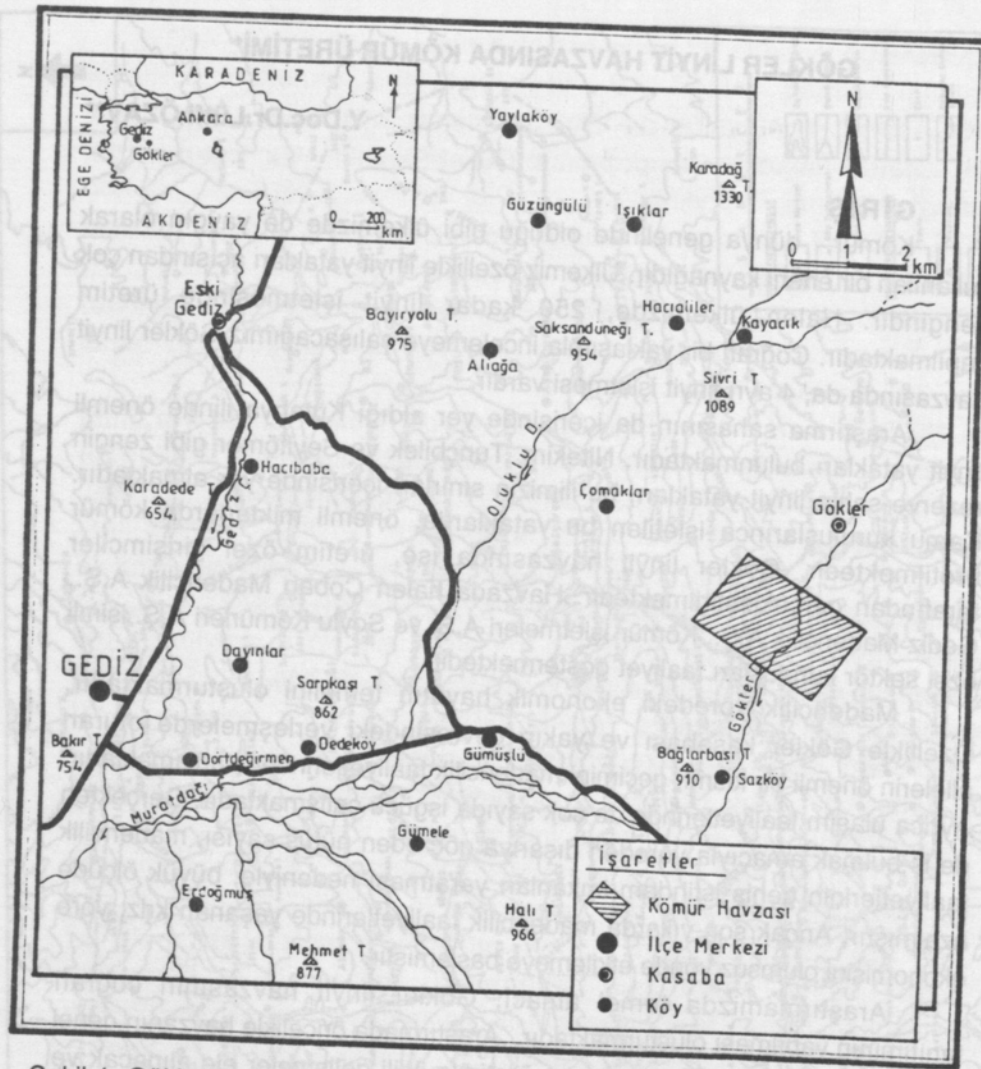
Araştırmamızda temel amacı, Gökler linyit havzasının coğrafi tanıtımının yapılması oluşturmaktadır. Araştırmada öncelikle havzanın genel özelliklerine değinilecek, rezerv ve üretimle ilgili gelişmeler ele alınacak ve madencilğin yöre ekonomisine yaptığı katkılar üzerinde durulacaktır.

1. Genel Bakış

Gökler linyit havzası Ege bölgesinin İçbatı Anadolu bölümünde yer almaktadır. Havza yönetim açısından ise, Kütahya ilinin Gediz ilçesi sınırları içerisinde kalmaktadır (Şekil 1). Yaklaşık 24 km².lik bir alana sahip olan havzanın Gediz ilçe merkezine uzaklığı, 26 km. kadardır.

* Bu araştırma 1992 yılında yapılmıştır.

** Atatürk Üniversitesi, Fen-Edebiyat Fakültesi, Coğrafya Bölümü.



Şekil 1. Gökler Linyit Havzasının Konum Haritası.

Havzaya en yakın yerleşim merkezi Gökler kasabasıdır. Kasaba linyit yataklarına yaklaşık 2 km. uzaklıktadır. Gelişimini büyük ölçüde madencilik faaliyetlerine borçlu olan beldenin 1990 yılındaki nüfusu, 4123 kişi kadardı. Daha önce Gökler kasabasına bağlı bir mahalle yerleşmesi olan Sazköy ise, linyit işletmelerine 3 km. uzaklıkta bulunmaktadır. Bu nedenle bazı periyodiklerde havza, Gökler-Sazköy kömür havzası olarak belirtilmiştir¹.

¹ M.T.A., 1980, Türkiye Maden Envanteri. Yay. No: 179, Ankara, s.412.

Gökler kasabası ve Sazköy ile birlikte yakın çevrede yer alan Gümele, Gümüş, Altıntaş, Dörtdeğirmen, Karaağaç, ve Çomaklar köyleri ile, Eski Gediz kasabasında oturan ailelerin geçiminde madencilik faaliyetlerinin önemli bir yeri vardır. Nitekim, kömür üretimi ve taşınmasında çalışan yaklaşık 2000 işgücünün önemli bir kısmı, söz konusu yerleşmelerde oturmaktadır.

Sahada temel formasyonları Paleozoyik yaşlı kumtaşı ve kilitaşı ile, Üst Kretase yaşlı kalker ve serpantinler oluşturmaktadır. Bu temel arazi üzerinde kömür içeren killi, kumlu, marnlı, kalkerli Miyosen formasyonları yer almaktadır. En üstte ise, Kuvaterner'e ait alüvyonlar bulunmaktadır². Havzanın bazı kesimlerinde, kömürlü birim ile Kuvaterner arazisi arasında Pliyosen yaşlı formasyonlara da rastlanmaktadır³.

Yöredeki kömür yatakları, 1924 yılında köylüler tarafından bulunmuştur⁴. Başlangıçta yataklar Gökler kasabası ve Sazköy'de oturan köylüler tarafından işletilmiş ve sınırlı miktarda üretim gerçekleştirilmiştir. Bu dönemde üretilen kömürler, at arabaları ile Gediz ilçe merkezi ve Uşak il merkezine taşınıyordu. 1955 yılında Gediz Madencilik şirketinin kurulmasıyla, sahada geniş çaplı üretim faaliyeti başlamıştır. Daha sonra 1955 yılında Karaelmas Madencilik, 1957 yılında Kömür İşletmeleri ve 1967 yılında Soylu Kömürleri isimli özel sektör kuruluşlarının faaliyete geçmesiyle, havzanın kömür üretimi önemli oranda artmıştır. Karaelmas Madencilik 1970 yılında üretimini daha da artırmak için anonim şirket haline dönüşmüş ve Çoban Madencilik A.Ş. adını almıştır. Ancak 1985 yılından sonraki devrede, gerek üretim maliyetlerinin artması, gerekse de ucuz ithal kömürün satışları düşürmesi nedeniyle, üretimde önemli düşüşler yaşanmaya başlamıştır.

2. Üretimle İlgili Özellikler

a. Rezerv Durumu

Gökler linyit havzasının rezervleri ile ilgili verilerde, bazı farklılıklar dikkati çekmektedir. Örneğin, M.T.A. Enstitüsü tarafından 1978 yılında yayınlanan bir eserde⁵, 11 500 000 tonu muhtemel ve 1 000 000 tonu

² ATAY, M., 1987, Soylu Kömürleri İşletmesi Kuyu ve Desandre Alternatifinin Etüdü (Basılmamış Rapor). İstanbul Teknik Üniv. Maden Fak. İstanbul, s.2-4.

³ 1987, Gediz-Gökler Kömür Havzasının Jeolojik İncelenmesi. Hacettepe Üniv. Yer Bilimleri Uygulama ve Araştırma Merkezi, Ankara, s.11.

⁴ ÖNDER, O., 1977, Gediz'in Tarihçesi. Radyo Gazetesi Matbaası, İzmir, s.29.

⁵ M.T.A., 1978, Türkiye Kömür Envanteri. Yay. No: 171, Ankara, s.137.

da mümkün olmak üzere toplam rezerv 12 500 000 ton olarak belirtilirken, halen havzada üretim yapan kuruluşlar tarafından ortaya konan rezerv tahminlerinde ise, daha farklı değerlerle karşılaşmaktadır. Özellikle muhtemel rezerv tahminlerinde dikkat çekici bir farklılık görülmektedir. Mümkün ve toplam rezerv tahminlerinde ise, bu farklılık büyük ölçüde ortadan kalkmaktadır (Tablo 1).

Tablo 1. Gökler Linyit Havzasının Çeşitli Rezerv Tahminleri (Ton olarak, 1992).

İşletmenin Adı	Görünür	Muhtemel	Mümkün	Toplam
Soylu Kömürleri	1 915 000	900 000	500 000	3 315 000
Çoban Madencilik	1 800 000	1 950 000		3 750 000
Gediz Madencilik	855 000	160 000	410 000	1 425 000
Kömür İşletmeleri	700 000	800 000	321 000	1 821 000
Toplam	5 270 000	3 810 000	1 231 000	10 311 000

Kaynak : Soylu Kömürleri, Çoban Madencilik, Gediz Madencilik ve Kömür İşletmeleri kayıtlarından.

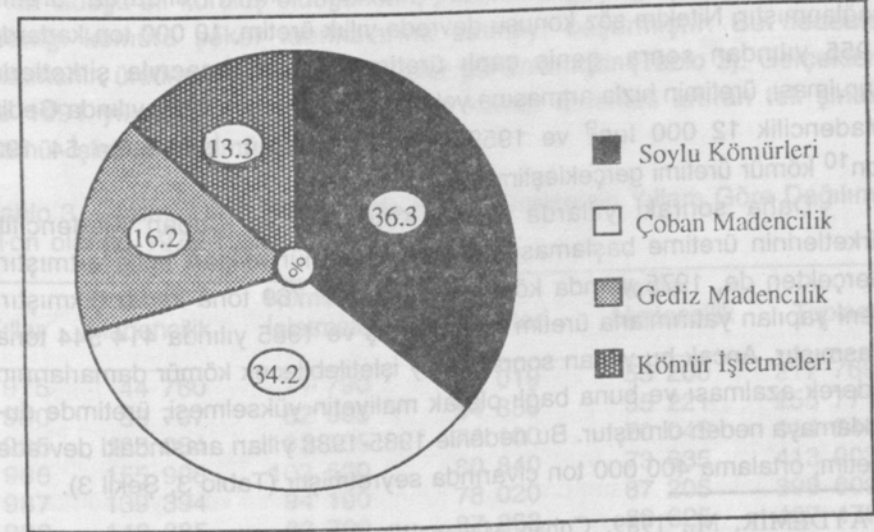
Havzada üretim yapan kuruluşların rezervleri arasında da farklılıklar bulunmaktadır. Örneğin, Çoban Madencilik en yüksek toplam rezerve sahip kuruluş durumundadır. Toplam rezerv büyüklüğü bakımından bu işletmeyi Soylu Kömürleri, Kömür işletmeleri ve Gediz Madencilik işletmesi izlemektedir. Karşılaştırma, yanılma payı daha az olan ve bu nedenle en güvenilir rezerv grubu olarak kabul edilen görünür rezerv⁶ açısından yapılırsa, daha farklı bir sıralama ile karşılaşmaktadır. Gerçekten de en yüksek görünür rezerve sahip işletme, Soylu kömürleridir. Kömür işletmeleri ise, görünür rezervi en az olan işletmeyi oluşturmaktadır (Tablo 2, Şekil 2). Çeşitli rezerv gruplarında işletmeler arasında görülen bu farklılık, kuşkusuz havzanın gerekli jeolojik ve jeofizik etüdlerinin tamamlanmamış olmasından kaynaklanmaktadır.

⁶ DOĞANAY, H., 1987, Doğal Kaynaklar. Atatürk Üniv. Fen-Edebiyat Fak. Yay. No: 1, Erzurum, s.12.

Tablo 2. Gökler Linyit Havzası Görünür Rezerv Tahmininin İşletmelere Göre Dağılımı (1992).

İşletmenin Adı	Rezervi (Ton)	%'si
Soylu Kömürleri	1 915 000	36.3
Çoban Madencilik	1 800 000	34.2
Gediz Madencilik	855 000	16.2
Kömür İşletmeleri	700 000	13.3
Toplam	5 270 000	100.0

Kaynak : Soylu Kömürleri, Çoban Madencilik, Gediz Madencilik ve Kömür İşletmeleri kayıtlarından.



Şekil 2. Gökler Linyit Havzası Görünür Rezerv Tahmininin İşletmelere Göre Dağılımı (1992).

Linyit havzasında genel olarak iki farklı damarda kömür üretimi yapılmaktadır. Damarlar, 0,5 ila 10 m. arasında kalınlığa sahip, sert kumtaşı

tabakaları tarafından ayrılmıştır. Üstte bulunan damar ortalama 4 m. kalınlığa sahiptir. Söz konusu damar, büyük damar olarak adlandırılmaktadır. Altta bulunan damar ise, ortalama 1.5 m. kalınlığındadır. Diğer damardan ince olduğu için, buna küçük damar adı verilmektedir⁷. Miyosen yaşlı formasyonlar içerisinde yer alan kömür damarlarında, aşırı faylanmalar nedeniyle, sık sık kesilmeler meydana gelmektedir. Bu durum ise, işletme maliyetlerini artırmakta ve üretim faaliyetlerini güçleştirmektedir.

Sert ve parlak bir özelliğe sahip olan Gökler kömürünün orijinal örneğinde, % 2.74 su, % 21.42 kül, % 8.37 kükürt ve 5748 k Cal/kg. ısı değeri tesbit edilmiştir⁸. Bu değerlerden de kolayca anlaşılacağı gibi, Gökler kömürü yüksek ısı değerine sahip olmasına rağmen, kükürt miktarı nisbeten fazla olan bir kömür çeşididir.

b. Üretimdeki Gelişmeler

Araştırma sahasında 1924 yılında kömür damarlarının bulunmasıyla birlikte, küçük çaplı üretim faaliyeti de başlamıştır. Bu dönemde, kişiler tarafından gelişigüzel işletilen ocaklardan, sınırlı miktarda üretim sağlanmıştır. Nitekim söz konusu devrede yıllık üretim, 10 000 ton kadardı. 1955 yılından sonra, geniş çaplı üretim yapmak amacıyla şirketlerin kurulması, üretimin hızla artmasına yol açmıştır. Örneğin, 1955 yılında Gediz Madencilik 12 000 ton⁹ ve 1959 yılında da Kömür İşletmeleri 54 192 ton¹⁰ kömür üretimi gerçekleştirmişlerdir.

Daha sonraki yıllarda Soylu Kömürleri ve Çoban Madencilik şirketlerinin üretime başlamasıyla, üretilen kömür miktarı hızla artmıştır. Gerçekten de, 1975 yılında kömür üretimi 217 769 tona kadar çıkmıştır. Yeni yapılan yatırımlarla üretim hızla artmış ve 1985 yılında 414 544 tona ulaşmıştır. Ancak bu yıldan sonra, kolay işletilebilecek kömür damarlarının giderek azalması ve buna bağlı olarak maliyetin yükselmesi, üretimde duraklamaya neden olmuştur. Bu nedenle 1985-1988 yılları arasındaki devrede üretim, ortalama 400 000 ton civarında seyretmiştir (Tablo 3, Şekil 3).

⁷ AYDEMİR, M., 1989, Çoban Madencilik A.Ş. Ocaklarının Havalandırma Etüdü (Basılmamış Rapor). İstanbul Teknik Üniv. Maden Fak. İstanbul, s.17-18.

⁸ M.T.A., 1978, a.g.e., s. 137.

⁹ 1991, Gediz Madencilik A.Ş. 1990 Yılı Faaliyet Raporu (Basılmamış). Gediz, s.2.

¹⁰ 1991, Kömür İşletmeleri A.Ş. 1990 Yılı Faaliyet Raporu. Ankara, s.13.

1988 yılından sonra ise, üretimde gerileme dönemi başlamış ve 1991 yılında yıllık üretim 296 940 tona kadar düşmüştür. Üretim maliyetlerinin artması yanında, ülke genelinde uygulanan ekonomik politikanın da bunda etkisi olmuştur.

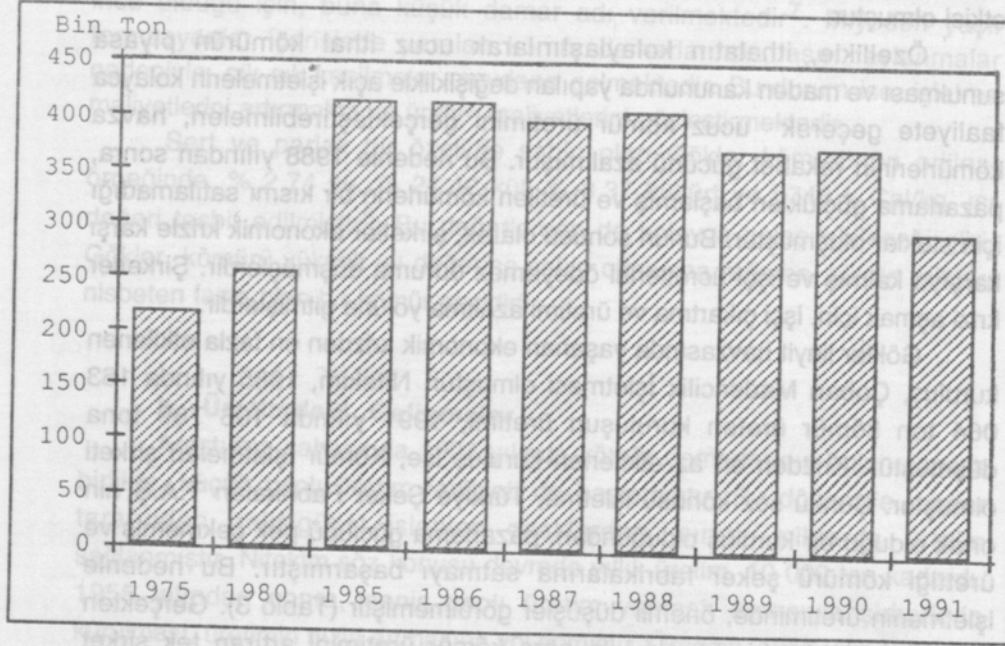
Özellikle, ithalatın kolaylaştırılarak ucuz ithal kömürün piyasa sunulması ve maden kanununda yapılan değişiklikle açık işletmelerin kolayca faaliyete geçerek ucuz kömür üretimini gerçekleştirebilmeleri, havza kömürlerinin rekabet gücünü azaltmıştır. Bu nedenle 1988 yılından sonra, pazarlama güçlükleri başlamış ve üretilen kömürlerin bir kısmı satılmadığı için stoklar oluşmuştur. Bunun sonucu olarak, şirketler ekonomik krizle karşı karşıya kalmış ve işçi ücretlerini ödeyemez duruma düşmüşlerdir. Şirketler krizi aşmak için, işçi çıkartma ve üretimi azaltma yoluna gitmişlerdir.

Gökler linyit havzasında yaşanan ekonomik krizden en fazla etkilenen kuruluş, Çoban Madencilik İşletmesi olmuştur. Nitekim, 1985 yılında 163 064 ton kömür üreten kuruluşun üretimi, 1991 yılında 106 769 tona düşmüştür. Krizden en az etkilenen kuruluş ise, Kömür İşletmeleri şirketi olmuştur. Çünkü söz konusu işletme, Türkiye Şeker Fabrikaları T.A.Ş.'nin ortak olduğu bir kuruluş olduğundan, pazarlama güclüğü pek çekmemiş ve ürettiği kömürü şeker fabrikalarına satmayı başarmıştır. Bu nedenle işletmenin üretiminde, önemli düşüşler görülmemiştir (Tablo 3). Gerçekten de 1991 yılında, bir önceki yıla göre kömür üretimini artıran tek şirket Kömür İşletmeleri olmuştur.

Tablo 3. Gökler, Linyit Havzasında Kömür Üretiminin Yıllara Göre Dağılımı (Ton olarak, 1975-1991).

Yıllar	Çoban Madencilik	Kömür İşletmeleri	Soylu Kömürleri	Gediz Madencilik	Toplam
1975	44 760	71 790	46 019	55 200	217 769
1980	83 707	62 005	54 838	55 221	255 771
1985	163 064	103 335	78 100	70 045	414 544
1986	155 908	103 520	80 840	73 635	413 903
1987	139 394	94 190	78 020	87 205	398 809
1988	146 885	83 700	87 268	89 625	407 478
1989	134 078	74 164	81 200	83 200	372 642
1990	156 967	70 503	77 542	69 400	374 412
1991	106 769	71 500	62 305	56 366	296 940

Kaynak: Çoban Madencilik, Kömür İşletmeleri, Soylu Kömürleri ve Gediz Madencilik işletmelerinin kayıtlarından.



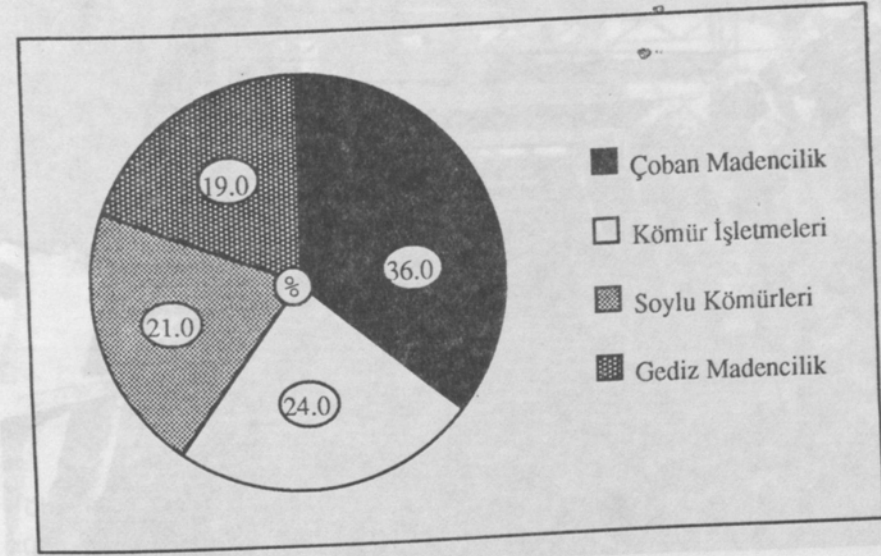
Şekil 3. Gediz Linyit Havzasında Kömür Üretiminin Yıllara Göre Dağılımı (1975-1991).

Kömür üretiminin işletmelere göre dağılımı incelenirse, bazı farklılıklar dikkati çekmektedir. Örneğin, havzada ilk üretime başlayan Gediz Madencilik işletmesi en az kömür üretimini gerçekleştirirken, en son faaliyete geçen Çoban Madencilik şirketi ise, en yüksek üretimi gerçekleştiren şirket durumundadır. Nitekim, Çoban Madencilik işletmesi 1992 yılında, havza toplam üretiminin % 36'sını üretmiştir. Kömür İşletmeleri ve Soylu Kömürleri şirketi ise, ikinci ve üçüncü sırada yer almışlardır (Tablo 4, Şekil 4).

Tablo 4. Gökler Linyit Havzasında Kömür Üretiminin İşletmelere Göre Dağılımı (1991).

İşletmenin Adı	Üretimi (Ton)	%'si
Çoban Madencilik	106 769	36.0
Kömür İşletmeleri	71 500	24.0
Soylu Kömürleri	62 305	21.0
Gediz Madencilik	56 366	19.0
Toplam	296 940	100.0

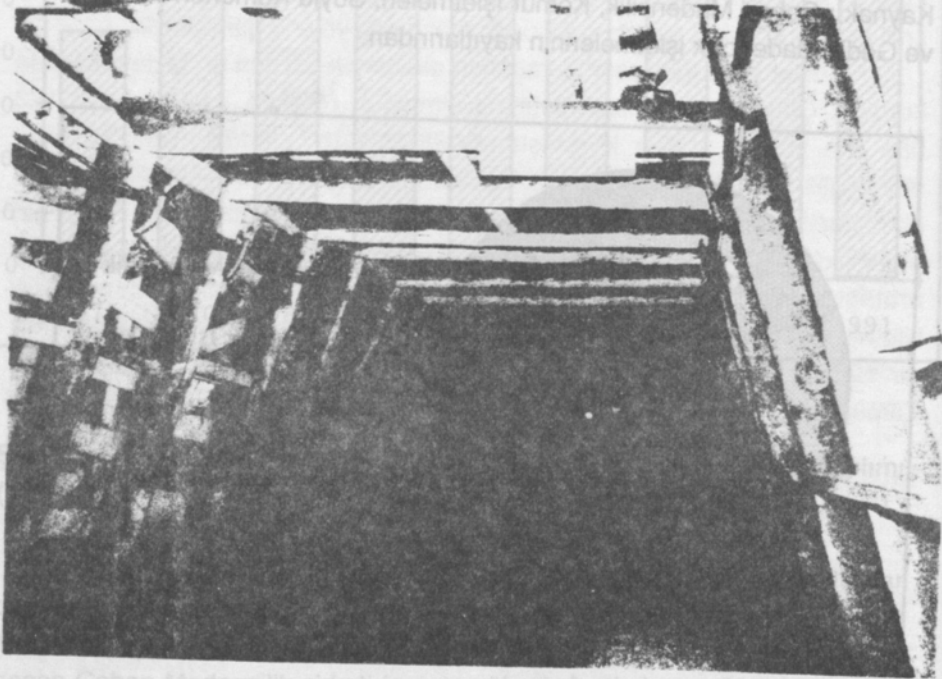
Kaynak : Çoban Madencilik, Kömür İşletmeleri, Soylu Kömürleri ve Gediz Madencilik işletmelerinin kayıtlarından.



Şekil 4. Gökler Linyit Havzasında Kömür Üretiminin İşletmelere Göre Dağılımı (1991).

Üretim yıl içerisinde de farklılık göstermektedir. Yaz aylarında hazırlık çalışmalarına ağırlık verildiğinden, üretim önemli miktarda düşmektedir. Diğer yandan, bu aylarda kömür satışlarının azalması ve işçilerin çoğunlukla yıllık izne ayrılmaları da, üretim düşüşünde etkili olmaktadır. Eylül ayından sonra ise, üretim miktarı normal seviyesine ulaşmaktadır.

Araştırma sahasında kömür üretimi yeraltı işletmelerinde gerçekleştirilmektedir. İşletmelerde daha önce üç olan vardiya sayısı, 1991 yılından sonra ikiye indirilmiştir. Yeraltı çalışmalarında genellikle, tomruk maden direği kullanılmaktadır (Fotoğraf 1). İşletmelerin maden direği ihtiyacı daha çok, Simav ve Gediz orman işletmelerinden sağlanmaktadır. Havzanın yıllık maden direği tüketimi ise, 15 000 m³. kadardır. İlk olarak, Soylu Kömür işletmesinde kullanılmaya başlanılan beton tahkimat uygulamasından olumlu sonuçlar alınmış olup, daha kullanışlı olması nedeniyle, diğer işletmelerde de tomruk maden direği yerine beton direklerin kullanılması düşünülmektedir.

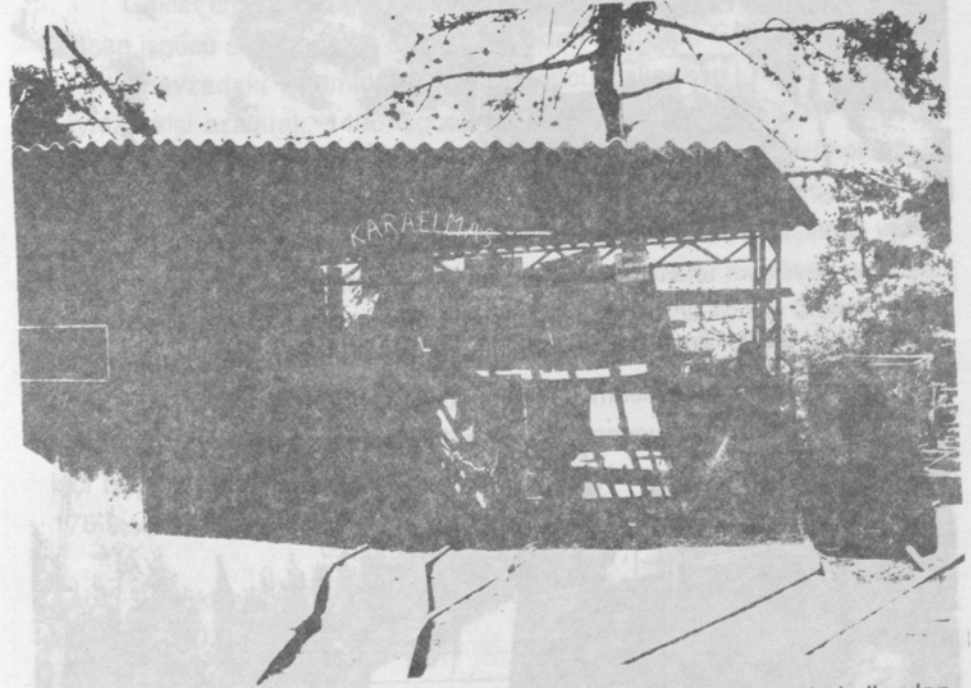


Fotoğraf 1. Gökler linyit havzasında maden direği kullanılarak oluşturulmuş bir yeraltı ocağı.

Kömür üretiminde genellikle, göçertmeli uzun ayak yöntemi kullanılmaktadır. Bu yöntemde, üretim yapılan galerilerin tavanı üretim sonunda göçertilmektedir¹¹. Galerilerde kazılarak elde edilen kömür, el arabaları ile sabit oluğa getirilmekte ve burada vagonlara yüklenmektedir.

¹¹ AYDEMİR, M., 1989, a.g.r. s.19.

Vagonlar (Fotoğraf 2), insan gücüyle veya vinçle hareket ettirilmektedir. Vagonlarla taşınan kömür, ocak çıkışındaki triyaj tesislerine boşaltılmaktadır. Triyaj kömürün parça büyüklüğüne göre sınıflandırılması işlemidir¹². Modern teknolojinin pek kullanılmadığı havzada, üretim büyük ölçüde insan gücüne dayanmaktadır. Nitekim üretim maliyetinde işçiliğin payı, % 64 civarındadır¹³.



Fotoğraf 2. Yeraltında üretilen kömürün ocak dışına taşınmasında kullanılan kömür vagonları. Her vagon ortalama 600 kg. kömür taşıyabilmektedir.

Çıkarılan kömür, triyaj tesislerinde (Fotoğraf 3) ayırma tabi tutularak toz (18 mm.den küçük), fındık (18-35 mm. arası) ve parça (18 mm.den büyük) olarak ayrılmaktadır. Tasnif edilen kömürler, hareketli bantlarla

¹² NAKOMAN, E., 1971, Kömür M.T.A.Enst. Yay. Eğitim Serisi No: 8, Ankara, s.320.

¹³ GÜNDÜZ, Y., 1988, VI.Beş Yıllık Kalkınma Plânı İçin Gökler Kömür Havzası Madenciliği Hakkında Rapor (Basılmamış). Gediz, s.9.



Fotoğraf 3. Gökler linyit havzasındaki triyaj tesislerinden birinin görünümü.



Fotoğraf 4. Gökler linyit havzasında yeni tip beton bir kömür silosu. Eski tip silolar genellikle, ahşap malzeme kullanılarak inşa edilmişlerdir. Silolara (Fotoğraf 4) taşınmakta ve buralardan kamyonlara yüklenmektedir.

Parça kömür genellikle yakacak amacıyla, fındık kömür tuğla ve deri fabrikalarında, toz kömür ise çimento ve şeker fabrikalarında kullanılmaktadır. Havzada üretilen kömürün yaklaşık % 60'ını toz, geri kalan % 40'ını ise parça ve fındık kömür oluşturmaktadır.

c. İşgücü

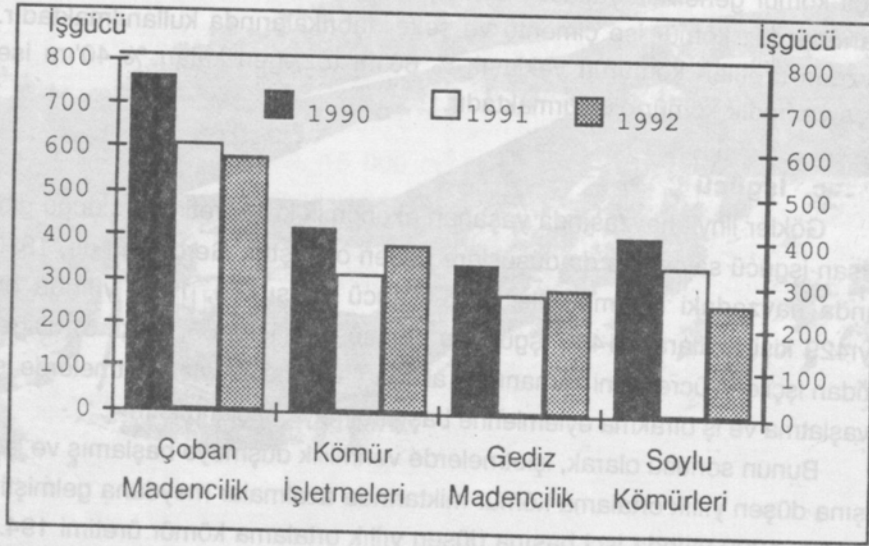
Gökler linyit havzasında yaşanan ekonomik kriz, üretimde olduğu gibi çalışan işgücü sayısında da düşüslere neden olmuştur. Gerçekten de, 1990 yılında havzadaki işletmelerde 1925 işgücü çalışırken, 1992 yılında bu sayı 1429 kişi azalarak, 1496 işgücüne düşmüştür (Tablo 5, Şekil 5). Diğer yandan işçilerin ücretlerini zamanında alamamaları nedeniyle, işletmelerde işi yavaşlatma ve iş bırakma eylemlerine başvurulmaya başlanmıştır.

Bunun sonucu olarak, işletmelerde verimlilik düşmeye başlamış ve işçi başına düşen yıllık ortalama kömür miktarında azalmalar meydana gelmiştir. Örneğin, 1990 yılında işçi başına düşen yıllık ortalama kömür üretimi 194.5 ton iken, bu miktar 1991 yılında 186.2 tona gerilemiştir. Ekonomik krizden daha fazla etkilenen Çoban Madencilik işletmesinde ise, bu durum daha belirgin olarak ortaya çıkmıştır. Nitekim söz konusu işletmede, 1990 yılında işçi başına 205.4 ton üretim gerçekleştirilmişken, bu miktar 1991 yılında 175.9 tona düşmüştür.

Tablo 5. Gökler Linyit Havzasında Çalışan İşgücünün Yıllara Göre Dağılımı (1990-1992).

Yıllar	Çoban Madencilik	Kömür İşletmeleri	Gediz Madencilik	Soylu Kömürleri	Toplam İşgücü
1990	764	418	338	405	1925
1991	607	317	274	342	1594
1992	577	380	283	256	1496

Kaynak: Çoban Madencilik, Kömür İşletmeleri, Gediz Madencilik ve Soylu Kömürleri işletmelerinin kayıtlarından.



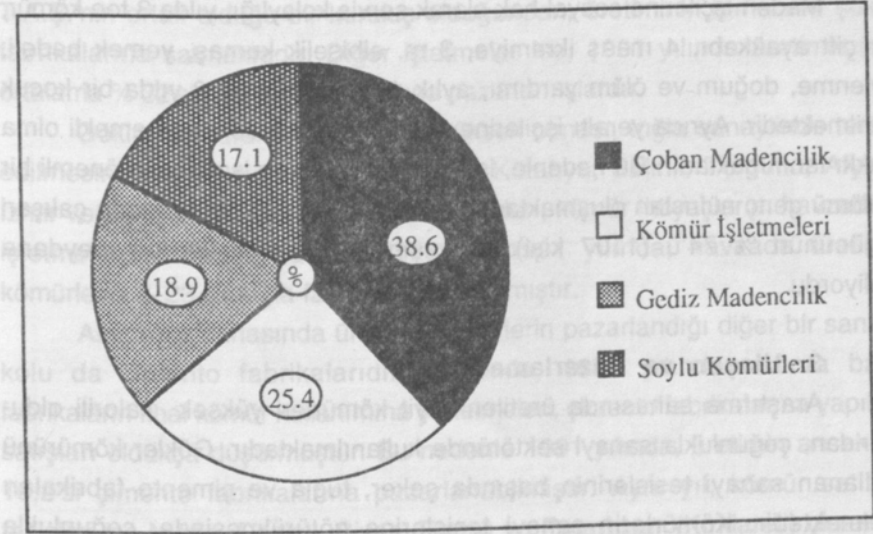
Şekil 5. Gökler Linyit Havzasında Çalışan İşgücünün Yıllara Göre Dağılımı (1990-1992).

İşgücünün işletmelere göre dağılımı incelenirse, üretim miktarında olduğu gibi işçi sayısında da, Çoban Kömür işletmelerinin önde olduğu görülür. Gerçekten de 1992 yılında, havzada çalışan toplam işgücünün % 38.6'sı söz konusu işletmede çalışıyordu. Aynı yıl, işgücü sayısı açısından bu şirketi Kömür İşletmeleri, Gediz Madencilik ve Soylu Kömürleri işletmesi izliyordu (Tablo 6, Şekil 6).

Tablo 6. Gökler Linyit Havzasında Çalışan İşgücünün İşletmelere Göre Dağılımı (1992).

İşletmenin Adı	İşgücü Sayısı	%'si
Çoban Madencilik	577	38.6
Kömür İşletmeleri	380	25.4
Gediz Madencilik	283	18.9
Soylu Kömürleri	256	17.1
Toplam	1496	100.0

Kaynak: Çoban Madencilik, Kömür İşletmeleri, Gediz Madencilik ve Soylu Kömürleri işletmelerinin kayıtlarından.



Şekil 6. Gökler Linyit Havzasında Çalışan İşgücünün İşletmelere Göre Dağılımı (1992).

İşletmelerde çalışan işgücünü çalışma koşulları açısından gruplandırarsak, işçilerin önemli bir bölümünün yeraltında çalıştığı görülür. Örneğin 1992 yılında, işletmede çalışan 1496 işgücünün % 85.4'ü (1277 kişi) yeraltında, % 14.6'sı (219 kişi) ise yerüstünde çalışıyordu. Yeraltında çalışan işgücü genellikle üretim faaliyetlerinde görev yaparken, yerüstü işçileri ise taşıma işleriyle ve büro hizmetleriyle uğraşmaktadırlar.

Linyit havzasında çalışan işgücü, genellikle Gökler kasabası ve yakın çevresindeki yerleşmelerden sağlanmaktadır. Yaptığımız tesbitlere göre, 1992 yılında işletmelerde çalışan işgücünün % 31'i Gökler kasabası, % 12'si Eski Gediz kasabası, % 11'i Sazköy, % 8'i Gediz ilçe merkezi, % 7'si Altıntaş köyü ve % 22'si ise Gediz ilçesinin diğer köylerinde oturuyordu. İşletmeler tarafından Gediz ilçe merkezine, Gökler ve Eski Gediz kasabalarına, Sazköy, Dede, Altıntaş, Dörtdeğirmen, Gümüş ve Gümele köylerine günlük işçi servisleri düzenlenmektedir.

Kömür işletmelerinde çalışan diğer işçiler ise Emet, Simav ve Şaphane ilçelerinin köylerinde oturmaktadır. Söz konusu yerleşmelere günlük işçi servisi olmadığından, işçiler işletmelerin lojmanlarında kalmakta

ve hafta sonu tatillerinde köylerine gitmektedirler.

Maden işçilerine sosyal hak olarak servis kolaylığı, yılda 3 ton kömür, bir çift ayakkabı, 4 maaş ikramiye, 3 m. elbiselik kumaş, yemek bedeli, evlenme, doğum ve ölüm yardımı, aylık 1 kg. sabun ve 3 yılda bir kocuk verilmektedir. Ayrıca yeraltı işçilerine, 20 çalışma yılı sonunda emekli olma hakkı tanınmaktadır. Bu nedenle, işletmelerde çalışan işgücünün önemli bir bölümü genç nüfustan oluşmaktadır. Nitekim 1992 yılında, havzada çalışan işgücünün % 74'ü (1107 kişi) 35 yaşın altındaki kişilerden meydana geliyordu.

3. Ulaşım ve Pazarlama

Araştırma sahasında üretilen linyit kömürleri yüksek kalorili olduğundan, çoğunlukla sanayi sektöründe kullanılmaktadır. Gökler kömürünü kullanan sanayi tesislerinin başında şeker, tuğla ve çimento fabrikaları gelmektedir. Kömürlerin sanayi tesislerine götürülmesinde, çoğunlukla karayolu taşımacılığı tercih edilmektedir. Uzun mesafeli taşımacılıkta zaman zaman demiryollarından da yararlanılmaktadır. Kütahya veya Uşak il merkezlerine kadar karayolu ile taşınan kömürler, bu merkezlerde demiryolu araçlarına yüklenerak, istenilen yörelere götürülmektedir. Gökler kömür havzası 3 km.si stabilize ve 23 km.si de asfalt olmak üzere, toplam 26 km.lik bir yolla Gediz ilçe merkezine bağlanmaktadır.

Havza kömürlerinin taşınması işinde de önemli sayıda işgücü çalışmaktadır. Taşıma işi ihale yoluyla kooperatiflere verilmektedir. 1992 yılında, taşıma işi iki kooperatif tarafından yürütülüyordu. Aynı yıl, bu kooperatiflerden Gediz motorlu taşıyıcılar kooperatifinin 289, Öztürk motorlu taşıyıcılar kooperatifinin ise 132 üyesi bulunuyordu. Ayrıca özel şahıslara ait 25 kadar kamyon da, havzada üretilen kömürlerin taşınmasında kullanılmaktadır. 1988 yılından sonra kömür üretiminin giderek düşmesi, nakliyecileri de zor durumda bırakmış ve 120 kadar kamyon şoförü işsiz kalmıştır. Bu kişilerin çoğu, çalışmak üzere bölge dışına göç etmiştir.

Üretilen kömürlerin önemli bir bölümü şeker fabrikalarına satılmaktadır. Örneğin 1991 yılında, üretilen 296 940 ton kömürün % 48.2'si şeker fabrikalarına pazarlanmıştır (Tablo 7, Şekil 7). Havzadan kömür gönderilen tesisleri ise Uşak, Adapazarı, Kütahya, Eskişehir, Iğın, Ereğli (Konya), Bor, Burdur, Alpullu ve Malatya şeker fabrikaları

oluşturmaktadır. Kömür İşletmeleri şirketi, Türkiye Şeker Fabrikaları T.A.Ş.'nin ortak olduğu bir kuruluş olduğundan, üretiminin tamamını şeker fabrikalarına satmaktadır. Diğer işletmeler ise, 1991 yılında üretimlerinin ortalama % 32'sini şeker fabrikalarına pazarlamışlardır.

Gökler kömürünün kalorisinin yüksek olması, tuğla sanayiinde tercih edilmesine neden olmaktadır. Özellikle Kütahya, Salihli, Turgutlu, Afyon, İzmir ve Eskişehir'de bulunan tuğla fabrikaları, kömür ihtiyaçlarını havzadaki işletmelerden karşılamaktadır. Nitekim 1991 yılında, havzada üretilen kömürlerin % 23.8'i tuğla fabrikalarına satılmıştır.

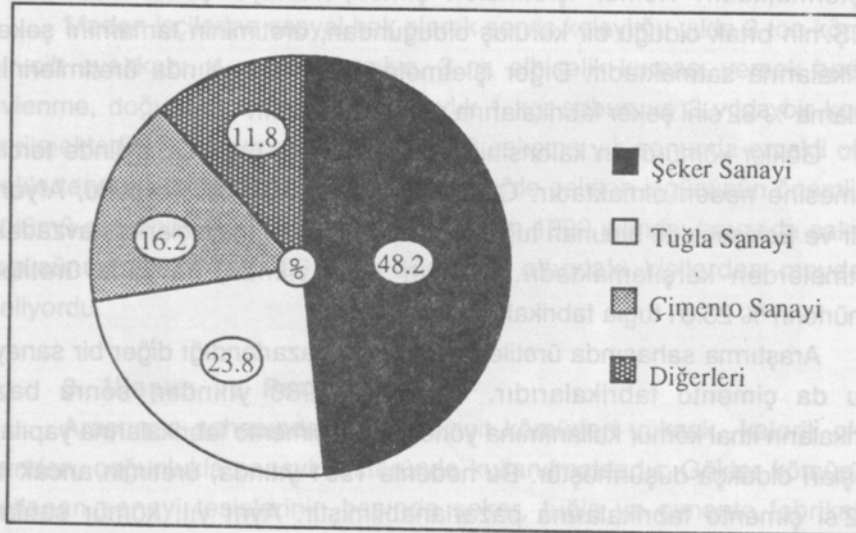
Araştırma sahasında üretilen kömürlerin pazarlandığı diğer bir sanayi kolu da çimento fabrikalarıdır. Özellikle, 1986 yılından sonra bazı fabrikaların ithal kömür kullanımına yönelmeleri, çimento fabrikalarına yapılan satışları oldukça düşürmüştür. Bu nedenle 1991 yılında, üretimin ancak % 16.2'si çimento fabrikalarına pazarlanabilmiştir. Aynı yıl, kömür satılan tesisleri ise Niğde, Denizli, Sivas, Elazığ ve Pınarhisar (Kırklareli) çimento fabrikaları oluşturyordu.

Ayrıca deri sanayiinde, kireç yapımında ve kalorifer yakıtı olarak da yöre kömürlerinden yararlanılmaktadır. Ancak kömürlerin kükürt oranının yüksek olması, yakacak olarak kullanımını oldukça sınırlandırmıştır.

Tablo 7. Gökler Linyit Havzasında Üretilen Kömürlerin Pazarlandığı Sektörlere Göre Dağılımı (1992).

Pazarlandığı Sektör	Miktarı(Ton)	%'si
Şeker Sanayi	142 983	48.2
Tuğla Sanayi	70 724	23.8
Çimento Sanayi	48 063	16.2
Diğerleri	35 170	11.8
Toplam	296 940	100.0

Kaynak: Gökler linyit havzasında üretim yapan işletmelerin kayıtlarından.



Şekil 7. Gökler Linyit Havzasında Üretilen Kömürlerin Pazarlandığı Sektörlere Göre Dağılımı (1991).

SONUÇ VE ÖNERİLER

Gökler linyit havzasında, gerek linyit üretiminde gerekse de taşıma faaliyetlerinde, yaklaşık 2000 işgücü çalışmaktadır. Özellikle, Gökler kasabası ve yakın çevresindeki yerleşmelerde oturan ailelerin geçiminde, madencilik faaliyetlerinin önemli bir yeri vardır. Bu nedenle, 1988 yılından sonra yaşanan ekonomik kriz yöre ekonomisini büyük ölçüde etkilemiştir. Krizin başlaması ile birlikte, yaklaşık 500 maden işçisi ve 120 kamyon şoförü işsiz kalmıştır. Her ne kadar, işletmeler üretimlerini düşürerek ve işçi sayılarını azaltarak krizden kurtulmaya çalışmışlarsa da, bunda başarılı olamamışlardır. Özellikle üretim maliyetlerinin yüksek olması, işletmelerin rekabet gücünü düşürmektedir. Bununla birlikte, mümkün olan sahalarda açık işletmeler açılarak, ahşap maden direği yerine çelik ve beton direkler kullanılarak, gereken ünitelerde makinalaşmaya önem verilerek, üretim maliyetlerini düşürmek ve işletmelerin rekabet gücünü artırmak mümkündür. Ancak havzanın ekonomik ömrünün, 15-20 yılı geçmeyeceği de bilinen bir gerçektir. Bu nedenle, yöre ekonomisinin gelecekte daha büyük krizlerle karşılaşmaması için, şimdiden emek yoğun sanayi yatırımlarına yönelmek, en

akılcı çözüm olacaktır. Nitekim yörede Gökkırsan kireç sanayi, Gapsan boru fabrikası, Gimsan iplik ve mensucat fabrikası, Yapısan tuğla ve mermer fabrikası gibi sanayi kuruluşlarının varlığı, ekonomik krizin olumsuz etkilerini azaltmıştır. Dileğimiz, yeni sanayi kuruluşlarının en kısa zamanda kurulması ve yöre ekonomisinin madenciliğe bağımlı olmaktan bir an önce kurtarılmasıdır.

BİBLİYOGRAFYA

- ATAY, M., 1987, Soylu Kömürleri İşletmesi Kuyu ve Desandre Alternatifinin Etüdü (Basılmamış Rapor). İstanbul Teknik Üniv. Maden Fak. İstanbul.
- AYDEMİR, M., 1989, Çoban Madencilik A.Ş. Ocaklarının Havalandırma Etüdü (Basılmamış Rapor). İstanbul Teknik Üniv. Maden Fak. İstanbul.
- DOĞANAY, H., 1987, Doğal Kaynaklar. Atatürk Üniv. Fen-Edebiyat Fak. Yay. No: 1, Erzurum.
- GÜNDÜZ, Y., 1988, VI.Beş Yıllık Kalkınma Planı İçin Gökler Kömür Havzası Madenciliği Hakkında Rapor (Basılmamış). Gediz.
- NAKOMAN, E., 1971, Kömür. M.T.A. Enst. Yay. Eğitim Serisi No: 8, Ankara.
- ÖNDER, O., 1977, Gediz'in Tarihçesi. Radyo Gazetesi Matbaası, İzmir.
- TANOĞLU, A., 1971, Enerji Kaynakları. İstanbul Üniv. Yay. No: 124, Coğrafya Enst. Yay. No: 6, İstanbul.
- M.T.A., 1978, Türkiye Kömür Envanteri. Yay. No: 171, Ankara.
- M.T.A., 1980, Türkiye Maden Envanteri. Yay. No: 179, Ankara.
- 1987, Gediz-Gökler Kömür Havzasının Jeolojik İncelenmesi. Hacettepe Üniv. Yer Bilimleri Uygulama ve Araştırma Merkezi, Ankara.
- 1991, Gediz Madencilik A.Ş. 1990 Yılı Faaliyet Raporu (Basılmamış). Gediz.
- 1991, Kömür İşletmeleri A.Ş. 1990 Yılı Faaliyet Raporu. Ankara.