

Akseki İlçesi Emiraşıklar Mahallesi Geleneksel Konut Mimarisi Tescilli Yapıları Üzerine Bir Çalışma

Fatma Nur BACAK 

Öğretim Görevlisi, KTO Karatay Üniversitesi, Güzel Sanatlar ve Tasarım Fakültesi, Mimarlık Bölümü, Konya,
Türkiye, fatmanurbacak@gmail.com

Esra YALDIZ 

Doçent Doktor, Necmettin Erbakan Üniversitesi, Güzel Sanatlar ve Mimarlık Fakültesi, Mimarlık Bölümü, Konya,
Türkiye, eyaldiz@erbakan.edu.tr

| Makale Bilgileri | ÖZ |
|--|--|
| <p>Makale Geçmişi</p> <p>Geliş: 24.05.2023 Kabul: 30.07.2023 Yayın: 29.12.2023</p> <p>Anahtar Kelimeler: Geleneksel Konut Mimarisi, Akseki, Düğmeli Evler, Emiraşıklar Mahallesi.</p> | <p>Yöresel mimari özelliklerin, yerel kimliğin ve geleneksel yaşam örgüsünün gözlemlendiği yerler, değerlerin, inançların, geleneklerin yansıtıldığı mekânsal üretimler, kırsal yerleşimler olarak karşımıza çıkmaktadır. Bu yerleşimler tasarım kriterleri bağlamında kullanıcı odaklı oluşu, bölgesel malzeme kullanımı, iklim koşullarına ve arazi şartlarına uyumlu olması gibi özellikleriyle özgün karakterlere sahiptirler. Ancak çağdaş yaşam konfor koşullarının vermiş olduğu imkânlar dâhilinde geleneksel yaşam tarzının günümüz imkânlarına göre farklılaştığı gözlemlenmektedir. Ayrıca küresel değişimler, kentleşme, eğitim gibi nedenlerle oluşan göçler ve yapıların terk edilmesi, kırsal alanlardaki nüfusun giderek azalmasına neden olmaktadır. Bu değişimler neticesinde, geleneksel konut dokularının bakımsız kaldığı ve giderek özgünlüğünü yitirdiği örnekler rastlanmaktadır. Bu durumda kırsal mimari mirasımızın yok olmadan belgelenmesi çok önemlidir. Geleneksel konut mimarlığının ve yöresel özelliklerinin yitirilme etkisine maruz kalan bu yerleşimlerden biri de Antalya ili Akseki ilçesine bağlı Emiraşıklar Mahallesi'dir. Akseki yöresi ve çevresinde sıklıkla görülen, ünik değer taşıyan ve bilinen mimari yapımlarından farklı bir sistemle oluşturulan "düğmeli ev" karakterine sahip yapıların bu yerleşimde de mevcut olduğu tespit edilmiştir. Bu özgün yapı karakterine sahip alanlarının geleceğe aktarılması adına, var olan mimari oluşumların belgelenmesi önemli bir adımdır. Bu anlamda Emiraşıklar Mahallesi'nde yapılan saha çalışmaları, ölçümler, yazınsal araştırmalar yöredeki yapıların belgelenmesi anlamında önemli parametrelerdir. Bu belgeleme çalışmaları özellikle Emiraşıklar Mahallesi'nde bulunan tescilli yapıları ve yerleşimde yer alan geleneksel yapımların mimari yapımları kapsamaktadır. Oluşturulan mimari analizler neticesinde de yapıların durumları hakkında bilgi verilmiştir. Nitekim çalışmada Emiraşıklar Mahallesi'nde yer alan tescilli yapıların "belge değerlerinin" öneminin vurgulanması ve değerlendirilmesi hedeflenmektedir.</p> |

A Study on Traditional Housing Architecture Registered Buildings in Emiraşıklar, Akseki

| Article Info | ABSTRACT |
|--|--|
| <p>Article History</p> <p>Received: 24.05.2023 Accepted: 30.07.2023 Published: 29.12.2023</p> <p>Keywords: Traditional Housing Architecture, Akseki, Buttoned Houses, Emiraşıklar District.</p> | <p>Rural areas, which appear as places where local architectural features, local identity and traditional life pattern are observed; In the context of design criteria, they have unique characteristics with their features such as using local materials, adapting to land conditions and being suitable for climatic conditions. However, considering the opportunities provided by today's comfort conditions, it is observed that the traditional lifestyle differs according to today's opportunities. In addition, migrations caused by reasons such as global changes, urbanization, education and the abandonment of buildings cause the population in rural areas to decrease gradually. As a result of these changes, there are examples where traditional housing patterns change and gradually lose their originality. One of these settlements, which is exposed to the loss of traditional residential architecture and local characteristics, is Akseki/Emiraşıklar. It has been determined that structures with the character of "buttoned house", which are frequently seen in and around Akseki region, have a unique value and are created with a system different from the known architectural construction techniques, are also present in Emiraşıklar District. In this sense, field studies, measurements and literary research were carried out in Emiraşıklar District. These documentation studies especially cover the registered structures in Emiraşıklar District and the structures created with the traditional construction technique in the village. As a result of the architectural analyzes, information was given about the status of the buildings. In conclusion, this study aimed to emphasize and evaluate the importance of the "document values" of the registered buildings in Emiraşıklar District.</p> |

Atıf/Citation: Bacak, F., N., Yaldız, E., (2023). Akseki İlçesi Emiraşıklar Mahallesi Geleneksel Konut Mimarisi Tescilli Yapıları Üzerine Bir Çalışma, *Konya Sanat Dergisi*, 6, 1-24



"This article is licensed under a [Creative Commons Attribution-NonCommercial 4.0 International License](https://creativecommons.org/licenses/by-nc/4.0/) (CC BY-NC 4.0)"

GİRİŞ

Toplumun geleneklerini, yaşayış biçimini ve kültürel farklılıklarını ortaya koyan geleneksel değerlerin mekâna yansımalarıyla oluşan geleneksel mimari (Madran ve Özgönül, 2005), geçmişteki yapım tekniklerini kullanarak yerel uyumu yakalaması anlamında günümüz yapılarından farklılaşmaktadır. Özellikle yerel malzemelerin, organik yapılaşmanın ve sürdürülebilirlik kavramının sentezi olarak karşımıza çıkan bu mimarlık ürünleri, geçmişteki mekânsal oluşumlar hakkında geleceğe ışık tutmaktadır.

Kültürel birikimlerle biçimlenen, o günün koşulları ve bulunduğu yöreden temin edilen malzemelerle oluşturulan geleneksel yapılar geçmişe dair izlerin geleceğe aktarılması açısından büyük önem arz etmektedirler. Bu yapılar; iklim ve coğrafi özelliklere uyumlu, ünik değerler taşıyan, özgün yapım teknikleri ile inşa edilen yapılardır (Muşkara, 2017). Kültürel birikimlerin mekâna yansımaları olarak yorumlanan geleneksel/kırsal yerleşimler çevresel uyum ve yerel malzeme kullanımı açısından hem fiziksel sürdürülebilirlik hem de ekonomik ve sosyokültürel sürdürülebilirlik bağlamında önemli bir veri teşkil etmektedir. Ancak bu yerleşimlerin devamlılığının sağlanmasındaki en büyük tehdit çağdaş yaşam konfor koşullarının farklılaşmasıdır. Özellikle ısıtma-soğutma sistemleri, temiz ve atık su temini, akaçlama gibi işlevsel sistemler, hijyen koşulları ve kullanıcı odaklılık (pratiklik) gibi kavramlar göz önünde bulundurulduğunda bu oluşumların yaşamsal konfor anlamında avantajını kaybettiği gözlemlenmektedir. Buna ek olarak eğitim, sağlık gibi hizmetlere daha hızlı ve nitelikli olarak erişme imkânı bulunan bireyler kırsal alanlardan göç ederek kentlerde kalmayı tercih etmektedirler. Bunun sonucu olarak da geleneksel/kırsal mimari ürünlerin gün geçtikçe terk edilmesi, kullanılmaması ve âtil vaziyette kalması bu yapıların zamanla yok olmasına zemin hazırlamaktadır. Kırsal alanlarda yer alan mimari mirasımızın yok olması, gelecek kuşakların bu eserlerden mahrum kalması anlamına gelmektedir. Bu durumda geçmişten günümüze ulaşan bu değerlerin nesilden nesle aktarılması adına yapıların korunup, belgelenmesi gerekmektedir (Karabörk vd., 2015).

Geleneksel yerleşimlerin korunabilmelerinin ilk adımı olan belgeleme çalışmaları bağlamında bu araştırma Akseki ilçesi Emiraşıklar Mahallesi tescilli sivil mimarlık örneklerine odaklanmaktadır. Akseki bölgesinde geçmiş dönemlerde geleneksel kültürle ve mimari ürünlerle ilgili hem tekil örnekler hem de kırsal dokuyu inceleyen çalışmalar mevcuttur (Karayazı ve Sağıroğlu, 2016; Şenocak ve Sağıroğlu, 2016; Başarır, 2001; Çelebi, 2012; Demir, 2018; Gültekin ve Uçar, 2010). Özellikle İlvat bölgesi ile ilgili çok fazla araştırma vardır (Sağıroğlu, 2017; Alim ve Sağıroğlu, 2015; Aksoy ve Sağıroğlu Demirci, 2022; İncedemir, 2109; Kavas, 2011; Akkaya, 2005; Ergün ve Mutlu, 2016). Ancak Emiraşıklar Mahallesi tescilli yapıları ile ilgili bir inceleme literatürde yer almamaktadır. Türkiye'deki coğrafi konum ve iklim gibi çevresel etmenlerin çeşitliliği nedeniyle birçok bölgede farklı şekillerde biçimlenen kırsal yerleşimlerden biri olan Emiraşıklar Mahallesi, Akdeniz ve karasal iklimin bir arada görüldüğü çeşitli doğal oluşumları bünyesinde barındıran bir yerleşim olarak karşımıza çıkmaktadır. Emiraşıklar Mahallesi'nde yerel malzeme taş ve ahşap kullanılarak (Tay, 2017), karakteristik anlamda dünyada eşi görülmemiş bir yapım tekniğine sahip olan "düğmeli evler" olarak da adlandırılan geleneksel yapım tekniği ile inşa edilmiş, geleneksel kültürün ürünü, çevreyle uyumlu yapılar yer almaktadır. Bahse konu mimari eserlerin belgelenmesi adına yapılan bu çalışma, kırsal alanlarda bulunan ve geleneksel yapım tekniği ile inşa edilen yapıların geleceğe aktarılması anlamında önemli bir yere sahiptir. Yapılan çalışma saha araştırması, fotoğraflarla belgeleme, rölöve çizimleri ile desteklenirken, çalışmada tarihi araştırma safhasında belge ve bilgiler edinilerek literatür verilerinden faydalanılmıştır. Araştırmanın değerlendirme bölümünde belgelenen tescilli yapıların yanı sıra yerleşim alanında bulunan mimarlık ürünlerinin tamamına dair bilgilere de yer verilmiştir.

Geleneksel/Kırsal Mimarlık Mirasının Önemi ve Belgelenmesi

“Teknoloji ve iletişim olanaklarının gelişmesiyle hızla çeşitliliğini yitiren dünyada, yöreye özgü malzeme ve tekniklerle, yöresel yapıım geleneklerini, yerel kimliği yansıtan geleneksel yapı, yapı grupları ve yerleşmeler” olarak ifade edilen (ICOMOS Türkiye Mimari Mirası Koruma Bildirgesi, 2013) geleneksel mimari miras, geçmişten gelen kültürel (Ateş, 2021) ve sosyal değerlerin göstergesi; değerlerin, inançların, bilgilerin ve geleneklerin bir yansımasıdır. Bu miras, toplum ve mekân arasındaki ilişkinin zaman içerisindeki etkileşimi ile biçimlenmektedir. Madran ve Özgönül (2005) geleneksel mimariyi dönemin yaşam biçimini ortaya koyan, yöre şartlarına uygun malzemelerin kullanıldığı, özgün yapı ve yapı gruplarından oluşan dokular olarak tanımlamaktadır. Rapoport ise (1969) geleneksel mimarinin ürünlerini, yapıım tekniğini bilen ustalar tarafından oluşturulan ve birçok kişinin iş birliği sonucunda meydana gelen, basit, kolay anlaşılır, yalın bir tasarıma sahip, estetik kaygı taşımayan yapıtlar olarak ifade etmektedir.

Geleneksel mimari mirasımızın bir ifadesi olarak karşımıza çıkan kırsal yerleşimler de zengin kültürel bir birikimin oluşumlarıdır. Aynı zamanda özgün ve yöresel özellikler taşıyan geleneksel yapıım teknikleri (Saka ve Kahraman, 2020) ile inşa edilen kırsal mimarlık ürünleri tarihi ve kültürel mirasın bir parçasıdır. Kırsal mimari kavramı Dünya Vernaküler Mimarlık Ansiklopedisi’nin tanımıyla halkın eldeki malzemeleri kullanmasıyla yapı ustaları veya yapı sahipleri tarafından inşa edilen, yöreye has özellikler taşıyan yapılar olarak bilinmektedir (Çekül Vakfı, 2012). Ayrıca kırsal yerleşimler, bulunduğu çevrenin kültürünü yansıtan, yerel ihtiyaçların şekillendirdiği, estetik, tarihi ve sosyal değerleri bünyesinde barındıran alanlar olarak da tarif edilmektedir (Philokyprou, 2011). İklim ve coğrafi konum gibi çevresel etkenler, yaşam biçimini temel alan kültürel etkenler, aile yaşamı ve sosyo-ekonomik yapının oluşmasında etkili olan sosyal etkenler ve bireysel etkenlerden (Batur ve Öymen Gür, 2005) oluşan kırsal mimari; tüm bu bileşenlerin uygun biçimlenmelerinin bir yansıması olarak karşımıza çıkmaktadır (Eyüce, 2005).

Kendine has mekânsal çözümleri ve yapı karakterleri ile ön plana çıkan kırsal mimarlık ürünleri küresel büyümenin, kentlere göç etmenin, ekonomik ve iklimsel nedenlerin etkisiyle birlikte terk edilmekte, bakımsız kalmakta, arkeolojik harabelere dönüşmekte (Eres, 2016) ve hızla yok olmaktadır. Kültürel mirasımızın kaybolmaması adına bu yapıların korunması (Eres, 2013) ve gelecek kuşaklara aktarılması için doğru bir biçimde belgelenmesi gerekmektedir. Bütüncül bir yaklaşım olan koruma olgusu geniş bir çerçevede ele alınmalı, tarihi ve kültürel mirasın bir parçası olan kırsal mimarlık ürünleri bu kapsamda değerlendirilmelidir. Bu noktada bu yapıların korunmasındaki ilk ve en önemli adım, doğru ve güvenilir bir biçimde yapılacak olan tespit ve belgeleme çalışmalarıdır (Yaldız, 2013). Belgeleme ve bunun yanında tescilleme çalışmaları yapının esaslı olarak tanımlanması için gerekli adımlardan biridir. Yapıya dair özel durumların, bozulma ve hasar nedenlerinin tespiti açısından analiz, teşhis ve tedavi safhalarını sağlıklı bir biçimde uygulayabilmek adına bu çalışmaların süreç boyunca her aşamada yapılması gerekmektedir (Amsterdam Bildirgesi, 1975; Nara Özgünlük Belgesi, 1994; Mimari Mirasın Analizi, Korunması ve Strüktürel Restorasyonu için İlkeler, 2003; Burra Kartası, 2013; Nara Özgünlük Belgesi, 1994). Gelişen koruma kapsamı (Uysal vd., 2019), kültür varlıklarının anlaşılması, tanımlanması ve doğru belgelenmesi içinse çok yönlü tespitlerin yapılması gerekmektedir. Bu durumda ihtiyaç halinde tüm teknolojik imkânlardan faydalanılmalıdır (Venedik Tüzüğü, 1964). Kırsal mimarlık ürünlerinin kalıcılık ve sürekliliğinin sağlanması ve başarılı bir koruma uygulaması yapılabilmesi için gerçekleştirilmesi gereken en temel görev bu varlıklara ait envanter bilgilerinin oluşturulması ve bu bilgi ve belgelerin arşivlenmesidir (Karabörk vd., 2015). Yapılan bu dökümantasyon çalışmalarının neticesinde de kırsal mimarlık ürünlerinin belgelenmesiyle, kırsal mimari mirasımızın korunması ve gelecek nesillere aktarılması adına önemli bir adım atılmış olacaktır.

Kırsal Mimarlık Mirasının Belgelenmesi Bağlamında Akseki Emiraşıklar Mahallesi

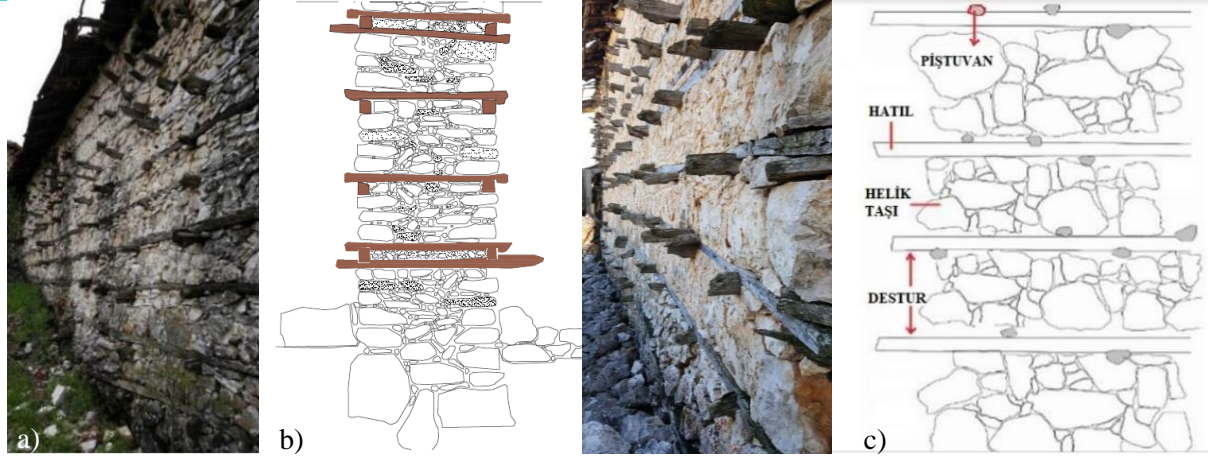
Akseki Yöresi Kırsal Yerleşimi ve Mimari Özellikleri

Akseki, Antalya iline bağlı; batısında İbradı, güneyinde Manavgat, doğuda Konya iline bağlı Bozkır ve Ahırlı, kuzeyinde ise Seydişehir ilçeleri yer alan ve 47 mahalleden oluşan bir ilçedir (URL-1, 2023). Tarihsel süreç içerisinde bölge Roma, Yunan gibi uygarlıkların yanı sıra Selçuklu dönemi ve Osmanlı İmparatorluğunun da hâkim olduğu bir yerleşim yeri olarak karşımıza çıkmaktadır. Geçmiş dönemlerde Marla, Marulye gibi isimlerle anılan ilçe 1852 yılına kadar Alanya'ya bağlı olup, daha sonra Antalya iline bağlanmıştır (Özkaynak, 1954, ss. 11–27; Enhoş, 1974, ss. 17–21). Bölgede hem Akdeniz hem de karasal iklimin etkileri görülmektedir (Sarıkaya, 2015, ss. 46–66). Bitki örtüsü çam, maki ve sedir türlerinden oluşmaktadır.

Akseki ilçesinde 2022 yılında yapılan nüfus sayımına göre 10477 kişinin yaşadığı tespit edilmiştir. İlçenin son beş yıllık nüfus dağılımına bakıldığında ise 2017 yılına göre yaklaşık %5'lik bir düşüş olduğu hesaplanmıştır (URL-2,2023). Akseki ekonomik durum bağlamında sebzeçilik ve bağcılık gibi tarımsal faaliyetlerle ön plana çıkmaktadır. Hayvancılık sektörü çok gelişmiş olmasa da ilçede görülen geçim kaynakları arasında yer almaktadır. Ancak asıl gelir getiren faaliyetin ticaret olduğu söylenebilir. Mahalle muhtarları ve yöre sakinleriyle yapılan sözlü görüşmeler dâhilinde köyün okuryazarlık oranının yüksek olduğu saptanmıştır. Ancak eğitim öğretim faaliyetlerini gerçekleştirmek ve iş yaşamı fırsatlarını değerlendirmek adına genç neslin büyük şehirlere göç etmesi ile bölgedeki okuryazarlık oranı büyük ölçüde düşmektedir. Beldede yaşayanların akrabalık ilişkilerinin kuvvetli olduğu ve yaz döneminde eğitim öğretime ara vermesiyle birlikte yöre sakinlerinin kentten kırsala doğru hareket ettiği ve yaz dönemi sonunda tekrar kente geri döndükleri gözlemlenmiştir.

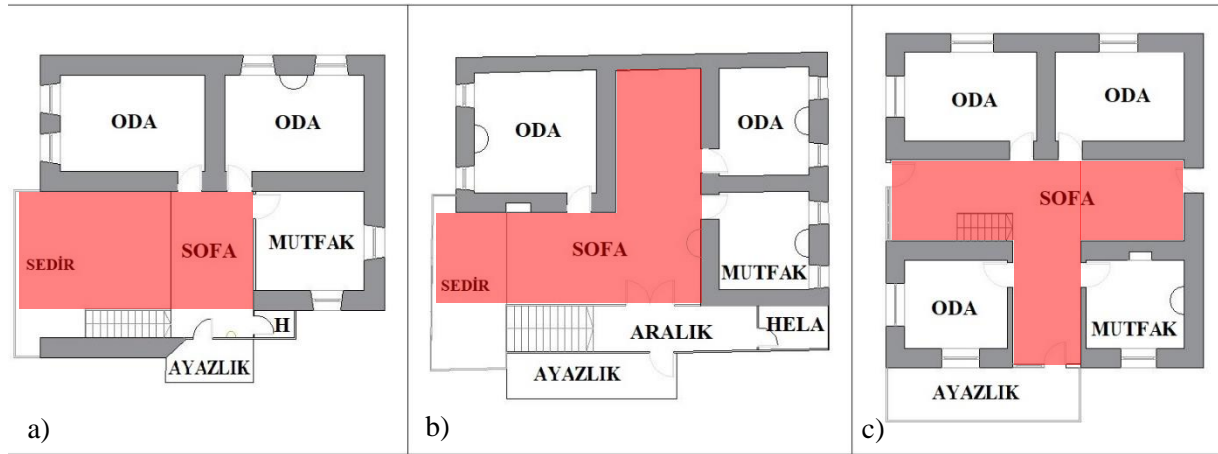
Akseki bölgesinin engebeli bir alanda yer alması nedeniyle yerleşimler genel olarak dağın eteklerine kurulmuştur. Kalan düz araziler ise tarımsal faaliyetler için ayrılmıştır. Yörenin bu yüzey şekli göz önünde bulundurulduğunda, burada organik bir yerleşim biçimi karşımıza çıkmaktadır. Yerleşim dokusunun ve sokakların insan ölçeğinde ve birbirine uyumlu olduğu görülmektedir. Yörenin merkezinde cami, okul ve ticaret yapıları yer alırken diğer alanlar konutlardan oluşmaktadır. Yörede bulunan geleneksel yapıların genellikle tek ve iki katlı olduğu görülürken, yeni oluşumların iki kattan fazla olduğu gözlemlenmiştir. Ancak mahallelerde (köylerde) yöresel malzemenin kullanıldığı geleneksel yapım tekniği ile inşa edilen yapıların çoğunlukta olduğu saptanmıştır.

Akseki yöresinde rastlanılan geleneksel yapılar “düğmeli” yapım tekniğiyle taş ve ahşabın birlikte kullanılması ile inşa edilmiştir. Bu geleneksel yapım tekniği yaklaşık 150 – 200 yıl öncesini işaret etmektedir. Bölgedeki bu yapılarda “kuru duvar” tekniği kullanılmakta yani araya bağlayıcı bir malzeme eklenmemektedir. Bazı örneklerde harç kullanımına da rastlanmaktadır. Yörede “helik” olarak adlandırılan moloz taşların kullanılması ile elde edilen bu kuru duvar tekniğinde cepheden de izleri görülen yatay hatıllar ve bunun yanı sıra duvara dik olarak 40-60 santimetre aralıklarla yerleştirilen ve yörede “düğme” olarak adlandırılan ahşaplar 10-20 santimetre dışa taşarak (Tayla, 2007; Gökdemir vd., 2016; Manav ve Çalışkan, 2017) yörenin cephe karakterinin özgünlüğünü ortaya koymaktadır (Şekil 1). Bu cepheye dik olarak yerleştirilen ve duvarın strüktürel anlamda sabit kalmasını sağlayan, yörede “piştüvan” olarak da adlandırılan (Sağiroğlu vd., 2016) ahşaplar geleneksel yapım tekniği ile inşa edilen tüm yapılarda görülmektedir ve yörenin mimari oluşumunun özgünlüğünü sergilemektedir.



Şekil 1. Akseki yöresinde görülen düğmeli duvar tekniği görseli (a), kesiti (b) ve görünüşü (c) (Bacak ve Yıldız, 2018).

Bölgede geleneksel yapım tekniği ile inşa edilen konutlar tek veya iki kattan oluşmaktadır. Zemin katlar servis mekânları, üst katlar ise yaşama mekânları olarak karşımıza çıkmaktadır. Alt katlarda bulunan ahır, ağıl gibi alanlarda hayvanların barınma ihtiyaçları giderilip bunun yanında samanlık gibi yardımcı mekânlara da rastlanılmaktadır. Yöredeki terminoloji diğer kırsal alanlardan ayrılmaktadır. İki katlı yapılarda ahşap merdivenin çıktığı koridora “aralık” ismi verilirken, genellikle aralıktan dışarı bir kapı ile “çardak” “ayazlık” gibi isimlerle karşımıza çıkan ahşaptan yapılmış teras alanına geçilmektedir. İki katlı yapılarda merdivenden direkt olarak sofaya çıkılan örnekler de vardır. Eldem’in tipolojisine göre (Eldem, 1654) Akseki yöresinde iç ve dış sofalı örneklerle rastlanmaktadır. Sofa biçimleri I, L, T formulu olup bazı sofaların pencereye uzanan kısımlarında yükseltilmiş bir sedirin olduğu da görülmektedir (Şekil 2).



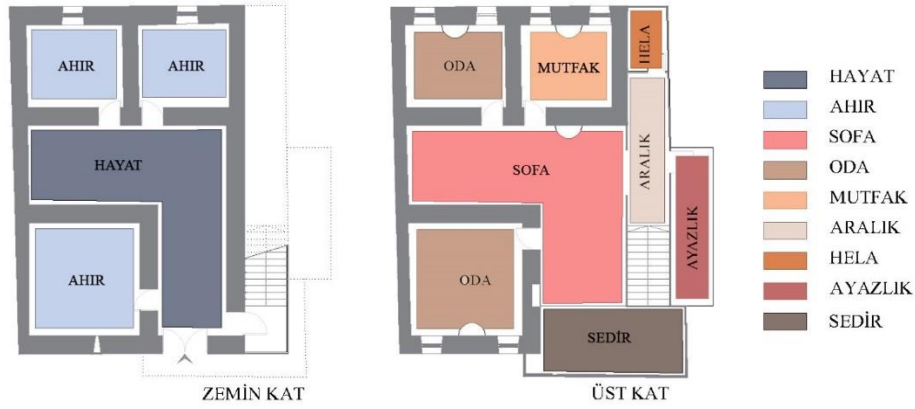
Şekil 2. Akseki yöresindeki geleneksel konutlarda sofa biçimlenişini (a), l (b), t (c) formuna sahip konutlar

Sofada ve/veya diğer odalarda bulunan daireli ahşap ocaklara yörede “başmak” adı verilmektedir. Sofada yer alan çıkma köşede yer alıyorsa, yörede “kafesönü” (Şenocak ve Sağıroğlu, 2016), cephenin ortasında yer alıyorsa “şahnışın” olarak adlandırılmaktadır (Şekil 3). Geleneksel yapım tekniği ile inşa edilen yapıların çatı formuna bakıldığında beşik çatı şeklinde ve alaturka kiremitle örtülü olduğu görülmektedir. Ancak geçmiş dönemlerde çatıların ahşap yonga levhalarla kaplı olduğu bilinmektedir.



Şekil 3. Akseki yöresine ait konutlarda görülen şahnişin(a) ve kafesönü çıkması(b)

Yörede bulunan geleneksel yapıım tekniği ile inşa edilmiş yapıların mekânsal oluşumunun (Şekil 4) yanı sıra süsleme özelliklerine bakıldığında cephelerde kafesönü, şahnişin, pencere kafesleri, giriş kapıları ve saçak altlarında yoğun süslemelerle karşılaşmaktadır. Bu süslemeler iç mekânda tavan kaplaması, gömme dolap, davlumbaz biçimli ocak, odayı çepeçevre dolaşan “terek” olarak adlandırılan raf (Sağiroğlu, 2017), gusülhane, yüklük, musandıra, niş gibi donatı elemanlarında karşımıza çıkmaktadır.



Şekil 4. Akseki'de bulunan konutların mekânsal oluşumu

Yapı elemanlarından kafesönü pencereleri; ahşap ve demir parmaklıkları, ahşap kafesleri ve yoğun süslemeleriyle ön plana çıkmaktadır. Genellikle boyutları ½ oranlı olup üst katlarda yer alan pencereler, alt katlarda daha küçük boyuttadır (Şekil 5).



Şekil 5. Yörede bulunan bir konutun kafesönü çıkmasında bulunan pencereler

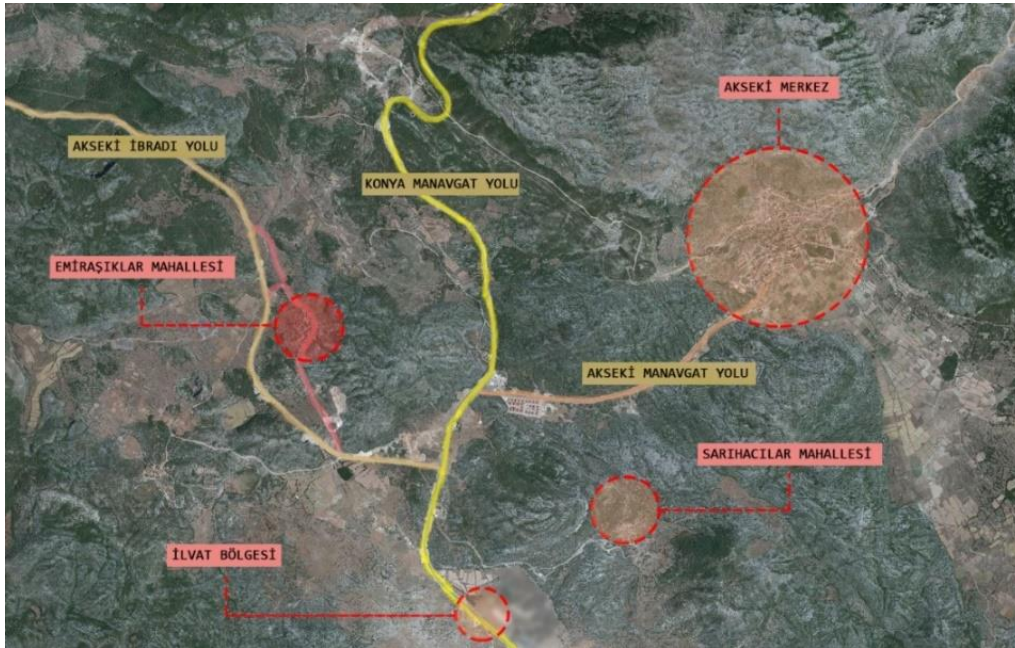
İç mekân kapıları ahşap tek kanatlı olarak karşımıza çıkarken, yapının giriş kapısı çift kanatlı ahşap kakmalı olarak görülmektedir (Şekil 6). Avlu giriş kapıları ise yörede “borta”, “bardı” olarak adlandırılmaktadır (Sağiroğlu, 2017).



Şekil 6. Yörede bulunan konutların ocak (a), niş (b), dolap süslemeleri (c) ve çizimi (d)

Emiraşıklar Mahallesi Genel Bilgiler

Antalya iline bağlı Akseki ilçesinin bir mahallesi olan Emiraşıklar, Akseki merkezin batısında ve 7 kilometre uzaklığındadır. Güneydoğusunda “düğmeli evler”in baskın olarak görüldüğü Sarıhacılar ve İlvat köyleri olarak bilinen Büyükalan, Bucakalan ve Belenalan köyleri yer almaktadır (URL-3, 2023). Merkeze ve İlvat köyelerine olan yakınlığının oldukça fazla olması ve Konya-Manavgat karayolunun batısında kalan İbradı yol ayrımının kuzeyinde yer alması köyün ulaşılabilirliği ve bilinirliği açısından bir avantaj sağlamaktadır (Şekil 7).



Şekil 7. Akseki ilçesi ve Emiraşıklar mahallesi harita görünümü (URL-3,2023)

Emiraşıklar Mahallesi'nde Akdeniz ve karasal iklimin etkileri görülmektedir. Yaklaşık 9,3 kilometre alana sahip olan mahallenin etrafı ormanlarla çevrilidir (Hadimli, 2008). Buradaki nüfus

hareketliliği göz önünde bulundurulduğunda, son yıllarda azalış gösteren bir grafiğe rastlanmaktadır (URL-4, 2023) (Tablo 1). Kışın Emiraşıklar Mahallesi'nde ikamet eden yaklaşık 4 – 5 ailenin olduğu sözlü görüşmelerden anlaşılmaktadır. Halk, yaz mevsiminin başlaması ve okulların tatil olmasıyla beraber buradaki evlerine gelip bahçe işleriyle meşgul olmaktadır. Sürekli bir ikamet söz konusu olmadığı için gelirlerini büyük şehirlerde elde ettikleri kazançlardan temin etmektedirler. Yaz mevsimlerinde gerek kendi köylerinde gerekse komşu köy ve ilçelerde düzenlenen etkinliklere katılmakta ve kış boyunca emek verdikleri iğne oyası, takı, bez bebek, havlu kenarı gibi işçiliklerini bu panayırlarda satışa sunmaktadırlar.

Tablo 1. *Emiraşıklar Mahallesi 2018-2022 Yılları Arası Nüfus Ölçümü (URL-4, 2023)*

| YILLAR | Nüfus |
|--------|-------|
| 2018 | 187 |
| 2019 | 95 |
| 2020 | 76 |
| 2021 | 56 |
| 2022 | 48 |

Emiraşıklar Mahallesi'nin tarihçesine bakılacak olunursa, 11.yüzyıl sonlarına doğru kurulduğu tahmin edilmektedir (Özkaynak, 1954, s. 99). Seydişehir taraflarından gelen Emir ve Genç Dede isimleriyle anılan dervişlerin burada ikamet etmesiyle birlikte bu yerleşim yeri Emiraşıklar adını almıştır (Sümbül, 1989, ss. 81–87). Bu zatların köyün kuzeyindeki mezarlık alanında türbeleri mevcuttur.

Emiraşıklar Mahallesinde Yer Alan Yapılar

Emiraşıklar Mahallesi'nin mevcut durumu incelendiğinde; toplamda yetmiş adet konut, mezarlıklar ve bu alanda bulunan iki adet türbe, düğmeli teknikte yapılan cami (Tay, 2017) ve önünde bir meydan, bir otel yapısı, üç sarnıç, iki su deposu, sağlık ocağı, muhtarlık binası, bir köy odası, bir dükkan, altı adet çeşme, beş müstemilat, düğmeli teknikle önce okul olarak inşa edilip daha sonra müzeye dönüştürülen bir yapı ve bu yapının avlusunda Trabzonlu ustalar tarafından köyün tanıtımı için yaptırılan dört adet serander, bir çocuk oyun alanı ve kullanılmayan bir çiftlik yapısı bulunmaktadır (Şekil 8).

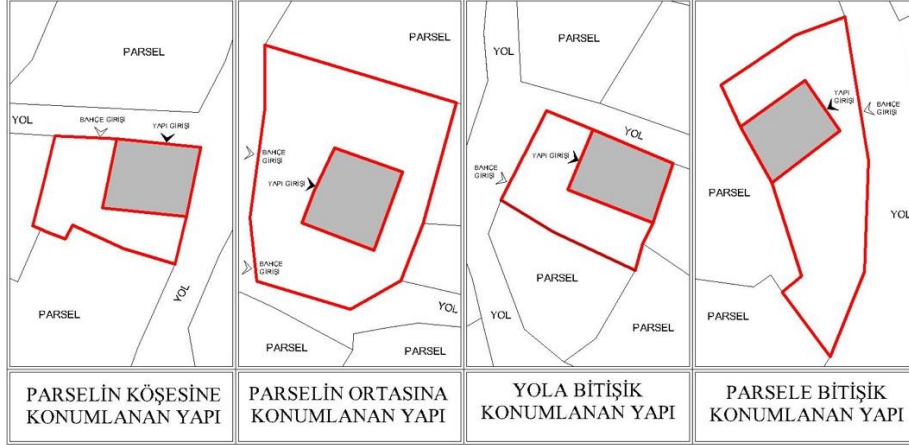


Şekil 8. *Emiraşıklar camii (a), sağlık ocağı binası (b) ve otel (c)*

Emiraşıklar Mahallesi'ndeki Konutların Mimari Özellikleri

Emiraşıklar Mahallesi'nde konut işlevli yetmiş adet yapı bulunmaktadır. Bu yapıların çoğunluğu

(%58) düğmeli yapım tekniği ile inşa edilmiştir. Geleneksel yapım tekniği ile oluşturulan yapılar tek kat veya iki kattan oluşmaktadır ancak iki katlı yapılar daha fazladır (Bacak, 2019). Genellikle 150-200 yıl önce yapılan bu konutlar parselde çeşitli şekillerde konumlanmışlardır (Şekil 9). Genel anlamda parselde bitişik şekilde konumlanan bu yapılar bir avluya sahiptir ve çoğunlukla yapıya ulaşmak için avlu kapısından geçilmektedir, direkt yoldan girilen yapılar azınlıktadır.



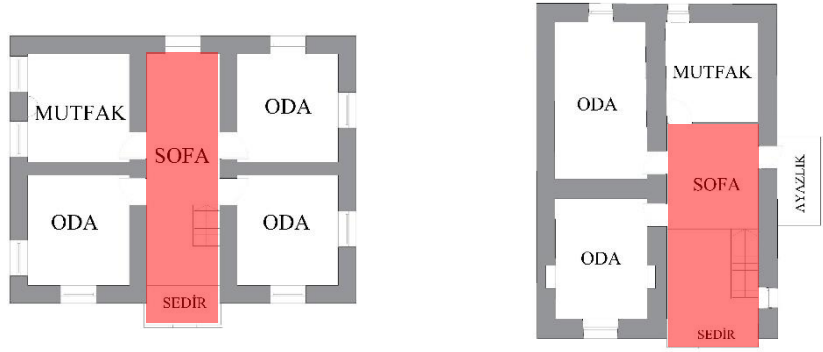
Şekil 9. Yapıların parselde göre konumları

Dış sofalı ve iç sofalı plan tipine sahip konutlar bulunmaktadır (Tablo 2). Zemin katta ahır, samanlık, odunluk, depo gibi servis mekânlarını barındıran yapıların üst katları yaşama alanı olarak hizmet vermektedir. Zemin kata çift kanatlı ahşap giriş kapısından girilerek “hayat” mekânına ulaşılır oradan da diğer servis alanlarına girilir. İç sofalı plan tipine sahip yapılarda, hayatta yer alan ahşap merdivenle üst kata çıkılmaktadır.

Tablo 2. Emiraşıklar Mahallesi'nde Yer Alan Dış Sofalı ve İç Sofalı Plan Tipine Sahip Konutlar

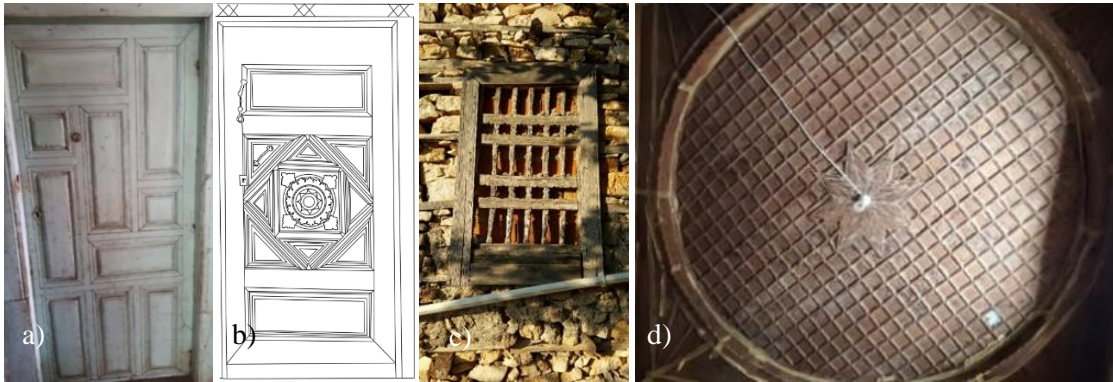
| | İÇ SOFALI PLAN TİPİNE SAHİP KONUT | DIŞ SOFALI PLAN TİPİNE SAHİP KONUT |
|-----------------|-----------------------------------|------------------------------------|
| ZEMİN KAT PLANI | | |

ÜST KAT PLANI



Dış sofalı plan tipine sahip yapılardan bazıları direkt sofaya çıkarken bazılarında ise sofadan önce “aralık” mekânına çıkılır. Aralık aksının bitiminde ahşap bir kapı ile ayrılan “hela” bulunur. Bazı yapılarda hela tespit edilememiştir. Aralıktan “ayazlık” olarak adlandırılan teraslı bölüme bir geçiş mevcuttur. Aralık aslında diğer mekânlara geçiş yapılan bir “ön alan” olarak karşımıza çıkmaktadır. Sofa bir arada yapılan tüm eylemlerin gerçekleştirildiği alandır. Yaşam katında sofadan geçilerek erişilen odalar ise daha kişisel alanlardır. Bazı sofalı plan tiplerinde sofanın cepheye bakan kısmında sedir yer almaktadır.

Yapıların avluları taş ve toprak döşemeden oluşmaktadır. Zemin katın döşemesi taş döşeme olup, üst katların döşemesi ise yaklaşık 20 santimetre çapında ahşap kirişlemelerden oluşmaktadır. Katlar birbirine ahşap merdivenlerle bağlanmaktadır. Kapı, pencere gibi yapı elemanlarında da ahşap malzeme kullanılmıştır. Bazı konutların iç kapılarında geometrik süslemeler görülür. Yapı giriş kapıları da geometrik levhaların çivilerle sabitlenmesiyle oluşturulan motiflerle bezenmiştir. Pencerelelerde (özellikle kafesönü ve şahnişinde) ahşap içten kafesli dıştan kepenkli bir anlayış hâkimdir. Bunun sebebi dışarıdan içerinin görülmemesi ancak içten dışarının rahatlıkla seyredilebilmesidir. Kapılarda olduğu gibi pencerelelerde de yoğun süslemeler dikkat çekmektedir. Tavan süslemeleri de bir başka yapı bileşenidir. Zemin katların tavanlarında ahşap kirişler görünürken, üst katlarda ahşap çitaların farklı doğrultularda tekrarlandığı geometrik süslemelere rastlanmaktadır. Ayrıca tavan göbeklerinde yıldız, çarkifelek, bereketi temsil eden nar meyvesi gibi motifler görülmektedir (Şekil 10).



Şekil 10. Emiraşıklar mahallesi konutlarında bulunan kapı görseli (a), kapı çizimi (b), pencere (c), tavan görseli (d).

Akseki ve çevresinde yer alan kuru duvar tekniğiyle inşa edilmiş yapılardaki en önemli özellik cephe karakterinin özgünlüğüdür. Tüm cephe boyunca görülen hatıllar ve hatıllara dik vaziyetteki düğmeler ile yöredeki yapılar ünik bir değer taşımaktadır. Genellikle iki katlı yapılardan oluşan konutlarda cephe karakterini belirleyen unsurlar; pencereler, pencere kafesleri, kapılar, çıkmalar ve

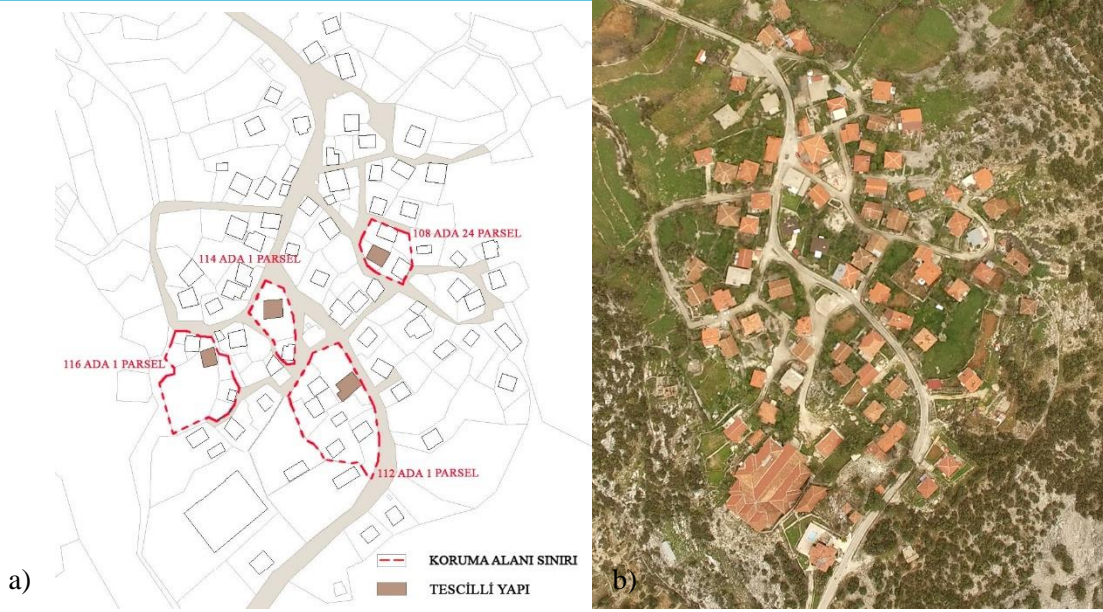
Emiraşıklar mahallesinde toplamda 85 adet yapı bulunmaktadır. Bu yapıların sadece dört tanesi tescil altına alınmıştır. Ancak alan araştırmasında tespit edilen Akseki bölgesine has yapım tekniğinin bir yansıması olarak özgün cephe karakterine sahip birçok tescile değer yapı vardır. Özellikle sadece dıştan değil iç mekân anlamında incelenen yapılar arasında mekânsal konfor kapsamında ufak müdahalelerle değiştirilmiş veya özgünlüğü hiç bozulmamış karakteristik plan şemasına sahip yapılar bulunmaktadır. Bunun yanı sıra iç mekân donatılarının özgün örneklerinin yer aldığı konutların kendini muhafaza ettiği saha çalışmalarında yapılan gözlemler arasındadır (Şekil 11).



Şekil 11. Emiraşıklar mahallesi'nde bulunan tescile değer konutlar.

Emiraşıklar Mahallesi Tescilli Yapıları

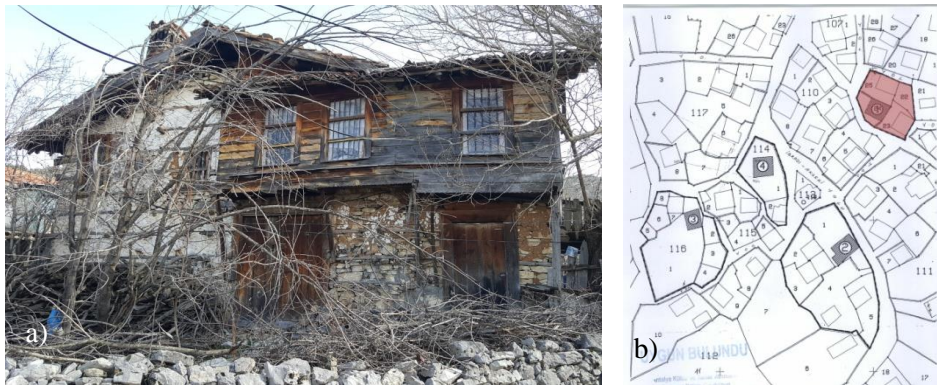
Emiraşıklar Mahallesi'nde yer alan dört sivil mimarlık örneği Antalya Kültür ve Tabiat Varlıklarını Koruma Bölge Kurulu tarafından 10.07.2009 tarihinde tescillenmiştir. Tümünün özel mülkiyete ait olduğu bilinen bu yapılar 20. yüzyıla tarihlenmekte olup, II. Grup tescilli yapılar olarak belirlenmiştir ve konutların bulunduğu parseller de koruma alanına dâhil edilmiştir. 116 ada 1 parselde bulunan yapı haricinde diğer konutlarda (108 ada 24 parsel, 112 ada 1 parsel ve 114 ada 1 parsel) avlu içerisinde herhangi bir yapılaşma görülmemektedir. Fakat 116 ada 1 parselde bulunan tescilli yapının avlusunda parsel sahipleri tarafından yaptırılan 2 katlı bir konuta rastlanmaktadır. Konut sahibi ile yapılan sözlü görüşmeler neticesinde bu tescilli yapının strüktürel durumunun kötü olması sebebiyle yapı kullanılamamaktadır ve tescillendiği için yapıda izinsiz bir değişiklik yapılamamaktadır. Bu yapılar içerisinde günümüzde kullanılan tek yapı 112 ada 1 parselde bulunan konuttur. Tüm tescilli yapılar düğmeli teknikle inşa edilmiş olup yörenin plan, cephe karakterini yansıtır vaziyettedir ve yapılar birbirine yürüme mesafesindedir (Şekil 12).



Şekil 12. Emiraşıklar mahallesi tescil durum analizi (a) ve hava fotoğrafı (Ercan GÜRÇAN tarafından çekilmiştir, 2019) (b).

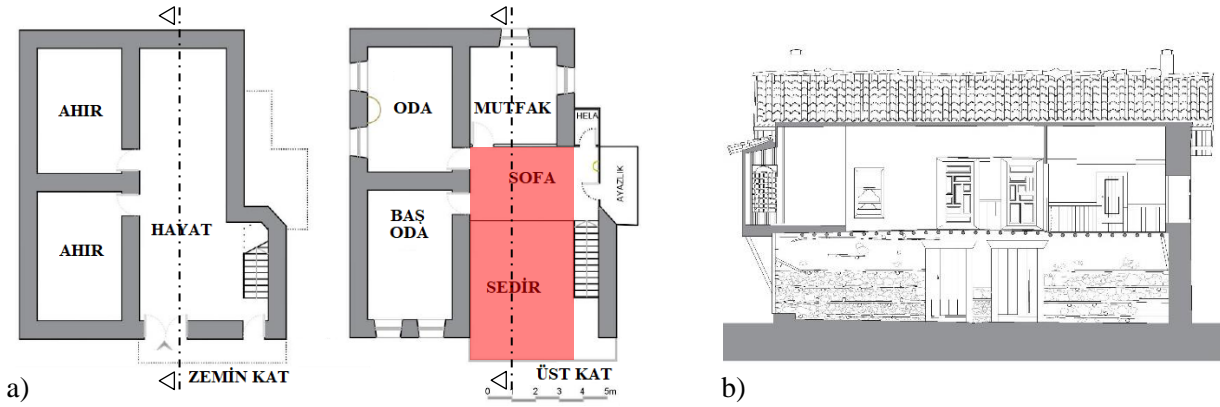
1 Envanter Numaralı 108 Ada 24 Parselde Yer Alan Konut Yapısı

Zemin ve üst kat olmak üzere toplamda iki kattan oluşan özel mülkiyete ait yapı parselin köşesine konumlanmıştır. Akseki ve çevresinde yer alan düğmeli cephe karakteri ve giriş kapısının üzerinde bulunan, giriş ve yan cephenin köşesinin belli bir kısmını çepeçevre saran çıkması ile yörenin özgün yapıları arasında yer almaktadır (Şekil 13). Bu çıkmanın üst örtüsü ana çatıdan ayrılarak görsel anlamda cepheye zenginlik kazandırmaktadır. Alaturka kiremit kaplı, beşik formulu, geniş ahşap saçaklı ana çatı ve bu üst örtü günümüze orijinal haliyle gelebilmiştir. Cephenin orta aksında çift kanatlı ahşap bir giriş kapısı mevcuttur. Giriş kapısının sağında ise tek kanatlı ahşap bir kapı bulunmaktadır. Bu kapıyla üst kat merdivenlerine direkt ulaşım sağlanabilmektedir. Giriş kapılarının hemen üzerindeki çıkmada ise giriş cephesi yönünde üç adet demir parmaklı dikdörtgen formulu pencere bulunmaktadır.



Şekil 13. 108 Ada 24 parselde bulunan tescilli yapının kuzeybatı cephesi (a) ve parsel yerleşim krokisi (b).

Yapının zemin katında ahır ve depo gibi mekânlar yer alırken üst katlarda yaşama alanları bulunmaktadır. Zemin katta giriş kapısından içeri girildiğinde karşımıza çıkan mekân “hayat”tır. Bu mekân hem depolama alanı olarak kullanılmakta hem de buradan ahırlara geçilmektedir. Hayatta bulunan ahşap merdivenle üst kata çıkılmaktadır. Plan özellikleri incelendiğinde, yapının yörede de



Şekil 14. 108 Ada 24 parselde bulunan tescilli yapının planları (a) ve kesiti (b).

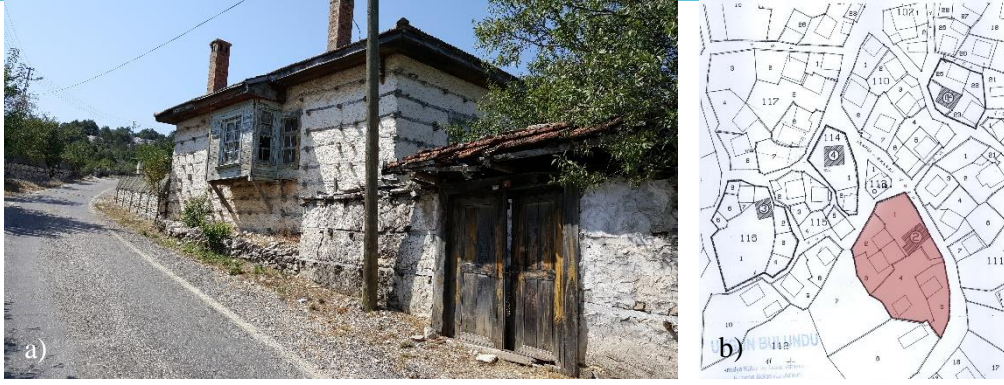
Üst katta yer alan başoda süsleme açısından zengindir. Tavanda ahşap çitalar kullanılarak oluşturulan kare kasetlerin ortasındaki yıldız motifi ve merkezinde bulunan ahşap malzemeden işlenen nar figürü, yapıdaki ince işçiliğe bir örnek olarak karşımıza çıkmaktadır (Şekil 15). Üst kattaki iki odanın da içerisinde bulunan dolap, kapı, pencere, yüklük, sergen gibi yapı bileşenlerinin tümü ahşaptır. Sofanın çıkma yapan ucunda yaklaşık 20 santimetre yükseltilmiş sedirli kısım bulunurken diğer ucunda ise ahşap bölücülerle ayrılmış mutfak bölümü bulunmaktadır. Mutfağın hemen bitişiğinde ise sofadan ulaşılan hela yer almaktadır. Hela ve merdiven aksının sağından ise dışarı çıkılarak ayazlık (çardak) alanına ulaşılmaktadır.



Şekil 15. Yapının başodasında bulunan tavan motifi (a) ve sofadan görünüm (b).

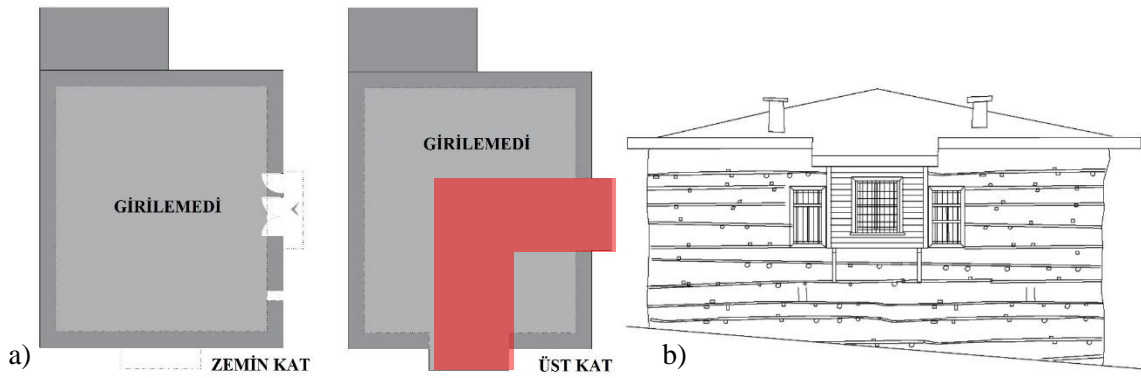
2 Envanter Numaralı 112 Ada 1 Parselde Yer Alan Konut Yapısı

Akseki ve çevresinde sıklıkla görülen düğmeli teknik kullanılarak oluşturulan bu yapı, parsele bitişik şekilde inşa edilmiştir. Avluya kuzey doğu yönünden, üzeri kiremitle örtülü çift kanatlı düz tablalı ahşap, yörede de borta (Sağiroğlu vd., 2016) olarak tanımlanan geniş bir kapıdan girilmektedir. Kuzeybatı (yola bakan) cephesinde ahşap çıkmaya rastlanılan yapının kuzeydoğusunda giriş kapısının üzerinde de çıkma yer almaktadır (Şekil 16). Cephede bulunan tüm pencereler dikdörtgen formlu ahşap giyotin penceredir ve 1/2 oranındadır. Cephede moloz taşların yüzey oluşturduğu alanların kireç harcı ile kaplandığı ancak ahşap hatıl ve düğme olarak nitelendirilen yerlerin orijinal olarak bırakıldığı görülmektedir. Geniş ahşap saçakları olan çatının orijinalliğinin yitirildiği gözlemlenmektedir. Yörede özgün haliyle karşımıza çıkan yapıların üst örtüleri alaturka kiremit iken, bu yapının çatısı Marsilya kiremitle kaplı ve kırma çatı formundadır.



Şekil 16. 112 Ada 1 parselde bulunan tescilli yapının kuzeydoğu cephesi (a) ve parsel yerleşim krokisi (b).

Yapı sahibine ulaşılamaması ve içine girilememesi nedeniyle iç mekân tespiti yapılamamış, plan şeması hakkında bilgi edinilememiştir. Ancak yapının dış cephesinden okuma yapılarak plan şeması yaklaşık olarak tespit edilmiştir (Şekil 17). Yapının güneybatı duvarına bitişik, briket ve betonarme ile inşa edilen bir mekân eklentisi bulunmaktadır.



Şekil 17. 112 ada 1 parselde bulunan tescilli yapıya dair şematik planlar (a) ve kuzeydoğu cephesi çizimi (b).

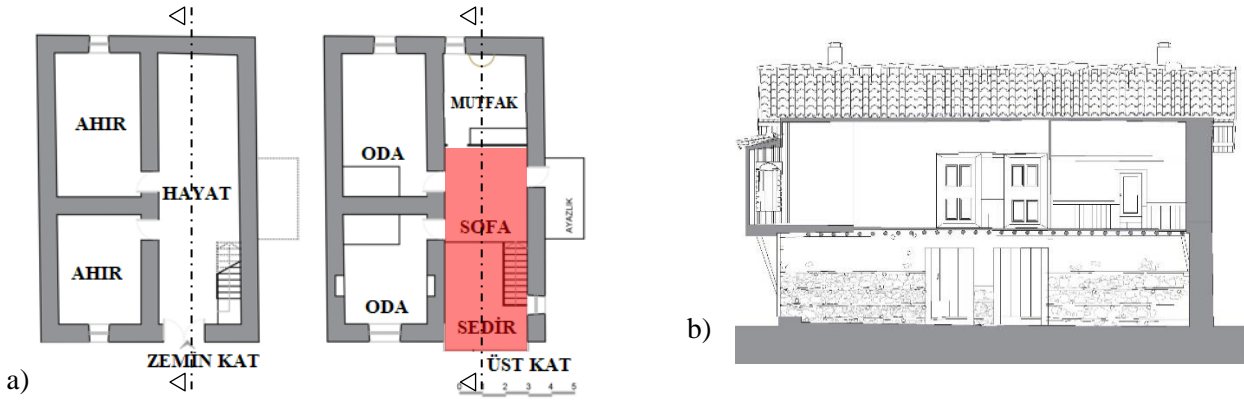
3 Envanter Numaralı 116 Ada 1 Parselde Yer Alan Konut Yapısı

Parsele ayrıık biçimde inşa edilmiş olan yapının bulunduğu avlu içerisinde, günümüzde yapı sahiplerinin yaşadığı betonarme iki katlı bir konut yer almaktadır. İki yapıya da aynı avlu kapısından girilmektedir. Tescilli yapı, düğmeli teknikle inşa edilmiş olup zemin ve üst kat olmak üzere toplamda iki kattan oluşmaktadır. Geçmişte konut olarak kullanan ve günümüzde kullanım dışı olan yapının özgün plan şeması değişime uğramamıştır. Giriş (kuzey) cephesinde 40 santimetrelik ahşap çıkma yer almaktadır. Çıkmanın solundaki kare formulu pencere sonradan değiştirilen bir penceredir (Şekil 18). Günümüze kadar bir değişikliğe uğramamış olan beşik çatı alaturka kiremitle örtülüdür ve geniş ahşap saçaklara sahiptir. Yapıya çift kanatlı ahşap bir kapıdan girilmektedir. Bu kapı farklı geometrik şekillerde kesilen ahşap levhaların çivilerle raptedilmesi ile oluşturulmuştur. Doğu cephesi sağır olan yapının batı cephesinde ayazlık bulunmaktadır ve bu mekân harap vaziyettedir.



Şekil 18. 116 Ada 1 parselde bulunan tescilli yapının kuzey cephesi (a) ve parsel yerleşim krokisi (b).

Yapının zemin katında ahır ve depolama alanları yer alırken, üst kat yaşama alanları şeklinde düzenlenmiştir (Şekil 19). Üst kata 11 basamaklı ahşap bir merdivenle çıkılıp, sofaya ulaşılmaktadır. Dış sofalı plan tipine sahip bu yapıda sofanın kuzeyinde (çıkmanın bulunduğu alanda) bulunan sedir o alanın özelleşmesine katkıda bulunmaktadır.



Şekil 19. 116 ada 1 parselde bulunan tescilli yapının planları ve kesiti.

Sedirin bulunduğu alanın bitişiğinde bulunan oda süslemeleriyle dikkat çekmektedir. Yuvarlak kemerli ahşap kapısı, ahşap tavanı yıldız göbekli olan bu oda ocak üstü hizasını boylu boyunca çevreleyen sergenleri (rafları) ve orijinal ocağı ile özgünlüğünü korumaktadır (Şekil 20). Yine diğer odalarda da süsleme bakımından özgün motiflere rastlanılmaktadır. Mutfakta bulunan davlumbaz (başmak) da günümüzde kullanılsa da özgünlüğünü korumaktadır.



Şekil 20. Yapının ahşap giriş kapısı ve ahşap çıkması (a), sofadan görünümü (b), yıldız motifli ahşap tavan göbeği (c).

Yapının strüktürel anlamda kötü durumda olduğu gözlemlenmektedir (Şekil 21). Özellikle sağır olan doğu cephesinin dışa doğru sehim yaptığı görülmekte ve acil müdahale gerekmektedir. Yapının rutubetten ötürü süslemelerinde bozulmalar olduğu tespit edilmiştir.



Şekil 21. Yapının doğu cephesinde görülen deformasyonlar.

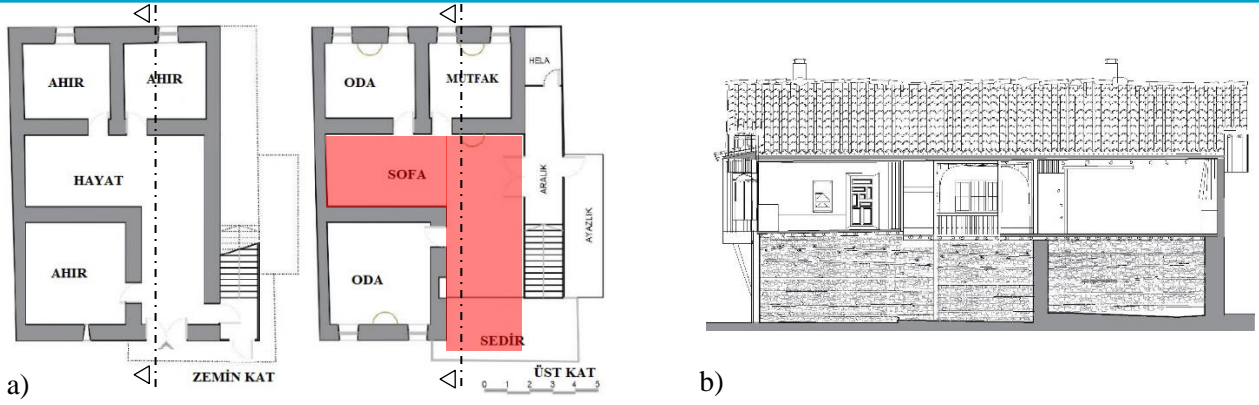
4 Envanter Numaralı 114 Ada 1 Parselde Yer Alan Konut Yapısı

Zemin ve üst kattan oluşan yapı, parselin ortasında konumlanmakta ve bir avlu içerisinde yer almaktadır. 108 ada 24 parselde bulunan tescilli yapıdaki gibi köşe çıkmalı bir yapıdır (Şekil 22). Çıkmanın altında bulunan iki kapıdan orta aksta olanı iki kanatlı, diğeri ise tek kanatlıdır. İki kanatlı ahşap kapıdan, zemindeki hayat mekânına doğrudan ulaşılırken diğere tek kanatlı kapı ahşap merdivenin olduğu alana açılmaktadır. Çatısı alaturka kiremit kaplı ve beşik formda olup geniş saçaklara sahiptir. Çıkmanın üst örtüsü ise ana çatıdan koparılarak alaturka kiremitle farklı yönde eğim verilerek yapılmıştır. Çıkmada bulunan dikdörtgen formlu giyotin pencereler içten ahşap kafesli olup dıştan ahşap kepenkle kapatılmıştır. Çıkmanın devam ettiği yan cephenin, ayazlıkla sonlandığı görülmektedir.



Şekil 22. 114 ada 1 parselde bulunan tescilli yapının batı cephesi (a) ve parsel yerleşim krokisi (b).

Zeminde ahır ve depo gibi mekânlar yer alırken üst kat yaşama alanlarına ayrılmıştır. Üst kata ahşap bir merdivenle çıkılmaktadır. Üst katın merdiven hizasında bulunan aralık mekânının sonuna gidildiğinde helaya erişilmektedir. Aralıktan ayazlık ve sofaya geçiş bulunmaktadır. Sofadan ise odalara ve mutfağa ulaşılmaktadır. Üst katta her odada ve sofada ocak bulunmaktadır. (Şekil 23).



Şekil 23. 114 ada 1 parselde bulunan tescilli yapının planları ve kesiti.

Başodası bulunan bu tescilli yapı süsleme açısından oldukça zengindir. L biçimli sofanın çıkma yapan ucunda sedir yer almaktadır. Diğer uçta ise tavanda kışın erzakların saklandığı depolama alanı bulunmaktadır (Şekil 24).



Şekil 24. Yapının sofa (a), sedir (a) ve aralık kısmından helaya bakış (a) görselleri.

Değerlendirme

Akseki ilçesi Emiraşıklar Mahallesi'nde bulunan tescilli konutlar değerlendirildiğinde (Tablo 3), tüm yapılarda fiziksel yıpranmaların oldukça fazla olduğu gözlemlenmektedir. 108 ada 24 parsel, 116 ada 1 parsel ve 114 ada 1 parselde bulunan tescilli yapıların döşemelerinde deformasyonlar olduğu için kullanılamamaktadır. Özellikle 108 ada 24 parselde bulunan tescilli yapının doğu ve batı duvarlarında dışa doğru sehim olduğu gözlemlenmiştir. Yalnızca 112 ada 1 parselde bulunan yapı günümüzde kullanılabilir durumdur, ancak içine girilememiştir.

Yapıların parsel oturma ile ilgili ise; 114 ada 1 parsel hariç tüm yapıların parsel içerisinde düzensiz bir şekilde yer aldığı tespit edilmiştir.

İç mekân incelemesi yapılan yapıların zemin katlarında "hayat" adı verilen mekândan ahırlara girildiği görülmektedir. Zemin katlara iki kanatlı ahşap kapılardan girilmek suretiyle hayat adı verilen mekâna geçilmektedir. Hayattan da ahırlara geçilmektedir. Genelde zemin katta bazı odalarda küçük boyutlu pencereler bulunurken bazılarında pencere yer almamaktadır. 188 ada 24 parsel, 112 ada 1 parsel ve 114 ada 1 parsel yapılarında üst kata çıkmak için merdiven boşluğu ile ilişkilenen ve giriş kapısının yanında tek kanatlı bir ahşap kapı ile girilen mekâna rastlanırken 116 ada 1 parsel konutunda bundan bahsetmek mümkün değildir. Bu yapının giriş cephesinde sadece iki kanatlı ahşap bir kapı bulunmaktadır. İç mekân değerlendirmesi yapılan tüm yapılarda hayattan merdivene ulaşılmaktadır.

Üst kata çıkıldığında Akseki yöresinde yer alan yapıların tümünde görülen sofalı plan tipi karşımıza çıkmaktadır. Özellikle 114 ada 1 parsel konutunda “aralık” olarak adlandırılan alan net bir biçimde okunmaktadır. Diğer yapılarda aralık bulunmamaktadır. Tüm yapılar dış sofalı olmakla beraber, yapılardan sadece 114 ada 1 parsel konutunda L biçimli sofa görülmektedir, diğer yapılar I biçimli sofa tipine sahiptirler. 116 ada 1 parsel konutu hariç diğer yapılarda hela merdivenin karşısında yer almaktadır. Bahsedilen konutta ise helaya dair bir iz bulunmamaktadır. Tescilli yapıların tümünde sofanın etrafında odalar ve mutfak yer almaktadır. Tüm yapılarda “ayazlık” (çardak) mekânı bulunmaktadır. Odaların dolaplı, yüklüklü ve süsleme bakımından zengin oldukları görülmektedir. Özellikle 108 ada 24 parsel ve 116 ada 1 parselde bulunan konutların tavan süslemeleri dikkat çekmektedir.

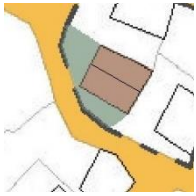

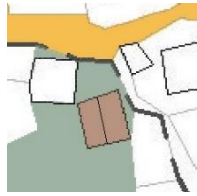
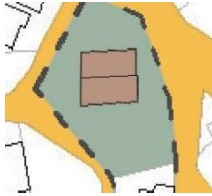
Cephe karakterine bakıldığında 108 ada 24 parsel ve 114 ada 1 parselde bulunan tescilli yapıları “kafesönü” çıkmaları ile dikkat çekerken, 116 ada 1 parsel konutunda köşe çıkması şeklinde değil cephenin sadece belli bir kısmında çıkma yaptığı görülmektedir. Dışardan incelenen 112 ada 1 parsel konutunda ise iki adet “şahnişin” yer almaktadır. Bunlardan biri yol cephesinde yer alırken diğeri avluya bakan cepheindedir. İki şahnişin de yapı cephesini ortalamaktadır.

Emiraşıklar mahallesinde yer alan diğer mimari ürünlerin durumu değerlendirilecek olursa, yapıların %80’inin kullanılır durumda olduğu tespit edilmiştir. Bu tespit neticesinde yapıların mevsimlik de olsa kullanıldığı anlaşılmaktadır. Taş ve ahşap malzemeleri kullanılarak “düğmeli evler” olarak adlandırılan geleneksel yapım tekniğiyle inşa edilen yapıların da tüm yapılara oranı da %58dir. Geçmişten günümüze kadar ayakta kalmayı başarabilen yapıların sayılarının fazla olması, onların geleceğe aktarımı açısından önem arz etmektedir.

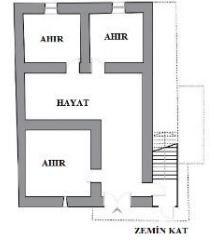
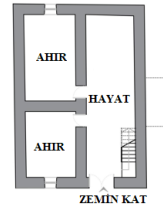
Geleneksel yapım tekniği kullanılarak oluşturulan yapılar çoğunlukla tek veya iki katlıdır. Köyde toplamda 3 adet 3 katlı yapı bulunmaktadır. Bunlar da yakın dönemlerde yapılan betonarme yapılardır. Geçmiş dönemlerde inşa edilen yapıların birçoğu da çatı biçimi ve malzemesi anlamında değişikliğe uğramıştır. Genellikle düğmeli yapım tekniğine sahip ve müdahale edilmemiş yapıların çatı biçimi beşik çatı iken, akaçlama problemi yaşanan özgün yapıların üst örtüsünde hem biçimsel olarak kırma çatıya hem de malzeme olarak Marsilya tipi kiremite geçildiği gözlemlenmiştir (Bacak, 2019).

Çalışmada, yöredeki yapıların doğal etkenlerden ve kullanıcıdan kaynaklı koruma sorunları olduğu tespit edilmiştir. Doğal etkenler: deprem, erozyon, nem, sıcaklık değişimleri ve benzeri faktörlerle açıklanırken; kullanıcı kaynaklı etmenler ise çoğunlukla özgün plan şemasına yapılan müdahalelerden kaynaklanmaktadır. Ancak yapısal müdahalelerin veya cephedeki muhdes düzenlemelerin kaldırıldığında yapılar özgün görünümlerine yeniden kavuşacaklardır. Bunun için gerekli çalışmaların yapılması bu kırsal mimarlık ürünlerinin geleceğe aktarımı açısından son derece önemlidir.

Tablo 3. Emiraşıklar Mahallesi’nde Yer Alan Tescilli Konutların Değerlendirmesi.

| | 108 ada – 24 parselde yer alan konut | 112 ada – 1 parselde yer alan konut | 116 ada – 1 parselde yer alan konut | 114 ada – 1 parselde yer alan konut |
|---------------------|---|---|--|---|
| PARSELE YERLEŞİM |  |  |  |  |

ZEMİN KAT PLANI



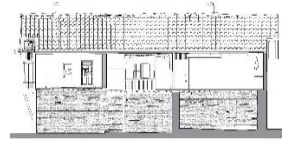
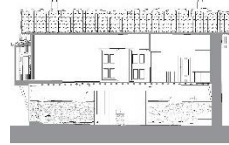
ÜST KAT PLANI



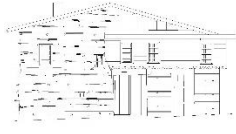
KESİT



Girilemedi



GÖRÜNÜŞ



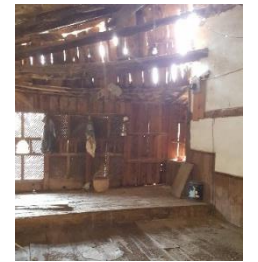
DIŞ MEKÂN



İÇ MEKÂN



Girilemedi



SONUÇ

Kültürel etkilerin, iklim ve coğrafi koşullarla bir araya gelerek mekânsal farklılaşmalara neden olan ve bu sayede çeşitlilik anlamında birçok mimari eserin görüldüğü ülkemiz, yer altı ve yer üstü kaynaklarıyla zengin bir yere sahiptir. Var olan bu eserlerin, kaynakların korunması ve gelecek nesillere aktarılması; kültürel devamlılığın sağlanması, kolektif bilincin yok olmaması ve kimliğin yitirilmemesi adına önemlidir. Ancak geçmişle gelecek arasında bir köprü vazifesi gören bu yapıların içinde bulunduğu zamanın yaşam koşullarına ayak uydurması gün geçtikçe zorlaşmaktadır. Çünkü teknolojik gelişmelerin artmasıyla insanların talepleri daha modern ve pratik bir hayata evrilmektedir. Bu durumda geçmiş dönemlerde inşa edilen ve yapıldığı dönemin ihtiyaçlarına cevap veren kırsal alanlarda oluşturulan mimari ürünler, günümüz teknolojisiyle kıyaslandığında istekleri tam olarak karşılayamamaktadır. Özellikle daha çok fırsatın sunulduğu büyük şehirlere göç etme arzusuyla birlikte kırsal alanların popülerliğini yitirdiği gözlemlenmektedir. Mekânsal ihtiyaçların çeşitlendiği ve konfor koşullarının değiştiği günümüzde, kırsal alanlarda inşa edilen yapılar revaç bulmamaktadır. Kırdan

kente göç durumuyla birlikte kırsal alanlarda bulunan geleneksel yapım tekniği ile inşa edilmiş, mimarsız mimarlık ürünlerinin yok olmaya mahkûm edildiği görülmektedir. Bu kültürel ve tarihi değerlerin kaybolmaması adına bu sanat eserlerinin korunması, tespit çalışmalarının yapılması ve belgelenmesi önemlidir. Bu bağlamda koruma ve belgeleme çalışmalarının önem arz ettiği Akseki Emiraşıklar Mahallesi çalışmanın konusunu oluşturmaktadır. Bu mahallede yer alan, yörenin sosyokültürel yapısıyla biçimlenen, yere ve yöreye özgü yapı malzemelerini kendine has bir yapım tekniğiyle birlikte kullanılan konutların geleneksel/kırsal mimarlık anlamında yeri özeldir. Emsali görülmemiş yapım tekniğine sahip taş ve ahşabın bir aradalığını yansıtan “düğmeli evler” olarak adlandırılan mimarlık ürünlerine bu yerleşimde rastlanmaktadır. Göçler nedeniyle terkedilerek bakımsız ve harap kalan geleneksel yapıların kültürel birikimin gelecek nesillere aktarılabilmesinin sağlanması, kültürel sürekliliğin sağlanması adına belgeleme çalışmalarının yapılması gerekmektedir. Bu yüzden çalışmada Emiraşıklar Mahallesi’nde yer alan tescilli yapıların tespit ve belgeleme çalışmaları yer almaktadır. Özellikle cephe ve plan karakteri anlamında yörenin özgünlüğünü yansıtan yapıların olduğu görülmektedir. Yapılan alan araştırmaları esnasında iç mekân donatılarının ve yapı elemanlarının da süsleme açısından zengin olduğu gözlemlenmiştir. Ancak sadece tescilli yapılar özelinde değil, köyde yer alan birçok yapının tescile değer olduğu saptanmıştır.

Akseki geleneksel konutları içerisinde özgünlüğünü yitirmemiş yapıları barındıran Emiraşıklar Mahallesi tarihi ve kültürel mirasımızı yansıtan bir yerleşimdir. Mekânsal oluşum anlamında yöredeki iç ve dış sofalı plan tipinin bir arada görüldüğü, cephe karakteri açısından farklılaşan bir alandır. Özgünlük, nadirlik ve teknik değerleri barındıran bu yapılar aynı zamanda sürdürülebilir bir oluşumun ifadesi olarak karşımıza çıkmaktadır. Kuru duvar tekniği ile inşa edilen bu yapıların yıkıldıktan sonra hem doğaya zarar vermemesi hem de malzemelerinin yeniden kullanılabilir olması bunun göstergesidir.

Emiraşıklar Mahallesi’nde yer alan yapıların çoğu koruma sorunları ile karşı karşıya kalmıştır. Doğal ve insan kaynaklı bu sorunların giderilmesi, yapıların özgünlüklerini yitirmeden gelecek nesillere aktarımını sağlayacaktır. Aynı zamanda yerleşimin sadece yaz mevsimlerde kullanılıp kış mevsiminde terk edilmesi özgün yapıların korunumu açısından önemli bir tehdidi oluşturmaktadır. Yörenin sosyo-kültürel ve ekonomik anlamda geliştirilip, yerel halkın burada yaşamsal faaliyetlerini sürdürmesine imkân tanınması yapıların kullanılmasına ve korunmasına katkıda bulunacaktır.

Sürdürülebilir ve geleneksel/kırsal dokuyu yansıtan, geçmişten günümüze bizlere miras kalan bu yerleşimler ve mimari ürünler günümüzde korunmadığı sürece sonraki dönemlere hizmet edemeyecektir. Bu açıdan bu çalışma ile Akseki bölgesinde yapılan tüm belgeleme çalışmalarının mimari mirasımız hakkında bilgi vereceği ve geleceğe ışık tutacağı düşünülmektedir.

Yazar Katkıları

Fatma Nur BACAK: Konunun belirlenmesi, alan çalışması, literatür taraması, teknik çizimler, makale yazımı. **Esra YALDIZ:** Konunun belirlenmesi, kuramsal çerçeve, literatür taraması, makale yazımı, kontrol.

Finansal destek beyanı: Yazarlar bu çalışma için finansal destek beyan etmemiştir.

Çıkar çatışması: Yazarlar arasında çıkar çatışması bulunmamaktadır.

KAYNAKÇA

- Akkaya, N. (2005). *Akseki ilvat köyleri ve çevresindeki geleneksel Türk evlerinin mimari ve süslemesi*. Yüksek Lisans Tezi, Selçuk Üniversitesi Sosyal Bilimler Enstitüsü, Konya.
- Aksoy, E. ve Sağıroğlu Demirci, Ö. (2022). *Alanya Kırsal Mimarisi*. Ankara: Gece Yayınevi, 1-218.
- Alim, H. ve Sağıroğlu, Ö. (2015). Antalya ili Akseki ilçesi İlvat bölgesinde sürdürülebilir barınma için konut tasarım ilkelerinin belirlenmesi. 2. *International Sustainable Buildings Symposium*, Ankara, 76-83.
- Asatekin, G. (2005). Understanding Tradational Residential Architecture in Anatolia, *The Journal of Architecture*, 10(4), 389-414.
- Ateş, M. (2021). Kültür Etkileşiminin Mimari Biçime Etkileri: Endülüs Atnalı Kemer Örneği. *Konya Sanat*, (4), 1-16.
- Bacak, F. N. (2019). *Antalya İli Akseki İlçesi Emiraşıklar Köyü geleneksel konut dokusunun belgelenmesi ve koruma sorunlarının tespiti*. Yüksek Lisans Tezi, Gazi Üniversitesi Fen Bilimleri Enstitüsü, Ankara.
- Bacak, F. N. Ve Yaldız, E. (2018). “Akseki Emiraşıklar Geleneksel Konut Mimarlığı ve Turizm Potansiyellerinin Değerlendirilmesi Üzerine Bir Çalışma”, Karabük Üniversitesi, *I. Uluslararası Mimarlık ve Turizm Konferansı*. Bildiri. Tam metin. Karabük.
- Başarır, B. (2001). *Akseki, Hacigüzeller evi*. Yüksek Lisans Tezi, İstanbul Teknik Üniversitesi Fen Bilimleri Enstitüsü, İstanbul.
- Batur, A. ve Öymen Gür, Ş. (2005). Doğu Karadeniz’de kırsal mimari. İstanbul: Milli Reasürans, 1-253.
- Çelebi, T. (2012). *Akseki Cemerler Köyü Ahmet Yılmaz Evi restorasyon projesi*. Yüksek Lisans Tezi, İstanbul Teknik Üniversitesi Fen Bilimleri Enstitüsü, İstanbul.
- Çevre ve Kültür Değerlerini Koruma ve Tanıtma Vakfı. (2012). Anadolu’da kırsal mimarlık. Uluslararası Kırsal Yaşam, Kırsal Mimari Sempozyumu, Bursa, 5.
- Demir, A. G. (2018). *Antalya ili Akseki ilçesi Büyükkalan Köyü Ali Petek evi restorasyon ve yeniden işlevlendirme önerisi*. Yüksek Lisans Tezi, Gazi Üniversitesi Fen Bilimleri Enstitüsü, Ankara.
- Eldem, S. H. (1954). *Türk evi plan tipleri*. İstanbul: İstanbul Teknik Üniversitesi Mimarlık Fakültesi Yayınları, 1-199.
- Enhoş, M. (1974). *Bütün yönleriyle Akseki ve Aksekililer*. İstanbul: Hüsnütabiat Matbaası, 17-21.
- Eres, Z. (2013). “Türkiye’de Geleneksel Kırsal Mimarinin Korunması: Tarihsel Süreç, Yasal Boyut”. Mimari ve Kentsel Koruma, Prof.Dr. Nur Akın’a Armağan. ed. K.K. Eyüpgiller - Z. Eres. İstanbul: Yem Yay. 457-469.
- Eres, Z. (2016). “Türkiye’de geleneksel köy mimarisini koruma olasılıkları”. *Ege Mimarlık*, 92, 8-13.
- Ergün, M. E. ve Mutlu, E. (2016). *Structure and construction technology of button houses are investigated in Sarıhacılar region*. 2. Uluslararası Mobilya Kongresi, Muğla, 95-99.
- Eyüce, A. (2005). Geleneksel yapılar ve mekânlar. İstanbul: Birsan Yayınevi, 97-111.
- Gökdemir, A., Demirel, C., Yamaç, F. T., Çelik, M. ve Özek, S. S. (2016). Investigation of architecture and structural deterioration of historical Akseki houses (Buttoned houses). *Balıkesir Üniversitesi Fen Bilimleri Enstitüsü Dergisi*, 18(1), 38-48.
- Gültekin, R. E. ve Uçar, A. (2010). *Traditional Akseki houses as a regional architecture in Turkish mediterranean*. Selected Topics in Energy, Environment, Sustainable Development and Landscaping - 3rd World Scientific and Engineering Academy and Society International Conference on Landscape Architecture, Los Angeles, 241-247.
- Hadimli, H. (2008). *Akseki İlçesi’nin coğrafyası*. Doktora Tezi, Atatürk Üniversitesi Sosyal Bilimler Enstitüsü, Erzurum.
- ICOMOS. (1964). Venedik Tüzüğü. URL: http://www.icomos.org.tr/Dosyalar/ICOMOSTR_tr0243603001536681730.pdf, Son Erişim Tarihi:

17.03.2023.

- ICOMOS. (1975). Amsterdam Bildirgesi. URL: http://www.icomos.org.tr/Dosyalar/ICOMOSTR_0885391001496825356.pdf, Son Erişim Tarihi: 17.03.2023.
- ICOMOS. (1994). Nara Özgünlük Belgesi. URL: http://www.icomos.org.tr/Dosyalar/ICOMOSTR_tr0756646001536913861.pdf, Son Erişim Tarihi: 17.03.2023.
- ICOMOS. (2003). Mimari Mirasın Analizi, Korunması ve Strüktürel Restorasyonu İlkeleri. URL: http://www.icomos.org.tr/Dosyalar/ICOMOSTR_tr0033791001536913477.pdf, Son Erişim Tarihi: 17.03.2023.
- ICOMOS. (2013). Mimari Mirası Koruma Bildirgesi. URL: http://www.icomos.org.tr/Dosyalar/ICOMOSTR_0997208001496825715.pdf, Son Erişim Tarihi: 17.03.2023.
- ICOMOS. (2013). Burra Kartası. URL: <https://australia.icomos.org/publications/burra-charter-practice-notes/> Son Erişim Tarihi: 17.03.2023.
- İncedemir, Ş. (2019). *Kullanım Düzeyinin Kırsal Mimari Mirasın Korunmasına Etkisinin Tespiti: Çimi, Sarıhacılar, Emiraşıklar Köyleri (Akseki, Antalya)*. Yayınlanmamış Yüksek Lisans Tezi, Akdeniz Üniversitesi Fen Bilimleri Enstitüsü, Antalya.
- Karabörk H., Karasaka L., Yıldız E. (2015). *Tarihi ve Kültürel Varlıkların Belgelenmesinde Disiplinler arası Çalışmanın Önemi*. 5. Tarihi Eserlerin Güçlendirilmesi ve Geleceğe Güvenle Devredilmesi Sempozyumu, 377-390.
- Karayazı, S. S. ve Sağıroğlu, Ö. (2016). Documentation of Rural Architectural and Textural Characteristics and Determination of The Problems of Akseki Belenalan Village. *Gazi University Journal of Science Part B: Art Humanities Design and Planning*, 4(1), 13-23.
- Kavas, K. R. (2011). Patterns of environmental coherence in the rural architectural tradition of Ürünü (Akseki-İbradi basin). *Metu Journal of the Faculty of Architecture*, 28(1), 23-40.
- Madran, E. ve Özgönül, N. (2005). *Kültürel ve doğal değerlerin korunması*. Ankara: TMMOB Mimarlar Odası, 61.
- Manav, K. ve Çalışkan, V. (2017). Geleneksel bir mesken tipinin turizmde çekicilik potansiyelinin araştırılması: “Düğmeli evler” (Antalya) örneği. *Doğu Coğrafya Dergisi*, 215-240.
- Muşkara, Ü. (2017). Kırsal Ölçekte Geleneksel Konut Mimarisinin Korunması: Özgünlük. *Selçuk Üniversitesi Edebiyat Fakültesi Dergisi*, (37), 437-448.
- Özkaynak, K. (1954). *Akseki kazası*. Ankara: Akgün Matbaası, 11-27.
- Philokyprou, M. (2011). Teaching conservation and vernacular architecture. *Journal of Architectural Conservation*, 17(2), 7-24.
- Rapoport, A. (1969). *House form and culture*. New Delhi: Prentice-Hall of India Private Ltd, 5.
- Sağıroğlu, Ö., Kınıklıoğlu, T. ve Karayazı, S. S. (2016). Akseki, İlvat bölgesi ahşap kapı tipolojisi ve kilit sisteminin “traka-tıfraz” belgelenmesi. *Türk Bilim Araştırma Vakfı Bilim Dergisi*, 9(3), 10-30.
- Sağıroğlu, Ö. (2017). Characteristics and Construction Techniques of Akseki Bucakalan Village Rural Dwellings. *International Journal of Architectural Heritage*, 11(3), 433-455.
- Sağıroğlu, Ö. ve Karayazı, S. S. (2017). Akseki Belenalan köyü geleneksel kırsal konut dokusunda korumanın; Ekoturizm yolu ile sürdürülebilirliğinin tespiti. *Türk Bilim Araştırma Vakfı Bilim Dergisi*, 10(1), 12-35.
- Saka, B. D., ve Kahraman, N. (2020). Trabzon-Akçaabat Orta Mahalle’de Yer Alan Geleneksel Türk Evlerine Ait Pencerelerin İncelenmesi. *Konya Sanat*, (3), 1-13.
- Sarıkaya, M. A. (2015). Akseki ve çevresinin coğrafyası ve jeolojisi. (Haz. A. Durak). *Ben Akseki’yim*.

- Şenocak, M. ve Sağıroğlu, Ö. (2016). The restoration proposal for Mehmet Duruk Rural Dwelling in Akseki, Bucakalan Village. *Gazi University Journal of Science*, 29(2), 391–401.
- Tayla, H. (2007). *Geleneksel Türk mimarisinde yapı sistem ve elemanları*. İstanbul: Türkiye Anıt Çevre Turizm Değerlerini Koruma Vakfı, 45-68.
- Tay, L. (2017). Akseki'nin düğmeli camileri. *Akdeniz İnsani Bilimler Dergisi*, 7(1), 309–323.
- URL-1: <https://akseki.bel.tr/mahallelerimiz/> (Erişim Tarihi: 10.03.2023)
- URL-2: <https://biruni.tuik.gov.tr/medas/?kn=95&locale=tr> (Erişim Tarihi: 10.03.2023)
- URL-3: <https://yandex.com.tr/harita/115734/akseki/satellite/?ll=31.776689%2C37.040577&z=14> (Erişim Tarihi: 01.03.2023)
- URL-4: <https://biruni.tuik.gov.tr/medas/?kn=95&locale=tr> (Erişim Tarihi: 02.03.2023)
- Uysal, M., Ersöz, Z. R., ve Fazla, İ. A. (2019). Konya Tren Garı Yerleşkesi Tarihi Lokomotif Deposu İçin Bir Yeniden Kullanım Önerisi. *Konya Sanat*, (2), 67-86.
- Yaldız, E. (2013). Anıtsal yapıların kullanım sürecinde değerlendirilmesine yönelik bir model önerisi. Yayımlanmamış Doktora Tezi, Selçuk Üniversitesi Fen Bilimleri Enstitüsü, Konya.

EXTENDED ABSTRACT

Traditional architectural products, which differ depending on factors such as climate, geographical location, socio-cultural situation, are structures built by local masters. These structures, which reflect the characteristics of the region in terms of plan and facade character, shed light from the past to the present. Emiraşıklar, which is one of the examples of traditional architecture in rural areas and mostly built with the construction technique unique to the region without the use of mortar, constitutes the study area.

Emiraşıklar is located in Akseki district of Antalya. The "buttoned houses", which are very common in Akseki district and are a construction technique in which wood and stone are used together, are also seen in this region. These structures, which were built by considering environmental harmony and using local materials, were built with dry wall technique. They're unique in terms of facade feature. The timbers that protrude about 10-20 centimeters in length on the facade are called "buttons" and reveal the facade character of the region. In addition, the houses consist of structures with inner and outer sofas in terms of plan. The ground floors of these architectural products, which generally consist of two floors, are designed as service spaces. The places where the units where small and bovine animals are housed are accessed through the middle area called "hayat". In addition, there are places such as warehouses on the ground floors. The buildings are entered through a wooden door. All elements such as doors, windows and stairs in the building are made of wood. The upper floor is accessed by a wooden staircase. The area leading up to the upper floor is called the "aralık". In some buildings, there is no aralık, there is a direct access to the sofa. Generally, at the end of the space, there is the toilet space, which is called the "hela" in the region. On the upper floor, one can reach the "çardak, ayazlık" area through a door either from the hall or through the aralık. The çardak is like a balcony.

When the buildings in Akseki region are examined in general, the buildings with outer sofa are important. There is usually a "sedir" in the sofas. In the structures with outer sofa in the region, the corner of the sofa is in the form of a protrusion. As a result of this plan form, the "kafesönü", which creates the facade character of the region, enriches the facade character of the region. The reason for this naming is that the windows on the facade of the sofa are closed with cages and shutters. In buildings with outer sofas, there is a distribution from sofa to rooms. Including the sofa, the rooms can be equipped with a wood hood stove. All the fittings on the wall surface of the rooms, such as "yükçük", "gusulhane", "musandıra", "şerbetlik", cupboard, and niche are made of wood. Especially in residences, the ceiling decorations of the main room are very rich. In fact, all the equipments in this room attract attention with their rich decorations. Wooden windows in the rooms are important in terms of lighting and ventilation.

There are buildings with inner sofas as well as structures with outer sofas in the region. In buildings with inner sofas, the part of the sofa that overflows the facade is called "şahnişin". In houses with an interior sofa plan type, the distribution to the rooms is provided from the sofa. In addition, I, L and T shaped sofas are located in the region.

There are seventy residences in Emiraşıklar District. Apart from the houses, there are also units such as a school, accommodation structure, farm, tomb, and headman building. This study draws attention to the registered buildings in Emiraşıklar District. There are four registered buildings in total in this settlement. Three of these registered buildings were examined, including the interior, but one could not be entered. However, the exterior of the building, which cannot be entered, has been examined regarding the form and material of the roof, and the condition of the parcel.

The registered buildings examined have the characteristics of traditional Buttoned houses. The effect of the visibility on the facade is emphasized with wooden beams, protruding wooden buttons and elements such as "kafesönü" and "şahnişin" on the facade in terms of facade character. In terms of plan, all the houses examined consist of two floors. The residences, which have L and I shaped sofas, are documented with photographs in terms of exterior and interior spaces. In addition, surveys were taken by making field studies specific to the buildings, and the drawings were transferred to the digital environment. As a result of these documentation studies, it is aimed that the traditional houses in rural areas, which are about to disappear today, will set an example for future generations.