

- 28 John Arden, *The Waters of Babylon*, in *John Arden, Three Plays*, (London: Penguin Books, 1967)p.41.
- 29 Caryl Churchill, *Vinegar Tom*, in *Churchill, Plays: One*, (London: Methuen, 1985), pp.176-177.
- 30 Amelia Howe Kritzer, *The Plays Caryl Churchill: Theatre of Empowerment*, (London: Macmillan, 1991), p.91.
- 31 Catherine Itzin, *Stages in the Revolution: Political Theatre in Britain Since 1968*, (London: Methuen, 1986), p.203.
- 32 David Edgar, "Ten Years of Political Theatre, 1968-1978", *Theatre Quarterly*, Vol, VIII, No 32, (Winter, 1979), 29.

AHLAT'DA BASTON USTALIĞI ve ÜRETİMİ

Y.Doç.Dr.Kenan ARINÇ*

GİRİŞ

Doğu Anadolu Bölgesi'nin Yukarı Murat-Van Bölümü'nde yer alan Ahlat, Bitlis'in bir ilçe merkezidir. İl merkezine olan uzaklığı karayolu ile 65 km ve Van'a olan uzaklığın ise 172 km. kadardır. Yerleşme, Van Gölü'nün kuzeybatı kıyısında farklı yükseltilerde uzanan göl taraçaları üzerinde kurulmuştur. Ahlat'a ait mahalleler göl kıyısından itibaren başlamakta ve 1850 m. yükseltisine kadar ulaşmaktadır. Bununla birlikte, yerleşmeyi oluşturan onbir mahalleden sekizi, yükseltisi 1720 m. olan göl taraçası üzerinde ve doğu-batı doğrultusunda gelişmiştir. İlçe merkezinde 1990 genel nüfus sayımı sonuçlarına göre 16 742'ye ulaşan bir nüfus kitlesi yaşıyordu (Harita 1, Fotoğraf 1).

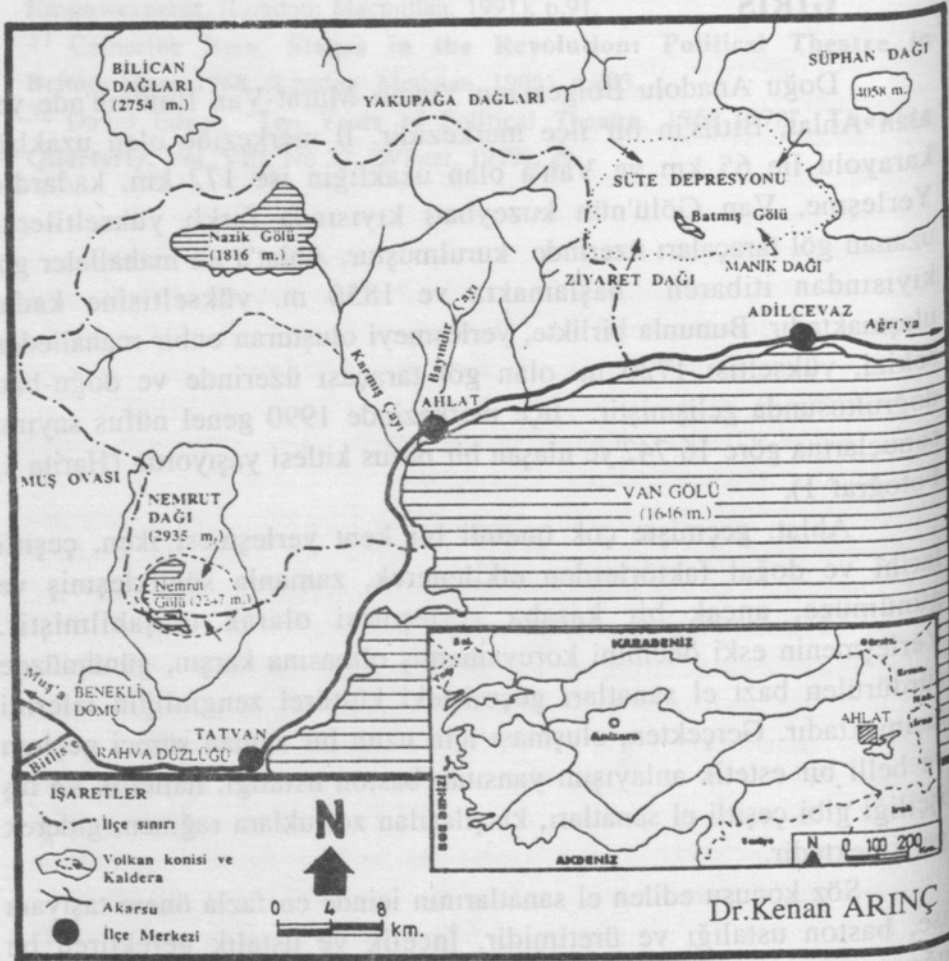
Ahlat, geçmişte çok önemli bir kent yerleşmesi iken, çeşitli tarihî ve doğal faktörlerden etkilenerek, zamanla sönükleşmiş ve günümüze, ancak bir kasaba yerleşmesi olarak ulaşabilmiştir. Yerleşmenin eski önemini koruyamamış olmasına karşın, günümüzde sürdürülen bazı el sanatları geçmişteki kültürel zenginliğin izlerini taşımaktadır. Gerçekten, oluşması için uzun bir zaman süreci geçiren ve belli bir estetik anlayışını yansıtan baston ustalığı, halıcılık ve taş işçiliği gibi çeşitli el sanatları, karşılaşılan zorluklara rağmen, giderek gelişmektedir.

Söz konusu edilen el sanatlarının içinde en fazla önem taşıyanı ise, baston ustalığı ve üretimidir. İncelik ve ustalık gerektiren bu uğraşı, geçmişte olduğu gibi, günümüzde de yoğunlaşan bir biçimde sürdürülmekte ve Ahlat'ın ekonomisine katkıda bulunmaktadır.

Ahlat'da baston yapımının başlaması ve belli bir aşama katedilmesine neden olan, çeşitli faktörler vardır. Bununla birlikte,

* Atatürk Üniversitesi, Fen-Edebiyat Fakültesi, Coğrafya Bölümü.

yörede marangozluk sanatının gelişmiş olması, başlıca nedenlerden biri olarak düşünülebilir. Ahlat, eskiden beri marangozluk ve mobilyacılık alanında tanınan, özellikle de cevizden üretilen mobilyalarıyla ünlü bir merkezdir. Bu sanatın gelişmiş olması, baston ustalığı ve üretiminin başlamasının en önemli nedeni olarak kabul edilebilir.

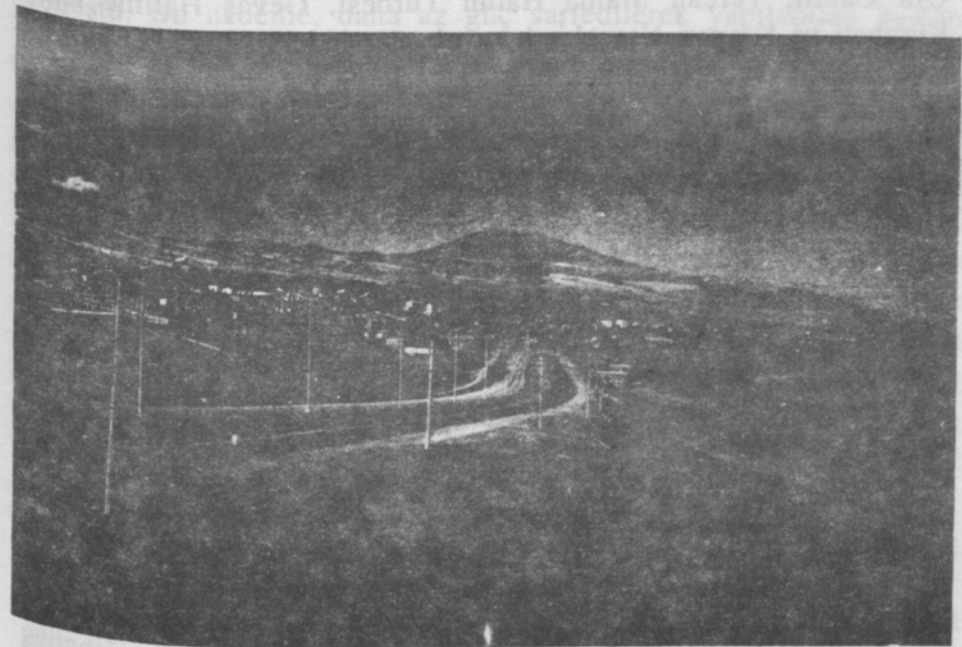


HARİTA 1: Ahlat Kasabası'nın Lokasyon Haritası.

Ancak, nitelikli işgücünün kolay sağlanması yanı sıra, bu faaliyeti teşvik eden başka faktörler de bulunmaktadır. Bunların başında, coğrafi çevrenin sağladığı ham madde temini kolaylığı gelir.

Nitekim, Ahlat'ın iklimi ve edafik koşullarının ceviz bitkisinin optimum iklimatik isteklerini karşılaması, boynuzlarından yararlanan hayvanların yakın çevrede yetiştirilmesi, baston üretiminde kullanılan pomza ve kireçtaşı formasyonlarının yörede büyük rezerve sahip olması ile sentetik olmayan (doğal) boyaların elde edildiği doğal bitki türlerinin yaygın oluşu, belirtilen faaliyeti kolaylaştırmakta ve teşvik etmektedir.

Ahlat'ın özellikle 1970 yılı sonrasında gerek üretimin niteliği ve gerekse üretim kapasitesi bakımından Devrek, Beykoz, Kahramanmaraş, Trabzon ve Gaziantep gibi birçok baston yapım merkeziyle rekabet edebilecek bir düzeye geldiği anlaşılmaktadır. Bununla birlikte, kasabanın ülkemizin sorunları fazla olan bir bölgesinde yer alması nedeniyle, başta pazarlama güclüğü olmak üzere, önemli sorunlarla karşılaşmakta ve bu uğraşı, bir ailenin geçimini sağlayacak boyutlardan giderek uzaklaşmaktadır.



Fotoğraf 1: Ahlat kasabasının genel görünümü

1. BASTON USTALIĞI'NIN TARİHİ GELİŞİMİ

Ortaçağ'da Anadolu'nun en önemli kentlerinden biri olan Ahlat'da ticarî hayatın geliştiği ve çeşitli mesleklerin icra edildiği bilinmektedir. Bu dönemden başlayarak ticareti ve meslekleri disiplin altına alan kurumlar oluşmuş ve bu sistem daha sonra Anadolu'nun çeşitli yörelerine yayılmıştır. Gerçekten teşkilâtli esnaf ve sanatkâr birlikleri olan "Fıtyan Teşkilâtı" ilk defa Ahlat'ta ortaya çıkmıştır⁽¹⁾

Ekonomik alanda XI.yüzyılın başlarından itibaren kurulan düzen, Ahlat'da başta mimarlık, marangozluk, oyma sanatı (karkacılık) ve taş işlemeciliği olmak üzere, çok çeşitli el sanatlarının gelişmesine zemin hazırlamıştı. Karadeniz çevresindeki ülkelerle ticaret yapabilecek ve Karadeniz'de gemi filosu oluşturabilecek derecede⁽²⁾, etki alanı genişleyen Ahlat'da, çeşitli meslek alanlarında yetişen ustalar, Anadolu'ya dağılarak, bazıları günümüze ulaşan önemli eserler inşa etmişlerdir. Nitekim, Konya Alaeddin Camii'nin minberi, Divriği Ulu Camii, Tercan Mama Hatun Türbesi, Gevaş Halime Hatun Kümbeti ve Kayseri-Nevşehir karayolu üzerindeki Alay Han gibi pek çok eserin Ahlat'lı mimar ve sanatkârlarca yapılması bu gelişmeyi belgelemektedir⁽³⁾.

İnceleme konusunu teşkil eden baston ustalığı ve üretiminin orijini hakkında fazla bir bilgi mevcut olmamasına rağmen, bu sanatın oldukça uzun bir geçmişe dayandığı söylenebilir. Çünkü belirtilen sanatın XVI.yüzyılda da yapıldığını gösteren bazı bulgular elde edilmiştir. Kanunî Sultan Süleyman döneminde Ahlat'ın imarı ile görevlendirilen Koca Zal Paşa'ya sunulan hediyeler arasında, değerli taşlarla süslenmiş bir asa da bulunmaktaydı. Söz konusu asa, bir İngiliz konsolosu tarafından yurt dışına kaçırılmış olup, halen British Museum'da sergilenmektedir⁽⁴⁾.

(1) SÜMER, F., 1986, *Ahlat Şehri ve Ahlatşahlar*. Türk Tarih Kurumu, Belleten Dergisi, Cilt:2, Sayı: 197, ANKARA, s.455.

(2) İbnü'l Ezrak, 1117-1181, *Meyyâfârikîn ve Âmid Târihi* (Artuklular Kısmı) Çeviri: A.SAVRAN, 1992, ERZURUM, s.46.

(3) KARAMAĞARALI, B., 1992, *Ahlat Anıtları*. Ahlat ve Kültürel Mirasımızın Korunması, Ahlat Kültür Vakfı Yay. No: 1, ANKARA, s.68.

(4) ŞERİF, A., 1977, *Yurt Dışına Kaçırılmış Kültürel Değerlerimiz*. Yeniçağ Yayınları, İSTANBUL, s.28.

Tarihi kaynaklarda bu bilgi dışında baston ustalığı ve diğer meslekler hakkında ayrıntılı bilgilere rastlanılmamaktadır. Ancak, yine de bu sanatın I.Dünya Savaşı yıllarına kadar varlığını sürdürdüğü tahmin edilmektedir. Ahlat'ın 1915'te Ruslar tarafından işgal edilmesi ve meydana gelen göçler nedeniyle, baston ustalığının birçok meslek gibi unutulduğu veya ortadan kalktığı söylenebilir. Bununla birlikte, Ahlat'da üretilen masif ceviz mobilyalar, Cumhuriyet döneminde de beğeni kazanarak alıcı bulmuş ve talep devam etmiştir.

Ahlat'da baston ustalığı geleneğinin 1940 yılında Hamza Usta ile yeniden başladığı bilinmektedir. Hamza Usta gençlik döneminde İstanbul'a giderek öğrenim görmüş, bir süre burada marangozluk yapmış ve daha sonra da mesleğini Balıkesir ilinin Havran, Edremit ve Burhaniye ilçelerinde sürdürmüştür. Memleket hasreti ve rahatsızlığı nedeniyle 1940 yılında Ahlat'a dönen Hamza Usta, önce marangozluk yaparak geçimini sağlamak istemişse de, artan rahatsızlığı buna engel olmuştu. Bu nedenle, daha az güç sarfedilerek yapılabilen baston ustalığını tercih etmişti. Üretimi beğeniyle izlenen Hamza Usta, hayatının sonuna kadar mesleğini devam ettirerek çok sayıda usta ve kalfa, yetiştirmiştir.

Kasabada uzunca bir süre birkaç atölyede sürdürülen baston üretimi, 1980'li yıllara gelindiğinde daha farklı bir ivme kazanmıştı. Çünkü, Ahlat'da ceviz ağacı kerestesi kullanılarak imal edilen mobilyalar, bu ağacın sayısında meydana gelen azalış nedeniyle pahallandığından, yeterince alıcı bulamamaktaydı. Pazarlamada karşılaşılan bu güçlüğü yanısıra, satışların düşmesinin diğer bir nedenini de, başta Ankara, İstanbul, Kayseri ve İnegöl olmak üzere birçok merkezde, sunta kaplama mobilyaların seri ve ucuz olarak üretilmesi ve yurt geneline pazarlanması oluşturmaktaydı.

Bu nedenle yeni iş alanları aramaya başlayan Ahlat'lı mobilyacılar, baston üretimini alternatif bir çözüm olarak görmeye başlamış ve bazıları bu uğraşıya yönelmişti. Dolayısıyla 1988 yılına gelindiğinde baston üreten atölyelerin sayısı 13'e yükselmişti. Ancak bu yıllardan sonra etkisini giderek daha fazla hissettiren terör hareketleri, bölgeye yönelik turist akımını büyük ölçüde engellediğinden, atölyelerin sayısı da azalmaya başlamıştı. Nitekim 1992 yılına

gelindiğinde bu meslek 9 küçük atölye ve 3 evde, 17 usta ve çırak ile sürdürülmekteydi⁽⁵⁾.

Halen geçim tipi bir ekonomik faaliyet şeklinde sürdürülen baston ustalığını yetersiz de olsa canlandırmak amacıyla bazı çalışmalar yapılmaktadır. Ancak bu çalışmalar atölye sayısındaki azalışı önleyememiştir. Baston üretimi 1996 yılı itibariyle 6 atölyede 10 usta tarafından sürdürülmekteydi. Ayrıca 20 kadar aile konutunda da sipariş sistemiyle üretim yapıyordu.

2. ÜRETİM

Baston sözcüğü, "yürürken dayanmaya yarayan ağaç veya metalden yapılmış gereç" anlamını taşımaktadır. Günümüzde, bastonun anlamına uygun yani fonksiyonel bir kullanım alanı bulmasının yanı sıra, bir aksesuar haline geldiği de dikkati çekmektedir. Çünkü baston, artık bir sanat eseri niteliği taşıyacak kadar özenli imal edilmekte ve üretimde estetik kaygılar ön plâna çıkmış bulunmaktadır.

Ahlat'da baston üretiminin, ev ve atölye tipi sanayi şeklinde geliştiği gözlenmektedir. Aile konutlarında sürdürülen baston imalâtı faaliyetlerinin esas geçim kaynağına ek ikinci bir iş olduğu dikkati çeker. Ancak, ailelerin üretimi pazarlayamamaları nedeniyle, sipariş alındığı dönemlerde üretim yapılmakta ve diğer zamanlarda bu faaliyete ara verilmektedir.

Kasabada baston üreten atölyelerin sayısı pek fazla olmamakla birlikte, üretim miktarı ev tipi sanayiye oranla oldukça yüksektir. Baston atölyelerinin dördü Gündüz Alp Caddesi'nde, biri Selçuklu Caddesi'nde ve bir tanesi de Kızıldere Caddesi'nde yer almaktadır (Harita 2, Fotoğraf 2). Atölyeler çoğunlukla marangozların kullandığı basit el araçları ile donatılmış olup üretim geleneksel yöntemlerle yapılmaktadır (Fotoğraf 3).

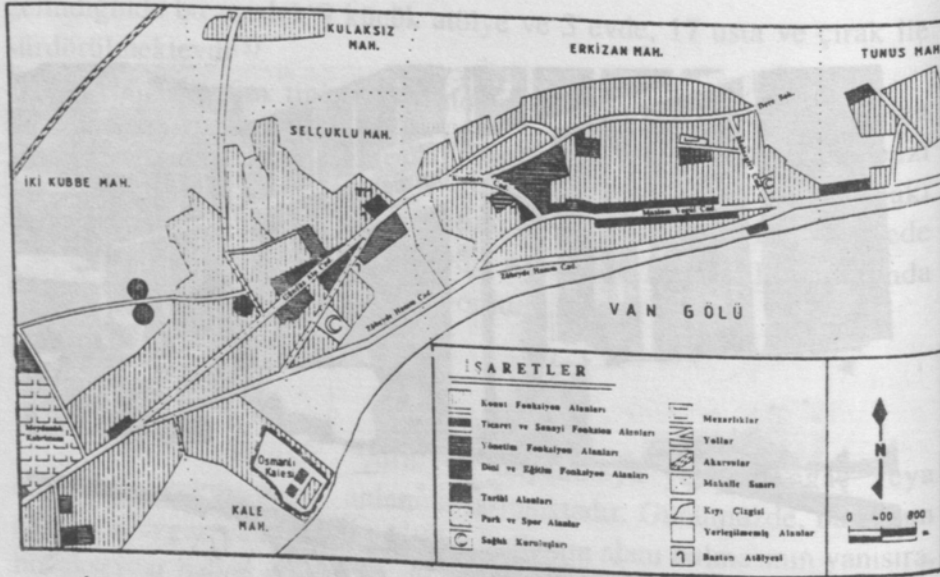
(5) TAŞ, N., 1992, *Ahlat'ta Baston Üretim Teknolojisi Konusunda Bir Araştırma*. Ahlat ve Kültürel Mirasımızın Korunması, Ahlat Kültür Vakfı Yay. No.1. ANKARA, s.98.



Fotoğraf 2: Gündüz Alp Caddesi'ndeki baston atölyelerinden bir görünüm.



Fotoğraf 3: Bir baston atölyesi ve baston üretim faaliyetinden görünüm



HARİTA 2: Ahlat Kasabası'nın Selçuklu ve Erkizan Mahallerinde Fonksiyonel Arazi Kullanımı ve Baston Atölyelerinin Dağılımı (1996).

2.1. Kullanılan Ham Maddeler

Baston üretiminde kullanılan ham maddelerin büyük bir kısmı doğadan temin edilmektedir. Bu malzemeler "ceviz kerestesi", "koç veya manda boynuzu", "bitkisel veya sentetik boyalar", "pomza tozu", "gomalak cila veya selülozik vernik", "zeytinyağı", "tutkal", "tiner" ve "kireç"ten oluşur.

Ahlat bastonunun en önemli ham maddesi olan ceviz kerestesi, büyük oranda Ahlat kasabasından sağlanmaktadır. Kasabanın hemen her kesiminde ceviz ağacına rastlamak mümkündür. Bu bitkinin (*Juglans regia L.*) yörede kolayca yetişebilmesi, elverişli iklim ve toprak şartlarının bir sonucudur. Çünkü ceviz bitkisinin yetişebilmesi için, dinlenme dönemi yani kış mevsimi ve gelişme dönemi yani yaz mevsimi yeterince uzun olmalıdır. Ürünün çiçeklenip olgunlaşması döneminde don olayı görülmemeli ve meyve olgunlaşması için yeterli kaloriyi sağlayabilecek sıcaklık ve ışık ortamı mevcut olmalıdır⁽⁶⁾.

(6) ŞEN, S.M., 1986, Ceviz Yetiştiriciliği. Ondokuzmayıs Üniversitesi, Ziraat Fak. Yay. Eser Matbaası, SAMSUN, s.24-28.

Büyük ölçüde göl taraçaları üzerinde yer alan Ahlat kasabasının yıllık ortalama sıcaklığı 9.0°C'dir. Yörede; dağlık-tepelik sahalarda kuşatılmış bir reliefin bulunması, elverişli bakı şartları ve Van Gölü'nün iltıcı etkisiyle, çok düşük sıcaklıklar gerçekleşmemektedir. Van Gölü Havzası genelinde karasallık derecesinin en düşük olduğu kesim de, izoleli konumu nedeniyle Ahlat ve çevresidir. Bitki gelişimini en fazla etkileyen don olayı ise sahada Ekim ayı sonlarında başlamakta ve Mayıs ayının ilk günlerine kadar sürmektedir (ortalama 115.3 gün). Dolayısıyla belirtilen dönem dışında kalan 6.5-7 aylık sürede don olayı etkili olamamaktadır.

Ahlat'ın yıllık ortalama yağış miktarı ise uzun yıllık verilere göre 605.3 mm'dir. Hem yağış azlığı ve hem de yağış rejimindeki düzensizlik nedeniyle, sıcaklık şartlarında görülen elverişli durum yağış için söz konusu değildir. Bu dezavantaj sulama yoluyla ortadan kaldırılmaya çalışılmaktadır. Dolayısıyla ceviz bitkisinin optimum iklim isteklerinin yörede mevcut olduğu söylenebilir.

Öte yandan ceviz bitkisinin gelişebilmesi için 2.7 m ile 3.6 m. kalınlığa ulaşan bir toprak profilinin mevcut olması gereklidir. Ayrıca alt toprakta kök gelişimini engelleyen kaya, kil ve çakıl seviyeleri bulunmamalıdır⁽⁷⁾. Göl taraçalarının yeterli kalınlıkta toprak profiline sahip olmasının yanısıra, iyi havalanma ve drenaj şartlarının mevcut olması nedeniyle, yörede 25-30 m. ye kadar boylanabilen, gövde çapı iki metreye yaklaşan ve yüz yaşından fazla olmasına rağmen, hâlâ bol miktarda meyve veren ceviz ağaçlarına rastlanılmaktadır.

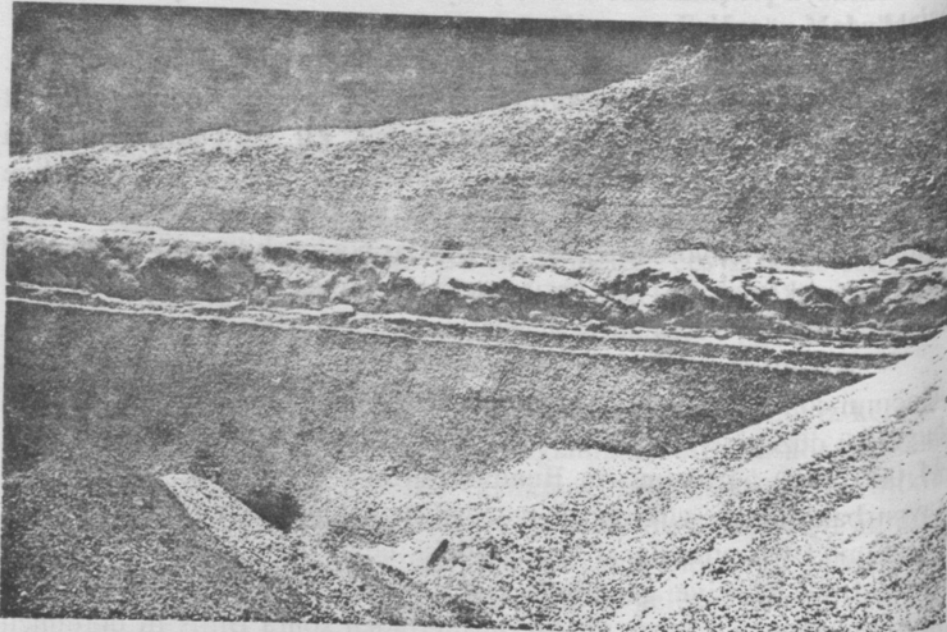
Kasabada halen 8800 civarında olduğu tahmin edilen ceviz ağacının son 25-30 yılda aşırı kesim ve bakımsızlık nedeniyle azalarak bugünkü düzeyine indiği ve bu azalışın % 80 oranına ulaştığı (1940'da 44 000 adet) öğrenilmiştir. Bununla birlikte Bitlis ilinin ceviz ağacı sayısı bakımından yüksek bir potansiyele sahip olduğu bilinmektedir. Nitekim 1996 yılında il genelindeki ceviz ağaç sayısı 152 755 kadardı⁽⁸⁾. Türkiye genelinde ise, ceviz ağacı varlığı bakımından Kahramanmaraş, Çorum ve Artvin illerinden sonra Bitlis ili dördüncü sırada yer almaktadır. Dolayısıyla ceviz kerestesi temininde önemli bir zorlukla karşılaşılmamaktadır.

(7) ŞEN, S.M., 1986, a.g.e., s.24-28.

(8) D.İ.E., 1996, Tarımsal Yapı (Üretim, Fiyat, Değer). Yay. No: 2097, ANKARA, s.63.

Baston üretiminde önem taşıyan diğer bir ham madde ise koç veya manda boynuzudur. Boynuz, bastonun elle tutulan kısmının yapımında kullanılmaktadır. Diğer hayvanlara ait boynuzlar ise baston yapımına elverişli değildir. Ahlat ve çevresinde manda yetiştirilmediği için, boynuz Muş Ovası'ndaki manda beslenen köylerden temin edilmektedir. Muş Ovası'nın, mandanın hoşlandığı (yöresel adı: camış) bataklık ve su birikintilerine yer vermesi nedeniyle, önemli miktarda manda beslenmektedir. Ahlat İlçesi'ndeki toplam küçükbaş hayvan sayısının 1996 yılında 132 500 başa ulaşması nedeniyle, koç boynuzu en kolay temin edilen hammaddeler arasındadır⁽⁹⁾.

Üretimde kullanılan ham maddelerden biri de pomza tozudur. Bu tozun elde edildiği pomza madeni, Nemrut volkanizması sonucu oluşmuş ve genellikle Tatvan-Ahlat karayolu boyunca istiflenmiştir. Pomza madeninin görünür rezervi 9.6 milyar m³ kadar olup⁽¹⁰⁾, kolayca temin edilebilmektedir (Fotoğraf 4).



Fotoğraf 4: Ahlat ve çevresinde geniş yayılış gösteren pomza yataklarından bir görünüm.

(9) Ahlat İlçe Tarım Müdürlüğü Aşılama Kayıtları, 1996.

(10) M.T.A. Enstitüsü, 1977, Van, Ağrı, Bitlis illeri Pomza Zuhurları Raporu. ANKARA, s.24.

Baston yapımında kullanılan doğal boyalar ise yörede yetişen bitkilerden ve bitki köklerinden özel tekniklerle elde edilmektedir. Bu amaçla kullanılan ceviz boyası ve kök boyanın özel bir yerinin olduğu söylenebilir⁽¹¹⁾. Doğadan temin edilen diğer bir ham madde ise kireçtir. Kullanılan tutkal, vernik, zeytinyağı ve diğer ham maddeler ise piyasadan temin edilir.

2.2. Üretim Tekniği

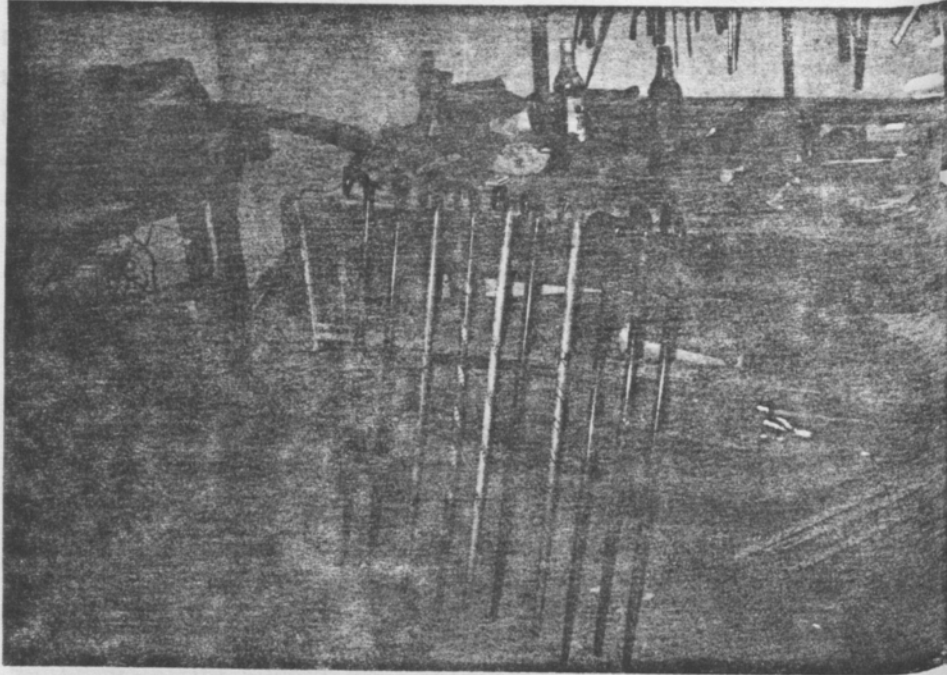
Ahlat bastonu, birçok aşama gerektiren ve oldukça emek isteyen bir üretim faaliyeti ile elde edilmektedir. Normal ebatlarda ve minyatür olarak tasarlanabilen bastonlar, baston tahtası hazırlama, birleştirme, şekil verme ve üst yüzey işlemleri olmak üzere dört aşamada üretilir.

Doğal yollarla kurutulmuş ceviz kerestesi, baston ebatlarında biçildikten sonra ızgaralarda tekrar kurumaya bırakılır. İşleme alınan tahtaya, bastonun özelliğine göre koç veya manda boynuzu monte edilir. Siyah renkli manda boynuzu ile kremden siyaha kadar değişen tonlardaki koç boynuzunun ısıtılarak şekillendirilmesi ve bastona montesi üretimin en zahmetli kısmını oluşturur. Çünkü bu malzeme ısıtılarak, şekillendirilerek ve cilalanarak kullanılabilir duruma getirilmektedir. Baston yapımının diğer bir aşaması ise ince-kalın ve açık renkli-koyu renkli sıralamasına uygun olarak hazırlanan çıtaların bastona yapıştırılması işlemidir⁽¹²⁾.

Bu aşamadan sonra planyada şekillendirilen bastonların temizleme, boyama ve cilalama işlemleri başlar. Bastonun boyanacak ve cilalanacak yüzeyi çok iyi temizlenmiş olmalıdır. Çünkü yüzeydeki en küçük pürüz bile iyi cila tutmayı önler. Bu nedenle iyi bir cilalama işlemi için pomza tozundan yararlanır. Cilalama işlemi sırasında da aynı maddeden yararlanır. Baston üzerine serpiştirilen pomza tozu bütün boşlukları kapattığından çok iyi bir dolgu malzemesi niteliğini taşır.

(11) BAYKARA, T., 1969, *Kökboya*. İstanbul Üniv. Coğrafya Enst. Dergisi, Cilt: 7, Sayı: 14, İSTANBUL, s.222.

(12) TAŞ, N., 1992, a.g.m., s.100.



Fotoğraf 5 : Üst yüzey işlemleri devam eden bastonlardan bir görünüm.

Latalanan ve temizlenen bastonlarda son aşamayı oluşturan üst yüzey işlemleri başlar. Bu aşamada üretimin estetik yönü ön plâna çıkar. Üst yüzey işlemleri boyama, cilalama ve süsleme işlemlerini kapsadığından dikkatli bir çalışmayı gerektirmektedir. Süsleme işlemi Ahlat bastonuna özel bir görünüm sağlar. Bu işlem sırasında burma, kakma ve yakma gibi mekânîk tekniklerin yanısıra, kireçle muamele gibi kimyasal reaksiyon yöntemleri de kullanılmaktadır. İncelendiği üzere, baston üretiminin değişik aşamalardan oluşması ve zaman alması nedeniyle, bir baston ustası haftada ancak 20 baston üretebilmektedir.

Ahlat bastonunda kullanılan süsleme ve motiflerin genellikle Türk kültürünü yansıttığı dikkati çeker. Gerçekten baston ustalarının Ahlat'daki Selçuklu ve Ahlatşahlar dönemine ait mezar taşlarının üzerindeki motiflerden etkilenecek orjinal baston tasarımları ortaya çıkardıkları gözlenmektedir. Bu husus aynı zamanda coğrafi çevrenin etkisini yansıtmakta ve karşılıklı etkileşimin meydana geldiğini

göstermektedir. Bastonun gövde kısmına işlenen zarif süslemelerin yanısıra, el tutamağında da ilginç şekillere rastlanılmaktadır. Bu kısmın yapımında en çok tercih edilen kalıplar ise; Selçuklu kartalı, atbaşı, topbaş, şahin, asa, mahmuzlu, kurt, bayan, kuş ve balık şeklinde olanlardır (Şekil 1).

4. PAZARLAMA

Ahlat'ın yıllık baston üretim kapasitesinin 20 000'in üzerinde olduğu tahmin edilmektedir. Ancak bu kapasiteye, pazarlamada karşılaşılan güçlükler nedeniyle ulaşamadığı söylenebilir. Daha önce de ifade edildiği üzere, Ahlat'da üretilen bastonların en önemli alıcısı, kasabayı ziyaret eden yabancı turistlerdir. Ancak bölgeye yönelen yabancı turist akımı, uzun bir süreden beri devam eden bölücü terör hareketleri nedeniyle son derece azalmıştır. Söz konusu azalışı Kültür Bakanlığı Ahlat Müzesi Müdürlüğü kayıtlarından da izlemek mümkündür (Tablo 1).

TABLO 1. Ahlat Müzesi'ni Gezen Yabancı Turist Sayısında Yıllara Göre Meydana Gelen Değişmeler.

Yıllar	Turist Sayısı	Azalış Oranı (%)
1988	4 165	-
1989	4 050	2.8
1990	3 553	12.3
1991	3 025	14.9
1992	2 825	6.6
1993	2 000	29.2
1994	1 400	30.0

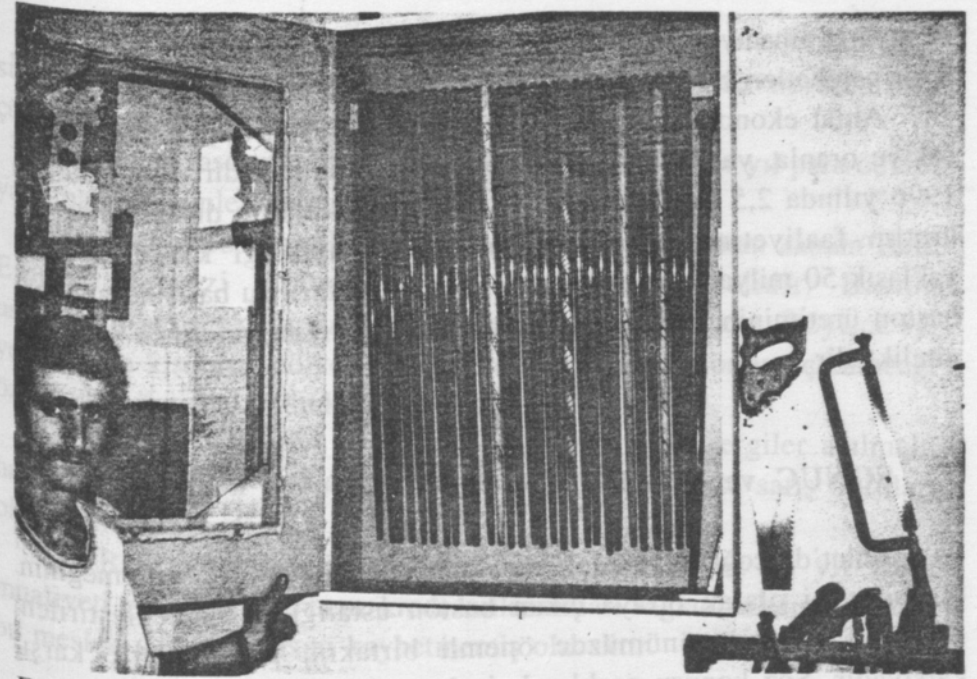
KAYNAK : Kültür Bakanlığı Ahlat Müzesi Müdürlüğü kayıtları.

Üretilen bastonların pazarlandığı önemli bir kitleyi de Türkiye'nin çeşitli bölgelerine göç edip yerleşen ve özellikle yaz mevsiminde tatil

KURT 1	KURT 2	KURT 3	KURT 4	KURT 5	ASA
MAHMUZLU 1	MAHMUZLU 2	MAHMUZLU 3	MAHMUZLU 4	MAHMUZLU 5	T TİPİ
AT 1	AT 2	AT 3	AT 4	AT 5	KAMALI
BAYAN 1	BAYAN 2	BAYAN 3	BAYAN 4	BAYAN 5	KAZ
ÖRDEK	KUŞ 1	KUŞ 2	BALIK 1	BALIK 2	KARTAL
AT-KARTAL	BÜLBÜL	GÜVERCİN-BALIK	ŞEMŞİYE 1	ŞEMŞİYE 2	ANONİM
DÜZ 1	DÜZ 2	DÜZ 3	DÜZ 4	DÜZ 5	DÜZ 6

Dr. Kenan ARINÇ

Şekil 1. Ahlat'da en yaygın olarak kullanılan baston kalıpları (1995).



Fotoğraf 6: Tüm üretim aşamaları tamamlanan ve satışa sunulan bastonlardan görünüm.



Fotoğraf 7: Baston ustaları tarafından hazırlanmış olan Ahlat'daki Emir Bayındır Kümbeti minyatürlerinden bir görünüm.

ve ziyaret amacıyla Ahlat'a giden Ahlatlılar oluşturur. Bununla birlikte, terör hareketleri bu kitlenin gelişini de olumsuz yönde etkilemektedir.

Ahlat ekonomisine önemli bir katkı sağlayan baston üretiminin, eskiye oranla, yarı yarıya azaldığı tahmin edilmektedir. Bir bastonun 1996 yılında 2,5 ila 20 milyon lira arasında satıldığı düşünülürse, bu üretim faaliyetinin kasaba ekonomisine sağladığı katkının yılda yaklaşık 50 milyar lira civarında olduğu anlaşılır. Bu basit hesaplama, baston üretiminin Ahlat için niçin önem taşıdığını yeterince vurgular niteliktedir.

SONUÇ ve ÖNERİLER

Ahlat'da coğrafi çevrenin sunduğu imkânların ve insan emeğinin bir bileşimi olarak ortaya çıkan baston ustalığı ve gerçekleştirilen üretim faaliyeti, günümüzde önemli birtakım problemlerle karşı karşıyadır. Söz konusu problemlerin başında, vasıflı işgücü sayısının artırılmaması ve pazarlamada karşılaşılan güçlükler gelmektedir.

Son yıllarda baston ustalığını meslek olarak sürdüren kişilerin çoğunlukla 50 ve üzerindeki yaş dilimlerinde bulunduğu dikkati çekmektedir. Bilhassa terör hareketlerinin alıcı kitleyi büyük ölçüde bölgeden uzaklaştırması, genç baston ustalarının zamanla meslekten kopmalarına ve atölyelerin kısa aralıklarla kapanmasına neden olmaktadır. Ahlat bastonculuğu açısından tehlike sinyalleri veren bu durumun ortadan kaldırılması ve genç nüfusun mesleğe yönlendirilmesi ile üretim ve pazarlama aşamalarında karşılaşılan sorunların çözümü amacıyla, birtakım radikal tedbirlere ihtiyaç vardır. Söz konusu tedbirlerden bazılarını, şu şekilde sıralamak mümkündür.

1. Bölgede yaşanan ekonomik kaostun temelinde, 1983 yılından beri devam eden, bölücü terör hareketi yatmaktadır. Asayişin ve seyahat güvenliğinin bir an önce sağlanması bir tarih hazinesi-kültür merkezi olan Ahlat'ın, turizmden elde edeceği geliri artıracak ve hakettiği ekonomik gelişmesini sürdürmesine yardımcı olacaktır.

2. Baston ustalığı ile uğraşanların, tıpkı geçmişteki fityân teşkilatında olduğu gibi, bir birlik altında toplanması, üretimin

standardizasyonu, kalitenin korunması ve pazarlama sorunlarının çözümü için, kooperatifleşme teşvik edilmelidir.

3. Özgün tasarımların teşvik edilmesi amacıyla, her yıl para ödüllü yarışmalar düzenlenmelidir.

4. Genç nüfusu mesleğe yöneltmek amacıyla, zaman zaman Halk Eğitim Merkezi bünyesinde kurslar düzenlenmelidir. Baston ustalarının açılacak kurslarda ders vermesi sağlanmalıdır. Böylece iyi yetişmeyen kişilerin atölye açmaları ve talep artışının ortaya çıkaracağı özensizliği önlemek mümkün olabilecektir.

5. Büyük kentlerde Ahlat bastonunu tanıtabilecek sergiler açılmalı, hatta kurulacak bir kooperatif vasıtasıyla bu kentlerde satış büroları oluşturulmalıdır.

6. Baston üretimi ile ilgilenen atölyelere, en az on yıl vergi muafiyeti getirilmeli ve ucuz kredi kullanmaları sağlanmalıdır. Böylece bu meslek yaşama şansını kaybetmemiş olacaktır.

KAYNAKÇA

- ARINÇ, K., 1996, *Ahlat'da Baston Ustalığı ve Üretimi*. Atatürk Üniv. Güzel Sanatlar Enst. Dergisi. Yıl: 1995, Sayı 2, ERZURUM.
- ASLANAPA, O., 1993, *Türk Sanatı El Kitabı*. İnkılâp Kitabevi, İSTANBUL.
- BAYKARA, T., 1969, *Kökboya*. İstanbul Üniv. Coğrafya Enst. Dergisi, Cilt: 7, Sayı: 14, İSTANBUL, s.222.
- DEMİRTAŞLI, E., -PISONI, C., 1965, *Ahlat-Adilcevaz Bölgesinin Jeolojisi (Van Gölü Kuzeyi)*. MTA Dergisi, Sayı: 64, ANKARA.
- İbnü'l Ezrak, 1117-1181, *Meyyâfârikîn ve Âmid Târihi (Artuklular Kısmı)*. Çeviri: A.SAVRAN, 1992, ERZURUM, s.46.
- KARAMAĞARALI, B., 1992, *Ahlat Mezar Taşları*. Kültür Bakanlığı Yay. No: 1394, ANKARA.
- KARAMAĞARALI, B., 1992, *Ahlat Anıtları*. Ahlat ve Kültürel Mirasımızın Korunması, Ahlat Kültür Vakfı, Yay. No: 1, ANKARA.
- SÜMER, F., 1986, *Ahlat Şehri ve Ahlatşahlar*. TTK.Belleten Dergisi, Cilt: 1, Sayı: 197, ANKARA.