

şapkanın giyilmesinde herhangi bir sakınca bulunmadığını yazıyordu<sup>26</sup>.

İşte bu Türk aydınlarının görüşleri, fese bir kutsallık veren, onu çıkarıp atmayı mukaddesata hakaret sayan sakat bir zihniyetin bertaraf edilerek, Türkiye’de fes giyilmesini yasaklayan 25 Kasım 1925 tarihli Şapka Kanunu’nun çıkarılmasında önemli bir sebep olsa gerekir.

XVIII.yüzyılda başlayıp kısa aralıklarla devam eden ve devletin yaşamasını amaçlayan, batılılaşma hareketleri devletin çöküşünü önleyememişse de yapılan yenilikler ve geliştirilen yeni düşünceler Atatürk İnkılâbı’nın alt yapısını hazırlamıştır. Fakat padişahlar ve üst düzeydeki bazı devlet adamları tarafından yapılan bu yenilik hareketlerine rağmen, Atatürk’e gelinceye kadar hiçkimse temeli ulusal egemenliğe dayalı tam bağımsız bir Türk devleti kurmayı düşünmemiştir. Atatürk, gerek Millî Mücadele’yi başlatmak için Anadolu’ya geçtiğinde, gerekse büyük zaferden sonra inkılâp hareketlerini yönlendirirken, kendi milletinden ilham almış, asıl etüdünü milleti üzerinde yapmış ve ona güvendiği içindir ki zoru başarmış, imkânsızı gerçekleştirmiştir.

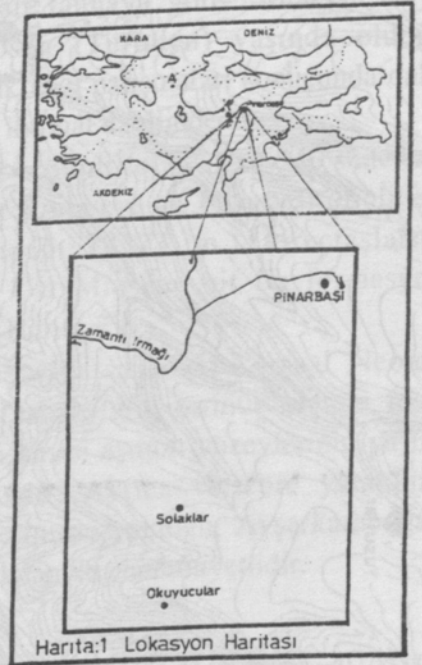
<sup>26</sup> Abdullah Cevdet, “Şapka-Fes”, *İçtihâd*, No.169, 1 Eylül 1924, s.3413-3414.

## SOLAKLAR KÖYÜ VERTEBRELİ ARAZİSİ (PINARBAŞI-KAYSERİ)

Arş.Gör.Selahattin POLAT\*

Kayseri'nin 85 kilometre doğusunda yeralan Pınarbaşı'nın 5 kilometre kadar güneybatısındaki Solaklar Köyü çevresinde, 1991-1994 yılları arasında yapmış olduğumuz arazi çalışmaları sırasında çeşitli vertebralı hayvan fosilleri bulunmuştur (Harita 1). Fosil yatakları Solaklar köyü ile Zamantı Irmağının oluşturduğu boğaz arasında kalan sahada yer alır. Söz konusu araziye Kayseri-Malatya karayolu (D 300) katetmektedir. Karayolunun 78-85. kilometreleri, omurgalı hayvan fosili içeren arazi içinde kalır. Yataklar bu köye yakın olduğundan, Solaklar köyü vertebralı yatağı adı verilmiştir.

Toplanan fosiller takriben 1530-1590 metre yükselteleri arasında mostra veren formasyonların değişik noktalarından elde edilmiştir. Yapmış olduğumuz çalışmalar sırasında altı lokalitede fosillere rastlanılmıştır. Fosiller, Solaklar Köyü yolu ile Badik deresi arasında kalan Aliveli sırtında, Badik deresi vadisinde, Türkiye Elektrik Kurumuna ait tesislerin yapımı sırasında çıkartılan hafriyat içinde, Kayseri-Malatya karayolunun 79.kilometresindeki Barutcu sırtında açılmış olan yol yarmasında, Zorkunlu dere ile Badik deresi arasında kalan sahada, Bozkah Tepesi'nin (1644 m) kuzeydoğu yamacında ve Ağafatma deresi doğusundaki arazide bulunmuştur (Harita 2).



\* Atatürk Üniversitesi Fen-Edebiyat Fakültesi Coğrafya Bölümü, Erzurum.



Fosiller "Köprübaşı Formasyonu" olarak nitelendirilen<sup>1</sup> formasyonun alt seviyelerini oluşturan çakıltası, kumtaşı ve kireçli marnlar içinde yer almaktadır. Bu tabakaların üzerinde ise kiltası, konglomera ve travertenler bulunmaktadır.

Sahada toplanan fosillerin içinde *Hipparion sp.* ait parçaların önemli oranda olduğu görülür. (Bkz. Paleontolojik rapor). Yukarıda belirtilen lokalitelere ait fosillerin paleontolojik etüdü Dr. Gerçek SARAÇ'a<sup>2</sup> yaptırılmış ve aşağıdaki fosiller teşhis edilmiştir. (Foto: 1, 2, 3, 4, 5).

*Hipparion sp.*

*Paleoryx pallei*

*Choerdophodon sp.*

*Tragaportax gaudry.*

*Oioceros weymeri*

Teşhis edilen bu omurgalı faunaya göre, Solaklar Köyü vertebral yataklarının Üst Miosen (Turolien) yaşında olduğu sonucuna varılmaktadır. Yapılacak kazı çalışmaları sonucunda daha çok ve çeşitli fosillerin bulunması ihtimal dahilindedir.

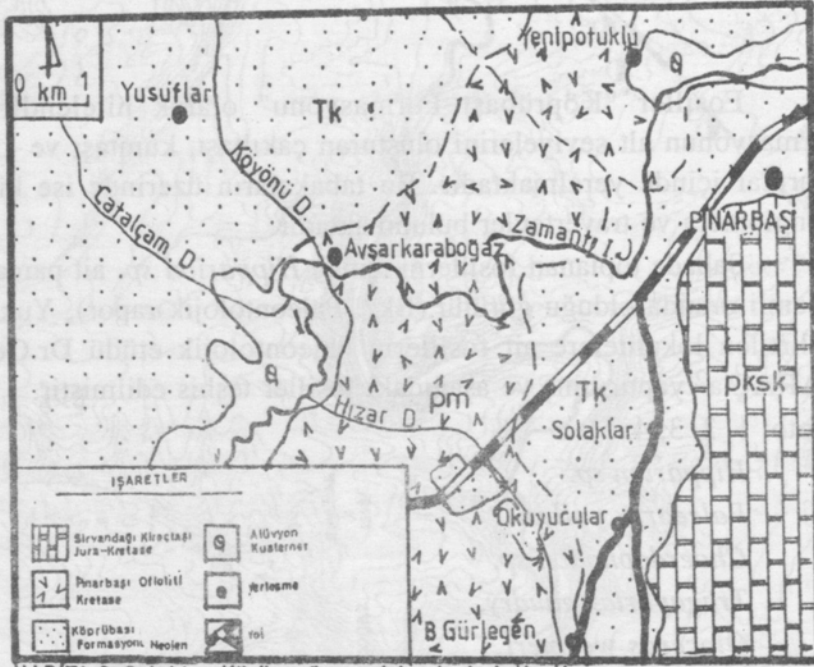
Doğuya doğru 5° kadar eğimli olan Üst Miosene ait formasyonlar kendinden yaşlı Üst Kretaseye ait Pınarbaşı ofiolitleri ile Jura-Kretase yaşlı Şirvandağı (2323 m.) kireçtaşlarını diskordans olarak örtmektedir. Üst Miosene ait bu formasyon Uzunyayla'ya doğru devam eder (Harita 3).

Solaklar Köyü vertebral yatağı sahadaki karasal Neojen tabakalarına yaş verilmesine bu tabakaların örtmüş olduğu fosil aşınım yüzeyleri ile bu tabakaları kesen aşınım yüzeylerinin yaşını tesbit etmeye yardımcı olmaktadır. Ayrıca vertebral yatağının kuzeyinde Zamantı Irmağının oluşturmuş olduğu, Avşarkaraboğaz Boğazının menşeinin izahı bakımından da ehemmiyetlidir.

<sup>1</sup> SÜMENGEN, M., TERLEMEZ, İ (1986): Elbistan H-22 Paftası 1:100.000 Ölçekli Açınama Nitelikli. Türkiye Jeoloji Haritaları Serisi, M.T.A. Jeoloji Etütleri Dairesi Yay. Ankara, s.18.

<sup>2</sup> Fosillerin teşhis edilmesinde yardımlarını esirgemeyen Paleontolog Dr. Gerçek SARAÇ beyefendiye burda teşekkür etmeyi bir borç bilirim.





HARİTA:3 Solaklar Köyü ve Çevresinin Jeoloji Haritası

Sahada, bilhassa Pınarbaşı ofiolitleri üzerinde yeralan Üst Miosene ait formasyonlar çeşitli dış etkilerle sıyrılmış durumdadır. Akarsular, rüzgar ve diğer faktörler tarafından sıyrılmış olan ve Düşüntü Tepe(1609 m.), Taşlıca tepe, Hilkemiği Tepe(1586 m), Dikilitaş Tepe (1598 m.), Sarı Tepe (1634 m.) çevresinde gelişmiş olan fosil aşınım yüzeyleri premiosen yaşında olması gerekir.

Sahada 1600-1650 m. yükseltilerinde, Neojene ait formasyonlar üzerinde, gelişmiş olan aşınım yüzeyleri ise Pliosene ait olmalıdır. Pliosene ait aşınım yüzeyi Büyük Gürleşen, Solaklar, Okuyucular Köyü ile Şirvan Dağı çevresinde ve ayrıca Zamantı Irmağı vadisinin kuzeyinde Yusufklar, Yenipotuklu ve Avşarpotuklu köyleri civarında da uzanış gösterir.

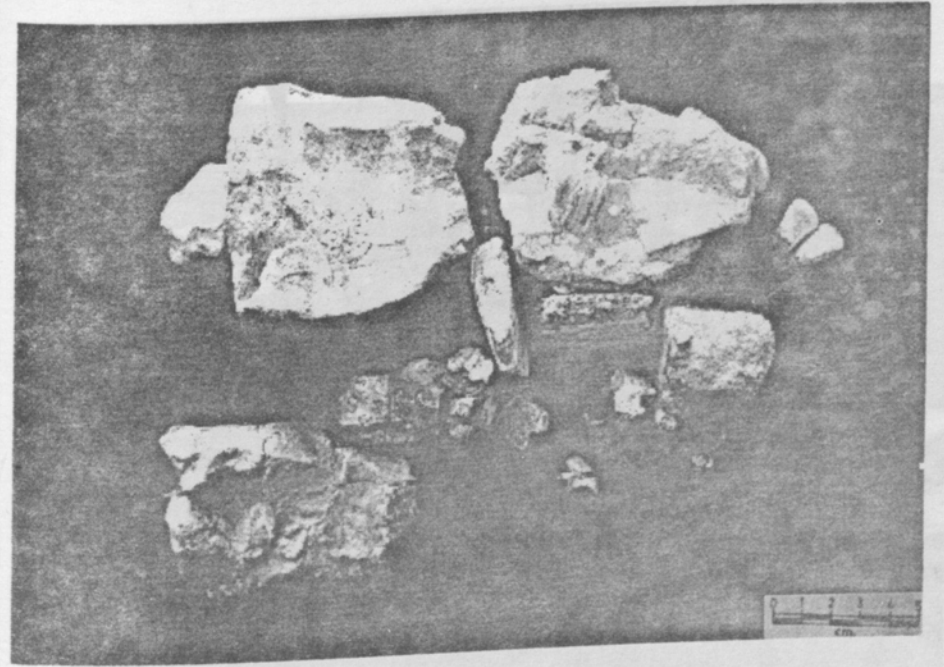


Foto 1.

Foto 5.

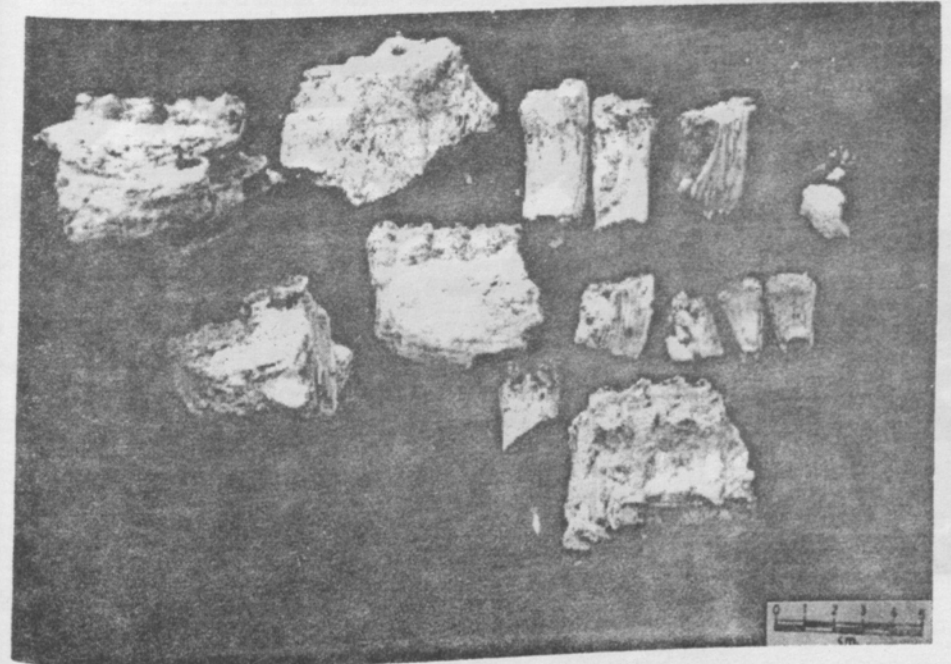


Foto 2.

Foto 6 Zamantı Irmağı'nın olduğu yerde Avşarkarabogaz köyü civarında

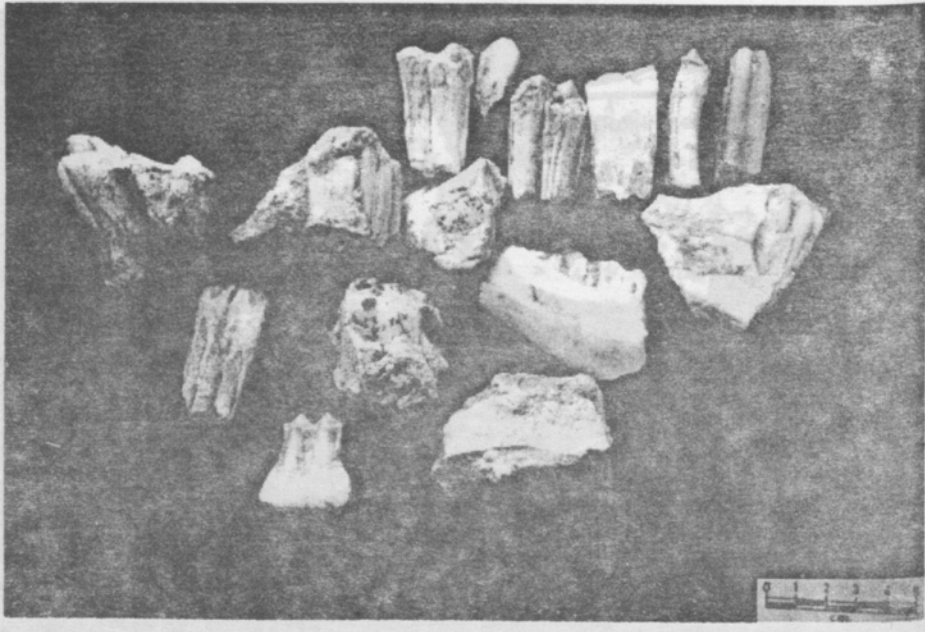


Foto 3.



Foto 4.

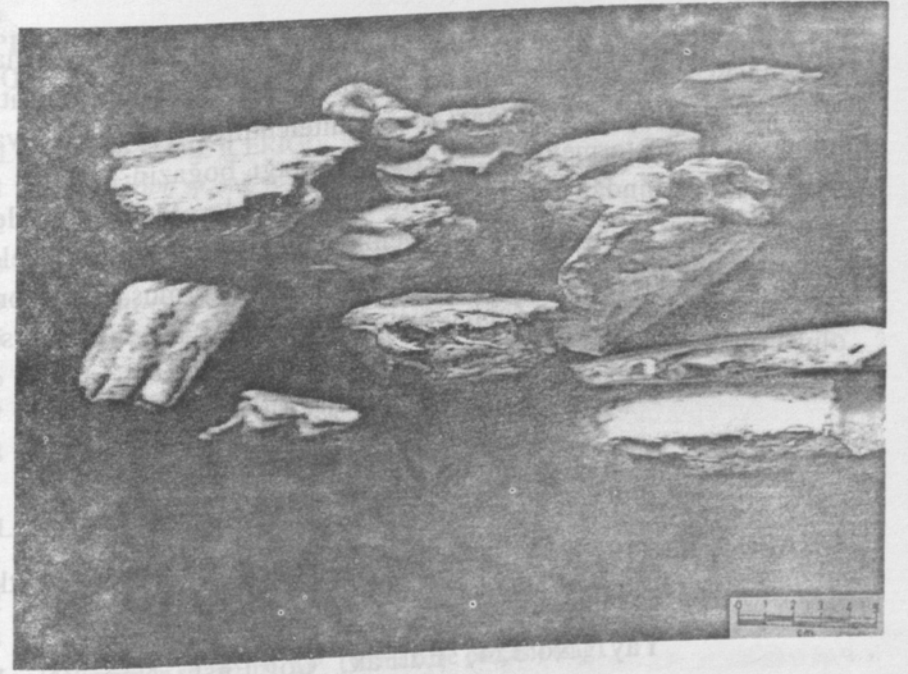


Foto 5.

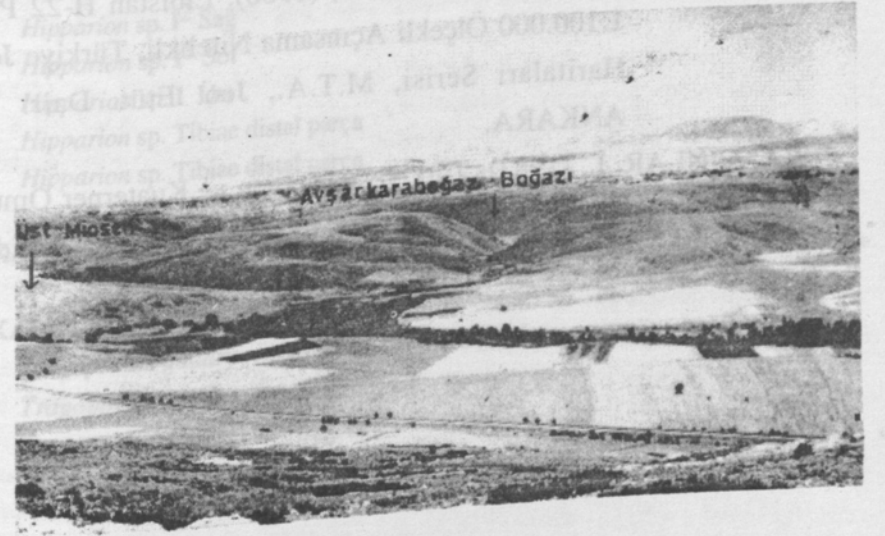


Foto 6. Zamantı Irmağı'nın oluşturmuş olduğu Avşarkaraboğaz Boğazı.  
Fotoğraf doğudan batıya doğru çekilmiştir.



Uzunyayla ve çevresinin sularını boşaltan Zamantı Irmağı sözkonusu vertebr yatağının birkaç yüz metre kuzeyinde ofiolitler içinde Avşarkaraboğaz Boğazı olarak nitelendirilen bir yarma vadi içinde akış göstermektedir. Vertebr yatağı boğazın kuruluş ve gelişimi bakımından önemli veriler sunmaktadır. Mevcut verilere göre Avşarkaraboğaz Boğazı epijenik kökenlidir. Akarsu önceleri Neojene ait formasyonlar üzerinde yatağını oluşturmuş, daha sonra ise temeldeki ofiolitlere saplanmış (Foto 6). Akarsuyun, vadisini oluşturmaya başlaması Pliosenen itibaren olmalıdır.

#### YARARLANILAN KAYNAKLAR

- CHAPUT, E., (1976) : Türkiye'de Jeolojik ve Jeomorfojenik Tetkik Seyahatları. (Türkçe Çev: Ali Tanoğlu) İstanbul Ü. Yay. No:324, Ed.Fak. Coğ.Enst. Neşr. No:11, İSTANBUL.
- ŞENYÜREK, M.S., (1958): List of Localities of Mammalian Fossils of Pontian Age in the Vilayet of Kayseri. A.Ü.D.T.C.F. Dergisi, C.XI, Sayı 2, 3, 4. ANKARA.
- SÜMENGİN, M., TERLEMEZİ, İ., (1986): Elbistan H-22 Paftası 1:100.000 Ölçekli Açınsama Nitelikli, Türkiye Jeoloji Haritaları Serisi, M.T.A., Jeo. Etüt. Dair. Yay., ANKARA.
- YALÇINLAR, İ., (1983): Türkiye'de Neojen ve Kuaterner Omurgalı Araziler ve Jeomorfolojik Karakterleri, İ.Ü. Ed.Fak. Yay. No:2741, İSTANBUL.

#### PINARBAŞI-SOLAKLAR YÖRESİNDEN BULUNAN MEMELİ FOSİLLERİN İLK DEĞERLENDİRİLMESİ HAKKINDA RAPOR

##### 1. LOKALİTE FOSİL İÇERİĞİ

- 1-1 *Hipparion* sp. sağ ve sol mandikulae parçası (M<sub>2</sub>-M<sub>3</sub>)  
 1-2 *Hipparion* sp. M<sub>2</sub> Sol  
 1-3 *Hipparion* sp. Üst moler parçası  
 1-4 *Hipparion* sp. Üst moler parçası  
 1-5 *Hipparion* sp. Palaeoryx pallasi sağ M<sub>1</sub>  
 1-6 *Hipparion* sp. Metatarsale 3 proximale parçası  
 1-7 *Hipparion* sp. Metatarsale 3 saft parçası  
 1-8 *Hipparion* sp. Metatarsale 3 saft parçası

##### 2. LOKALİTE FOSİL İÇERİĞİ

- 2-1 *Choerolophodon* sp. Sağ Astragalus  
 2-2 *Choerolophodon* sp. Sol Carpale 4  
 2-3 *Hipparion* sp. p<sup>2</sup> Sağ (ve maxilae parçası)  
 2-4 *Hipparion* sp. p<sup>3</sup>, p<sup>4</sup>, M<sup>1</sup> (ve maxilae parçası) (sağ)  
 2-5 *Hipparion* sp. p<sup>4</sup>, M<sup>1</sup>, M<sup>2</sup> (ve maxilae parçası) (sol)  
 2-6 *Hipparion* sp. p<sup>3</sup> Sağ  
 2-7 *Hipparion* sp. M<sup>1</sup> Sağ  
 2-8 *Hipparion* sp. M<sup>1</sup> Sol  
 2-9 *Hipparion* sp. M<sub>3</sub> Sağ  
 2-10 *Hipparion* sp. M<sub>3</sub> Sağ (ve mandibulae parçası)  
 2-11 *Hipparion* sp. I<sup>2</sup> Sağ  
 2-12 *Hipparion* sp. I<sup>1</sup> Sol  
 2-13 *Hipparion* sp. I Üst  
 2-14 *Hipparion* sp. Tibiae distal parça  
 2-15 *Hipparion* sp. Tibiae distal parça

##### 3. LOKALİTE ÖRNEKLERİ GÖNDERİLEN KOLİDEN ÇIKMADI

##### 4. LOKALİTE FOSİL İÇERİĞİ

- 4-1 *Tragoptax gaudry* Sağ p<sub>4</sub>-M<sub>1</sub> (mandikulae parçası üzerinde)  
 4-2 *Tragoptax gaudry* Sağ M<sub>2</sub>  
 4-3 *Tragoptax gaudry* Sağ. M<sub>3</sub>  
 4-4 *Hipparion* sp. Sağ. M<sub>3</sub>

## 5. LOKALİTE FOSİL İÇERİĞİ

5-1 *Hipparion* sp. Mc veya Mt distale parça

## 6. LOKALİTE FOSİL İÇERİĞİ

6-1 *Oioceras wegmeri* Boynuz parçası

## 7. LOKALİTE FOSİL İÇERİĞİ

7-1 *Hipparion* sp. Üst moler parçası

7-2 *Hipparion* sp. Üst moler parçası

7-3 *Hipparion* sp. Üst moler parçası

7-4 *Hipparion* sp. Üst moler parçası

7-5 *Hipparion* sp. Üst moler parçası

7-6 *Bovidae* gen. et. sp. indet. mandikulae parçası

YAŞ : Tüm lokaliteler için -Geç Miosen (TUROLİYEN)  
(Yaklaşık 9-6 milyon yıl öncesi)

PALEOEKOLOJİK KOŞULLAR : Çevrede step ve az ağaçlı çalılık açık arazilerin varlığından sözedilebilir.

Dr. Gerçek SARAÇ

Paleontolog

İmza

27 / 03 / 1998

## İĞDIR'DA BİR URARTU MEZARLIĞI\*\*

Prof.Dr.Hamza GÜNDOĞDU'ya

Yrd.Doç.Dr.K.Serdar GİRGİNER\*

1943 yılında Tiflis'te basılan Gürcistan S.S.R. Bilimler Akademisi'nin, Bulletin of the Georgian Government Museums (Vestnik Gos-Muzeya Gruzii) XIII B sayısında, Merhum B.A.KUFTIN'in (1892-1953), "Urartskii 'Kolybarii'u Podoshvy Ararata i Kuro-Araksii Éneolit" (Kur-Araxes Bölgesi'nin Bakır Çağı ve Ağrı Dağı'nın Eteklerinde Bir Urartu Columbarium'u) başlıklı bu yazısı 171 sayfadır. Terminolojide "Columbarium\*\*\*", (Latince = a pigeon - cot) Almanca'ya "Urnenhalle" olarak tercüme edilmiştir. Ancak burada daha güvenilir bir şekilde "urn-field" olarak

\* Atatürk Üniversitesi, Fen-Edebiyat Fakültesi, Arkeoloji ve Sanat Tarihi Bölümü, Protohistorya ve Önasya Arkeoloji Anabilim Dalı 25240 Kampus-ERZURUM.

\*\* Bu yazı; BARNETT, R.D.; "The Urartian Cemetery at Igdyr", A.S.XIII (1963), 153-198'deki makalenin çevirisidir. Bu çalışmanın Türkçe çevirisini yapmaktaki amacımız, İğdir'daki bu kremasyon mezarlığın Urartu Dönemi ölü gömme adetlerinin bir derecede olsa anlaşılmasındaki payı ve önemini, Urartu konusunda çalışacak öğrenciler tarafından da rahatça okunabilmesi ve anlaşılabilmesi içindir. Ancak, dipnotlarda verilen referans eserlerin çoğuna ulaşmak mümkün olmamış, orjinal metindeki aynı şekliyle aktarılmıştır. Tercüme esnasında metine çok fazla müdahale edilmemiştir. Bu tercüme yayımlayabilmem için izin veren Ankara İngiliz Arkeoloji Enstitüsü'ne (BIAA) ve Enstitü Müdürü Sayın Prof.Dr.R.MATHEWS'a ve Sayın Dr.Y.ERAN'a; şekillerin tekrar çizilmesine yardımcı olan Sayın A.KIZILARSLANOĞLU'na teşekkür ederim.

\*\*\*[Columbarium'un sözlük anlamı, Eski Roma'da yakılmış ölü küllerini saklamaya mahsus mahsenler ve bu mahzenlerin duvarlarındaki gözleri şeklidir. Özellikle Urartu arkeolojisinde columbarium, bir kaya mezarı içinde urnelerin saklanması için nişlerin içinde açılan oyuklara, dolayısıyla da bu kremasyon mezarlarına verilen isimdir. Bu konuda daha ayrıntılı bilgi için bkz: GİRGİNER, K.S.; Urartu Dönemi Mezarları ve Ölü Gömme Adetleri, Ankara Üniv. Sosyal Bilimler Enstitüsü'nde Hazırlanmış Basılmamış Yüksek Lisans Tezi, Ankara 1991, 36-46. Bu çalışma tarafımızdan yayına hazırlanmaktadır. Ayrıca bkz: SEVİN, V.; "Van Kalesi'nden Bir Kaya Mezarı ve Urartular'da Ölü Yakma Geleneği", An. Ar.VIII (1980), 151-166. - K.S.G.]