

ŞEHİR COĞRAFYASI AÇISINDAN BİR ARAŞTIRMA: İSTANBUL’UN AÇIK REKREASYON ALANLARININ DEĞERLENDİRİLMESİ

(A Study of City Geography Approach: The Evaluation of Outdoor
Recreational Areas in Istanbul)

Arş. Gör. Fatih KARA *
Yrd. Doç. Dr. Ali DEMİRCİ *
Arş. Gör. Sinan KOCAMAN *

ÖZET

İstanbul’un nüfusu son elli yıl içerisinde hızlı şekilde artmış ve yerleşim bölgeleri plansız şekilde büyümüştür. Kontrolsüz şehirleşme beraberinde pekçok problemi getirmiş ve bu problemler kent yaşamı içinde halkın sahip olması gereken temel ihtiyaçların önüne geçmiştir. Halkın ihtiyaçlarına cevap verebilecek nitelikte kaliteli rekreasyon alanlarının geliştirilmesi ise yıllarca ihmal edilmiştir. Avrupa ve Amerika şehirleri planlanırken açık rekreasyon alanları da plana ilave edilmiş, insanların açık rekreasyon ihtiyaçları göz önünde tutulmuştur. İstanbul’da ise bir rekreasyon planının mevcut olduğunu ve yeni yerleşim alanları planlanırken halkın rekreasyon ihtiyaçlarının araştırıldığını söylemek pek mümkün değildir. Toronto, Ottawa ve Şikago gibi bazı Kanada ve Amerika şehirlerinin aksine İstanbul’un açık rekreasyon alanları miktar, konum, büyüklük ve fonksiyon açısından yetersiz olup, halkın ihtiyaçlarına cevap vermekten çok uzaktır. Çalışmanın başında ilçe belediyeleri ile temasa geçilerek İstanbul’un mevcut açık rekreasyon alanlarının envanteri çıkarılmış, ardından bu alanların yeri ve içeriği tespit edilmiştir. ArcGIS 9.2 yazılımı ve 2007 yılına ait IKONOS uydusundan alınan 1 m çözünürlükteki uydu fotoğrafından faydalanılarak mevcut açık rekreasyon alanları için bir CBS veritabanı oluşturulmuştur. Çalışma sonuçlarına göre İstanbul’da 2470 adet açık rekreasyon alanı vardır ve kişi başına düşen rekreasyon alanı miktarı 1,53 m²’dir. Bu rakam Amerikan standartlarına göre çok düşük olmakla birlikte açık rekreasyon alanlarının içerik yönünden de çok fakir olduğu, halkın istek ve ihtiyaçlarına cevap vermesinin mümkün olmadığı tespit edilmiştir.

Anahtar Kelimeler: Rekreasyon, yeterlilik, sınırlayıcı, İstanbul.

* Fatih Üniversitesi, Fen-Edebiyat Fakültesi, Coğrafya Bölümü, 34500 Büyükçekmece - İstanbul.

E-posta: fatihkara@fatih.edu.tr, ademirci@fatih.edu.tr, sinankocaman@fatih.edu.tr

ABSTRACT

The population of Istanbul has increased rapidly in the last 50 years, and the residential areas have expanded in an unplanned way. Uncontrolled urbanization has led to a lot of problems and finding solutions for these problems has preceded the basic needs of the society. The work for the development of recreational areas quality enough to meet the people's needs has been neglected for years. In contrast to Canadian and American cities such as Toronto, Ottawa and Chicago, the recreational areas of Istanbul are insufficient with respect to number, situation, size and function. When European and American cities were planned, the recreational areas were included in the planning and the people's recreational needs were taken into consideration. However, it is difficult to say that there is a detailed plan for the recreational areas in Istanbul and that the people's needs for recreational areas are searched for. Istanbul is far from being able to meet people's demands with regard to the size and sufficiency of the recreational areas. At the beginning of this research, by getting in touch with the sub-provincial municipalities of Istanbul, the current inventor of recreational areas was taken. The places of the current recreational areas and their contents were found out. A GIS database has been collected for the present recreational areas by using the ArcGIS 9.2 program and 1 m -resolution photo images which were taken by the IKONOS satellite in 2007. According the results of this research, there are 2470 recreational areas in Istanbul and the size of recreational area per one person is 1.53 m². It has been found out that this rate is very low according to the American Standards and very poor with regard to its content, and cannot meet people's demands.

Keywords: Recreation, Sufficiency, Restriction, Istanbul.

1. GİRİŞ

Bir disiplinlerarası araştırma alanı olan rekreasyon kavramı farklı araştırmacılar ve bilim adamları tarafından farklı şekillerde tanımlansa da tanımlar genellikle rekreasyonun insan vücudu ile sağlığına olan katkıları üzerinde yoğunlaşmıştır. Broadhurst (2001) rekreasyonu insanların boş zamanlarında katıldıkları, çok yönlü olabilen, fiziksel, duygusal, sosyal ve bilişsel parçalar içeren aktiviter olarak tanımlamıştır. İbrahim ve Cordes (2002) rekreasyon aktivitelerini kişinin kendi faydası için organize edilmiş, tabiatla irtibatlandırılmış boş zaman aktiviteleri olarak tanımlamıştır. Araştırma sonuçları göstermiştir ki fiziki ve sosyal olarak aktif olan insanlar genellikle daha sağlıklı olup, aktif olmayanlar kalp-

damar hastalıkları, akciğer kanseri gibi sağlık problemlerine daha açıktır. Ayrıca rekreasyon aktiviteleri fiziki hastalıkları önleyip iyileştirebileceği gibi sosyal hastalıklara da deva olabilir. Rekreasyonun kişisel faydalarının yanında liderlik gelişimi, topluluğa katılım, etnik ve kültürel karışım, güçlü aile oluşumu, aileler, arkadaşlar, takımlar içinde daha güçlü birleşme gibi sosyal; koruyucu sağlık hizmetleri, verimli işgücü, iş geliştirme, suç oranlarında ve şiddette azalma, turizm, gibi ekonomik; çevre sağlığı, yaban hayatı koruma ve rehabilitasyon gibi çevresel faydaları da vardır (Broadhurst, 2001; Doğanay, 2001; Özgüç, 2007; Torkildsen, 1999; Toronto SCORP, 2004; Vancouver SCORP, 2006)

Rekreasyon aktivitelerine katılım toplumu oluşturan fertlerin fiziki ve zihinsel açıdan dinlenebilmesi için önemli olduğu gibi, gelişmişlik derecesini gösteren unsurlardan biri olmuştur. Günümüzde şehirler yalnızca binalardan ve insan aktivitelerinden oluşmamaktadır. Bunların yanında rekreasyon alanları gibi şehirleri değerli ve yaşanabilir hale getiren unsurlar da vardır. Ekonomik olarak gelişmiş toplumlarda şehirler planlanırken açık rekreasyon alanları artan nüfusa göre planlanmış, insanların rekreasyon ihtiyacı her zaman dikkate alınmıştır.

Rekreasyon alanları ve diğer yeşil alanların kent içindeki dağılımı, rekreasyonel faaliyet alanlarından kaynaklanan insan-çevre etkileşimi şehir coğrafyası kapsamına giren önemli konulardan biridir. Rekreasyon alanlarının içeriği kadar coğrafi açıdan dağılımıda önemlidir. Bu açıdan rekreasyon alanları şehrin bütün sakinlerine hitap edebilmeli, insanlar kolaylıkla rekreasyon alanlarına ulaşabilmelidir.

İstanbul'da ise rekreasyon konusu uzun yıllar ihmal edilmiş olup, bu durum günümüzde de devam etmektedir. Bu gözardı edilmişlik mevcut açık rekreasyon alanlarının kalitesini düşürmekte, insanların rekreasyon tercihlerini sınırlandırmakta ve rekreasyon aktivitelerine katılımı olumsuz olarak etkilemektedir.

İstanbul 1000 yılı aşkın süredir ekonomik, ticari ve siyasal özelliklerinden dolayı dünyanın en çekici merkezlerinden biri olmuş ve nüfus bakımından her zaman dünyanın en kalabalık şehirleri arasına girmiştir. 1. Dünya Savaşı sırasında bir ara azalarak 800 binlere düşen nüfus 1950'lerden sonraki dönem de ise Türkiye'de ekonomik gelişmelere bağlı olarak gelişen göç olgusuyla birlikte tekrar artmaya başlamıştır. 1950'de 1.166.477 olan nüfus sonraki yıllarda hızla

*ŞEHİR COĞRAFYASI AÇISINDAN BİR ARAŞTIRMA: İSTANBUL'UN AÇIK REKREASYON
ALANLARININ DEĞERLENDİRİLMESİ*

katlanmış 2007 yılında 12.573.836 olmuştur. Yani nüfus 57 yılda 10,7 kat artmıştır.

İstanbul'un alanı dikkate alındığında şehirleşme açısından özellikle 1980'lerden sonra kritik bir sürece girildiği görülmektedir. Çünkü 1980'de nüfus artık 4.471.890'dur. Bu rakam bile İstanbul gibi alanı çok fazla geniş olmayan bir şehir için fazla görünürken, nüfus artışı hızla devam etmiş ve nüfus 20 yıl sonra 10 milyonu aşmıştır. 1980'lerden sonra özellikle iş bulma amacına yönelik olarak Türkiye'nin her tarafından insanlar İstanbul'a taşınmıştır. Gelen bu göçmenlerin büyük bir bölümü fakir ve işsiz insanlar olduklarından kendilerine ev satın alamamışlar ve illegal olarak kamu arazilerine inşaa ettikleri gecekondulara yerleşmişlerdir. Bu süreç içerisinde yerel yönetimler ise bu tür kaçak yapılaşmalar, altyapı, su, kanalizasyon, yollar gibi temel sorunlarla uğraşmış, rekreasyon alanlarını gözardı etmişlerdir. Zaten genel olarak özellikle 1990'lı yıllara kadar İstanbul halkı da dönemin ekonomik koşullarına bağlı olarak rekreasyon faaliyetlerine fazla zaman ayıramamıştır.

Rekreasyonun İstanbul'da özellikle son 15 yılda bir ihtiyaç olarak belirdiği söylenebilir. İnsanların maddi refaha kavuştuğu ve "boş zamanlarında ne tür rekreasyonel aktiviteler yapabilirim" sorusunun akıllarda belirdiği bu yıllar rekreasyon konusunun tartışılmaya başlandığı yıllardır. Bundan yaklaşık 20 yıl önce İstanbul halkı ekonomik problemlerden beslenme ve giyinme gibi temel ihtiyaçları karşılamayı düşünmekten tatil, piknik, günlük gezi vb. faaliyetleri aklından geçiremezken maddi refah ve modernleşme süreci ile birlikte az olan boş zamanlarını değerlendirmeyi düşünmeye başlamıştır. Bilindiği üzere sanayi devrimi sonrası gelişen çalışma anlayışıyla insanların iş saatleri artmış, boş zamanları azalmıştır. Bu boş zamanın verimli şekilde değerlendirilmesi artık İstanbul halkının ve dolayısıyla yerel yöneticilerin de bir problemi olmuştur.

Günümüzde belediyeler oluşturdukları Kentsel Dönüşüm projeleriyle illegal yapılaşmaları rehabilite etmeye çalışmakta, şehrin dokusunu bozan binaları yıkarak, insanları planlı yerleşim merkezlerine taşımaya çalışmaktadırlar. Bu çalışmaların yoğunluk kazandığı günümüzde İstanbul yeniden bir yapılanma sürecine girmiştir ve şehir yeni bir yüze kavuşmaktadır. Uygulanan toplu konut projeleriyle yeni

yerleşim alanları kurulmakta ve eskileri rehabilite edilmektedir. Fakat rekreasyon sorununa henüz bir çözüm bulunulmamıştır. Bilindiği üzere ekonomik olarak gelişmiş batılı ülkeler rekreasyon alanlarını da hesaba katarak yeni yerleşim merkezleri kurmaktadır. İstanbul'da ise yeni yerleşmeler oluşturulurken konutların yakın çevresine rekreasyon alanı olarak genellikle halkın rekreasyon ihtiyacına cevap veremeyecek kadar küçük yeşil alanlar oluşturulmaktadır. Pekçok rekreasyonel tesisi içerebilecek geniş rekreasyon alanları oluşturulmamaktadır. Bu durum rekreasyon alanları ile ilgili eski anlayışın devam ettiğini ve sorunun ileride de devam edeceğini göstermektedir. Geniş ve kapsamlı bir planın olmaması şehrin artan rekreasyon ihtiyacına belediyelerin çözüm bulamamasının en büyük nedenidir. Yerel yönetimler açık rekreasyon alanlarını ve tesislerini gözardı ettikleri gibi, halkın rekreasyon alanları ile ilgili fikirlerini öğrenmek, rekreasyon davranışlarını ölçmek ya da kullanıcı gözüyle rekreasyon alanlarının problemlerini öğrenmek için de gayret sarfetmemişlerdir. İstanbul'un rekreasyon alanları ile ilgili yapılan çalışmalar üniversitelerde yapılan yüksek lisans ve doktora tezlerinden ibaret kalmıştır. Bu tezler genellikle orman fakülteleri ve peyzaj mimarlığı bölümlerinde hazırlanmış olup, coğrafyacılar bir ölçüde rekreasyon ile ilgili çalışmalara uzak kalmışlardır. Tabiki bu tez çalışmaları sınırlı kalmış, genellikle bir ya da birkaç ilçede rekreasyon davranışları ya da alanları incelenmiş, bütün İstanbul'u kapsayan çalışmalar yapılmamıştır.

Bu çalışmalardan en ayrıntılı olanlardan birini 1995 yılında Mustafa Karataş yapmıştır. Karataş geleceğe yönelik yeşil alanlar oluşturulması amacıyla metropolitan alan dışında boş alanlar belirlemeye çalışmıştır. Yeşil alanları tanımlamış, sınıflandırmış, fonksiyonlarını belirlemiş ve planlamadaki öneminden bahsetmiştir. Erdem (1996) ise İstanbul Boğazı çevresinde yeşil alan sistemleri belirlemeye çalışmıştır. Erdem'in projesinin amacı rekreasyon alanları ve planlama perspektifinden bakarak Boğaz'ın tarihi ve doğal güzelliklerinin korunmasına katkıda bulunmaktır. Bizans öncesinden günümüze kadar İstanbul'daki yerleşmenin tarihçesini ortaya koymuş, Boğaz'ın bugünkü manzarasının oluşumundaki doğal ve beşeri faktörleri incelemiş ve Boğaz için bir yeşil alan sistemi oluşturmuştur. Gültekin (1996) İstanbul meydanlarını peyzaj açısından değerlendirmiştir. İstanbul'daki altı meydanın (Beyazıt, Beşiktaş, Sultanahmet, Taksim, Ortaköy ve Üsküdar)

**ŞEHİR COĞRAFYASI AÇISINDAN BİR ARAŞTIRMA: İSTANBUL'UN AÇIK REKREASYON
ALANLARININ DEĞERLENDİRİLMESİ**

tarihi geçmişini incelemiş, bu meydanları tarihi, doğal ve kültürel güzellikleri dikkate alarak tekrar planlamıştır. Sorkun (1996) Anadolu yakasındaki çocuk oyun alanlarını konu olarak seçtiği 24 adet çocuk oyun alanını sınıf, fonksiyon, planlama, dizayn, içerik, ekipman ve bitki açısından incelemiştir. Şahinarslan (1994) İstanbul'un Anadolu yakasındaki rekreasyon alanlarını incelemiş, bu alanları tür ve planlama metoduna göre sınıflandırmıştır. Rekreasyonun gerekliliğinden bahsetmiş, rekreasyon faaliyetlerini sınıflandırmış, Küçük Çamlıca, Abrahampaşa ve Fethipaşa korularının doğal güzelliklerini ve planlama durumlarını incelemiştir. Arda (1997) Kadıköy kıyı şeridinde yeşil alanlar ve parkları incelemiş, park, yeşil alan, açık alan terimlerini tanımlayarak Osmanlı'dan önceki rekreasyon anlayışını irdelemiştir. Osmanlı ve Cumhuriyet devirlerinde rekreasyon davranışlarını incelemiş, Cumhuriyet Devri'nden sonra park anlayışındaki değişiklikleri ortaya koymuştur. Son olarak da Kadıköy sahil şeridindeki parkları coğrafi lokasyon, tarihi gelişim ve kullanıcı-yer açısından incelemiştir. Berberoğlu (2004) Haliç kıyılarındaki rekreasyon alanlarının düzenlenmesini incelemiş ve kıyıların genel problemleri üzerinde yoğunlaşmıştır. Bazı Amerikan, Avrupa ve Doğu Asya örneklerini incelemiş ve Tarihi Yarımada, Kadıköy, Haliç için yeni sahil düzenlemesi tavsiyelerinde bulunmuştur. Yücel (2005) şehir parkları için kalite kriteri oluşturmuş, parklar için önemli unsurlar olan içerik, giriş kolaylığı ve konfor üzerinde çalışmıştır.

2. AMAÇ VE METOT

Rekreasyon alanlarının içeriği, mekânsal özellikleri ve fiziki şartları insanların rekreasyon davranışlarını önemli ölçüde etkilemekte, rekreasyonel tercihleri sınırlamaktadır. Bu çalışma ile İstanbul'un açık rekreasyon alanlarının şartları araştırılmış, halkın ihtiyaçlarına cevap verme durumları ortaya konmaya çalışılmıştır. Çalışma sırasında aşağıdaki sorulara cevap aranmıştır:

- İstanbul'da toplamda kaç adet açık rekreasyon alanı vardır ve bunların ilçe bazındaki dağılımı nedir?
- Uluslararası rekreasyon standartları nelerdir ve bu standartlara göre herhangi bir yerleşim biriminde kişi başına düşmesi gereken rekreasyon alanı miktarı nedir?

- İstanbul'un açık rekreasyon alanlarının m² olarak toplamı nedir? İstanbul'da kişi başına düşen açık rekreasyon alanı miktarı nedir?

Bu çalışmanın amacı İstanbul'un açık rekreasyon alanlarının alan ve içerik olarak yeterlilik durumunun saptanmasıdır. Bu amaçla öncelikle İstanbul'daki 32 ilçe belediyesi ile irtibata geçilmiş, açık rekreasyon alanlarının envanteri ilçe bazında çıkarılmıştır. Her ilçe belediyesinden ilçe sınırları içerisindeki rekreasyon alanlarının alan, içerik ve adres bilgileri alınmış, bu bilgiler ışığında İstanbul tamamı için güncel bir rekreasyon alanları envanteri oluşturulmuştur. Bu çalışma belediyeler tarafından sınırları belirlenerek adı "rekreasyon alanı" olarak tanımlanan alanları içermektedir. Rekreasyon alanları Amerikan standartlarına göre sınıflandırılmış, hangi ilçede ve İstanbul'un tamamında hangi tür parktan kaç adet bulunduğu tespit edilmiştir. İstanbul'un açık rekreasyon alanlarının alan ve içerik bakımından yeterlilik durumu bazı Amerikan, Kanada ve Alman şehirleri ile kıyaslama yapılarak tespit edilmeye çalışılmıştır. Ayrıca ArcGIS 9.2 yazılımı kullanılarak çeşitli analizlerin yapılabileceği CBS veri tabanı oluşturulmuş, açık rekreasyon alanları bilgisayar ortamına aktarılmıştır.

3. İSTANBUL'UN AÇIK REKREASYON ALANLARI

Belediyelerle yapılan envanter çalışmasının ardından İstanbul'da şehir sınırları içindeki ormanlık alanlar ve çocuk oyun alanları dahil olmak üzere toplam 2470 adet açık rekreasyon alanı tespit edilmiştir. Öncelikli olarak bu alanların uluslararası standartlar açısından karşılaştırılması yapılmıştır. Amerikan Standartları'na göre bir şehirde kişi başına 4 m² rekreasyon alanı olması gerekmektedir (Indiana DNR, 2006). Bununla birlikte Kanada ve Avrupa şehirleri çok yüksek rekreasyon standartlarına ve geniş rekreasyon alanlarına sahiptir. Örneğin kişi başına düşen rekreasyon alanı miktarı Ottawa'da 33, Toronto'da 15.7, Hamburg'da ise 17.2 m²'dir. Bu rakam İstanbul'da ise 1.53 m²'dir (Tablo 1).

ŞEHİR COĞRAFYASI AÇISINDAN BİR ARAŞTIRMA: İSTANBUL'UN AÇIK REKREASYON ALANLARININ DEĞERLENDİRİLMESİ

Tablo 1. İstanbul'un ve Bazı Şehirlerin Rekreatyon Standartları Table 1. The Recreation Standarts of İstanbul and Some Cities				
ŞEHİR	KİŞİ BAŞINA DÜŞEN REKREAS. ALANI (m ²)	ALAN (km ²)	NÜFUS (2007)	TOPLAM REK. ALANI (m ²)
Amerikan Standardı	4			
Ottawa	33	5318	877.280	28.940.000
Toronto	15.7	7000	4.682.897	73.650.000
Hamburg	17.2	755	1.720.589	29.560.000
İstanbul	1.53	5712	12.573.836	19.199.960

Kaynak: Kara, 2007

Hamburg'un şehir yüzölçümü 755 km² (İstanbul'un alanının hemen hemen 1/7'si) olmasına rağmen rekreatyon alanlarının toplam yüzölçümü İstanbul rekreatyon alanlarından 10 milyon m² daha fazladır. Yine Toronto şehrinin toplam alanı İstanbul'un alanından yalnızca 1.3 milyon km² fazladır. Ancak Toronto'nun açık rekreatyon alanlarının toplamı İstanbul'a göre 54 milyon m² daha fazladır. Bu durum modern kentlere göre kentin rekreatyoneel açıdan yetersizliğini ortaya koymaktadır.

İstanbul'da Amerikan standartlarına göre kişi başına düşen açık rekreatyon alanı dikkate alındığında yalnızca 5 ilçe standartlara uymaktadır. Bakırköy (7.80 m²), Beykoz (4.65 m²), Eminönü (23.13 m²), Sarıyer (13.42 m²) ve Şişli (7.07 m²) ilçeleri bu standartlar açısından yeterli olup, İstanbul'un diğer 26 ilçesi standartların altındadır. Kişi başına düşen rekreatyon alanı miktarı en az olan ilçeler ise Sultanbeyli (0.18 m²), Esenler (0.19 m²), Büyükçekmece (0.23 m²), Küçükçekmece (0.28 m²), Güngören (0.29 m²), Kadıköy (0.29 m²), Çatalca (0.32 m²), Silivri (0.34 m²), Bağcılar (0.40 m²), Bahçelievler (0.41 m²) ve Gaziosmanpaşa (0.43 m²) ilçeleridir (Tablo 2).

Tablo 2. İlçelere Göre Mevcut Açık Rekreasyon Alanı Miktarı
Table 2. The Amount of Outdoor Recreational Areas Sub-province of İstanbul

İLÇE	TOPLAM REK. ALANI MİKTARI	REKREASYON AL. TOPLAMI (m ²)	2007 NÜFUS	KİŞİ BAŞINA DÜŞ. REK. ALANI (m ²)
ADALAR	27	30.718	10.460	2.93
AVCILAR	43	519.793	323.596	1.60
BAĞCILAR	87	288.632	719.267	0.40
BAHÇELİEVLER	71	234.646	571.711	0.41
BAKIRKÖY	120	1.675.765	214.821	7.80
BAYRAMPAŞA	59	734.487	272.196	2.69
BEŞİKTAŞ	106	718.758	191.513	3.75
BEYKOZ	78	1.124.654	241.833	4.65
BEYOĞLU	63	415.560	247.256	1.68
BÜYÜKÇEKMECE	30	162.849	688.774	0.23
ÇATALCA	12	28.791	89.158	0.32
EMİNÖNÜ	80	753.050	32.557	23.13
ESENLER	46	103.245	517.235	0.19
EYÜP	114	685.767	325.532	2.10
FATİH	73	262.752	422.941	0.62
GAZİOSMANPAŞA	187	440.252	1.013.048	0.43
GÜNGÖREN	49	92.658	318.545	0.29
KADIKÖY	61	218.194	744.670	0.29
KAĞITHANE	95	484.884	418.229	1.16
KARTAL	96	267.923	541.209	0.49
KÜÇÜKÇEKMECE	61	218.039	785.392	0.28
MALTEPE	70	651.731	414.117	1.57
PENDİK	55	338.769	520.486	0.65
SARIYER	131	3.712.066	276.407	13.42
SİLİVRİ	28	42.168	125.364	0.34
SULTANBEYLİ	25	50.138	272.758	0.18
ŞİLE	11	53.710	25.169	2.13
ŞİŞLİ	118	2.224.094	314.684	7.07
TUZLA	60	136.333	165.239	0.82
ÜMRANİYE	136	541.340	897.260	0.60
ÜSKÜDAR	236	1.543.198	582.666	2.65
ZEYTİNBURNU	42	444.996	288.743	1.54
Toplam	2470	19.199.960	12.573.836	1.53

Kaynak: Kara, 2007 ve TUİK, 2007

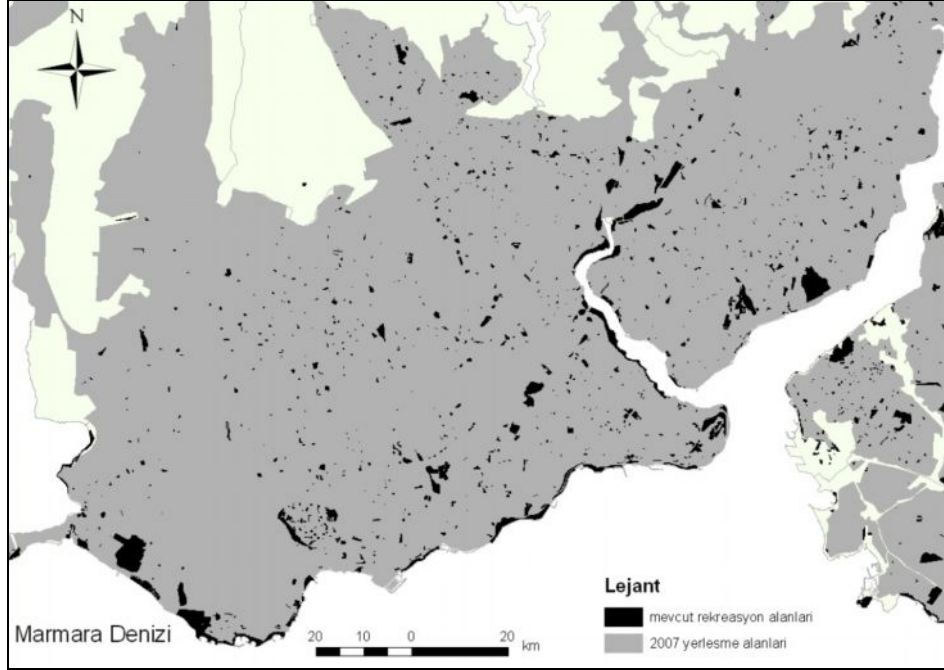
**ŞEHİR COĞRAFYASI AÇISINDAN BİR ARAŞTIRMA: İSTANBUL'UN AÇIK REKREASYON
ALANLARININ DEĞERLENDİRİLMESİ**

İstanbul'da tespit edilen 2470 açık rekreasyon alanından 855 (% 34.6) tanesi Asya yakasında yer almakta olup, bunların toplam alanı 4.956.708 m²'dir. Bu da İstanbul'un Anadolu yakasında kişi başına düşen rekreasyon alanının 1.12 m² olduğu anlamına gelir. Geri kalan 1615 açık rekreasyon alanı ise Avrupa yakasında (% 65.4) yer alır ve bunlar toplam 14.243.252 m²'lik bir alan oluşturur. İstanbul'un Avrupa yakasında ise kişi başına düşen açık rekreasyon alanı ise 1.75 m²'dir.

İstanbul'un ilçeleri toplam rekreasyon alanı miktarı olarak değerlendirildiğinde Sarıyer ilçesi 3.712.066 m² açık rekreasyon alanı ile sıralamasında birinci sırayı almaktadır. Sarıyer'i sırasıyla Şişli (2.224.094 m²), Bakırköy (1.675.765 m²), Üsküdar (1.543.798 m²) ve Beykoz (1.124.645 m²) ilçeleri takip eder. Çatalca (28.791 m²), Adalar (30.718 m²), Silivri (42.168 m²), Sultanbeyli (50.138 m²) ve Şile (53.710 m²) toplamda en az açık rekreasyon alanına sahip olan ilçelerdir.

4. REKREASYON ALANLARININ MEKÂNSAL DAĞILIMI

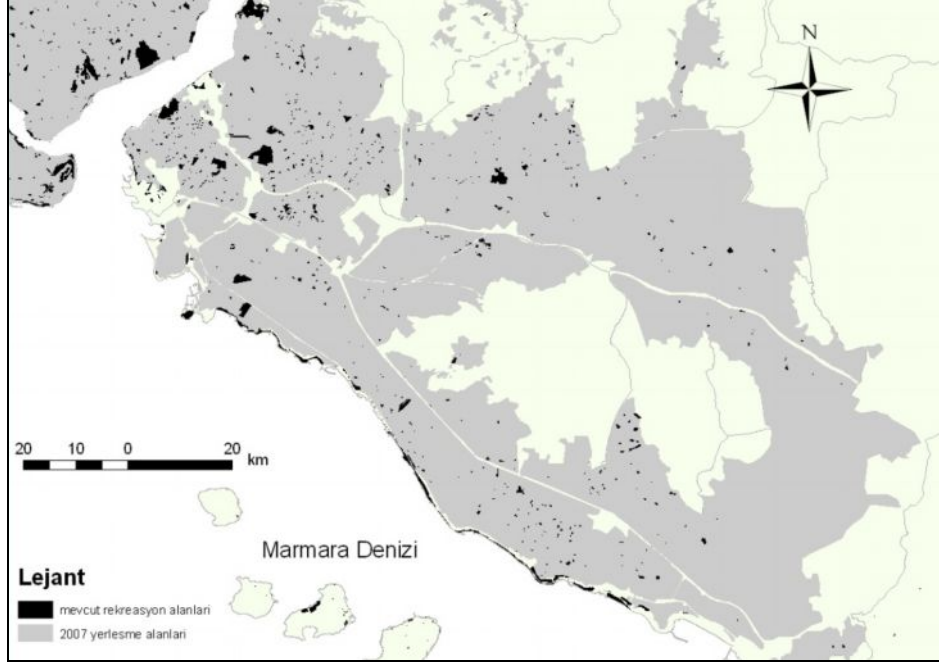
İstanbul'un rekreasyon alanlarının dağılımı ilçeler arasında büyük farklılıklar göstermektedir. Genellikle nüfusun yoğun olduğu eski yerleşim bölgelerinde rekreasyon alanı miktarı fazladır. Fatih, Eminönü, Beşiktaş, Şişli, Zeytinburnu, Bakırköy gibi ilçelerde rekreasyon alanı miktarı fazla olduğu gibi rekreasyon alanlarının dağılımı açısından da herhangi bir problem yoktur. Rekreasyon alanları bu ilçelerde yerleşim alanlarının her tarafına dağılmış olup, halk rekreasyon alanlarına diğer ilçelerdeki yaşayanlara nispeten daha kolayca ulaşabilmektedir. Bununla birlikte geniş rekreasyon alanlarının Haliç'i çevreleyen kıyı şeridi, Eminönü, Fatih ve Bakırköy'deki sahil şeritlerinde konumlandığı görülmektedir (Harita 1). Kuşkusuz merkezi İstanbul olarak adlandırılan bu alanda rekreasyon alanlarının fazla olmasında tarihi eserler ve onların çevre düzenlemesi sonucu oluşturulan yeşil alanlar etkili olmuştur. Ancak unutulmamalıdır ki kentin merkezi kısmında yer alan bu rekreasyon alanları yoğun kent içi turizm faaliyet alanlarıdır ve bu alanların büyük bir kısmı, bu ilçelerde yaşayan halktan ziyade İstanbul'u ziyarete gelen yerli-yabancı turist ve günübirlikçilerin istifade ettiği alanlardır.



Harita 1. Merkezi İstanbul ve Rekreasyon Alanları
Map 1. Central Istanbul and Recreational Areas

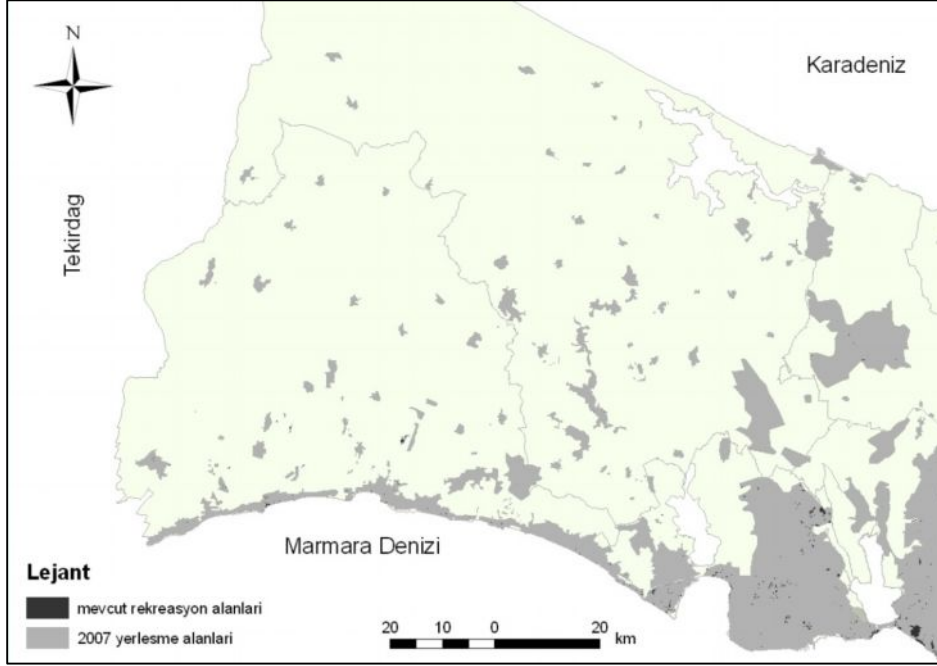
Anadolu yakasında rekreasyon alanlarının yoğunlaştığı yerler başta Üsküdar olmak üzere Kadıköy ve Ümraniye ilçeleridir. Her yaş grubundaki insana hitap edebilecek nitelikte geniş rekreasyon alanlarının sayısı çok az olup, bu tür rekreasyon alanları tıpkı Avrupa yakasında olduğu gibi sahil şeritlerinde yer almaktadır. Kaçak yapılaşmanın yoğun olduğu iç kesimler ve yeni yerleşim merkezlerinde ise rekreasyon alanlarının daha az yer kapladığı görülmektedir. Sultanbeyli ilçesi bunun en güzel örneğidir. Bu ilçemiz kişi başına düşen 0.18 m²'lik rekreasyon alanıyla açık rekreasyon alanlarının en yetersiz olduğu ilçedir (Harita 2). Yine Anadolu yakasında yer alan Maltepe, Pendik, Kartal gibi ilçeleri İstanbul'un nüfus büyüklüğü açısından büyük ilçeleri olup, yoğun yerleşim alanları olmasına karşın barındırdıkları nüfusa göre açık rekreasyon alanlarının yetersiz olduğu alanlardır. Bununla birlikte bu ilçelerde açık rekreasyon alanları belli başlı yerlere toplandığından halk rekreasyon alanlarına ulaşım konusunda da güçlükler yaşamaktadır.

ŞEHİR COĞRAFYASI AÇISINDAN BİR ARAŞTIRMA: İSTANBUL'UN AÇIK REKREASYON ALANLARININ DEĞERLENDİRİLMESİ



Harita 2. Anadolu Yakasının Güneyi ve Rekreasyon Alanları
Map 2. Southern Anatolian Side of Istanbul and Recreational Areas

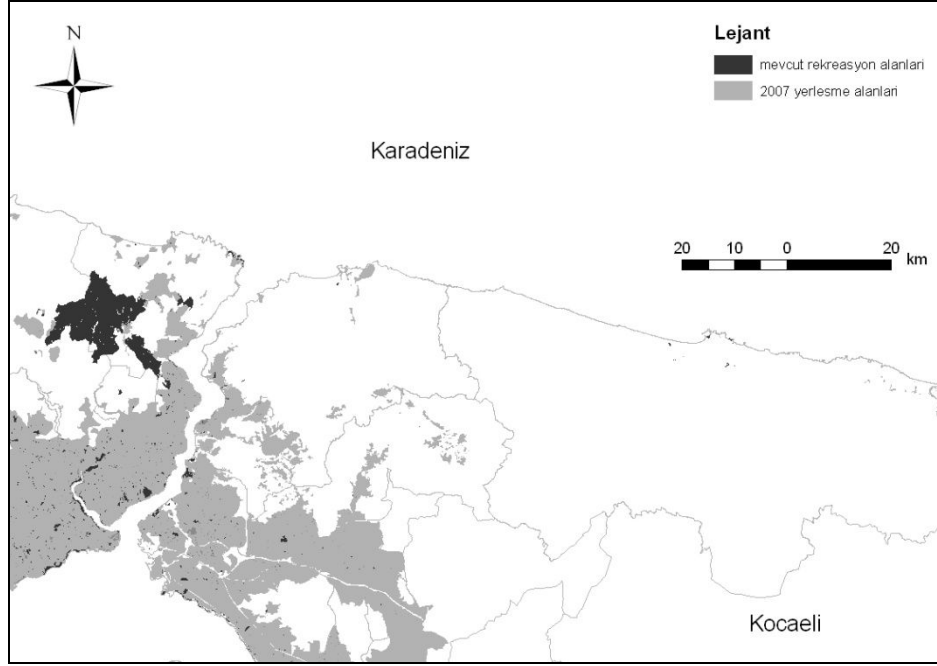
Genel olarak İstanbul'un batı kesimlerinde yerleşim alanları dar, nüfus da az olduğu için doğal olarak rekreasyon alanı miktarı da azdır. İstanbul'un batı kesimleri, yeni yerleşim alanları olmasına karşın malesef halkın ihtiyaçlarına cevap verebilecek nitelikteki rekreasyon alanlarının yapımı ihmal edilmiştir. Bunun sonucu olarak İstanbul'un batı kesiminde kişi başına düşen açık rekreasyon alanı miktarı Amerikan standartlarının oldukça altındadır. Yerleşmelerin daha çok sahil şeritlerinde ve iki göl arası kesimde (Küçükçekmece ve Büyükçekmece gölleri) yoğunlaştığı Batı İstanbul'da yeni kurulacak yerleşim alanlarında rekreasyon alanları kolaylıkla dizayn edilebilir. Çünkü yapılaşmanın hızla devam ettiği bu bölgede açık rekreasyon alanı yapımı için uygun fazlasıyla boş alan ya da rekreasyon alanına çevrilebilecek alanlar mevcuttur (Harita 3).



Harita 3. Batı İstanbul ve Rekreasyon Alanları
Map 3. Western Istanbul and Recreational Areas

İstanbul'un kuzey kesimleri (Şile ilçesi ile Beykoz, Sarıyer ve Çatalca ilçelerinin kuzey kesimleri) nüfusun ve yerleşim yoğunluğunun diğer kesimlere göre daha az olduğu bölgeler olup, genellikle ormanlarla kaplıdır. Buna rağmen bu kesimlerde dahi kişi başına düşen rekreasyon alanı miktarı Amerikan standartlarının altındadır. Bu alanlar genellikle yerleşime kapalı alanlardır. Ancak bu bölgelerdeki orman alanlarının bir bölümü rekreasyon alanına dönüştürülerek İstanbul'un en büyük ihtiyaçlarından olan her yaş ve kültür seviyesindeki insana yönelik içeriğe sahip geniş rekreasyon alanları bu bölgelerde kurulabilir. Ancak bu çalışmalar yapılırken gerek boğaz ve kıyı kesimlerde gerekse iç kesimlerde doğal güzellikleri ile ön plana çıkan İstanbulun bu bölümünün doğal çevre koşullarına uygun planlanarak açık rekreasyon alanları oluşturulmalıdır. Bu çalışmalar sonucunda oluşabilecek çevre tahribatı göz önünde bulundurulmalıdır. Nitekim bu bölgeninde bazı kesimlerinde yer yer plansız ve kaçak yapılaşmadan kaynaklanan sorunlar görülmektedir (Harita 4).

ŞEHİR COĞRAFYASI AÇISINDAN BİR ARAŞTIRMA: İSTANBUL'UN AÇIK REKREASYON ALANLARININ DEĞERLENDİRİLMESİ



Harita 4. Kuzey İstanbul ve Rekreasyon Alanları
Map 4. Northern Istanbul and Recreational Areas

5. SONUÇ VE ÖNERİLER

İstanbul'un rekreasyon alanları oluşturulurken belli standartlara göre oluşturulmamıştır. Özellikle Amerikan ve Avrupa standartları ile karşılaştırıldığında bu alanların halkın ihtiyaçlarını karşılamaları söz konusu değildir. İstanbul halkı genellikle piknik ve yürüyüş gibi aktivitelere iştirak etmekte, rekreasyon kültürü geliştirememektedir (Kara, 2007). Bu durumun başlıca nedeni parkların içerik bakımından yetersiz olup, insanlara değişik rekreasyon imkanları sunmamalarıdır.

İstanbul'un rekreasyon alanları büyüklük ve kişi başına düşen rekreasyon alanı açısından yeterli değildir. İstanbul'da 2470 adet açık rekreasyon alanı olup kişi başına 1.53 m² rekreasyon alanı düşmektedir. Kişi başına açık rekreasyon alanı miktarı Eminönü, Sarıyer, Bakırköy, Şişli, ve Beykoz'da Amerikan standartlarının (1 kişi için 4 m²) üzerinde olup, diğer 27 ilçede standartların altındadır.

İçerik tablosundan da anlaşılacağı üzere Avrupa ve Amerikan standartlarına göre İstanbul'un açık rekreasyon alanları içerik yönünden fakir olup, kullanıcılara genellikle çocuk oyun alanı ve basketbol sahasından başka imkan sunmamaktadır (Tablo 3). İstanbul'un açık rekreasyon alanlarında yalnızca 1633 adet çocuk oyun alanı bulunmaktadır. Bu rakam ilk bakışta yüksek gibi görünebilir fakat İstanbul'un 12 milyonu aşan nüfusu dikkate alındığında bu miktarın düşük olduğu bir gerçektir. İstanbul'da en kötü ihtimalle 3 milyon civarında 15 yaş altı nüfus vardır. Bu da her çocuk oyun alanına 1837 kullanıcının düştüğü anlamına gelmektedir. Bu da insanların neden parklardaki oyun alanlarından uzak durduğunu, çocuklarını kendi evlerinin ya da yaşadıkları sitenin bahçesinde tutmaya çalıştıklarını açıklamaktadır. İstanbul'da oturan pekçok ebeveyn çocuklarının bu ihtiyacını karşılamak amacıyla çocuklarını oyun bahçesi olan kreşlere ücret karşılığı kaydetmektedirler.

<i>Tablo 3. Açık Rekreasyon Alanlarının İçeriği</i>					
<i>Table 3. The Contents of Outdoor Recreational Areas</i>					
İçerik Türü	Toplam Adet	İçerik Türü	Toplam Adet	İçerik Türü	Toplam Adet
Çocuk Oyun Alanı	1635	Yüzme Havuzu	1	Lokanta	4
fBasketbol Sahası	406	Piknik Masası	27	Kafe	51
Voleybol Sahası	24	Plaj	1	Büfe	39
Futbol Sahası	86	Paten Alanı	1	Kurulu Alan	39
Tenis Kortu	7	Buz Pateni Alanı	3	Park Yeri	3
Spor Alanı	197	Kamp Yeri	1	WC	5
Yürüyüş Yolu	11	Balık Tutma Yeri	0	Güvenlik Görevlisi	3
Bisiklet Yolu	3	Hayvanat Bahçesi	0	Toplam Park Adedi	2470

Kaynak: Kara, 2007

*ŞEHİR COĞRAFYASI AÇISINDAN BİR ARAŞTIRMA: İSTANBUL'UN AÇIK REKREASYON
ALANLARININ DEĞERLENDİRİLMESİ*

Çocuk oyun alanlarının bir diğer problemi ise bakımsızlıktır. Genellikle belediyeler çocuk oyun alanlarını inşa etmekte, fakat sonradan bakımlarını yeterince yapmamaktadırlar. Çocuk oyun alanları zamanla deforme olmakta, kırık, boyasız, kaba yüzeyler çocukların sağlığını tehdit etmektedir. Belediyeler mutlaka çocuk oyun alanlarını kontrol etmeli, eksiklikler giderilmelidir.

İstanbul'un açık rekreasyon alanlarında 406 basketbol sahası, 24 voleybol sahası, 86 futbol sahası ve 197 spor alanı (türü belirtilmemiş) mevcuttur. Toplamda açık rekreasyon alanlarında 713 adet spor alanı bulunmaktadır. İstanbul'un nüfusu dikkate alındığında bu rakamın da yetersiz olduğu ortaya çıkacaktır. İstanbul sakinleri açık rekreasyon alanlarının spor alanları yönünden fakir olmasından dolayı, futbol ya da basketbol oynamak istediklerinde çoğunlukla rekreasyon alanlarına gitmezler. Genellikle halı sahalarda ya da okul bahçelerinde bu tür aktivitelere katılırlar. Bunun yanında İstanbul'da futbol sahalarının yetersizliğinden dolayı yol ve kaldırımlarda futbol oynayan pek çok çocuk da görülebilir.

Açık rekreasyon alanlarının yalnızca yedi tanesinde tenis kortu bulunmaktadır. Bu nedenle tenis İstanbul halkının büyük çoğunluğunun yeterince tanımadığı bir spordur. Genellikle kendi evi, villası ya da oturduğu sitenin bahçesinde tenis kortu bulunan veya özel kulüplere üye gelir düzeyi yüksek olan insanlar İstanbul'un tenis oynayabilen sakinleridir. Oysaki tenis kortlarına modern kentlerdeki açık rekreasyon alanlarında sıklıkla rastlamak mümkündür.

Açık rekreasyon alanlarında yalnızca birkaç adet yürüyüş ve bisiklet yolu bulunmaktadır. Açık rekreasyon alanlarının tamamında 11 yürüyüş yolu ve üç bisiklet yolu bulunmaktadır. Aslında bir yarımada olan İstanbul uzun sahil şeridiyle yürüyüş ya da bisiklet yolları açısından potansiyele sahiptir. Kıyı şeridi İstanbul'un coğrafi yapısından dolayı halkın kolaylıkla ulaşabileceği yerler olup, bu tür yollar için dizayn edilebilir. Mevcut durumu itibarıyla sahil boylarındaki kaldırımların çoğu dar ve kalabalık olduğundan bisiklet sürmek için uygun yerler değildir.

İstanbul'un açık rekreasyon alanlarında yalnızca bir adet yüzme havuzu mevcuttur. Yüzme havuzları da tenis kortları gibi genellikle villaların, pahalı sitelerin ya da otellerin bahçelerinde bulunmaktadır. Bu nedenle İstanbul'da yüzme isteyen insanlar sahil şeritlerindeki

plajları ya da koyları kullanmak zorundadırlar. Yaz mevsiminde sahil şeritleri ziyaret edildiğinde beton zeminlerin, evlerin ya da limanların kenarlarında yüzen sayısız çocuk ya da genç insan görülür. Çünkü İstanbul'un plajları halkın tamamına hizmet verecek kadar geniş değildir. Şile, Bakırköy, Büyükçekmece ve Silivri'deki plajlar ihtiyacı karşılayamamaktadır. Kapalı yüzme havuzlarının azlığı yaz mevsiminde problem olarak görünmese de kışın yüzme sporunu ve buna bağlı olarak yapılabilecek rekreasyonel faaliyetleri bütünüyle engellemektedir.

Piknik masaları açık rekreasyon alanlarına en kolay kurulabilecek temel nesnelere dendir. Fakat piknik masaları bakımından da rekreasyon alanlarında yokluk ve ihtiyaca cevap verememe durumu söz konusudur. İlçe belediyelerinden elde edilen içerik bilgilerine göre açık rekreasyon alanlarının yalnızca 27 tanesinde piknik masası mevcuttur. Bu nedenle insanlar genellikle çimlerin ya da toprak zeminlerin üzerinde yemek yemekte dirler. Bu durum zaman zaman kullanıcılar açısından sağlıksız ve uygunsuz olabilmektedir. Piknik masalarının azlığı rekreasyon alanlarındaki kullanıcı sayısını azaltmaktadır çünkü insanlar çoğunlukla masa, su ve tuvalet bulunan rekreasyon alanlarını tercih etmekte dirler (Kara ve Demirci 2007).

Açık rekreasyon alanlarının sınırları içerisinde yalnızca üç adet buz pateni alanı ve bir adet paten alanı vardır. Bu rakam tabiki Amerikan, Kanada ve özellikle Kuzey Avrupa ülkelerine göre yok denecek kadar azdır. Avrupa ve Kuzey Amerika'da şehir merkezlerinde paten kayan pekçok insana rastlandığı gibi açık ya da kapalı alanlarda buz pateni sporunu icra eden hemen her yaştan insana rastlanabilir. İstanbul'da ise buz pateni sahalarının çok az olmasından dolayı bu spora katılmak oldukça pahalı olup, bu spor yalnızca belirli bir gelir seviyesinin üzerindeki insanların yapabileceği bir aktivite durumundadır.

İstanbul'un bir diğer problemi ise kamp alanlarının olmayışıdır. İstanbul'da yalnızca bir adet kamp alanı bulunmaktadır. Bu nedenle İstanbul sakinleri rekreasyon denildiğinde futbol-basketbol oynamak ya da yürüyüş yapmak gibi sporları düşünmekte, kamp aktivitelerine katılmayı aklından geçir(e)memektedir. Belediyeler, bazı özel okullar ve kuruluşlar çocuklar için yaz kampları düzenlemekte fakat bu faaliyetler genele yayılamamaktadır. Halk güvenlik ya da maddi sebepler gibi bazı nedenlerden dolayı çocuklarını bu tür aktivitelere göndermemekte, yine

*ŞEHİR COĞRAFYASI AÇISINDAN BİR ARAŞTIRMA: İSTANBUL'UN AÇIK REKREASYON
ALANLARININ DEĞERLENDİRİLMESİ*

toplumun yalnızca belli kesimleri kamplara ilgi göstermektedir. Ayrıca İstanbul'da bu tür aktivitelere katılım çocuklar ya da gençler için söz konusu olup, belli yaşın üzerindeki insanlar kamp aktivitelerine katılamamaktadırlar. Buna karşın Amerika, Kanada ve Avrupa ülkelerinde yoğun olarak icra edilen bu tür rekreasyonel faaliyetler için, her yaşa hitap eden alanlar ve tesisler bulunmaktadır.

İstanbul sınırları içerisinde malesef hayvanat bahçesi bulunmamaktadır. İstanbul halkı eğitim ya da rekreasyonel nedenlerle hayvanat bahçesi ziyareti gerçekleştirmek istediğinde yakın olduğu için genellikle Kocaeli, Darıca Hayvanat Bahçesini ziyaret etmektedir.

İstanbul'un açık rekreasyon alanlarında 4 lokanta, 51 kafe, 39 büfe ve 39 adet de türü belirtilmemiş kurulu alan (çay bahçesi gibi) vardır. İhtiyaca göre (2470 adet açık rekreasyon alanı içerisinde toplam 133 işletme) az olan genellikle yiyecek ihtiyacını karşılamak amacıyla kurulmuş olan tesisler artırılmalıdır. Tesis sayısının az olmasının bir nedeni de talebin az olmasıdır. Çünkü halkımız rekreasyon alanlarına giderken çoğunlukla ihtiyaç duyacağı malzemeleri beraberinde götürmektedir.

Güvenlik hizmetlerinin yetersizliği İstanbul'daki rekreasyon alanlarının en büyük problemlerinden biridir. İstanbul içerisinde bazı rekreasyon alanlarının tehlikeli ve sıklıkla adli olayların gerçekleştiği yerler olduğu bilinmektedir. Kent içi parklarının bazı evsiz insanlar, uyuşturucu bağımlıları ve sabıkalı insanlar için geceleme mekânları olabildiğinden pekçok insan bu alanlardan uzak durmaktadır. Her rekreasyon alanına güvenlik görevlisi konulması mümkün değildir ancak en azından büyük parkların güvenliği sağlanabilir.

Rekreasyon alanlarının genellikle İstanbul'un merkezi kısımlarında yoğunlaştığı, batıya, doğuya ya da kuzeye gidildiğinde rekreasyon alanlarına ulaşmanın güçleştiği görülmektedir. İstanbul'un yeni yerleşim alanları olmalarına karşın bu yerleşim merkezlerinde kişi başına düşen rekreasyon alanı miktarının eski yerleşim alanlarına göre daha az olması, son yıllarda yerel yöneticilerin rekreasyon alanlarına daha az ilgi gösterdikleri ve halkın rekreasyon ihtiyacını gözardı ettikleri şeklinde yorumlanabilir. Ayrıca bu durum yerleşim merkezleri kurulurken rekreasyon alanlarının bu planlarda gerektiği ölçüde yer almadığı anlamına da gelebilir.

Sonuç olarak İstanbul'un açık rekreasyon alanları mekânsal olarak değerlendirildiğinde rekreasyon alanlarının çok küçük olduğu ve halkın artan taleplerini karşılamada yetersiz kaldığı görülmektedir. Öncelikli olarak yerel yöneticilerin rekreasyonla ilgili anlayışlarını değiştirmeleri gerekmektedir. Yerel yöneticilerin aklına rekreasyon alanı denildiğinde genellikle binalar arasındaki küçük parklar gelmektedir. Bu alanların ise halkın ihtiyacına cevap verebilmesi söz konusu değildir. İstanbul'un asıl ihtiyacı olan alan ve içerik olarak halkın her türlü rekreasyonel ihtiyaçlarına cevap verebilecek nitelikteki büyük rekreasyon alanlarıdır. Karar verme konumundaki yöneticiler rekreasyon anlayışını değiştirmeli, gerekirse daha büyük bütçelerle geniş rekreasyon alanları oluşturulmalıdır. Ayrıca yerleşim planları oluşturulurken rekreasyon alanları da bu planlara dahil edilmeli, halkın rekreasyonel ihtiyaçları göz ardı edilmemelidir.

KAYNAKLAR

- Arda, N. Z., (1997). Geçmişten Günümüze Rekreasyon Anlayışı ve Son Dönem Park Anlayışının Kadıköy Kıyı Şeridinde Yer Alan Parklar Üzerinde İrdelenmesi. Basılmamış Yüksek Lisans Tezi, İstanbul Teknik Üniversitesi, Fen Bilimleri Enstitüsü.
- Berberoğlu, U., (2004). Haliç Kıyılarındaki Yeni Düzenlemeler ve Kıyı Parklarının Kullanıcılar Tarafından Değerlendirilmesi. Basılmamış Yüksek Lisans Tezi, İstanbul Teknik Üniversitesi, Fen Bilimleri Enstitüsü.
- Broadhurst, R., (2001). Managing Environments for Leisure and Recreation. GBR. Routledge Publishing, London.
- Doğanay, H., (2006). Türkiye Turizm Coğrafyası. Çizgi Kitapevi Yayınları, Konya.
- Draft Vancouver-Clark Comprehensive Parks, Recreation, and Open Space Plan, (2006).
http://www.ci.vancouver.wa.us/parksrecreation/parks_trails/planning/pdf/compplan2006draft.pdf. (11/9/2006).
- Ibrahim, H. & Cordes, K. A. (2002). Outdoor Recreation, Champaign, IL. Sagamore Publishing.

*ŞEHİR COĞRAFYASI AÇISINDAN BİR ARAŞTIRMA: İSTANBUL'UN AÇIK REKREASYON
ALANLARININ DEĞERLENDİRİLMESİ*

- Indiana Department of Natural Resources, 2006, 2006-2010 Statewide Comprehensive Outdoor Recreation Plan, Chapter 3: outdoor recreation supply. Web site at.
<http://www.in.gov/dnr/files/chap3.pdf>.
- Kara, F., (2007). An Investigation of Recreational Behaviors and Development of A Sustainable Recreational Plan in Istanbul. Unpublished Master of Arts in Geography thesis, Fatih University, Istanbul, Türkiye.
- Kara, F., Demirci, A. (2007). An Investigation of Recreational Behaviors and Development of A Sustainable Recreational Plan in Istanbul. Proceeding of GEOMED 2007, 5-8 June 2007, Fatih University, Istanbul, Türkiye.
- Karataş, Mustafa, 1995. İstanbul Metropolünde Yeşil Alan Sistemlerinin Oluşturulması Üzerine Bir Araştırma. Basılmamış Doktora Tezi, İstanbul Üniversitesi Fen Bilimleri Enstitüsü.
- Özgüç, N., (2006). Turizm Coğrafyası: Özellikler ve Bölgeler. Çantay Kitapevi, İstanbul.
- Şahinarslan, K., (1994). İstanbul Boğazı Anadolu Yakası Rekreatyon Alanlarının Değerlendirilmesi. Basılmamış Yüksek Lisans Tezi. İstanbul Teknik Üniversitesi, Fen Bilimleri Enstitüsü.
- Toronto SCORP, (2006). Our Common Grounds, Toronto Parks & Recreation Strategic Plan, City of Toronto.
<http://www.toronto.ca/parks/reactivate/ourcommongrounds/OCG.pdf>. (25/09/2006).
- Torkildsen, G., (1999). Leisure and Recreation Management. London, UK: Spon Press.
- TUİK, (2007). Adrese Dayalı Nüfus Kayıt Sistemi Sonuçları: İstanbul'un Belediye teşkilatı olan yerleşim yerlerinin nüfusları,
<http://www.tuik.gov.tr/>, 29.03.2008.
- Yücel, G. F., (2005). Kent Parkları ile İlgili Kalite Kriterlerinin Oluşturulması. Basılmamış Yüksek Lisans Tezi. İstanbul Teknik Üniversitesi, Fen Bilimleri Enstitüsü.