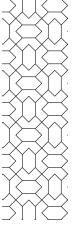


CITATION

Özköse, Kadir, "Criticism Of The Mind At The Masnavi Of Mawlana And His Approaches To The Functionalism Of The Mind", *Journal of Faculty of Theology of Bozok University [BOZIFDER]*, 11, 11 (2017/11) pp. 13-34.



MEVLÂNÂ'NIN MESNEVÎ'SİNDE AKIL ELEŞTİRİSİ VE AKLIN İŞLEVSELLİĞİNE YÖNELİK YAKLAŞIMLARI

Criticism Of The Mind At The Masnavi Of Mawlana
And His Approaches To The Functionalism Of The Mind

Kadir ÖZKÖSE

Prof. Dr.

Bozok Üniversitesi, İlahiyat Fakültesi, Temel İslam Bilimleri Bölümü, Tasavvuf Anabilim Dalı,
kadir.ozkose@bozok.edu.tr; kadirozkose60@hotmail.com

Öz

İlm-i bâtin, ilm-i ledün, ilm-i esrar ve ilm-i hikmet olarak tasavvuf diğer İslâmî ilimler gibi kendini ilahî vahiyle anlamlandırılan bir ilimdir. Temel bilgi kaynağı Kur'ân ve sünnettir. Kur'ân ve sünnetin yorumlanmasında aklın verilerinden istifade etmektedir. Ancak sûfiler vahyin anlaşılmasında aklın önemine inandıkları kadar vahyin ışığında aklın da aydınlanmasını öngörürler. Vahyi anlamada aklın yetersizliğini dile getirirler. Bilhassa gaybe müteallik konularda aklın değil keşfin yol göstericiliğine inanırlar. Bir sûfi olarak keşf, şuhûd, vecd, tecelli, ilham ve işaret yoluyla vahyin anlaşılmasını önemseyen Mevlânâ Celâleddîn-i Rûmî aşkı esas almış ve Hakk'a vasıl olmaya çalışmıştır. Eserlerinde aklın rehberliğini önemseydiğini sıklıkla vurgulayan Mevlânâ akla bir sınır çizer. Aklın kendi idrak sahası içerisinde gereğince işlevsel kılınmasını dile getirir. Ancak aklın yetilerini sınırlı güçte görür. Aklın gücünü ruhtan aldığını, saf aklın sahibini ruhuyla barışık kılacağını söyler. İnanç ve ibadet sahasını, gaybe dair konuları, ilahî vaslat yolculuğunu ve aşka dair meseleleri sınırlı aklın ötesindeki sınırsız gerçeklikler olarak niteler. Aklın sahasını duyuvar âlemiyle sınırlarken, metafizik âleme dair yaklaşımları aşk esasıyla ortaya koymaya çalışır.

Anahtar kelimeler

Mevlânâ Celâleddîn-i Rûmî, Mesnevî, akıl, aşk, tasavvuf, keşf.

Abstract

The Sufism, as an esoteric science (al Batin), a divine inspiration (ledun), a secret science (İlm al asrar) and as a hikmah, is a science construing itself with divine revelation (wahy). Its fundamental sources of knowledge are the Qur'an and the sunnah. Sufism utilizes the data from the human mind in the interpretation of the Qur'an and the sunnah. However sufists set forth the illumination of the mind under the light of wahy, as much as they believe in the significance of the mind in comprehension of the wahy. They argue the inadequacy of the mind in comprehension of the wahy. Particularly, they believe in the guidance of the kashf, not of the mind, on the matters belonging to gayb. Mawlana Jalâluddîn Rumi, attaches importance to the comprehension of the wahy by means of kashf, shahada, trance, transfiguration, inspiration and the sign like sufists, also tries to reach the Haqq by following the path of love. Mawlana who frequently emphasizes that he takes care of the guidance of the mind, sets a boundary for it as well. He argues that the mind should be rendered sufficiently functional within the scope of its cognizance. However he notices that the capacity of the mind has a limited power. He tells that the mind takes its power from the spirit and the pure mind will reconcile its owner and the owner's spirit. He describes the fields of belief and worship, the matters belonging to gayb, the divine path to union and the matters concerning love as limitless realities. While limiting the scope of the mind with the universe of the senses, he tries to explain the approaches regarding metaphysical universe on the base of love.

Keywords

Mawlana Jalâluddîn Rumi, Masnavi, mind, love in Islam, sufism, kashf.

KAYNAKÇA

Özköse, Kadir, "Mevlânâ'nın Akıl Eleştirisi ve Aklın İşlevselliğine Yönelik Yaklaşımları", *Bozok Üniversitesi İlahiyat Fakültesi Dergisi [BOZIFDER]*, 11, 11 (2017/11) ss. 13-34. **Makale Geliş T:** 07/05/2017, **Kabul T:** 30/05/2017.

Giriş

İnsanın saçı, sakalının ağarmasıyla değil, akılla adam olacağını belirten¹ ve aklın rehberliğini önemseyen Mevlânâ Celâleddîn Rûmî, aklın kendi bağlamında ele alınmasını, akla değerinin ötesinde bir anlam yüklenmemesini öngörmektedir. Mevlânâ akıldan gelmesi muhtemel cefayı cahillerin vefasından, akıllının düşmanlığını cahilin sevgisinden yeğ görür.² Mevlânâ'ya göre aklın vahiyle terbiye edilmesi ve vahiyden güç alması esastır. Çünkü Mevlânâ'ya göre Allah, akıldan bir an inayeti kesti mi zekâ sahibi olan akıl yersiz tutumlar sergiler.³ Mevlânâ, aklın sahasını sınırsız olarak görmediği gibi, aklın verilerini de mutlak olarak görmez. Aklın yaklaşımlarını hatadan uzak görmeyen Mevlânâ'nın akla yaklaşımları felsefî sistemlerin kuramlarıyla örtüşmemekle birlikte o, akılsız da yol alınamayacağını savunmaktadır. Mevlânâ aklın yanında bir can dünyasının varlığına işarette bulunur.

Mevlânâ, ruhlar âlemi, misal âlemi ve şehâdet âleminin kesafet ve letafetinden bahsederken varlık mertebelerinin letafetten kesafete doğru sıralandığını söyler. Bahsedilen âlemlerden ruhlar âlemini diğer âlemlere nazaran daha latif görür. İleride de belirteceğimiz üzere o akl-ı meâdî ruhlar âleminden kabul etmektedir.⁴ Şu beyitleri ile Mevlânâ bu gerçeği beyan kılmaktadır: “*Aklın sedası gör ne âlemlerde. Akıl deryası ne kadar engin. Beşer aklı uçsuz bucaksız bir deniz gibi. Bu deryaya ey oğul! Bir dalgıç gerek. Bizim bu suretimiz o deryada su üzerinde yüzen kâseler gibidir.*”⁵

Ten dünyamızın aklın tesir halkasına bağlı olduğunu dile getiren Mevlânâ, akli deryaya benzetir. Akıl deryasının tatlı ve latif olduğundan bahseder. Maddi varlığımızı derya üzerinde yüzen kâselere benzetir. Kâselerin hareketini suyun akıntısına bağlı gören Mevlânâ bedenlerimizin hayatiyetini de aklımızın gücüyle orantılı görür. Mevlânâ'nın beyanıyla bu durum şu şekilde ele alınmaktadır: “*Suret ve şeklimizin içi*

¹ Mevlânâ Celâleddîn Rûmî, *Mesnevî*, çev. Veled İzbudak, haz. Abdülbaki Gölpınarlı, MEB Yay., Ankara 1998, III, beyit 2280.

² Mevlânâ, *Mesnevî*, II, beyit 1876-1877.

³ Mevlânâ, *Mesnevî*, IV, beyit 3729.

⁴ A. Avni Konuk, *Mesnevî-i Şerîf Şerhi*, haz. Selçuk Eraydın & Mustafa Tahralı, Gelecek Yay., İstanbul 2004, I, 354.

⁵ Mevlânâ, *Mesnevî*, I, beyit 1109-1110.

*aşk ve imanla dolu olmadıkça, o, denizin üstündeki boş kap gibi yüzer durur. Fakat içi ilâhî şuurla dolunca akıl denizine gark olur gider.*⁶

Olaylar, olgular, nesnelere, temaşa ettiğimiz varlıklar ve ilahî teklifler ancak aklın safiyetiyle idrak edilip anlaşılabilir. Mevlânâ, “Aklı keskin adam, tencerede tadı kıvamında yemek mi var, sirkeli ve ekşi aş mı var, onu dumanından anlar.” diyerek akıl nimetiyle kişinin farkındalık bilincine erdiğinden bahseder.⁷ Bu gerçeği bir başka beytinde şöyle açıklar:

*“İnsana kol kanat akıldır. Adamın aklı olmazsa kendisine başka bir akli kılavuz etmesi gerektir. Ya üstün ol, ya üstünlüğü ara. Ya görüş sahibi ol yahut bir görüş sahibi ara. Akıl anahtarı olmaksızın bu kapıyı açmaya kalkışmak beyhudedir, doğru değildir, açılmaz.”*⁸

Aklı deryaya benzeten Mevlânâ, suret âlemini akıl deryasından bir katre ve dalga olarak görmektedir. Ona göre akıl, tek ve küllî bir hakikattir. Hakikat-i Muhammediyyenin bir sıfatıdır. Bundan dolayı hakikat-i Muhammediyye mertebesine “akl-ı evvel” ve “akl-ı kül” adının da verildiğini söylemektedir.⁹ Aklın madde âlemindeki zuhuruna ise şu sözleriyle açıklık kazandırmaktadır:

*“Akıl denizi gizlidir, görünmez, görünen âlem sûret âlemdir. Bizim şu dış görünüşümüz, akıl denizinin bir dalgası yahut bir ıslaklığıdır.”*¹⁰

Bu tespitler ışığında akli önemseyen Mevlânâ eserlerinde aklın işlevselliğini ortaya koymaktadır. Biz de bu çalışmamızda onun aklın işlevselliğine dair yaklaşımlarını ortaya koyduktan sonra akli ilgi sahasının dışarısında kullanmaya kalkışanların düştükleri hataya Mevlânâ'nın nedenli dikkat çekmeye çalıştığını belirtmeye çalışacağız. Mevlânâ'daki akıl eleştirisinin mahiyetini, akli yetersiz gören yaklaşımlarındaki hususiyetleri, hangi konulardaki yaklaşımlarında aklın yanlışa düştüğünü belirtmeye çalışacağız. Mevlânâ'nın, akli kabulü ve akla yönelik eleştirilerini ele aldıktan sonra onun akl-ı meâş ve akl-ı meâd ayrımına dikkat çekerek aklın inkârını değil akıl ötesi gerçeklikleri idrak etmede vahyin

⁶ Mevlânâ, *Mesnevî*, I, beyit 1111.

⁷ Mevlânâ, *Mesnevî*, VI, beyit 4898.

⁸ Mevlânâ, *Mesnevî*, VI, beyit 4075-4077.

⁹ Konuk, *Mesnevî-i Şerif Şerhi*, I, 354.

¹⁰ Mevlânâ, *Mesnevî*, I, beyit 1112.

akla nasıl rehberlik ettiğini *Mesnevî*'deki yaklaşımlarıyla ele almaya çalışacağız. Dolayısıyla araştırmamız üç ana başlık altında ele alınacaktır.

1. Aklın işlevselliği

Aklın işlevselliğini öngören Mevlânâ, “*Bu zahirî sebeplere akıllar mahremdir. Hakiki sebeplerin mahremi ise peygamberlerdir.*”¹¹ beytiyle zahirî âleme özgü gerçekliklerin akla has olduğunu belirtir. Şehadet âleminde yaşayan varlık olarak insanın bu dünyanın imkânlarına aklın rehberliğiyle sahip olacağını ortaya koyar. Sebepler âleminin verilerini insan, aklını kullandığı oranda elde edecektir.¹²

Mevlânâ hayat serüvenimizde aklın rehberliğine inanan düşünürlerdendir. Başlangıçta bakarak ve görerek yazı yazmayı öğrenen çocuğa aldığı eğitimin daha sonra bakmadan yazı yazmayı öğretmesi gibi akıl da başlangıçta sahibine rehber olurken, daha sonra insana içindeki bilgeliğin dışarıya çıkmasını sağlar. Bu durumu Mevlânâ şöyle anlatır:

“*Hikmeti, hakîm olan, ârif olan üstün bir varlıktan iste ki onun feyzi ile sen de gerçeği gören bir kişi olasın. Zamamı gelince, hikmet arayan kişi hikmet kaynağı olur da, artık o, çalışmaktan, sebeplere başvurmaktan kurtulur. Böyle bir Hak aşışının sinesi, bilgileri ezberleyen, saklayan bir ‘levh’ iken, kendisi, Allah bilgilerini hıfzeden ‘Levh-i Mahfuz’ olur. Ve onun akli, vasıtasız olarak, kendi rûhundan zevk alır, feyz alır, nasib alır.*”¹³

Bu beyitlerde Mevlânâ levh-i hâfızdan levh-i mahfuza dönüşen bilgi birikimine dikkat çeker. Başlangıçta akıl yetimiz ve hafızamız doğru veya yanlış her duyduğunu ve her müşahede ettiğini algılamaya, ezberlemeye ve öğrenmeye çalışır. İşte seçici olmadan algılanan, öğrenilen ve depolanan aklın bu bilgi merkezine Mevlânâ levh-i hâfız adını verir. Levh-i hâfız konumundaki akıl eleştirel düşünceden, bilgi üretiminden, tefekkür gücünden ve idrak işlevinden yoksundur. O, kendisine verilen muhafazasına çalışır. Aklın asıl fonksiyonu depolamak değil bilgi üretmektir. Akıl; seçici, çözücü, idrak edici ve kuşatıcı olduğu zaman kendinden bekleneni vermeyi sağlayabilecektir. Bu gerçekten hareket-

¹¹ Mevlânâ, *Mesnevî*, I, beyit 846.

¹² Şefik Can, *Konularına Göre Açıklamalı Mesnevî Tercümesi*, Ötüken Yay., 3. Baskı, İstanbul 2001, I, 66.

¹³ Mevlânâ, *Mesnevî*, I, beyit 1064.

le böylesi bir aklın imkânını Mevlânâ levh-i mahfuz olarak nitelemektedir. Mevlânâ'ya göre insan ruhu hakikati idrak edecek ve ilahî marifetlere sahip olacak kıvamdadır. İlahî marifetlere mazhar olan ruh, sahibini satırlar arası bilgilerle değil, sadrdan sadır olan bilgilerle mücehhez olmaya başlar. Marifet-i ilahiyeye mazhar olan ruh artık kendi hakikatinden beslenen bir akla sahip olmuş olur. Akli ruhun hizmetine vermenin yolunu ise Mevlânâ merd-i Hakk'a mülâkî olmaya bağlamaktadır. Merd-i Hakk'a bağlanmadan önce talibin aklı, zahir kulağı ile işittiği ve zahir gözü ile okuduğu kitapların mânâsını öğrenirken, intisap sonrasında ilahî bilgileri kendi ruhundan edinmeye başladığını, artık onun aklını ruhunun öğrencisi kıldığını söyler.¹⁴

Aklın safiyetini nefsin kayıtlarından kurtuluştaki Mevlânâ'ya göre akli şehvetinden üstün olan meleklerden daha yüce, ancak şehveti aklından üstün olansa hayvanlardan daha aşağı mertebededir.¹⁵ Mevlânâ nefsin doyumsuzluğu ve arzularının peşinde gidişini otlak arazilere meyleden deveye benzetir. Yoluna revan olmak isteyen devecinin devesini kendi hâline bırakmadığını, devenin yularını sıkı sıkıya elinde tuttuğunu, devenin huysuzluğuna rağmen yükünü yükleyip gemini bırakmadığını söyler. Devenin başıbozukluğuna devecinin müsaade etmeyişi gibi nefsin heva ve heveslerinin peşinde ömür sürmesine aklın fırsat vermediğini söylemekte ve bu benzetmesiyle aklın sahibini ne denli tehlikelerden koruduğunu bizlere şu şekilde hatırlatmaktadır:

“Senin aklın deveciye benzer. Sen de onun çekip götürdüğü deve gibisin. İstemesen bile o, dilediği yere, seni çeker götürür. Allah'ın velileri, aklın da aklıdır. Bütün akılları ise develer gibi, başlangıcından katarın sonuna kadar hep onların kontrolü altındadır. Onlara ibret gözü ile bak da anla ki, yüz binlerce cana bir veli kılavuzluk etmektedir. Kılavuz da deveci de ne demek? Eğer anlayışın varsa, sen güneşi gören göz ol da öyle bak.”¹⁶

İnsanın nefsinin deveye, aklını ise deveciye benzeten Mevlânâ, her bir devenin bir binicisinin olduğunu ve kabile hâlinde seyreden deve kervanına ait bir kabile başkanının olması gerektiğini söylemektedir. Bunun gibi akılların sevk ve idaresini de Hak dostlarının sağladığını ifa-

¹⁴ Konuk, *Mesnevî-i Şerif Şerhi*, I, 341.

¹⁵ Mevlânâ, *Mesnevî*, IV, beyit 1496.

¹⁶ Mevlânâ, *Mesnevî*, I, beyit 2497-2500.

de etmektedir.¹⁷ Çünkü küllî akla ulaşan Hak dostları sadece kendilerini değil idrak sahibi tüm insanları küllî aklın nuruna bürünmeye davet ederler. Devecinin deveye yular takarak çekip götürmesi gibi küllî akla sahip Hak dostları da akl-ı meâş sahiplerini riyazet ve mücahede yöntemleriyle işi sıkı tutarak hakikate sürüklemeye çalışırlar.¹⁸ Hak dostları heva ve hevese uymakla dimağın bozulacağını bildiklerinden muhataplarını istikametten ayrılmamaya sevk ederler.¹⁹ Mevlânâ hırs, şehvet, makam, dünyada ebedî yaşama arzusunu aklın çarmıhı, akli bunaltan dört felaket olarak nitelemektedir.²⁰ Riyazet eğitimini de bu meyanda aklı çarmıha gerilmekten kurtarma çabası olarak görür. Riyazet eğitimi sahibini takva kimliğine büründürür. Ruhun kontrolüne giren ve takva ile terbiye olunan aklın serencamını Mevlânâ idrak etmesini bilene şöyle açıklar: “*Aziz dost! Şunu iyi bil ki, duygu aklın, akıl da ruhun esiridir. Ruh, esiri olan aklın bağlı elini çözünce, akıl, en zor ve karışık işleri kolayca yapabilir. Takva, hevânın iki elini bağlayınca, Cenâb-ı Hak aklın iki elini çözer. O zaman akıl, seni idare etmeye başlar, senin kumandanın olur. Önceleri sana hâkim olan duygular, senin mahkûmun olur, senin buyruğun altına girer.*”²¹

Mevlânâ'ya göre aklın asıl işlevselliği mümkün varlıkları idrak etmesidir. Aklın idrak ettiği ve doğruluğuna hükmettiği hususlara ma'kulât adı verilir. Aklın idrak edemediği hususlara gayr-ı ma'kulât denir. Gayr-ı ma'kulât manevî yüceliğinden dolayı aklın idrak edemediği hususlardır.

Mevlânâ bir yandan aklın kısır döngüsünden bahsederken diğer taraftan da akl-ı selim boyutundaki aklın seçkinliğine dikkat çeker. Bir kimsenin bilgi düzeyi de aklın üstüne çıkıp zevk derecesini elde ettiğinde, daha önceden öğretmeni ve idrak sebebi olan aklın artık öğrenci konumuna düşeceğinden bahseder. Aklın bu durumunu o, Peygamber Efendimizin karşısında hareketten aciz kalan Cebrail'e benzetir. Bu durumu Mevlânâ şöyle özetler:

¹⁷ Tâhiru'l-Mevlevî, *Şerh-i Mesnevî*, Selâm Yay., Konya 1963, IV, 1193.

¹⁸ Konuk, *Mesnevî-i Şerif Şerhi*, II, 170.

¹⁹ Mevlânâ, *Mesnevî*, V, beyit 906.

²⁰ Mevlânâ, *Mesnevî*, V, beyit 30.

²¹ Mevlânâ, *Mesnevî*, III, beyit 1824-1825, 1831-1832.

“Önce akılı, o kişiye bir şeyler öğreten bir hoca iken, sonradan, akılı ona talebe olur. Akıl, ona Cebrâil gibi der ki: ‘Ey Ahmed, bir adım daha atarsam yanarım.’ ‘Ey can Padişahi, sen artık beni burada bırak; sen yürü, ileri git, benim hududum burasıdır.’”²²

Miraç gecesinde Cebrail’i geride bırakan Peygamber Efendimiz gibi diğer insan-ı kâmillerin de benzer tecrübeye sahip olduklarını, sahip oldukları aşklarının akılı geride bıraktıklarını belirtmektedir. Mevlânâ’ya göre akıl melek cinsinden bir nurdur. Dolayısıyla akıl, meleklerle hatta en yetkin hâli olan Cebrail ile sembolize edilmektedir.

Her işi ehline vermeyi Hz. Süleyman’ın âdeti olarak zikreden Mevlânâ, akılı “Hüdhüd” kuşuyla sembolize eder. Hüdhüd ile Süleyman (a.s.) arasında gerçekleştiği ifade edilen konuşmada Hüdhüd’ün hünerleri şu şekilde anlatılır: “Hz. Süleyman; “Söyle bakalım, o hünerin nedir?” diye sordu. Hüdhüd dedi ki: “Ben havada, çok yükseklerde uçarken... Yukarılardan, şaşmayan bir gözle, yakın gözü ile bakınca, yerin derinliklerindeki suyu gördüm. O su nerededir? Derinliği ne kadardır? Ne renktedir? Nereden coşup gelir? Topraktan mı, yoksa taştan mı? Hepsini gördüm, bilirim. Ey Süleyman! Ordunun konacağı yeri belirlemen için, bu bilen, anlayan kulunu seferlere beraber götür.” Bunun üzerine Süleyman Peygamber; “Susuz, uçsuz bucaksız çöllerde sen bize arkadaş ol, bizimle beraber bulun. Askere su temini lazımdır. Senin için seferde sakalık iyi olur.” dedi.”²³

Akıl durağındaki Hüdhüd, ruhu sembolize eden Süleyman’a (a.s.) nasıl yardımcı olabileceğini şu cümlelerle ifade eder: “Ey vücudun haki mi, yükseklerde uçmak beni insanlık denilen perdenin üstünde dolaştırır. Akıl semalarından yerlere yakın gözüyle bakar, her şeyin aslını, hatta sırrını görürüm. İlim ve irfan suyunun nerelerden kaynakıldığını ve hangi yataklardan aktığını bilirim. Sen hisler ve beşerî kuvvetler ordusuyla hangi konağa varırsan, onların helakine sebep olabilecek dünya sevgisi ve dünya susuzluğunu ben Allah sevgisi, ilim ve hikmet suyuyla giderir, ruhu, kurak ve çorak yollar da helak olmak korkusundan saklarım. Onun için savaşta olsun barışta olsun beni, yani akılı yanından uzak tutma!”

Akılın bu hünerini ve bu hikmetini dinleyen Süleyman (a.s.) ona şu

²² Mevlânâ, *Mesnevî*, I, beyit 1065-1067.

²³ Mevlânâ, *Mesnevî*, I, beyit 1216-1220.

cevabı verir: “*Ey güzel dost! Artık benden ayrılma! Beni yalnız bırakma. Benim güzel ve iyi yolumda bana doğrulukla yardım et!*”²⁴

Bu anlatılar aklın nefsi kontrol eden güçlü bir yeti olduğunu dile getirmektedir. Aklını kullananların nasıl güç kazandığını, nefsânî hesaplarla hareket edenlerin de akıllarını nasıl işlevsiz kıldıklarını Mevlânâ şu şekilde dile getirmektedir: “*Bir akıl, başka bir akulla birleşti mi; kötü işe, kötü söze mani olur. Fakat nefis, başka bir nefisle dost olursa cüzi akıl muattal olur, bir işe yaramaz. Akıl başka bir akulla birleşti mi nûr artar, yol meydana çıkar. Fakat nefis, bir başka nefisle sevinir, gülerse karanlık çoğalır, yol gizlenir.*”²⁵ Mevlânâ’ya göre akıl gözü için sonunu gözetir. O aklın bir gül için nice diken zahmetine katlandığından bahseder. Fakat elde ettiği o gülün hiç solmadığını ve güz mevsiminde yapraklarını dökmeyeceğini söyler. Sözlerinin sonunda, “*Aklın varsa başka bir akulla dost ol, görüş, danış! İki akulla birçok belâlardan kurtulur, ayağını göklerin ta yücesine korsun!*” tavsiyesinde bulunur.²⁶

2. Aklın idrak edemediği hususlar

Mevlânâ, aklın makulat ve mahsusat alanı, şehadet âlemi, dünyevî ve sosyal hayat alanlarıyla ilgili bilinmezleri idrak etmede yegâne vasıta olduğuna inanırken, teolojik ve metafizik konularda aklın yetersizliğine kani olmaktadır. Dünyevî ve maddî alanda geniş ölçüde hür ve serbest olan akıl, dinî ve ilahî konularda hüküm verme ve yorum yapma konumunda değildir. Dolayısıyla Mevlânâ eserlerinde bir yanda aklın fonksiyonlarını beyan edip takdir söylemleri geliştirirken, algı yetilerinin ötesindeki metafizik alanlara karışmaya yeltenen akla yönelik eleştirilerini ortaya koymaktadır.²⁷ Özellikle itikadî konulardaki akıl yürütmelerini, gaybî konularda rasyonel yaklaşımlar sergilemeyi, ilahî vuslat konusunda aklî verilerde bulunmayı uygun görmemekte ve ilahî aşkı şerhte aklın aciz kaldığını beyan etmektedir.

²⁴ Ken’an Rifâî, *Şerhli Mesnevî-i Şerif*, Kubbealtı Neşriyatı, İstanbul 2000, II. Baskı, s. 166-167.

²⁵ Mevlânâ, *Mesnevî*, II, beyit 20-21, 26-27.

²⁶ Mevlânâ, *Mesnevî*, IV, beyit 1256-1264.

²⁷ Mevlânâ, *Mesnevî*, I, 532; Svitlana Nesterova, *Mesnevî’de Örtülü Anlamlar*, İnsan Yay., İstanbul 2012, s. 65; İbrahim Emiroğlu, *Yanlış Düşünce ve Davranışlar Karşısında Mevlânâ*, Konyalılar Kültür ve Yardımlaşma Vakfı Kültür Yay., İzmir 2000, s. 22.

2.1. İtikadî konuların akıl yürütmeyle anlaşılamayacağı

Dinî ve gaybî konuları akıl yürütme yoluyla anlamaya çalışanların akıbetine dikkat çeken Mevlânâ, aklın sahasını çizer ve bizleri şu sözleriyle taklitten kurtulmaya davet eder: “Yüz binlerce taklit ehlini, delile dayananları, cüzî bir vehim, zanlara, şüphelere düşürür. Çünkü onların taklitleri de, delil ile bir hükme varışları da hep zan üzerindedir. Onları imkânsızlıktan kurtaracak kolları, kanatları yani akıl ve fikirleri de hep zanna dayanır. O alçak şeytan, onların içlerine bir şüphe sokar, böylece bu körlerin hepsi de baş aşağı düşüverirler. Delil ile hükme varanların ayakları tahtadandır. Tahta ayak ise zayıftır, kararsızdır.”²⁸

Mevlânâ, ruhanî gerçekleri bulmak için zanna asla yer olmadığını belirtir. Mevlânâ'ya göre inanmak için elle tutulur delil arayanların ayaklarını tahtadan ibaret görür. Böylesi dayanakların yetersizliğine ve bunlarla yol almaya çalışmanın tehlikesine dikkat çeken Mevlânâ, taklit düzeyindeki bilgi dünyanın ötesine geçemeyen, istidlal ve nazari bilginin ilerisine yükselemeyen, tahkik mertebesine eremeyenlerin ilahî vahyi akıl yürütme yoluyla anlamaya kalkışmalarını, âdetâ bacaklarına ağaçtan ayak takıp da onlarla yürümeye ve koşmaya kalkışanların durumuna benzetir. Ağaçtan değneklerle yürüyenlerin önüne çıkan engeller yüzünden yere kapanmaları gibi sadece istidlal, nazar, fikir, akıl yürütme ve mantikî kıyaslarla hakikati keşfe kalkışanlar da kalplerine doğacak bir şüphe ile perişan olacaklardır.²⁹

Mevlânâ'ya göre kıyas ve istidlalin sonucu zan ve tahminden ibarettir. Allah'ın varlığını ve birliğini basiret nuru ile gören, tevhit akidesine bağlı kalan, varlıklarla hadiselerin yalnız dış görünüşlerini değil, ruhunu ve iç âlemlerini görebilme sırrına eren ârifler istidlal hastalığına kapılmaz ve vehim gücünün etkisinde kalmazlar.³⁰ Zahir ulemasının delilleri zanna, kutb-ı zamanın delilleri yakîne dayanır. Şüphe ve zan ile yakîn ortadan kaldırılamazken, yakîn ile zan etkisiz kılınır.

Görme engellilerin ellerindeki değnekle basacağı yeri yokladıklarını ve ayaklarını basacakları yeri sağlama almaya çalıştıklarını, ellerinde-

²⁸ Mevlânâ, *Mesnevî*, I, beyit 2125-2128.

²⁹ İsmail Ankaravî, *Mecmûatü'l-Letâif Metmûrâtü'l-Meârif: Şerhu'l-Mesnevî*, Taşbasma, Basım yeri ve yılı yok, I, 430; Tâhiru'l-Mevlevî, *Şerh-i Mesnevî*, IV, 1048.

³⁰ Rifâî, *Şerhli Mesnevî-i Şerif*, s. 309.

ki değneklerin körlerin taşlara çarpıp yuvarlanmalarını önlediğini söyleyen Mevlânâ, böylesi bir tedbirin gözleri gören insanın yürüyüşündeki emniyet, doğruluk ve hedef aydınlığıyla ölçülebilir bir gidiş olmadığını söyler.³¹ Ruhanî âlemi göremeyenleri manevî körler olarak niteler. Maneviyat körü olanların gaflet karanlığında yürüdüklerini, zan, vehim, nazar ve istidlal gibi değneklerle yol almaya çalıştıklarını söyler. Ancak bu usulün kendilerini tehlikeden koruyamadığını, dil sürçmesine, gönüllerin kaymasına, zihniyetin tersyüz edilmesine engel olamadığını, önlerine çıkan vesvese ve saplantıların onların yolunu kestiğini söyler.³² Kelamcılar, filozoflar ve fakihler gibi zahir ulemasını körün değneği mesabesindeki vehim ve zan ürünü delillere başvurmakla suçlayan Mevlânâ bu durumu özlü bir şekilde şöyle ifade eder:

“Basiret sahibi olan zamanın kutbu ise böyle değildir. Onun sebatına, ayak diremesine, dağ bile şaşırır kalır. Taşlar üzerine düşmemesi için, kör adama, elindeki asa ayak yerine geçer. Din ehli askerinin zaferine yol açan süvari kimdir? Basiret sahibi olan zamanın kutbudur. Körler yolu asaları ile görürler. Görürler ama yine de gözleri gören kişiler onları korurlar. Basiret sahipleri ile ermişler olmasalardı, dünyadaki körler ölürlerd. Körler, ne ekin ekebilirler, ne ekin biçebilirler, ne yapı yapabilirler, ne alış veriş, ne de kâr. Allah, size acımasaydı, lütuflarda bulunmasaydı, delil ile hükme varış asanız kırılır, giderdi. Bu bahsettiğiniz asa nedir? Kıyaslar, delillerdir. Bu asayı onlara kim verdi? Her şeyi gören Allah'tır.”³³

Dinin bilgi boyutu kadar his boyutu olduğuna inanan Mevlânâ iman esaslarının kalbin itminanı ile gerçekleşeceğini, dindarlığın samimiyetle kemale ereceğini, inanç ve ibadetin ilahî vahyin esasları ve sınırları çerçevesinde değerlendirilmesini istemektedir.

2.2. Gaybî konuların kıyas ve istidlalle anlaşılamayacağı

Mevlânâ körlerin kavgasından, yollarını bulmak ve adımlarını emin bir şekilde atabilmek için kullandıkları değnekleri nasıl kavga unsuru hâline dönüştürdüklerinden bahseder. Hakikat yolunu bulmak amacıyla Allah'ın bizlere sunduğu akıl değneğinin nasıl yollarımızı kestiğini şu

³¹ Rifaî, *Şerhli Mesnevî-i Şerif*, s. 309.

³² Abidin Paşa, *Mesnevî Şerhi*, tr Mehmet Sait Karaçorlu, İz Yay., İstanbul 2007, II, 84.

³³ Mevlânâ, *Mesnevî*, I, beyit 2129-2136.

ifadeleriyle dile getirmektedir: “*Mademki elindeki asa savaş ve kavga âleti olmuştur, ey kör, o asayı kır, parça parça et. Allah insana akıl, fikri, kıyas, delil esasını, hakkı, hakikati bulsun diye verdi. İnsan, onu başka türlü kullanmaya başladı. Öfkeye kapıldı da, o asayı kendisine verene vurdu. Ey körler topluluğu, ne istesiniz? Ne yapıyoruz? Aramıza bir gören kişiyi alın. Sana delil ve kıyas esasını veren Hakk’ın hidayet eteğine sarıl; tam teslimiyetle O’na itaat ve kullukta bulun; baksana Hz. Âdem istidlâli kendisine asa yaptığı için isyana düştü. Başına neler geldi. Hz. Musa’nın, Hz. Muhammed’in mucizelerine bak. Asa, nasıl yılan oldu? Direk nasıl ayrılıktan inledi, feryat etti? Asanın yılan olduğunu, direktin inilti çıktığını aklın kabul etmezse, din aşkıyla, günde beş defa direk gibi olan minarelerden, yüzyıllardan beri sesler geldiğini düşün, bu da bir mucize değil midir?*”³⁴

Körler de birer insan olmaları gereği bazen öfkelenir ve kavgaya tutuşabilirler. Kavgalarında körlerin silahı, aynı zamanda kendilerinin kılavuzu da olan değnekleridir. Rehberlik vazifesi ile imal edilen bir asa başka işte de kullanılabilir. Akıl, kıyas ve istidlal gücü de insana mesafe alabilmek, Hak yolunu bulabilmek, medeniyet kurabilmek, insanlığın yararına hizmetler üretebilmek için verilmiş bir asadır. Ancak kişi bu emaneti kötüye kullanır, çatışma unsuru hâline dönüştürür, irfan ehlinin aleyhinde bulunur, Allah’ın emir ve yasaklarına karşı çıkmak için kullanırsa musibet ve belalara uğrar, perişan olur ve ihanet eder. Kişi böylesi kıyaslara ve mevhum delillere dört elle sarılarak kendini ayaklar altında çiğnetmemelidir. Hidayet ve huzur dileyenler gözleri gören evliyanın meclisine varmalıdırlar. Onun irşat ve himmetiyle huzura kavuşmalı ve kurtuluşa ermelidirler. Dolayısıyla kişinin üzerine vazife olmayan kıyasları terk etmesi esastır. Haşr, 59/7. âyet-i kerimesinde Allah (c.c.); “... *Peygamber size ne verdiyse onu alın, size ne yasakladıysa ondan da sakının. Allah’tan korkun. Çünkü Allah’ın azabı çetindir.*” buyurmaktadır.

Mevlânâ dinin rasyonalize edilmesini ve dinî hakikatleri aklın verilerinden ibaret gören yaklaşımları şu şekilde tavsif etmektedir: “*Bu manevî hakikatlerin lezzeti, akla aykırı olmasaydı, bunca mucizeye ihtiyaç olur mu idi? Akıl, akla uygun olan her şeyi sağa sola çekmeden, mucizeye*

³⁴ Mevlânâ, *Mesnevî*, I, beyit 2137-2142.

*ihtiyaç duymadan kabul eder. Sen, herkesin gidemediği bu akla uymayan yolu, bahtı yaver uyanık kişilerin gönüllerinin yolu olarak gör.*³⁵

Mucizeleri dinin akli aşan bir boyutu olarak gösteren Mevlânâ, ilahî vahyi akıllara rehberlik eden, akılları kuşatan, sıradan yaklaşımlarla çözümlenemeyen hakikat olarak değerlendirmektedir. Gönül gözüyle görülen manevî hakikatleri aklın kuşatması mümkün değildir. Mevlânâ manevî âlemleri temaşa edecek hasleti aklın ötesindeki gerçeklik olarak tarif eder.³⁶

2.3. Aklın Hakk'a vuslatı idrak edemeyişi

Mevlana'ya göre akıl ve zekâ kemâle ermekle insan Hakk'a varamaz. Allah'ın fazlı, keremi ancak kırık kalpleri ve yıkık gönülleri arar.³⁷

Mesnevî'nin hemen ilk hikâyesinde hastalanan cariyenin tedavisine koyulan hekimlerin tedavi usullerinden bahsedilirken aklın işlevselliğine dikkat çekilmektedir: “*Hekim, hastanın yüzünü, benzini görüp nabzını saydı. İdrarını muayene etti. Hastalığın alâmetlerini, sebeplerini dinledi.*”³⁸ İlahî tabibin bu tıbbî tedavisi, mürşid-i kâmillerin kalp hastalarını tedavi biçimlerine işaret eder. Zira bu beyitte, “yüzün rengi”nden maksat, sâlikin akl-ı cüzî mertebesidir. Zira ruhun terakkisi akıl yoluyla gerçekleşir. Bu beyitten önceki kısımlarda Mevlânâ, edepten bahsetmiş, edebi aklın gereği kabul etmiştir. Çünkü sâlikin edebinden aklının mertebesi, aklının mertebesinden sülûktaki terakki ve istidadı anlaşılmalıdır. Mevlânâ'ya göre Allah'ın yoluna sülûk ve Hakk'a vuslat, her akıl sahibinin harcı değildir. Zira bu husus *Mesnevî*'de şöyle anlatılır: “*Akılların mertebelerde, yerden göğe kadar olan bir tefavütünü iyi bil! Bir akıl vardır ki, güneş kursu gibidir; bir akıl vardır ki, Zühre ve şihâb yıldızlarından daha aşağıdır. Bir akıl vardır ki, sarhoş kandili gibidir; bir akıl vardır ki, ateş kıvılcımı gibidir.*”³⁹ Yüzün renginden maksadın cüzî aklın mertebesi oluşu gibi beyitte geçen maksat sâlikin idrakindeki sürat-i intikal ve cevvaliyet, karûreden maksat ise sâlikin zahirî sözleridir. İlahî hekim cüzî aklın mertebesini,

³⁵ Mevlânâ, *Mesnevî*, I, beyit 2143–2145.

³⁶ Rifaî, *Şerhli Mesnevî-i Şerif*, s. 310.

³⁷ Mevlânâ, *Mesnevî*, I, beyit 532.

³⁸ Mevlânâ, *Mesnevî*, I, beyit 103.

³⁹ Konuk, *Mesnevî-i Şerif Şerhi*, I, 122.

idrakinin cevvaliyetini ve derecesini, zahirî sözlerine bakıp gördü ve bu cehalet hastalığından kendisine arız olan alâmetleri, sıkıntıları ve sebeplerini o sâlikten dinledi.⁴⁰

2.4. Aklın, aşkı idrak edemeyişi

Mevlânâ, aşkın gücünü izafi ve mevhum varlığımızın ötesindeki hakikati idrak çabasında görür. O, aklın sınırları ötesinde gerçekleşen bu idrak çabasını aşk safası olarak adlandırmaktadır. Mevlânâ'ya göre akıl; topluma, çevreye, görgüye, bilgiye, töreye ve geleneğe bağlıdır. Aklın bu kayıtlarla sınırlı kalışı kimi zaman kendisinden beklenen farkındalık bilincini ortadan kaldırmaktadır. Akla dayanan, kendisine güvenir, bu güven de ona benlik ve bencillik verir. Ama aşk özgürlüktür, kayıtlardan azadeliktir. Mevlânâ'ya göre kişinin idrak gücü kayıtlardan kurtulmakla elde edilir. Aklı teklif şartlarından biri olarak kabul eden Mevlânâ, aklın ilahî sırlara ulaşamayacağını belirtir ve aşkı akıldan üstün tutar.⁴¹

Mevlânâ, *Mesnevî*'de “ilâhî takdirin eşya ve insanlık arenasında aşkı yarattığını” söyler. Aşk olmasaydı, yaratma da olmazdı. Hayatı bir safhadan ötekine yükselten ve cansızdan canlıyı çıkaran hep aşktır. Aşk, oluşun, büyümenin ve gelişmenin ana ilkesidir. Mevlânâ aklın aşk ile birlikteliğini önermekte, bu ikisinin ayrılığını insanı karışıklığa düşüren negatif bir durum olarak göstermektedir. Akıl ile aşk aynı kaynaktan çıkmakta ve aynı hedefe yönelmektedir. Ancak insan, iki etaplı bir görünüm arz eden bu tek kuvvetin etaplarına yer değiştiren bir bozukluk sergilemiş ve aşk ile akli birbiri aleyhine iş gören iki zıt kuvvet gibi tanıtmıştır. Bu durum Muhammed İkbâl tarafından şu şekilde ifade edilmiştir: “*Kalk, akilla aşkı kucaklaştır.*”⁴²

İkbâl'in akilla aşkı kucaklaştırma beklentisinin yolunu asırlar öncesinden Mevlânâ şöyle dile getirmiştir: “*Zaten cüzî olan akıl, gizli şeyleri bilir görünmekle beraber, aşkı inkâr eder. Akıl anlayışlıdır, bilgindir ama yok olmamıştır. Melek bile olsa yok olmadıkça, varlık iddia edince şeytan olur. O,*

⁴⁰ Konuk, *Mesnevî-i Şerif Şerhi*, I, 123.

⁴¹ Abdülbaki Gölpınarlı, *Mesnevî Tercemesi ve Şerhi*, İstanbul 1990, I, 21-22.

⁴² Muhammed İkbâl, *Cavidnâme*, çev. Ahmet Metin Şahin, Irmak Yay., Bursa 1997, s. 87.

*sözde ve işte bizim dostumuzdur ama hal bahsine gelince orada, bir hiçten, bir yoktan ibarettir. Akıl, varlıktan geçip yok olmadıkça yoktur. Zaten, o, dileyerek, isteyerek yok olmazsa, zorla yok olacaktır, bu da ona lâyıktır.*⁴³

Duyuların verileriyle eşyanın yapısını idrak eden akıl, mantık, beyan, bedî, meânî gibi ilimleri bilir ve anlar. Ama akıl, aşkın cahilidir. Dolayısıyla aşkı ve aşkın zevklerini takdir ve tasdik edemez. İlahî aşk şarabını kendi içinde bulup onunla şevke eren âşıklar için artık akla gereksinim kalmaz.

Mevlânâ Celâleddîn-i Rûmî'nin "aşktan habersiz insan aklını" tasvir ederken "*Aşkın şerhinde akıl, çamura saplanmış eşek gibi yattı kaldı. Aşk, âşıklığı yine aşk şerh etti.*"⁴⁴ beytiyle akıl için "çamura saplanıp kalmış eşek" metaforunu kullanır. Çamura batmış eşeğin çıkmak için çırpırırken daha fazla bataklığa saplanması gibi, aşk güzergâhından habersiz olan akıl bilmediği aşk yolculuğunda sarpa sarar, çıkmaza düşer ve çaresiz kalır. Aşkın şerhini ancak âşık olanlar gerçekleştirebilir. *Aşk yarasının merhemi de yine aşkın kendisidir. Diğer yandan aşktan habersiz akıllı geçinen kimsenin acı durumunu Mevlânâ şu şekilde belirtir:*

*"Bir kişi, eşeğin kuyruğu altına diken kor. Eşek onu oradan çıkarmasını bilmez, boyuna çifte atar. Zıplar durur; zıpladıkça da diken daha kuvvetli batar. Dikeni çıkarmak için akıllı bir adam lâzımdır. Eşek, dikeni çıkarabilmek için can acısıyla çifte atar durur ve yüz yerini daha yaralar."*⁴⁵

Mevlânâ aşk yoluna akılla gidilemeyeceğini, kulluğun varlık kisvesinden sıyrılmakla sağlanabileceğini, tasavvufun iddia makamı olmadığını, Allah'ın iradesine ram olmak gerektiğini, aşkın metafizik bir boyut taşıdığını ancak aklın fizik âlemini düzenlemeye çalıştığını söyler.⁴⁶

3. Akl-ı küllî ve akl-ı cüzî

Mevlânâ aklın iki ayrı işlevinden bahseder. Mevlânâ'ya göre bu iki akıldan birincisi kazanılan akıldır. Kitaptan, üstattan, düşünmeden, anıştan, mânâlardan, güzel ve dokunulmadık bilgilerden beslenir. Bu bilgilerle kişinin aklı artar, başkalarından daha fazla akıllı olur, fakat bu, ez-

⁴³ Mevlânâ, *Mesnevî*, I, beyit 1979-1981.

⁴⁴ Mevlânâ, *Mesnevî*, I, 10.

⁴⁵ Mevlânâ, *Mesnevî*, I, 12-13.

⁴⁶ Ahmet Ögke, "Mevlânâ'nın Mesnevî'sinde 'Har (Eşek)' Metaforu", *Tasavvuf İlmî ve Akademik Araştırma Dergisi*, yıl: 8, sayı: 18, Ocak-Haziran 2007, s. 23-24.

berlemekle ağırlaşır, sıkılır. Geze dolaşa âdeta bir ezberleme levhası kesilir. Hâlbuki bunlardan geçen levh-i mahfuz⁴⁷ olur. Mevlânâ'ya göre bir diğer akıl vardır ki, o akıl Allah vergisidir. Onun kaynağı candadır. Gönülden bilgi ırmağı coştı mu ne kokar, ne eskir, ne de sararır! Tahsil ile elde edilen akıl, ırmaklara benzer. O, şuradan buradan çıkar, evlere gider. Yolu kapandı mı çaresiz kalır, akmaz! Mevlânâ sözlerinin sonunda bizlere; “çeşmeyi gönlünde ara” tavsiyesinde bulunur.⁴⁷

Dünya hayatının ve dünyevî işlemlerin yöntem ve işlevini sağlamaya yarayan bu kazanılan akla Mevlânâ akl-ı cüzî ve akl-ı maâş adını vermektedir. Marifetullahı, Allah'ı bilmeyi sağlayan akla akl-ı küllî ve akl-ı meâd tespitinde bulunmaktadır. Akıl; arayış, buluş ve oluş seyrinin anahtarıdır. Dolayısıyla Mevlânâ akıldan akla fark görür. Hakk'ın yaylasında yayılıp, O'nun nimetlerini yemiş olan akla akıl denebileceğini söyler. Utarid'den gelen akla, akıl denemeyeceğini, çünkü bu aklın ileri görüşünün mezara kadar olduğunu, ancak gönül sahibine ait aklın sur üfürülünceye dek olacak şeyleri gördüğünü ifade eder.⁴⁸ Mevlânâ Utarid'den gelen akıl olarak cüzî aklı her zaman öğrenmeye muhtaç, küllî aklı öğretmen olarak tavsiye etmektedir.⁴⁹ “Akıllardaki bu aykırılık, bil ki mertebe bakımından yerden göğe kadardır. Akıl vardır güneş gibi. Akıl vardır, Zühre yıldızından da aşağıdır, yıldız akmasından da. Akıl vardır, bir sarhoş mumu gibi, akıl vardır, bir ateş kıvılcımı gibi. O güneş gibi aklın önünden bulut kalktı mı Hakk'ın nûrunu gören akıllar faydalanırlar. Cüz'î akıl aklın adımı kötüye çıkarmıştır. Dünyaya karşı beslenen şiddetli arzu, insanı âhiret muradından mahrum bir hâle getirmiştir. O, yani tam akıllı olan kişi, kendisi av olduğu için, avcının güzelliğini görmüştür. Cüz'î akıl sahibi ise, avcılığa kalktığı için, av yakalamak derdine düşmüştür.”⁵⁰ diyen Mevlânâ, cüzî aklı küllî aklın bir parçası olarak görür ve cüzî aklın, kaynağını ve gücünü küllî akıldan aldığını söyler. Bu gerçeği Mevlânâ şöyle ifade etmektedir: “Akılla melek birdirler. Hikmet icabı iki surette göründü. Meleğin kuş gibi kanatları var. Akılsa, kanatsız uçmada. Onlar birbirine yardım eden iki dost gibidir.”⁵¹

⁴⁷ Mevlânâ, *Mesnevî*, IV, beyit 1960-1968.

⁴⁸ Mevlânâ, *Mesnevî*, IV, beyit 3310-3311.

⁴⁹ Mevlânâ, *Filhi Má Filh*, çev. Ahmed Avni Konuk, İz Yay., İstanbul 1994, s. 200.

⁵⁰ Mevlânâ, *Mesnevî*, V, beyit 459-464.

⁵¹ Mevlânâ, *Mesnevî*, III, 3193-95.

Mevlânâ'nın yetersiz gördüğü akıl, cüzî akıldır. Gündelik akıl olarak cüzî akıl gündelik işleri ve madde âlemine ait meseleleri idrak eden, metafizik gerçekliği algılamayan akıldır. Akl-ı meâş düşünce kurallarına ve kalıplarına, kıyas ve mantık esaslarına gereksinim duyan bir akıldır. İndirgeyen, parçalayan, tasavvur eden cüzî aklın ilahî hakikatlerin sonsuz gerçekliğini algılaması mümkün değildir.⁵² Cüzî aklın aksine Mevlânâ küllî aklın yetersizliğinden bahsetmez. O, akl-ı meâd olarak küllî aklı; "Allah'ın kudretinden ilk önce ortaya çıkan akıldır; hakikat-i Muhammediyye'dir."⁵³ diye nitelemekte, maddî dünyanın ötesini ve metafizik gerçekliği kavrayabilen akıl olarak beyan etmektedir.⁵⁴

Ruhu padişaha ve cüzî akli vezire benzeten Mevlânâ, fesada düşen aklın ruhu kötülöklere götüreceğinden dem vurur. Akıl meleşî Hârutlaşınca, yüzlerce kötü kişiye sihir öğreteceğinden bahseder. Ruha seslenip cüzî akli değil küllî akli kendisine vezir yapmasını söyler. Ruhun namazdan ve niyazdan geri kalmamasını, hevâ ve heves düşkünü akli cüzîden uzak durmasına bağlamaktadır.

Mevlânâ'ya göre tüm cüzî akılların aslı konumunda olan küllî akıl, hakikat-i Muhammediyye mertebesinin sıfatıdır. Mevlânâ cüzî aklın şehadet mertebesindeki suretleri aydınlatırken, cüzî akılları aydınlatmanın küllî akıl olduğunu söyler. Mevlânâ'nın beyanıyla küllî akla suret yoluyla ulaşamaz. Küllî akla ulaşmak için vehm, his, hayal ve fikre değil aklın kendi nuruna başvurmak gerekmektedir. Çünkü suretin rehberliği kişiyi kendi küllünden daima uzaklaştırır.⁵⁵ Akıl denizinin kazandırdıklarını Mevlânâ metaforik anlatımıyla şöyle izah eder: "Şekil ve dış görünüş, akıl denizine küllî aklın nûr deryasına dalmak, deniz olmak ister, fakat akli akılla, nûru nûrla aramayıp da, hislerine ve sebeplere baş vurduğu için, akıl denizi, onu, o başvurduğu şeyden de uzağa atar."⁵⁶

Mevlânâ cüzî aklın acizliğine vurgu bağlamında; "Akıl dediğın nedir?

⁵² Süleyman Uludağ, "Hz. Mevlana'da Akıl, Nakil Vahiy İlişkisi", *Yeni Dünya Aylık İlmî, Fikrî, Aktüel Dergi*, yıl: 14, sayı: 158, Aralık 2006, s. 26.

⁵³ Ethem Cebecioğlu, *Tasavvuf Terimleri ve Deyimleri Sözlüğü*, Ankara 1997, s. 99.

⁵⁴ Süleyman Uludağ, *Tasavvuf Terimleri Sözlüğü*, İstanbul 1991, s. 35-37; Cebecioğlu, *Tasavvuf Terimleri ve Deyimleri Sözlüğü*, s. 97-98.

⁵⁵ Konuk, *Mesnevî-i Şerif Şerhi*, I, 355.

⁵⁶ Mevlânâ, *Mesnevî*, I, beyit 1113.

*Akil sâhibinin akl-ı küllü. Cüz'î akıl da akıldır; ama pek makbul değildir.*⁵⁷ derken, küllî akıldan kaçan ve cüzî akla sığınmakla yetinen insanları, aslandan kaçan yaban eşeklerine benzetir⁵⁸ ve der ki: “*Şu halde ey garip adam! Aslandan kaçan yaban eşeklerine benzedikten sonra, senin ne şerefin var ki?! Eşek, işe yaradığı için öldürülmekten kurtulur. Fakat yaban eşeği olursa kanı mubahtır. Gerçi eşekte akıl ve izan yoktur; ama yine de bu özrü onu affedilmeye lâyık kılmadı. İşte ey yüce sevgili! İnsan, akıllı olduğu halde, o nefesten (peygamberlerin ve velilerin öğütlerinden) kaçır, vahşileşirse, nasıl mazur olur?*”⁵⁹ Kendini akılı sanıp evliyadan kaçanların acıklı hallerini şöyle özetler: “*(İşte, kendini) akıl(lı sanan biri), evliyadan kaçarsa o, hayvanlar zümresine geçer.*”⁶⁰

Metaforik anlatımına devam eden Mevlânâ taklitten kurtulamamış, tahkik mertebesine erememiş, hakikat dersini tamamlayamamış, kendini suretler dünyasının sınırlarından kurtaramamış cüzî akıl sahiplerini gözleri bağlı değirmen eşeklerine benzetir.⁶¹ Onların *akl-ı küll şehrîne* geldiklerinde, tıpkı *gözleri bağlı değirmen eşekleri* gibi önlerini görmediklerinden, oldukları yerde dönüp durduklarından ve hiç yol alamadıklarından bahseder.⁶²

Av hayvanları hikâyesinde arslan, tavşan ve diğer hayvanların söyleşisine dikkatimizi çeken Mevlânâ av hayvanlarıyla tavşan örneğinde cüzî akılla küllî aklın konumuna işarette bulunur. Hikâyede ismi geçen hayvanlardan arslan nefis-i emmâreyi, tavşan akl-ı meâdı, diğer hayvanlarsa insandaki makulat ve mahsusat yetilerini, yani cüzî akılı sembolize etmektedir. Mevlânâ hikâyede akl-ı meâd ile akl-ı meâşın farkını şöyle ortaya koymaktadır:

“Hayvanlar dediler ki: ‘Bunca zamandır, biz, ahdimizde vefâda bulunduk, sözümüzde durduk, bu uğurda canlarımızı fedâ ettik. Ey inatçı tavşan, bizim adımızı kötüye çıkarma, haydi, çabuk yürü git, arslan incinmesin...’ Tavşan;

⁵⁷ Mevlânâ, *Mesnevî*, I, 265.

⁵⁸ Ögke, “Mevlânâ'nın Mesnevî'sinde ‘Har (Eşek)’ Metaforu”, *Tasavvuf İlmî ve Akademik Araştırma Dergisi*, yıl: 8, sayı: 18, s. 24-25.

⁵⁹ Mevlânâ, *Mesnevî*, I, 265.

⁶⁰ Mevlânâ Celâleddîn-i Rûmî, *Mesnevî-i Şerif Aslı ve Sadeleştirilmişiyile Nahifî Tercümesi*, haz. Âmil Çelebioğlu, MEB Yay., İstanbul 2000, I, 800-801.

⁶¹ Ögke, “Mevlânâ'nın Mesnevî'sinde ‘Har (Eşek)’ Metaforu”, *Tasavvuf İlmî ve Akademik Araştırma Dergisi*, yıl: 8, sayı: 18, s. 34.

⁶² Mevlânâ, *Mesnevî*, III, 41-42.

'Dostlar, kızmayın, bana mühlet verin de hilemle, ona oyun oynayacağım, oyunla, siz de belâdan çıkın kurtulun.' dedi. 'Mühlet verin de, hilemle canımız eman bulsun, bu can kurtaracak hilem, oğullarınıza miras kalsın, söylensin dursun.' Her Peygamber, dünyada ümmetini böyle bir kurtuluş yerine davet etti. Peygamberler, halk nazarında gözbebeği gibi küçük görünürlerdi ama felekten kurtuluş yolunu görmüşlerdi. Halk, peygamberleri; gözbebeği gibi küçük gördü, gözbebeğinin manen büyüklüğünü kimse anlayamadı.⁶³

Hikâyede de belirtildiği üzere asil bir yaşam süren akl-ı meâd sahipleri nefsin bedene hâkim olmasını ve dilediği gibi tasarruf kılmasını hoş görmezler. İnsan hayatının nefsânî dürtülere feda edilmesini zulüm ve cefa olarak gören akl-ı meâd sahipleri gündelik olayların etkisinde kalmamayı, ahireti kazanacak bir düşünce sistemine bürünmek gerektiğini ortaya koyarlar. Nefse bende olan insanlık hissiyatının nefsin hegemonyasından duyduğu korkuyu Mevlânâ, diğer av hayvanlarının arslandan korkularına benzetmektedir. Arslanın otoritesini hiç mesabesinde gören tavşan gibi akl-ı meâd sahipleri de nefsin bedendeki tasarrufunun yok hükmünde olduğunu söyler.⁶⁴

Aklın sınırlı kalıplarına sıkışıp kalmayı, gündelik akılla sonsuz gerçekliği idrak etmeye çalışmayı reddeden Mevlânâ akıllı geçinmeyi değil hayret makamına ermeyi önermektedir. Akıllı geçinmeyi zan, hayrete dalmayı nazar ve idrak gücü olarak görmektedir.⁶⁵

Sonuç ve Değerlendirme

Sûfî geleneğin önemli bir siması olan Mevlânâ, tasavvufi tecrübenin yetiştirdiği bir değerdir. Hayata, evrene ve olgulara bakışı tasavvufi yaklaşımlar bağlamındadır. O bir nazariyatçı değil zühd ve takvayı önemseyen sûfî bir şahsiyettir. Tasavvufi ahlakın kemalatıyla irfanî geleneğin inceliklerine vâkîf olmayı hedeflemektedir. Marifetullah ve muhabbetullah derdi Mevlânâ'nın aşk yolculuğuna çıkmasına temel saik oluşturmaktadır. Mevlânâ'nın düşünce sisteminde akla olan bakışı nettir. O, aklın göz ardı edilmesini, akli melekelerin dumura uğratılmasını, aklın etkisizleştirilmesini manzum veya mensur hiçbir eserinde dile ge-

⁶³ Mevlânâ, *Mesnevî*, I, beyit 998-1004.

⁶⁴ Tâhiru'l-Mevlevî, *Şerh-i Mesnevî*, II, 563-564.

⁶⁵ Mevlânâ, *Mesnevî*, IV, 1407.

tirmemiştir. O, akli inkârı değil akli kendi konumunda ele almayı ön-görmektedir. Mevlânâ bizleri akıldan beslenmeye, akleden kişi olmaya, tefekkür bilincine, düşünce iklimine ve teemmül çabasına davet eder. Mevlânâ suret âlemini akıl deryasının dalgaları olarak değerlendirmektedir. Zikir ve fikir birlikteliğini beyan eder, zikrin erdiriciliğini ve fikrin doğurganlığını ortaya koyar. İnsanın akli sebebiyle ilahî teklife muhatap kılındığını söyler.

Akılın yerinde kullanılmasını hedefleyen Mevlânâ akıl mahremiyetine inanır. Zahirî âlemin işlerini aklın kontrolüne verir. Zahirî âlem aklın inisiyatifinden ahenk kazanırken, akıl da ruhun kontrolünde anlam ve güç kazanmaktadır. Gücünü ruhtan alan ve ruhtan beslenen akıl ruhun emrinde kendi başarısını ortaya koymaktadır. Mevlânâ akli ruhun hizmetine vermenin yolunu kişinin merd-i Hakk'a mülâkî olmasına bağlamaktadır.

Akılın safiyetini önemseyen Mevlânâ akıl ancak riyazet ve mücadele eğitimiyle nefse galebe çalacağını, takvayı şiar edinen aklın sahibini hakikat yoluna sevk edeceğini dile getirir. Mevlânâ'ya göre aklın yegâne sembolü Cebrail'dir (a.s.). Miraç gecesi Peygamber Efendimizin belli bir mesafeden sonra Cebrail'in (a.s.) eşlik edemediği yolculuğa devam etmesi gibi insan-ı kâmiller de aklın sınırları ötesindeki yolculuğa aşkın kılavuzluğunda devam etmişlerdir. Süleyman (a.s.) ile Hüd-hüd örneğinde ruhla aklın birlikteliği vurgulanır. Akıl Hüd-hüd ile sembolize edilir.

Duyular âleminde aklın işlevselliğine sürekli vurgu yapan Mevlânâ, aklın itikadî konularda fikir yürütmesi, inanç esaslarını kendi hafsalasına göre yorumlamasını, aklın sınırlarını aşan dinî hususları akıl pence-resinden algılamaya çalışmasını yersiz olarak görür.

Gaybî konularda akıl yürütmenin tehlikesine dikkat çeken Mevlânâ, aklın yerli yerinde kullanılmasını tavsiye eder. Körlerin elindeki değneği yollarını bulmak için değil de kavga ederken saldırı aleti olarak kullanmalarının tehlikesi gibi duyular âlemindeki sorunları çözmek için başvurulması gereken aklın idraki dışındaki gaybî meseleleri çözmeye yeltenmesini hakikat yolunu kesen beyhude çabalar olarak görmektedir.

Aklın idrak edemediği üçüncü boyut ise Hakk'a vuslattır. İlahî vuslat aklın verileriyle değil Hakk'ın inayetiyledir. Mevlânâ'ya göre sâlikin

edebinden aklının mertebesi, aklının mertebesinden sülûktaki terakki ve istidadı anlaşılmaktadır. Mevlânâ'ya göre Allah'ın yoluna sülûk ve Hakk'a vuslat, her akıl sahibinin harcı değildir.

Mevlânâ aklın aşkı anlayamadığından bahseder, aşkı aklın ötesindeki kılavuz olarak değerlendirir ve aşkla aklın birlikteliğini önemser. Aşk-tan habersiz aklın çabasını beyhude bir çaba olarak değerlendirir. Aşkın şerhini ancak âşıkların gerçekleştireceğini, aşkın tarif edilemeyeceğini ve aşkın tadılması gereken bir gerçeklik olduğunu söyler.

Mevlânâ iki tür akıldan bahseder. Gündelik akli akl-ı meâş, evrensel akli akl-ı meâd olarak değerlendirir. Cüzî akli küllî aklın parçası olarak görür. Küllî akla ulaşmayı hedeflerken Mevlânâ kişinin küllî akla vehim, his, hayal ve fikir yetileriyle değil aşkla ulaşabileceğini dile getirir.

Özetle Mevlânâ, eserlerinde akla eleştirel yaklaşırken akla ve akli bilgiye karşı bir duruş sergilememiştir. Onun reddiyesi aklın işlevselliğine değil, katı ve kuru bir akılcılığa, rasyonalist yaklaşımlara, inançtan ve aşktan yoksun akla yöneliktir. Mevlânâ'da akıl ve gönül birlikteliği, ilim ve amel beraberliği, beden ve ruh bütünlüğü, suret ve mânâ çizgisi esastır.

Kaynaklar

- Abidin Paşa, *Mesnevi Şerhi*, ter. Mehmet Sait Karaçorlu, İz Yay., İstanbul 2007.
- Ankaravî, İsmail, *Mecmûatü'l-Letâif Metmûrâtü'l-Meârif: Şerhu'l-Mesnevi*, Taşbasma, Basım yeri ve yılı yok.
- Can, Şefîk, *Konularına Göre Açıklamalı Mesnevi Tercümesi*, Ötüken Yay., 3. Baskı, İstanbul 2001.
- Cebecioğlu, Ethem, *Tasavvuf Terimleri ve Deyimleri Sözlüğü*, Rehber Yay., Ankara 1997.
- Durak, Nejdî, "Mevlânâ ve Kant Felsefesinde Aklın Değeri", *Süleyman Demirel Üniversitesi İlahiyat Fakültesi Dergisi*, yıl: 2007/2, sayı: 19, ss. 27-50.
- Emiroğlu, İbrahim, *Yanlış Düşünce ve Davranışlar Karşısında Mevlânâ*, Konyalılar Kültür ve Yardımlaşma Vakfı Kültür Yay., İzmir 2000.
- Gölpınarlı, Abdülbaki, *Mesnevi Tercemesi ve Şerhi*, İnkılap Kitabevi, İstanbul 1990.

- Göztepe, Yüksel, “Gazali ve Öncesi Bazı Sufilerin Akla Eleştirel Bakışı”, *Tasavvuf İlmî ve Akademik Araştırma Dergisi*, yıl: 8, sayı: 19, Temmuz-Aralık 2007, ss. 297-326.
- İkbal, Muhammed, *Cavidnâme*, çev. Ahmet Metin Şahin, Irmak Yay., Bursa 1997.
- Konuk, A. Avni, *Mesnevî-i Şerîf Şerhi*, haz. Selçuk Eraydın & Mustafa Tahralı, Gelenek Yay., İstanbul 2004.
- Kuşpınar, Bilal, “Mevlânâ'da Akıl ve Aşk”, *Mevlana Ocağı Mevlana'nın Doğumunun 800. Yılına Armağan*, 2007, s. 223-240.
- Mevlânâ, Celâleddîn Rûmî, *Mesnevî*, çev. Veled İzbudak, haz. Abdülbaki Gölpinarlı, MEB Yay., Ankara 1998.
- _____, *Mesnevî-i Şerîf Aslı ve Sadeleştirilmişiyile Nahifî Tercümesi*, haz. Âmil Çelebioğlu, MEB Yay., İstanbul 2000, I, 800-801.
- _____, *Fihî Mâ Fih*, çev. Ahmed Avni Konuk, İz Yay., İstanbul 1994.
- Nesterova, Svitlana, *Mesnevî'de Örtülü Anlamlar*, İnsan Yay., İstanbul 2012.
- Ögke, Ahmet, “Mevlânâ'nın Mesnevî'sinde 'Har (Eşek)' Metaforu”, *Tasavvuf İlmî ve Akademik Araştırma Dergisi*, yıl: 8, sayı: 18, Ocak-Haziran 2007, ss. 19-41.
- Rifaî, Ken'an, *Şerhli Mesnevî-i Şerif*, Kubbealtı Neşriyatı, II. Baskı, İstanbul 2000.
- Tâhiru'l-Mevlevî, *Şerh-i Mesnevî*, Selâm Yay., Konya 1963.
- Uludağ, Süleyman, *Tasavvuf Terimleri Sözlüğü*, Marifet Yay., İstanbul 1991.
- _____, “Hz. Mevlana'da Akıl, Nakil Vahiy İlişkisi”, *Yenidünya Aylık, İlmî, Fikrî, Aktüel Dergi*, yıl: 14, sayı: 158, Aralık 2006, ss. 24-27.
- Yakıt, İsmail, “Mevlânâ'da Akıl ve Aklın Kitiği”, *Süleyman Demirel Üniversitesi İlahiyat Fakültesi Dergisi*, yıl: 1996, sayı: 3, s. 1-20.
- Yeniterzi, Emine, “Mevlânâ'nın Mesnevî'sinde Zekâ Değerleri”, *Türk Dünyası Bilgeler Zirvesi: Gönül Sultanları Buluşması 26-28 Mayıs 2014*, Türk Dünyası Kültür Başkenti Ajansı, Eskişehir 2014, ss. 211-231.