



## TEKSTİLDE YAPI OLUŞTURMA YÖNTEMLERİNİN SANAT ALANINDA İFADE ARACI OLARAK KULLANIMI

### USAGE OF TEXTILE STRUCTURING METHODS AS AN EXPRESSION IN ART

Yrd. Doç. Ülkü AKÇA TOKATLI\*

Öğr. Gör. Özlem ERZURUMLU\*\*

\* Marmara Üniversitesi Güzel Sanatlar Fakültesi Fakültesi

\*\* Marmara Üniversitesi Güzel Sanatlar Fakültesi Fakültesi

\*ulkuakca@yahoo.com

\*\*ozlemerzurumlu@gmail.com

#### Özet

İnsanlığın geçmişi ile paralellik gösteren tekstil ürünleri, önceleri geleneksel yöntemlerle üretilmiş ve kullanılmışlardır. Zaman içerisinde artan talepleri karşılama ihtiyacı ve üretimi hızlandırma arayışları endüstriyellemeye yol açmış ve tekstil sektörünü oluşturmuştur. Günlük yaşamın içinde oldukça yaygın olarak kullanılan tekstil ürünleri ile sürekli temas halinde olunması dokunsal bir iletişim oluşturmaktadır. Bu nedenle tekstilin temel üretim yöntemleri kullanılarak oluşturulan sanat eserleri, izleyiciye tanıdık gelmektedir.

Tarih öncesi çağlardan itibaren kullanılan keçe, dokuma ve örme tekstil yapı oluşturma yöntemleri zaman içerisinde işlevsellik kaygısı olmayan, teknolojik gelişimlerden yararlanan, kavramsal ve görsel anlatımı olan bir ifade aracı olarak sanat alanında kendine yer bulmuştur. Günlük yaşamın her alanında yer alan tekstilin kendine özgü yapısal özelliklerinin izleyen için tanıdık olması sanatsal anlatım içerisinde mesajın iletilmesinde kolaylık sağlamaktadır.

**Anahtar Kelimeler:** Tekstil sanatı, Keçe, Dokuma, Örme

#### Abstract

The use of textile products is comparable to the history of mankind. At first, it is produced and used by traditional methods, but, the need of meeting the increasing demand, and accelerating the production rates led to industrialism, creating the textile industry in time. In a daily basis, extensively used textile products, creates a tactile relationship with the user who is constantly in contact with them. For this reason, art works created by felt, weaving and knitting methods, which are basic production methods of textile, are familiar to the audience.

In time, textile forming methods such as felting, weaving and knitting which are used since the ages before the century, and its find their place in art scene and benefiting from technological developments and these products turned into a conceptually and visually meaningful expressive medium, without a functionality concern. The familiarity of the textile's specific structural features in every aspect of everyday life makes it easier to communicate the message in artistic expression.

**Keywords:** Textile Art, Felting, Weaving, Knitting



## GİRİŞ

Tekstil yapı yöntemleri ile elde edilen ürünler, giyinme barınma gibi temel gereksinimlerin karşılanması amacı ile kullanılırken zaman içerisinde estetik kaygılar güdülerek renk, desen açısından zenginleşmiştir. Üretildiği toplumun değerlerini taşıyan ve aktaran tekstil ürünleri, kişilerin toplumsal konumu belirten, sosyal ve kültürel bir iletişim aracı olarak da kullanılmışlardır. Yüzyıllardır geleneksel bir iletişim aracı olan tekstilin temel yapı oluşturma yöntemleri sanat alanında da kendine yer bulmuş ve sanat alanında ifade aracı olarak kullanılmıştır.

Çalışmada tekstilin yapı oluşturma yöntemleri olan keçeleştirme, dokuma ve örme yöntemleri kısaca incelenmiştir. Görsellerde bu üç temel yapı ile oluşturulmuş çalışmalardan örnekler seçilmiştir. Konu, sanatçıların eserlerinden seçilen görseller üzerinden tekstil yapı oluşturma yöntemlerinin sanat alanında ifade aracı olarak kullanımına dikkat çekilerek ele alınmıştır. Keçe, dokuma ve örme yapılarının sanat nesnesine kattığı görsel değerler gözlemlenmiş, yapıların tekstil sanatında kullanımı irdelenmiştir.

### **Tekstil Sanat Alanında İfade Aracı Olarak Kullanımı**

Geleneksel ve endüstriyel yöntemlerle üretilen tekstiller, işlevsel olarak oldukça yaygın bir kullanıma sahiptir. “.....zanaat odaklı bir üretim alanını temsil eden tekstil el sanatları, XX. yüzyılda güzel sanatların geçirdiği değişimlere ve sanatçıların deneyselliğine paralel olarak lif sanatının oluşumunda etkin rol oynamıştır. Tekstil sanatçılarının ve tasarımcılarının XX. yüzyıl sanatıyla kurdukları paralellikler, lif sanatına resim ve heykel gibi bağımsız bir sanat dalı kimliği kazandırmıştır. Tekstil sanatçılarının geleneksel sanatların plastik olanaklarından ilham alarak yüzyılın deneysel yapısına göre şekillendirdikleri eserleri, plastik sanatlar alanında lif sanatına ayırıcı yapısal özelliğini veren en önemli faktördür. ” (Akbostancı, 2010: 336). Lif sanatı, tekstil sanatına göre daha geniş bir yelpazeyi kapsamaktadır. Tekstil sanatı denildiğinde malzemesi tekstil ya da yapı oluşturma yöntemi tekstil olarak düşünülebilir.

Tekstil sanat alanında ifade aracı olarak kullanımı 1960’larda artmıştır. Diğer sanat disiplinlerinde olduğu gibi çağının sanat akımlarından ve teknolojik



gelişimlerden etkilenmiştir. Tekstil sanatında, bilinen tekstil malzemeleri ve tekstil dışı birçok malzemenin kullanıldığı, malzeme ve teknik kullanımında deneysellik sınırların zorlandığı sonsuz anlatım olanakları ile karşılaşmaktadır. Tekstil artık sanat ifade aracı olarak kullanımı görülmektedir. Tekstil sanatlarını diğer sanat disiplinlerinden ayıran en önemli özellik yöntem ve malzeme açısından izleyiciye tanıdık olmasıdır. Günlük yaşantı içerisinde geleneksel ve endüstriyel tekstillerle sürekli temas halinde olunması dokunsal bir iletişim kurulmasını sağlamaktadır. Bu iletişimin sanat eserindeki mesajın izleyiciye iletilmesine katkısı olmaktadır. Tekstil sanatçıları bazen estetik kaygı güderek pano eser sunarken, bazen de sadece bir kavram barındırarak mesaj iletmişlerdir. Tekstil sanat eserleri gözlemlendiğinde temel yapı oluşturma yöntemleri olan keçe, dokuma ve örme yapılarının plastik sanatlar, yerleştirme ve performans sanatında ifade aracı olarak yaygın kullanımı ile karşılaşmaktadır.

### **Tekstilde Temel Yapı Oluşturma Yöntemleri**

İlk çağlarda insanlar avladıkları hayvan derilerini dış etkilerden korunmak için kullanırken, yünün keçeleşme özelliğini keşfetmeleri ile keçeyi elde ettikleri düşünülmektedir. “İnsan dokumaya başlamadan önce muhtemelen yünü keçeletmiştir; çünkü keçeleştirme işleminde çözü-atkı iplik sistemleri yoktur.” (Gür, 2011: 451). Neolitik dönemde koyun yününden bükerek elde ettikleri iplikleri birbirinin içinden geçirerek dokuma yüzeyler oluşturulmuştur. (Dölen, 1992: 1) İlk kullanımı ile ilgili kesin bir bilgi olmayan örme tekniğinin keşi keçe ve dokumadan sonra olduğu kabul edilmektedir.

Tekstilin temel yapı oluşturma sistemlerinden biri olan keçe “yün ve keçi kılı gibi hayvansal doğal elyafın, dış tabakasını oluşturan üst örtü hücrelerinin (pullarının) belirli ısı, nem ve basınç altında, sıcak ve kaygan bir ortamda sürtünerek birbirine kenetlenmesiyle oluşan tekstil yüzeyidir” (Ergür, 2002: 136). Keçeleşme yün elyafının başka hiçbir elyafta olmayan fiziksel özelliği sayesinde oluşmaktadır. Keçeleşme elde edildikten sonra yün liflerini eski haline getirmek mümkün değildir. Keçeleşme yapılırken herhangi bir araca ihtiyaç duyulmamaktadır.



Dokuma yapılar, tezgâh üzerinde belirli bir germe ve çekme uygulanarak sabitlenen çözümlü iplikleri ile atkı ipliklerinin sistemli bir düzende 90°'lik açıyla kesişmesiyle elde edilmektedir. Dokuma yapılar elde edilirken tezgâh, mekik, kirkit gibi araçlara ihtiyaç duyulmaktadır. Örne yapılar tek iplik sistemi ile elde edilmektedir. Örne “Tığ, şiş, iğne ya da örme makinesi yardımıyla ve genellikle tek iplik sistemiyle ipliği kendi üzerine çeşitli biçimlerde ilmekleyerek bir tekstil yapısı elde etme yöntemi” (Ergür, 2002: 199) olarak tanımlanmaktadır.

### **Keçe Yönteminin Sanat Alanında İfade Aracı Olarak Kullanımı**

Keçe yapılar, elyafın fiziksel özelliğinden yararlanılarak elde edilmektedir. Yün, “en fazla keçeleşme özelliğine sahip olan ve keçe yapımında en çok kullanılan” elyafıdır. (Akça, 1998: 26). Islak ve kuru yöntemlerle, yün elyafının pulcuksuz yapısının birbirine tutunması ve sıkıştırılması ile keçeleşme sağlanmaktadır. Islak yöntemde keçe yapılırken sabun ve su gibi katkı maddelerinin kullanımı keçeleşmeyi kolaylaştırmaktadır. Kuru yöntemle keçe elde edilmesinde ise elyafa iğneleme yapılarak birbirine tutunması sağlanmaktadır. Keçeleşme işleminde tezgâh, tığ, şiş gibi herhangi bir araca ihtiyaç duyulmaması keçeyi, dokuma ve örme yapılardan ayıran bir özelliktir. Keçeleşme esnasında elyaf toplanmakta ve boyutta çekme olmaktadır. Bu nedenle keçe yapılırken elyafın çekmesi iyi hesaplanmalıdır. Keçe yapımında malzemeye hakim olmak gerektiğinden ustalık gerekmektedir. Sanatçı bu yöntem ile eserini oluştururken, malzemeyle baş başa kalmakta ve dokunsal bir diyalog kurarak düşünüyü görsele dönüştürmektedir.

Keçe yöntemi ile elde edilen sanat eserleri gözlemlendiğinde yün elyafının tek kullanıldığı örneklerle sık karşılaşılmaktadır. Bunun yanı sıra yün keçeleşirken diğer tekstil malzemeleri ile birlikte yapı oluşturabilmektedir. İplik, kumaş gibi temel tekstil malzemeleri keçeleştirme işlemi sırasında elyafı ile bir arada kullanılarak sanatsal anlatıma görsel değerler kazandırılabilir. Ayrıca tekstil dışı malzemelerin kullanıldığı örneklerle de karşılaşılmaktadır. Keçeleştirme yönteminin sanat alanında ifade aracı olarak kullanımı irdelenirken, keçe ön planda tutulup konunun anlatımına uygun görseller seçilmeye çalışılmıştır.



Görsel 01: Jennifer E MOSS



Görsel 01– Detay

Jennifer E MOSS, birbirine benzer birimlerin yan yana gelmesiyle oluşturduğu panoda (Görsel 01), ıslak keçe yöntemini kullanmıştır. Fıtil görünümlü uzun şeritlerin ucuna çiçek tomurcuğunu andıran keçe birimler yapılmıştır. Sayıca oldukça fazla olan birimlerin uzunlukları ve tomurcukların büyüklükleri birbirinden farklıdır. Çalışmada ekru renk etkin olarak kullanılmıştır. Bazı birimlerde (Görsel 01- Detay), tomurcuğu andıran kısımlarda yer yer pembe ve ekru elyafı renk geçişi oluşturulacak biçimde dizilip sonrasında keçeleşme işlemi yapılmıştır.



Görsel 02: Andrea GRAHAM



Görsel 03: Andrea GRAHAM



GRAHAM'ın ıslak keçe yöntemini kullandığı sol yukarıdaki çalışmasında (Görsel 02) yün elyafını doğal renginde kullandığı görülmektedir. İzleyenin bakış açısına göre eserin sol kısmına, ilk etap da daha az keçeleşme yapılmıştır. Sonrasında elyafın tekrar keçeleşmesi ile toplanması sağlanarak beyin görünümüne benzer bir doku elde edilmiştir. Eserin üst ve sağ tarafında görünen çıkıntılar oluşturulurken içlerinden sarkıtılan yün elyafı keçeleştirilmeden bırakılmıştır. Keçe yapımında herhangi bir araç kullanılmadığından, bu çalışmada görüldüğü gibi eser sınırlarını belirlemek ve kontrol etmek tamamen sanatçının görsel tercihinin kalmaktadır.

Sanatçının sağ üstte görünen çalışmasında (Görsel 03) ende tekrarlar algılanmasına rağmen form, ıslak keçe yöntemi ile bütün olarak elde edilmiştir. Eser üzerinde görünen koyu çizgisel lekeler, keçeleştirmeden önce renkli yün elyafının ince serilmesi ile elde edilmiştir. Aşağı doğru sarkan katmanların uç kısımlarına bakıldığında kesilmediği, elyafın keçeleşme sırasında kenarlarının düzgün bir biçimde katlandığını göstermektedir. Yuvarlak kabartıların keçeleşme sırasında içine kalıp konularak elde edilmiş olabileceği düşünülmektedir. Sarkan katmanların yüzeyinin düzgün olması, keçeleşme yapılırken yuvarlak kabartılarla birlikte yoğurulmadığını düşündürmektedir. Andrea Graham'ın çalışmalarında yapının, form ve malzeme ile olan ilişkisinin eserin oluşumuna etkisi net olarak hissedilmektedir.

Ülkü AKÇA TOKATLI, ıslak keçe yöntemi ile elde ettiği keçe çalışmasında (Görsel 04) kahverengi ve ekru yün elyafını doğal renkleri ile kullanmıştır. Elyaf serimi sırasında araya keçeleşmeyi önleyecek ayırıcı bir malzeme konularak katmanlar oluşturulduğu düşünülmektedir. Belli bir oranda keçeleştirildikten sonra, arada kullanılan malzeme çıkırılıp keçeleşme işlemi tamamlanmıştır. Katmanların uç kısımlarına dikkat edildiğinde yumuşak dönüşler olması, keçeleşme sırasında elyaf uçlarının katlanarak yapıldığını göstermektedir.

Stephanie METZ çalışmasını (Görsel 05), ekru yün elyafını doğal renginde kullanarak kuru keçe yöntemiyle yapmıştır. Sanatçı eserinde yakalamak istediği forma göre kuru keçe iğneleme yöntemini kullanırken, eserin üst kısmında bir kısım elyafa keçeleşme yapmamış ve etkili bir plastik etki yakalamıştır.



Görsel 04: Ülkü AKÇA TOKATLI



Görsel 05: Stephanie METZ



Görsel 06: Marjolein DALLİNGA



Görsel 07: Marjolein DALLİNGA

Keçe sanatçısı Marjolein DALLİNGA'nın sol üste görünen çalışmasında (Görsel 06) katmanlar göze çarpmaktadır. Detaylı bakıldığında katmanların iç kısımlarında keçede bütünlük olduğu fark edilmekte ve bu da tek parça halinde ıslak yöntemle keçeleştirme yapıldığını göstermektedir. Renkli yün elyafının, katmanların arasına keçeleşmeyi engelleyecek ayırıcı malzeme konularak kat kat serilmiş olduğu düşünülmektedir. Keçeleşme yapıldıktan sonra bazı katmanların dış kenarlarının



kesilerek net bir görüntü oluşturulmuştur. Marjolein DALLİNGA'nın sağ üstte üç parçadan oluşan çalışmasının (Görsel 07) ıslak keçe yöntemi ile elde edildiği düşünülmektedir. Renk geçişi yapılarak serilen elyafın kalıpla bağlama yapıldıktan sonra bütün olarak keçeleştirildiği ve sonrasında kesilerek kalıpların çıkarılmış olabileceği düşünülmektedir. Ustalık gerektiren bir işçiliğe sahip olan çalışmada, renk geçişi ve formun uyumu oldukça dikkat çekicidir.

### **Dokuma Yönteminin Sanat Alanında İfade Aracı Olarak Kullanımı**

Dokuma yapılar iki iplik sistemi ile elde edilmektedir. Çözü adı verilen iplik grubu, dokuma tezgâhına gerilerek sabitlenmektedir. Atkı iplikleri ise yatay hareketlerle, mekik adı verilen bir araçla çözgü iplikleriyle kesişmektedir. Tekstil sanat eserlerinde Jakarlı, armürlü ve ahşap tezgâhlarda dokunan mekikli dokuma ile kilim tekniğinde dokunan kirkitli dokuma örnekleri sıklıkla görülmektedir. Dokuma, ön hazırlık gerektiren bir alandır. Bu nedenle dokuma yapacak olan sanatçının planını doğru yapıp, elde etmek istediği görüntüye göre ön hazırlıklarını yapması gerekmektedir.

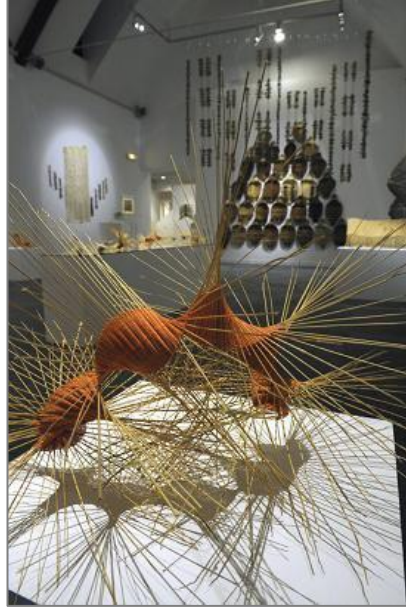
Yapı oluşturulurken çözgü ipliklerine belli bir oranda germe ve çekme yapılmaktadır. Bu nedenle seçilen malzemenin çözgüye uygun olması gerekmektedir. Atkı ipliklerin seçiminde ise sınırlayıcı bir unsur yoktur. Sanatçının sınırsız hayal gücü malzeme seçimine yön verebilmekte, tekstil dışı malzemeleri de dokuma yapılarda kullanabilmektedir. Keçe yapıların değerlendirildiği gibi, dokuma yapılar da aynı yöntemle ele alınmıştır. Yapının anlatımını destekleyeceği düşünülen görseller üzerinden dokuma yönteminin sanat alanında kullanımı irdelenmiştir.

Marie Noelle FONTAN'ın sol aşağıda görünen çalışmasında (Görsel 08) dar ende hazırlanan çözgü iplikleri ile dokuma yapıldığı anlaşılmaktadır. Atkı malzemesi olarak tekstil dışı bir malzeme kullanılmıştır. Bu malzemenin esnememesi ve parçalı olması, dokuma işleminden sonra kıvrımlarla yerleştirildiğinde plastik bir etki yaratmıştır. Sanatçının sağ alttaki çalışmasında (Görsel 09) çözgü ipliklerinin çok sık kullanılmadığı görülmektedir. Atkı kullanımına dikkat edildiğinde tekstil dışı doğal malzemenin ön plana çıkmıştır. Sanatçının tekstile yabancı olan bu





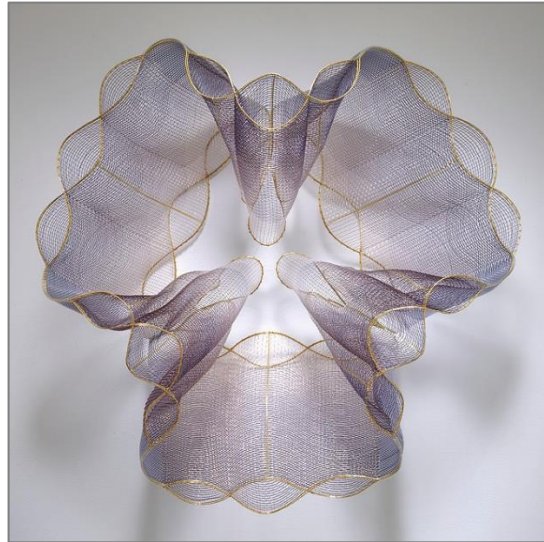
malzemeyi yüzeyde daha etkili hissettirmek amacı ile çözgü ipliklerini daha seyrek kullandığı düşünülmektedir. Aynı atkı sırasında üçer adet kullandığı bu malzemenin sonra belli bir genişlikte ipliklerle dokumaya devam ederek malzemenin sıkışması sağlanarak yapı oluşturulmuştur.



Görsel 08: Marie Noelle FONTAN



Görsel 09: Marie Noelle FONTAN



Görsel 10: Anastasia AZURE

Çalışmalarında dokuma yapıları kullanan sanatçı Anastasia AZURE'un yukarıda görünen eseri gözlemlendiğinde (Görsel 10) çözgü ve atkı ipliklerinin birbirine olan paralel görünüşü ve dokumanın eni tezgâhta dokunmuş mekikli bir dokuma



olduğunu düşündürmektedir. Sanatçının çift katlı dokumasında, bazı kısımlarda katlar birbiri ile yer değiştirilmiş, bazı kısımlarda tek kat dokunmuştur. Dokunan parça, tezgâhtan çıkarıldıktan sonra kıvrımlı olarak düzenlenerek form kazandırılmıştır.



Görsel 11: Jagoda BUİC



Görsel 12: Gül BOLULU

Jagoda BUİC'in yukarıda görünen dokuma çalışmasının (Görsel 11) kirkitli dokumalardan kilim tekniği ile dokunduğu görülmektedir. Dairesel bir eksen etrafında yapılan dokumanın alt kısımları ince şeritler halinde görülmektedir. Eserin odak noktası denilebileceği yerde bütün bir çember olarak dokunuyorken üst kısımlara doğru dar şeritler halinde parçalı dokuma yapılmıştır. Dokuma şeritler yer yer birleşirken, bazen de kendi içinde tekrar bölünerek farklı kalınlıklarda parçalı bir görüntü elde edilmiştir. Çerçevesiz bir tezgâh üzerinde dokunmaması, yapısal olarak sanatçının eserine form verirken daha serbest çalışmasına olanak sağlamıştır.

Sanatçı Gül BOLULU'nun yukarıdaki açık alanda sergilenen (Görsel 12) ağaç giydirme yapılmış dokuma çalışması doğa ile bütünleşmiştir. Doğal malzemelerin kullanıldığı sanatsal dokumada yer yer el müdahaleleri ile atkıda kullanılan



bükümsüz elyaf yüzeye çekilerek yapısal müdahalelerde bulunulmuştur. Görsel olarak fark edilmese de dokuma esnasında aralarda tohum kullanan sanatçı, zaman içerisinde yere düşen tohumların toprakta filizlenmesini amaçlamıştır. Dokuma üzerine, görsellerle desteklenmiş ve kırmızı renkle ‘ağaç koruma talimatı’ yazılmış baskılı bir kumaş asılmıştır. Sanatçı doğal malzeme ve tohum kullandığı eserinde mesajını iletirken yazılı metinden de destek alarak interaktif bir çalışma yapmıştır.



Görsel 13: Marianne KEMP



Görsel 14: Marianne KEMP

Sanatçı Marianne KEMP, sol yukarıda görünen dokumasında (Görsel 13), dar ende dokuma yapmıştır. Bu dokuma yapının oluşumunda etkin rolü olan atkı ipliği ağızlıktan hep aynı yönde atılmıştır. Atkı ipliğinin yüzeyde dairesel hareketler yaparak dönüş gerçekleştirmesi ile plastik bir etki yakalanmıştır. Kullanılan çözüğü ipliğinin yumuşak, atkı ipliğinin ise sert bir malzeme olması plastik etkide önemli rol oynamaktadır. Dokuma kendi etrafında döndürülerek izleyiciye sunulmuştur. Sanatçı sağ üste görünen çalışmasında (Görsel 14) aynı yöntemi yan yana düzenlenen çözüğü şeritlerine uygulamıştır. Şeritler yer yer birlikte, yer yer ayrı dokunulmuştur. Çözgüde tek renk, atkıda ise aynı malzemenin farklı renkleri kullanılmıştır. Yüzeyde dairesel hareketler yapan atkı ipliklerinin mekikte renk değişimi sırasında uçları yüzeyde serbest bırakılmıştır. Marianne KEMP'in dokumaları, malzeme ve yapı ilişkisini gözler önüne seren etkili örneklerdir.



## Örme Yönteminin Sanat Alanında İfade Aracı Olarak Kullanımı

Tek iplik sistemi ile elde edilen örme yapıların oluşumunda, iğne, tığ, şiş ve örme makinesi gibi yardımcı bir araç kullanılmaktadır. Yapı, birbirinin içinden geçerek bağlanan ilmeklerle oluşmaktadır. Atkılı örme ve çözgülü örme olarak iki farklı yapı oluşturma yöntemi bulunmaktadır. Örme ve dokuma yapılarının arasında en belirgin fark, örme kumaşların esnek bir yapıya sahip olmalarıdır. Bu yapısal özelliği, form elde edilirken sanatçıya kolaylık sağlayabilmektedir. Örme yapılarda rahatlıkla ilmek arttırma ve eksiltme yapılabilmesi, sanat alanında form oluşturulurken kolaylık sağlamaktadır.

Sanat alanında örme yapılar gözlemlendiğinde tekstil malzemelerinin kullanımı oldukça fazladır. Örme yapılarının ilmeklerden oluşmasından dolayı malzemenin kıvrılabilen yapıda olmasını gerektirmektedir. Bu özelliğe sahip, sanatçının anlatımını destekleyen tekstil dışı malzemelerinde kullanımı da görülmektedir. Örme, yapısal olarak yün elyafı ile birlikte kolayca keçeleşebildiğinden, iki yapıyı bir arada uygulayan sanatçılarda bulunmaktadır. Keçe ve dokuma yapıların ele alındığı gibi, örme yapılar da aynı yöntemle değerlendirilmiştir. Anlatımını destekleyeceği düşünülen görseller üzerinden örme yönteminin sanat alanında kullanımı irdelenmiştir.



Görsel 15: Norma MINKOWITZ



Norma MINKOWITZ'in yukarıda görünen çalışması (Görsel 15), arka planda taşıyıcı bir unsur olan örme şerit üzerine sonradan sıralı yerleştirilen üç boyutlu dört figür ile şeridin sağ üstünde yüz silüetinin olduğu dairesel bir formdan oluşmuştur. Figürlere insan bedenine göre form kazandırılması, örmenin yapısal özelliği olan esnekliğinden yararlanılarak yapılmıştır. Özellikle en sağdaki figürün etek kısmına dikkat edildiğinde, örme yapıldıktan sonra form kazandırılıp sonrasında sertleştirme yapıldığı düşünülmektedir. Eserde kullanılan dört figür izleyiciye göre sağ tarafa doğru bakmaktadır. Dairesel formdaki silüet ise izleyiciye dönük yapılmıştır. Sanatçı, örmenin yapısal özelliğini ustaca kullanarak güçlü bir plastik etki yakalamıştır.



Görsel 16: Freddie ROBİNS

Freddie ROBİNS yukarıda görünen çalışmasında (Görsel 16), insan bedenini stilize etmiştir. Tek renk iplikle örülen çalışmanın genelinde düz örgü kullanılırken, baş ve boyun kısmında örgüde değişiklik yapılarak dokusal farklılık elde edilmiştir. Bu sayede boyun, göz ve ağız bölgelerinin algılanması sağlamaktadır. Yüz örülürken ilmeklerde yapılan arttırma ve eksiltmelerle rölyef (kabartma) etki yakalanmıştır. Burun ve yanıklarda ilmek arttırma ve azaltmalar oldukça net görülmektedir. Örme yapı ve örgülerinin sağladığı olanakların kullanıldığı bir çalışmadır.



Freddie ROBİNS, aşağıda görünen örme çalışmasında (Görsel 17) beyaz iplik kullanarak belden yukarısı olan insan iskeleti yapmıştır. Sanatçı iskelet olmasına rağmen renkli ipliklerle ördüğü organları anlatımında kullanmıştır. İskelet ve organların örüldükten sonra içi doldurulup boyut kazandırılmıştır. Sanatçı iç mekânda sergilediği eserini, zemin üzerine düzenleme yaparak yerleştirmiştir. Arka plandaki duvarda ise kırmızı renk iplikle örülmüş el izi asılarak sergilenmiştir. Yerde yapılan düzenleme ile duvarda asılan el izinin, aynı anlatımın birer parçaları oldukları düşünülmektedir.

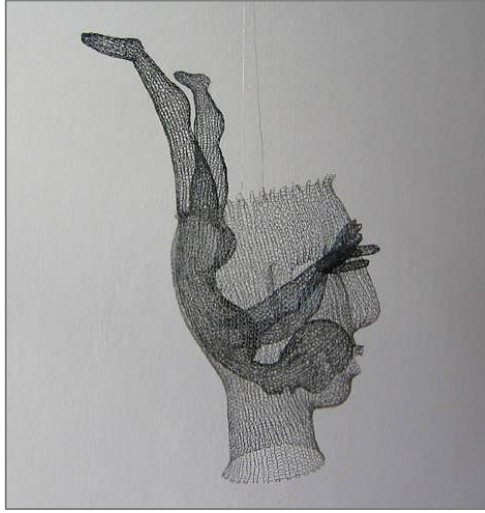
Çalışmalarında örme yapısını kullanan sanatçı Adrienne SLOANE'un aşağıda görünen pano çalışmasına (Görsel 18) dikkat edildiğinde, tek yataklı örme tezgâhında dar ende örülen şeritleri kullandığı düşünülmektedir. Şeritler tek yataкта örüldüğünden kenarlarında kıvrılmalar olmakta ve kalın örme iplik gibi algılanmaktadır. Aşağıya sarkan parçalarda yer yer örme şeritlerin katlanma ve tutturulmasıyla ende kıvrılma engellenmiş ve bu sayede minik yuvarlaklar elde edilmiş olduğu düşünülmektedir.



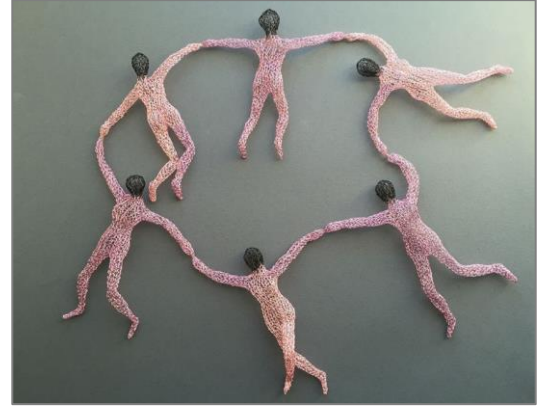
Görsel 17: Freddie ROBİNS



Görsel 18: Adrienne SLOANE

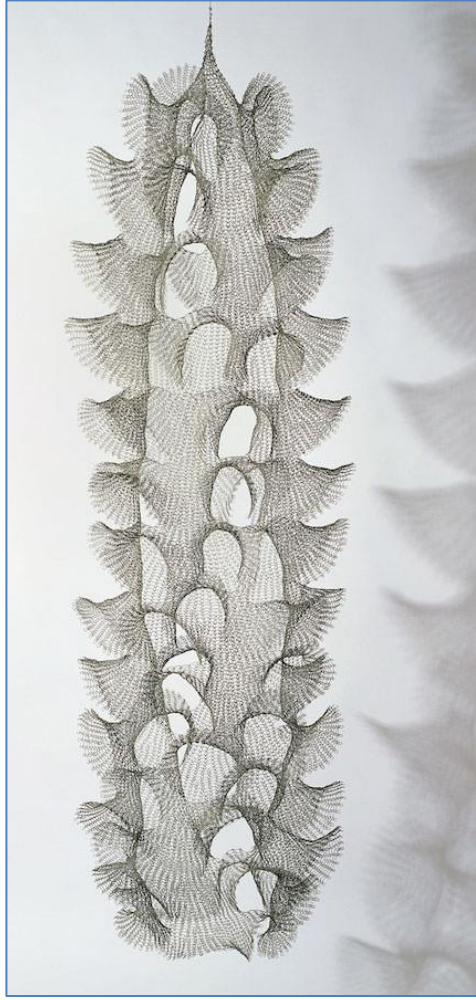


Görsel 19: Blanka SPERKOVA



Görsel 20: Blanka SPERKOVA

Blanka SPERKOVA, sol yukarıda görünen çalışmasında tel olduğu düşünülen sert bir malzeme ile dairesel formda iki parça örme yapmıştır. Kafa formunda örülen parça ile figür formunda örülen parça iç içe kullanılarak sergilenmiştir. Üç boyutlu yapılan iki örmeye ilmek arttırma ve eksiltme ile form oluşturulmuştur. Sert malzemenin örüldükten sonra toplayamaması nedeni ile ilmekler arasında boşluklar oluşmuştur. Bu boşluklar eserde şeffaflık etkisi yaratmıştır. Sanatçı, sağ üste görünen eserinde de benzer yöntem kullanmıştır. Ellerinden birbirine bağlı altı figürün yapıldığı çalışmada, figürlerin baş kısımları örülürken farklı renk malzeme kullanılmış ve bu sayede baş ve vücut bölgelerini belirginleştirerek figürün anlatımını kuvvetlendirmiştir.



Görsel 21: Ruth ASAWA

Görsel 21– Detay

Sanatçı Ruth ASAVA yukarıda görünen (Görsel 21) örme çalışmasını dairesel eksende oluşturmuştur. Detay görüntüsünden açıkça görüldüğü gibi (Görsel 21- Detay) örme yaparken bölge bölge ilmek arttırma yapılmıştır. Böylelikle yüzeyde marul yaprakları gibi açılan örme alanları elde edilmiştir. Sanatçı yakalamak istediği etkiye göre alanların genişliğini ilmek arttırma yöntemi ile kontrol ederken, uzunluğunda da örmeyi bırakarak boyutunu belirlemiştir. Örmeyi bıraktığı uç kısımlarda ilmekler net olarak görülmektedir. Tel olduğu düşünülen malzemenin sert olması nedeni ile örme ilmekler olduğu gibi bırakılmasına rağmen kaçık yapmamaktadır. Ayrıca sert malzeme, örmede genişletilerek örülen alanlara kıvrımlı formun kazandırılmasına yardımcı olmaktadır. Ruth ASAVA'nın örme çalışması, yapı ve malzeme özelliğinin bir arada kullanılarak form oluşturulmasına iyi bir örnek olarak gösterilebilir.





## SONUÇ

Bu çalışmada, tekstilde yapı oluşturma yöntemlerinin sanat alanında ifade aracı olarak kullanımı irdelenmiştir. Beş alt başlıkta yazılan metnin, birinci bölümünde tekstilin geleneksel ve endüstriyel yöntemlerle üretilirken sanat alanında kendine yer bulmasına kısaca not düşülmüştür. Devam eden bölümde temel yapı yöntemleri olan keçe, dokuma ve örme yapıları hakkında bilgilere yer verilmiştir. Sonrasında, çalışmada asıl vurgulanmak istenilen keçe, dokuma ve örme yapılarının sanat alanında ifade aracı olarak kullanımı farklı başlıklar altında irdelenmiştir. Yapıların, sanat nesnesinin oluşumuna sağladığı olanaklara değinilmiştir. Konunun anlatımını güçlendireceği düşünülen görseller üzerinden değerlendirmeler yapılmıştır.

Keçe, ıslak ve kuru yöntemlerle elde edilmektedir. Temel malzemesi yün olan keçenin yapımında farklı tekstil ve tekstil dışı malzemeler kullanılabilir. Bunun için yapıya dahil edilecek malzemenin keçeleşme işlemine uyum sağlayabilmesi ve yün ile tutunabilmesi gerekmektedir. Keçe yapılar, birlikte kullanılacak malzemenin seçimine yön vermektedir. Keçeleşme işleminde elyaf toplandığından dolayı boyutta küçülme olmaktadır. Bu nedenle form oluşturulurken kontrolün sağlanması için ustalık gerektiren bir yöntemdir. Diğer yapı yöntemlerinden en büyük farkı, yapının elde edilmesinde herhangi bir araca ihtiyaç duyulmamasıdır. Yapımında sanatçının malzeme ile baş başa kaldığı ve yapıtına form kazandırdığı bir yöntemdir.

Dokuma tezgâhlarında mekikli dokumalar yapılabildiği gibi, kilim tekniği ile kirkitli dokumalar da yapılabilmektedir. Sanat alanında yapılan eserler gözlemlendiğinde bilinen dokuma tezgâhlarında yapılan dokumaların dışında sanatçının kendine özel geliştirdiği serbest tekniklerle dokunan örneklerle de karşılaşmaktadır. İki iplik sistemi ile oluşturulan dokuma yapıların elde edilmesinde çözümlenmiş ipliklerinin gerilerek sabitleştirilmesi gerekmektedir. Çözgü ipliklerinin seçiminde uygulanan germe göz önünde bulundurularak malzeme seçilmelidir. Atkı ipliklerinin kullanımında sınırlayıcı bir unsur olmadığından, çözgü ipliklerinin arasına gelebilecek her türlü malzeme seçilebilmektedir. Tekstil



malzemelerinin kullanımının dışında çeşitli doğal ve yapay malzemelerle dokuma yapılar elde edilebilmektedir.

Çözümlü ve atkılı örme olarak iki farklı yöntemle elde edilen örme yapılar tek iplik sistemi ile üretilmektedir. Birbirinin içinden geçerek bağlanan ilmeklerden oluşturulan yapıda kullanılacak malzemenin kıvrılabilir olması gerekmektedir. Sanat alanında yapılan örme çalışmalar gözlemlendiğinde tekstil ve tekstil dışı, kıvrılabilen çeşitli malzemelerin kullanımıyla karşılaşılmaktadır. Örme yapılar tığ, şiş, iğne gibi yardımcı bir araç kullanılarak oluşturulmaktadır. Sanatçı, ilmekleri arttırma ve eksiltme yöntemi ile sanat nesnesine kolaylıkla şekil verebilmektedir. Bu özellik tamamen örmenin yapısından kaynaklanmaktadır.

Keçe, dokuma ve örmenin yapısal farklılıkları bulunmaktadır. Bu farklılıklar sanat nesnesinin oluşumuna ve özellikle malzeme seçimine yön vermektedir. Bu çalışmada temel tekstil yapıları oluşturma yöntemlerinin sanat ürününe kattığı yapısal etkinin görsel olarak değerlendirilmesi yapılmaya çalışılmıştır.



## KAYNAKLAR

AKBOSTANCI, İdil; “21. Yüzyıl Lif Sanatında Teknoloji Etkisi”; Odessa 1. Uluslararası Sanat Sempozyumu Bildirisi, İstanbul 2011

AKBOSTANCI, İdil; “Türkiye’de Lif Sanatı Alanındaki Yenilikçi Yaklaşımlarda Tekstil El Sanatlarına Ait Değerlerin Türk Tekstil Sanatçıları İçin Önemi”; IV. Uluslararası Türk Kültürü İle Sanatları Kongresi/Sanat Etkinlikleri, Konya 2010

ALPAN, Dilek; “Tekstilde Sanat Objeleri” ; III. Ulusal Tekstil Sempozyumu 4-7 Kasım 1986, Bursa

ALYANAK, Şermin; “Bauhaus Dokuyor” Bauhaus’un Tekstil Atölyeleri; Arredamento Mimarlık; Sayı. 108; 1998

BAL, Gülsel; “Bauhaus Textiles”; çev. : Mine Haydaroğlu, Sanat Dünyamız Dergisi sayı; 98, Bahar 2006

DÖLEN, Emre; “Tekstil Tarihi”, Marmara Üniversitesi Teknik Eğitim Fakültesi Yayınları”, İstanbul, 1992

ERGÜR, Atilla; “Tekstil Terimleri Sözlüğü”. 1. Basım. İstanbul: Boğaziçi Üniversitesi Yayınları. 2002

GÜR, Semra; “Orta Asya’dan Avrupa’ya Keçenin Sanat/Tasarım Yolculuğu”; Uluslararası Güzel Sanatlar Sempozyumu; Konya 20-22 Ekim 2011

HELD, Shirley E.; “Weaving A Handbook For The Craftman”. New York, London: Holt, Rinehart and Winston, 1973

LEE, Ruth; “Contemporary Knitting for Textile Artists”, London: Batsford, 2007

RUSSELL, Carol K.; “Fiber Art To Day”. Arglen, PA: Schiffer Publishing, 2011

SEARLE, Karen; “Knitting Art: 150 Innovative Works from 18 Contemporary Artists”, Minneapolis, MN: Voyageur Press, 2008

ÖZAY, Sühandan; “Tekstil ve Sanat”; Tekstil Terbiye Dergisi; sayı; 6, Aralık 1996



SAKALAUŠKAİTE, Jovita; “Lif Sanatı’nın Kavramsal Sanatla İlişkisi”; I. Uluslararası Moda ve Tekstil Tasarımı Sempozyumu; Antalya 2012

TOKATLI, Ülkü Akça; “Tasarım Ve Üretim Yönüyle Keçeler”; Sanatta Yeterlilik Tezi; Danışman: Prof. Şahin Yağan; İstanbul 1998

TOKATLI, Ülkü Akça; Vıçıl, Aslı Uzun; “Keçede Yeni Anlayış”; ITCC 2015 Proceeding Between Worlds Innovation and Design in Textiles and Costume; Marmara Üniversitesi İstanbul, Türkiye 2015

WELTGE, Sigrid; “Bauhaus Textiles: Women Artists and The Weaving Workshop”, London: Thames and Hudson, 1993

<http://www.andrea-graham.com/portfolio.html>

[http://www.artisaway.com/blog/fiber-art-jennifer-moss/?utm\\_source=feedburner&utm\\_medium=email&utm\\_campaign=Feed:+ArtIsAWay+\(Art+is+a+Way\)](http://www.artisaway.com/blog/fiber-art-jennifer-moss/?utm_source=feedburner&utm_medium=email&utm_campaign=Feed:+ArtIsAWay+(Art+is+a+Way))

<http://www.amica.it/dailytips/il-giardino-incantato-di-marjolein-dallinga/>

[http://www.worldofthreadsfestival.com/artist\\_interviews/045\\_marjolein\\_dallinga.html](http://www.worldofthreadsfestival.com/artist_interviews/045_marjolein_dallinga.html)

[http://www.worldofthreadsfestival.com/artist\\_interviews/046\\_anastasia\\_azure\\_12.html](http://www.worldofthreadsfestival.com/artist_interviews/046_anastasia_azure_12.html)

<https://sunaturk.wordpress.com/2009/05/02/gul-boluluo zgurluk-parkindaki-sergisinden/>

<http://www.wbur.org/artery/2014/10/01/fiber-ica>

<https://www.thejewelrystory.com/en/weaving-with-horsehair/>

<https://s-media-cache-ak0.pinimg.com/originals/25/76/cf/2576cfea6c2265c09c1dfc4192633967.jpg>

<http://www.marie-noelle-fontan.com/>



<http://www.munroecenter.org/uploads/2/5/3/2/25327175/9360773.jpg?359>

<http://www.mobilia-gallery.com/artists/blanka-sperkova>

<http://www.crochetconcupiscence.com/wp-content/uploads/2012/07/crochet-wire-sculpture.jpg>