



Marmara Sosyal Arařtırmalar Dergisi

The Journal of Marmara Social Research

Sayı 11, Haziran 2017

GOOGLE EARTH (2003-2015) VERİLERİNE GÖRE ELAZIĞ KENTİNİN ALANSAL BÜYÜME ANALİZİ

Yrd. Doç. Dr. Bülent GÜNER¹
Öğr. Gör. Mehmet KOÇOĞLU²

Özet

Elazığ kenti, 1 yüzyılı aşan bir yerleşim tarihine sahiptir. Kuruluşundan günümüze hızla büyüyen kent, 2003-2015 yılları arasında % 32 oranında alansal genişleme göstermiştir. Elazığ kentinin hızlı büyümesinde; inşaat sektörünün ulusal bir ekonomi politikası olarak desteklenmesinin yanında, toplumun “kentsel kalite” arayışının da önemli etkileri bulunmaktadır. Kentin yeni yerleşim alanlarının nüfuslanmasında kent içi göçler etkili olmuştur. Bu bağlamda çalışmanın amacı; Elazığ kentinin son yıllarda girmiş olduğu büyüme sürecini ele almak ve nedenlerini açıklamaktır. Bu çalışmada Google Earth programının güncel ve arşiv görüntüleri esas alınmıştır. Elazığ kentine ait en eski Google Earth verisi 2003 yılına, en güncel veri ise 2015 yılına aittir. Google Earth verileri, yakın dönemli kentsel gelişmenin nitelik ve niceliğinin ayrıntılı olarak değerlendirilmesinde önemli imkânlar sunmaktadır.

Anahtar sözcükler: Elazığ, Kent, Google Earth, Kent İçi Göç

THE AREAL DEVELOPMENT ANALYSIS OF ELAZIĞ CITY ACCORDING TO THE GOOGLE EARTH (2003-2015) DATA

Abstract

The city of Elazığ has a settlement history in excess of one century. The city that grows fast since its inception, showed 32 % areal development between the years of 2003-2015. "Urban quality" preferred by society, besides supporting as a national economic policy of the construction industry in the development of Elazığ have significant effects. Urban migration has been influential on the population growth rate of the new residential area in the city. In this context, the aim of this study is to handle the development process of the city of Elazığ in recent years and to explain the reasons. This study is based on current and archival footage of the Google Earth program. The earliest Google Earth data which belong to the city of Elazığ was recorded in 2003, and the most recent data were in 2015. The Google Earth data provide significant opportunities in the evaluation as detailed of quality and quantity of the near-term urban development.

Keywords: Elazığ, City, Google Earth, Intra-Urban Migration

¹ Munzur Üniversitesi, Pertek SGMYO, Harita ve Kadastro Bölümü, TUNCELİ, bguner@munzur.edu.tr, bulgun@yahoo.com

² Munzur Üniversitesi, Pertek SGMYO, Harita ve Kadastro Bölümü, TUNCELİ, mehmetkocoglu@munzur.edu.tr

1. Giriř

Kentleşme, en genel tanımıyla kent nüfusunun artışıdır. İkinci olarak kentleşme, kente yeni kentlerin eklenmesidir (Sencer, 1979, s.2). Bugünkü anlamıyla kentleşme, Sanayi Devrimi sonrası ortaya çıkan modern bir kavramdır. Pek çok sürecin etkisiyle şekillenen kentleşme, çok nedenli ve çok sonuçlu bir olgudur. Aynı zamanda kentleşme; politik, ekonomik, sosyolojik, çevresel ve doğal olarak “kentsel yapılaşma” boyutu olan çok yönlü bir sorundur. Dolayısıyla kentleşme, demografik bir sorun olmasının yanı sıra, kır ve kenti doğrudan biçimlendiren bir süreçtir.

Türkiye’de yaygın kentleşmenin başlangıcı 1950’li yıllardır. Ülkemiz, Batı Avrupa’ya göre kentleşmeye 100 yıllık gecikmeyle başlamış ve yaklaşık olarak 70 yıldır hızla kentleşmektedir. Türkiye’de kentleşme, Tekeli’nin ifadesiyle bir insan ömrü sayılabilecek sürede gerçekleşmiş ve ülke kırları büyük ölçüde boşalmıştır (Tekeli, 2008, s. 49). Nitekim ülkemizde kent nüfusu 1950’de % 20’lerdeyken, 2015 yılında % 90’lara ulaşmıştır.

Doğal olarak kentleşmeyle ortaya çıkan temel sorunlardan biri de konut sorunudur. Ülke kırlarından özellikle büyük kentlere yönelen kitlesel göç sonucunda çarpık kentleşme ve gecekondular sorunu ortaya çıkmıştır. Bu bağlamda kentsel mekân, yeni eklenen kentsel birimlerle büyümüş, birbirinden farklı karakterde yerleşim birimlerini ortaya çıkarmıştır. Yeni oluşan kentsel alanlar, gelecek dönemde kentleşecek kent dışı alanlar için referans noktaları oluşturmuştur. Nitekim Sencer’e göre; Türkiye’de kentleşme alanları, tek bir anakentin egemenliği altında merkezileşmiş ve geniş bir coğrafi kesimi kuşatmaya almıştır (Sencer, 1979, s. 93).

Ülke ekonomisinin hemen hemen her dönem önde gelen sektörlerinden biri olan inşaat sektörü, çalışmamıza konu edindiğimiz 2003-2015 yılları arasında kısa süreli durağanlaşma ve gerileme gösterse de, genel olarak hızlı büyüme gerçekleştirmiştir. Eğilmez’e göre bu süreçte Türkiye, bir kalkınma modeli olarak inşaat yatırımını seçmiş ve teşvik etmiştir. Buna göre, “sektöre girdi sağlayan ve faaliyetlerini bu sektördeki gelişmelere bağlı olarak devam ettiren diğer sektörlerin katkısı da dikkate alındığında, inşaat sektörünün GSMH içindeki payının yaklaşık % 30 seviyesinde olduğu görülmektedir” (Eğilmez, 2015). Bu bağlamda inşaat sektörü, kendisine bağlı 200’den fazla alt sektörün ürettiği mal ve hizmete talep yaratan konumda olup, bu yaygın etki, sektörün ‘ekonominin lokomotifi’ olma vasfının en temel göstergesidir” (İNTEs 2015, s.2). Nitekim inşaat sektörü dönem içerisinde faizlerin ve enflasyonist baskının düşmesi, uzun vadeli konut kredisi olanaklarındaki artış ile gelişim göstermiştir (DPT, 2007, s.30).

Türkiye’de inřaat sektörü, 2003-2015 yılları arasında genellikle gelişme eğilimi göstermiş ve ülkemizin hızlı büyüyen sektörlerinden biri olmuştur. Türkiye’de inřaat sektörü 2003-2007 döneminde ortalama olarak yıllık % 8 büyüme, 2008 yılında yıllık % 12 oranında küçülme, 2009-2015 yılları arasında ise yeniden yıllık % 8 ortalama büyüme oranını yakalamıştır (TÜİK a). Arařtırmamıza konu edindiğimiz zaman dilimi, Türkiye’de inřaat sektörünün bir kalkınma modeli olarak benimsenip, teşvik edildiği siyasal-ekonomik dönemle eşzamanlıdır.

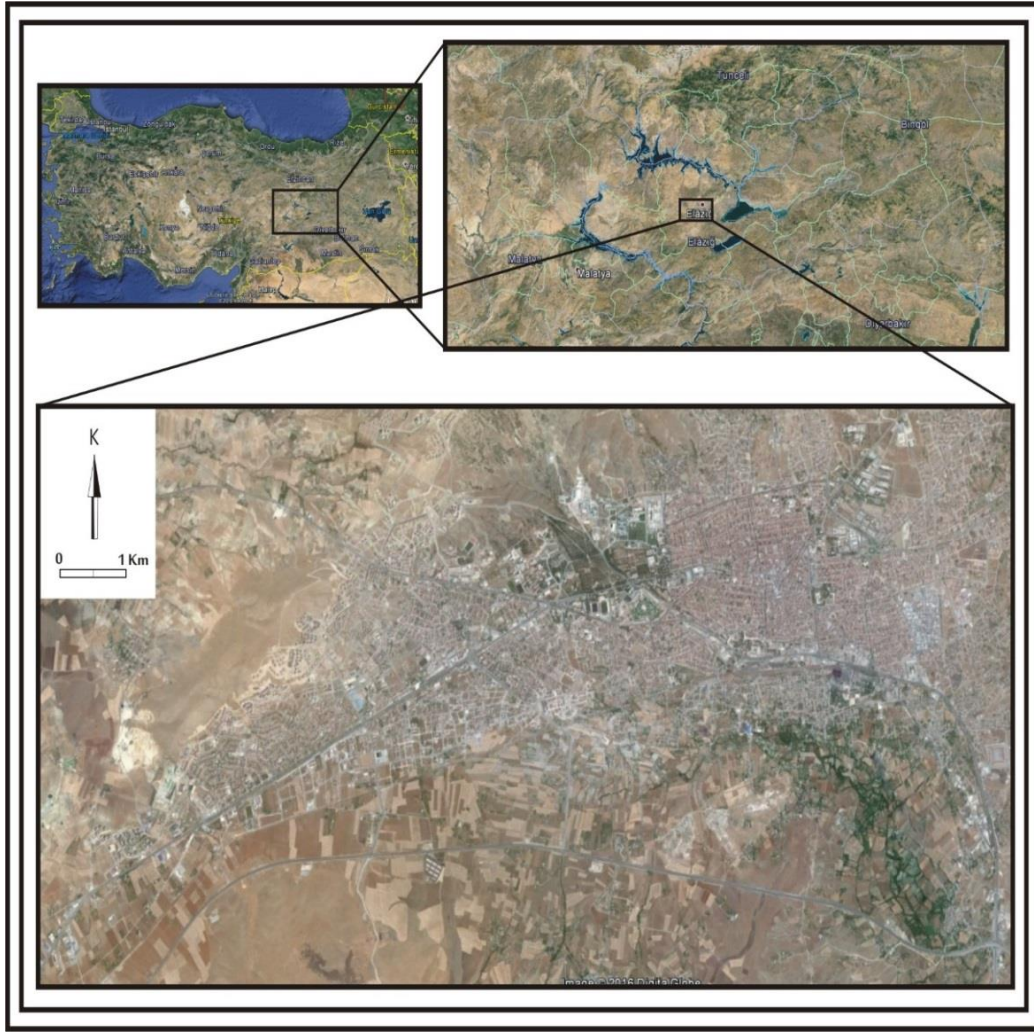
Elazığ kenti, Doğu Anadolu Bölgesi’nin Yukarı Fırat Bölümü’nde yer almaktadır (Harita 1). Kurulduğu 19. yy sonlarından günümüze kadar alansal olarak hızla genişleyen Elazığ kentinin büyüme evreleri, eski yıllara ait kent-imar haritaları ile günümüzde ise bilgisayar teknolojisiyle ayrıntılı olarak izlenebilmektedir. Google Earth verileri, arařtırma sahamıza ilişkin esas kaynak konumundadır. Kentin en eski Google Earth verisi 2003 yılına, en yeni veri ise 2015 yılına aittir. Arařtırma alanı 2003-2007, 2007-2011 ve 2011-2015 yılları arasında 4’er yıllık 3 dönem halinde incelenmiştir. Alan hesaplama işlemleri aynı programın hesaplama modülüyle gerçekleştirilmiştir. Yine aynı program kullanılarak harita renklendirmesi yapılmıştır.

Çalışma amacına uygun olarak, kenti oluşturan yapıların yayılım alanları dikkate alınmış ve dönemsel yerleşim sınırları belirlenmiştir. Bu bağlamda 2003 yılı kent yerleşim sınırı referans alınarak, kentin bina yayılım alanlarının sonlandığı noktalar kent çeperi olarak kabul edilmiştir. 2003 yılı sonrasında yerleşim sınırına eklenen yeni kentsel alanlarla, kentin büyümesi değerlendirilmiştir.

2. 2003-2015 Yılları Arasında Kentsel Gelişim

Elazığ kenti, yüzyılı aşan yerleşim tarihiyle görece genç bir yerleşmedir. Kent, Elazığ’ın 1879 yılında vilayet haline gelmesiyle hızla büyümüştür (Aksın, 1999, s. 75). Kentin ilk kuruluş çekirdeğini bir kale yerleşmesi olan Harput oluşturmaktadır. Bugünkü Elazığ kentinin kuruluşu, Harput’tan (Yukarı Şehir) Mezraya (Aşağı şehir) inişle başlamıştır. Her ne kadar Harput’tan Elazığ’a iniş 19. yy’da gerçekleşmeye başlamışsa da, Elazığ ovasında yerleşmelerin hız kazanması 20. yy’ın başlarında gerçekleşmiştir (Akdemir 2014, s.132). Bu hızlı gelişimin sonucunda, kentin mahalle sayılarında da artışlar olmuştur. 1950 yılında 9 olan mahalle sayısı, 1965’te 14’e, 1985’te 28’e ve 2007 yılına kadar 32’ye ulaşmıştır (Karakaş 2010, s.251). 2016 yılı itibariyle mahalle sayısı 37’dir.

Harita 1: Elazığ Kentinin Lokasyonu



Yerleşmeler, kentin kuruluşundan itibaren uzun yıllar boyunca Elazığ Ovası'na doğru güney yönlü büyümüşür. Daha yakın dönemlerde ise doğu ve batı yönlü gelişim göstermiştir. Günümüzde kent, büyük ölçüde ovayı oluşturan jeomorfolojik üniteler içerisinde yer almakta ve Elazığ-Malatya yolu ekseninde batı ve güney yönlü gelişme göstermektedir.

Google Earth verilerine göre; 2003 yılında 23,9 km² yerleşim alanına sahip olan kent, 2007 yılında 0,18 km²'lik büyümeyle 24,08 km²'ye, 2011 yılında ise 1,81 km²'lik büyümeyle 25,89 km²'ye ulaşmıştır. Kent yerleşim alanı, 2011-2015 döneminde 9,51 km²'lik önemli bir alansal genişleme gerçekleştirerek 35,4 km²'ye ulaşmıştır (Tablo 1), (Tablo 2), (Harita 2).

Kent, 12 yılda 11,5 km²'lik (% 32) genişleme ile 1/3 oranında büyümüşür. Bu büyüme değerinin 9,51 km²'si (% 83) 2011-2015 yılları arasında gerçekleşmiştir. Süreç içerisinde yerleşim alanları tek yönlü olarak gelişmemiş, özellikle batı ve güney, kısmen de kuzey yönlü yapılaşmayla dengeli sayılabilecek bir büyüme gerçekleşmiştir. Bu bağlamda kent çeperi, merkezi kentten kabaca üçgen biçiminde uzaklaşmaktadır.

Tablo 1: Google Earth Verileriyle Elazıę Kentinin Bazı Dönemler İtibariyle Büyüme Miktarı

Dönemler	2003-2007	2007-2011	2011-2015
Alan (Km ²)	0,18	1,81	9,51

Tablo 2: Google Earth Verileriyle Elazıę Kentinin Bazı Dönemler İtibariyle Alansal Büyüklüęü

Dönemler	2003	2003-2007	2007-2011	2011-2015
Alan (Km ²)	23,9	24,08	25,89	35,4

2003'ten 2015'e kent çeperinin maksimum büyüme deęerleri; batı yönlü olarak yaklaşık 2100 m., güney yönlü 1900 m., kuzey yönlü 2300 m., doęu yönlü 250 m. dir. Buna göre 12 yılda kent çeperi batı-güney ve kuzey yönlü olarak yer yer 2 km'ye varan genişliğe ulaşmıştır. Yapılaşmaya açık bu geniş çevresel alan, kentin gelecekte de çok yönlü olarak büyümesine olanak tanımaktadır.

2007 yılında güney çevre yolunun açılmasıyla, kentsel alan güney yönlü sarkmaya başlamıştır. Kent, 12 yıllık süreçte; güney yönlü % 52, batı yönlü % 34, kuzey yönlü % 10, doęu yönlü % 4 oranında genişlemiştir. Ancak kentin güney kesiminde yüksek deprem riskinin bulunması (Tonbul vd, 2005, s. 87), yerleşmelerin güneye doęru daha fazla genişlemesinde önemli bir engeldir. Nitekim deprem riski nedeniyle kent güneyindeki yapılarda kat sayısı daha düşük tutulmaktadır.

2003 yılında yerleşmelerin yaklaşık % 67'si kentin kuruluş yeri olan 1050-1100 m. yükselti basamağında, % 25'i Elazıę Ovası'nın uzandıęı 1050 m. den alçak sahalarda, % 7'si 1100-1150 m. yükseltisinde, % 1'i ise 1150 m. den yüksek alanlarda yer almaktadır. 2003 yılından itibaren kentin yerleşim yükseltisi artmış, özellikle kentin kuzeybatı ve batısındaki yamaç arazilerde yapılaşma hızlanmıştır.

2015 yılında ise yerleşmelerin 1300 m. yükselti basamağına ulaştıęı görülmektedir. Nitekim 2015 yılında yerleşmelerin % 27'si 1050 m.'den alçak sahalarda, % 60'ı 1050-1100 m. basamağında, % 9'u 1100-1150 m. basamağında, % 4'ü ise 1150 m.'den yüksek alanlarda yayılış göstermektedir (Tablo 3), (Harita 3 - 4). Kentin kuruluş yeri ve ilk yayılım alanı olan 1050-1100 m. yükselti basamağı, zamanla "istiab haddi"ne ulaşmış ve yerleşmeler farklı yükselti basamaklarına doęru taşma göstermiştir. Bu nedenle 1050-1100 m. yükselti

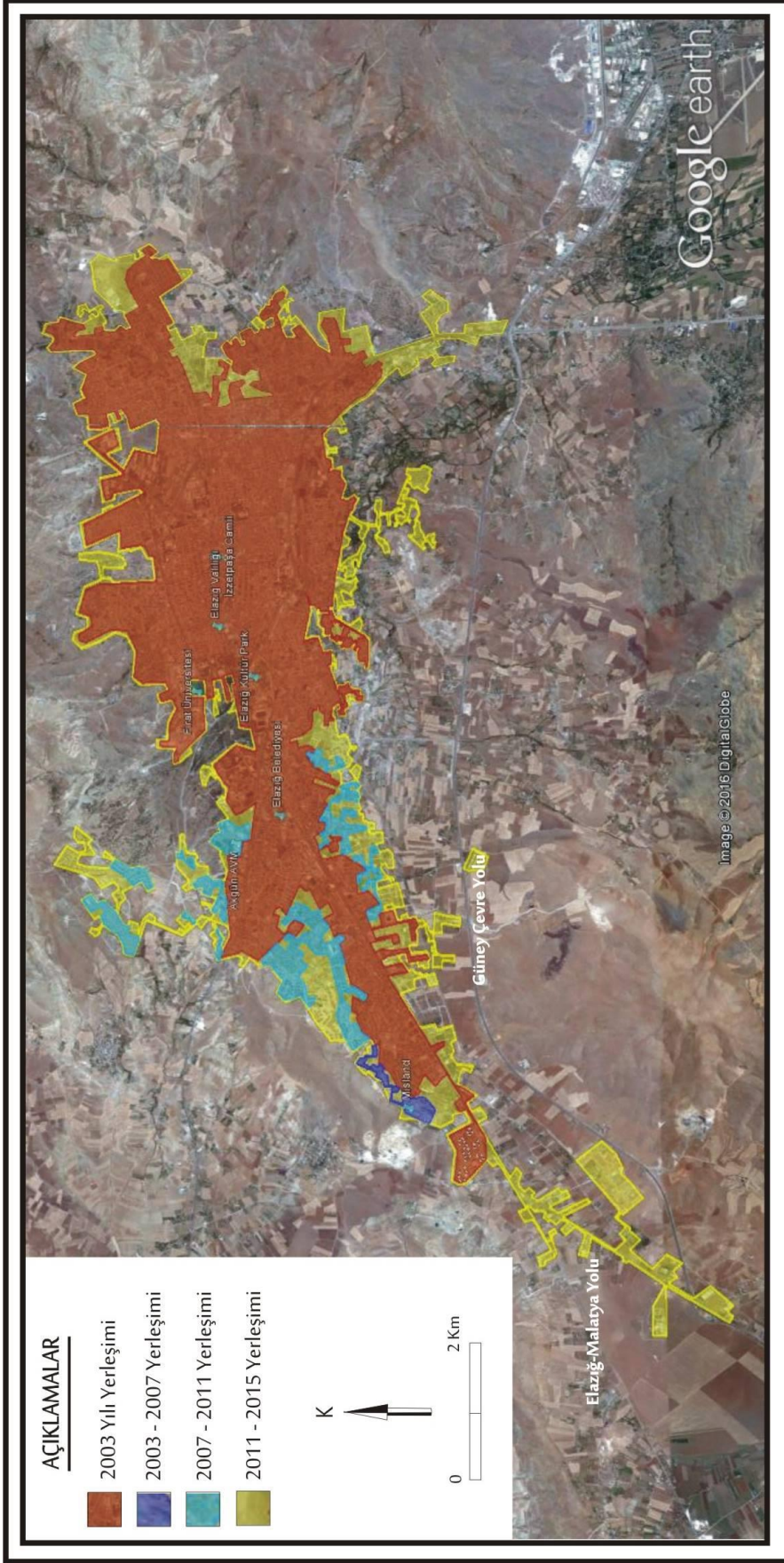
basamağında bulunan yerleşmelerin oransal değeri yıllar içinde azalış göstermiştir. Yükselti amplitüdü 2003 yılında 90 m., 2015 yılında ise 275 m.'dir.

Elazığ Belediyesi'nin "bina - ruhsat" verilerine göre kentte, 2003-2015 yılları arasında, 2008-2009 ekonomik krizinin sona erdiği 2010 yılı hariç tutulursa, yıllar itibariyle birbirine yakın değerlerde yapılaşma görülmektedir (Tablo 4). Araştırmamızın kapsadığı 12 yılda, kentte 7489 bina yapılmıştır. Buna göre bina yapım ortalaması yıllık 624 adettir. Kentin alansal olarak en büyük genişlemeyi gösterdiği 2011-2015 döneminde dahi, bu ortalama değerin altında kalınmıştır. Bu bağlamda, 2011-2015 döneminde kentsel büyümeyi, yapılaşmadaki marjinal artışlarla açıklamak mümkün değildir. Özellikle 2011 yılı sonrasında gerçekleşen 2003 kent çeperinin dışına taşma eğilimi, 2011 yılı öncesinde büyük ölçüde kent içi parsellerin kullanımı ve münferit yapılaşmayla, 2011 sonrasında ise kent dışında toplu konutların yoğunlaşmasıyla ilgilidir. Sonuç itibariyle 2011 yılından itibaren TOKİ'nin öncülüğünde ve sonrasında yap-satçı müteahhitlerin kent dışına toplu konut inşası ile büyük bir kentsel genişleme ortaya çıkmıştır.

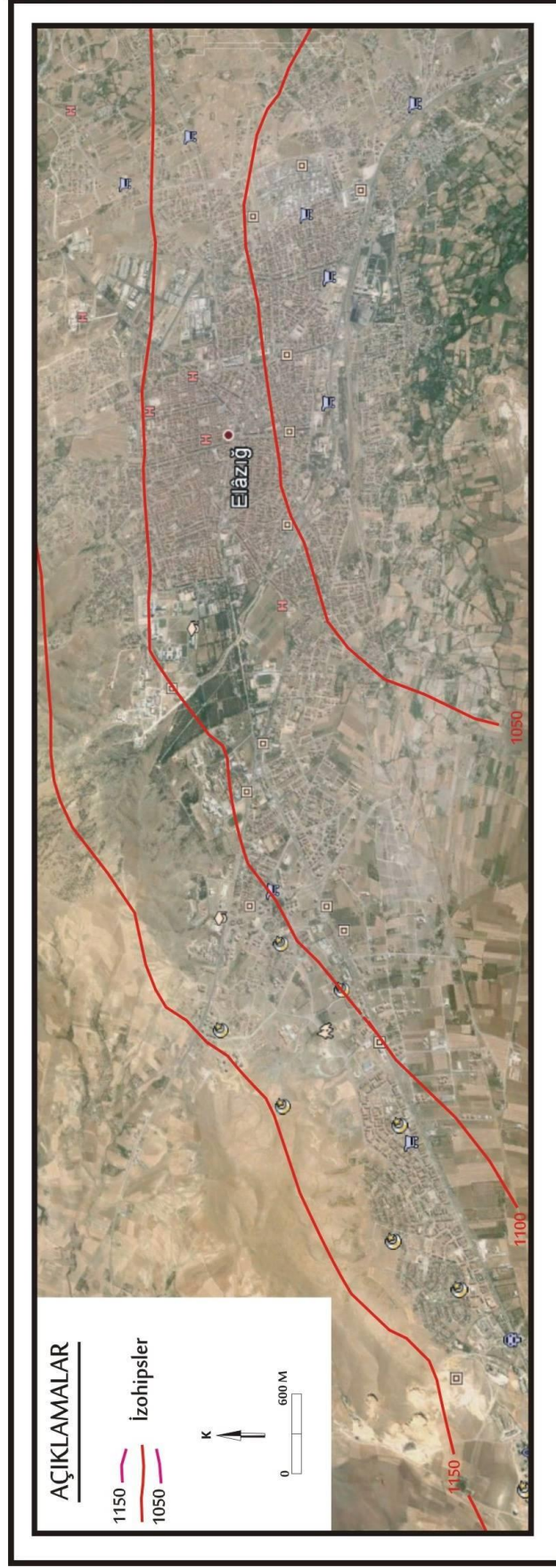
Kentte son yıllarda yaygınlaşan toplu konutlar için gereken geniş alanlar doğal olarak kent dışında bulunmaktadır. Nitekim araştırma alanında yeni yapılaşan alanlar, genellikle toplu konutlardan oluşmaktadır. Toplu konut alanları büyük ölçüde kentin batısında, eskiden kamuya ait arazilerde yoğunlaşırken, münferit yapılaşmalar ise arazilerin özel mülkiyete ait olduğu daha çok kent içinde ve kentin güney kesiminde yaygındır.

Yeni yerleşim alanlarının % 78'i tarımsal araziler üzerine kuruludur. Yamaçlar gibi tarım dışı, görece yüksek alanlarda yapılaşma oranı % 22'dir. Yüz yıldan fazla bir zamandır verimli tarım arazileri aleyhine gelişen kent yerleşmesinin, son yıllarda nispeten tarım dışı alanlara doğru yayılma göstermesi olumlu bir gelişmedir. Bu olumlu gelişmenin bir politika dahilinde özendirilmesi, kentleşmenin sürdürülebilir olması açısından oldukça önem taşımaktadır. Bu bağlama merkezi ve yerel yönetimlere büyük görevler düşmektedir.

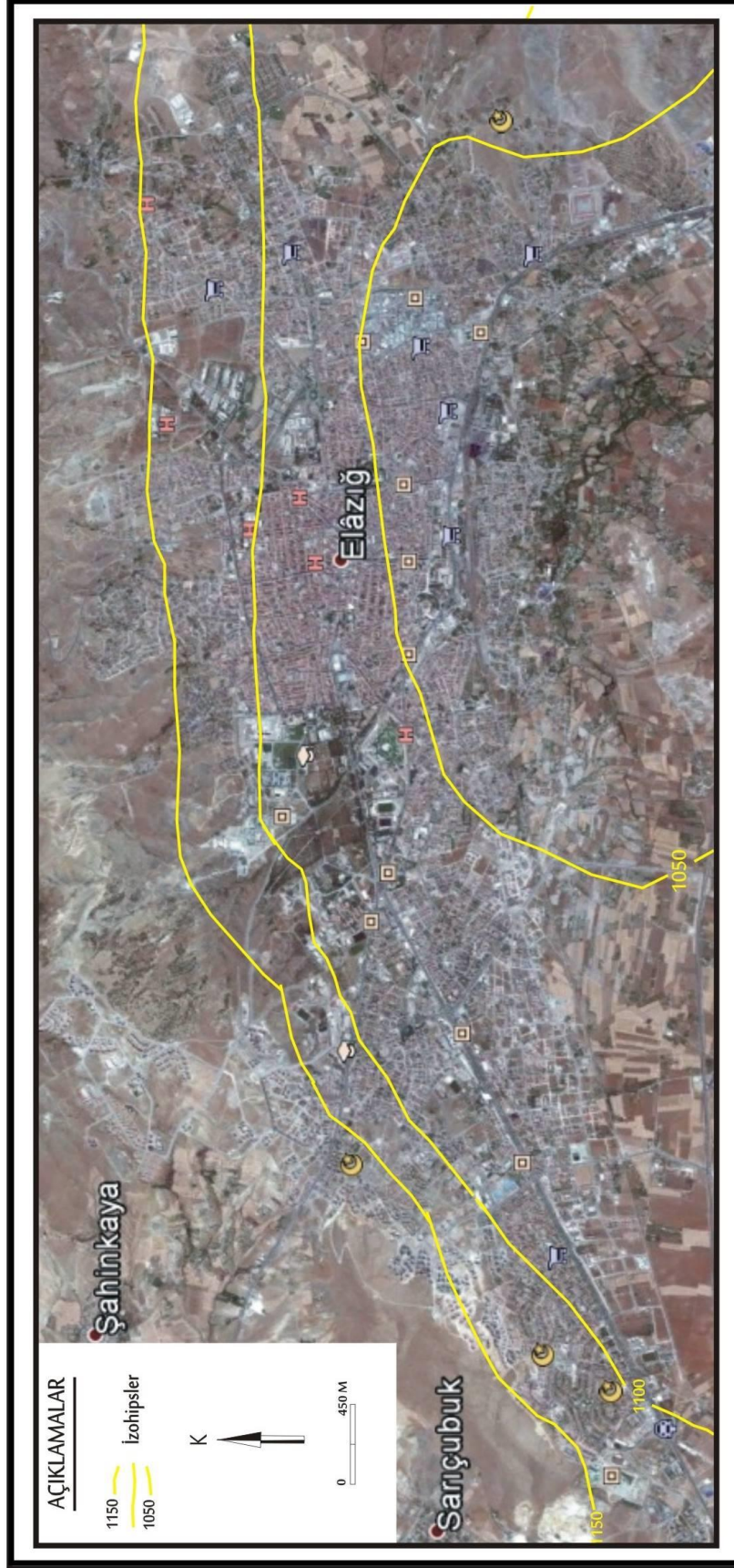
Harita 2: Elazığ Kentinin Dönemler İtibariyle Geliřimi (2003-2007, 2007-2011, 2011-2015)



Harita 3: Yksekti Basamaklarına Gre Elazıg Kent Yerleřimi (2003)



Harita 4: Yükselti Basamaklarına Göre Elazığ Kent Yerleşimi (2015)



Tablo 3: Google Earth Verileriyle 2003, 2015 Yıllarında Elazıę Kent Yerleřmesinin Yükselti Basamaklarına Gre Daęılıřı

Yükselti Yıllar	1050 m.'den alak	1050- 1100 m.	1100- 1150 m.	1150 m.den yksek
2003	% 25	% 67	% 7	% 1
2015	% 27	% 60	% 9	% 4

Tablo 4: Yıllar İtibariyle Elazıę Kenti Bina Ruhsat Sayıları (2003-2015)

Yıllar	Bina Ruhsat Sayısı
2003	455
2004	423
2005	471
2006	573
2007	546
2008	548
2009	659
2010	1082
2011	557
2012	600
2013	495
2014	549
2015	531
Toplam	7489

(Kaynak: Elazıę Belediyesi Bina Ruhsat Verileri)

3. Kenti Byten Bir Etken Olarak Kent İi G

Kent ii nfus hareketlilięi lkemizde olduka yaygındır. Bu baęlamda kent ii ikamet deęiřiklikleri, gnmzde glerle nfus kaybeden kk/orta byklkteki kentlerin alansal bymesini saęlayan nemli bir potansiyele sahiptir. Kayseri ve Uřak kentleri zerine yapılan alıřmalar, kentlerin nfusunun % 50'sinden fazlasının, yakın dnemde kent iinde ikamet deęiřtirdięini ya da deęiřtirme eęiliminde olduęunu gstermektedir. Hareketlilięin genellikle merkezden evreye doęru gerekleřtięi ve yine kent ii ge katılımın daha ok orta ve st

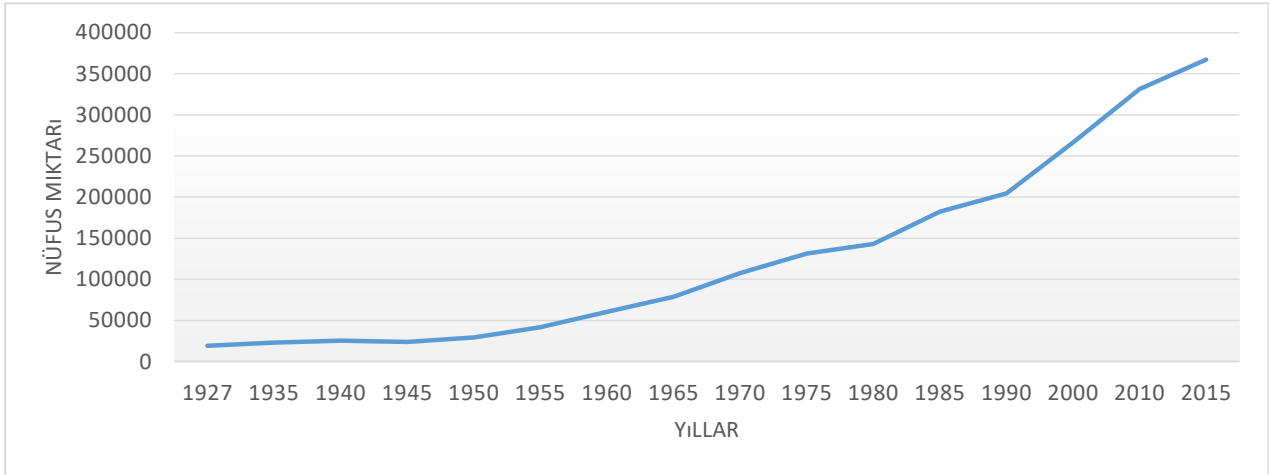
gelir grubunda yaygın olduđu grlmektedir (Kocatrk – Blen, 2005, s. 22), (Yasak, 2014, s. 122-123).

Elazıđ kenti 2000 yılında 266.000 nfusa sahipken, yaklaşık 100.000 kiřilik artıřla, 2015 yılında 367.000'e ulařmıřtır. Buna gre kent nfusu, 2000-2015 yılları arasında yıllık % 9,2 oranında artıř gstermiřtir (TİK b). Bu deđer, 1990-2000 yılları arasındaki % 11,4'lk yıllık ortalama artıř oranının altındadır (TİK c), (řekil 1). Bu veriye gre Elazıđ kenti, son dnemde nfus artıř hızını dřrmesine rađmen, 1/3 oranında nemli bir alansal byme gstermiřtir.

Trkiye'nin bykkentler dıřında kalan 51 il merkezinin 40'ı gçlerle nfus kaybetmektedir. Elazıđ kenti bunlardan biridir. ADNKS 2007-2015 yıllarını kapsayan verilere gre kent nfusu, 8 yılda % 2 oranında azalıř gstermiřtir (TİK d). Yine aynı dnemde kent yerleřim alanı, 11,3 km²'lik bymeyle % 32 oranında geniřlemiřtir. Dođal olarak nfus azalıřı ve alansal bymenin aynı anda gerekleřmesi, rneđine ok fazla rastlanan bir durum deđildir. Trkiye'de yařanan hızlı nfus hareketliliđinin nemli bir boyutunu oluřturan kent ii gçlerin, arařtırma alanında da kenti alansal olarak byten dinamik bir nfus hareketi olduđu grlmektedir.

Yeni yerleřim alanlarının sakinlerini, byk lde merkezi kent yerleřimcileri oluřturmaktadır. Arařtırma alanında gç, byk lde merkezden evreye ve batı ynl olarak gerekleřmektedir. Bu bađlamda 2007'den sonra kentin batı kesiminde mahalle sayısı artmıřtır. Akdemir'e gre 2000'li yıllara kadar kent merkezi ve evresinde nfus miktarı fazla iken gnmzde kent eperlerinde, kent saaklarında nfus miktarı fazlalařmaktadır (Akdemir, 2013, s. 1050).

Kentin son yıllardaki hızlı bymesinin bir diđer nedeni, konutun bir yatırım aracı olarak grlmesidir. Bu bađlamda yeni yerleřim alanlarında konut stoku oluřmuřtur. Kenti alansal olarak byten bir bařka neden olarak "kentsel yařam kalitesi" arayıřı ne ıkmaktadır. Kent merkezindeki yođunluk, daha sakin ve gvenli kent dıřı alanlara ilgiyi artırmaktadır. Nitekim yeni kentsel alanlardaki konutlar daha ok orta ve st gelir grubuna yneliktir.



Şekil 1: DİE-TÜİK Verilerine Göre Elazığ Kentinin Nüfus Gelişimi (TUİK c, TUİK d), (1927-2015)

Kentlerin içinde ve çevresinde, plansız bir biçimde türeyen ve genellikle kendine yeterli özelliği bulunmayan, ekonomik ve toplumsal gereksinimleri bakımından, bağlı buldukları anakente dayanan topluluklara uydu kent (satellite city) veya yatakhane kent (dormitory city) adı verilir. Bu yerleşmelerde yaşayanlar; gündüzleri çalışmak ve alışveriş yapmak için anakente gider, akşamları uydu kente dönerler. Anakent ile uydu kent arasındaki bağlantıyı toplu taşıma araçları ile özel taşıtlar sağlar (Keleş, 1997, s.38).

Elazığ kentinde özellikle 2011 sonrasında gerçekleşen hızlı kentsel büyüme sonucunda ortaya çıkan yerleşimler, uydu kentlerin tipik örnekleridir. Araştırma alanında kent içi göçlerin nedenlerinden biri olan “kentsel kalite” talebi, merkezi kentten uzaklaşmayı ve uydu kentleri doğurmuştur. Ancak bu yerleşim modeli, kent yaşamını zorlaştıran altyapı, ulaşım gibi yeni sorunları da beraberinde getirmiştir. Örneklerine önceki yıllarda daha çok büyük kentlerde rastlanan uydu kentler, görece az nüfuslu kentlerimizde de yaygınlaşmaktadır.

4. Sonuç

Sosyo-ekonomik süreçler, yalnızca kırsal alanın nüfusunu ve yerleşme özelliklerini etkileyip, şekillendirmez. Kentlerde de daha karmaşık olmak üzere benzer bir durum söz konusudur. Türkiye kentleri genel olarak çeşitli süreçlerle hızlı bir değişim içerisindedir. Bu değişimde kent dışı nüfus hareketleri rol oynadığı gibi, kentin iç dinamikleri de etkili olmaktadır. Kent içi nüfus hareketliliği üzerine istatistik veri yoksunluğu ve yapılan saha araştırmalarının son derece sınırlı oluşu, kentsel nüfus hareketliliğinin önemli bir vechesi olan kent içi göç olgusunun kapsamlı irdelenmesini engellemektedir.

Günümüzde kentlerin alansal büyümesini, kırsal göç gibi, etkinliğini günümüzde yitirmiş nüfus hareketleriyle izah etmek mümkün değildir. Çalışmamızda görüldüğü gibi, kentler nüfus artış hızının yavaşladığı ve göçlerle nüfus kaybettiği dönemlerde dahi, iç dinamikleriyle yerleşim sınırlarını pekâlâ önemli ölçülerde büyütebilmektedir. Bu bağlamda beklenti ve motivasyonu önceki yıllardan daha farklı, yeni bir kentsel büyüme/kentsel yapılaşma olgusuyla karşı karşıyayız. Merkezi kentte yaşayanların, kent çeperlerine ilgisinin artması, kent içi nüfus hareketliliğinin çok hızlı bir şekilde ve önemli ölçüde kentleri büyütebilmesi, kent/kentleşme/göç sürecinin girdiği yeni evreye işaret etmektedir. Bu yeni evrede, yerleşim alanlarının önemli bir kriter olarak gelir grubuna göre şekillenmesi, konu ile ilgili çeşitli arařtırmalarda ve Elazığ kenti örneğinde gözlemlediğimiz bir olgudur. Bu bağlamda kentlerin farklı gelir gruplarının ayrıştığı bir homojen yerleşim kümelenmesine doğru gittiği görülmektedir.

Elazığ kenti ülke ölçeğinde uygulanan ekonomik politikalar ve kentsel beklentilerle alansal olarak büyümektedir. Bir ekonomi politikası olarak inşaat sektörünün teşvik edilmesi, TOKİ gibi bir kamu kurumunun sürece dahil olması ve ayrıca konutun yatırım aracı olarak düşünülmesinin yanı sıra daha iyi bir kent yaşamı talebi, mevcut kentsel yapılaşmanın önemli motivasyonlarını oluşturmaktadır.

Elazığ kentinin büyüme eğiliminin yakın gelecekte de süreceği görülmektedir. Özellikle yerel yönetimlerin günümüzün kentsel yapılaşma sürecini iyi analiz etmesi, sürece doğrudan dahil olması ve yönetmesi gerekmektedir. Sürdürülebilir, sağlıklı kentleşme ancak ciddi bir planlamayla sağlanabilir. Kent yönetimlerinin ani kentsel büyümeye her dönem hazırlıklı olması, geçmiş yıllarda kırsal göç sonucunda ortaya çıkan çarpık kentleşmenin, modern konutlarla oluşacak başka bir türevinin önüne geçilmesine katkı sağlayacaktır. Araştırma sahasında görüldüğü gibi, özellikle 2011 yılı sonrasında çok kısa sürede büyüyen “üstyapı”, çeşitli altyapı sorunlarının oluşmasına yol açmıştır.

KAYNAKÇA

Akdemir, İ.O., (2013), “Elazığ’ın Kentleşme Sürecinin Coğrafi Analizi”, Fırat Üniversitesi Harput Uygulama ve Arařtırma Merkezi Geçmişten Geleceğe Harput Sempozyumu, Elazığ 23-25 Mayıs, *Bildiriler*, Cilt: ,2 1033-1054, Elazığ

Akdemir, İ.O. (2014), “Periferik Kentleşme Sürecinin Etkenleri: Elazığ Modeli”, Fırat Üniversitesi Harput Arařtırmaları Dergisi Cilt: I, Sayı:2, 131-150, Elazığ

Aksın, A. (1999), “19. Yüzyılda Harput”, Ceren Ofset, Elazığ

Keleş, R. (1997), “Kentleşme Politikası”, İmge Yay. 4. Baskı, Ankara

Kocatürk-Bölen (2005), “Kayseri’de Konut Alanı Yer Seçimi ve Hanehalkı Hareketliliği”, İtü Dergisi/a Mimarlık, Planlama, Tasarım, Cilt:4, Sayı: 2, S: 17-24, İstanbul

Sencer, Y. (1979), “Türkiye’de Kentleşme”, Kültür Bakanlığı Yay., Ankara

Tekeli, İ. (2008), “Göç ve Ötesi”, Tarih Vakfı Yurt Yayınları, İstanbul

Yasak, Ü., (2014), “Türkiye’de Kent İçi İkametgâh Hareketliliğine Bir Örnek: Uşak Kenti”, Ankara Üniversitesi Sosyal Bilimler Enstitüsü Coğrafya Anabilim Dalı, Doktora Tezi, Ankara

İnternet Kaynakları

Eğilmez, M., İnşaaata Dayalı Büyüme Modelinin Sonu

<http://www.mahfiegilmez.com/2015/08/insaat-onderliginde-buyume-modelinin.html>

İntes, İnşaat Sektörü Raporu, <http://www.intes.org.tr/content/nisan2015.pdf>

Karakaş, E. (2010), Şehir Nüfusunun Dağılımında Sosyal ve Ekonomik Faktörlerin Etkisi, Elazığ Örneği, e-Journal of New World Sciences Academy, Volume:5, Number:3 240-254, dergipark.ulakbim.gov.tr/nwsanature/article/download/5000062119/5000058497

DPT, Dokuzuncu Kalkınma Planı, Yerleşme ve Şehirleşme, 2007-2013,

<http://www.daka.org.tr/panel/files/files/belgeler/planlama/yerlesme.pdf>

TÜİK a, İnşaat Sektörü Endeksleri, <https://biruni.tuik.gov.tr/medas/?kn=69&locale=tr>

TÜİK b, Adrese Dayalı Nüfus Kayıt Sistemi Sonuçları,

<https://biruni.tuik.gov.tr/medas/?kn=95&locale=tr>

TÜİK c, Genel Nüfus Sayımları, <https://biruni.tuik.gov.tr/nufusmenuapp/menu.zul>

TÜİK d, Adrese Dayalı Nüfus Kayıt Sistemi, http://www.tuik.gov.tr/PreTablo.do?alt_id=1059

Tonbul, S., Karadođan, S, Özcan, N. (2005). Elazığ Kenti ve Yakın Çevresi İçin Cbs Ortamında Olası Doğal Risk Deđerlendirmesi ve Afet Bilgi Sistemi Örnek Uygulaması, *Ege Üniv. CBS Sempozyumu ve Sergisi 27-29 Nisan, İzmir*, Kaynak: www.dicle.edu.tr/a/skaradogan/eser/E13.pdf