

TORUL-GÜZELOLUK KÖYÜ'NDE OSMANLI DÖNEMİ YAPILARI

Haldun ÖZKAN*

Özet : Karadenizin gerisindeki Güzeloluk Köyü'nde iki ayrı semavi dine mensup mabedlerin hala varlığını koruyabilmesi bölgenin kültürel zenginliği bakımından önem taşımaktadır. Bu köyde Osmanlı döneminde inşa edilmiş 1 cami, 1 kilise ve 2 çeşme bulunmaktadır.

Güzeloluk Köyü Camii, geleneksel mimarinin yöresel özelliklerle şekillenmiş halini yansıtmaktadır. Kare planlı, üzeri tek kubbe ile örtülü bir harim ve önünde üç gözlü bir soncemaat yerinden oluşmaktadır.

Bölgedeki kiliselerin en sağlam ve orijinal örneği Güzeloluk Köyü kilisesidir. Örtüsü orijinal olup, çatı sal taşlarla kaplanmıştır. Güzeloluk Köyü Kilisesi'nde mevcut olan fresko kompozisyonlar gayet sağlam olarak günümüze ulaşmıştır.

Torul ve çevresindeki çeşmeler genellikle sivri kemerli olarak inşa edilmişlerdir. Üzerleri kırma çatı formunda düzenlenmiştir.

Anahtar Kelimeler: Güzeloluk Köyü, Osmanlı Dönemi, Cami, Kilise, Çeşme, Yapı

I. Torul-Güzeloluk Köyü'nde Osmanlı Dönemi Yapıları

Güzeloluk, Gümüşhane'nin Torul İlçesine 32 km uzaklıkta, 1650 m. yükseklikte kurulmuş bir köydür (Harita 1). Köyün tarihsel seyri, Torul ve çevresindeki yerleşimler ile doğrudan ilişkilidir.

Dorileh olarak anılan Torul'daki¹ ilk yerleşimler, İlk Tunç çağına kadar indirilmektedir. Bölgedeki yerleşme tarihinin oldukça eskilere gitmesindeki en önemli neden Karadeniz gerisinde, bir vadi içerisinde yer alışı ve elverişli bir iklime sahip olmasındandır. Urartu, Kimmer, İskit, Med, Pers egemenliğini yaşayan yöre, daha sonra Roma İmparatorluğu'nun egemenliğine girmiş, M.S. 395 yılından sonra ise Bizans Dönemi başlamıştır. 634-644 yılları arasında Araplar bölgeyi ele geçirmişler, Arap- Bizans egemenlik mücadelesi M.S.VII. yüzyıla kadar sürmüştür². Gümüşhane ve çevresi, M.S. VII. yüzyılda Bizans-Sâsâni çarpışmalarına sahne olmuş, Emevi, Abbasi ve Bizanslılar arasında birkaç defa el değiştirmiştir³. Bölge, IX.yüzyıla kadar Rum kilisesinin

*Yrd.Doç.Dr. Atatürk Üniversitesi Fen-Edebiyat Fakültesi Sanat Tarihi Bölümü

¹ Günümüzdeki Torul ismi "Dorileh"ten gelmektedir.15.y.y.'da ki Clavijio'nun gezi notlarında bu bölgenin ismi Ardaşa olarak ifade edilmektedir. E. KONUKÇU; " Ruy Gonzales de Clavijo'nun Gümüşhane Yöresindeki Yolculuğu (27 Nisan-4 Mayıs 1404)" Geçmişte ve Günümüzde Gümüşhane Sempozyumu (13-17 Haziran 1990) Ankara, 1991, s.83 ve S.ÇÖHÇE; "Ruj Gonzales Clavijo'nun Gezi Notlarına Göre Gümüşhane ve Çevresi" Geçmişte ve Günümüzde Gümüşhane Sempozyumu (13-17 Haziran 1990) Ankara, 1991, s.89.

² E.HONİGMAN; Bizans Devletinin Doğu Sınırı (Çev.F.İŞILTAN) İstanbul, 1970, s.52.

³ G. AKAGÜN USLU; "Gümüşhane'nin Tarihçesi ve Turistik Değerleri" Geçmişte ve Günümüzde Gümüşhane Sempozyumu (13-17 Haziran 1990) Ankara, 1991, s.141-149.

kontrolünde kalmıştır. Trabzon Piskoposluğu, muhtemelen I. Basil'in (867-886) hükümdarlığı boyunca büyük bir metropol konumuna getirilmiştir⁴. Bölgeye gelen ilk Türk boyları Oğuzların Üçoklar⁵ boyundan olan Çepnilerdir⁶. Selçuklu Sultanı Tuğrul Bey kuzeydoğu seferi sırasında otağını Torul'da kurmuş, 1058 yılında Bayburt üzerinden Trabzon'a akınlar yapmıştır. 1074 yılında ise bölgenin güneyi Saltuklular'ın eline geçmiştir⁷. Bu durum Selçuklu akınlarına kadar devam etmiştir⁸. 1204 yılında Gümüşhane yöresi Trabzon Pontus Rum İmparatorluğuna geçmiştir⁹. Rum İmparatorluğunun sınırı da Torul'dan geçmektedir¹⁰. Torul, Otlukbeli Savaşı'ndan sonra 1478'de Şehzade Bayezid'a verilen emir üzerine şehzadenin Lalası Rakkas Sinan Bey tarafından alınmış ve Torul Osmanlı yönetimine bağlanmıştır. 19.y.y.'nin ilk senelerinde Torul, Gümüşhane'nin nahiyesi olarak gösterilmiştir. 1829 yılındaki Osmanlı-Rus harbi esnasında, Rus kuvvetleri Gümüşhane'nin yakınına kadar ulaştıkları için şehir bu savaştan etkilenmiş nüfusun ve özellikle madencilikle uğraşan gayrimüslim kesimin önemli bir kısmı ülkenin başka yerlerine göç etmişlerdir. Bu da madenciliğin ve şehrin gerilemesine, nüfusun azalmasına yol açmıştır¹¹.1886 tarihli salnamede Torul, Gümüşhane Sancağı'nın, 1890'da da Trabzon'un kazası olarak gösterilmiştir.

Torul'un Güzeloluk Köyü yüksek bir dağın yamacına kurulmuş, Karadeniz iklimine sahip sakin küçük bir köydür. Yerleşim birimi içerisinde 1 cami, 1 kilise ve 2 çeşme bulunmaktadır.

⁴ A. BRYER - D. WINFIELD , The Byzantine Monument and Topography of the Pontus, Washington, D.C. 1985,s. 314.

⁵ A.SEVİM-E.MERÇİL;Selçuklu Devletleri Tarihi, Siyaset, Teşkilat ve Kültür, Ankara, 1995, s.1.

⁶ Canik bölgesini fetheden Çepnilerin Giresun-Görece'den Kürtün-Torul'a kadar uzanan sahaya kadar yayıldıkları kaydedilir.F.SÜMER; Oğuzlar (Türkmenler) Tarihleri-Boy Teşkilatı-Destanları, İstanbul, 1980, s.327-335.; F.KIRZIOĞLU; "Osmanlı "Tapu-Tahrir" ve "Mühime" Defterlerinde Gümüşhane Bölgesi Türk Boy/Oymak Hatıraları ve Madenler Üzerine "Hükümler" den Örnekler" Geçmişte ve Günümüzde Gümüşhane Sempozyumu (13-17 Haziran 1990) Ankara, 1991, s.71.

⁷ O.TURAN; Selçuklular Zamanında Türkiye, İstanbul, 1971, s.136.; Doğu Anadolu Türk Devletleri Tarihi, İstanbul,1973, s.57-58.

⁸ G. AKAGÜN USLU ; Gümüşhane ve Çevresi Tarihi- Sanat Eserleri (1969-1971), İstanbul, 1984, s. 2.

⁹ S.RUNCİMAN; Haçlı Seferleri Tarihi III, (Çev.F.İŞILTAN) Ankara, 1987, s.108-112.;

G.OSTROGORSKY; Bizans Devleti Tarihi, (Çev.F.İŞILTAN) Ankara,, 1986, s.387-416.

¹⁰ Torul ve çevresi sarp ve kayalık bir coğrafi yapıya sahip olduğu için, Rum eşkıyaları tarafından doğal bir sığınak olarak kullanılmıştır. Rumlar sınırdaki Türk baskısını hafifletmek ve onları kontrol altında tutabilmek için sınır boylarına Rum eşkıya gruplarını yerleştirmiştir. R.G de Clavijio Dorileh önlerinde Rum eşkıyalar tarafından durdurulduğunu ve Rumların Türkler ile harp etmek için bu dağlarda ikamet ettiklerini, bundan dolayı adam toplamak zorunda olduklarını, yegane gelir kaynaklarının ise yollardan aldıkları vergiler ile Türklerden aldıkları ganimetler olduğunu belirtirler. S.ÇÖHÇE; a.g.e., s.89.

¹¹ M.TUNCEL; "Gümüşhane" Mad. TDV. İslâm Ansiklopedisi, C.14, İstanbul, 1996, s.274.

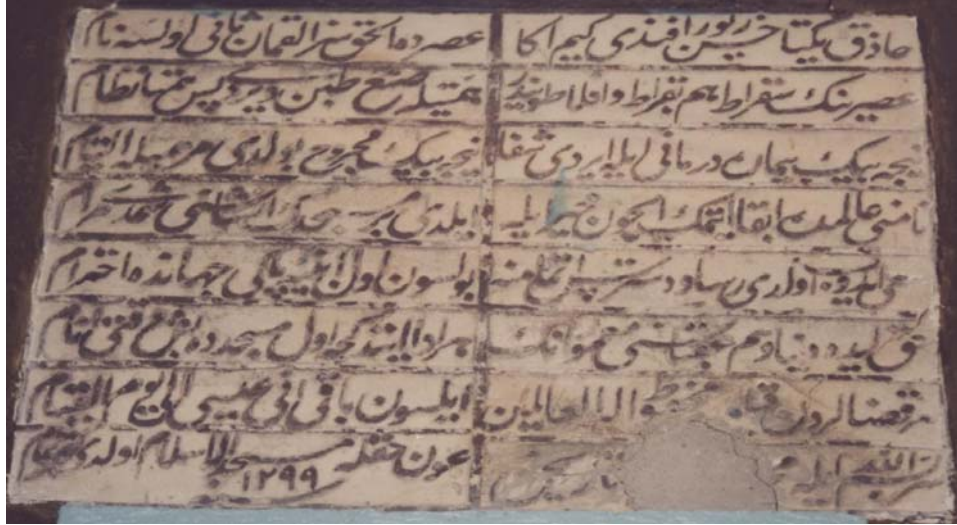
A. Güzeloluk Köyü Cami:

Güzeloluk Köyü içerisinde bulunan caminin taçkapısı üzerindeki kitabeden, Hekim Hasan Ziver Efendi tarafından H. 1299 / M.1881-1882 yılında yaptırıldığı anlaşılmaktadır. Zamanla yıpranan cami, bir takım onarımlar geçirerek günümüzde de kullanılmaktadır (Resim 1-2).

Cami, içten içe 5.70m x 5.70m ölçülerinde kare planlı ve tek kubbelidir (Çizim 1). Önünde dört bağımsız sütun ile taşınan 2.64m. x 5.70m. ölçülerinde üç gözlü son cemaat yerindeki lotus motifleriyle süslü sütun başlıklarını taşıyan yuvarlak sütunlar kemerlerle birbirine bağlanmıştır (Resim 4). Son cemaat kısmı, 2000 yılında geçirdiği onarımlarla bir takım değişikliğe uğramış (Resim 3), sütunlar arasındaki boşluklar duvar örülerek kapatılmıştır. Günümüzde kapalı bir soncemaat yeri görünümü kazanan bölümün üzeri içten düz tavan, dıştan iki küçük kubbe ile kapatılmıştır.

Cami girişi yuvarlak kemer içerisine alınmış, dikdörtgen taçkapı formundadır (Resim 6). Girişin her iki yanında kendi çevrelerinde dönebilen, stilize edilmiş bitkisel başlıklara sahip olan denge sütunceleri dikkat çekicidir. Taçkapıyı sınırlandıran yuvarlak kemer ile, taç kapı arasındaki bölüme iki kitabe yerleştirilmiştir. Üstteki yazıt besmele, alttaki ise 48cm.x 57cm boyutlarında mermer üzerine talik hatla yazılmış, sekiz beyitten oluşan¹² yazım kitabesidir (Resim 5).

Kitabe



¹² Cumhuriyetin 75.Yılında Gümüşhane, Gümüşhane, 1999, s.145.de Kitabede geçen İsa ifadesinden hareket edilerek kitabenin İsa adında bir şair tarafından yazıldığı belirtilmiştir. Ancak kitabede şair İsa ibaresi bulunmamaktadır. Burada geçen ibare; Hasan Ziver Efendi için bir dua olup; ...“Alemlerin yaratıcısı her türlü kazadan onu korusun Allah onu, İsa gibi kıyamete kadar baki kılsın” şeklindedir.

- 1-Hâzik-ı yek-tâ Hasan Ziver Efendi kim ana
Asrda el-hak sezâ Lokmân-ı sâni olsa nâm
- 2-Asrının Sokrat hem Bukrat ü Eflatuni'dir
Himmetiyle sun'-ı tıbbâ verdi pes hemta nizam
- 3-Nice bin bîmâra dermânı ile erdi şifâ
Nice bin mecrûh buldu merhemiyle iltiyâm
- 4-Nâmını âlemde ibkâ etmek için hayr ile
Eyledi bir mescidin inşâsını şimdi merâm
- 5- Say' edüp oldu resâ vü dest-res itmâmına
Bulsun ol ebniye-i pâki cihânda ihtirâm
- 6-Hak ede dünyâ vü hem ukbâsını ma'mûr anın
Her edâ ettikçe ol mescitte beş vakti enâm
- 7-Her kazâlardan kıla mahfûz ilahe'l-alemîn
Eylesün bâkî anı İsa ile yevmil kıyam
- 8- Sırrı Bismillah ile (de mabedin) târihini
Avn-i Hakla mescidül-İslam oldu gör tamam
Sene 1299.

Anlamı:

- 1- Ona Doktor Hasan Ziver Efendi derlerdi.
Asrında adına ikinci Lokman dense uygundur
- 2- Asrının hem Sokrat'ı, hem Bukrat'ı ve Eflatunu idi.
Bundan dolayı gayretiyle tıb sanatına güzel bir nizam verdi
- 3- Nice binlerce hastaya ilaçlarıyla şifa verdi
Nice binlerce yaralının yaralarını merhemiyle iyileştirdi
- 4- İsmi âlemde hayır ile baki kılmak için
Şimdi bir mescidin inşasını istedi
- 5- O yüce binanın cihanda hürmet görmesi ve
tamamlanması için gayret sarf etti
- 6- Halk o mescitte beş vakit ibadetini eda ettikçe
Allah onun dünyasını ve ahiretini mamur kılsın
- 7- Alemlerin yaratıcısı her türlü kazadan onu korusun
Allah onu, İsa gibi kıyamete kadar baki kılsın
- 8- Bismillah'ın sırrı ile mabedin tarihini de
Allah'ın yardımıyla İslam mescidinin tamam olduğunu gör.
Sene 1882.

Camide harim kısmının üzeri, dört duvar üzerine oturtulan ve köşelerde tromplarla geçilen 5.70m. çapında bir kubbe ile kapatılmıştır (Resim 7). Kubbenin ortasında sonradan yapılmış kalemişi bitkisel bir rozet bulunmaktadır (Resim 8). Caminin doğu ve batı duvarlarında bir, güneyde mihrabın her iki yanında da birer pencere açılarak iç mekan aydınlatılmaya çalışılmıştır. Girişin benzer bir tasarımı, mihrapta uygulanmıştır. Beden duvarlarından taşıntısı

olmayan mihrap sivri kemerli olup, her iki yanında köşe sütuncelerine yer verilmiştir.

Son yıllarda cami içerisinde yapılan restorasyon çalışmalarında, köy halkı tarafından önceden var olduğu ifade edilen kalemşi süslemelerin, sonradan acemice çizilerek bir yenileme geçirdiği görülmektedir (Resim 9). Giriş ve mihrap da sonradan yağlı boya ile boyanmıştır (Resim 6-7).

1998 yılında caminin kuzeybatı köşesine kare kaideli, dilimli gövdeli, tek şerefeli bir minare eklenmiştir. Kısa ve kalın gövdeli kütleli görünümlü minare taştan uzun bir külaha sahiptir.

B. Güzeloluk Köyü Kilisesi:

Köyün güneybatısında, eğimli bir arazi üzerine, doğu-batı istikametinde 8.80 x 5.10m. ölçülerinde kurulmuş üç nefli bazilikal planlı bir kilisedir (Çizim 2). Tamamen orijinal özellikleri ile günümüze ulaşmış, bölgedeki en iyi durumdaki kiliselerden biridir (Resim 10). Giriş kapısının iç yüzündeki yazıt okunamayacak kadar tahrip olduğu için, inşa tarihi kesin olarak bilinmemektedir. Plan ve mimari bakımdan bölgedeki diğer kiliselerle olan benzerliği bu yapının da XIX. yüzyılda inşa edilmiş olabileceğini düşündürmektedir.

Dış cepheleri moloz taş kullanılarak örüldüğünden son derece sadedir. Kilisenin kuzey cephesi, arazinin eğimli yapısından dolayı yarı yüksekliğe kadar yamaç içinde kaldığı için, üst seviyede açılmış iki penceresi bulunmaktadır (Resim 11). Doğu cephesinde üçlü apsisler içten ve dıştan yarım yuvarlak düzenlenmiş ve üzerlerinde birer küçük mazgal pencere açılmıştır. Giriş açıklığı bulunmayan batı cephesinin üst kesimine de üç mazgal pencere bulunmaktadır. Güney cephesi diğerlerinden farklı olup, kilisenin en hareketli bölümünü oluşturmaktadır. Güneybatı kesimde açılmış, düz lentolu girişe, çevresindeki silmelerle haç görüntüsü kazandırılmıştır. Girişin üzerinde her iki yanda konsollar üzerinde oturan iki yuvarlak kemer izinden, orijinal girişin kiborion tarzında düzenlendiği anlaşılmaktadır (Resim 12). Girişin üzerinde, asıl yapı kitabeli olabileceğini düşündüğümüz dikdörtgen kitabelik kısmı ise boştur. Güneybatı cephenin üst seviyesine iki pencere açılmıştır. Kuzey cephenin ortasındaki pencere de sonradan kapatılmıştır.

Kilise girişinin iç yüzünde yarım yuvarlak kemer içerisine Sıva üzerine boya ile yazılmış on satırlık bir yazıt yerleştirilmiştir, ancak yazıt günümüzde okunamayacak ölçüde tahrip olmuştur (Resim 21).

Kilisenin tonoz örtüsü apsis önünde iki bağımsız paye, ortada da dört bağımsız sütun ile taşınmaktadır. Üst örtü şekli ile günümüze ulaşmış olması son derece önemlidir. Çünkü bölgede örtüsü sağlam kalabilen sayılı kiliselerden biridir. Çift yönlü kırma çatının üzeri farklı büyüklüklerde ince düz sal taşlarla kapatılmıştır (Resim 19). Bu üst örtü, bölgesel bir uygulama olup, yöredeki kayaların sal biçiminde kırılarak bunların üst üste bindirilmesi ile oluşturulmuştur.

Gayet sağlam olarak günümüze ulaşabilen kilisenin içerisinde, fresko tekniğinde yapılmış Hıristiyan dini içerikli resimler bulunmaktadır. Bunlardan tavanda olanları günümüze kadar bozulmadan sağlam olarak ulaşmıştır.

İç mekanda orta nefin tonozunun ortasında İsa tasviri (Resim13- 14) ve dört İncil yazarının isimleri ve sembolleri yer almaktadır (Resim 15-16-17-18). Ortada bir madalyon içerisindeki İsa, melekler tarafında gök yüzüne taşınırken tasvir olunmuştur. Kompozisyonda kırmızı, mavi ve yeşil renklerin ana renkleri olarak kullanıldığı görülmektedir. Benzer bir düzenleme kilisenin naos bölümünde, dört köşede yuvarlak kemerli dikdörtgen çerçeveler içerisinde alınmış dört İncil yazarları sembolleriyle birlikte tasvir edilmişlerdir. Resimler kısmen tahrip olsa da renk ve kompozisyon bakımından üslup birliği izlenen tasvirlerin köşelerine yazılan Lukas (Resim 15), Matheus (Resim 16), Yuhannes (Resim 17) ve Markos (Resim 18) isimleri okunabilmektedir. Kilisenin diğer yerleri de sağlam ve sıvalı olmasına rağmen yukarıda bahsedilen tasvirler dışında fresko görülmemektedir.

Kilisenin genelinde moloz taş malzeme, köşelerde, kemer ve pencerelerde düzgün kesme taş kullanılmıştır. Çatısı düzgün ve eş boyutlu olmayan sal taşlarla kapatılmıştır. Yapı günümüzde depo olarak kullanılmaktadır (Resim 19-20).

C. Güzeloluk Köyü Çeşmesi:

Köyün içerisinde bulunan çeşme, orijinal özellikleri ile günümüze ulaşmış, iç içe iki sivri kademeli kemerlere sahip üçgen alınlıkla sonlanan üç lüleli bir çeşmedir (Resim 22) . Çeşme eğimli bir arazide kurulduğundan batı tarafı yamaca dayandırılmıştır. Kesme taş malzemedeki inşa edilmiş¹³ ve çeşmenin üzerinde boyutları eşit olmayan sal taşlar kullanılmıştır (Çizim 3). Sivri kemerler yarım daire profilli iki silmeyle kademelendirilmiştir. Çeşme 4.82 m. yüksekliğinde ve 1.10 m. genişliğinde olup, üç lüle ve iki tas nişine sahiptir. Çeşmenin su taşı da orijinal olarak korunmuştur. Günümüzde de halen üç lüleden suyu akmaktadır. Kemer taşının hemen altında kitabe olabilecek bir taş da yerinden sökülmüş ve yeri boş bırakılmıştır. Önünde hayvanların su içebilmesi için uzun bir suluk yapılmıştır.

D. Güzeloluk Köyü Göğüs Mahallesi Çeşmesi:

Güzeloluk Köyü Göğüs Mahallesi'ndedir. Sivri kemerli ve tek lüleli bir çeşmedir (Resim 23). 1.77 m. yüksekliğinde 0.64 m. genişliğindeki çeşme, düzgün kaliteli kesme taştan yapılmış ve orijinal özelliklerini koruyarak günümüze ulaşan bölge çeşmelerden biridir. Kemer yüzeyinde ince silmeler kullanılmış ve üstte iki yöne eğimli bir saçakla son bulmuştur. Günümüzde de kullanılan çeşmenin orijinal lülesi sökülmüş, yerine bir boru takılmıştır. Ayrıca

¹³ Bu çeşmenin çok yakın bir benzeri Karaman Halil Efendi Çeşmesidir. Ayrıntılı bilgi için bkz. M. DENKTAŞ; Karaman Çeşmeleri, Kayseri, 2000, s.127.

kitabe olabilecek bir taş da yerinden sökülmiş ve yeri boş bırakılmıştır. Çeşme kemeri içerisinde bir de tas nişine yer verilmiştir. Çeşmenin her iki yanında selvi ağaçlarına benzer bitkisel tasvirler görülmektedir. Çeşmenin önüne sonradan betondan 1.77m uzunluğunda, 0.30m yüksekliğinde hayvanların su içebilmesi için de bir kurun yapılmıştır.

II. Değerlendirme:

Karadenizin gerisindeki bu küçük Anadolu köyü'nde iki ayrı semavi dine mensup mabedlerin hala varlığını koruyabilmesi bölgenin kültürel zenginliği bakımından önem taşımaktadır.

A. Cami:

Bölgede cami mimarisine ilişkin örnekler sayıca fazla değildir. Güzeloluk Köyü Camii, geleneksel mimarinin yöresel özelliklerle şekillenmiş halini yansıtmaktadır. Kare planlı, üzeri tek kubbe ile örtülü bir harim ve önünde üç gözlü bir soncemaat yerinden oluşmaktadır.

İslamiyetin ortaya çıkışından itibaren pek çok cami plan şekli denenmiş, teknik imkanlar ölçüsünde bir kısmı rağbet görererek geliştirilmiş ve çeşitli kültür çevreleri tarafından uygulanmıştır. Genelde mahalle aralarında küçük yerleşim birimlerinde ve özellikle de köylerde inşa edilen tek kubbeli camiler, Büyük Selçuklu döneminden itibaren süregelen bir çizginin devamını oluşturmaktadır. Büyük Selçuklular döneminde inşa edilen büyük cuma camilerinde, bu camilerin ilk inşa edilen kesimleri olan mihrap önü kubbeleri, tek kubbeli camilerin ilk örnekleridir; İsfahan Mescidi Cuması (1080)¹⁴ veya Gülpayegan Mescidi Cuması (1105-118)¹⁵ gibi. Anadolu'da kare planlı harim kısmının bir kubbe ile örtüldüğü plan şeması, ilk kez XIII. yüzyılda ortaya çıkmıştır. "Tek kubbeli Selçuklu Mescitleri" adıyla anılan bu yapıların Konya ve çevresinde yoğunlaştığını görmekteyiz¹⁶. Akşehir Taş Medrese Mescidi (12509)¹⁷ bunlara örnek gösterilebilir. Kare planlı, üzeri tek kubbe ile örtülü harim şeması, Beylikler dönemi camilerinde en çok tercih edilen plan şeması olmuştur. Bu dönem camilerinin boyutlarında belirgin bir büyüme dikkati çekmektedir¹⁸. Osmanlı'nın ilk döneminden, son yıllarına kadar bu plan şemasının değişik ölçülerde irili ufaklı uygulandığını görmekteyiz. Erken Osmanlı döneminde bu

¹⁴ S.KEMAL YETKİN; İslam Mimarisi, Ankara, 1965

¹⁵ O.ASLANAPA; Türk Sanatı, Ankara, 1990, s.50.

¹⁶ S. DİLAVER; "Anadolu'da Tek Kubbeli Selçuklu Mescitlerinin Mimarlık Tarihi Yönünden Önemi" Sanat Tarihi Yıllığı, IV, İstanbul, 1971, s.17-21.; Konya Hoca Hasan Mescidi kare mekan üzerine tek kubbeli bir mescittir. O.ASLANAPA; Türk Sanatı, Ankara, 1990, s.194

¹⁷ Y.DEMİRALP; Akşehir ve Köylerindeki Türk Anıtları, Ankara, 1996, s.31.

¹⁸ Kastamonu İbni Neccar Cami (14.y.y) Osmanlı geleneğinde inşa edilmiş, kare mekanın üzeri 5.43m. çapında kubbe ile örtülmüştür. O.ASLANAPA; Osmanlı Devri Mimarisi, İstanbul, 1986, s.336.

camilerin bilinen ilk örneği İznik Hacı Özbek Camii'dir(1333)¹⁹. Klasik camilerde mekanı geliştirmek yolunda önemli bir aşama kaydeden İznik Yeşil Cami (1378) ise Selçuklu geleneğini Osmanlıya taşımıştır. Anadolu'da, Osmanlı döneminde inşa edilen yaygın plan şekli, kare mekanın üzerinin kubbe ile kapatıldığı cami örnekleridir²⁰. Doğu Anadolu Bölgesi'nde, özellikle Erzurum'da Osmanlı döneminde inşa edilen camilerin büyük çoğunluğunu kare planlı tek kubbeli camiler oluşturur²¹.

Torul'un Büyükçit Köyü'nde bulunan tek kubbeli ancak dıştan konik çatıyla örtülü cami, tıpkı Güzeloluk Cami'nin onarım öncesi durumunu anımsatmaktadır. Bu bakımdan iki cami arasında bölgesel özelliklerin kullanımı bakımından büyük bir benzerlik söz konusudur. Muhtemelen yağışlı bir bölge olduğu için kubbeler dışa yansıtılmamış ve dıştan dik çatıyla kapatılmışlardır. Güzeloluk Köyü Cami'nin taçkapısının her iki yanında bulunan denge sütunceleri de farklı ve az rastlanır bir uygulama olarak görülmektedir. Anadolu'da benzer uygulamaları Divriği Ulu Cami Darüşşifası (1228) taçkapısı üzerindeki denge sütuncesinde ve Kayseri Huant Hatun Cami(1237-38)²² mihrabı köşe sütuncelerinde görmekteyiz.

B. Kilise:

Gümüşhane ve çevresindeki kiliselerde plan kuruluşu itibari ile en çok benimsenen üç nefli bazilikal şemadır. Diğer bir grup ise tek nefli kilise ve şapelldir. Torul çevresinde üç nefli bazilikalarda; Güzeloluk Köyü Kilisesi, Gümüştüğ'da Baş Mahalle (Avliyana) Kilisesi ve Dere Mahallesi Kilisesi örnek gösterilebilir. Üç nefli plan kuruluşu sadece Gümüşhane değil Karadeniz bölgesinde, özellikle de Trabzon²³ ve çevresinde Bizans döneminden itibaren tercih edilen plan şeması olmuştur. Gümüşhane ve çevresindeki kiliselerin büyük çoğunluğunda kubbe yapısına yer verilmemiştir. Yaygın olan örtü şekli içten beşik tonoz, dıştan kırma çatı uygulamasıdır. En sağlam ve orijinal örneği de Güzeloluk Köyü kilisesinde görülmektedir.

Dışa taşkın üçlü apsis düzenlemesi, beşik tonoz örtü, bağımsız silindirik taşıyıcılar yaygın uygulamadır. Kiliselerin, girişleri yuvarlak kemer alınlıklarına sahiptir. Küçük boyutlu kiliselerde tek, büyük boyutlu kiliselerde ise batıda ve güneyde olmak üzere iki girişe yer verilmiştir. Güzeloluk Köyü Kilisesi'nin

¹⁹ E.H.AYVERDİ; Osmanlı Mimarisinin İlk Devri, İstanbul, 1966, s.532.;

O.ASLANAPA; Osmanlı Devri Mimarisi, İstanbul, 1986, s.5.

²⁰ A.KURAN; Mimar Sinan, İstanbul, 1986, s.11.

²¹ İ.HAKKI KONYALI; Abideleri ve Kitabeleri ile Erzurum Tarihi, İstanbul, 1960. s.185-189.; R.H.ÜNAL; "Erzurum İli Dahilindeki İslâmî Devir Anıtları Üzerine Bir İnceleme", Atatürk Üniversitesi Edebiyat Fakültesi Araştırma Dergisi S:6, Erzurum, 1973, s.58-80.

²² Ö.BAKIRER; Onüç ve Ondördüncü Yüzyıllarda Anadolu Mihrapları, Ankara, 2000, s.285.

²³ S.BALLANCE; "The Byzantine Churches of Trebizond", Anatolian Studies, Vol X, Ankara, 1960, s.142.; D.WINFIELD-J.WAINWRIGHT; "Some Byzantine Churches From The Pontus" Anatolian Studies, Vol XII, Ankara, 1962, 137.

güneybatı cephesinde bulunan kiborion girişi günümüze ulaşamamıştır. Bölgede genellikle XIX. yüzyıl kiliselerinde güney girişlerinin kiborion tarzında düzenlenmesi yaygın bir uygulama olarak görülmektedir. Gümüşhane Krom Vadisi Kiliselerinden Livena ve Mancandanos Kiliseleri'nde²⁴ de bu tarzda girişler vardır. Bölgede Santa ve Krom Vadisinde inşa edilen kiliselerdeki genel uygulama tek kemerli kiborion düzenlemesidir, ancak bu yapıda iki kemerli olarak düzenlenmiş olması farklı bir uygulama olarak izlenmektedir. Malzeme olarak, kapı ve pencerelerde, kemerlerde, taşıyıcılarda, köşelerde düzgün kaliteli kesme taş malzeme, diğer yerlerde moloz taş malzeme kullanılmıştır. Yapıların dış cephelemi oldukça sadedir. İçteki moloz taş örgü sıvananmış²⁵ ve üzerine fresko işlenmiştir.

Güzeloluk Köyü Kilisesi'nde mevcut olan fresko kompozisyonlar gayet sağlam olarak günümüze ulaşmış ve tasvir edilen azizlerin isimleri de yanlarına yazılmıştır. İsa ve dört incil yazarının bir arada ve sağlam olarak kalabilmesi kilisenin süsleme yönünden de önemini artırmıştır.

C. Çeşmeler:

Çeşme nişinin üzerini örten kemerler, cephe kompozisyonunun en belirleyici elemanlarıdır. Torul ve çevresindeki çeşmeler genellikle sivri kemerli olarak inşa edilmişlerdir. Üzerleri kırma çatı formunda düzenlenmiştir. Bu düzenlemenin amacı hem yapıya estetik kazandırmak, hem de yağışlardan çeşmenin zarar görmesini önlemektir. Çeşmeler de küçük tas nişlerine yer verilmiştir. Oluklardan akan sular önce çeşmenin önündeki yalağa oradan da hayvanların su içmesi için düzenlenmiş uzun suluğa taşınmıştır. Bölgedeki diğer çeşmelerin bir kısmının kitabeleri korunmuştur. Ancak Güzeloluk Çeşmesi'ndeki kitabelik kısmı boştur. Kesme taştan yapılan çeşmeler oldukça sade düzenlenmiştir. Güzeloluk Köyü Göğüs Mahallesi Çeşmesi ayakları üzerinde görülen selvi ağacı tasvirleri az rastlanan örneklerden biridir.

Abstract : The existence of temples belonging to the two celestial religions in Güzeloluk village, at the far back of the Balacksea coast, is culturally important for the region. There are one mosque, one church and two fountain tap, historically important in this region.

Güzeloluk village Mosque reflects traditional architecture shaped by square plan, single dome covering inside and has three section assembly, outside.

The strongest and original sample of the churches in the region is in Güzeloluk. The covering is totally original and the framework of a roof is plated with flat

²⁴ H.ÖZKAN; "Gümüşhane Krom Vadisi Kiliseleri", Atatürk Üniversitesi, Fen-Edebiyat Fakültesi, Sosyal Bilimler Dergisi, C.:3, S.31, Erzurum, 2003, s.115-139.

²⁵ S.ÇİĞDEM-H.ÖZKAN-H.YURTTAŞ; "2002 Yılı Gümüşhane ve Bayburt İleri Yüzey Araştırması" 21.Araştırma Sonuçları Toplantısı 2.,Ankara, 2004, s.169,177.(Res.6-7).; H.YURTTAŞ; "Gümüşhane Santa (Dumanlı) Kiliseleri" 60.Yaşında Fahri IŞIK'a Armağan Anadolu'da Doğdu, İstanbul, 2004, s.817.

stones. Those present fresque compositions in Güzeloluk village church are extremelly strong.

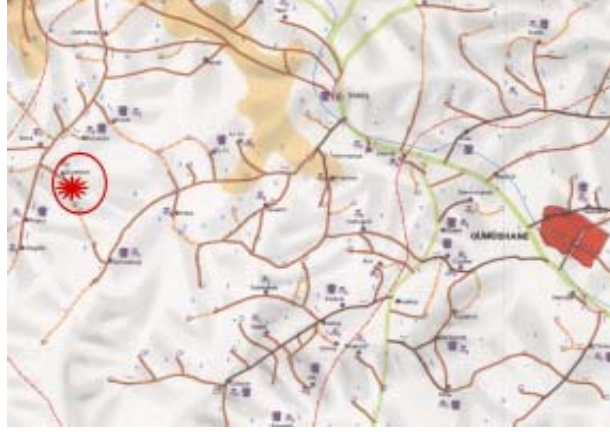
The fountain taps in and around Torul are generally built as sharpy arched. The top covering is formed as double track roof.

Key Concepts: Güzeloluk Village, Otoman Period, Mosque, Church, Fountain tap, Building

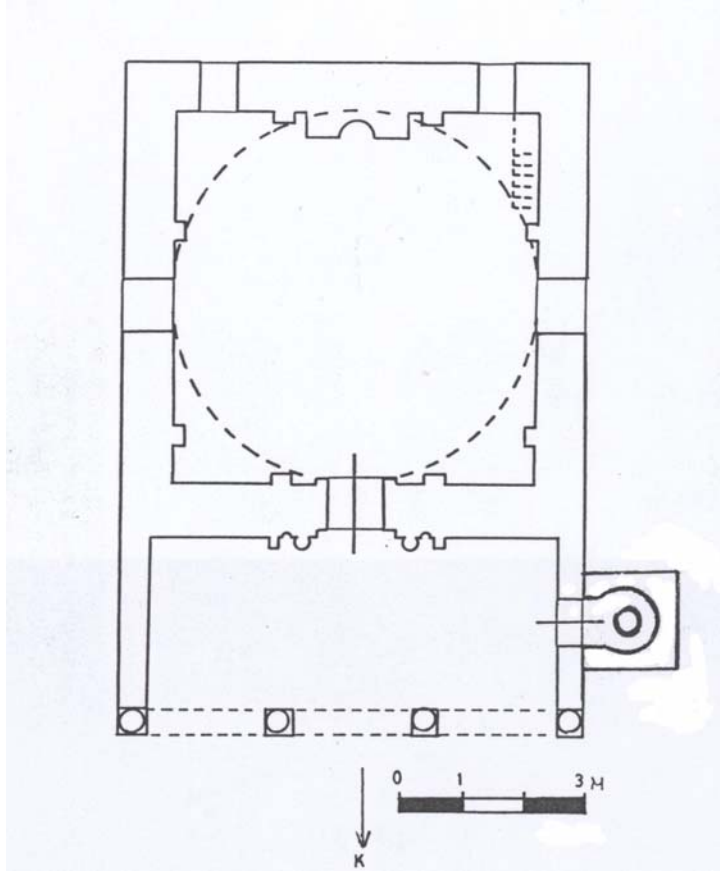
Kaynakça

- Aslanapa, O.; Türk Sanatı, Ankara, 1990.
Aslanapa, O.; Türk Sanatı, Ankara, 1990.
Aslanapa, O.; Osmanlı Devri Mimarisi, İstanbul, 1986.
Ayverdi, E.H.; Osmanlı Mimarisinin İlk Devri, İstanbul, 1966.
Bakırer, Ö; Onüç ve Ondördüncü Yüzyıllarda Anadolu Mihrapları, Ankara, 2000.
Ballance, S.; “The Byzantine Churches of Trebizond”, Anatolian Studies, Vol X, Ankara, 1960.
Cumhuriyetin 75.Yılında Gümüşhane, Gümüşhane, 1999.
Çiğdem, S.-Özkan, H.-Yurttaş,H.; “2002 Yılı Gümüşhane ve Bayburt İlleri Yüzey Araştırması” 21.Araştırma Sonuçları Toplantısı 2., Ankara, 2004.
Çöhçe, S.; “Ruj Gonzales Clavijo’nun Gezi Notlarına Göre Gümüşhane ve Çevresi” Geçmişte ve Günümüzde Gümüşhane Sempozyumu (13-17 Haziran 1990) Ankara, 1991.
Demiralp, Y.; Akşehir ve Köylerindeki Türk Anıtları, Ankara, 1996.
Denktaş, M.; Karaman Çeşmeleri, Kayseri, 2000.
Dilaver, S.; “Anadolu’da Tek Kubbeli Selçuklu Mescitlerinin Mimarlık Tarihi Yönünden Önemi” Sanat Tarihi Yıllığı, IV, İstanbul, 1971.
Honigman, E.; Bizans Devletinin Doğu Sınırı (Çev.F.İşıltan) İstanbul, 1970.
Kırzioğlu, F.; “Osmanlı “Tapu-Tahrir” ve “Mühime” Defterlerinde Gümüşhane Bölgesi Türk Boy/Oymak Hatıraları ve Madenler Üzerine “Hükümler” den Örnekler” Geçmişte ve Günümüzde Gümüşhane Sempozyumu (13-17 Haziran 1990) Ankara, 1991.
Konukçu, E.; “ Ruy Gonzales de Clavijo’nun Gümüşhane Yöresindeki Yolculuğu (27 Nisan-4 Mayıs 1404)” Geçmişte ve Günümüzde Gümüşhane Sempozyumu (13-17 Haziran 1990) Ankara, 1991.
Konyalı, İ.H.; Abideleri ve Kitabeleri ile Erzurum Tarihi, İstanbul, 1960.
Kuran, A.; Mimar Sinan, İstanbul, 1986.
Ostrogorsky, G.; Bizans Devleti Tarihi, (Çev.F.İşıltan) Ankara, 1986..
Özkan, H.; “Gümüşhane Krom Vadisi Kiliseleri”, Atatürk Üniversitesi, Fen-Edebiyat Fakültesi, Sosyal Bilimler Dergisi, C.:3, S.31, Erzurum, 2003.
Runciman, S.; Haçlı Seferleri Tarihi III, (Çev.F.İşıltan) Ankara, 1987.
Sevim, A.-Merçil, E.; Selçuklu Devletleri Tarihi, Siyaset, Teşkilat ve Kültür, Ankara, 1995.

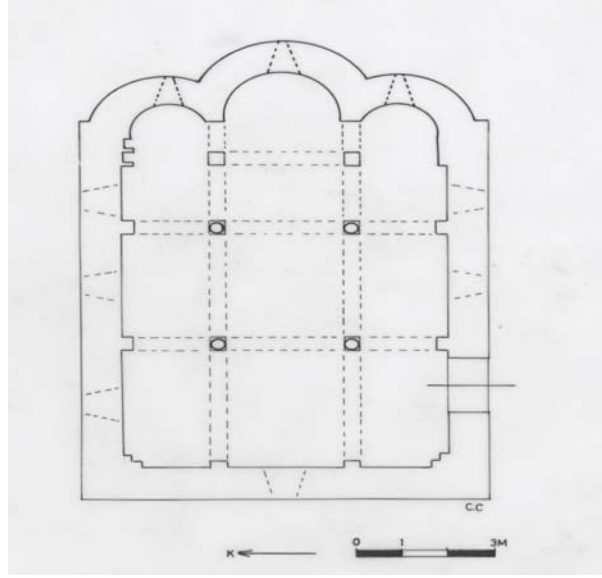
- Sümer, F.; Oğuzlar (Türkmenler) Tarihleri-Boy Teşkilatı- Destanları, İstanbul, 1980.
- Tuncel, M.; “Gümüşhane” Mad. TDV. İslâm Ansiklopedisi, C.14, İstanbul, 1996.
- Turan,O.; Selçuklular Zamanında Türkiye, İstanbul, 1971.
- Turan,O.;Doğu Anadolu Türk Devletleri Tarihi, İstanbul,1973.
- Uslu, G. ; Gümüşhane ve Çevresi Tarihi- Sanat Eserleri (1969-1971), İstanbul, 1984.
- Ünal, R.H.; “Erzurum İli Dahilindeki İslâmî Devir Anıtları Üzerine Bir İnceleme”, Atatürk Üniversitesi Edebiyat Fakültesi Araştırma Dergisi S:6, Erzurum, 1973.
- Winfield, D.-Wainwright, J.; “Some Byzantine Churches From The Pontus” Anatolian Studies, Vol XII, Ankara, 1962.
- Yetkin, S.K.; İslam Mimarisi, Ankara.
- Yurttaş, H.; “Gümüşhane Santa (Dumanlı) Kiliseleri” 60.Yaşında Fahri Işık’a Armağan Anadolu’da Doğdu, İstanbul, 2004



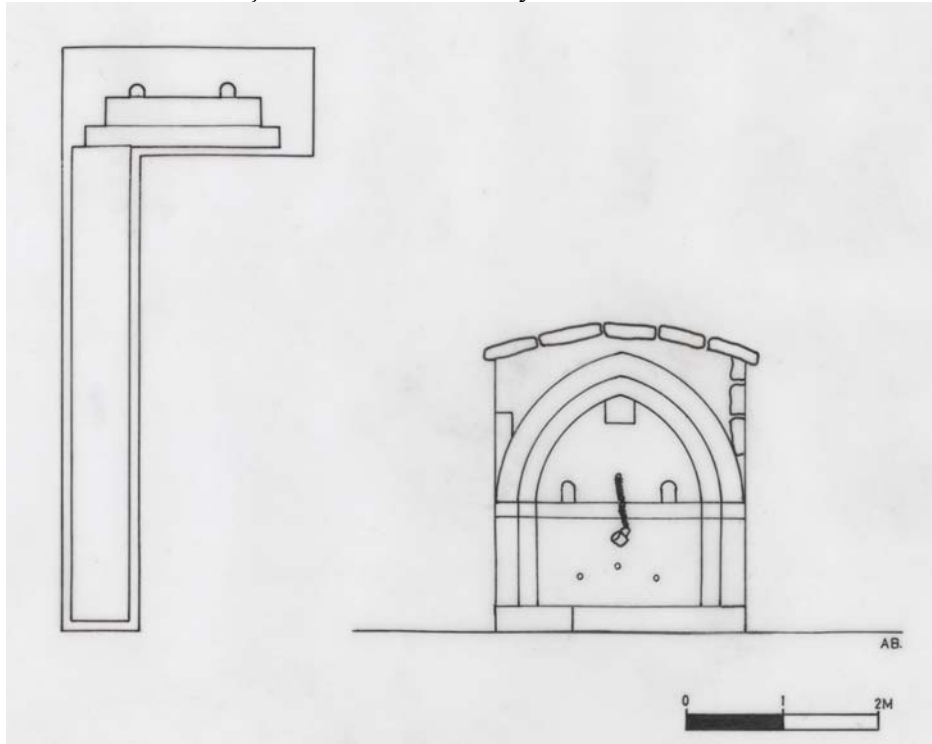
Harita 1: Gümüşhane/Torul Güzelloluk Köyü



Çizim 1: Güzelloluk Köyü Cami Planı



Çizim 2: Güzeloluk Köyü Kilisesi Planı



Çizim3 : Güzeloluk Köyü Çeşmesi Planı ve Cephe Çizimi



Resim 1: Güzeloluk Köyü Cami



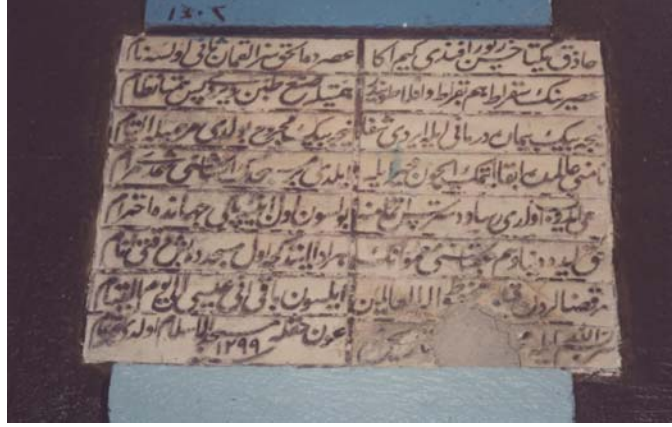
Resim 2: Güzeloluk Köyü Cami



Resim 3: Güzeloluk Köyü Cami Onarım Öncesi
(Bu fotoğraf Cumhuriyetin 75.Yılında Gümüşhane' adlı eserden alınmıştır)



Resim4: Güzeloluk Köyü Cami Soncemaat Yeri



Resim 5: Güzeloluk Köyü Cami Yapım Kitabesi



Resim 6: Güzeloluk Köyü Cami Girişi



Resim 7: Güzeloluk Köyü Cami Mihrabı



Resim 8: Güzeloluk Köyü Cami Kubbe Süslemesi



Resim 9: Güzeloluk Köyü Cami Kalemîşi Süsleme



Resim 10: Güzeloluk Köyü Kilisesi Doğu Cephe



Resim 11: Güzeloluk Köyü Kilisesi Kuzey Cephe



Resim 12: Güzeloluk Köyü Kilisesi Güney Cephesi



Resim 13: Kilisenin Orta Nef Tonozu



Resim 14: İsa Tasviri



Resim 15: İncil Yazarı Lukas



Resim 16: İncil Yazarı Matheus



Resim 17: İncil Yazarı Yuhannes



Resim 18: İncil Yazarı Markos



Resim 19: Güzeloluk Köyü Kilisesi Kuzeydoğu Cephesi



Resim 20: Güzeloluk Köyü Kilisesinin İçten Görünüş



Resim 21: Güzeloluk Köyü Kilisesi Kitabesi



Resim 22: Güzeloluk Köyü Çeşmesi



Resim 23: Güzeloluk Köyü Göğüs Mahallesi Çeşmesi