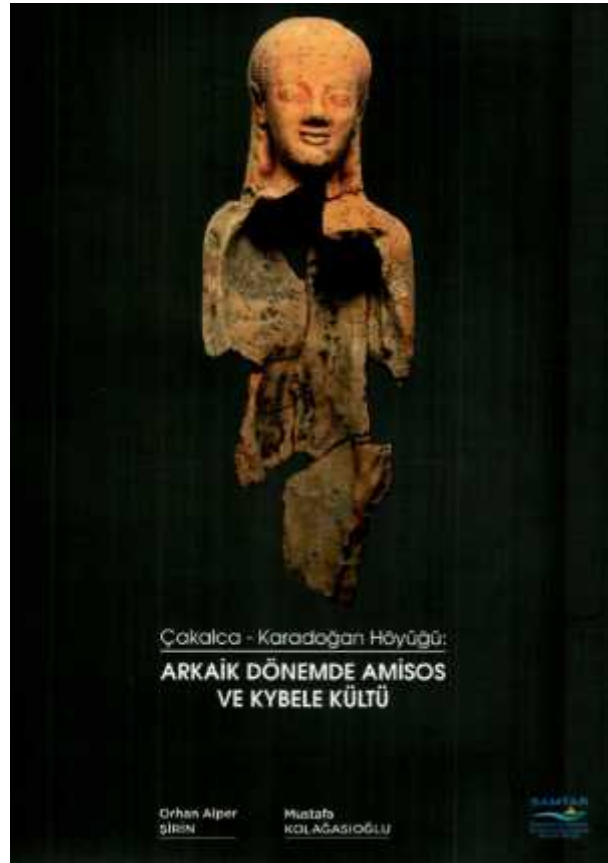


K TAP TANITIMI / BOOK REVIEW



**ORHAN ALPER R N- MUSTAFA KOLA ASIO LU, ÇAKALCA-
KARADO AN HÖYÜ Ü: ARKA K DÖNEMDE AM SOS VE KYBELE KÜLTÜ**

Burcu MUTLU*

* Master Ö rencisi, Ondokuz Mayıs Üniversitesi, Sosyal Bilimler Enstitüsü, Kurupelit/SAMSUN,
arkeoburcu@hotmail.com

E- mail:

Orhan Alper - *irin- Mustafa Kola* - *asıo lu, Çakalca-Karado an Höyü ü: Arkaik Dönemde Amisos ve Kybele Kültü, SAMTAB Yayınları-1, Samsun, 2016. 45 Sayfa, 1 Harita, 42 Resim, 3 Çizim, 2 Tablo.*

Samsun ve Çevresi Turizm Alanı Altyapı Hizmet Birimi Yayınları'ndan çıkan kitap, Amisos (Samsun)'un kuruluşu ve etimolojisi üzerine bir giriş yaparak kentin İon kolonizasyonu içerisindeki yerine değinerek devam etmiştir. Toplamda altı ana başlığa ayrılan kitabın diğer bölümleri Çakalca-Karado an Höyü ü kazısına ve buradan elde edilen arkeolojik verilere ayrılmıştır. Bölümler içeriğe uygun olarak seçilmiş ve irdelenen konular harita, resim, çizim ve tablolarla desteklenmiştir.

Antik Çağ insanı Karadeniz'i Pontos/bütün denizlerin en büyüğü olarak görmüş, hırçın ve azgın dalgalarıyla geçit vermez olduğundan dolayı uzun süre ona Pontos Akseinos yani konuksever adıyla yakılmıştır. Gemicilik teknolojisindeki ilerlemelerden sonra ise ona konuksever/Pontos Eukseinos adını vermişlerdir.

Elde edilen arkeolojik verilere göre Hellen kolonistler ilk kez MÖ 7. Y.Y.'ın üçüncü çeyreğinde Pontos'da görülmüşler, aynı yüzyılın ortalarına doğru ise birkaç aşamada gerçekleştiren kolonizasyon faaliyetlerini yerine getirmişlerdir. Doğrudan Pontos'a yapılan İon kolonizasyonunun başını çeken Miletos (Milet), Amisos kentine de bir koloni kurarak kenti emporion (Antik Yunan'da deniz kenarına kurulan pazar) düzeyine yükseltmiştir. Kitap, Amisos kentine yapılan İon kolonizasyonunun lokalizasyonu konusunda çıkan tartışmalara son noktayı koymak ve yine tartışmalı olan kentin kuruluş tarihini açıkla ve kavuşturmak ile yapılan kazının sonuçlarını bilimsel olarak okuyucularıyla paylaşmak amacıyla yayınlanmıştır. Önceden MÖ 4. Y.Y.'da Toraman Tepe üzerinde konulduğu bilinen Amisos kentinin tarihi, Çakalca-Karado an Höyü ü kazıları ile birlikte açığa çıkarılan buluntu ve kalıntılar ile MÖ 6. Y.Y. ortalarına değin çekilmiştir. Adak amaçlı toplu halde gömülmüş heykelcikler ile kentin Arkaik dönem dinsel inancına sıkı tutulmuştur. Bizans Dönemi'ne dek süren kentin yazı antısının karanlık olan başlangıç safhası açığa çıkarılmış ve böylelikle Arkaik Dönem'den Bizans Dönemi'ne dek kesintisiz bir yerleşimin olduğu ortaya çıkarılmıştır. Kitap, konularında yazarlarının önsözünden sonra kent adının kökeni ile devam etmiş, İon kolonizasyonu içerisinde Amisos, Çatalca-Karado an Höyük kazısı ve bulunan Kybele ve Kore heykelcikleri, grafitili seramik parçaları ve son olarak değerlendirme kısmı ile sonuçlanmış bulmuştur.

Amisos Adı ana ba lı ı altında, kentin antik kaynaklar ı ında kimler tarafından ne zaman kuruldu undan bahsedilmi ayrıca kent adı etimolojisi üzerinde durulmu tur. Kent adı antik kaynaklar ve yazarlar tarafından her ne kadar “Enete/Eneti” olarak isimlendirilse de henüz bilimsel açıdan bunu destekleyecek veri bulunmamaktadır. Greklerden önce “Enete/Eneti” olarak adlandırıldı ı öne sürülen Amisos’un, henüz Grekçe’de de bir kar ılı ı ve anlamı bulunamamı tur. Buna kar ılık Amisos adının Luvice’de “Ana Tanrıça Yerle imi/Kenti” anlamına gelen “Amissa” kelimesinden türemi oldu u da ifade edilmi tir.

Ion kolonizasyonu çerisinde Amisos ba lı ında ise; Pontos kıyıları amaçlı Ion kolonizasyonunun nedenleri anlatılmı tur. Kolonizasyonda ba ı çeken Miletos’un göç etme sebepleri ve rakipleri arasından sıyrılarak, nasıl en fazla koloniye sahip oldu u konusu aç ı a kavu turulmu tur. Ayrıca Miletos’un Pontos’ta kurdu u di er koloni kentleri sayılarak ara tırmacılar tarafından desteklenen tarihlenmeler anlatılmı tur. Bölümde ayrıca bir harita verilerek Miletos’un Pontos’ta kurdu u koloni kentlerinin lokalizasyonu verilmi tir.

Çakalca-Karado an Höyük Kazısı ba lı ı içerisinde, Samsun Müze Müdürlü ü’nce 2009 yılında Çakalca-Karado an yerle iminin deniz kıyısındaki yamacında gerçekleştirilen kurtarma kazısı sırasında, Arkaik ve Klasik Dönemler’e tarihlenen çe itli buluntuların aç ı a çıkarıldı ı ifade edilmi ve çalı ılan alanın özellikleri sayısal verilerle ortaya konulmu tur. Ayrıca ortaya çıkarılan mimari kalıntı ve buluntular höyü ün havadan çekilen foto rafları ile desteklenmi tir. Kar ıla ılan ilk kalıntı, alanın güneybatı kö esinden çıkarak do uya do ru meyilli olarak ilerleyen -kesintilerle birlikte aç ı a çıkarılan toplam uzunlu u 17.70 m.- ta dö emeli yoldur. Bu yol ile kuzeydeki mekânlar arasında, paralel olarak uzanan 1.60x10 m. ölçülerinde bir koridor yer almaktadır. Hemen kuzeyde ise, A, B ve C olarak adlandırılmı kuzey-güney do rultulu dikdörtgen planlı mekânlar aç ı a çıkarılmı tur. Mekânlardan ilki olan A, 0.60x9.30 m. ile en geni ölçüye sahiptir ve tabanın bir kısmında harç izlerine rastlanılmı tur. B mekânının tabanında çatının çökmü oldu una dair veriler veren terrakotta stroter ve kalypter parçaları bulunmu tur. Ayrıca bu mekânda bir oluk ve olu un do usunda ek blok ve üzerinde zıvına deliklerine rastlanılmı ve hemen çevresinde demir ve bronz çiviler ele geçirilmi tir. Buna göre burasının mekânın giri kısmı oldu u ileri sürülmü tür. C mekânında ise yine tabanda çatının çöktü üne dair izlere rastlanılmı ve orta kısmında renkli sıva kalıntılara rastlanarak bunun kabartmalı bir fresko oldu u dü ünülmü tür. Bulunan fresko ile batı-kuzey duvarındaki sıva izlerinden buranın daha zengin bir yapıya sahip oldu u dü ünülmü tür. Bir bütün olarak de erlendirildi inde tek bir mekâna ait üç odanın varlı ı saptanmı tur ve odalardaki buluntular günlük kullanıma ait seramik parçaları ile siyah-kırmızı

figür tekni inde i lenmi seramik parçalarından olu maktadır. Ayrıca I numaralı açmada daha küçük boyutlu bir mekân izine rastlanmı ve 0.50x0.80 m. boyutlarında yuvarla a yakın formda ta birikintisi bulunmu tur. Aynı mekânda ikinci bir temel kalıntısına rastlanılmı ve buranın iki evreli bir yapıla ma oldu u ifade edilmi tir. kinci evrede nadir de olsa siyah-kırmızı figür tekni inde seramik parçaları bulunmu tur. III numaralı açmada düzensiz ta yı nları ile yanık izlerine rastlanılmı ve temel kalıntılarında tamamen ba ımsız ta örülü iki duvarın varlı ı gözlemlenmi tir. Alandaki belirli seviyede terrakotta heykelcikler ile grafitili seramik parçaları ele geçirilirken yine siyah-kırmızı figür tekni inde ve günlük kullanıma ait seramik parçaları bulunmu tur.

Kybele ve Kore Heykelcikleri ba lı ı altında; kazısı yapılan Çakalca-Karado an höyü ü I ve III numaralı açmalarda çe itli kybele ve kore heykelcikleri ele geçmi tir. Heykelcikler ayakta duran ve taht üzerinde oturan kadın figürleri olarak iki farklı tipolojiye sahiptir. Taht üzerinde oturan heykelcik grubunu; envanter numaraları ile birlikte verilen 3'ü etütlük olmak üzere toplamda 10 adet buluntu temsil etmektedir. Ayakta duran koreleri olu turan grup ise; 3'ü etütlük olmak üzere toplamda 7 adet koreden olu maktadır. ncelenen di er buluntular ço u kırık ve parçalanmı oldu undan herhangi bir tip altında gruplandırılmamı tir. Heykelciklerin buluntu yerleri, çe itli açılardan çekilmi foto rafları ile yükseklik, geni lik ve kaide geni liklerini içeren bir de tabloya yer verilmi tir. Ço unlu u III numaralı açmadaki aynı kültür katmanında bir yı ntı içerisinde bulunan terrakotta heykelcikler; genellikle kahverengi hamurlu, üzerlerinde astar ve boya izleri bulunan, giyimli kadın betimlemelerinden olu maktadır. Farklı açılardan de erlendirilen terrakotta heykelcikler MÖ 6. Y.Y.'ın ortalarına tarihlendirilmi tir ki aynı alandan açı a çıkarılan grafitili seramik örneklerinde yazılı olan “Kybebos” ifadesi de tüm heykelciklerin Kybele’yi simgeledi ini ortaya koymaktadır. Kore heykelcikleri de yine bu inanç do rultusunda kullanılmı tir.

Kybele ve Adak Konulu Grafitili Seramik Parçaları; ba lı ı altında grafitili seramik parçalarının foto raflarına yer verilerek bir de tablo eklenmi tir. Tabloda etütlük malzemelerin ayrıntılarına girilerek okuyucuya derinlemesine bilgi sunulmu tur. Ço u siyah firmisli kyliks formlu kaplar üzerine i lenen grafitili yazı örneklerinin tümü Grekçedir. Grafitiler çömlekçi ustası tarafından de il kap pi tikten sonra yani onu satın alan ya da ona sahip olan ki i tarafından üzerine kazınmı tir. Grafitilerde daha çok “Kybebos” () ve “adadı” () ifadeleri kullanılmı tir. Bu da bize Ion dilinde Kybebe olan ana tanrıçanın Çakalca-Karado an yerle iminde aynı adla, “Kybele için” ifadeleriyle anıldı nı göstermektedir. Ayrıca kolonizasyon hareketleriyle hızla yaygınla an Ion alfabesinin

Pontos'un güney kıyıların da da görüldü ünü ortaya koymaktadır. Kybele heykelciklerinin de seramik parçalarıyla aynı kontekste yer alması ana tanrıça kültürünün varlığını göstermesi açısından önemlidir.

De erlendirmeler kısmında konunun daha iyi anlaşılmasını sağlamak amacıyla, foto raf, resim, çizim ve haritalardan yararlanılmıştır ve böylece eser, Amisos'un karanlık tarihine ışık tutan Çakalca-Karado an yerleminde ele geçen terrakotta Kybele ve Kore heykelcikleri ile Ionik tarzda yazılmış grafiti örnekleri ile kentin tarihlendirilmesine yardımcı olmuştur. Heykelcikler İon bölgesinin heykeltıraşlık sanatını, Ionik tarzda yazılmış adak içerikli grafiti yazılar ise dinsel inancı yansıması açısından önemlidir. Tüm bunlar kentin yerleşim tarihini MÖ 6. Y.Y. ortalarına çekmiş ve Miletos etkili Kybele inancını ortaya koymuştur. Heykelciklerin düzensiz taşlarla çevrilmiş belirli bir alana toplu gömülmesi, ana tanrıça için düzenlenmiş bir ayine, adak olarak hazırlanmış grafitili seramik parçalarının da heykelciklerle belirli seviyede ortaya çıkması buranın dinsel bir mekân olduğunu kanıtlaması açısından önemlidir. Kitapta, yerleşim olarak kybele ve kore heykelcikleri ile bir kısım grafiti yazılı seramiklerin okuyucu ile paylaşılması, buna karşın höyük tabakalanması, mimarisi ve diğer buluntulara yer verilmemiş olması eserin eksiklerinden sayılabilir. Bunların yanı sıra kitabın en önemli kısmı daha önce MÖ 4. Y.Y.'a verilen Arkaik Amisos yerleşiminin, Çakalca-Karado an höyükle birlikte artık MÖ 6. Y.Y. ortalarına tarihlendirilmiş olmasıdır. Kitap, arkeologlar kadar her kesimden okuyucuya hitap ederek Samsun'un erken tarihlerini Ana tanrıça Kybele kültürü ile birlikte merak edenler için de önem arz etmektedir. Amisos'un yeniden tarihlendirilmesi açısından kitap bir ilk olma özelliğini korumaktadır.