

Yakup Kadri Karaosmanoğlu'nun Ankara Romanı Üzerinden Başkent'te Cumhuriyet Dönemi Konut Mimarisini Okumak

İlkim GÜVEN¹

Makale Geliş Tarihi: 15.02.2022
Yayıma Kabul Tarihi: 29.03.2023

Öz

Yakup Kadri Karaosmanoğlu'nun "Ankara" romanı, Cumhuriyet Dönemi Ankarasını anlatmak bakımından kaynak niteliğindedir. Çünkü romanlar, anlattıkları döneme dair izler taşırlar. Yazarın gözlemleri, anıları ve öngörülerini üzerinden şekillenen bu yapıt; mekânı kendi disiplininden taşıyarak ona mimari bir perspektif ile bakılmasına yardımcı olurken dönemin mimari mekânları hakkındaki betimlemeler ile o günün koşullarını yansıtmaktadır. Bu bağlamda çalışma; dönemin sosyal, siyasi ve ekonomik gelişmelerini mimarlık alanından bir bakışla sunmaktadır.

Ankara'da Cumhuriyet Dönemi Mimarisi, Ankara'nın başkent olarak seçilmesi ile başladığından; döneme ait mimari tespitlerin malzeme ölçeğinden kent ölçeğine kadar çok geniş bir ölçüde ele alındığı ifade edilebilir. Kentsel planlama ve kamusal yapılanma ile başlayan sürecin önemli bir parçasını da konutlar oluşturmaktadır. Bu çalışmanın amacı, dönemin konut mimarisinin anlaşılması için bir edebi kaynağa başvurarak kent ve dönem mimarisine dair bilgi edinmektir. Romandaki dönemlerin tarih yazımındaki eşzamanlı karşılıkları, literatürdeki veriler aracılığı ile doğrulanmıştır. Bu sayede "kurmaca" bir metin olan "roman", tarihsel anlamda bir kaynak olma özelliği kazanmıştır.

Anahtar Kelimeler: Ankara, Cumhuriyet Dönemi Konut Mimarisi, Yakup Kadri Karaosmanoğlu

READING REPUBLICAN PERIOD HOUSING ARCHITECTURE IN THE CAPITAL CITY THROUGH YAKUP KADRI KARAOSMANOĞLU'S NOVEL: ANKARA

Abstract

Yakup Kadri Karaosmanoğlu's novel "Ankara" is a source in terms of describing Ankara in the Republican Era. Because novels carry traces of the period they tell. This work, which is shaped by the author's observations, memories, and predictions, helps to look at the space from an architectural perspective by overflowing its own discipline, while reflecting the conditions of that day with the descriptions of the architectural spaces of the period. In this context, presents the social, political and economic developments of the period from an architectural perspective.

Since the Republican Period Architecture in Ankara started with the selection of Ankara as the capital city, it can be stated that the architectural determinations of the period are handled on a very wide scale, from the material scale to the urban scale. Housing is an important part of the process that starts with urban planning and public structuring. The aim of this study is to obtain information about the urban plan and period architecture by referring to a literary source in order to understand the housing architecture of the period. The simultaneous correspondences of the periods in the novel in historiography have been confirmed by the data in the literature. Thus, the "novel", which is a "fictional" text, has gained the feature of being a historical source.

Keywords: Ankara, Republican Period Housing Architecture, Yakup Kadri Karaosmanoğlu

¹Arş. Gör. İlkim GÜVEN, Malatya Turgut Özal Üniversitesi, Sanat Tasarım ve Mimarlık Fakültesi Mimarlık Bölümü E-posta: ilkim.guven@ozal.edu.tr, ORCID: 0000-0001-9203-8302

* Güven, İ., Yakup Kadri Karaosmanoğlu'nun Ankara Romanı Üzerinden Başkent'te Cumhuriyet Dönemi Konut Mimarisini Okumak. Sanat ve Tasarım Dergisi, (31), 25- 37.

Giriş

Cumhuriyet Dönemi'ne ait mimarlık anlatılarının temelini, Cumhuriyet yönetimi ve onun getirdiği dönüşümlerin temsil ettiği fikri oluşturur. Bu şekilde mimarlık; siyasal, iktisadi ve toplumsal bağlamın yani ulus-devletin modernleşmesinin sembolü olarak yorumlanır (Altan Ergut, 2009: 123). Cumhuriyet fikri hem hukuki hem de toplumsal olarak bir halkın dönüşümünü hedeflemektedir. Bu sebeple eğitim, hukuk, basın-yayın gibi araçların dönüştürülmesinin ötesinde bir de toplumsal yaşamın idame edildiği kentsel mekânların dönüştürülmesi söz konusudur. Mimarlık, bu aşamada önemli bir role sahiptir. Ancak mimarlık, yalnızca fiziksel mekânları inşa etmekle uğraşan bir disiplin değildir. Doğası gereği; mekânın kullanıcısı ve onun çevresi ile etkileşime girer. Toplumsal pratikler mekânı bir etkileşim ve deneyim alanına dönüştürür ve mimarlık bu boyutuyla gündelik hayatın tüm sistemlerinin bir parçası haline gelmektedir (Serin ve Gökmen, 2020: 1725). Öte yandan, Ankara'nın başkent seçilmesinden sonra girilen kentsel tasarım aşamasında kararlar verilirken, ülkenin kendi yetiştirdiği mimarlar olmadığı için, kentsel mekânların dönüştürülmesi hususunda karar verici ekip, yazarlardan mühendislerden ve en çok da siyasilerden oluşmuştur (Tankut, 1993). Yakup Kadri Karaosmanoğlu da bu ekipten bir eleman olarak hem Cumhuriyeti ve yeniliklerini gazete ve dergilerde savunup propagandasını yapmakta hem de yönetime destek olmaktadır.

Toplumsal dinamiklere bağlı olarak mimarlık ve edebiyat arasındaki disiplinler arası etkileşim gerçekleşmektedir ve bu etkileşim birçok akademik çalışmaya yansımıştır (Serin ve Gökmen, 2020: 1724). Bir yazar olarak Karaosmanoğlu, Ankara adlı romanında, Cumhuriyet fikrinin yerleşmesi ve Ankara'nın başkent olması sürecine katkı sağlarken süreçteki gözlemlerini de eserlerine yansıtmıştır. Bu bağlamda eserlerde anlatılan olay ve mekânlar, yazarın tecrübelerini içermektedir. Belirtmek gerekir ki edebi eserlerde anlatılan mekânlar, yalnızca olayların geçmiş olduğu yerleri temsil etmez. Çünkü mekân; topluma ait sosyal, kültürel ve ekonomik verileri barındıran bir kavramdır. Bu sebeple gündelik hayatın, sosyal hayatın ve siyasi durumların mekâna yüklediği değerler ile mekân anlamlandırılmaktadır. Lefebvre, edebiyatta yer alan mekânların niteliklerinin genellikle gündelik yaşantının geçtiği mekânların niteliğine benzer olduğunu ifade etmiştir (Lefebvre, 1998: 8). Toplumların göstergesi, binaları ve yaşam çevreleridir. Bir yerde yaşayan topluluğun ihtiyaçları o yerin yerleşim yapısını tanımlar (Özbek, 2007: 43). Ankara'nın başkent olması ile gelişen değişimler de Ankara'nın yerleşim yapısını tanımlayacaktır.

Ankara'nın başkent olması ile yeni başkent, görüntüsü ve faaliyetleri aracılığıyla ulusallaşmayı özendirmiştir. İlin kendine özgü bir karakteri, görüntüsü olmuştur. Söz konusu kentsel karakter; ulusal çaba ve gururun, kısaca uluslaşmanın

dışa vurmasıdır. Bu nedenle de mevcut bir kente yaslanarak yaratılamaz (Tankut, 1993: 28). Yaratılan bu yeni kent ve yerleşim yapısı, Karaosmanoğlu'nun eserindeki betimlemeler ve karakterler üzerinden yansıtılmaktadır.

Romanın baş karakteri Selma Hanım, yapmış olduğu üç adet evlilik ile Ankara'ya ait üç dönemi temsil eden süreçler yaşamıştır. Bu dönemlerin yaşam biçimleri Selma Hanım'ın karakterindeki düşüncelerindeki değişimle izlenebilirken içinde bulunduğu konut birimi ile de simgeleştirilmektedir. Roman karakterindeki olgunlaşmamışlık ve sürekli yaşanan değişken durum göz önüne alındığında bu romanın bir kurmaca metinden ziyade içinde bulunulan atmosfer hakkında bilgi verme amaçlı yönlendirilmiş karakterler düşünülmektedir. Bu sebeple roman kurgusal olmaktan çıkıp didaktik bir havaya bürünür (Elçi, 2003:186). Romandaki bilgi verici yan aracılığı ile romanın geçtiği döneme ait konut mimarisini okumak mümkün olmuştur.

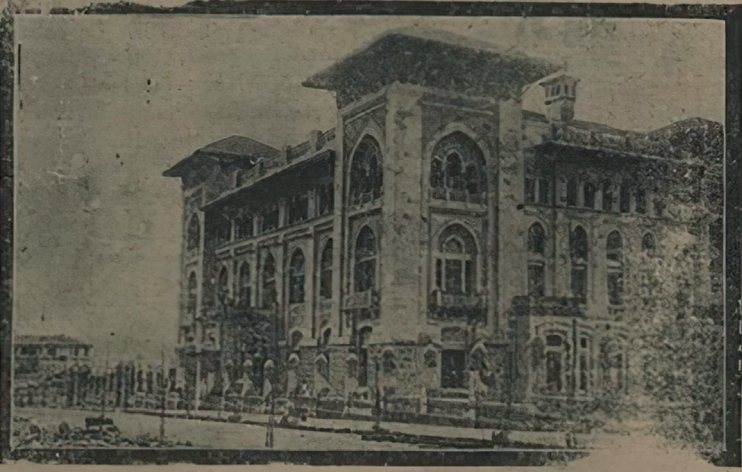
Cumhuriyet Dönemi Mimarisinde Konut

Cumhuriyet'le birlikte hızlanan modernleşmeyle paralel olarak ilk ve en büyük değişimi yaşayan başkent Ankara'nın kent planlaması ve mimarlığı fazlasıyla önemsenmiştir (Altan Ergut, 2009: 124). Ankara'dan beklenen yalnızca bir simge olarak değil, öncülük edeceği yeni bir dünyanın gerektirdiği işlevleri yerine getirecek ve bu işlevlere uygun bir yaşam biçimi yansıtacak bir başkent olmaktır. Bu sebeple eski Ankara'dan bağımsız olarak kurulmalıdır (Tankut, 1988, s.93). Bu bağlamda Ankara'da gerçekleşen konut üretimleri, dönemlerine göre ele alınacaktır.

1920'lerin sonu ve 1930'larda görülen modern mimarlık örnekleri temelden yoksun Batıcılık olarak nitelenmiştir (Baslo ve Yüreklı, 2009: 123). 1923 ile 1927 yılları arasında Ankara'da yoğun bir yapılaşma gerçekleşmiştir. İdari merkez olarak tasarlandığından kamulaştırılan alanda konut yapımı devam etmektedir (Hakimiyeti Milliye, 1929). Ankara'nın inşasında mimari detaylar yeteri kadar düşünülmediğinden kent büyümesi 1927'nin sonuna kadar endişe verici bir boyuttadır (Tankut, 1988: 93). Cumhuriyet'in ilk yıllarına ait müstakil konutlarda birçok amaca hizmet eden ayrı ayrı odalar vardır ve büyük konutlarda sıkça görülen ve yemek ile hizmetliler arasındaki ilişkiyi sağlayan ofis mekânı ortadan kaldırılmıştır (Ertürk ve Keleş, 1987: 557). 1950'lerden sonra konut planlamalarında Batı etkisi görülür ve ilk yıllardaki tek tek ve ayrı ayrı olan odalar yerini belirli fonksiyonlara hizmet eden tek odalar haline gelmiştir. Oturma, yemek ve konuk odaları "salon" birimine dönüşmüştür (Ertürk ve Keleş, 1987: 557). Günümüzde müstakil evlerde zemin katta yaşam alanları bulunurken üst katta yatak odası bulunmaktadır. Odalar genellikle tek bir mekâna açılırken günümüzde gündüz holü ve gece holü fikirleri yaygınlaşmıştır (Ertürk ve Keleş, 1987: 557). Şekil 1'de yer alan 1929 tarihli gazete haberinde, Ankara'ya ait yeni yapılaşma anlayışı görülmektedir.

Ankarada büyük binalar

Ziraat bankası merkezi memleketimizin en güzel binasıdır



Ankara, gün geçtikçe asri ve medeni bir şehir haline giriyor. Hükümet merkezimizde her gün yeni yeni bir çok temeller atılıyor, bir çok çatılar örülüyor. Eskiden çürük ahşap evlerle

dolu olan tahta şehrinin yerinde bu gün kâğır binalarla süslü bir şehir vardır.

Resmimizde Ankaranın yeni yapılan en muazzam binasını görüyorsunuz. bu bina Ziraat ve Devlet bankasına aittir.

Şekil 1. Ankarada Büyük Binalar Gazete Haberi (Ankara'da Büyük Binalar, 1929)

Ankara'daki yapılaşma, birimlerin birbirinden bağımsız biçimlerde gelişmesi üzerine olduğundan, farklı semtlerde ayrı ayrı yükselen kamu yapıları Ankaralılarca algılanamamaktadır (Tankut, 1988: 100). Ankara'da üç çeşit konut bulunmaktadır. İlkinde Osmanlı kent dokusu hakimdir. Bu dokuya Cumhuriyet ile birlikte yeni eklemeler yapılmıştır. Bu geleneksel dokuya yeni bir yapılaşma sızmaya başlamıştır. Bahsi geçen yeni yapılar 4-5 katlı apartman örnekleridir ve Ulusal Mimari Akım'ın izlerini taşımaktadır (Nalbantoğlu, 1984: 260). Ankara için bahçeli ev modeli 1-2 katlı bahçeli evler olarak orta ve üst gelir grubu için Sıhhiye ve Kızılay civarında, üst gelir grubu için Ankara Bulvarı'nın doğu yakasında yapılmıştır (Tankut, 1988: 100). Başkent için çağdaş bir fikir olan "bahçe şehir" vizyonu zamanla nüfus artışıyla verimsizleşerek ve apartman bloklarının bölgede hakimiyet kurmasına sebep olmuştur (Avcı Hoşanlı ve Altan, 2018: 208).

Yeni şehrin inşasından önce eski şehirde kalacak yer bulamayan devlet memurlarının birçoğunun 1920'li yıllarda bağ evlerine yerleştiği bilinmektedir. Eski şehirdeki sınırlı konut nedeniyle, geleneksel bağ evleri Cumhuriyet'in bu ilk on yılında geçici barınma ve hatta sürekli kullanım için yaygın olarak tercih edilmiş, düşük yoğunluklu mahalleleri ile kentsel ve kırsal peyzaj arasında geçiş oluşturan bir yaşam tarzı sunmuştur. Şehir merkezindeki arsa spekülasyonu bas-kısından uzaktır (Cengizkan, 2002: 119). Tankut'un aktardığı kadarıyla Ankara'daki inşaa faaliyetlerine dair en erken veriler 1926 yılında, 405 konut yapımı ile başlar (Hakimiyeti Milliye, 1929). 1927-1929 yıllarının modernist anlayışının inşaa sorunları; malzeme, bakım ve onarım maliyetlerinin yüksekliği, su sızdıran saçaksız teraslar, cetvelle çizilmiş geniş caddeler eleştirilmektedir (Sağsöz vd. 2014: 943). İkinci Dünya Savaşı ile ithal edilen yapı sektörü malzemeleri artık edinilememeye başladığından yapım yönetmelikleri yeniden düzenlenmiştir. Ülke, kendi kaynakları ile yetinmek durumunda kalmıştır. Bu sebeple 1939 ile 1950 yılları yapım endüstrisi açısından durgundur (Sağsöz vd. 2014: 943). Bu durgunluğun mekândaki yansımaları, eksiklik ve bakımsızlık olarak görölmektedir. 1950'li yıllara kadar olan dönem devletin resmi siyasetini ve egemen ideolojiyi somut olarak ifade eder (Sözen, 1984: 276). İkinci Ulusal Mimarlık Akımı'na bir diğer etken ise yabancı mimarların ülkedeki etkin faaliyetleridir (Sağsöz vd. 2014: 944).

Ankara Romanında Cumhuriyet Dönemi Konut Mimarisi

Ankara kenti Cumhuriyet kadrolarının lehine, Cumhuriyet ideolojisi doğrultusunda dönüşmektedir. Egemen söylem "Batılılaşma" ve "akılcılık" ile birlikte "medenileştirme"dir ve toplumu dönüştürme zorunluluğuna bir vurgu vardır (Özçalık, 2020: 313). Bu bağlamda meydana gelen dönüşüm, romanda yer alan üç bölüm ile eşleştirilerek açıklanabilmektedir. Ankara Romanı üç bölümden oluşmaktadır: Kurtuluş Savaşı Ankara'sı, yozlaşmış devrim ve devrimcinin düşü (Kansu, 1964). Bu üç bölüm, üç ayrı dönemi temsil eder ve her dönemin kendine ait mimari özellikleri vardır. Çalışmanın bu bölümünde, Ankara'ya ait üç dönem, romanda geçen üç dönem ile birlikte ele alınmıştır.

1. Bölüm Konutu: Selma Hanım ve ilk eşi Nazif Bey, savaş dönemi Ankarası'nı anlatan bir hayat yaşamaktadır. Mahallelerinde yıkık dökük evler vardır. Bu evler üzerinden milli mücadele döneminin yoksulluğu aksettirilmiştir. Bu bölümde, Ankara'nın taşra bir kent olarak tasvir edildiği görölmektedir. Burada yaşayan insanların eğitimsiz olduğu belirtilir ve Selma Hanım bu eğitimsizlik ve kirlilik karşısında şaşkınlık yaşar. Evlerinin yanı sıra çevredeki diğer evler de kötü durumdadır ve yollar yapılmamış, altyapı hizmetleri yetersizdir. Çevre düzenlemesi yapılmamıştır. Bu durumda, İstanbul ile Ankara kenti karşılaştırmaları sık sık yapılarak, Ankara'nın ne kadar yetersiz olduğundan bahsedilir.

Sokaklar dar ve gelişmemiştir ve yollardan hayvanlar geçmektedir. Dönemin verimsiz kasabasında henüz gelişmemiş bir şehirde, insanların basit ve sade bir şekilde günlük yaşamları, sosyal ilişkileri ve mekânsal yetersizlikleri görülebilmektedir (Gürer, 2007). Selma Hanım, çevrenin yetersizliği nedeniyle bu bölümde ev içinde daha fazla zaman geçirmektedir. Bu sebeple dönemin mimarisi, iç mekândan görülen açılarla okunabilmektedir. Örneğin Selma Hanım camdan baktığında kerpiç duvarlar görür. Ankara'ya dair ilk düşünceler pek iç açıcı değildir. Selma Hanım ve Nazif Bey'in Tacettin Mahallesi'ndeki evleri, savaş yıllarının etkisini anlatmaktadır. Mahalle yıkık döküktür, Cumhuriyet idealine dair düş kurmak için uygun bir ortam vardır.

Sokaklarda, tek bir fener yoktur. Bazı, o kadar zifiri karanlık olurdu ki, Nazif, yürümek için yalnız ayaklarının değil, ellerinin de yordamına ihtiyaç duyardı. Çıkrıkçılar Yokuşunu bir sincap çevikliğiyle tırmanır ve yokuşun üst başında soluk soluğa kalırdı. Bir müddet durup aşağıya bakardı. Aydınlık namına, yalnız, istasyondaki on altı elektrik ampulünden başka bir şey görünmezdi. Sol tarafta, hapishane olarak kullanılan eski taş binanın ağır ve korkunç silüeti bir ikinci karanlık gibiydi. Bunun mazgallarından, bazı o kadar donuk bir aydınlık sızardı ki, Nazif, buna, yekpare karanlığı bin kere tercih ederdi. (Karaosmanoğlu, 2004: 89).

Selma Hanım'ın yaşadığı ev, geleneksel Türk evlerinin kullanım alanlarını büyük ölçüde içermektedir. Ev, avlu yapısı ile dışarıya kapalıdır, ancak komşuların evlerinin gündelik temizlik işleri için kullandığı bir yerdir. Tuvaletler evlerin içine alınmamıştır ve dışarıda bulunmaktadır, bu durum altyapıdaki yetersizliği yansıtmaktadır. Aynı zamanda mahalle kültürü içinde yer alan çamaşır asma eylemi de anlatılmaktadır. Bu eylem, belki de İstanbul'da artık yaygın olmayan çamaşır yıkama ve dış mekânda kurutma işleminin çocuk bezlerinin asılması gibi bir aşamaya kadar devam ettiğini ifade etmektedir. Bu durum, modernleşmenin etkisiyle bu eylemin daha mahrem bir alana, yani iç mekâna itilmesi gerektiği şeklinde bir eleştiriyi de içermektedir.

Selma Hanım geçenlerde ev sahibi hanımlarla çarşıya gitmişti. Bir mendil bulamayarak geri döndü. Her taraf bir yangının ertesinin veya bir talan sonrasının manzarasını gösteriyordu (Karaosmanoğlu, 2004: 35).

Ankara kentinin çarşıları, eski yerleşimlerde konut yapıları ile alışveriş ihtiyacını karşılayan yapıların birbirinden uzakta konumlanmış olması nedeniyle ortaya çıkan bir olgudur. Belirli günlerde kurulan çarşılar ve pazarlarda, bölgenin ihtiyaçlarını karşılamak adına dışarıdan getirilen ürünlerin satışı yapılır. Mahallenin

kadınları, ulaşım olanaklarının sınırlı olmasına rağmen ihtiyaçlarını karşılamak ve aynı zamanda bir sosyal etkinlik olarak çarşıya çıkarlar. Ancak Yakup Kadri'nin romanındaki betimlemede, çarşıya gidip istediği hiçbir şeyi bulamayan Selma Hanım'ın mevcudiyeti, şehir merkezi olmasına rağmen Ankara'nın ticaret açısından gelişmemiş olduğunu göstermektedir. Sokaklar dar, insanlar fakir, sefalet hüküm sürmektedir. Gündüz vakti insanlar, akşam vakti ise çocuklar ve hayvanlar sokaklardan geçmektedir. Bu durum, Ankara'nın hala taşra bir kent olduğunu ve gelişmekte olduğunu göstermektedir.

Selma karakteri ilk bölümde genellikle iç mekân tasvirleri yapar, bulunduğu yerin penceresinden dışarıyı seyrederek. Çünkü yaşadığı çevreden memnun olmadığı için hayatını evinin içinde, dört duvar arasında geçirmektedir. Fırsat olduğunda başka yaşantıları ziyaret etmek üzere çeşitli geziler düzenler.

- İşte, Paşa'nın evi burası.

- Ne! Bütün dünyanın kendisinden bahsettiği adam bu kayaların dibindeki taştan kulübede mi oturuyor? (Karaosmanoğlu, 2004)

Bu satırlarda bahsedilen kulübe, Şekil 2'de gösterilen, Atatürk'ün Ankara'ya ilk geldiği yıllarda kalmış olduğu Direksiyon Binası'dır.



Şekil 2. Atatürk Konutu ve Demiryolları Müzesi, Ankara (Kültür Portalı¹, 2021)

¹ <https://www.kulturportali.gov.tr/turkiye/ankara/gezilecekyer/ml-mucadelede-aturk-konutu-ve-demir-yollari-muzes-ve-aturk-vagonu> erişim tarihi: 31.12.2021.

İlk bölümde bahsedilen konut yapısı, Ankara henüz başkent olarak seçilmemişken var olan kentsel durumun ifadesini taşır. Ev sahipleri ile ortak kullanılan bir ev avlusu bulunmaktadır. Ayrıca bu avlu evin sokak tarafında değil iç tarafındadır. Ayrıca tuvalet birimi de evin dışında, tahtadan bir kulübe şeklinde yer almaktadır. Duvarlar kerpiçtir. Bahsedilen görece zengin bir ailenin konutu ise konak avlusunda araba girişi bulunan, bir tarafında ev sahibinin dairesi yer alırken diğer tarafta yaşanan daire olarak betimlenmiş bir yapıdır. Merdivenden iki kata çıkıldığı ifade edilmiştir ve her odada dolaplar ve sedirler bulunduğu ifade edilmiştir. Selma Hanım, yıllar sonra Taceddin Mahallesi'ndeki evini tekrar görmeye gittiğinde evinden "cumbalı bir ev" olarak bahseder (Karaosmanoğlu, 1972: 124). Yollar bozuk, sokaklar dar ve dolambaçlıdır. Bir ziyaretinde karşılaştığı bağ evleri ise kırmızı boyalı ve kerpiç yapılıdır. Selma Hanım'ın Atatürk Köşkü'nü görmesi ile onun hayatında yeni bir pencere açılır. Ankara artık sandığı kadar kötü bir kent olmanın dışına çıkmıştır. Taceddin Mahallesi'nden Çankaya'nın merkezine bir geçiş yaşanır.

2. Bölüm Konutu: İkinci bölümde Yenişehir, Atatürk Bulvarı yani yeni başkent kurulması ile fazlaca ilişkidedir. Bu sayede bölgenin her türlü yeniliğe ve gelişmeye açık olduğu ifade edilmiştir. Savaş yıllarının yokluk getirdiği kentte başlayan roman, şatafatlı ancak yüzeysel bir yaşama sahip olan Yenişehir'de devam eder (Baş, 2015: 82). Bu bölüm, Ankara'nın başkent ilan edilmesi ve sonrasındaki yükselişi anlatır. Bu bölümde tasvir edilen ev, yatak odası anlatımı ile başlar. Yatak odası; dikdörtgen pencereli, kübik tavanlıdır. İç mekânda gösterişli dekorasyonlar mevcuttur. Banyo ve tuvalet artık ev içerisine alınmıştır. Bu bölümde Selma Hanım, savaştan üç yıl kadar sonra Yenişehir'de Hakkı Bey ile evli olarak yaşamına devam etmektedir. Bu ev Selma Hanım için bir rüya gibidir. Bu bölüm, kentsel alanların planlı bir şekilde gelişmesi ele alınmakta, "modern" ya da "batılı" bir hayatın sosyal yaşama yansımaları anlatılmaktadır (Gürer, 2017: 391).

Yenişehir'deki ev, şık ve lüks bir apartman dairesidir. Buradan hareketle iki katlı müstakil köy evlerinden apartman yerleşimlerine geçildiği görülebilmektedir. Ankara artık başkenttir. Modernleşme de tam olarak burada gerçekleşecektir. Yenişehir'den Kavaklıdere'ye doğru olan yoldaki evler şöyle tasvir edilmiştir:

Yenişehir'den Kavaklıdere'ye doğru sıralanan villalar arasında kulesiz, saçaksız binalara rasgelmek mümkün değildi. Birbirinden örnek alan ve bazıları hep bir mimarın elinden çıkmış bulunan bu kuleli ve geniş saçaklı evler, etraflarını çeviren hendeklerin ortasında birer Derebeyi şatosunu andırıyordu... (Karaosmanoğlu, 1972: 99).

Yazar, karakterler üzerinden kendi görüşlerini yansıttığından, Selma Hanım'ın yorumları aracılığıyla şatafatın yazar üzerinde yarattığı hayal kırıklığı okunabilmektedir. Bu eleştirilerle birlikte, kentleşme sürecinde yapılan yapısal dönüşümlerin toplumsal ve kültürel boyutları da göz önünde bulundurulmalıdır.

Cumhuriyet'in ilk yılları mimari açıdan henüz deneyimli olunmayan bir dönem olarak kabul edilir. Ancak, zaman içinde gerçekleştirilen değişim ve dönüşüm sayesinde, kent tekrar şekillenmiştir. Bu dönemde inşa edilen evler, birbirlerinden ayrı bir konumda yer almış, güvenlik amacıyla çevreleriyle çevrilmiş ve kentten kopuk yapılar olarak tasarlanmıştır. Bu durum, Yenişehir için sessiz bir ortam yaratmıştır. Geleneksel yapı sistemlerine karşı geliştirilen yeni mimarlık, modernizme hizmet etmek amacıyla yüksek apartmanlar şeklinde kent içinde kendini göstermiştir. Bu durum, medeniyetin bir göstergesi gibi sunulsa da aslında bir eleştiri ifadesidir. Çünkü bu yapılar, kentli ile kent arasında bir yabancılaşma yaratmıştır. Atatürk Bulvarı'nın inşasıyla birlikte, doğal ortamın yerini yapı çevre almıştır. Sokaklar kalabalıklaşmış, ancak hala bir Avrupa kenti kadar hareketli değildir. Mahalle yapılanmaları daha düzenli hale getirilmiştir ve altyapı hizmetleri sağlanmıştır.

Zengin bir karakterin evi, görkemli banyosuyla tasvir edilir. Yatak odasının yanında ve salon genişliğinde, yerden tavana kadar mavi çinilerle kaplı bir banyosu bulunmaktadır. Buradaki şark salonu, herkesin uzanmak isteyeceği ifade edilen bir "höcre" barındırır. Bu yapı, salonun dibindeki girintide yer alan geniş bir divandan ve onun etrafındaki dekorlardan oluşur.

Bir başka ev olan Hakkı Bey'in evinde ise koltuklar dışı sandalyesini andırır, sedirler ameliyat masasına benzetilmiştir. Kanepeler otomobil içi gibidir, masalar sekiz köşelidir ve eski zahire ambarlarından farkı olmayan büfeler ve dresuarlar vardır. Dönem mimarisi şu şekilde eleştirilmiştir:

Türk cemiyetinin üslubu ne bu kerpiç duvarlar arasında bir örümcek gibi yaşayanlardan, ne iğreti bir dekor içinde kurulmuş kuklalar gibi zıplayanlardan örnek alabilirdi. Türk inkılabının vakarlı ve ahenkli ruhu, kendine layık ifadeyi daha çok canlı, çok daha şahsiyetli bir mimaride aramaktadır (Karaosmanoğlu, 1987: 145).

Kamu ve özel girişimlerin ev ve apartman inşa etme süreçleri eski kent merkezinde başlamış ve sonrasında yeni kenti inşa etmiştir. Bu şekilde Ankara'da yapı çevrenin karakteri, konut inşaatları ile oturmaya başlamıştır. Ancak bununla eşzamanlı olarak gecekondulaşmanın da meydana gelmesiyle yeni kentin modernleşmesi sekteye uğramıştır (Avcı Hoşanlı ve Altan, 2018: 184).

3. Bölüm Konutu: Ankara'nın üçüncü bölümünde ideal olan ve sınıfsal problemlerini çözmüş, modern bir başkent anlatılmaktadır (Özçalık, 2020: 314). Bu bölümde, Ulus-Yenişehir zıtlığı ile bölünen Ankara'nın yerini ruh bütünlüğüne sahip bir Ankara almıştır (Baş, 2015: 82). Son bölümde Cumhuriyet'in on dördüncü yılı olduğu ifade edilir. Selma Hanım, Neşet Sabit Bey ile evlenmiştir ve ideal bir yaşantı yaşayacaktır. Bu bölümde "Ankara" kenti, idealize edilmiş bir başkent olarak sunulmaktadır. Bu bölüm, gerçekleşmemiş bir Cumhuriyet idealini anlatır. Bu idealin mekânda da yansımaları olmuştur.

Bu bölümde yaşanan ev, geniş taraçalı bir apartman dairesidir. Güneş alması ile övülür, öyle ki hiçbir ev bir diğersinin önünü kesmez. Adeta amfi tiyatro gibi konumlanmıştır (Karaosmanoğlu, 1972: 145). Ankara'nın ideal bir Cumhuriyet Başkenti olarak tasvir edildiği üçüncü bölümde, Cebeci'ye bakan geniş taraçalı bir apartmanda yaşayan karakterler bulunmaktadır. Bu bölgedeki mahalleler, birer amfi tiyatro şeklinde inşa edilmiştir ve bu sayede birbirlerinin manzarasını kesmeden gelişebilmiştir. Bu yapılaşmalar, son derece saygılı bir kent öngörüsü taşımaktadır ve aynı zamanda refah ve huzur hakimdir. Eski yapıların Selma Hanım'da yarattığı kasvetin yokluğu, kentin Cumhuriyet ideallerine uygun olarak geliştiğini ve refah seviyesinde önemli bir ilerleme kaydettiğini göstermektedir. Apartmanların varlığı, yapım teknolojilerinin geliştiğini ve arazi kullanımının yüksek katlar çıkılarak yapıldığını göstermektedir. Bu da kentleşmenin bir göstergesidir.

Selma Hanım, Ankara'nın herkesine ve her şeyine aynı şefkat ve dikkatle bakıyordu. Yol üstünde yükselen her yeni bina onun mülkü, her yeni dikilen ağaç onun bahçesinden alınmış bir fidan, her yeni yetişmiş genç onun mektebinden çıkmış bir vatan evladı idi. Her açılan caddenin, her yapılan meydanın, her dikilen anıtın her kurulan müessesenin zevkini, gururunu, sanki bunların her biri kendi eseriymiş gibi yürekten duyuyordu. Fena, yanlış yapılan yolsuz şeylere de aynı samimiyetle kızıyor, müdahale etmek, önüne geçmek istiyordu (Karaosmanoğlu, 1987: 181).

Selma Hanım için bu Ankara, kendini ait hissettiği, varlığı ile ve şahit olduğu kentsel devrimin gururu ile yaşadığı bir kenttir. Ancak bu öngörüler, gerçek hayatta karşılığını bulamamıştır.

Yakup Kadri de öngörülerinden farklı bir Ankara ile karşılaşmıştır. 1964'te, Ankara kitabını 3. baskıya hazırlarken 30 yıl öncesinde yazdığı romana bir özelleştiri getirmiş ve yazmış olduğu üçüncü bölüm için: "... biz; sosyal, kültürel ve ekonomik devrim şartları bakımından hala romanımın ikinci bölümünde verdiğim ve karikatürünü yaptığım Ankara'nın içinde tepinip durmaktayız. " demiştir (Karaosmanoğlu, 1987: 170).

Sonuç

Ankara romanı, sadece edebi bir eser olarak değil aynı zamanda mimari açıdan da önemli bir kaynak olarak kabul edilebilir. Bu eser, Ankara kentindeki değişimleri ve bu değişimlerin gözlemlendiği mekânları farklı bir bakış açısıyla ele alarak okuyucuya sunar. Roman, anlatıldığı döneme dair kültürel, toplumsal, siyasal ve mimari izler taşır ve böylece Cumhuriyet Dönemi Ankara'sı hakkında önemli bilgiler içerir. Kitabın ilk iki bölümü, yazarın kendi gözlemleriyle şekillendirilmiş olsa da sosyal bilimler literatürüyle uyumlu bir şekilde yazılmıştır. Üçüncü bölümdeki öngörüler ise sadece birer dilek olarak kalmıştır ve gerçekleşmemiştir. Bu nedenle, Ankara romanı hem edebi hem de mimari açıdan değerli bir eserdir ve Ankara'nın tarihine ve kültürüne dair önemli bilgiler sunar.

Romanın ilk bölümü, Cumhuriyet öncesi dönemi temsil etmektedir. Geleneksel bir yaşam hakimdir ve bu gelenekler konut üretiminde de varlığını göstermektedir. Romanın ikinci bölümü, Erken Cumhuriyet Dönemi olarak bilinen ve toplumda köklü değişikliklerin planlandığı ve hayata geçirildiği dönemi anlatmaktadır. Konforlu bir yaşam gayesi vardır. Cumhuriyet ideolojisine ait değişiklikler konut özelinde dahi hissedilmeye başlamıştır. İlk bölümde anlatılan geleneksel yaşam ve konut tipinden uzaklaşmıştır. Son bölüm, ideal bir kent yaşamını anlatır. Konut birimleri mevcut olandan daha gelişmiş ve çağdaş birimlerdir. Kentsel alana saygı duyan bir konumlanma vardır. İç mekânlar teknolojinin gelişmelerine ayak uydurmuş mobilyalarla donatılmıştır.

Mekân kavramının edebi bir eser içerisinde bu denli detaylı ele alınmış olması, o edebi esere mimari bir anlam kazandırmaktadır. Bu roman hem Türkiye Cumhuriyeti'nin kurulma aşamalarını anlatması hem de dönemin toplumsal yapısına ayna tutması açısından önemlidir. Bu anlatımların satır aralarında toplumsal yaşamın konut ve diğer mekânları değiştirme-dönüştürme gücü gizlidir. İncelenen eserden hareketle, dönemlere ait mimarlık anlatılarının, dönemlere ait sosyal ve kültürel değişiklikleri barındırdığı ifade edilebilir.

KAYNAKÇA

- Altan Ergut, E. (2009). Cumhuriyet Dönemi Mimarlığı: Tanımlar, Sınırlar, Olanaklar. Türkiye Araştırmaları Literatür Dergisi, Cilt 7, Sayı 13, 2009, 121-130.
- Avcı Hosanlı, D., Altan, T. E. (2018). The Residential Architecture of Ankara during the 1920s: The Housing Types in the Settlement Zones of the New Capital City. Journal of Ankara Studies.
- Baslo, A. M., Yürekli, F. (2009). Bir Devrim Mekânı: Ankara. İtüdergisi: mimarlık, planlama, tasarım. Cilt: 8, Sayı:2, 121-132. Eylül 2009.
- Baş, Y. (2015). Bir (Kentsel) Ütopya Olarak "Ankara" Romanı. METU JFA. 2015/2. (32:2) 79-98.
- Cengizkan, A. (2002). Modernin Saati, Mimarlar Derneği 1927, Boyut Yayınevi, Ankara
- Elçi, H. İ. (2003). Roman ve Mekân: Türk Romanında Ev. İstanbul: 2003.
- Ertürk, Z. ve Keleş, G., (1987). Cumhuriyet Dönemi Konut Mimarisinin Evrimi, TMMOB İnşaat Mühendisleri Odası, IX. Teknik Kongresi. Ankara.
- Gürer, N. (2007). Yakup Kadri Karaosmanoğlu'nun Ankara Romanında Kentleşme ve Rekreasyon Algısı. International Periodical for the Languages, Literature and History of Turkish or Turkic. Volume 12/15, p. 383-396. DOI Number: <http://dx.doi.org/10.7827/TurkishStudies.12007>. ISSN: 1308-2140.
- Hakimiyeti Milliye Gazetesi, 23.6.1929.
- Karaosmanoğlu, YK. (1987). Bütün Eserleri 10: Ankara. İletişim Yayınları.
- Karaosmanoğlu, Y. K. (1972). Ankara. İstanbul: Remzi. Karaosmanoğlu, Y. K. (2004). Ankara. İstanbul. İletişim Yayıncılık.
- Kansu, CA. (1964). Ankara Romanının Üçüncü Basımı Üzerine Değerlendirmeler. Yön Dergisi. 4 Aralık 1964.
- Lefebvre, H. (1998). Modern Dünyada Gündelik Hayat. I. Gürbüz (Çev.). İstanbul: Metis Yayınları.
- Nalbantoğlu, G. (1984). 1928-1946 Döneminde Ankara'da Yapılan Konutların Mimari Değerlendirilmesi, Tarih İçinde Ankara, Seminer Bildirileri (28-30 Eylül 1981) der. E. Yavuz, Ü. N. Uğurel, Mimarlık Fakültesi, ODTÜ, Ankara, 289-301.
- Özbek, M. Ö. (2007). Fizik Mekân Kurgularının Sosyal İlişkiler Üzerinden Arnavutköy Yerleşimi Bütününde Mekân Dizimi (Space Syntax) Yöntemi ile

İncelenmesi. (Yayımlanmamış yüksek lisans tezi). Mimar Sinan Güzel Sanatlar Üniversitesi/ Fen Bilimleri Enstitüsü, İstanbul.

Özçalık Dumanoğulları, S. (2020). Cumhuriyet'e Mekân Yaratmak: İstanbul-Ankara İkiliğinin "Kiralık Konak" ve "Ankara" Romanlarına Yansıması. Mukaddime, 11(2), s. 294-316.

Sağsöz, A., Midilli Sarı, R., Elmalı Şen, D., Al, S. (2014). 1938-1960 Yılları Arası Cumhuriyet Dönemi Türk Mimarlığı. Turkish Studies - International Periodical For The Languages, Literature and History of Turkish or Turkic. Volume 9/10 Fall 2014, p. 941-955, Ankara-Turkey.

Serin Güner, A. P., Gökmen, H. (2020). Mimarlık ve Edebiyat İlişkinine Dair Yapılmış Akademik Çalışmaların Bir Sınıflandırması. İdealkent Dergisi. Sayı Issue 31, Cilt Volume 11, Yıl Year 2020-3, 1722-1763.

Sözen, M. (1984). Cumhuriyet Dönemi Türk Mimarlığı. Türkiye İş Bankası Kültür Yayınları, Ankara.

Tankut, G. 1988. Ankara'nın Başkent Olma Süreci. ODTÜ MFD (8:2) 93-104.

Tankut, G. (1993). Bir Başkent'in İmarı Ankara 1929-1939. Anahtar Kitaplar Yayınevi, İstanbul.

GÖRSEL KAYNAKLAR

Görsel | Ankara'da Büyük Binalar [ilan]. (5 Kanunusani 1929). Akşam.

İNTERNET KAYNAKLARI

İnternet 1: Kültür Portalı. (2021). Atatürk Konutu ve Demiryolları Müzesi. <https://www.kulturportali.gov.tr/turkiye/ankara/gezilecekyer/ml-mucadelede-ataturk-konutu-ve-demiryolları-muzes-ve-ataturk-vagonu> erişim tarihi: 31.12.2021.