

İç Mimarlık ve Çevre Tasarımı Öğrencilerinden Mutfak Mekânı Tasarımında Pandemi Sürecine İlişkin Çözümler

Berrin TUZCUOĞLU¹

Hawa Beril BAL²

Makale Geliş Tarihi: 29.08.2022

Yayıma Kabul Tarihi: 01.03.2023

Öz

Tüm dünyayı etkisi altına alan Covid 19 salgını yaşamımızı etkileyen değişimleri de beraberinde getirmiştir. Toplumsal ihtiyacımız olan bir arada olma durumu yerini büyük oranda evlerde izole yaşama bırakmıştır. Bu noktada konutlardaki yaşama alanlarının mekânsal özelliklerinin değişmesi ve yeni işlevlerin eklenerek tasarlanmasına gerekliliği ortaya çıkmıştır. Bu durum mutfak mekânlarının da kullanım amaçlarının çeşitlenmesine ve kullanım sürelerinin artmasına neden olmuştur. Bu bağlamda çalışmada; Avrasya Üniversitesi İç Mimarlık ve Çevre Tasarımı bölümü 4. Sınıf öğrencilerinden Mutfak Tasarımı dersi kapsamında değişen dünya düzeninin mutfak mekânlarına etkisi üzerinden tasarımlar yapılması istenilmiştir. Çalışma kapsamında Covid 19 pandemisiyle birlikte değişen dünya düzenine bağlı olarak mutfak mekânlarının yeniden düzenlenmesi ve mekânsal değişikliklerin bu mekana entegre edilmesi hedeflenmiştir. Böylece geleceğin tasarımcılarının gözünden geleceğin mutfak mekânlarına dair yeni öneriler ortaya konulacaktır. Çalışmanın sonunda; mutfak tasarımlarında hijyen, birlikte kullanım, sosyalleşme, kişisel ilgi alanlarına uygunluk ve edinilen yeni alışkanlıklara bağlı ilgi alanları gibi kavramların ön plana çıktığı görülmüştür.

Anahtar Kelimeler: Covid 19, Mutfak tasarımı, Mekânsal dönüşüm, Pandemi, Pandemi tasarımı ilişkisi

SOLUTIONS REGARDING THE PANDEMIC PROCESS IN KITCHEN DESIGN FROM INTERIOR ARCHITECTURE AND ENVIRONMENTAL DESIGN STUDENTS

Abstract

The Covid 19 epidemic, which has affected the whole world, has brought about changes that affect our lives. The state of being together, which is our social need, has largely left its place to living in isolation. At this point, the necessity of changing the spatial characteristics of the living spaces in the houses and adding new functions has emerged. This situation has caused the use of kitchen to diversify and to increase the duration of use. In this context, in the study; within the scope of the Kitchen Design course, the 4th grade students of the Department of Interior Architecture and Environmental Design of Avrasya University were asked to make designs based on the effect of the changing world order on the kitchens. Within the scope of the study, it was aimed to reorganize the kitchens and integrate spatial changes into this space depending on the changing world order with the Covid 19 pandemic. Thus, new proposals for the kitchen spaces of the future will be put forward from the eyes of the designers of the future. At the end of the study; It has been seen that concepts such as hygiene, co-use, socialization, compliance with personal interests and interests related to new habits have come to the fore in kitchen designs.

Keywords: Covid 19, Kitchen design, Spatial transformation, Pandemic, Pandemic design relationship

¹Öğr. Gör. Berrin Tuzcuoğlu, Avrasya Üniversitesi, İç Mimarlık ve Çevre Tasarımı Bölümü. E-Posta: berrin.tuzcuoglu@avrasya.edu.tr. ORCID: 0000-0002-3546-1013

²Öğr. Gör. Hawa Beril Bal, Avrasya Üniversitesi, İç Mimarlık ve Çevre Tasarımı Bölümü. E-Posta: beril.bal@avrasya.edu.tr ORCID: 0000-0002-2347-3244

* Tuzcuoğlu, B., Bal, H. B., İç Mimarlık ve Çevre Tasarımı Öğrencilerinden Mutfak Mekânı Tasarımında Pandemi Sürecine İlişkin Çözümler. Sanat ve Tasarım Dergisi, (31), 207- 237.

1. GİRİŞ

İnsanlık tarihi boyunca doğal afetler, savaşlar veya salgınlar insan yaşamında köklü değişikliklere sebep olmuştur. Günümüzde etkisi önemli ölçüde azalmasına rağmen 2019 yılının kasım ayında ilk vakanın görüldüğü Covid 19 pandemisi de kısa sürede tüm dünyayı etkisi altına alarak mevcut yaşam dinamiğine bir takım yenilikler getirmiştir. Bu yenilikler sosyal ve iş hayatlarının yeniden düzenlenmesine neden olmuştur.

Pandemi süreci boyunca evlerde geçirilen süreler artmış ve sosyal yaşam kısıtlanmıştır. Konutlarında izole yaşam süren insanlar farklı arayışlar içerisine girmiştir. Kimi zaman günlük hayatın koşuşturması içerisinde çok zaman geçiremediğimiz kimi zamansa ise günün önemli çoğunluğunu geçirdiğimiz mutfak mekânları konut içerisinde en yoğun kullanılan mekânlar arasında yerini almıştır.

İçerisinde geçirilen sürelerin artması ve kullanım yoğunluğu mutfak mekânları için mekânsal dönüşüm sürecini başlatmıştır ve mekânlar kullanıcıları için yeniden tanımlanmıştır. Bu bağlamda konut içerisindeki aile üyelerini bir araya getirme özelliği de olan mutfak mekânlarının yeniden düzenlenmesi ve mekânsal değişikliklere entegre edilmesi geleceğin tasarımcılarının gözünden ele alınması çalışmanın amacını oluşturmuştur.

Çalışma Avrasya Üniversitesi İç Mimarlık ve Çevre Tasarımı bölümü 4. Sınıf öğrencileri ile 2020-2021 Eğitim ve Öğretim Dönemi 8. yarıyılında Mutfak Tasarımı dersi kapsamında öğrencilere verilen plana uygun konut mutfağı tasarlanması üzerinden oluşturulmuştur. Çalışmanın sonucunda hedeflenen değişen dünya düzenine bağlı olarak yeni nesil tasarım yaklaşımlarına ulaşılmasıdır.

2. KONUT TASARIMDA MUTFAK

Literatürde yemek pişirilen yer olarak tanımlanan mutfak kavramı insanlık tarihiyle beraber doğmuştur. İnsanlığın en temel gereksinimi olan beslenme mutfak mekânının ortaya çıkmasında etkili olmuştur. Zaman içerisinde mutfak mekanlarının şekillenmesinde coğrafi koşullar, kültür ve teknolojik gelişmelere bağlı faktörler önemli rol oynamıştır (Rapoport, 1990: 95). Bu anlamda insan ile var olan mutfak kavramı, değişen ve gelişen toplum düzenine bağlı olarak şekillenmiştir diyebiliriz (Vitruvius, 1993:5).

İlk çağlarda insanlar yemek yeme, içme, uyuma, dinlenme gibi temel ihtiyaçlarını tek bir mekân içerisinde gerçekleştirmiştir. (Doru, 2017: 47). 18.yy a gelindiğinde endüstri devrimi kentleşme sürecini hızlandırmış ve endüstri işçi sınıfını doğurmuştur (Ekin, 1989:19). Kentlere artan göç fabrikalarda çalışan endüstri işçilerinin sağlıklı konutlarda yaşamalarına neden olmuştur. Genel ısıt-

ma sistemlerinin olmadığı konutlarda mutfak mekanları yaşama mekanları ile beraber kurgulanmış böylece mutfak mekanları bireylerin ısınma gereksinimlerini karşılamıştır (Karagözler, 2022:69).

19. yy.a ise teknolojik gelişmelerin öne çıkmasıyla gerekli alt yapı olanakları oluşturulmuş ve halkın yaşaması için uygun konutlar yapılandırılmıştır. Konutlara, su, elektrik tesisatının ve hava gazının girmesinin ardından konutlarda ısınma gereksiniminin karşılanması için yaşama mekanı ile mutfak mekanlarının bir arada kullanılmasına gerek kalmamıştır. Bu anlamda mutfaklar önce yaşam mekanı içerisinde mutfak nişiyle sınırlandırılmış daha sonra yaşam mekanlarından fiziksel olarak ayrılmıştır (Ağat, 1983:2). Aynı zamanda bu dönemde mutfak mekanları içerisinde soba, ısıtıcılar, gazlı aydınlatmalar yer almaya başlamıştır (Akkaya, 2021:71). 19.yy da mekansallaşmada toplumsal cinsiyet kavramıyla da öne çıkmaktadır. Erkekler kamusal alanlarda kendilerine yer edinirken, kadınlar için konut içerisinde özel alanlar tasarlanmış, aile düzeyine sağlama ve aile bireylerine bakma gibi görevler tanımlanmıştır (Eroğlu 2000:86). Bu anlamda konutlarda yaşama mekanından ayrılan mutfak mekanı çoğunlukla kadın kullanıcıların aktif kullandığı mekanlara dönüşmüştür.

Teknolojik gelişmelerin öne çıktığı 19 . yy. nın hemen akabinde 20 yy.la birlikte seri üretime geçilmesiyle fabrikalar artmış ve mutfak mekanlarında radikal kararlar alınmaya başlanmıştır Örneğin 1922 yılında ÖVSK (Österreichischer Verband für Siedlungs- und Kleingartenwesen) için tasarlanan mutfak mekanında oluşturulan pişirme nişi pişirme eylemini merkeze alırken, mutfağın suyla temas ettiği tüm eylemleri merkezden uzaklaştırmıştır (Talu, 2002: 25). 1925 yılında Margarete Schütte-Lithozky tarafından kadınların mutfaklara mahkum olmasının önüne geçmek amacıyla tasarladığı Frankfurt mutfağında verimlilik, hijyen ve sağlık kavramları tasarımın ana prensibini oluşturmuştur. Bu mutfakla hedeflenen kadınların daha kısa sürelerde daha az yorularak işlerini halledebilmesi olmuştur. Frankfurt mutfağı cam, fayans ve metal gibi malzemelerle parlak yüzeyli, basit ama baskın renklerin kullanıldığı, uyumlu parçaların bütünü oluşturduğu ve mutfağın bir makine olarak düşünüldüğü tasarım anlayışının ürünü olmuştur. (Eroğlu 2000: 94). Bu yanılla Frankfurt mutfağı yıkama, hazırlama ve pişirme gibi eylemleri mutfağın mekânsal örgütlenmesi bağlamında yanyana dizilmesinin önüne geçmektedir (Karagözler, 2022:74). Bu ayrımla birlikte mutfak tipleri oluşum süreci başlatmıştır ve modern mutfak anlayışının temelleri oluşturulmuştur (Akkaya, 2021: 86). Bu dönemde öne çıkan diğer gelişmeler ise teknolojik gelişmelerin etkisi ile yaşamı kolaylaştıran mutfak araç gereçlerinin tasarlanması ve sosyal yaşamdaki gelişmelere bağlı dışarıda yemek yeme alışkanlıklarının yayılmasıdır (Küçükaskan, 2011: 27-28).

Günümüzde ilk olarak 20 yy.da konutlardaki konforu düşünen ve teknolojik sistemi konutlara entegre ederek tasarlanan mutfak araç gereçleri, zamanla

bireylerin kontrol edebildiği mikser, kahve makinesi, mutfak robotu, çamaşır bulaşık makinesi gibi cihazlar ile bireylerin hayatlarının parçası haline gelmiştir. Akıllı aletler her geçen gün gelişen teknolojiyle kullanıcılara farklı olanaklar sunmaya devam etmektedir (Gügöl, 2008: 10-11). Gelişen teknoloji aynı zamanda mutfak mekanlarına da entegre olarak akıllı mutfak kavramını ortaya çıkarmıştır. Akıllı mutfaklar gelişmiş teknolojiyle hayatı kolaylaştırmasının yanı sıra farklı büyüklükteki mutfak mekanlarına akılcı çözümler üretebilmektedir. Özellikle küçük metrekareli mutfaklarda her alana işlev yüklenmesi ve her alanın verimli kullanılmasının yolunu açmıştır.

Endüstri devriyle başlayan ekonomik şartlardaki değişiklikler bugün geldiğimiz noktada kadınları da iş hayatında aktif hale getirmiştir. Bu anlamda aktif iş hayatındaki kadınların evlerde işini kolaylaştırmak için çözümler aranmaya başlamıştır. Az zamanda akılcı çözümlerle maksimum faydanın sağlandığı düşünce ışığında tasarımlar yapılması hedeflenmiştir (Kinchin, 2011:2). Mutfak mekânları hem kadın kullanıcılar hem de erkek kullanıcılar tarafından aynı oranda aktif kullanılmaya başlamış olması birçok tasarım firmasının erkeklerin de ilgisini çekecek yeni düzenlemeler yapmasına neden olmuştur.

Bu doğrultuda mutfak işleri aile üyelerinin tamamıyla ve hatta misafirlerin de birlikte yapacağı işler olarak görülerek mutfak mekânları tasarlanmaktadır (Ağat, 1983:25).

Tarihsel süreçte mutfak mekanının dönüşüm evreleri Tablo 1.' de gösterilmiştir. Bu çalışma kapsamında teknolojiyle evrilen mutfak mekanına Covid 19 pandemisinin yansımaları tartışılacaktır.

18 yy. da mutfak	<ul style="list-style-type: none"> • Konularda mutfak mekânları ve yaşama mekânlarının birlikte kurgulanması • Mutfak mekânlarının bireylerin ısınma gereksinimlerini karşılaması
19 yy. da mutfak	<ul style="list-style-type: none"> • Mutfak mekânlarının yaşama mekânlarından ayrılması • Yıkama, hazırlama ve pişirme eylemlerinin yanyana kurgulanması • Mutfak mekânları içerisinde soba, ısıtıcılar, gazlı aydınlatmalar yer almaya başlaması • Mutfak mekânların çoğunlukla kadın kullanıcıların aktif kullandığı mekanlara dönüşmesi
20.yy. da mutfak	<ul style="list-style-type: none"> • Yıkama, hazırlama ve pişirme eylemlerinin yanyana olmasının gerekliliğini ortadan kaldırarak farklı mutfak plan tiplerinin oluşumu • Mutfak mekânlarının daha kısa sürelerde daha az yorularak ,verimliliği ön planda tutarak tasarlanması • Dışarıda yemek yeme alışkanlıklarının yayılması
21. yy. da mutfak	<ul style="list-style-type: none"> • Farklı büyüklükteki mutfak mekânlarına esnek çözümler oluşturulması • Akıllı ekipman ve akıllı mutfakların kullanımı • Mutfak mekânlarının aile üyelerinin tamamıyla ve hatta misafirlerin de birlikte yapacağı işler olarak görülerek tasarlanması • Mutfak mekânlarının erkeklerin de ilgisini çekecek şekilde düzenlenmesi

Tablo 1. Tarihsel süreçte mutfak mekanının dönüşüm evreleri

3. PANDEMİ SÜRECİ VE MUTFAK MEKÂNINA ETKİSİ

2019 Aralık sonu Çin'in Wuhan kentinde ortaya çıkan Koronavirüs (SARS-CoV-2) kaynaklı Covid-19 hastalığı 2020 yılının ilk çeyreğinde tüm dünyayı etkisi altına almış ve 11 Mart 2020 tarihinde de Dünya Sağlık Örgütü (DSÖ) tarafından pandemi ilan edilmiştir (Sevin, Bektaş, Çelen, Kozioğlu, Oğuz, Kavak, Bitlis, Şalgam ve Çınar, 2020: 8). Pandemiler tıbbi bir fenomen olmanın yanında bireyleri ve toplumu birçok düzeyde etkileyen sosyal bir olgudur (Karataş, 2020:6). Covid-19 pandemisi de toplumsal ve bireysel tüm rutinlerin her an değişebileceğini gözler önüne sermiştir. Bu süreçte “sosyal mesafe”, “kişisel izolasyon”, “karantina”, “dezenfeksiyon” kavramları gündelik hayatlarımızın merkezine yerleşmiş ve toplumsal hayatın akışını değiştirmiştir. Virüsün yayılımını ve bulaşmasını azaltmak için ulus devletler tarafından seyahat kısıtlaması, sınırların kapatılması, sokağa çıkma yasağı, karantina uygulaması, eğitime ara verilerek uzaktan eğitime geçilmesi, evden çalışma ya da esnek çalışma modelinin benimsenmesi gibi bir takım önlemler alınmıştır (Serinlikli, 2020: 279).

Dünya çapında birçok ülkeyi etkileyen Covid-19 pandemisi Türkiye’de de pek çok alanda değişime ve dönüşüme neden olmuştur. Türkiye’de ilk vakanın görüldüğü 11 Mart tarihinden itibaren hemen her alanda önemli kararlar alınarak hızlı bir şekilde uygulamaya geçilmiştir. (Kırmızıgül, 2020: 284). Alınan kararlar temastan kaçınmak, kapalı ve kalabalık ortamlardan uzak durmak, evden çıkmamak, eve kapanmak üzerine şekillenmiştir. Toplumun büyük bir kesimi kendini evlerinde karantinaya almış, dış dünya ile ilişkisini asgari düzeye indirmiş, konut dışı alanları sadece yaşamsal ihtiyaçları karşılamak amacıyla ve kısıtlı sürelerde, özel önlemler alarak kullanmaya başlamıştır. Pandemi öncesinde, gündelik hayatımızda (belki de çok fazla farkına varılmadan süregelmekte olan) toplumsal iş bölümü asgari düzeye inmiş ve birey, sosyal hayat içerisinde deleg ettiği bir çok eylemi kendi çabasıyla ve kendi yaşam alanının imkanları dahilinde gerçekleştirmek mecburiyetinde kalmıştır (Arın Ensarioğlu, 2020:1674).

Bu durum bireyin konutla olan ilişkisini de etkilemiştir. İlk insanlardan beri olan süreçte ev barınma, yeme-içme, dış tehlikelerden korunma gibi fiziksel amaçlar için kullanılırken; yuva, aile olmak, karşılaştıkları kötü olaylardan kaçış yeri gibi hisleri pekiştirmektedir. Zaman içerisinde bu düzen evlerin daha çok yatmadan yatmaya kullanıldığı, günlük bütün aktivitelerin evin dışında yapılmaya başlandığı bir düzene dönmüştür (Turna ve Usta, 2021: 120) Pandemi öncesinde oluşan bu düzen evlerin unutulmaya başladığını düşündürürken pandemi ile birlikte insanlar evlerinde daha çok vakit geçirmek zorunda kalmış, bütün günlük ihtiyaçlarını evlerinde karşılamaya başlamışlardır. Evler, günün akşam sonrası saatlerinin geçirildiği mekanlar, pandemi sürecinde tüm gün aile bireylerine hizmet edebilme potansiyelini karşılamak durumunda kalmıştır. Ay-

rıca Türkiye’de Sağlık Bakanlığı’nın “Hayat Eve Sığar” sloganı ile tüm bireylerin gereksinimlerini evde gerçekleştirmeleri konusu her platformda anlatılmaya çalışılmıştır.

Covid-19 pandemisinin getirdiği olumsuzlukları azaltmak adına pek çok sektör tarafından uzaktan çalışma modeli, zorunlu olarak tercih edilmiştir. Bununla birlikte tüm dünyada olduğu gibi ülkemizde eğitim alanında da çeşitli önlemler alınmıştır. Yüz yüze eğitime ara verilmesiyle başlayan süreç; ilk, orta ve yükseköğretim olmak üzere tüm kademelerde eğitim veren kurumların uzaktan (çevrimiçi) eğitime geçmesiyle devam etmiştir (Işık, 2021: 28). Eğitim; televizyon, bilgisayar ve mobil cihazlar üzerinden kullanılan senkron ve asenkron uygulamalar ile sürdürülmüş (Aydın, 2020), hem öğrenciler hem de öğretmen ve akademisyenler için eve taşınmıştır.

Pandemi sürecinde dönüşüme uğrayan alanlardan birisi de boş zaman aktiviteleri olmuştur. Pandeminin ilk zamanlarında rutin boş zaman aktivitelerinden uzak kalmak kişileri olumsuz yönde etkilerken; zaman içinde yemek yapma, bahçecilik gibi aktivitelere yönelim görülmüştür (Özel ve Can, 2021:87). Bununla birlikte insanlar boş zamanlarını verimli geçirmek için çevrimiçi alınabilen hobi özel derslerine yönelmiştir. Yapılan araştırmalar pandemi döneminin sanata olan ilgiyi artırdığını gösterirken; resim yapmayı, müzik aleti çalmayı öğrenmede artış olmuştur¹.

Pandeminin ekonomi üzerindeki olumsuz etkileri de bazı insanların işini kaybetmesine neden olmuş, bireyleri alternatif iş imkanları arayışına itmiştir. Teknolojinin gelişmesi; dijital pazarlama, fenomen pazarlama, sosyal medyada içerik üreticiliği gibi alanlara yönelimi artırmış bu durum pandemi sürecinde de para kazanmanın alternatif yollarından birisi haline gelmiştir.² Ayrıca bu süreç sosyal medya platformlarının her zamankinden fazla olarak hayatın gündemine oturduğunu göstermektedir (Ferrera, 2020: 1).

Evden çalışma modellerinin geliştirilmesi, uzaktan eğitime geçilmesi, insanların sıklıkla sosyalleşmek amacıyla kullandıkları kuaför, spor salonu, sinema ve kültür aktivitelerinin yapılacağı mekanlar, konser salonları, AVM’ler, kafelerin kapatılması evi kamusal mekân ihtiyacını karşılamaya çalışılan yeni formlara dönüştürmüştür (Tekçe, 2021: 56).

Aile bireylerinin bir arada tüm günlük aktivitelerini evde gerçekleştirmeye başlaması aile içinde de yeni düzenlemelere gidilmesini gerektirmiştir. Çalışma, eğitim gibi aktivitelerin eve taşınmış olması ailedeki bireylerin rollerinde de farklılaşmaya neden olmuştur (Koçak ve Harmancı, 2020: 193). Evde çocuklarıyla birlikte yaşam düzeni kuran ebeveynler, bir taraftan çocuklarıyla ilgili-

1 <https://www.haberhurriyeti.com/haber/7034510/evde-kalmak-yeni-hobileri-ortaya-cikardi>

2 <https://www.cnnturk.com/yasam/unlu-youtuber-cagdas-isil-a-gore-pandemi-doneminde-internet-pasif-gelir-elde-etmenin-en-iyi-yolu-canli-yayin-platformlari>

nirken diğerk taraftan evden çalıřmaya bařlamıřlardır. Özellikle çalıřan anneler ev iřleri, çocuk bakımı, uzaktan eđitim, ödev takibi ve gnlk çalıřma hayatı gibi birok rol ev iine sıđdırmak zorunda kalmıřtır (zyrek ve etinkaya, 2021: 97).

Btn bunlar konuttaki iřlevlerin deđiřmesine ve konuta yeni anlamlar yklenmesine neden olmuřtur (Turna ve Usta, 2021: 121). Evlerde ortaya ıkan karmařık iřlev dzenleri kullanıcıları konutta yařadıkları alanları daha fonksiyonel kullanmak adına zm arayıřlarına itmiřtir.

ok iřlevli olarak kullanılan mekanlar; aynı anda yemek yenebilen, televizyon seyredilebilen, çalıřılabilen, sosyalleřilebilen alanlara ayrılmıřtır. Yařama mekanının yanısıra mutfak, balkon gibi mekanlar da yeni iřlevlere gre kullanılmaya bařlanmıřtır. Pandemi srecinde dođaya duyulan zlem artmıř; kentsel mekanlar, evin iine balkondan sızmaya bařlamıřtır³. Bu srete balkonlarda gerekleřtirilen hava alma, komuřuk, iletim gibi iřlevlerin yanısıra balkonların konser mekanı olarak kullanılması gibi iřlevler de eklenmiřtir (Erbay, 2021: 52). Bu bađlamda dnemin deđiřen řartlarının bireylerin konuttan beklentilerine yn verdiđini sylemek mmkndr.

İnsan hayatında gerek iřlevsel gerek sosyo kltrel aıdan da nemli bir yere sahip olan mutfak da bu dnemde deđiřime uđramıřtır. İigen (2021) yaptığı çalıřmada pandemi ncesinde yođunluk nedeniye mutfakta daha az vakit geirilirken pandemi srecinde mutfakta geirilen srenin attığı sonucuna ulařmıřtır. Bu srete insanlar; evde bulunma srelerinin artmasının yanısıra; hijyen kaygısı ve alıřveriř kısıtları nedeniyle evde farklı tarifler denemeye bařlamıřlardır. ne ıkan besin maddelerinden birisi de ekmek olmuř; insanlar evlerinde yaptıkları ekmekleri; "evdeekmekyapımı" etiketiyle paylařmıřlardır⁴. Zaman iinde bu etkinlik bir sosyal medya akımına dnřmřtr (Ařan ve Gargacı Kınay, 2021: 1662). Bununla birlikte konuta yklenen yeni iřlevlerin-zellikle eđitim ve çalıřma gibi tm gn sren eylemlerin gerekleřtirilmesinde mutfakın da yer aldıđını sylemek mmkndr.

4. YNTEM

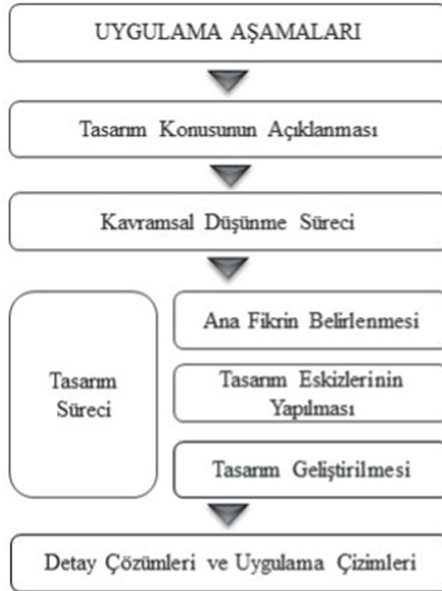
Bu çalıřma kuramsal temelden tasarım sreci ve uygulamasına kadar ğrencinin etkin rol almasını ve aktif ğrenmeyi esas alan, Avrasya niversitesi İ Mimarlık ve evre Tasarımı Blmnn 2020-2021 eđitim ve đretim dnemi mutfak tasarımı stdyosu deneyimi zerinedir. Çalıřmada Covid 19 pandemisiyle birlikte deđiřen dnya dzenine bađlı olarak mutfak meknlarının yeniden dzenlenmesi ve meknsal deđiřikliklerin bu mekana entegre edilmesi

3 <https://www.naturadergi.com/anasayfa/post-pandemik-mimarlik/>

4 <https://www.trthaber.com/haber/yasam/koronavirus-onlemleri-evde-ekmek-yapimini-artirdi-471950.html>

hedeflenmiştir. Böylece geleceğin tasarımcılarının gözünden geleceğin mutfak mekânlarına dair yeni öneriler ortaya konulacaktır.

Öğretim programında sekizinci yarıyılıda sınıfta yer alan Mutfak Tasarımı dersinde kullanıcı gereksinmelerine ve işlevsel özelliklerine bağlı şekillenen konut mutfaklarının genel tasarım ilkelerinin değerlendirilerek örnek tasarım uygulaması yapılması amaçlanmaktadır. Ders kapsamında öncelikle teorik altyapı oluşturulmaktadır. Bu doğrultuda konut mutfaklarının tarihçesi, mutfak mekânı tasarımının önemi, mutfakların konutlardaki diğer mekânlar ile ilişkisi, mutfak mekânında gerçekleşen eylemler ve eylem sırası, çalışma bölgeleri ve çalışma üçgeni, mutfaklarda önemli antropometrik boyutlar ile mutfak tipleri ve tasarım ilkeleriyle ilgili detaylı bilgiler verilmektedir. Daha sonra öğrencilerden “Mutfaklarda Yeni Tasarım Yaklaşımlarıyla” ilgili araştırma yapmaları ve araştırmalarını stüdyoda diğer arkadaşlarına sunmaları istenmektedir. 2020-2021 eğitim öğretim yılı bahar döneminde ders çevrimiçi olarak yürütülmüş; çalışmaya öncelikle dersi alan toplam 13 öğrenci ile başlanmıştır. Dersin çevrimiçi yürütülmesi nedeniyle çalışmanın 2’şer kişilik gruplar halinde gerçekleştirilmesi ya da bireysel çalışma yapılması öğrencilerin tercihine bırakılmıştır. Dersi alan öğrencilerin tamamı bu aşamada sunumlarını çevrimiçi olarak gerçekleştirmiştir. Öğrenci sunumlarının ardından uygulama aşamasına geçilmiştir. Dersi alan öğrencilerden 9’u dönem sonunda projelerini tamamlayarak teslim etmiş; toplam 6 proje elde edilmiştir. Uygulama 4 aşamada gerçekleştirilmiştir (Görsel 1) .

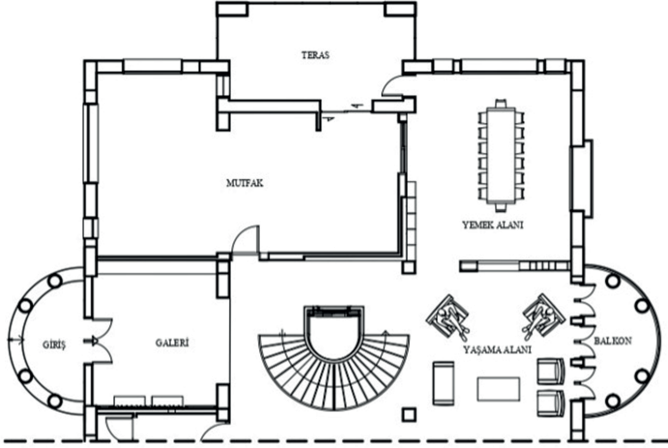


Görsel 1. Uygulama aşamaları

4.1. Tasarım Konusunun Açıklanması

Çalışmanın konusu “Covid 19 salgınıyla birlikte değişen dünya düzeni yaklaşımlarının mutfak mekânlarına etkisi üzerinden verilen plana uygun konut mutfağı tasarlanması” olarak belirlenmiştir.

Öğrencilere 3 katlı bir villanın zemin katında bulunan 55 m² büyüklüğündeki mutfak mekânının planı verilmiştir (Görsel 2). Cepyedeki duvarlarda herhangi bir değişiklik yapılmaması koşuluyla iç mekânda taşıyıcı olmayan duvarlarda tasarımcıya bağlı değişiklik yapılabileceği bildirilmiştir. Aynı zamanda öğrencilere mutfak mekânının giriş, yaşama ve ya yemek mekânıyla ilişkisinin doğru kurulması ve gerek duyulduğu takdirde tasarıma dâhil edilebileceği bilgisi de verilmiştir.



Görsel 2. Zemin kat planı Ö:1/200

4.2. Kavramsal Düşünme Süreci (Bilgi Toplama)

Dersin teorik kısmında mutfak tasarımında yeni yaklaşımları araştırarak arkadaşlarına sunan öğrenciler; bu aşamada araştırmalarını derinleştirmişlerdir. Mutfakta aydınlatma, malzeme, dolap içi raf sistemleri ve çağdaş mutfak örnekleri gibi teknik konularda da araştırmalar yaparak derinlemesine bilgi sahibi olmuşlardır. Ayrıca Covid 19 salgınının mekân tasarımına etkisini araştırarak farklı mekânlar üzerinden de incelemeler yapmışlardır. Bununla birlikte bu aşamada öğrencilerden kendi kullanıcı grubunu belirleyerek kullanım senaryosu oluşturmaları istenmiştir.

4.3. Tasarım Süreci

4.3.1. Tasarım probleminin belirlenmesi

Bu aşamada öğrenciler belirledikleri kullanıcı grubu ve kullanım senaryosuna bağlı olarak tasarım problemlerini oluşturmuşlardır. Öğrenciler belirledikleri tasarım problemini seçme nedenlerini, bu problemin Covid 19 salgını ile ilişkisini nasıl kurduklarını ifade etmişlerdir. Öğrencilerden bir sonraki aşamaya geçmeden önce oluşturdukları senaryoya bağlı olarak kavram belirlemesi istenmiştir. Seçilen kavramın uygunluğu ders esnasında ders yürütücüleri ve tüm öğrencilerin katılımı ile tartışılmıştır.

4.3.2. Tasarım eskizlerinin yapılması

Bu aşamada öğrencilerden belirledikleri tasarım probleminde hareketle ilk tasarım eskizlerini yapmaları istenmiştir. Tasarım eskizlerini yaparken kavram-pandemi uygunluğunun yanı sıra işlevsel uygunluk da göz önünde bulundurulmuştur.

4.3.3. Tasarım Geliştirilmesi

Bu aşamada öğrencilerden tasarım konseptine ve tasarım sürecine bağlı olarak mutfak mekânı içerisindeki alanların tasarımı geliştirilerek doygunluğa ulaştırılması beklenmiştir. Bu noktada öğrenciler tasarımı geliştirmeye katkı sağlayacak eskiz, fotoğraf, çizim ve dijital programlardan faydalanmıştır.

4.4. Detay çözümleri ve uygulama çizimleri

Bu aşamada ortaya çıkan tasarımın uygulamaya yönelik detayları üzerinde durulmuştur. Uygulama projesi çizimlerinin 1/50 ölçekte yapılması istenmiştir. Bununla birlikte tasarımda kullanılan mobilyaların ve yüzey anlatım detaylarının 1/1 ölçeğinden 1/20 ölçeğine kadar değişebilecek esneklikte hazırlanması istenmiştir. Uygulamada kullanılması öngörülen iç yüzey (döşeme, duvar) kaplama malzemeleri, mobilya tekstil, tezgâh kaplama, mutfak dolap malzemelerin de lejant şeklinde verilmesi beklenmiştir.

5. BULGULAR VE TARTIŞMA

Covid 19 pandemisiyle birlikte değişen dünya düzenine bağlı olarak mutfak mekânlarının yeniden düzenlenmesi ve mekânsal değişikliklerin bu mekana entegre edilmesi hedeflenen çalışmada öğrencilerin tasarımlarının analiz edilebilmesi için çalışmayı tamamlayan 9 öğrencinin 6 adet projesine yönelik kimlik kartları oluşturulmuştur. Kimlik kartlarında kullanıcı bilgisi, kullanım senaryosu ve sunum paftalarına yer verilmiştir. Tasarımlar kullanım senaryoları ve öğrencilerin sunum paftasına yer verdiği anlatımlar üzerinden analiz edilmiştir.

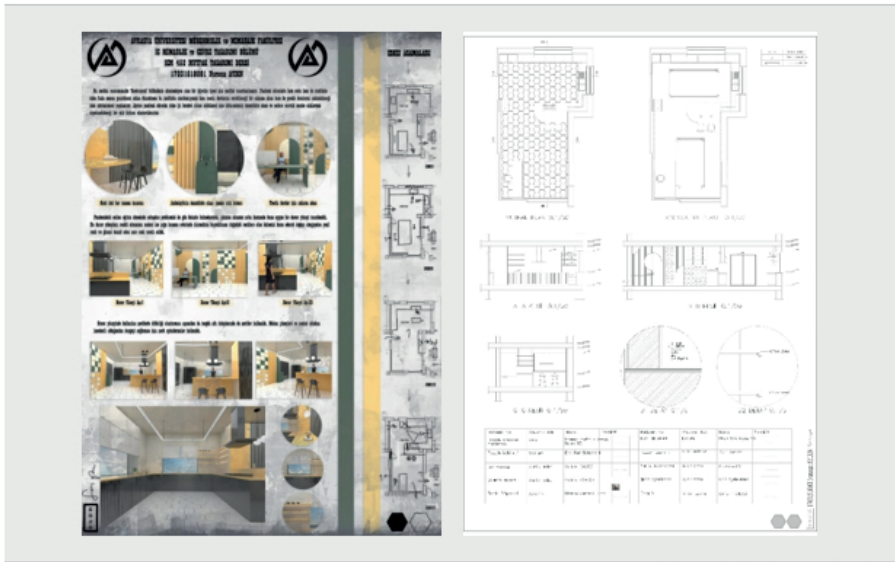
Öncelikle mutfak mekânının mekânsal kurgusu genel hatlarıyla anlatılmış; daha sonra pandemiyle ilgili detaylara yer verilerek mekânsal dönüşüm süreci aktarılmaya çalışılmıştır. 6 adet projeye ilgili oluşturulan kimlik kartları ve analizler her proje için ayrı ayrı anlatılmıştır.

5.1. Mutfak tasarımı – I

Yalnız yaşayan bir kadın için tasarlanmış olan I numaralı tasarımın kullanım senaryosu ve sunum paftalarını içeren kimlik kartı Tablo 1'deki gibidir.

Kullanıcı: Yalnız yaşayan genç kadın akademisyen

Senaryo: Proje gastronomi bölümünde öğretim üyesi olan bir akademisyen için tasarlanmıştır. Pandemi nedeniyle örgün öğretimin yerini çevrimiçi eğitim almış ve gastronomi bölümünde akademisyen olan kullanıcı mutfakçı teorik ve uygulamalı derslerini verebileceği bir mekân olarak kullanmaya başlamıştır. Aynı zamanda gündelik hayatının büyük bir bölümünü de mutfakta geçirmektedir.



Öğrenci: Nursena Aydın

Tablo 2. Mutfak tasarımı I kimlik kartı

Tasarımın ana fikri doğa kavramından yola çıkarak oluşturulmuştur. Literatürde de belirtildiği gibi pandemi sürecinde doğadan kopuk olarak yaşamak durumunda kalan insanların doğaya olan özlemi artmış, bununla birlikte doğayı iç mekanda yaşamak için bitki yetiştirme; balkon kullanımı gibi eğilimlerinde artış görülmüştür. Doğanın dinginlik ve huzur veren özellikleri projede kullanılan

renk, malzeme ve duvar yüzeyleri ile aktarılmaya çalışılmıştır. Dışarıda geçirilen sürenin azalması insanların doğaya duyduğu özlemin artması kullanılan renklerin karar verilmesinde etkili olmuştur. Doğayı anımsatan yeşil ve güneşi anımsatan sarı renkler tercih edilerek tasarım kararları oluşturulmuştur (Tablo 1).

Dış mekandan konuta girildiğinde kolaylıkla ulaşabilen mutfak mekânı yaşama mekanından ayrılarak çözümlenmiştir. Mekan yemek hazırlama ve çalışma alanı olmak üzere iki bölümden oluşmaktadır. Tezgah düzenlenmiş biçimlerine göre G mutfak düzeninde tasarlanan mutfakta pişirme ünitesinin hemen arkasında iki kişinin yemek yemesine olanak sağlayacak bar tezgahı bulunmaktadır. Mutfağın yaşama mekânına yakın olan ikinci bölümünde ise kullanıcının çalışma alanı bulunmaktadır.

Pandemi süreci eğitim sektöründe bir takım değişikliklere neden olmuştur. Örgün eğitim yerini tüm kademelerde dijital programlar aracılığıyla yapılan çevrimiçi eğitime bırakmıştır (Işık, 2021: 27). Bu süreçte gerek akademisyenler gerekse öğrenciler canlı derslere bağlanmak için konutların içerisinde uygun mekânlar bulmakta zorlanmıştır. Bu bağlamda gastronomi bölümünde eğitim vermekte olan akademisyen kullanıcı için mutfak mekanının bir kısmı çalışma alanına dönüştürülmüştür. Böylece bölümüne ilişkin uygulamalı derslerini de anlatabileceği mutfak mekanının içerisinde teorik derslerini de yapabilecektir. Aynı zamanda çalışma alanının arkasında oluşturulan duvar yüzeyi mekân içerisinde odak noktası olmasının yanı sıra günün herhangi bir saatinde derse bağlanmak istediğinde rahatlıkla kullanabileceği arka fonu oluşturmaktadır (Görsel 3).



Görsel 3. Teorik dersler için çalışma alanı ve duvar yüzeyi tasarımı

Pandemi süreci boyunca yazılı ve görsel basında dışarıdan eve gelindiğinde hem kişisel hem de dışarıdan alınan ürünler için dezenfeksiyon yapılmasının gerekliliği yer almıştır.⁵ Covid 19 virüsünün yayılımını önlemek için, eşya ya da yüzeylerin temizliği ve dezenfeksiyonu önerilmektedir (Bayazıt Üçgün ve Yavuz, 2021: 352). Bu tasarımda da bütün bunlardan hareketle ambalaj-ürün dezenfekte alanı ve pandemi sürecinde kullanılan maskeler için atık kutusu oluşturulmuştur (Görsel 4).



Görsel 4. Ambalaj-ürün dezenfekte alanı-maske atık kutusu

Pandeminin dönüştürdüğü yeni yaşam biçimleri kullanıcıya alternatif mekânlar sunmuştur. Durmuş ve Aslımgil (2021: 265) evden çalışma modelinin mekânları dönüşüme zorladığını ifade etmiştir.

Yapılan analiz sonucunda bu projede de mutfak mekanına pandemiyle birlikte değişen kullanıcı alışkanlıklarına bağlı olarak yeni eylem alanlarının eklendiği görülmüştür. Mekan, çalışma işlevini karşılamak amacıyla dönüşüme uğramıştır. Aynı zamanda dezenfekte alanı da mutfak mekanında yer alan eylem alanlarına eklenmiştir. Günümüz teknolojisi ile farklılaşan ve çeşitlenen mutfak ekipmanlarına maske atık kutusu eklenmiştir.

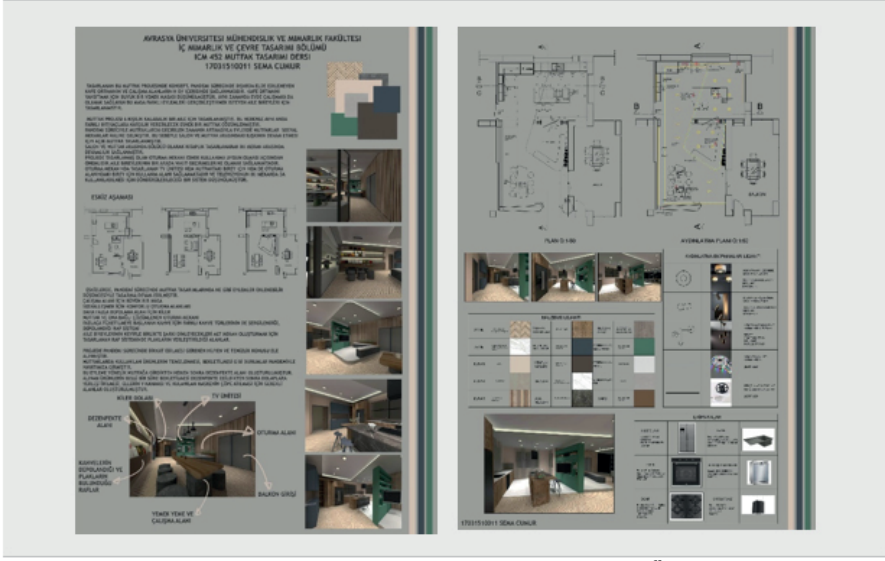
5.2. Mutfak tasarımı – 2

6 kişilik bir aile için tasarlanan mutfak tasarımı ve detayları kimlik kartında yer almaktadır (Tablo 3).

5 <https://covid19.saglik.gov.tr/TR-75261/29-pandemi--surecinde-ev-veya-apartmani-nasil-dezenfekte-etmeliyiz.html>

Kullanıcı: Anne- baba ve 4 çocuktan oluşan aile

Senaryo: 6 kişilik kalabalık bir aile için tasarlanan mutfak projesinin evin her kullanıcısının ihtiyaçlarına karşılık verecek esneklikte olması hedeflenmiştir. Aile üyeleri sosyalleşme ihtiyaçlarını aynı mekanda bir arada fakat farklı uğraşlarla ilgilenirken giderebilmektedir.



Öğrenci: Sema CUMUR

Tablo 3. Mutfak tasarımı 2 kimlik kartı

Pandemi sürecinde iş yeri, spor salonu, sinema, konser salonu, AVM, restoran, kafeterya gibi mekanların kapatılmasıyla yaşam alanı olarak evin kamusal mekân ihtiyacını karşılamaya çalışılan yeni formlara dönüşmesi (Tekçe, 2021: 56) projenin ana fikrini oluşturmuştur. Projenin ana fikri restoran, kafeterya gibi ortamların konutların içerisine alınması üzerine kurulmuştur. 6 kişilik kalabalık bir aile için tasarlanan mutfak projesinin evin her kullanıcısının ihtiyaçlarına karşılık verecek esneklikte olması hedeflenmiştir (Tablo 2). Günümüzde esneklik kavramı, mekânın farklı işlevlere uygun olması, büyüyebilmesi, sürekliliği ve ekipmanların değişimiyle açıklanmaktadır (Yazıcıoğlu Halu, 2019). Pandemi sürecinde bir çok işlevin eve taşınmış olması esnek tasarım yaklaşımlarının kullanımını beraberinde getirmiştir. Durmuş ve Asımgil de (2021: 25) pandemi döneminde mekânsal esnekliğin daha fazla önem kazandığını belirterek, mekânların kullanım hacminin değişimine olanak tanıyan esnek mekân kullanımının yaşamımıza dahil olması gerektiğini ifade etmiştir. Tasarımda mutfak mekânı içerisinde üç farklı alan bulunmaktadır. Girişten sürgülü kapı ile rahatlıkla ulaşılabilen mekânın aynı zamanda yaşama alanından ulaşılabilen ikinci

girişini bulunmaktadır. Separator görevi gören kitaplık yaşama mekanından mutfak mekanını hem ayırmakta hem de bağlamaktadır. Dış mekandan konuta girildiğinde dışarıdan getirilen ürünlerin kolaylıkla mutfak mekanına ulaştırabileceği göz önüne alınarak mutfak tezgahı bu kısımda konumlandırılmıştır. Ortada bir ada ve adada yemek masası bulunacak şekilde tezgahlar yerleştirilmiştir. Mutfağın yaşama mekanına yakın olan kısmında yemek yeme alanı ve oturma alanı bulunmaktadır.

Büyük bir yemek masası yaşama mekânıyla mutfak mekânını ayıran kitaplıkla ilişkili olarak konumlandırılmıştır. Yemek masasının hemen arkasında kalan duvar yüzünde kahve paketlerinin ve plakların sergilendiği duvar yüzeyi tasarlanmıştır. Böylece kullanıcılara konutlarında rahatlıkla kendilerini kafeterya gibi bir ortamda hissedebileceği sosyal alanlar yaratılmıştır. Kullanıcıların birlikte keyifle sohbet edebileceği ve şarkılar dinleyebileceği alanlar oluşturulmuştur. Aynı zamanda bu masa aile bireylerine çalışma imkânı cevap verebilecek esneklikte tasarlanmıştır (Görsel 5).



Görsel 5. Yemek masası / Çalışma alanı

Kullanıcıların sosyalleşebileceği bir diğer alan ise mutfak tezgâhının hemen arka kısmındaki bölücü duvar üzerinde oluşturulan TV ünitesi olup; iki yönlü kullanımı ve yemek hazırlama kısmına hizmet etmesiyle kullanıcıya farklı seçenekler sunmaktadır (Görsel 6). Oturma alanı kısmında ise mutfakta yemek hazırlanırken ailenin diğer üyeleri olan çocukların konsollar aracılığıyla oyun oynayabilir ya da televizyon seyredebilir. Esnek tasarıma uygun olarak tasarlanan bu mekan da farklı uğraşlar içinde olsalar da aile bireyleri bir arada daha fazla vakit geçirebilir.



Görsel 6. Tv ünitesi

Projede pandemi süreci boyunca dikkat edilmesi gereken hijyen ve temizlik konusu da unutulmamıştır. Bu bağlamda kullanıcılara mutfak mekânına giriş yaptıklarında hemen ulaşabilecekleri maske atık deposu ve el yıkama alanı bulunmaktadır. Aynı zamanda dışarıdan getirdikleri ürünlerin temizlenmesi, bekletilmesi gibi durumlar için dezenfekte alanı oluşturulmuştur. Dezenfekte edilen ürünler rahatlıkla dolaplara yerleştirilebilir. (Görsel 7).



Görsel 7. Dezenfekte alanı

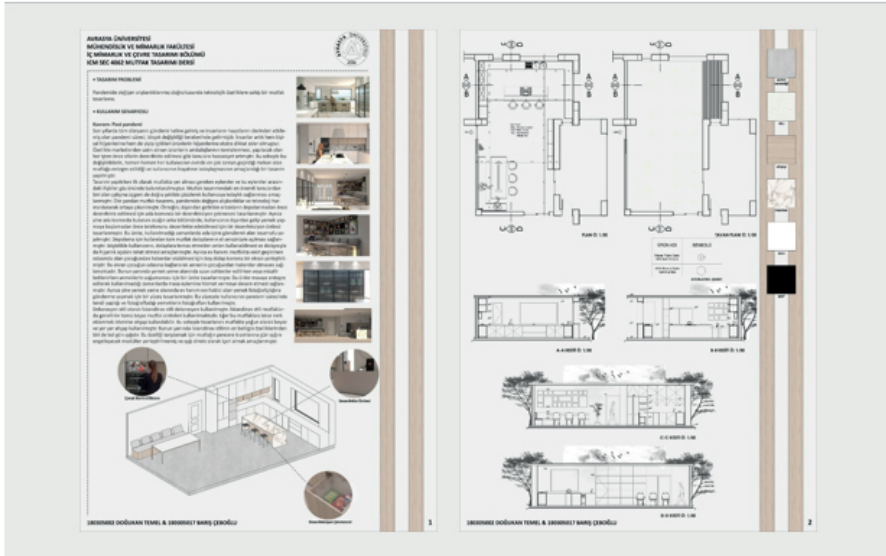
Bu projede pandemiyle ilişkili olarak öne çıkan kavram sosyalleşme olmuştur. Sosyalleşme kavramı üzerinden aile üyelerinin farklı eylemlerini de birlikte yapabilmelerine imkan veren esnek tasarım kriterleri de mekan tasarımına yansımıştır. Bununla birlikte hijyen kavramı eylem alanı ve ekipman tasarımı bağlamında mutfak mekanında yer almıştır.

5.3. Mutfak tasarımı – 3

3 kişilik bir aile için tasarlanan verimli ve etkin kullanımı hedefleyen tasarıma ait detaylar kimlik kartı oluşturulmuştur (Tablo 4).

Kullanıcı: Anne- baba ve 1 çocuktan oluşan aile

Senaryo: Anne – baba ve bir çocuktan oluşan çekirdek ailenin pandemi süreci boyunca evde geçirdiği süreler artmıştır. Kullanıcıların bu süreci verimli ve etkin kullanmasına olanak sağlamak için mutfak mekânına teknolojik gelişmeler entegre edilerek proje hazırlanmıştır.



Öğrenci: Doğukan TEMEL-Barış ÇEBOĞLU

Tablo 4. Mutfak tasarımı 3 kimlik kartı

Günümüz dünyasında hayatın her alanında aktif olan ve özellikle pandemi sürecinde önemini ve etkisini daha çok anladığımız teknoloji kavramı projenin ana kabulünü oluşturmaktadır. Literatürde de belirtildiği gibi mutfak mekânının zaman içinde gelişiminde teknolojinin etkisi büyüktür. Yazgan Serinkaya (2022: 16) mutfak mekânının günümüzde teknolojinin sunduğu imkanlarla birlikte kullanıcının sosyal bütünleşme ve esneklik gereksinimini hijyenik ve işlevsel olarak karşıladığını belirterek mutfak tasarımında teknolojinin önemini altını çizmiştir. Teknoloji ve hijyenin ön plana çıkarak yapılan tasarımda skandinav stiline etkileri tasarımın ana kabulünü oluşturmaktadır. Beyaz ve ahşap ağırlıklı renklerin kullandığı mutfakta gün ışığından maksimum fayda sağlanması hedeflenmiştir (Tablo 3).

Mutfak mekanının giriş holü ve yaşama mekanından olmak üzere 2 giriş bulunmaktadır. Yemek hazırlama alanı ve yemek yeme alanı bulunan mutfak mekanında konutun ana girişine yakın olan kısımda yemek hazırlama tezgahı bulunmaktadır. Oturma mekânı yaşama mekanında yakın olan kısımda konumlandırılmıştır.

Projede salgından korumak ve kişisel hijyenin sağlanması için kişisel eşyaların da temiz tutulması gerekliliğinden yola çıkılarak gün içerisinde en fazla kullanılan cep telefonları hijyeni için mutfağın ada kısmında özel bir dezenfeksiyon ünitesi oluşturulmuştur. Ada içerisinde asansörlü bir sistemle oluşturulan bu sistem gerek duyulduğunda yükseltilerek telefonlar içerisinde yerleştirilmekte ve dezenfekte edilmektedir. Gerek duyulmadığında ise ada içerisinde indirilerek tezgah bir bütün olarak kullanılmaktadır. Aynı zamanda dışarıdan eve getirilen ürünlerin hijyenini sağlamak için ada mutfak içerisinde bir çekmece oluşturulmuştur. Böylece dışarıdan gelen ürünlerin poşetten kullanılmadan önce orada bekletilecektir. Çekmecenin içerisinde bulunan spreye dışarıdaki butona basarak içerisindeki ürünlere belli aralıklarla dezenfeksiyon işlemi yapılabilir. (Görsel 8).



Görsel 8. Telefon ve çekmece içi dezenfekte üniteleri

Çevrimiçi yapılan eğitim ve dış mekan kullanımının en aza indiren yasaklar yetişkinler gibi çocukların da evde kalmasına neden olmuştur. Bu durum ebeveynlerin evde çocuklarıyla birlikte yaşamlarını yeniden düzenlemelerine neden olmuş ve ebeveynler; özellikle anneler ev işleri, çocuk bakımı, uzaktan eğitim takibi ve çalışma hayatı gibi birçok rolü üstlenmişlerdir (Özyürek ve Çetinkaya, 2021: 97). Bu doğrultuda mutfakta vakit geçiren annenin çocuklarına göz kulak olabilmesi için; çocuk odasında bulunan kameraların bağlı olduğu ekran mutfak mekanına entegre edilmiştir. Boy dolapları içerisinde fırın ve mikro dalganın bulunduğu alan içerisinde yerleştirilen ekran sayesinde görsel anlamda tasarıma estetik değer katılmıştır (Görsel 9).



Görsel 9. Ekran ünitesi

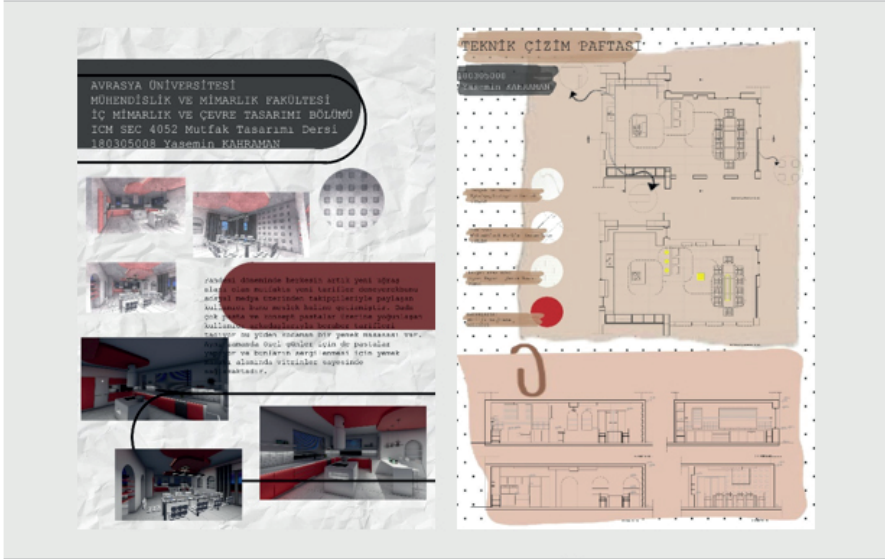
Projenin ana fikrini oluşturan teknoloji kavramı tasarıma pandemiyle ilişkili ortaya çıkan dezenfeksiyon işlevini destekleyecek şekilde yansıtılmıştır. Dışardan alınan ambalajlı yiyeceklerin yanı sıra kişisel eşya dezenfeksiyonu sağlayan ekipmanlar tasarlanmıştır. Ayrıca pandemi düzeninde farklılaşan aile düzeni de tasarıma teknolojik ekipmanlarla entegre edilmiştir.

5.4. Mutfak Tasarımı – 4

Yalnız yaşayan genç bir kadın için tasarlanan 4 numaralı mutfak tasarımına ait bigilere kimlik kartında yer verilmiştir (Tablo 5).

Kullanıcı: Yalnız yaşayan genç kadın

Senaryo: Pandemi sürecinde sosyal izolasyon ve sokağa çıkma yasakları yalnız yaşayan genç kadının hareket alanlarının daralmasına ve yeni uğraşlar arayışına girmesine neden olmuştur. Evde hobi olarak başladığı pasta yapma eylemi pandemi sürecinde günümüz dünyasının en popüler mesleği olan sosyal medyada sürdürerek meslek haline getirmiştir. Bu bağlamda pasta tarifleri vererek Youtube'dan yayınlamaya başlayan genç kadın; mutfağını Youtube çekimlerine olanak verecek şekilde kullanmaktadır.



Öğrenci: Yasemin KAHRAMAN

Tablo 5. Mutfak tasarımı 4 kimlik kartı

Pandemi süreci boyunca sürecinde sosyal izolasyon ve sokağa çıkma yasakları gibi kısıltımlarla günlük yaşamın değişmesine neden olmuştur. Hareket alanları daralan bireylerde tükenmişlik duygusu da beraberinde gelmiştir. Bu duruma karşı olarak bireyler mevcut düzene alışırken kendilerine yeni uğraşlar aramış ve sosyalleşmek için hayatlarında bir takım değişikliklere girmişlerdir. Literatürde de belirtildiği gibi evde kalma sürelerinin arttığı bu süreçte insanlar boş zaman aktivitelerine yönelmiş; bazıları çevrimiçi derslerle farklı hobilere yönelmişlerdir. Ayrıca pandemi süreci bazı sektörlerde olumsuz sonuçlar meydana getirerek insanların işsiz kalmasına neden olmuştur. Günümüzde popüler olan dijital pazarlama, dijital fenomenlik ve sosyal medyada içerik üreticiliği pandemi sürecinde de aktif bir şekilde kullanılmaya devam etmiştir. Hatta bu süreçte evde kalma sürelerinin fazlaşmasıyla insanların internette daha fazla vakit geçirmeleri dijital platformlara olan ilginin artmasına da yol açmıştır. (Ferrera, 2020: 1)

Bu proje kapsamında yalnız yaşayan genç kadın bireyin evde hobi olarak başladığı pasta yapma eylemi pandemi sürecinde günümüz dünyasının popüler mesleklerinden biri olan sosyal medyada sürdürerek meslak haline getirmesi üzerinden oluşturulmuştur (Tablo 4).

Giriş holünden ve yaşama mekanından girişleri bulunan mutfak mekanında ortada ada olacak şekilde mutfak tezgahları yerleştirilmiştir (Görsel 10). Kullanıcıların pratik anlamda yemek yemeleri ve ya mutfakta yemek hazırlayan kişiye eşlik edebilmeleri açısından mutfak tezgahı ile bağlantılı bar tezgahı oluşturulmuştur. Aynı zamanda yapmış olduğu pastaları hazırlaması için büyük bir tezgah oluşturulmuştur. Duvar yüzeyleri hazırladığı pastaları sergilemesi için raf olarak tasarlanmıştır. Böylece çekim yaparken yapmış olduğu pastaların arka fonda sergilendiği duvar yüzeyleriyle tasarımda odak noktası oluşturulmuştur. Büyük bir yemek masası mekânın ortasına konumlandırılmış. (Görsel 10). Bu masa sayesinde yapmış olduğu pastaları kendi aile bireyleri ve ya arkadaşlarıyla beraber tadabileceği bir alan oluşturulmuştur.



Görsel 10. Mutfak tezgâh ve yemek masası alanları

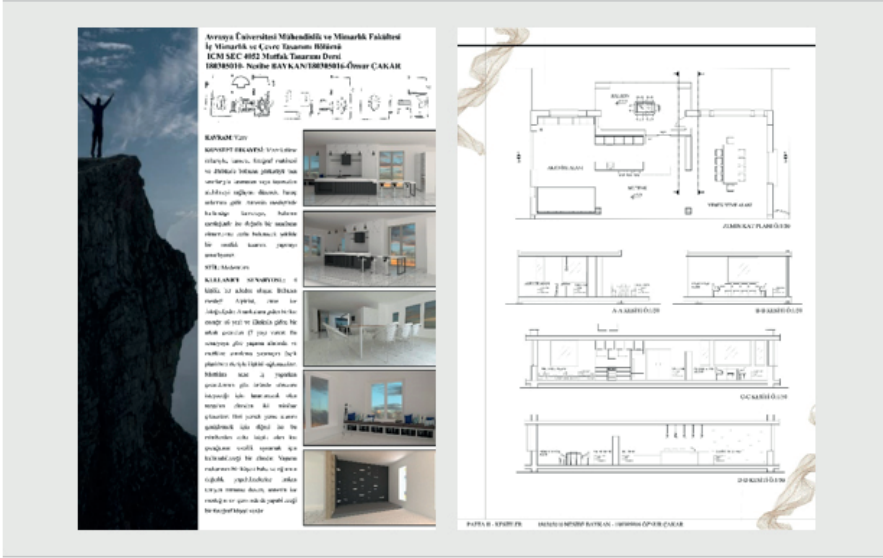
Pandemide artan hobi edinme ve sosyal medya içerik üreticiliği eğilimi üzerinden şekillenen bu tasarımda mutfak mekanı çekim alanına dönüştürülürken aynı zamanda yapılan ürünlerin sergilendiği, tadıldığı alanlar tanımlanmıştır.

5.5. Mutfak Tasarımı – 5

5 numaralı proje 4 kişilik bir aile için tasarlanmış olup kullanıcı, kullanım senaryosu bilgilerine ve proje detaylarına Tablo 6’da yer verilmiştir.

Kullanıcı: Anne- baba ve 2 çocuktan oluşan aile

Senaryo: Dağcı baba, fotoğrafçı anne ve biri anaokuluna, diğeri ilkokula giden 2 çocuktan oluşan aile için tasarlanan mutfak mekanında, evin anne ve babasının meslekleri ile ilgili aktiviteleri çocukları ile yapabileceği özel alanlar oluşturulması hedeflenmiştir.

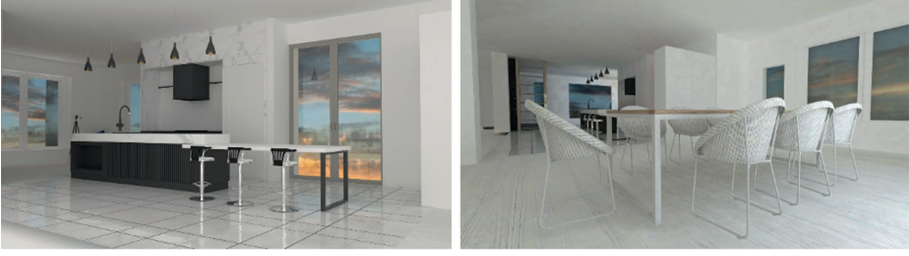


Öğrenci: Nesibe BAYKAN-Özmer ÇAKIR

Tablo 6. Mutfak tasarımı 5 kimlik kartı

Mutfak kültürünün tarihsel süreçten günümüze kadar ulaşmış olan aile üyelerini bir araya toplama işlevi tasarımın çıkış noktası olarak belirlenmiştir. Bir arada yaşamının arttığı bu süreçte, tüm kullanıcıların talep ve beklentilerini karşılayacak düzenleme yapılarak mutfak mekanı şekillendirilmiştir. Bu bağlamda evin anne ve babasının mesleğine dair aktiviteler tüm kullanıcıların buluşma noktası olan mutfak mekanına entgre edilmiştir. Kelime itibariyle fotoğraf malinesi ve dürbünde blunur görüntüyü tam sınırlarıyla kesmeden veya taşımadan alabilmeyi sağlayan düzenek anlamına gelen vizör kavramı tasarımda ana kabul olarak alınmıştır (Tablo 6).

Mutfak yemek hazırlama alanı, yemek yeme alanı ve aktivite alanı olmak üzere 3 bölüme ayrılmıştır. Girişin hemen karşısına H tipi düzende yerleştirilen mutfak tezgahı bulunmaktadır Girişin hemen sağında ise 10 kişilik yemek masası konumlandırılmıştır (Görsel 11). Aktivite alanı olarak düşünülen alan ise girişin hemen solunda kalmaktadır.



Görsel 11. Tezgâh ve yemek alanı

Mutfak mekanı; gün içerisinde kadın ve erkek kullanıcıların vakitlerini en yoğun geçirdiği mekan olmasının yanı sıra aile bireylerini bir araya toplamasıyla da öne çıkmaktadır. Salgın zamanı ailenin üyelerinin evlerde geçirdiği sürelerin artmasıyla birlikte kullanıcılar beraber geçirdiği zamanların verimli olabilmesi adına çözüm arayışına gitmiştir. Bu bağlamda bu proje kapsamında gün içerisinde evin annesine yemek hazırlama eylemlerini geçirirken evin babası çocuklarıyla beraber tırmanma duvarını kullanarak eşlik edebilirler. Tam tersi durumda ise evin babası yemek hazırlama eylemini gerçekleştirirken evin annesi çocuklarıyla beraber fotoğraf alanında keyifli zaman geçirebilirler (Görsel 12).



Görsel 12. Tırmanış duvarı ve fotoğraf köşesi

Bu projenin öne çıkan bir diğer özelliği ise evin annesi ve ya babasının mutfak mekanında zaman geçirmesi gereken durumlarda çocukların tasarlanan aktivite alanlarını kullanarak ebeveynlerinin onlara gönül rahatlığıyla göz kulak olabilmesidir. Aile üyelerinin bir arada olmasından kaynaklı olarak ebeveynlerin üstlendiği yeni roller de tasarıma yansıtılmıştır. Aynı zamanda ilgi alanları da mutfak mekanına entegre edilerek çoklu kullanıcının aynı andakullanabileceği yeni eylem alanları tanımlanmasını sağlamıştır.

5.6. Mutfak Tasarımı – 6

Yalnız yaşayan bir kadın için tasarlanan mutfakta kullanıcının kedi sahiplenmesinin etkisi görülmüştür. Proje bilgileri Tablo 7'deki gibidir.



Görsel 13. Fotoğraf köşesi

Genel olarak aydınlık bir etkide yaratması hedeflenen mutfak mekânında ahşap ve beyaz renkler ağırlıklı olarak kullanılmıştır. Açık mutfak düzeninde tasarlanan mutfak mekânında ada mutfak tezgâhı kullanılmıştır. Ada kısmının hemen arkasındaki duvar yüzeyinde dijital bir ekran oluşturulmuştur. Çöpe atılan atıklardan evde azalan ürünleri temin eden sistemin oluşturduğu alışveriş listesine bu dijital ekran alacağı ile ulaşılabilir. (Görsel 14).



Görsel 14. Ada mutfak ve dijital ekran

Pandemiyle birlikte artan yalnızlık duygusuyla başa çıkabilmenin yollarından biri olarak görünen evcil hayvan sahiplenme tasarıma yön vermiştir ve mutfak mekanında farklı bir eylem alanı oluşturulmuştur. Bununla birlikte dijital alışveriş listesi mutfak tasarımına da entegre edilerek teknoloji de mekana entegre edilmiştir.

Literatürde mutfak mekanının tarihsel süreçte dönüşüm evrelerine yer verilmiş (Tablo 1), yapılan analiz çalışmasının sonunda elde edilen yeni yaklaşımlar ise Tablo 8’ de gösterilmiştir.

18 yy. da mutfak	<ul style="list-style-type: none"> • Komutlarda mutfak mekanları ve yaşama mekanlarının birlikte kurgulanması • Mutfak mekanlarının bireylerin ısınma gereksinimlerini karşılaması
19 yy. da mutfak	<ul style="list-style-type: none"> • Mutfak mekanlarının yaşama mekanlarından ayrılması • Yıkama, hazırlama ve pişirme eylemlerinin yanyana kurgulanması • Mutfak mekanları içerisinde soba, ısıtıcılar, gazlı aydınlatmalar yer almaya başlaması • Mutfak mekanların çoğunlukla kadın kullanıcıların aktif kullandığı mekanlara dönüşmesi
20 yy. da mutfak	<ul style="list-style-type: none"> • Yıkama, hazırlama ve pişirme eylemlerinin yanyana olmasının gerekliliğini ortadan kaldırarak farklı mutfak plan tiplerinin oluşumu • Mutfak mekanlarının daha kısa sürelerde daha az yorularak ,verilimliliği ön planda tutarak tasarlanması • Dışarıda yemek yeme alışkanlıklarının yayılması
21 yy. da mutfak	<ul style="list-style-type: none"> • Farklı büyüklükteki mutfak mekanlarına esnek çözümler oluşturulması • Akıllı ekipman ve akıllı mutfakların kullanımı • Mutfak mekanlarının aile üyelerinin tamamıyla ve hatta misafirlerin de birlikte yapacağı işler olarak görülerek tasarlanması • Mutfak mekanlarının erkeklerin de ilgisini çekecek şekilde düzenlenmesi
	<p>Covid 19 pandemi etkisinde mutfak mekanına ilişkin dönüşümler</p> <ul style="list-style-type: none"> • Yeni tanımlanan işlev düzenlerine bağlı olarak tüm aile üyelerine yönelik esnek çözümler oluşturulması • Evden çalışma modelinin mutfak mekanlarına yansması • Hijyen kaygısının öne çıkmasına bağlı ekipmanlar ve eylem alanları oluşturulması • Kullanıcıların edindikleri yeni hobilerinin mutfak mekanlarında eylem alanına dönüştürülmesi • Dijital pazarlama sektörüne ilginin artmasıyla mutfak mekanlarında buna bağlı eylem alanları oluşturulması • Mutfak mekanlarının sosyalleşme ihtiyacını karşılamak için yeni formlarda düzenlenmesi • Evcil hayvan sahiplenme eğilimindeki artışa bağlı mutfak mekanlarında alanlar oluşturulması

Tablo 8. Mutfak mekanının tarihsel süreçte dönüşümü ve pandeminin mekana etkisi

20. SONUÇ VE ÖNERİLER

2019 yılında Çin’in Wuhan kentinde ortaya çıkarak tüm dünyayı etkisine altına alan COVID-19 salgını bireyleri ve toplumları büyük ölçüde etkilemiştir. Covid 19 pandemi sürecinde hayat eve sığar söylemleriyle başlayan eve kapanmalar ve evlerde geçirilen sürelerin artması gündelik yaşamlarda değişimlere neden olmuştur. Günümüzde etkisi önemli ölçüde azalmasına rağmen pandemi süreciyle dönüşen yaşam biçimleri alışkanlıkları da aynı oranda değiştirmiştir. Değişen alışkanlıklarımız ise mekânsal dönüşümün gerekliliğini gözler önüne sermiştir. Pandemi sürecinde yaşam alanlarımız olan konutlarımız en çok zaman geçirdiğimiz alanlar olmuştur. Mutfak mekanı da bu süreçte dönüşüme uğramıştır.

Evin merkezi olduğu düşünölen mutfaklar temel olarak yemek hazırlama, pişirme, servis, yemek yeme, yıkama ve depolama işlevlerini karşılarken aile üyelerini bir arada bulundurma açısından da önem taşımaktadır (Yazgan Serinkaya, 2022,: 17). Bu çalışmayla da pandemi sürecinde değışen değışen alışkanlıklarımıza bağılı olarak konut mutfaklarının dönüşümü geleceğın tasarımcılarının gözünden ele alınmıştır.. Çalışmanın sonuçları oluşturulan kimlik kartlarına bağılı olarak bütüncül analiz edilmiş ve tasarımlara etki eden bileşenler detaylı olarak sunulmuştur.

- Yeni tanımlanan işlev düzenlerine bağılı olarak tüm aile üyelerine yönelik esnek çözümler oluşturulması: Hızla gelişen ve değışen teknoloji bireylerin gündelik aktivitelerini farklılaştırarak evlerin unutulmaya başlandığını düşündürürken pandemiyle birlikte tüm aile üyeleri evlerde daha uzun süre birlikte vakit geçirmeye başlamıştır. Eğitim, iş ve sosyal hayatın evlere taşınması mutfak mekanlarının da farklı kullanıcıların ihtiyaçlarına uygun olarak işlevlendirilmesini gerekli kılmıştır. Pandemiden önce farklı büyüklükteki mutfak mekanlarının verimli kullanılmasını sağlayan esneklik yaklaşımı; öğrencilerin tasarımlarını eve yeni taşınan işlevlere cevap verecek nitelikte şekillendirmiştir.

- Evden çalışma modelinin mutfak mekanlarına yansması: Evden çalışma modeli pandemi ile birlikte bireylerin hayatlarında etkin hale gelmiştir. Bu doğrultuda mutfak mekanları dönüştürölerek yeni eylem alanları eklenmiştir. Ayrıca çevrimiçi ortamlarda yapılacak olan faaliyetler için mutfak mekânlarında yüzey tasarımı yapılarak insanların hayatında var olmaya devam eden bu alışkanlık için de çözüm önerileri sunulmuştur.

Hijyen kaygısının öne çıkmasına bağılı ekipmanlar ve eylem alanları oluşturulması: Yapılan tasarımlarda hijyen ön planda tutulmuş; pandemiyle birlikte insanların hayatına giren dezenfeksiyon her tasarımda kendisine yer bulmuştur. Bazı tasarımlarda eylem alanı olarak tanımlanırken bazı tasarımlarda dezenfeksiyon ünitesi, maske atık kutusu gibi ekipmanlar oluşturulmuştur.

- Kullanıcıların edindikleri yeni hobilerinin mutfak mekanlarında eylem alanına dönüştürölmesi: Pandemi sürecinde artan boş zamanlarını verimli hale getirebilmek için çevrimiçi hobi derslerine yönelmiştir. Bu süreçte farklı hobi ve uğraş edinen kişilerin yeni alışkanlıkları mutfak mekanında özel alanlar tanımlanması neden olmuştur.

- Dijital pazarlama sektörüne ilginin artmasıyla mutfak mekanlarında buna bağılı eylem alanları oluşturulması: Pandemiyle gelen kısıtlamaların olumsuz etkisi hareket alanları daralan bireylerde tükenmiş duygusunun gelişmesidir. Tükenmişlik duygusu bireyleri boş vakitlerini değerlendirmesi için alternatif uğraşlara yönelmiştir. Bu doğrultuda bireylerin en yeni uğraşı popülerliği her

geçen gün artan dijital pazarlama sektörü olmuştur. Tasarlanan mutfak mekanlarında özellikle pasta, yemek gibi eylemleri rahatlıkla hazırlayıp sunabileceği alanlar eklenmiştir.

- Mutfak mekanlarının sosyalleşme ihtiyacını karşılayacak yeni formlarda düzenlenmesi: mutfak mekanlarının aile üyelerinin tamamını bir arada bulundurma özelliği pandemi dönemi tasarımlarına da yansımış, birlikte kullanıma uygunluk öğrenciler tarafından sıklıkla kullanılan bir kavram olmuştur. Hazırlanan tasarımlarda sosyal hayatın kısıtlanmasına bağlı olarak dış mekânı evin içine taşıma, evde sosyalleşebilecek mekânlar oluşturma da bir diğer ön planda tutulan kavram olmuştur.
- Evcil hayvan sahiplenme eğilimindeki artışa bağlı mutfak mekanlarında alanlar oluşturulması: Pandemi sürecinde strese ve anksiyete ile baş edebilmek adına evcil hayvan sahibi olmaya karar vermiştir. Bu anlamda hazırlanan tasarımlarda evin bir diğer kullanıcısı sahiplenilen kedi için mutfak mekanında yaşam alanları oluşturulmuştur.

Kısaca özetlemek gerekirse; yapılan tasarımlarda hijyen, birlikte kullanım, sosyalleşme, kişisel ilgi alanlarına uygunluk ve edinilen yeni alışkanlıklara bağlı ilgi alanları öne çıkan kavramlar olmuştur. Bu çalışma aynı zamanda bugün etkileri çok görülmesine de ilerleyen dönemlerde olası bir pandemi süreci ile karşılaşıldığı takdirde mekânsal dönüşüme olanak sağlayan mekânların elverişli yaşam alanlarına ulaşılmasında yol gösterici nitelikte olacaktır. Konut içerisindeki diğer mekanlar gibi, konut dışında gündelik hayatın akışı içerisinde çokça kullandığımız diğer yapılarda mekânsal dönüşümün entegre edildiği tasarımlar yapılabilir.

TEŞEKKÜR

Bu çalışmanın oluşturulmasına Mutfak Tasarımı dersi kapsamında yaptıkları tasarımlarla katkı sağlayan öğrencilerimize teşekkürlerimizi sunarız.

KAYNAKÇA

- Ağat, N. (1983). Konut Tasarımına Mutfağın Etkisi ve Mutfak Tasarımı. İstanbul: İ.T.Ü. Mimarlık Fakültesi.
- Akkaya, C. (2021). Akıllı Konut Mutfaklarının İncelenmesi ve Bir Model Önerisi, Yüksek Lisans Tezi, Maltepe Üniversitesi, Fen Bilimleri Enstitüsü, İstanbul.
- Arın Ensarioğlu, S. (2020). "Pandemi Sürecinin "Evrensel Tasarım" İlkelerine Etkileri". *Journal of Social and Humanities Sciences Research*, 7(55), 1673-1680.
- Aşan, K. ve Gargacı Kınay, A. (2021). "Covid-19 Salgın Döneminde Bir Rekreatif Beslenme Faaliyeti: #evdeekmekyapımı". *Journal of Tourism and Gastronomy Studies*, 9(3), 1661-1678.
- Aydın, Ç. G. (2020). "Covid-19 Salgını Süresinde Öğretmenler". TEDMEM. <https://tedmem.org/covid-19/covid-19-salgini-surecinde-ogretmenler>. Erişim Tarihi: 10.05.2023.
- Beyazıt Üçgün, A. ve Yavuz, C. (2021). "COVID-19 Pandemisinin Hatırlattıkları: Temizlik ve Dezenfeksiyon", *STED*, 30(5), 351-357.
- Çapcıoğlu, İ. (2020). "Pandemi Süreciyle 'Başa Çıkma'ya Yönelik Stratejiler", *Dini Araştırmalar Dergisi*, 23(57), 271-274. <https://doi.org/10.15745/da.749604>
- Doru, S. (2007). Konutlarda Mutfakların Geçmişten Günümüze Mimari Olarak Gelişmesinde Teknolojinin Etkileri, Yayınlanmamış Yüksek Lisans Tezi, Haliç Üniversitesi, Fen Bilimleri Enstitüsü, İstanbul.
- Durmuş, E. ve Asımgil, B. (2021). "Esnek Mekân Anlayışı ile Mekânın Konfora Dönüşümünde Pandemi Hatırlatması", *Dicle University Journal of the Institute of Natural and Applied Science*, 10 (2), 263-272.
- Ekin, N. (1989). Endüstri İlişkileri. İstanbul: İstanbul Üniversitesi İşletme İktisadi Enstitüsü.
- Erbay, M. (2021). "Mimari Bir Öğe Olarak Balkon", *Journal of Interior Design and Academy*, 1 (2), 40-61. DOI:10.53463/inda.2021vol1iss2pp40-61.
- Eroğlu, Ş. (2000). "Mutfak Tasarımında Kadınlar ve Kadın Mimarlar", *Arredamento Dekorasyon Dergisi*. 200, 86.
- Ferrara, E., (2020). What types of COVID-19 conspiracies are populated by Twitter bots? *First Monday*, 25(6).
- Güğü, G.N. (2008). Akıllı Ev Sistemleri ve Uygulaması. Yayınlanmamış Yüksek Lisans Tezi, Gazi Üniversitesi Fen Bilimleri Enstitüsü, Ankara

Güney Yüksel, F. C. (2022). "Pandemi ile Değişen Konut İç Mekanını Yeniden Düşünmek" Online Journal of Art and Design, 10(2), 88-101.

Işık, N. (2021). "Covid-19 Pandemi Döneminde Uzaktan (Çevrimiçi) Eğitim Sürecinin Öğrenciler Üzerindeki Etkilerinin Değerlendirilmesi: Dicle Üniversitesi Mimarlık Fakültesi Örneği", Türk Coğrafya Dergisi , 79 (Özel Sayı) , 25-40 . DOI: 10.17211/tcd.1024286

İçigen, M. (2021). "Covid- 19 Pandemisi Sürecinde Beyaz ve Mavi Yakalı Kadınların Mutfak Pratikleri Üzerine Bir Araştırma", G. Turgaylı Zengin, D. H. Esen, M. S. Demirci, M. Y. Sönmez ve M. Özdemir (Ed.). Uluslararası Kapadokya Salgın Dönemleri Kongresi(s. 37-50), Nevşehir.

Karagözler, D. D. (2022). "Konut Mutfağının Tarihsel Gelişimi ve Modern Mutfak Kavramının Doğuşu". Pearson Journal of Social Sciences & Humanities, 7(20), 63-79.

Karataş, Z. (2020). "COVID-19 Pandemisinin Toplumsal Etkileri, Değişim ve Güçlenme". Türkiye Sosyal Hizmet Araştırmaları Dergisi, 4(1), 3-15.

Kırmızıgül, H.G. (2020). "Covid-19 Salgını ve Beraberinde Getirdiği Eğitim Süreci", ASEAD, 7(5), 283-289.

Kinchin, J.(2011). Counter Space: Design and the Modern Kitchen. New York: Museum of Modern Art.

Koçak, Z. ve Harmancı, H. (2020). "Covid-19 Pandemi Sürecinde Ailede Ruh Sağlığı". Karatay Sosyal Araştırmalar Dergisi, (5), 183-207.

Küçükaslan N. (2011). Yiyecek içecek işletmelerinde mutfak hizmetleri yönetimi. Ankara: DetayYayıncılık.

Özel, H. Ç. ve Can, İ.I. (2021). "Covid-19 Pandemisi Sürecinde Boş Zaman Aktivitelerinin Dönüşümü", Turizm ve Arastırma Dergisi, 10(2), 63-98.

Özyürek, A. ve Çetinkaya, A. (2021). "COVID-19 Pandemi Döneminde Aile ve Ebeveyn-Çocuk İlişkilerinin İncelenmesi", Çağ Üniversitesi Sosyal Bilimler Dergisi, 18(1), 96-106

Rapoport A. (1990). The Meaning of The Built Environment. Beverly Hills: Safe.

Serinlikli, N. (2020). "Covid 19 Salgın Sürecinde Örgütsel Değişim: Uzaktan/Evden Çalışma Modeli", Fırat Üniversitesi Sosyal Bilimler Dergisi, 31(1), 277-288.

Sevin, A. E., Bektaş, B. O., Çelen, E., Kozioğlu, E., Oğuz, K. B., Kavak, K., Bitlis, M., Şalgam, S. ve Çınar, Ş. (2020). Bir Eko-Sosyal Kriz Olarak Covid-19 Salgını ve Sürdürülebilirlik. Türkiye Sınai Kalkınma Bankası Sürdürülebilirlik Danışmanlığı A.Ş. (Escarus).

Talu, N. (2002). A Study On Adaptable Kitchen Design In The Context Of Standardization And Individualism, Yüksek Lisans Tezi. Izmir Institute of Technology, Fen Bilimleri Enstitüsü, İzmir.

Tekçe, Ö. (2021). "Pandemi Sürecinde Yeniden Anlam Kazanan Kamusal Mekân ve Toplumsal İlişkiler", İDEALKENT, 12, (COVID-19 Sonrası Kentsel Kamusal Mekânların Dönüşümü), 46 – 70. <https://doi.org/10.31198/idealkent.880263>

Turna, E. A. ve Usta, G. (2021). "Covid-19 Pandemisi'nde Evin Değişimi ve Evde Çalışma Ortamları", Mimarlık Fakültesi Dergisi, 3(2), 115-128

Vitruvius (1998). Mimarlık Üzerine On Kitap (çev. S. Güven ve Ş. Vanlı). Mimarlık Vakfı, 3.Baskı, İstanbul: YEM Yayın.

Yazgan Serinkaya, E. (2022). "Kültür – İç Mekân Etkileşiminin Konut Mutfak Tasarımına Etkileri", Tasarım Mimarlık ve Mühendislik Dergisi , 2 (1) , 10-19.

Yazıcıoğlu Halu, Z. (2019) "Çağdaş Mimaride Esnek Mekanların İzinde". Yapı Dergisi. <https://yapidergisi.com/cagdas-mimaride-esnek-mekanlarin-izinde/>.Erişim Tarihi: 17.12.2020.

İNTERNET KAYNAKLARI

İnternet-1: <https://www.haberhurriyeti.com/haber/7034510/evde-kalmak-yeni-hobileri-ortaya-cikardi> (Erişim tarihi: 10.05.2023)

İnternet-2: <https://www.cnnurk.com/yasam/unlu-youtuber-cagdas-isil-a-gore-pandemi-doneminde-internette-pasif-gelir-elde-etmenin-en-iyi-yolu-canli-yayin-platformlari> (Erişim tarihi: 12.05.2023)

İnternet-3: <https://www.naturadergi.com/anasayfa/post-pandemik-mimarlik/> (Erişim tarihi: 12.05.2023)

İnternet-4: <https://www.trthaber.com/haber/yasam/koronavirus-onlemleri-evde-ekmek-yapimini-artirdi-471950.html> (Erişim tarihi: 10.06.2022)

İnternet-5: <https://covid19.saglik.gov.tr/TR-75261/29-pandemi--surecinde-ev-veya-apartmani-nasil-dezenfekte-etmeliyiz.html> (Erişim tarihi: 13.05.2023)

İnternet- 6: <https://www.cumhuriyet.com.tr/haber/pandemide-evcil-hayvan-sahiplenme-orani-artti-1823791> (Erişim tarihi: 13.05.2023)