

"Köse İmam" Manzumesi Üzerine Bir Söylem

Çözümlemesi Çalışması*

DOÇ. DR. MERİÇ GÜVEN**

CÜNEYT AKKUŞ***

Öz

Mehmet Akif Ersoy'un *Safahat* kitabının "Birinci Safahat" bölümünde geçen "Köse İmam", söylem çözümlemesine olanaklı bir manzumedir. Söylem çözümlemesi, dilbilimsel bir incelemedir. Dil, dilbilime kadar gramer merkezli incelenirken dilbilim, metni bir gösterge olarak ele almıştır. F. de Saussure'un sistem dediği kavram, Cenevre Dilbilim Okulu'nda yapıdır. Söylem çözümlemesi hem yapısalcıların hem de göstergebilimcilerin çalışma alanındadır. Yapısalcılar, durağan – yayımlanmış, iki kapak arasındaki- metinle ilgilenirken, göstergebilimciler her türlü varlığı inceleme nesnesi olarak kullanmışlardır. Yapısalcı inceleme metinden hareketle alımlamalar yapar. Bu beraberinde öznel ve sınırsız bu bir yorumlama getirir. Çözümlemeci, metnin bağlamından uzaklaşabilir, hatta metinden kopabilir. Böylece çözümlemeci, metnin söylemek istediğinden kendi söylemek istediğini aktarabilir. Bir metinde anlamı aramak veya anlamın nasıl oluştuğunu incelemek anlambilimin konusudur. Söylenenlerden hareketle söylenmeyeni anlamak ve söylemi deşifre etmek söylem çözümlemesini ilgilendirir. Bu açıdan söylem çözümlemesi dilbilimin inceleme alanına girse de söylem çözümlemesinin yorumlama/anlamlandırma yöntemi disiplinler arasıdır. Söylemlerin çözümlenmesi için "cümle üstü unsur" konumundaki sözcelerin belirlenmesi ve değerlendirilmesi gerekir. Bu çalışmada söylem çözümlemesindeki temel yaklaşımlar (konuşma, anlatı ve söz eylem) göz önünde bulundurularak ve konu ile ilgili alan yazınında daha önceden üretilmiş olan bilgiler değerlendirilerek "Köse İmam" şiiri incelenmiştir. Doğal dilden ayrılan şiir dilinin içinde açıkça söylenmeden okuyucudan çözümlenmesi beklenen göstergesel anlamalar/kodlar üzerinde durularak söylem çözümlemesi yapılacaktır.

Anahtar sözcükler: Mehmet Akif Ersoy, Köse İmam, söylem çözümlemesi, dilbilim, göstergebilim

A DISCOURSE ANALYSIS STUDY ON THE POEM "KÖSE İMAM"

Abstract

"Köse İmam", mentioned in the "First Safahat" section of Mehmet Akif Ersoy's *Safahat* book, is a poem that is possible for discourse analysis. Discourse analysis is a linguistic investigation. While language was studied with a focus on grammar until linguistics, linguistics treated the text as a sign.

* Bu makale, yazım süreci devam eden "Mehmet Akif Ersoy'un Safahat Kitabındaki Seçme Şiirler Üzerinde Söylem Çözümlemesi" adlı doktora tezinden hareketle yazılmıştır.

** Uşak Üniversitesi, İnsan ve Toplum Bilimleri Fakültesi, Türk Dili ve Edebiyatı Bölümü, meric.guven@usak.edu.tr, ORCID ID 0000-0003-2533-5272

*** Uşak Üniversitesi Lisansüstü Eğitim Enstitüsü Türk Dili ve Edebiyatı Ana Bilim Dalı Doktora Öğrencisi (Manisa-Alaşehir Bilim ve Sanat Merkezi Müdürü), cuneytakkus@hotmail.com, ORCID ID: 0000-0002-7023-6401

The concept that F. de Saussure calls system is structure in the Geneva School of Linguistics. Discourse analysis is the field of study of both structuralists and semioticians. While structuralists are interested in static texts, semioticians use all kinds of entities as objects of study. Structuralist analysis makes perceptions based on the text. But this brings with it a subjective and unlimited interpretation. The analyst may move away from the context of the text or even break away from the text. In this way, the analyst can convey what he wants to say rather than what the text wants to say. Searching for meaning in a text or examining how meaning is formed is the subject of semantics. Understanding what is not said and deciphering the discourse based on what is said concerns discourse analysis. In this respect, although discourse analysis falls within the scope of linguistics, the interpretation/meaning making method of discourse analysis is interdisciplinary. In order to analyze the discourses, the utterances in the "supra-sentence element" position must be identified and evaluated. In this study, the poem "Köse İmam" was examined by considering the basic approaches in discourse analysis (speech, narrative and speech act) and by evaluating the information previously produced in the literature on the subject. Discourse analysis will be carried out by focusing on the semiotic meanings/codes that are expected to be analyzed from the reader without being explicitly stated in the poetic language, which differs from natural language.

Keywords: Mehmet Akif Ersoy, Köse İmam, discourse analysis, linguistics, semiotics

GİRİŞ

Dil incelemelerinde birbirleriyle ilişkili birisi dil bilgisi diğeri dilbilim olmak üzere iki yapısal bilim vardır. Dilbilgisi, grameri öncelerken dilbilim, dili yapı olarak görür ve yapıdaki işleyişi ele alır. Dilbilim, F. de Saussure'nin Cenevre Üniversitesinde verdiği derslerden sonra popüler olmuş; Saussure, dili bir sistem olarak ele almıştır. Cenevre Dilbilim Okulunun "sistem" yerine "yapı" terimini kullanması ile yapısalılık bilim dünyasına girmiştir. Dilbilime göre sistemin işleyişinde en önemli belirleyici sözcelemedir. Sözcelemenin belirleyeni ise bağlamdır.

Dilbilimin metni inceleme kuramlarından biri olan söylem çözümlemesi, dilin şifrelerini çözümlemeyi amaçlar. Dilbilim, anlamın nasıl gerçekleştiğini açıklar. Yapısalcı ve üretici-dönüşümsel dilbilimcilerin birleştikleri nokta, tümceyi en büyük birim saymaları ve aynı zamanda tümce içi ilişkilere de eğilmeleridir. Bununla birlikte dil incelemelerinin gerci söylemdir. Söylem ise genellikle tümceyi aşar (Giritli İnceoğlu & Akgün Çomak, 2016, s. 24).

Günlük hayatta sıklıkla karşımıza çıkan ve dilbilimin inceleme nesnesi olan söylem, başta, herhangi bir duyguyu, düşüncüyü bir başkasına aktarmak veya iç konuşma ile anlatmak olmak üzere anlam oylumu derin olan düşünceleri ifade etmek için de kullanılır. Dil kullanıcısı tarafından sözlü veya yazılı olarak meydana getirilen her ifade söylem olarak değerlendirilebilir. TDK sözlüğünde söyleme: "Söyleyiş, söyleniş, sesletim, telaffuz. Kalıplaşmış, klişeleşmiş söz, ifade. Bir veya birçok cümleden oluşan, başı ve sonu olan bildiri, tez" karşılıkları verilmiştir. Bunun yanında söylem, dil kullanımında iletişimin temel amaç olduğu ve salt tümce ve yapı ile ilgilenmenin iletişimi açıklamakta yetersiz kalacağı görüşü doğrultusunda Ahmet Kocaman, "Söylem Üzerine" adlı makalesinde söylemi: Etkili söz söyleme sanatı. Felsefe, görüş açısı. ideoloji, öğretti, kavramsal dizge.

Sözlü, yazılı anlatım türü. İletişim değerli birim. Biçem. Bakış açısı, anlatım biçimi. Sav, görüş karşılıklarını vererek özetlemiştir (Kocaman, 1996, s. 7-8)

Söylem Çözümlemesi terimi ilk defa 1952 yılında Zellig Harris'in tümceleri dağılımsal açıdan incelemeye başlamasıyla gündeme gelmiştir. Harris, tümcelerin birbirlerine eklenme şekillerini araştırırken dilin dönüşümsel tarafını da ele almıştır. Söylem Çözümlemesi, dili sembolik düzeni yaratan bir iletişim aracı olarak görür, metin (yazılı) ve konuşma (sözel) hâlindeki söylemler üzerinde durur (Kocaman, 1987: 6 & Sözen 2017, s.42). Geniş bir çerçevede kullanılan söylem; dilin bağlantı kurma ve bilgi sistemleri oluşturma işlevlerinden yararlanarak insanların kendilerini dil aracılığıyla nasıl ifade ettiklerini inceler.

Söylem, sözcelerle oluşturulmuş anlamdır. Sözceler, tümceye benzese de sözceyi tümceden ayıran taraflar vardır. Tümce tek başına dil öğelerinin birleşmesiyle, sözce sınırsız bağlamlar içinde sınırsız anlamlar kazanır ve üreticisine ait izler taşır. Dolayısıyla sözceler üreticisinin kimliğini ele verir.

Bireysel ve sosyal hayatın içinde karşılaşılabilecek her türlü şart kendi söylemini meydana getirir. İleti, üretileme şekli (söz, yazı veya sessizlik) ne olursa olsun üreten kişinin içinde bulunduğu duruma göre kırma, kırılma, nefret, sevgi, emir, niyaz gibi şekiller alır. Buna göre formu ne olursa olsun bir iletinin anlam belirleyicisi bağlamdır. Bağlam, iletişim ortamı manasına da gelir. Bu yönüyle iletişim unsurlarının meydana geldiği ve iletişimin gerçekleştiği esnadaki anlamı etkileyen her şey bağlam sayılır.

Söylem çözümlemesi, söylemlerin dilbilimsel ve sosyokültürel boyutunu ele alır ve aktarılan mesajı irdeler. Metinlerin veya dilin semantik ya da sentaktik yapısı bu olanağı tanır. Söylem analizinde, “kullanıcılar dili niçin ve nasıl kullanır?”, “dili kullananın konumu ve etkisi nedir?” gibi soruların temelinde sezgiye karşı zihni çıkarımlara dayalı anlamı arar.

SÖYLEM ÇÖZÜMLEMESİ

Sosyal bilimlerde gün geçtikçe artan bir öneme sahip olan söylem çözümlemesi, yorumlamacı ve nitel araştırma yöntemlerinden biri olarak görülmektedir. Nitel araştırmalar “olguların, kavramların, sosyal gerçekliğin ve sosyal dünyanın” içinde yaşayan insanlar için ne anlama geldiğini araştırır. Buna paralel olarak, söylem çözümlemesi; toplumsal olarak ortaya çıkan doğruların, değerlerin, gerçeklerin, gücün ve fikirlerin nasıl ortaya çıktığını, devam ettirildiğini, paylaşıldığını, çatışmalarını ve nasıl değerlendirildiğini araştırır. Söylem çözümlemesi tanımlama, genelleme ya da daha ziyade üretimsel ve dönüşlü (refleksive) bir araştırma yöntemidir (Parker, 1992, s. 6).

Söylem Çözümlemesi yapılırken dilbilim, göstergebilim ve anlambilim merkeze alınmakla birlikte insan ve toplumu ilgilendiren diğer bilimlerden de faydalanılır. Bu yönüyle çoklu disiplinleri kendine araç edinmiştir. Söylemler çözümlenirken söylemi çözümlenilen kişinin alımlaması çözümlemeyi birinci derecede etkilediğinden mevcut söylem tekrar üretilmiş olur. Mevcut söylem yeniden üretilir ve böylece akışkan/dinamik bir inceleme yapılır. Bu sebeple söylem çözümlemesi durağan olmayan bir inceleme yöntemidir.

Söylemler, üreticinin niyetine bağlıdır. Söz gelimi işe geç kalan bir personele amirinin “saat kaç?” diye sormasındaki kasıt saatin kaç olduğunu öğrenmek değildir. Burada, sorulan amaç

personelerle geç kaldığını rahatsız edici tavır ve dille hatırlatmaktadır. Bunun yanında bir daha geç kalmaması için ikazdır. İkazın sonucunda alıcının işe bir daha geç gelmemesi edimini gerçekleştirmesi beklenir. Üstün sözcüsü astta davranış değişikliğine sebep olur. Bu sözcü kiplik açısından değerlendirilirse alıcı tarafından zorunda olmaktır. Gönderici tarafına bakıldığında sözcüyü üreten, zorunluluğu dikte edebileceği donanımına ve yetkiye muktedirdir.

Söylemin Anlam Analizine Katkısı (1973), *Dilbilgisi modelinin pratiği* (1985) ve *Dil Fenomenolojisi* (2022) kitaplarının yazarı Fransız göstergebilimci Jean-Claude Coquet'ye göre, Fransa'da 1960'lı yıllarda söylem çözümlemesi alanında iki farklı kuram vardır. Bir başka tanımla, Coquet'ye göre tümceüstü (fr métaphore) düzenleme ile ilgili olarak iki yaklaşımdan söz etmek gerekir (Coquet, 1982: 11):

Birincisi, sözdizimsel bir yaklaşım olan Z. Harris'in söylem çözümlemesidir. Bu çözümlemede, dilsel öğelerin sınıflandırılmasında sözdizimsel çerçeveden yola çıkılarak, tümcelerarası ilişkilerdeki dilsel belirtiler (fr. marqueur linguistique) üzerinde durulur.

İkincisi ise, mantık bilgilerini anlambilimsel bir temele dayandıran Algirdas-Julien Greimas'ın yaklaşımıdır. Göstergebilimsel dörtgen olarak adlandırılan soyut ve mantıksal şema yoluyla, bir anlatının temel yapısal öğeleri arasındaki anlamsal yapı ve sözdizimsel yapıların ortaya konması ve tümcenin biçimsel çerçevesinden aynı olabilen mantıksal ve anlamsal gizli bağıntıların saptanması ve incelenmesi amaçlanır (Günay, 2018, s. 105-106). Görüldüğü gibi, bir sözcü her zaman aynı anlama gelmez. İçinde emir, istek, uyarı olmayan bir cümle, cümleler üstünlükle veya bağlamla kimlik değiştirebilir, farklı anlamlara bürünebilir ve bir söylem olabilir.

Söylem çözümlemesinin yöneldiği inceleme alanlarından biri söylemdeki örtüklük ve sezdirimdir. Bu alanla 1980'li yıllardan sonra Fontanille ilgilenmeye başlamıştır. Günay'a göre daha önceden yapısalcılığın baskın olduğu dönemde bu tür konulara fazla ilgi gösterilmezdi. Bu yeni alanla birlikte Edibilimdeki ve sözcüleme kuramındaki çalışmalara bağlı olarak örtüklük ve sezdirim gibi kavramlar da çalışma konuları olarak seçilir. Böyle olunca da sesbirimden, söyleme ve anlatıya değin her türlü dilsel ve dil dışı anlamlı yapıları inceleme söz konusu olur. Bu sayede anlam, anlam odağı, algılama, gösterge, anlamın oluşumu, söylem, metin, eyleyen, edim, anlatı izlencesi, göstergebilimsel dörtgen, tutku, bilişsellik gibi konularla ilgilenilir (Günay, 2018, s. 107).

Genel olarak söylem çözümlemeleri ve özelinde eleştirel söylem çözümlemeleri Türkiye'de yenidir. Ancak iletişim çalışmaları alanında 1990'lardan sonra yaygınlık kazanmış ve giderek üzerinde analizler yapılabilecek bir boyuta ulaşmıştır (Kubilay, 2021, s.455). Bu analizler nesir türü eserler üzerine daha çok, şiir türü eserler üzerine daha azdır. Bizim çalışmamız az olana katkısı sağlamak sebebiyle şiir üzerine yapıldı.

İstiklal Marşı yazarı olması sebebiyle her Türk'ün zihninde ve kalbinde müstesna yeri olan Mehmet Akif, ifade özelliği ve yetisi ile özel bir şahsiyettir. İçinde yaşadığı cemiyeti ve devri bütün teferruatı ile ve yalnız şiirin değil, dilin bütün ifade vasıtalarıyla en güzel ve etkileyici şekilde anlatmıştır. Bu durum bizce Mehmet Akif'in şiirlerinin önemsenmesi için önemli bir gerekçe olarak görülmüştür. Şiirlerindeki 'varsa' örtük savları söylem çözümlemesi yöntemiyle ortaya çıkarmak amacıyla bu çalışmada "Köse İmam" manzumesini örnek metin olarak seçtik. "Köse İmam" manzumesi satirik şiir özelliği taşıdığından inceleme ve alıştırma açısından eleştirel söylem çözümlemesi için de zengin bir malzeme sunmaktadır.

ELEŞTİREL SÖYLEM ÇÖZÜMLEMESİ

Eleştirel Söylem Çözümlemesi, toplum ve budunbilim bağlamında bir çözümlerdir. Eleştirel Söylem Analizi, Metin Dilbilimin bir alanıdır. Metni kendi çerçevesi içinde inceleme yerine onu sosyopolitik bir güç kaynağı olarak kullanan sınıfın görüşlerini ortaya çıkarır. Bu güçle karşı çıkma, direnme ve düzeltme misyonu üstlenir. (Van Dijk: 1977, 1985; Çakır, 2020, s. 83).

Eleştirel söylem çözümlemesinin alanı çok geniştir. Van Dijk'a göre eleştirel söylem çözümlemesi edimbilimde yani söylem, konuşma ve anlatı çözümlemesinde, sözbilimde, biçembilimde, toplumdilbilimde ya da kitle iletişim araçlarına bağlı çözümlerinde yer almaktadır (2001, 352). Van Dijk (2001) eleştirel söylem çözümlemesini Fairclough ve Wodak'ın çalışmalarına (1997) 271-280) dayanarak şöyle açıklamaktadır:

1. Eleştirel söylem çözümlemesi toplumsal sorunlara yönelir.
2. Güç ilişkisi söylemseldir.
3. Söylemi, toplum ve kültür yapılandırmaktadır.
4. Söylemler ideolojik çalışmaktadır.
5. Söylemlerin tarihsel bir yanı vardır.
6. Metin ve toplum arasındaki bağıntı araçsaldır.
7. Söylem çözümlemesi yorumsal ve açıklayıcıdır.
8. Söylemler toplumsal eylem biçimleridir (Akt. Duman, 2018, s. 47-48).

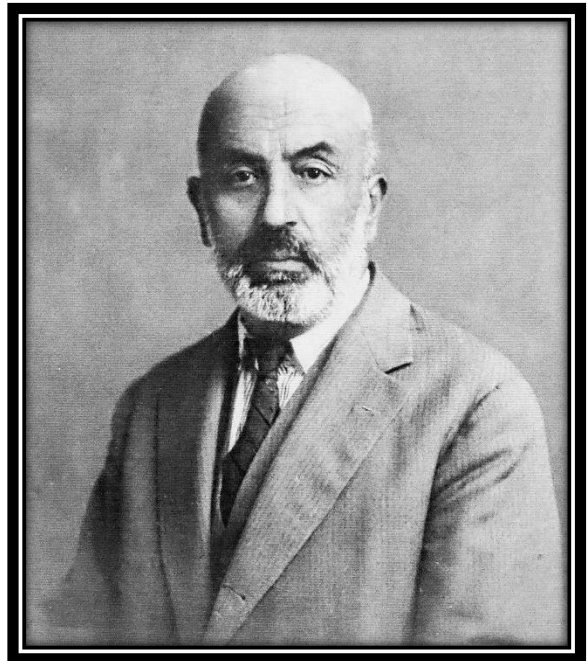
Makalenin bundan sonraki bölümünde yukarıda verilen bilgiler ışığında Köse İmam Manzumesi incelenecektir. Metin içinde konuşucular tarafından 'söylem' aracılığıyla aktarılan mesaj/ lar açığa çıkarılmaya çalışılacaktır. Çalışmamızın çerçevesini Ayşe Eziler Kıran'ın "*Şiir Çözümlemesi Dilbilimsel Yöntemler ve Araçlar*" adlı makalesi oluşturmuştur.

KÖSE İMAM MANZUMESİNİN SÖYLEM ÇÖZÜMLEMESİ

"Köse İmam", Safahat'ın birinci bölümünde yer alır. Akif, "Köse İmam" manzumesini Bosnalı Ali Şevki Hoca'ya ithaf etmiştir. Şiir, "İlmi az, görgüsü çok, fıtratı yüksek bir imam / Tanırım ben ki hayatında tanıtmıştı babam" sözleriyle başlar. Ali Şevki Hoca, Akif'in model hoca "ve ideal insan profili ile tanıttığı mahallenin her derdiyle ilgilenen ulema biridir (Derman, 2008, s. 773; Kemikli, 2011: s. 240). Bu şahıs Akif'in hayalindeki hoca profilidir. Bunu Köse İmam'ın ağzından şöyle aktarır:

"Bana sor memleketin hâlini ben söyleyeyim
Bir imam çünkü bilir evleri... Hâ bir de,
hekim."

Giriş sahnesinden anlaşıldığına göre Köse İmam, cömerttir. Evinde mahalleliyi misafir eder. Şiirin anlatıcısı konumundaki konuşucu "ev değil han gibi bir şey gece gündüz işler" sözleriyle evin dışarıya açık olduğunu vurgulamaktadır. İmam



Mehmet Akif Ersoy

mahallede sadece dînî ibadetlerle ilişkili bir görevli olarak görülmez. İmamdan mahalledekilerin dertleriyle dertlenmesi beklenir. Mahalle sorunlarının başında aileler vardır. İnceleme metnimiz olan “Köse İmam” manzumesinde aile merkezli bozulmanın merkezi idareye olan yansıması görülmektedir. Ona göre aile kurumunun temel iki değeri olan ailenin nafakasını temin ve teslim etme, aileyi besleme ve geçindirme ortadan kalkmakta ve aile kurumu çökmektedir. Çocuğun eğitilmesi imhal (erteleme) çocuğun terbiyesi ihmal edilmektedir. Ahalinin sağlığı gibi ahlâkı da bozulmuş, geçimi bitmiştir. Millet sağgörüden uzak, basiretsiz idarecilere körü körüne uymakta; birbirini anlamayan eski nesil-yeni nesil çatışmakta, halk-aydın, mektep-medrese ikiliği memleketi gittikçe derinleşen bir inkıta (düziye devam etmeme, arkası gelmeme) ve inkıza (yok olma, son bulma, çökme) sürüklemektedir (Okay, 2008, 443).

1. Metnin Ekseni: “Köse İmam” metni bir manzumedir. Şiir formunda yazılmıştır. Bu sebeple metnin içeriğinde lirik söyleyiş beklenirken didaktik söyleyişler hâkimdir. Bunun yanında yer yer satirik söyleyişler görülür. Sözcüler sanat kaygısından uzaktır. “Köse İmam” manzumesinde şairin sanatsal kaygı taşımaması söylemlerinde çizgisel ilişkide kalmasına imkân vermiştir. Çizgisel ilişkiden kastımız metnin adeta cümlelerden örülmüş gibi olmasıdır. Akif, cümlelerle sağlam bir sentaktik yapı ortaya koysa da üslubu bu metni manzume formuna dönüştürmüştür.

2. Sözcülem: Bu bölümünde sözcüyü üreten kişi/ler incelenecektir. Sözcenin sorumluluğunu sözcüyü üreten kişi üzerine alır. Sözcüler, örtük veya açık ben, şimdi ve burada ekseninde oluşturulur. Dolayısıyla metinde kişi, zaman ve uzam belirlenerek, bunların söyleme etkisi incelenir. Bu inceleme bağlama ulaşmayı sağlar. Bağlam, anlamın tespitinde başat unsurdur. Sözcülemenin sorumluluğunu üzerine alan kişi zihnini ve duygu dünyasını dışarıya nasıl aktarıyor? İletide ne söylemek istiyor? Bu sorular çözümlenmeye çalışılır. Burada asıl soru sözcüyü üretenin ne söylediğinden çok ne söylemek istediğidir.

Köse İmam Manzumesinde sözcülemenin sorumluluğunu alan anlatıcıdır. Anlatıcıya şiire yerleştirilen kurgusal figürler eşlik eder. Bu figürler Mehmet Akif’in hayatından izler taşır. Bu sebeple manzumedeki figürler için hayali ya da gerçektir demek zordur. Sanatçının buradaki kastı eyleyene değil eyleme dikkat çekmektir. Metnin eleştirisi olumsuz eylemeler üzerinedir. Figürler hayali de olsa gerçek de olsa metin içindeki eylemeler geçmiş, şimdi ve gelecekte var olabilir.

Metinde sözcüleme öznelere yer yer değişiklik göstermektedir. Bunlar; anlatıcı, kadın ve Köse İmamdır. Kadının sözcüleme öznesi olduğu bölümde bir aile sorununu vardır. Köse İmamın sözcüleme öznesi olduğu bölümde kanaat önderi ve aydın sorumluluğu ile mahalle, mahalleden hareketle büyük sosyal yapılar işlenir. Uzam İstanbul’da bir semttir. Zaman, II. Abdulhamit’in saltanat yılları sonrasındır. Bu, Köse İmam’ın ağzından söylenen “Bir fenâlık görerek, yapma desen, alnına tâ, İniyor hatt-ı celîsiyle Hamîdî tuğra!” dizelerinden anlaşılmaktadır.

3. Biçim, Anlam ve Gönderge İlişkisi: Köse İmam bir manzumedir. Akif, duygularını şiir biçimiyle aktarmıştır. Metin, dizelerin alt alta dizilmesiyle yazılmıştır. Metinde kafiye, redif kullanılmıştır. Buna karşın dilin kullanımında sanatsal ifadelerin çok olmadığı görülür. Bu aynı zamanda “Ne tasannu’ bilirim, çünkü ne san’atkârım.” diyen Akif’in şiir kimliğidir. Metnin tamamında günlük konuşma tavrı hâkimdir. Şiirin konuları yazıldığı zaman ve uzamdaki konular olmakla birlikte öncesinde ve sonrasında da karşılaşılabilecek konulardır.

“Gittiler neyse... Duâ et ki ucuz kurtuldun;

Ba'zı da'vâlar olur, kış gecesinde de uzun!
Dinledin, gördün a oğlum. Ne bozuk terbiyemiz!
Ne yapıp yapmalı, insanlığı öğretmeliyiz."

4. Anlam:

4.1. Anlatımın Tözü: Bu katmanda metnin ses malzemesi ve dili incelenecektir. Metin Türkçedir. Dönemin –yaşayan/işlek- Türkçesiyle yazılmıştır. Metinde Osmanlı Türkçesinin özelliğinden hareketle kelimelerin kulağa hoş gelen şiirsel armonisi duyulmaktadır. Kullanılan dil, şiirde anlatılan hikâye ve sosyal çevrenin gerçekliğine uygundur. Seçilen kelimeler, standart Türkçenin ideal terkinde var olan manası ve tesiri yüksek kelimelerdir.

4.2. Anlatımın Biçimi: Bu bölümde tözün aldığı şekil ele alınacaktır. Kelimelerin oluşturduğu armoni ve düzen metni kâğıt üzerinde görmeyen birinin bile bu metnin şiir olduğu yönündeki kanaatini oluşturur. "Köse İmam" şekil olarak dizelerle yazılmıştır. Kafiye, redif kullanılmıştır. Bu sebeple bir şiirdir. Fakat bu şiirin içerisinde hikâye vardır. Dolayısıyla manzume demek daha uygun olacaktır. Mesajların hikâyelerin içinde verilmesi yöntemi peygamberler ve filozoflar tarafından da kullanılmıştır. Bu sebeple kadim bir geleneğin devamıdır. Verilmek istenen mesajlar nesrin kuru bilgileri yerine nazmın estetik tonuyla verilmiştir. Hikâyenin örgüsü merakı uyandırmıştır. Bu metnin akılda kalmasını, dilden dile dolaşmasını ve daha çok kitleye ulaşmasını sağlayacaktır. Akif'in hayatında tesiri olduğunu bildiğimiz. Sadi-i Şirazî de kıssaları kullanmıştır.

4.3 İçeriğin Biçimi: Anlamın arandığı bölümdür. Bu bölümde anlam şiirdeki tüm dilsel birimlerde, sözvarlığında, biçimbilgisi ve sözdiziminde aranır.

Öznelerin metin içindeki işlevleri:

Şair: Vefalıdır, iyi bir dinleyicidir. Şiir içinde aktif değildir. Sadece olaylara şahittir.

Köse İmam: Şefkati ve ârifliği temsil eder. Mazlumun yanındadır, mahalleliyle içli dışlıdır ve mahallelinin kanaat önderidir. Buna karşın cahilliği ile öne çıkan, ailesine bakmayan, ayyaş İhsan Efendi'ye karşı sert, istibdattan dolayı Padişaha karşı tepkilidir. Akif ile Köse İmam'ın anlaştıkları konuların başında II. Abdülhamit'e olan eleştirileri ve II. Abdülhamit sonrası İttihatçılardan gördükleri hayal kırıklığı gelir.

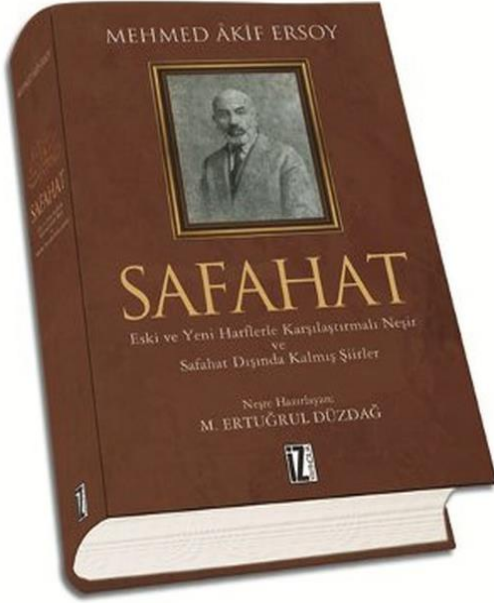
"Sâde hürriyeti i'lân ile bir şey çıkmaz;

Fikr-i hürriyeti hazm ettiriniz halka biraz."

Kadın (Ahmet'in Annesi): Evinde eşinin haksızlığına karşı boyun eğmeyen, kendinin ve çocuklarının hakkını arayan bir kadındır. Hatta bu arayış zımnen bir kadın için avamın şeriat diye bildiği örfe karşı bir duruştur.

İhsan Efendi: Ev halkına karşı zâlimdir. Kötü alışkanlıklara sahiptir. Kötü eylemlerini şeriat kılıfına sokmaya çalışır. İhsan Efendi'nin evdeki iktidarı kadının hakkını aramasıyla sona erer.

O (Padişah): Köse İmamın dilinden çoğu zaman sezdirme yoluyla anlatılsa da metinde geçen "Hamîd-i Tuğra" kimin kast edildiğini gösterir. Metinde aktif bir rolü görünmese de toplum üzerinde işlevi ve yönlendirici etkisi vardır. Metinde ailenin içindeki durum anlatılırken bir taraftan da yönetim ve halk arasındaki bağa atıfta bulunulur. Köse İmam'ın dolayısıyla konuşucu olarak Köse



İmama sözünü emanet eden Mehmet Akif'in II. Abdülhamit hakkında kullandığı sözceler olumlu değildir. Manzumede tarihî bir şahsiyet olan II. Abdulhamit'in devri, Köse İmamın bakışıyla tasvir edilir. Küçük ailedeki olumsuz durumların zincirleme biçimde büyük ailede olan devlete sirayet ettiği gözler önüne serilmeye çalışılır.

Manzumenin çatışmaları şahıs kadrosunun merkezinde ve karşıtlıklar üzerine kurulur. Çatışmalar şefkat X zulüm, cahillik X aydınlık, adalet X keyfîlik karşıtlıklarında gerçekleşir. Köse İmam ile ahali arasındaki ilişki küçük devletin işleyişini çağırıştırır. Köse İmam özelinde akıl ve sağduyu temsil edilirken önderlerin kişiliği ve yönetim tarzı sembolleştirilir. Bu yönüyle "Köse İmam" siyasetname örneği de sayılabilir.

4.4. İçeriğin Tözü: Bu katmanda anlamın malzemesini oluşturan unsurlar aranacaktır. Soyut göstergelerden somut anlamlara evrilme ve söylemsel alımlama bu bölümde aranacaktır.

Köse İmamın evi: Mahallelinin toplandığı, böylece cemiyet ortamının olduğu bir evdir. Devrin ev eğlencelerindeki ortamı görülür. "Kahveler, nargileler, enfiyeler, şerbetler/ Rûhu lebrîz-i safâ eyleyecek sohbetler/ Hepsi mebzûl idi mecliste." Metinde, kocasından şiddet gören bir kadın, sorunlarının çözümü için rahat ve huzur dolu bu mekâna başvurmuştur. Kadının Köse İmam'ın evine gelerek yardım istemesi mekânın esenlikli, mekân sahibinin güvenilir olduğunu gösterir.

Köse: Sakalı olmayan kişi demektir. Meşhur din âlimlerinden Akşemseddin'in de köse olduğu rivayet edilir. Şairin adının da Mehmet olması bu ilişkiyi temsil edebilir. Osmanlı devrinde sakal zorunludur. Şinasi'nin sakalını kesmesi sebebiyle yaşadığı sıkıntılar edebiyat camiasında bilinir. İmamın sakalsız olması düşünülemez. Bu açıdan şeklen sıradan imam değildir. "Köse" fizyonomisinin seçilmesi hikmetin ve marifetin şekilde değil özde olduğunu göstermek olabilir.

Kadın (Ahmet'in annesi): Söz sahibi olmayan, keyfî muameleye layık görülen, ev ve çocukların sorumluluğunu yüklenen bir kadındır. Bu bakış avamın bakışıdır. Köse İmam, kadını şeriatın bakışıyla anlatır. Mehmet Akif, töre ve geleneğin yüklediği hiçbir sorumluluğun şeriata mal edilmemesi gerektiğini bu manzumede anlatmaya çalışmıştır. Kadın haksızlıkla karşılaştığında hakkını araması gereken bireydir. Ahmet'in annesinin hakkını araması Kuran-ı Kerim'de kendisi için ayet indirilen kadını - Hz. Havle'yi - hatırlatır. Kuran-ı Kerimde Mücadile Suresi 1. Ayette "Kocası hakkında seninle tartışan ve Allah'a yakın olan kadının sözünü Allah işitmiştir. Allah sizin karşılıklı konuşmanızı işitiyordu. Çünkü Allah her şeyi işitmekte ve görmektedir." ifadesi geçer. Bu surede Hz. Havle, kocası tarafından kendisine uygulanan geleneksel bir uygulamaya karşı çıkar ve bu konuda Peygamberimizle tartışır. Neticede Hz. Havle'nin haklılığı konusunda ayet iner ve Arap geleneğinde kadının söz sahibi olamadığı önemli bir sorun çözülür. Kadınlı ilgili metinde geleneğin ve kocasının ağzından verilen kelimeler genellikle esenliksizdir. Metinde kadına yüklenen anlamlar parantez içinde açıklanmıştır.

"Üç çocuk annesi, emzikli kadın tek başına," (çok yük sahibi ve çaresiz olan)

"On kadın dövse yorulmaz, benim İhsan Bey'im," (erkeğin karşısında aciz olan)

- "Tek kadın çok sana emsâl olan erkekler için." (eş olan)
- "Ne kadınlar, ne sefâlet doğuranlar görürüz;" (çaresiz olan)
- "Karı dövmek ne kolaymış, ona ben gösteririm!" (desteği olmayan)
- "Size haltetme düşer... Dövmüş isem, kendi karım." (mülkiyet altına alınmış olan)
- "Karı dövmüş, boşamış... "Emr-i İlâhî" ne denir!" (keyfî muameleye tutulan)
- "İhtiyarlar, karılar, bir de küçükler; bunlar" (pozitif ayrıma muhtaç)
- Metin içinde iki yerde kadın esenliklidir.
- "Sen duâ et ki "Şerîat" demiyor evde karın!" (güçlendirilmiş, donatılmış olan)
- "Karı iş görmeyecek; varsa piçin bakmayacak;" (hak sahibi olan)

Erkek: Nikâhtan sonra evin ve ailenin sorumluluğunu üzerine alması gerekirken bu sorumluluğu almayan bir karakterdir. Kahvede vakit geçiren, evinin nafakasını içkiye yatıran, yaptığı her haksızlığı şeriata dayandırarak kendini dokunulmaz kılan bir kişidir. Bu bağlamda olumlu bir kişilik değildir. Köse İmam'a göre: Evin sorumluluğunun üzerinde olması gerekir. Keyfî karalar veremez. Geçerli sebepleri olmadan eşini boşayamaz.

- "Gönderin kahveye, Âsım, gelen erkekse eğer." (cinsiyet)
- "Ne demek! Dörde kadar evlenir erkek, demeye" (üstünlük)
- "Tek kadın çok sana emsâl olan erkekler için." (sınırlandırma)

Şeriat: Kuran-ı Kerimi referans almayanların "şeriat" diye dayamaya çalıştıkları geleneksel bakış sebebiyle olumsuz bir algıya dönüşmüştür. Güçlünün kendini korumak için kullandığı kalkandır. Kötü ellerde tehdit unsurudur. Cahilin ağzına pelesenk olmuştur. Köse İmam'a göre: Keyfî davranışa izin vermeyen, kişilerin hak ve hukukunun koruyan dinî kurallardır. Buradaki şeriattan kasıt yazılı olmayan sözlü formdaki gelenektir.

- " – Dara geldin mi, Şerîat! Sus ulan iz'ansız!" (kendini koruma)
- "Ağzı meyhâneye rahmet okuturken, hele bak,"
- "Bana gelmiş de Şerîatçı kesilmiş... Avanak!" (yaşantısıyla sözü uyumsuz olan)
- "Müslümanlık'ta Şerîat bunu emretmiş imiş: Hem alır hem de boşarmış; ne kadar sâde bir iş!" (şeriata atılan iftira)
- "Sen duâ et ki "Şerîat" demiyor evde karın"! (kollayan, korunan)
- "Hele bîçâre Şerîat'le nasıl oynanıyor!" (keyfîyetin şeriatın önüne geçtiği)
- "Otuz üç yıl bizi korkuttu Şerîat diyerek." (sorgulanamaz olan)
- Aile:** Toplumun çekirdeğidir. İstiklal Marşı'nda ocak olarak geçer. Şafaklarda yüzen al sancağın sönmeyeceğinin teminatıdır. Fakat şiirde daha çok bozulmuş yapı olarak geçer. Bu yapının temeli sağlam değildir.

"Bu cehalet yürümez; asra bakın: Asr-ı ulûm! Başlasın terbiyeniz, âilelerden oğlum"

5. Göstergibilim ve Üretici Süreç:

Göstergibilimin en işlek araçlarından biri olan üretici süreç metnin anlam kesitidir. Bu kesite bakıldığında, anlamın metnin her düzeyinde hem düşey dizi hem yatay bir dizim olarak oluştuğu görülür. Üretici süreç yüzey yapılar ve derin yapılar olmak üzere düşey ekseninde iki katmandan oluşur. Her katmanda anlamsal bileşkerler bulunur (Kıran A. , 2005).

5.1. Söylemsel yapılar: Söylemsel yapılar metnin görünen, algılanan bölümüdür. Bu nedenle metnin görünen özellikleri konusunda ilk bilgileri verir. Sözdizimsel söylem ve söylemsel anlam bileşkeleri söylemsel yapılarda eklenir (Kıran A. , 2005).

Köse İmam şiirinin söylemsel yapısının çözümlenmesinde şiirde ileri sürülen ve savunulan savlar üzerinden hareket edilecektir. Bu konuşucunun mesajını açığa çıkarmada belirleyici olacaktır. “Köse İmam” metninde kaynak kişi tarafından dile getirilen düşünce, önerme veya tezler aşağıdaki şekildedir.

1. Din adamı tipi (işlevi ve etkisi): Metnin en önemli figürü Köse İmamdır. Köse İmam, bir din adamıdır. Din adamı sosyal hayatın merkezindedir. Doğumun, ölümün, nikâh ve cenazelerin başat unsurudur. Bu göstergelerden imamın, kanaat önderi olması gerektiği görülüyor. İmamın görevi namaz kıldırmakla bitmez. Mahallede sevilen ve sayılan sözü dinlenen biri olması dolayısıyla mekânı (evi) da sosyal hayatın merkezi olmalıdır. Bu durum asayişin huzur ve güvenin teminatıdır. İmamlar şeriata hâkim olmalıdır. Güçten yana olmamalı, doğruyu söyleyebilmelidir.

2. Metindeki kadın: Metinde kadın figürü zayıftır. Eviyle ve çocuklarıyla meşgul olmak zorundadır. Hor görülebilir, aşağılanabilir, şiddete uğrayabilir, fikri almadan boşanabilir veya üzerine kadın getirilebilir. Akif, Köse İmam’a sözünü emanet ederek geleneğin kadına bakışına karşı çıkar. Metindeki kadın hakkını arayan, geleneğin kadına biçtiği rolü kabul etmeyen bir bireydir.

3. Metindeki erkek: Statü olarak üsttedir. Üstte olmasının hiçbir dayanağı yoktur. Standart bir yaşam alanında dayanak olarak gelenek ve şeriat referans olarak gösterilmeye çalışılsa da Köse İmamın söylemleri bu algıyı çürütmektedir. Köse İmamın söylemleri şeriatın erkekten çok kadından yana olduğunu göstermektedir.

“Sen duâ et ki “Şerîat” demiyor evde karın!

Yoksa, boynunda bugün zorca gezerdin yuların!”

4. Metinde şeriat: TDK sözlüğünde “Kur'an'daki ayetlere, Hz. Muhammed'in sözlerine dayanan İslam kanunu, İslam hukuku” diye geçer. Tanımı ve işlevselliği kuran ve sünnete dayanan şeriat, metinde bir yönüyle kuşaktan kuşağa iletilen ve yaptırım gücü olan kültürel alışkanlıklar, inanışlar, inançlar, töre ve davranışlar olarak geleneğin isim değiştirmiş hâli gibi sezdirilir. Köse İmam manzumesinin esas konusu cemiyettir. Din ise cemiyetteki insanları varlığının gerektirdiği şekilde nizama sokan yücelten yapıdır. Yaşadığı devri bütün teferruatı ile gören ve hayatı bu değer içinde anlamlandıran Akif, bireylerin veya devlet adamlarının kişisel hatalarını şeriatı gerekçe göstererek masumlaştırmalarına karşı çıkar. Ona göre bu bir istismardır.

“– Boşamaz? Amma da yaptın! Ya Şerîat ne için

– Dara geldin mi, Şerîat! Sus ulan iz'ansız!

Hele bîçâre Şerîat'le nasıl oynanıyor!”

Metinde aile: Yapılan evliliklerin temeli sağlam değildir. Dolayısıyla ailedeki bireyler gerekli terbiyeden yoksundur. Bu durum toplumun bozulmasındaki en önemli etken olduğu gibi toplumların dirilişinin de başlangıç yeridir.

“Ayrılık faslı da var sonra bunun, mahkemedel!

Ne kadınlar ne sefâlet doğuranlar görürüz;

İşte binlerce çocuk, hem baba sağ, hem öksüz!

Bu cehalet yürümez; asra bakın:

Asr-ı ulûm! /Başlasın terbiyeniz, âilelerden oğlum”.

Metinde yöneten: II. Abdulhamit’in iktidar zamanına atıfta bulunulur. Bu devir, çöküş sürecindeki devlette hâkimiyetin sağlanmaya çalışıldığı bir dönemdir. Büyük bir imparatorluktan geriye kalan devletin ayaklanmalarla ve isyanlarla güç ve toprak kaybettiği devirdir. Yıkılmanın önüne geçmek için çeşitli tedbirler alınmıştır. Bu tedbirler “istibdat” olarak anılır. Akif bu tedbirlerden son derece rahatsızdır.

Metinde sınırlı (dezavantajlı) kesimler: Cemiyetin eğiticisi (mürebbsi) yine toplumun fertleridir. Bir cemiyette özellikle zayıf bireylere sahip çıkılmalı ki onların yaşayabilecekleri travmalar, geçirecekleri sarsıntılar toplumun temelinde bozulmalara sebep olmasın.

“İhtiyarlar, karılar, bir de küçükler;

Bunlar Merhamet görmeli, yüz görmeli insanlardan.”

İhtiyarlar, karılar ve küçükler merhamet görmesi gereken kesimlerdir. Karşılarında etki ve işlevi büyük güçlü kesimler vardır. İhtiyarlar eski güçleri kalmamış iradeleri üzerindeki kontrolü kaybetmiş, kendilerine hâkim olamayacak duruma gelmiş kendi kendine yetemeyen aynı zamanda toplumun kodları olan kimselerdir. İhtiyarların karşıtı olarak gençler: her işini tek başına yapmaya muktedir olan gücü kuvveti yerinde dinç insanlardır. Karılar: susturulmuş söz hakkı olmayan, evlenene kadar kendi ailesinin evlendikten sonra da kocası ve kocasının ailesinin emrinde olan, sözünden çıkamayan insanlardır. Kadınların karşıtı olarak erkekler: sınırsız ve sorgusuz güç sahibidir. Küçükler: tecrübesiz, maddi gücü olmayan, yardım ve desteğe muhtaç insanlardır. Sınırlı (dezavantajlı) kesimler, irade ve menfaatlerini korumada mağdur edilmişlerdir. Toplumsal huzursuzlukların temelinde aileden gelen huzursuzluklar yatmaktadır. Burada aile reisi olarak erkeklere büyük bir sorumluluk ve vazife düşmektedir. Cemiyetteki Sınırlı (dezavantajlı) kesimlerin huzuru, saadeti karşısındakilerin onlara verdiği kıymet ve onların “mutlak hakları”nı kullanmaları nispetinde mümkündür. Aksi durumda toplumda huzur beklenemez. Bu durum sosyal/toplumsal bozulmaların sebebi olabilir.

1.1.1. SÖYLEMSELLEŞME

Betiler üç ana başlık altında incelenir: kişi, zaman ve uzam öğelerinden oluşan söylemsel bileşke şiiri oluşturur. Şiirde oyuncu (figür/eyleyen) sayısı genellikle azdır. Olaylar yaratan kahramanlar da pek yoktur (Kıran A. , 2005).

Metnin kişileri: Metin, anlatıcının sözleriyle başlar. Sonrasında Köse İmam metne eklenir. Köse İmam gerçek bir karakter değildir. Şiirin başında Kardeşim Ali Şevki Efendi’ye ithafı vardır. Köse İmam Ali Şevki Efendi’dir. Akif iki eserinde bu toksözlü adamı söyletir: "Köse İmam da; bir de "Asım"da (Kuntay, 2020, s. 66). Ali Şevki Efendi (Köse İmam) karakterinin kurgusu hakkında Kuntay şu bilgiyi vermektedir. Akif’in şiirlerindeki Ali Şevki Hoca bir bakımdan Dumas Fils'in eserlerindeki "Raisonneur"dur. Yalnız bu "Raisonneur" Dumas Fils'in kitaplarında ekseriya noterdir, Akif'in manzumelerinde ekseriya imamdır. Zaten Âkif, Dumas Fils'i çocukluğunda çok sevdi (Kuntay, 2020, s. 68).

Çatışma bir kadının kocasıyla ilgili şikâyetiyle başlar. Kadının derdi evliliğini kurtarmaktır. Kadının şikâyetiyle İhsan Efendi metne dâhil olur. İhsan Efendi halkın içindeki sorunu temsil eder. Bu sorun keyfiliktir. İhsan Efendi, isteklerini hiçbir dayanağa dayandırmadan şeriat söylemi

temeline oturtur. Kendisine yapılacak itiraz şeriatla yapılacağından kadının muhalefetine önüne peşinen geçer. Kadın, kocasını şikâyet etmekle otoriteyi sorgulamıştır.

Metnin merkezinde aile olsa da dikkatler devlete çekilmek istenir. Metnin üzerinde durduğu keyfîlik sorunu bireyde de yönetimde de vardır. Keyfîliğin çözümü ailenin sağlanması, ilmin idrak edilmesidir.

Metindeki uzam: Sıradan bir mahalledir. Figürler mahalleye uygundur. Metinde detay fazla verilmez.

Zaman: II. Abdülhamit devrinin sonrasındır. Bu devir, istibdat (baskı) devri olarak anılır. Metnin yazıldığı zamanla metnin içindeki hikâye zamanı birbirine yakındır. Metnin içinde geçen “Gölgesinden bile korkup bağırarak bir ödle/ Otuz üç yıl bizi korkuttu “Şerîat!” diyerek.” dizeleri yaklaşık otuz üç yıl hüküm süren II. Abdulhamit’in tahtan indiriliş zamanına denk gelir. Köse İmam Manzumesi Sırat-ı Mustakîm dergisinde 10 Mart 1910 tarihinde yayımlanmıştır.

5.1.2 Söylemsel anlam: Köse İmam manzumesinde yukarıda belirtilen üç unsur: “zaman, uzam, şahıs” şiirsel bir dizilişle dizilse de içindeki hikâye sebebiyle anlam yatay eksendedir. Alışılmış bağdaştırmalarla örülmüştür. İmgelere ve yan anlamlara çok başvurulmamıştır.

Sözü bir parça uzattımsa da, oğlum, affet...

Hasbihâl etmek için başka adam yok ki... Evet,

Kimse söyletmiyor artık bizi, bak sen derde;

5.2. Anlatsal Yapılar: Bu düzey derin yapının en üst bölümüdür. Bu düzeyde anlatsal sözdizim ve anlatsal anlam bilişkeleri eklenir. Kahramanların metne etkisi araştırılır.

Metindeki olaylar bir gün içerisinde gerçekleşir. Kişiler ve olaylar sıradandır. Bir ailenin kavgasıyla başlayan metnin eleştiri odağında cehalet ve keyfîyet vardır. Cehalet ve keyfîyetin karşısındaki duygu kabullenmemek ve direnmektir. Bunla birlikte sıradan insanlardan başlayan eleştirinin hedefinde doğrudan istibdatın olduğu görülür.

SONUÇ

Metin, bir aile içindeki huzursuzlukla başlar. “Köse İmam”, aile içindeki sorunları dile getirirken devlet işleyişinden de dem vurur. “Köse İmam” metnindeki huzursuzluğun sebebi cahilliktir. Sosyal hayatın içinde algılar ve olgular mevcuttur. Algıyı ve olguyu biçimlendirebilecek ve onu yönetebilecek en önemli güç söylemdir. Kimin söyleminin etkisi baskınsa toplumu hatta toplumları yönlendirecek güç ondadır. “Köse İmam” manzumesi, Mehmet Akif Ersoy’un söylemini barındırır. Safahat’ın en önemli kodlarından üçü “Köse İmam” manzumesinde görülmektedir. Bunlar aile, şeriat ve eğitimidir. Temeli sağlam bir eğitim sağlam aileyi inşa eder. Eğitim, istismara açık olan şeriatın özünü anlamaya vesile olur. Aile ve şeriat kavramının sağlam zeminde olması bir milletin bozulmasını engellediği gibi geleceğin inşasının da zeminini sağlam bir kaideye oturtur. Âlimler ilim ve davranış açısından iyi birer temsilci olmalıdır. Metinde geçen “asr-ı ulûmu idrak etmek” metnin söyleminin özetidir. Kelimelerin cümle içinde kullanılması (hak, özgürlük vs) veya yönetim şeklinin adının konması önemli değildir. Söylemler eylemlerde vücut bulmalıdır. Bunların özümsemesi ile ancak asr-ı ulumun yakalanacağı söylenmektedir. Manzumedeki hazm sözü önemlidir. Hazm edilen gıdalar vücutta çeşitli işlevleri yerine getirmek için nasıl faydalı hâle getiriliyorsa hazm edilen fikirlerle sağlıklı beyin (fikir) ve ruhu oluşur. Bunun merkezi, temerküz

(toplanma, birikme) ve tecelli (ortaya çıkma, görünme) yeri toplumun çekirdeği olan ailelerdir. Terbiye çekirdekten başlamalıdır. Terbiyenin kökü ve kaynağı ise ulum erbabları ile fikir insanlarıdır. Fikir hürriyetini yayacak ve halkı buna alıştıracak olanlar onlardır.

“Bu cehalet yürümez; asra bakın: Asr-ı ulûm!
Başlasın terbiyeniz, âilelerden oğlum.
Sâde hürriyyeti i’lân ile bir şey çıkmaz;
Fikr-i hürriyyeti hazm ettiriniz halka biraz.”

KAYNAKÇA

- Aksan, D. (2000). *Her Yönüyle Dil*. Ankara: Türk Dil Kurumu Yayınları.
- Altuğ, T. (2001). *Dile Gelen Felsefe*. İstanbul: Yapı Kredi Yayınları.
- Ayata Şenöz, C. (2005). *Metin Dilbilim ve Türkçe*. İstanbul: Multilingual.
- Çakır, A. (2020). *Söylem Analizi Ne Söylemek İstiyorsun?* Konya: Palet Yayınları.
- Çantay, H. B. (2008). *Âkifnâme*. İstanbul: Erguvan Yayınevi.
- Duman, S. (2018). *Söylem Araştırması*. Eskişehir: Dorlion.
- Duman, S. (2022). *Edimbilim*. Eskişehir: Dorlion.
- Düzdağ, M. E. (2013). *Safahat*. Ankara: TDV.
- Ecan, G. S., & Danış, P. (2019). Söylem, Söylem Çözümlemesi: Tanımları ve Kapsamları. *DEÜ Edebiyat Fakültesi Dergisi*
- Ersoy, M. A. (2013). *Safahat*. Ankara: Türkiye Diyanet Vakfı.
- Giritli İnceoğlu, Y., & Akgün Çomak, N. (2016). Metin Nedir. *Metin Çözümlemeleri*. içinde İstanbul: Ayrıntı.
- Günay, V. D. (2017). *Metin Bilgisi*. İstanbul: Papatya bilim.
- Günay, V. D. (2018). *Söylem Çözümlemesi*. İstanbul: Papatya bilim.
- Günay, V. D. (2020). *21. Yüzyılda Göstergibilim*. İstanbul: Papatya Bilim.
- Güngör, B. (2022). *Anlatıyı Yapıdan Okumak*. İstanbul: Ketebe.
- Güven, M. (2018). *Nahiv Bilgisi Işığında Osmanlı Nahvine Bakış*. İstanbul: Kriter Yayınevi.
- Haklı, M. Y. (2021). İnançlarına Göre Sebeb-i Nüzûl Rivayetlerinde Ayetlerle Münasebeti Olan Şahıslar. Ankara : İlâhiyat.
- İmer, K., Kocaman, A., & Özsoy, A. K. (2011). *Dilbilim Sözlüğü*. İstanbul: Boğaziçi Üniversitesi Yayınevi.
- Jameson, F. (2002). *Dil Hapisenesi*. İstanbul: Yapı Kredi Yayınları.
- Karaağaç, G. (2018). *Dil Bilimi Terimleri Sözlüğü*. Ankara: Türk Dil Kurumu.
- Kerimoğlu, C. (2019). *Genel Dilbilime Giriş*. Ankara: Pegem Akademi.
- Kıran, A. (2005). Şiir Çözümlemesi Dilbilimsel Yöntemler ve Araçlar. *Türk Bilig*.
- Kıran, Z. (1999). Sözceleme ve Göstergibilim. *Dilbilim Araştırmaları*.
- Kocaman, A. (1996). Dilbilim Söylemi. *Söylem Üzerine*. içinde Ankara: Hitit Yayınevi.
- Kuntay, M. C. (2020). *Mehmet Âkif Ersoy Hayatı, Seciyesi, Sanatı*. İstanbul: Alfa.
- Öztin, D. (2022). *Söz ve Eylem*. Ankara: Seçkin.

- Parker, I. (1992). *Discourse Dynamics: Critical analysis for social and individual*. Londra: Routledge.
- Rifat, M. (2018). *Açıklamalı Göstergibilim Sözlüğü*. İstanbul: Alfa.
- Rifat, M. (2020). *XX. Yüzyılda Dilbilim ve Göstergibilim Kuramları-2 Temel Metinler*. İstanbul: Yapı Kredi Yayınları.
- Sözen, E. (2017). *Söylem- Belirsizlik, Mübadele, Bilgi/Güç ve Refleksivite*. İstanbul: Profil Kitap.
- Tanyeri, K. (2022). *Edebiyat Göstergibilimine Giriş*. Konya: Çizgi Kitabevi.
- Uçan, H. (2016). *Dilbilim, Göstergibilim ve Edebiyat Eğitimi*. İstanbul: İz Yayıncılık.
- Uzdu Yıldız, F. (2021). *Modern Türk Edebiyatı Yazınsal Göstergibilim Çözümlemeleri*. Ankara: Günce Yayınları.
- Vardar, B. (2001). *Dilbilimin Temel Kavram ve İlkeleri*. İstanbul: Multilingual.
- Vardar, B. (2007). *Açıklamalı Dilbilim Terimleri Sözlüğü*. İstanbul: Multilingual.
- Yalçın, M. (2010). *Şiirin Ortak Paydası I Şiirbilime Giriş*. İstanbul: İkaros Yayınları.
- Yemenici, A. (1995). Söylem Çözümlemesinde Üç Temel Yaklaşım ve Kültürlerarası İletişimde Söylem Çözümlemesinin Önemi. *Dilbilim Araştırmaları Dergisi*,
- Yılmaz, E. (2019). Mahtumkulu'nun Şiirlerinin Eleştirel Söylem Çözümlemesi Bakımından İncelenmesi. *Türk Dünyası Dil ve Edebiyat Dergisi*,
- Yücel, T. (2004). *Söylemlerin İçinden*. İstanbul: Alkım Yayınevi.
- Yücel, T. (2020). *Yapısalcılık*. İstanbul: Can.

FEMİNİST EDEBİYAT KURAMI BAĞLAMINDA

GÜLTEN AKIN ŞİİRİ

GÖKAY DURMUŞ




Güncce Yayınları

Berna Akyüz Sizgen

POSTMODERNİZM KAVŞAĞINDA

Selim İleri Romancılığı




Güncce Yayınları

Edebiyat Sosyolojisi ve Sosyoeleştri

Dr. İrfan Atalay

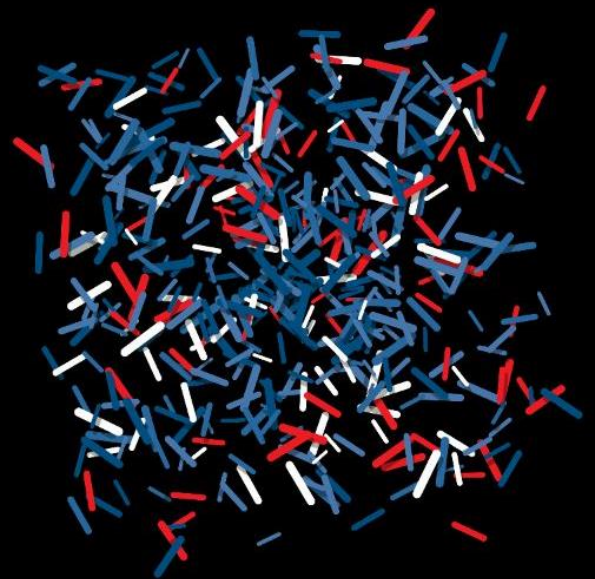



Güncce Yayınları

FRANSIZCA VE TÜRKÇENİN SÖZDİZİMİ

KARŞITSAL VE DAĞILIMSAL BİR ÇÖZÜMLEME

Dr. Yusuf Topaloğlu




Güncce Yayınları