



ÜNİVERSİTELERİN KENTLERE ETKİLERİNİN DEĞERLENDİRİLMESİ

Didem İÇEN^{1*}, Fatma Pelin GÖKGÜR²

¹: Mimar Sinan Güzel Sanatlar Üniversitesi, Fen Bilimleri Enstitüsü, Şehir ve Bölge Planlama Anabilim Dalı, Kentsel Tasarım Yüksek Lisans Programı.

²: Mimar Sinan Güzel Sanatlar Üniversitesi, Mimarlık Fakültesi, Şehir ve Bölge Planlama Bölümü, Şehircilik Anabilim Dalı.

Özet

Üniversite yapıları kuruldukları kent ile fiziksel, sosyal, kültürel, ekonomik açıdan etkileşime girerler. Çalışmanın amacı üniversite yapılarının güncel koşullar ve süreç içerisinde kent ile kurduğu etkileşimin irdelenmesidir. Başarılı bir üniversite-kent etkileşiminden bahsedebilmek için gereken fiziksel planlama sürecinin nasıl ilerlemesi gerektiği çalışmada sorgulanmıştır. Fiziksel planlama sürecinin ön programlama, arazi seçimi ve kesin planlama süreci olarak ilerlediği görülmüştür. Ön programlama, verilecek olan eğitim yönteminin, amaçlarının, felsefesinin ve ilkelerinin analiz edildiği bir süreçtir. Ön programlama aşamasından sonra arazi seçimine geçilmektedir. Üniversiteler arazi seçimi noktasında farklı stratejiler izleyebilmektedirler. Arazi seçimi yapıldıktan sonra, kesin gelişme planı hazırlanır. Bu aşama üniversite yapısının yerini, yakın çevresi ile ilişkisini, üniversitedeki aktiviteleri, altyapı kararlarını, kuruluş ilkelerini, gelişme olanaklarını, etaplama kararlarını içermektedir. Çalışma kapsamında tüm bu fiziksel planlama aşamaları ve üniversitelerin kentlere fiziksel, sosyal, kültürel, ekonomik katkıları dikkate alınmış, üniversite örnekleri üzerinden alan çalışmasına geçilmiştir. Alan çalışması Kadir Has Üniversitesi-Cibali ve Yeditepe Üniversitesi-26 Ağustos yapısında Yükseköğretim Kurulu'ndan, üniversitelerin planlarından, kurumsal faaliyet raporlarından toplanan veriler ile yerinde gözlem yapılarak gerçekleştirilmiştir. Kadir Has Üniversitesi Cibali eğitim yapısı kent merkezinde yer alan, dönüşümsel planlama yaklaşımı izleyen kent üniversitesi örneği olması, Yeditepe Üniversitesi kent merkezinden uzakta, organizasyonel planlama yaklaşımı ile sıfırdan inşa edilerek kurulmuş, kent prototipi özelliği gösteren, kampüs örneği olması sebebiyle seçilmiştir. Fiziksel planlama aşamalarından arazi seçiminin kente etkisinin fazla olduğu görülmüş, üniversitelerin kent merkezinde ve merkezden uzakta olmasının getirmiş olduğu durumlar değerlendirilmiş, öneriler getirilmiştir. Sonuç olarak üniversitelerin fiziksel planlama ilkelerine uygun tasarlanması gerektiği ancak bu şekilde buldukları bölgenin canlanmasında, daha güvenli hale gelmesinde, sosyal, kültürel, ekonomik ve fiziksel bakımdan olumlu ilerleyişi sağlayabileceği görülmüştür.

Anahtar Kelimeler: Kent, Üniversite yapıları, Üniversite-kent ilişkisi, Fiziksel planlama.

*Sorumlu Yazar: didemicen@outlook.com.tr

Bu makale Prof. Dr. Fatma Pelin GÖKGÜR'ün danışmanlığı ile Mimar Sinan Güzel Sanatlar Üniversitesi Kentsel Tasarım Lisansüstü eğitim programında Didem İÇEN tarafından hazırlanan 'Üniversitelerin Kentlere Etkilerinin Değerlendirilmesi' isimli tez çalışmasından türetilmiştir.

EVALUATION OF THE IMPACT OF UNIVERSITIES ON CITIES

Abstract

Universities are institutions that affect the city in which they are located and are affected by the characteristics of the city and society. University buildings interact with the city in physical, social, cultural and economic terms. The aim is to examine the interaction of university education buildings with the city under current conditions and in the process. In order to be able to talk about a successful university-city interaction, it is questioned how the physical planning process should proceed. After the literature review phase, the field study was started. The field study was carried out by on-site observation at Kadir Has University and Yeditepe University in Istanbul, with data collected from institutional activity reports. Within the scope of the field study, the physical planning approaches of universities, land selection, general settlement and infrastructure decisions, their activities, principles of establishment, their relationship with their surroundings, their contributions to the city they are located in, their physical, cultural, economic and social impacts were examined. Among the stages of physical planning, it has been observed that land selection has a high impact on the city. As a result, it has been seen that universities should be designed in accordance with the principles of physical planning, but in this way, they can provide positive progress in social, cultural, economic and physical terms in revitalizing the region where they are located and making it safer.

Keywords: City, University buildings, University-city relationship, Physical planning.

1. GİRİŞ

Çalışmanın çıkış noktası üniversite yapılarıdır. Hızla sayısı artan üniversite yapılarının kente etkisi gittikçe arttığından konu analiz edilmiştir. Üniversiteler buldukları kentin fiziksel, sosyal, kültürel, ekonomik özelliklerinden etkilenmiş ve bulunduğu kenti de aynı şekilde etkileyen aktörler olmuşlardır. Bu durum göz önünde tutularak çalışma gerçekleştirilmiştir. İyi bir üniversite-kent etkileşimi için doğru seçilmiş planlama yaklaşımı ve çok aşamalı bir planlama süreci gerekmektedir, bu sayede üniversite kentin fiziksel, sosyal, ekonomik ve kültürel yapısına olumlu etki edebilecektir.

Fiziksel planlama yaklaşımı üç başlık altına alınmıştır. Bunlar dönüşümsel planlama, organizasyonel planlama, reorganizasyonel planlama yaklaşımıdır. Fiziksel planlama süreci de üç başlık altına alınmıştır. Bunlar ön programlama, arazi seçimi, kesin gelişme planıdır. Ön programlamada üniversitenin benimsediği eğitim ilkeleri, araştırma ve öğretim amaçları, genel yerleşim kararları, üniversite bünyesindeki öğrenci sayısı, gereken mekânların fiziksel büyüklüğü, arazi kullanımı, zaman içinde gösterebileceği gelişim göz önüne alınmaktadır. Tüm bunlar değerlendirildikten sonra arazi seçimi aşamasına geçilebilir. Arazi seçimi sonrası kesin gelişme planına ve bu planın kente etkisine bakılır. Kesin gelişme planında çoklu parametreler devreye girmektedir. Üniversitenin konumlanacağı yer, kent ile ilişkisi, üniversitedeki aktiviteler, altyapı kararları, kuruluş ilkeleri, gelişme olanaklarının analiz edilmesi ve etaplama kararları bu aşamada gerçekleşir.

Fiziksel planlama yaklaşımı, aşamaları, üniversitelerin kentlere fiziksel, sosyal, kültürel, ekonomik etkileri dikkate alınarak Kadir Has Üniversitesi ve Yeditepe Üniversitesi'nde alan çalışması gerçekleştirilmiştir. Kadir Has Üniversitesi Cibali eğitim yapısı kent merkezinde

yer alan, bulunduğu bölgeyi doğrudan etkileyen, dönüşümsel planlama yaklaşımına örnek olan bir kent üniversitesi olması, Yeditepe Üniversitesi kent merkezinden uzakta, organizasyonel planlama yaklaşımı ile sıfırdan inşa edilerek kurulmuş, kent prototipi özelliği gösteren, kampüs örneği olması sebebiyle seçilmiştir.

Amaç

Amaç üniversite yapılarının güncel koşullar ve süreç içerisinde kent ile kurduğu fiziksel, sosyal, kültürel, ekonomik etkileşimin irdelenmesidir. Bu etkileşim, alan çalışması ile örnekler üzerinden incelenecektir. Kent ve üniversite ilişkisinin doğru kurulabilmesi için izlenmesi gereken fiziksel planlama sürecinin aşamaları ortaya konacaktır.

Hipotez

Üniversite yapılarının sayılarının artması kente etkisini de artırmıştır. Bu durum üniversite-kent etkileşimini önemli hale getirmiştir. Üniversite-kent etkileşiminin olumlu olabilmesi, fiziksel planlamanın çoklu parametrelerine bağlı bir süreçtir. Üniversitelerin fiziksel planlama aşaması başarılı sonuçlandırılırsa, kent ile fiziksel, sosyal, kültürel, ekonomik etkileşimleri de doğru kurulabilecektir. Yeni tasarlanan üniversite yapılarının bu gereklilikleri göz önüne alarak şekillenmesi, mevcut eğitim yapılarının ise eksiklerini tamamlaması gerekmektedir.

Materyal ve Yöntem

Çalışma kapsamında öncelikle yazılı literatür incelemesi ile üniversite yapılarının kentlere sağlamış olduğu fiziksel, sosyal, kültürel, ekonomik etkiler değerlendirilmiş ve fiziksel planlama süreci sorgulanmıştır. Alan çalışmasında, görsel malzeme olarak plan, harita, uydu görüntülerinden yararlanılmış, Yükseköğretim Kurulu'ndan, kurumsal faaliyet raporlarından toplanan verilerin değerlendirilmesi sonucunda üniversitelerin planlama yaklaşımı, arazi seçimi, genel yerleşim ve altyapı kararları, bünyelerindeki aktiviteler, kuruluş ilkeleri, çevreleri ile ilişkileri, kente kültürel, ekonomik, fiziksel, sosyal etkileri, analiz edilmiştir.

2. KAVRAMSAL ÇERÇEVE

Üniversitelerin güncel koşullar ve süreç içerisinde kent ile kurduğu etkileşimin anlaşılması amacıyla bu bölümde üniversitelerin kente katkılarına, fiziksel planlama süreçlerine değinilecektir.

Üniversite ve Kent

Üniversitelerin temel amacı bilimsel araştırma yapmak, bilgi üretmek, eğitim faaliyetlerini sürdürmek, meslek edindirmektir. Tüm bunların yanında kuruldukları kente katkı sağlamaları da beklenmektedir. Pek çok ülke, gelişim gösterememiş bölgelere kurulan üniversiteler ile fiziksel, sosyal, ekonomik, kültürel canlılığı sağlamayı hedeflemiştir (Görkemli, 2011; Kaşlı ve Serel, 2008). Üniversitelerin kentlere etkileri, üniversitenin hedefleri, ölçeği, kentin özelliklerine bağlı olarak farklılık göstermekle beraber çalışmada ekonomik, sosyal, kültürel, fiziksel katkılar sorgulanacaktır.

Ekonomik Katkılar: Kentlerin büyüme, gelişme ve ekonomilerine sanayi, turizm, ticaret gibi faaliyetler kadar üniversiteler de etki eder hale gelmiştir. Üniversitelerin kente ekonomik katkıları, istihdam olanaklarında artış, araştırma-inovasyon, sanayi ile işbirliği ve girişimcilik faaliyetlerine destek olarak sıralanabilir (Öztürk, 2009).

Üniversitelerin istihdama etkisi doğrudan ve dolaylı olarak iki başlık altına alınabilir. Doğrudan etkiler olarak akademisyen ve personellere yapılan ödemeler, mezun olan öğrencilerin iş gücüne katılması, dolaylı katkı olarak da üniversite için gerekli hizmeti veren sektörlere sağlanan istihdam söylenebilir. Çalışan sayısı üniversite açılan bölgede artacaktır. Yeni açılan ticari mekânlara alınacak çalışanlar da ekonominin canlanması istihdam ve iş gücü sağlanması noktasında önemlidir (Ergun, 2014).

Üniversiteler, bünyelerinde yürüttükleri araştırma ve inovasyon faaliyetleriyle de ekonomik katkı sağlarlar. Yenilikçi projeler, bilimsel araştırmalarla yeni buluşlar ortaya koyarlar ve patent alırlar. Eskiden kullanılan bir ürünü de geliştirebilirler. Bu ürünler sanayide kullanılmaya başlanır (Öztürk, 2009). Üniversitelerin sahip oldukları bilgi birikimlerini sanayi ile işbirliği yaparak aktarması, endüstri, araştırma, sanayi, finans sağlayıcıları ve diğer kuruluşlarla paylaşarak birlikte güçlü bir zincir oluşturabilmesi olumlu sonuçlar vermektedir. Kent ile doğru bir etkileşim kurmak isteyen üniversitelerin hedefleri arasında kaliteli eğitim, bölgesel istihdama katkı, bölgesel işletmelerle işbirliği olmalıdır (Ceyhan ve Güney, 2011).

Sosyal, Kültürel, Fiziksel Katkılar: Eğitim yapıları kentin sosyal, kültürel, fiziksel gelişiminde rol alan önemli paydaşlardır. Üniversitenin kurulacağı bölgeye gelen öğrencilere ve kentlilere hitap edecek eğlence mekânları, spor alanlarının açılması bölgenin sosyal, kültürel ve fiziksel gelişmesini sağlamaktadır.

Üniversiteler ile akademik, sanatsal, kültürel etkinlikler, tiyatrolar, konserler, festivaller, eğitim ve kurslar artacaktır. Bu etkinliklere kentlilerin de katılımıyla kültürel ve sosyal olarak gelişme sağlanacaktır (Çağlayandereli ve Güleş, 2013).

Öğrencilerin, üniversitenin olduğu bölgeye gelmesiyle demografik yapıda ve kültürel yapıda da değişiklikler meydana gelmektedir. Üniversiteye farklı şehirlerden gelen öğrenciler kültürlerini de beraberinde getirecektir. Buna ek olarak yurt dışı öğrenci değişim programları ile farklı ülkelerden gelecek öğrenciler ile de kültürel etkileşim ve kültürel zenginlik yaşanabilecektir. Üniversiteler işlevsiz kalmış tarihi yapıların restorasyonu ve yeniden işlevlendirilmesi ile bölgenin canlanmasını sağlayabilirler. Yapının yenilenmesi ile üniversiteler kültürel mirasın korunmasını desteklerler, kültürel sürdürülebilirlik durumu üniversitelerin kente sağladığı kültürel katkılardandır. İşlevsiz kalan mekânlarda güvenlik sorunu oluşabilmektedir. Bu yapılar yeniden işlevlendirilerek güvenlik sorunlarının da önüne geçerek kente sosyal katkı sağlarlar (Gökbel, 2021). Üniversiteler kentin ihtiyaçlarına yönelik sosyal sorumluluk projeleri gerçekleştirirler. Öğrenci ve akademisyenlerin gerçekleştireceği gönüllü çalışmalar sosyal olarak kentin gelişmesine katkı sağlayacaktır. Üniversiteler, öğrenci kulüpleri ile kentin sorunları üzerine farkındalık oluşturarak konumlandığı bölgeyi iyileştirmek adına çalışırlar. Bölgede yaşayanlar da bu çalışmalardan olumlu etkilenirler. Ayrıca öğrencilerine vereceği eğitim, topluma katacağı nitelikli insanlar da sosyal katkılar arasındadır (Çağlayandereli ve Güleş, 2013).

Fiziksel katkılara üniversitelerin bünyesine kattığı yeni mekânlar söylenebilir. Buna ek olarak üniversiteler kurulurken bölgede altyapının gelişmesini sağlarlar. Ulaşım ve alt yapı için yatırımlar yapan üniversiteler enerji kaynaklarının iyileşmesi için çalışmalar yaparlar. Üniversiteler kendi içlerinde ve çevrelerinde yapacakları peyzaj ve yeşil alan çalışmaları ile de kente fiziksel katkı sağlarlar.

Bu katkıların başarılı şekilde gerçekleşmesinde, üniversite yapılarının izleyeceği planlama yaklaşımının, fiziksel planlama aşamalarının kentin ihtiyaçları ve hedefleri doğrultusunda ilerlemesi önem teşkil etmektedir.

Üniversiteler ve Fiziksel Planlama Yaklaşımları

Üniversite yapılarının fiziksel planlama yaklaşımını Öztürk (2009) organizasyonel, reorganizasyonel ve dönüşümsel planlama yaklaşımı olarak üç başlık altına almıştır.

Organizasyonel Planlama: Üniversitelerin bünyesinde yer alacak faaliyetlerin mekânsal dağılımını belirlemede yardımcı bir yaklaşımdır. Sıfırdan bir inşa sürecini gerektirir. İnşa alanı için seçim yapılırken öncelikle 1/100.000 ölçekli kent planlarına bakılmalıdır. Ardından alt ölçeklere inilmeli ve mevcut yerleşimin olduğu alanlar seçilmelidir. İşlevi bozulmaması gereken koru, ormanlık alan, tabiat parkı, arkeolojik, tarihi, doğal sit alanlarına, tarımsal alanlara zarar vermemek adına kentlerin çevre planlarının dikkate alınması önem taşımaktadır.

Reorganizasyonel Planlama: Daha önceden planlanan ve hayata geçen üniversitenin değişen ihtiyaçlar ve kentin güncel çevre düzeni planları doğrultusunda yeniden organize edildiği bir yaklaşımdır. Bu yaklaşım kentin ve üniversitenin yaşayacağı çevre koşullarındaki gelişmelere, sosyo-kültürel değişimlere adapte olmasını kolaylaştırmaktadır.

Dönüşümsel Planlama: Geçmişte farklı işlevlerde kullanılan yapıların yeniden işlevlendirilerek ihtiyaca cevap verecek şekilde tasarlanmasıdır. Bu alanlar ve yenilenecek yapılar kentlerin çevre düzeni planları doğrultusunda belirlenen hedeflerle seçilmelidir. Kentlerin çevre düzeni planlarında kültür odaklı turizm merkezlerine, koruma ve bütüncül silüetin korunması için çalışmalara, yenileme projeleri yapılacak alanlara bakılmalıdır.

Üniversitelerin planlama süreçlerinde bu yaklaşımlardan biri kullanılabileceği gibi iki veya üç farklı yaklaşımın beraber kullanıldığı örnekler de vardır. Hangi planlama yaklaşımlarının seçileceği, üniversitenin ve kentin gereksinimlerine, hazırlanan çevre düzeni planlarına göre belirlenmelidir.

Üniversiteler ve Fiziksel Planlama Aşamaları

Üniversitenin kente etkilerinde, öngörülen planlama yaklaşımı kadar izlenen fiziki planlama aşamaları da önemlidir. Yeni kurulacak olan üniversite yapılarının fiziksel planlama sürecini Birkan (1972) ön programlama, arazi seçimi, kesin gelişme planının hazırlanması olarak sıralamıştır.

Ön Programlama: Fiziksel planlamanın ilk aşaması olan ön programlamada, üniversitenin araştırma ve öğretim amaçları, eğitim ve öğretimin göstereceği değişim, çevre ile ilişkisi, üniversite bünyesindeki öğrenci sayısı, gereken mekânların fiziksel büyüklüğü, kurulacağı kentin özellikleri ve zaman içindeki gelişimi doğrultusunda göstereceği adaptasyon planlanmalıdır (Birkan,1972).

Arazi Seçimi: Ön programlama ve kesin planlama aşamaları arasında köprü görevi gören arazi seçimi, üniversite yapısının kente etki noktasında önemli bir parametredir. Arazi seçimi aşamasında göz önüne alınacak maddeleri Birkan (1972) üniversitenin nitelikleri ile ilgili kriterler, arazi maliyeti ve kent ile ilişkisi olarak üç grupta toplamıştır. Üniversitenin nitelikleri, kuruluş hedefi, karakteri, akademik yönetimi, yıllar içerisinde yaşanması öngörülen gelişmeler, üniversite nüfusu, üniversitenin bünyesindeki aktiviteler, gelişme olanakları değerlendirilir. Üniversiteler arazi seçimini kent merkezinde veya kent merkezinden uzakta konumlanacak şekilde yapabilirler.

Kent merkezine yakın konumlanan üniversite yapıları, kimi zaman farklı işlevde bir yapının yeniden işlevlendirilmesi, kimi zamansa yeni yapıların inşası ile varlığını sürdürmektedirler. Bu üniversiteler kent merkezinde yer alacak şekilde yapı adalarında gelişebilir veya kampüs olarak tasarlanabilirler. Kent merkezinde yer alan üniversitelerin fakülteleri tek bir noktada toplanabileceği gibi alan yetersizliği sebebiyle kent içinde farklı noktalara da dağılarak planlanabilir.

Kent merkezinden uzakta konumlanan üniversite yapıları incelendiğinde genellikle, farklı fonksiyonlardaki çoklu birimleri bünyesinde barındıran, yeşil alanda kurulmuş, kentten farklılaşmış, kampüsler olarak tasarlanmaktadır. Kent merkezindeki trafikten ve yoğunluktan geri çekilen bu yapılar doğaya yaklaşmış, kendi kendine yetebilen çoklu işlevlerin bir arada bulunduğu yapılar halinde planlanırlar (Gökbel, 2021).

Kesin Gelişme Planı: Başarılı bir üniversite planlaması için üniversitenin konumlanacağı arazi seçimi sonrası belirlenen ihtiyaçlarla beraber öngörülen veriler işlenerek kesin gelişme planına geçilmesi gerekmektedir. Kent planlaması içinde üniversitenin yeri, yakın çevre üniversite ilişkisi, üniversite aktivitelerinin organizasyon kararı, altyapı kararları, kuruluş ilkeleri, mimari gelişme olanakları, etaplama kararları bu aşamada kesinleşir (Ökten, 2018).

Tüm bu fiziksel planlama aşamaları, yaklaşımlar ve kentlere fiziksel, sosyal, kültürel, ekonomik etkileri dikkate alınarak, izleyen bölümde seçilen üniversite örnekleri üzerinden alan çalışması gerçekleştirilmiştir.

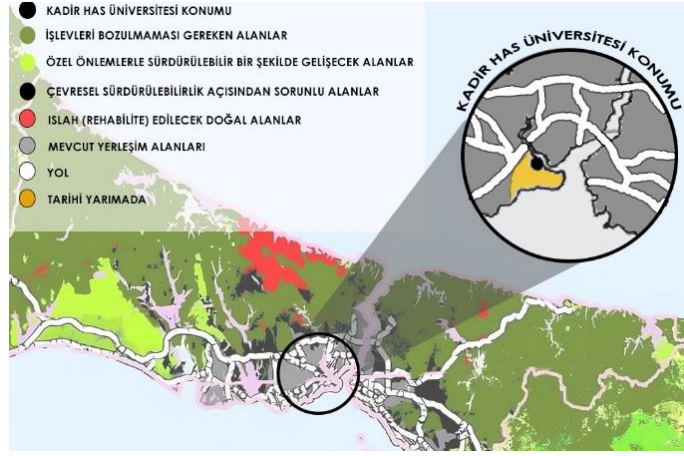
3. ALAN ÇALIŞMASI

Alan çalışması kapsamında kent merkezinde yer alan, dönüşümsel planlama yaklaşımı ile kurulan Kadir Has Üniversitesi Cibali eğitim yapısı ve kent merkezinden uzakta, organizasyonel planlama yaklaşımı ile sıfırdan inşa edilerek kurulmuş, kent prototipi özelliği gösteren Yeditepe Üniversitesi 26 Ağustos eğitim yapısı incelenecektir.

3.1. Kadir Has Üniversitesi-Cibali

Üniversite, Kadir Has Vakfı tarafından 1992 yılında kuruluş çalışmalarına başlamıştır. 2001 yılından beri Cibali'de eğitime devam etmektedir (Url-1). Üniversitenin konumlandığı Haliç bölgesi tarihi ve kültürel açıdan zengin bir bölgedir. Kentin tarihsel gelişiminde doğal ve güvenli bir limandır. Eyüp, Beyoğlu Fatih ve Kağıthane ilçeleri Haliç bölgesini oluşturmaktadır (Öztaş, 2005; Tayyare, 2007).

Üniversite Yapısı Planlama Yaklaşımı ve Arazi seçimi: Üniversite arazi seçimini kent merkezi olarak yapmıştır. Yeni yapı yerine eski tütün fabrikasının dönüşümsel planlama yaklaşımı ile eğitim yapısına dönüşmüştür (Alper, 2018).



Şekil 1. 1/100.000 Ölçekli İstanbul Çevre Düzeni Planı (İBB'den alınan plan işlenmiştir).

Dönüşen yapıya bakıldığında İstanbul 1/100.000 ölçekli Çevre Düzeni Planı kapsamında Tarihi Yarımada'da hedeflenen kültür odaklı turizm merkezi oluşturma, gece gündüz nüfus dengesizliğini azaltma, kentin silüetini, koruma hedeflerini destekler niteliktedir.

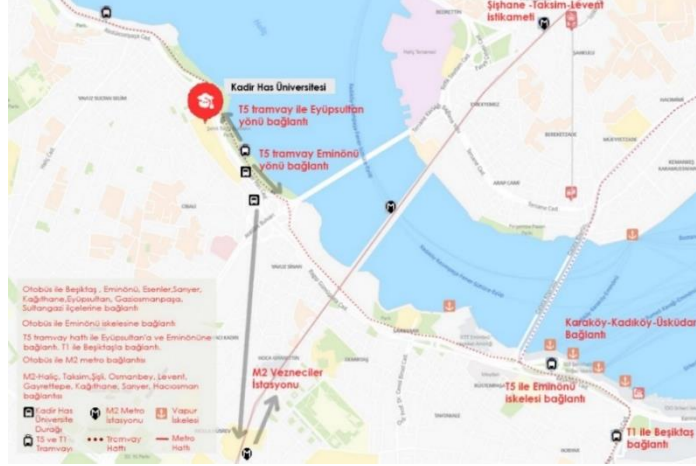
Üniversitenin Genel Yerleşimi, Bünyesindeki Aktiviteler ve Altyapı Kararları: Üniversitenin genel yerleşimine bakıldığında 4 ayrı bloğun aks üzerinde birbiri ile bağlantılı olarak tasarlandığı görülmektedir. Bu yapılarda derslikler, atölyeler, yeme içme mekânları, kütüphane, müze vardır. Üniversitenin ana binasından giriş ek olarak kamusal ve yarı kamusal alanlara ayrı girişler bulunmaktadır. Üniversitenin bünyesinde yer alan Rezan Has Müzesi bağımsız bir girişe sahiptir. Müze de dışarıdan ziyarete açıktır. Üniversitenin bünyesinde kentlilerin ve öğrencilerin faydalanabileceği açık seminer salonları, kafeterya, bilgisayarlı atölyeler vardır.



Şekil 2. Kadir Has Üniversitesi bünyesindeki mekânlar (İçen, 2023)

Ulaşım: Üniversite öğrencilerin sosyal ve kültürel açıdan beslenebileceği tarihi ve merkezi bir konumda yer almaktadır. Öğrenciler Taksim'e otobüs ile 10 dakikada ulaşabilmektedir. Beşiktaş sahile ise 7 km uzaklıktadır. Öğrenciler yürüyerek veya otobüs ile metroya aktarma

yapabilmektedirler. M2 Haliç metro istasyonu ile üniversite arasında 1.5 km bir mesafe bulunmaktadır.



Şekil 3. Kadir Has Üniversitesi ulaşım (Yandex haritalardan işlenmiştir)

Kuruluş ilkeleri (Mimari, Gelişme planı): 2002 yılında restorasyon ve inşası biten üniversite 2007 yılında ihtiyaç doğrultusunda ek yapı inşası gerçekleştirilmiştir. Ek yapı modern bir mimari anlayış ile inşa edilmiştir, geleneksel mimariyi ve kent dokusunu baskılamadan, uyum göstermiştir. Burada büyüme ve gelişmenin getirmiş olduğu ekstra mekân ihtiyacı için gereken rezerv alanların etkisi görülmektedir. Bu ek yapının kolay bir şekilde üniversiteye dahil olabilmesi rezerv alanların önceden belirlenmesi, gelişme yönünün planlanmasıyla ilgilidir. Üniversitenin bünyesindeki açık otopark ise ihtiyaçlar doğrultusunda 2019 yılında yeniden projelendirilmiş, kentlilerin de kullanabileceği amfi bahçe olarak tasarlanmıştır.

Çevresiyle İlişkisi: Üniversitenin yakın çevresi tarihi ve turistik yapılar ile çevrilidir. Yapının altında bulunan Doğu Roma sarnıcı ve yakın çevredeki Osmanlı Döneminden kalma yapılar bölgenin tarihi açıdan zengin olduğunu göstermektedir. Üniversite bölgenin tarihsel değerinin farkındadır, bölgeye kültür ve eğitim merkezi olarak hizmet vermektedir. Üniversitenin yakın çevresinde konut alanları da bulunmaktadır. Üniversite sorunlu bir konut bölgesinde yer almaktadır. Bu bölgedeki konutlar oldukça eski, terk edilmiş konutlardır. Bölgenin canlanması konusunda üniversite önem teşkil etmektedir.

3.2. Yeditepe Üniversitesi-26 Ağustos

Üniversite, 1984-1989 yılları arasında İstanbul Belediye Başkanlığı yapan Bedrettin Dalan öncülüğünde, 1996 yılında İstanbul Eğitim ve Kültür (İSTEK) Vakfı'na kurulmuştur. 2000 yılı itibari ile dış hekimliği hariç tüm bölümlerini Ataşehir 26 Ağustos eğitim yapısında toplamıştır. Çalışma kapsamında Ataşehir Kayışdağı'nda bulunan 26 Ağustos eğitim yapısı incelenecektir (Url-2).

Üniversitenin konumlandığı Ataşehir ilçesi 2008 yılında Kadıköy, Üsküdar, Kartal, Ümraniye ilçelerinden mahalle olarak kurulmuştur. Üniversite Ataşehir'in Kayışdağı mahallesindedir. Mahalle adını İstanbul'un en yüksek 3. noktası olan Kayışdağı Tepesi'nden almaktadır. Üniversite 26 Ağustos eğitim yapısı Kayışdağı tepesinin batı yamacındaki ormanın bir miktarını kullanarak konumlanmıştır (Url-3).



Şekil 4. 1/100.000 Ölçekli İstanbul Çevre Düzeni Planı (İBB'den alınan plan işlenmiştir.)

Üniversite Yapısı Planlama Yaklaşımı ve Arazi seçimi: Üniversite arazi seçimini kent merkezinden uzakta olacak şekilde yapmıştır. 1/100.000 ölçekli İstanbul Çevre Düzeni Planına bakıldığında üniversite 'İşlevleri bozulmaması gereken alan' olarak belirlenen ormanda konumlanmıştır. Kendi kendine yetecek şekilde farklı fonksiyonları bünyesinde barındıran kampüs organizasyonel planlama yaklaşımı ile kurulmuştur.



Şekil 5. Yeditepe Üniversitesi bünyesindeki mekânlar (İçen, 2023)

Üniversitenin genel yerleşimi, bünyesindeki aktiviteler ve altyapı kararları: Üniversite yapılarının genel yerleşimine bakıldığı zaman, doğal arazi eğimi üzerinde dağınık şekilde yerleştiği görülmektedir. Bu yapılar arasında geçiş sert zemin ve peyzaj öğelerinin olduğu açık alanlardan yapılmaktadır. Üniversitenin biri servis girişi olmak üzere iki ayrı girişi bulunmaktadır. Ana girişin olduğu kısımda otopark, halı saha ve yurtlar bulunmaktadır. Merkezde idari işler ve ortak kullanılan kafe, restoran gibi mekânlar yer almaktadır. Bir kent prototipi olarak tasarlanan üniversite yapısı, üniversite dışına çıkmaya gerek kalmadan

öğrencilerin ihtiyaçlarını karşılayabilmesini sağlamaktadır. Üniversite eğitim yapıları haricinde yer alan sosyal tesisler binasında; banka, basket sahası, eczane, spor salonu, havuz, kitabevi, kırtasiye, kafe, kuaför, market, pastane, postane bulunmaktadır.

Ulaşım: Üniversite içerisinde ulaşım için ring şeklinde her fakülte önünde servisler mevcuttur. Bu servisler kompleks içerisinde 8.00-23.00 saatlerinde hizmet vermektedir. Ayrıca üniversiteye Çatalca, Şile, Sultanbeyli, Beylikdüzü, Silivri ilçeleri dışındaki tüm ilçelerden servis hizmeti bulunmaktadır. Üniversitenin önünden kalkan otobüslerle Beyoğlu(Taksim) ve Kadıköy'e ulaşmak mümkündür. Ayrıca gene otobüs ile metroya (M8 Dudullu-Bostancı) ulaşılarak Kadıköy Kozyatağı'na ve Ümraniye'ye ulaşım kolaydır. Üniversite kent merkezinden uzaktadır fakat merkeze ulaşım kolaydır.



Şekil 6. Yeditepe Üniversitesi ulaşım (Yandex haritalardan işlenmiştir).

Kuruluş ilkeleri (Mimari, Gelişme planı): Mimarisine bakıldığında avluları, yüksekliği fazla olan işlemeli kapıları ile hem modern mimardan hem de Selçuklu Mimarisinden esinlendiği görülmektedir (Url-2). Eklektik bir mimari anlayış benimsenmiştir. Dört katın üzerinde tasarlanan yapılar ormanlık alan içerisindeki arazinin doğal eğiminde dağılacak şekilde konumlanmıştır. Bu yapılardan bazıları zaman içerisinde duyulan ihtiyaçlar doğrultusunda ek kat inşası ile yükselmiştir, gelişim düzeyinde yaşanmıştır.

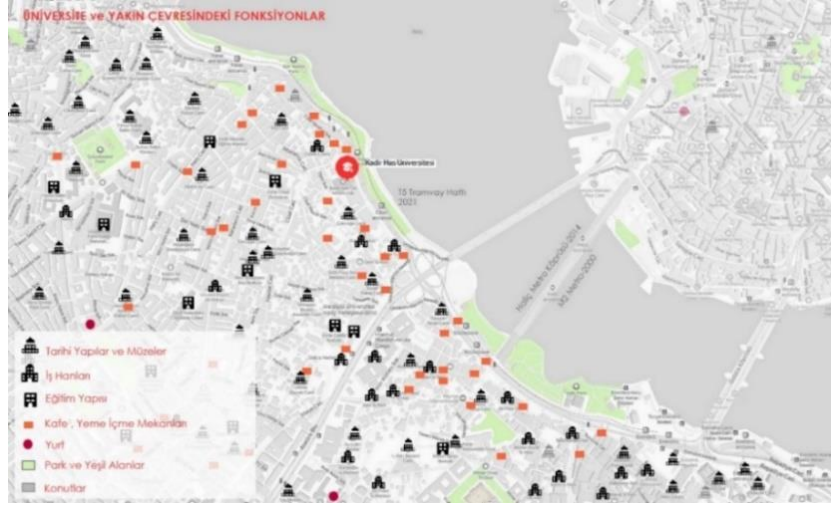
Çevresiyle İlişkisi: Üniversite ormanlık alan içerisinde kurulmuş, yakın çevresi ile fiziksel olarak keskin şekilde ayrılmıştır. Üniversitenin yakın çevresinde konutlar yer almaktadır. Üniversite kurulmadan önce Kayışdağı ve çevresinde, tarihsel olarak tarım alanları, köyler ve kırsal yerleşmeler bulunurken, üniversitenin kurulmasıyla yakın çevresinde bir kentsel alan oluşmuştur. Oluşan bu bölgedeki konutlar önceleri ağırlıklı olarak az katlı apartmanlar şeklinde zaman içerisinde üniversite öğrencilerine hitap eden yüksek katlı siteler üniversitenin etrafında konumlanmıştır.

4. BULGULAR

Alan çalışmasında elde edilen bulgular üzerinden, iki üniversitenin kente etkileri fiziksel, sosyal, ekonomik ve kültürel açıdan değerlendirilecektir.

4.1. Kadir Has Üniversitesi'nin Kente Fiziksel, Ekonomik, Kültürel, Sosyal Etkileri

Fiziksel etki: Üniversite ve yakın çevresindeki fiziksel mekânlar, üniversite kurulmadan önce, ağırlıklı olarak konut, dini, tarihi yapılar ve iş hanlarıdır. Üniversitenin açılmasından sonra kamusal alanlarda artış yaşanmış, ulaşım konusunda da gelişmeler yaşanmıştır. Tramvay ve yeni metro hattı ile ulaşım güçlenmiştir. Eski ve terk edilmiş yapılarda yenileme çalışmaları yapılmaya başlanmıştır. Üniversitenin kurulması kentin çevre düzeni planında belirlenen Tarihi Yarımada'nın fiziksel olarak canlanma hedefini desteklemiştir.



Şekil 7. Üniversite ve yakın çevresindeki fonksiyonlar (İçen, 2023).

Kullanılmayan tarihi yapı, üniversite yapısı olarak kente yeniden kazandırılmış bu sayede kentlilerin kullanabileceği yeni mekânlar hem üniversite bünyesinde hem de yakın çevresinde faaliyete geçmiştir. Üniversitenin öğrencileri ve akademisyenlerin ihtiyaçlarını karşılamak adına kırtasiye, kafe, restoran, yeme içme mekânları açılmıştır. Üniversitenin ihtiyaçları doğrultusunda ek yapı inşa edilmiştir. Yeni yapı ile tarihi yapı arasında bir kafe konumlandırmıştır. Üniversitenin bünyesindeki otopark ise 2019'da yeniden projelendirilmiş amfi bahçe olarak tasarlanmıştır. Amfi Bahçe'de etkinlikler için açık, yarı kamusal bir peyzaj düzenlemesi yapılmıştır. Bu durum üniversitenin büyümesi, kente fiziksel katkı sağlayacak yeni işlevleri bünyesine eklemesi ve yeni alanlara ihtiyaç duymasıyla ilgilidir.

Ekonomik etki: Artan öğrenci sayısı beraberinde kafe, restoran, kırtasiye gibi yeni açılan işletmelerin sayısını arttırmıştır. Market, kafe, restoran, otopark, oto yıkama hizmeti veren işletmeler üniversite sayesinde daha aktif hale gelmiştir. Yeni işletmelerin açılması, mevcut işletmelerin aktifleşmesi istihdamın artmasını sağlamıştır. Ekonomik etki olarak üniversitenin bünyesindeki AR-GE kaynakları direktörlüğünün girişimcilere verdiği destekler de söylenebilir. Üniversite sanayi ile işbirliği kapsamında da ekonomik katkı sağlayacak faaliyetlerde bulunmaktadır (Url-1).

Kültürel etki: Yapı dönüşümsel planlama yaklaşımı ile yeniden işlevlendirilerek kentsel bellekte yerini güçlendirmiştir. Yapının restorasyonu tarihi dokuya katkı sağlamıştır. Bu durum kültürel katkı olarak söylenebilir. Üniversitenin bünyesinde kentlilerin de faydalanabileceği müze, sergi, ücretsiz etkinlikler, kurs ve sertifika programları kültürel

katkı sağlamaktadır. Üniversitenin eğitim-öğretim dönemi haricinde yazın da devam eden atölyeleri, dil kursları, mesleki konferansları, festivalleri vardır (Url-1).

Sosyal etki: Öğrenci ve kentlilerin ortak kullanabileceği kafe, müze ve sergi alanları sosyal etkinin olumlu olmasını sağlamıştır. Yapının yeniden işlevlendirilmesi ile sorunlu konut alanlarının olduğu bölgede güvenlik sorunlarının önüne geçilmiş, kente sosyal katkı sağlanmıştır. Bölge tercih edilen bir yer olmuştur. Üniversite sosyal sorumluluk projeleri yürütmektedir, bu projelere ek olarak öğrencilere vermiş olduğu ‘Toplumsal Sorumluluk Projesi’ isimli dersi müfredatına eklemiştir. Bu sayede toplumsal sorumluluklarının farkında bireyler yetiştirmeyi hedeflemesi de sosyal katkılardandır.

Tablo 1. Kadir Has Üniversitesi- Swot Analizi

<p>Güçlü Yönler</p> <ul style="list-style-type: none"> -Kadir Has Üniversitesi kent merkezinde, ulaşımın kolay olduğu bir noktada kurulmuştur. -Üniversite sıfırdan bir yapı inşası yerine dönüşümsel planlama yaklaşımını seçmiştir. Bu durum sıfırdan inşa sürecinin getireceği çevresel kirliliği azaltmıştır. Kent hafızasını güçlendirerek yapının özgün kimliğini korumuştur. -Üniversite bölgeye yeni ticari mekânların açılmasını sağlamıştır. Fiziksel, ekonomik, sosyal, kültürel açıdan canlılığı tetiklemiştir. 	<p>Zayıf Yönler</p> <ul style="list-style-type: none"> -Üniversite fiziksel mekân yetersizliğinden dolayı yakın çevredeki alanları bünyesine dahil etmeye başlamıştır. Daha önce herkesin kullanımına açık alanların işlev değiştirerek, ağırlıklı olarak öğrencilerin kullanabileceği alanlara dönüşmesine neden olmuştur.
<p>Fırsatlar</p> <ul style="list-style-type: none"> -Üniversitenin bünyesinde dışarıdan katılıma açık etkinlik ve sertifika programları vardır. -Ulaşımı kolay bir noktada yer aldığından eğitimlerden daha fazla kişi faydalanabilmektedir. -Bölgede genç nüfus artmış, güvenlik sorunu azalmıştır. Bölge tercih edilen bir alan olmaya başlamıştır. -Üniversite sosyal sorumluluk projeleri ile kentlinin sorunlarına çözüm üretmek için çalışmalar yapmaktadır. 	<p>Tehditler</p> <ul style="list-style-type: none"> -Üniversite daha fazla açık ve kapalı alana ihtiyaç duymakta, bölgedeki yapı yoğunluğu sebebiyle kısıtlı büyüme gerçekleştirebilmektedir.

4.2.Yeditepe Üniversitesi'nin Kente Fiziksel, Ekonomik, Kültürel, Sosyal Etkileri

Fiziksel etki: Üniversitenin açılması, İstanbul'un hızlı nüfus artışı ve kentsel genişlemesi, bu bölgede de yeni yerleşim alanlarının oluşmasına neden olmuştur. İstanbul Çevre Düzeni Planında hedeflenen fiziksel etki ile ters düşmektedir. ‘İşlevleri bozulmaması gereken alan’ olarak belirtilen orman üniversite için inşaya açılmıştır.

Yeni konut projeleri, altyapı çalışmaları ve ticari faaliyetler bu bölgenin gelişimini hızlandırmıştır. Üniversite kurulmadan önce bölgede yapılaşma yaygın değildir. Kent merkezinden uzakta konumlanan üniversitenin bölgeye fiziksel yapılaşma bazında etkisi net gözlemlenmektedir. Üniversite yakın çevresinde kentleşmeyi tetiklemiştir, farklı fiziksel mekânlar kazandırmıştır. Bu mekânlar kütüphane, kafe, restoranlar, basket sahası, eczane, spor salonu, havuz, kitabevi, kırtasiye, kafe, kuaför, market, pastane, postane olarak sıralanabilir.

Tablo 2. Yeditepe Üniversitesi- Swot Analizi

<p>Güçlü Yönler</p> <p>-Yeditepe Üniversitesi'nin eğitim verdiği öğrenci sayısı fazladır. Üniversite artan öğrenci nüfusu ve ihtiyaçlar doğrultusunda pek çok ticari mekânı kente kazandırmıştır. Bu durum ekonomik katkı açısından üniversiteyi güçlü kılmıştır.</p> <p>-Üniversite sürdürülebilirlik konusunda hassas davranmaktadır. Güneş panelleri ile enerji üretmektedir. Rüzgâr enerjisi ile de ilgili çalışmaları vardır. Bu durum kente zarar vermeyen temiz enerji üretimini destekleyen bir bakış açısıdır.</p>	<p>Zayıf Yönler</p> <p>-Üniversite İstanbul Çevre Düzeni Planında belirlenen 'İşlevleri bozulmaması gereken alan' olarak belirlenen ormanda konumlanmıştır.</p> <p>-Üniversite fiziksel olarak keskin sınırlarla kentten ayrılmıştır. Bu sebeple bünyesindeki etkinlik, sertifika programlarından ve fiziksel mekânlardan faydalanma noktasında kentliler uzak kalmaktadır.</p> <p>-Seçilen arazinin doğal eğimi üniversite içi erişilebilirliği olumsuz etkilemektedir. Bu olumsuzluğa çözüm olarak üniversite içerisinde ring servisler bulunmaktadır. Bu da kentte ekstra karbon salınımı, çevre kirliliği, zaman kaybı gibi durumları tetiklemektedir.</p>
<p>Fırsatlar</p> <p>-Üniversite geniş bir alana yerleşmiştir. Açık ve kapalı alan metrekaresi kentte yer alan pek çok üniversiteden fazladır. Bu sayede kente sağladığı fiziksel mekânların büyüklüğü ve çeşitliliği bakımından avantajlıdır.</p> <p>-Öğrenci sayısı kentteki pek çok üniversiteye göre fazladır. Öğrenci nüfusundaki artış bölgeye canlılık getirmiş, bölgenin güvenliği konusunda olumlu etki göstermiştir.</p> <p>-Üniversite sosyal sorumluluk projelerinde aktiftir.</p>	<p>Tehditler</p> <p>-Üniversite Kayışdağı'nın eteklerinde ormanlık bir alanda kurulmuştur. Bu durum doğal ormanlık bir alanın inşaya açılması gibi olumsuz bir duruma neden olmuştur. İlerleyen dönemlerde kentin bu alana doğru fazlaca yayılması, yeşil alanların tahrip edilmesi tehlikesini barındırmaktadır.</p>

Bulgular değerlendirildiğinde, iki üniversitenin kente etki noktasında benzerlik ve farklılıkları olduğu görülmüştür.

Tablo 3. Karşılaştırma

<p>İki Üniversitenin Ortak Katkıları</p> <p>-Bulunduğu bölgenin gelirinde artış, iş gücü hareketliliği, ekonomik iyileşme,</p> <p>-Araştırma-inovasyon faaliyetlerine ve girişimlere destek,</p> <p>-Kentsel fonksiyonlarda çeşitlilik,</p> <p>-Konut, ulaşım ve alt yapıda iyileşmeler,</p> <p>-Etkinlik ve sertifika programları ile eğitime katılan kişi sayısında artış,</p> <p>-Bölgenin canlanıp gelişmesinde, daha güvenli hale gelmesini,</p> <p>-Aktif olarak yürütülen sosyal sorumluluk projeleri ile kente katkı, sağlamıştır.</p>	<p>İki Üniversitenin Farklılıkları</p> <p>-Kadir Has Üniversitesi kent ile sınırlarını yarı geçirgen şekilde tasarlamıştır. Bu sayede, kentliler ve öğrencilerin sosyal, kültürel açıdan daha kolay etkileşime girmesini sağlamıştır. Dönüşümsel planlama yaklaşımı ile tarihi bir yapı kente kazandırılmış, kültürel katkı açısından etkisi güçlü olmuştur.</p> <p>-Yeditepe Üniversitesi kent merkezinden uzakta, sınırları kent ile keskin şekilde ayrılacak şekilde yerleşim göstermiştir. Üniversite sıfırdan inşa edilerek organizasyonel bir planlama yaklaşımı ile kampüs olarak kurulmuştur, yakın çevresinde yeni bir kentsel alan oluşumunu tetiklemiştir. Kampüs olarak planlanan çoklu işlevleri barındıran üniversite daha fazla fiziksel mekâna sahip olmuş, daha fazla öğrenciye eğitim verebilmiştir. Öğrenci nüfusunun fazla olması durumu ticari mekânların artmasını sağlamış ve ekonomik katkı noktasında üniversiteyi güçlü kılmıştır.</p>
-------------------------------------------------------------------------------------------------------------------------------------------------------------------------------------------------------------------------------------------------------------------------------------------------------------------------------------------------------------------------------------------------------------------------------------------------------------------------------------------------------------------------------------------------------	-------------------------------------------------------------------------------------------------------------------------------------------------------------------------------------------------------------------------------------------------------------------------------------------------------------------------------------------------------------------------------------------------------------------------------------------------------------------------------------------------------------------------------------------------------------------------------------------------------------------------------------------------------------------------------------------------------------------------------------------------------------------------------------------------------------------------------------------------------------------------------------------------------------------------------------------------------------------------

5. SONUÇ

Üniversitelerin araştırma yapma, bilgi üretme, meslek edindirme hedefleri haricinde kentlere ekonomik, fiziksel, sosyal, kültürel açıdan katkı sağlaması beklenir hale gelmiştir. Kentte üniversitenin kurulmasıyla ilk olarak demografik ve ekonomik yapıda değişimler yaşanmaktadır. İstihdam olanaklarında artış, konut ve inşaat sektöründe hareketlenme, araştırma-inovasyon, sanayi ile işbirliği, girişimcilik faaliyetlerine destekler üniversitenin kente ekonomik etkileridir. Altyapıda yaşanan gelişmeler, açılan yeni mekânlar ise fiziksel etkilerdendir. Üniversitelerin kentin ihtiyaçları doğrultusunda gerçekleştireceği sosyal sorumluluk projeleri, üniversitenin kurulduğu bölgeyi canlandırması, güvenli hale getirmesi, düzenlenen festivaller, tiyatro, konser, eğitim, kurs ve sertifika programları ise sosyal, kültürel açıdan üniversitenin kente katkılarından. Bu katkıların etki derecesi ve olumlu şekilde gerçekleşebilmesi çoklu parametrelere bağlıdır. Doğru seçilmiş planlama yaklaşımı ve çok aşamalı bir planlama süreci sayesinde, üniversite kentin yapısına olumlu etki edebilecektir. Üniversitelerin kentlere etkisi planlama yaklaşımı ve arazi seçimi noktasında ayrı ayrı incelenmiş ve şu sonuçlara ulaşılmıştır:

Tablo 4. Planlama yaklaşımı karşılaştırma.

Dönüşümsel planlama yaklaşımı:	-Organizasyonel planlama yaklaşımı:
-Aktif olarak kullanılmayan yapıların yeniden işlevlendirilmesi kentin sosyal ve kültürel olarak canlanmasında olumlu etki gösterir. Yeni bir inşa sürecine göre daha ekonomik ve çevre dostu bir yaklaşımdır. Bu yaklaşımda dönüştürülen yapının eğitim yapısı olmaya uygun olup olmadığı, farklı bir işlevde kullanılmasının kente daha fazla katkı sağlayıp sağlamayacağı sorgulanmalıdır.	-Bu yaklaşım sıfırdan tasarlama sürecini içerdiğinden kent ile kurulacak etkileşimin planlanması, işlevle uyumlu bir projenin ortaya çıkması daha kolaydır. Sıfırdan bir inşa süreci için arazi bulmak zor ve maliyetlidir. İşlevi bozulmaması gereken koru, ormanlık alan, tabiat parkı, arkeolojik, tarihi, doğal sit alanları, tarımsal alanlar seçilmemelidir.

Tablo 5. Arazi seçimi karşılaştırma.

Kent Merkezinde Konumlanan Üniversite	Kent Merkezinden Uzakta Konumlanan Üniversite
-Kent merkezinde yer alan üniversiteler kuruldukları bölgenin sahip olduğu imkanları geliştirir, mevcut mekânların fonksiyonlarında değişiklik meydana getirirler. -Kent merkezine yakın noktalarda konumlanan üniversiteler çoğunlukla fiziksel olarak daha kısıtlı mekânlarda konumlanırlar. Kamusal mekânları kısıtlamamak adına büyüme ve gelişmeye imkan verebilecek rezerv alanlarını iyi planlamaları gerekmektedir. -Kent merkezinde konumlanan üniversitelerin ulaşılabilirlik avantajını kullanarak kente fiziksel, sosyal kültürel katkıda bulunması, kentin bir parçası haline gelmesi daha kolaydır. Kente faaliyetleri ve mekânları ile daha fazla dokunabilmektedir.	-Kent merkezinden uzakta planlanan üniversitenin bölgede yaşattığı değişim ve dönüşüm daha net gözlemlenebilmektedir. Bu üniversiteler bölgede kentleşmeyi tetiklemekte, yeni fiziksel mekânların oluşmasını sağlamaktadırlar. -Kent merkezine uzakta konumlanan üniversiteler fiziksel olarak daha geniş, yeni teknolojilerle donatılmış mekânlarda öğretim görme ve araştırma fırsatını getirmektedir. Etkileşime imkân veren konser, festival, şenlik gibi etkinliklere ev sahipliği yapabilecek daha fazla fiziksel mekâna sahiptir. -Kent merkezinden uzakta yer alan üniversiteler kent prototipi özelliği göstermekte kendi kendine yetebilmektedir, bu nedenle içine kapanarak daha keskin sınırlarla kentten ayrılmaktadır. Üniversiteler kente fiziksel, sosyal, kültürel katkı sağlayabilmeleri için ulaşım bakımından kolay erişilebilir yerlerde konumlanmalıdır.

- Kent merkezinde veya merkezden uzakta bulunma durumu olumlu veya olumsuz olarak değerlendirilmemelidir, tüm koşullar analiz edilerek üniversitenin hedefleri doğrultusunda planlama yaklaşımı belirlenmeli ve arazi seçimi gerçekleştirilmelidir. Arazi seçimi yapıldıktan sonra dezavantajların minimize edilmesi için çalışma yapılmalıdır. Üniversite – Kent etkileşiminin doğru kurulması sağlanmalıdır, aksi takdirde bu durumdan en çok olumsuz etkilenenlerin kentliler, öğrenciler, akademisyenler ve üniversite personeli olacağı görülmektedir.

KAYNAKLAR

- Alper, M. (2018, Kasım). “DeğişKent” Değişen Kent, Mekan ve Biçim. *Türkiye Kentsel Morfoloji Araştırma Ağı II. Kentsel Morfoloji Sempozyumu*. İstanbul.
- Birkan, G. (1972) .Yükseköğretim ve Büyükkent Dışı Üniversiteler Sorunu, Türkiye’de Yükseköğretim Yatırımları, *Mimarlık Dergisi* (12) , 49-57.
- Ceyhan, M. ; Güney, G. (2011). Bartın Üniversitesi’nin Bartın İli’nin Ekonomik Gelişimine 20 Yıllık Projeksiyonda Katkılarının Değerlendirilmesi. *Fırat Üniversitesi Sosyal Bilimler Dergisi* , 21 (2) ,0-0
- Çağlayandereli, M. ; Güleş, H. (2013, Kasım). Üniversite Kenti Markasının Sosyolojik Analizi. *KBAM 4. Kentsel ve Bölgesel Araştırmalar Ağı Sempozyumu* , Mersin.
- Ergun, C. (2014).Üniversite ve Kent İlişkisi Üzerine Görüşler: Mehmet Akif Ersoy Üniversitesi Örneği, *Mehmet Akif Ersoy Üniversitesi Eğitim Fakültesi Dergisi* (31), 216.
- Gökbel, E. (2021). *Kent içi üniversite kampüslerinde mekânsal potansiyellerin ve sorunların değerlendirilmesi* (Yüksek Lisans tezi). İstanbul Teknik Üniversitesi Lisansüstü Eğitim Enstitüsü, İstanbul.
- Görkemli, H. N. (2011). *Üniversiteler ve Kent Ekonomisi* (34). İstanbul: Çizgi Kitabevi.
- Kaşlı, M. ; Serel, A. (2008). Üniversite Öğrenci Harcamalarının Analizi ve Bölge Ekonomilerine Katkılarını Belirlemeye Yönelik Bir Araştırma. *Yönetim ve Ekonomi Dergisi* 2(99), 113.
- Kortan, E. (1981). *Çağdaş Üniversite Kampusları*. Ankara: O.D.T.Ü. Mimarlık Fakültesi.
- Ökten, G. (2018). *Evrensel tasarım ilkeleri doğrultusunda engelsiz üniversite kampüslerinin tasarlanması ve biçimlenmesi üzerine bir araştırma* (Sanatta Yeterlilik Tezi). Hacettepe Üniversitesi, Ankara.
- Öztürk, N, (2009). *Üniversite Kampüs Yapıları Ve Üniversite-Kent İlişkisi*. İstanbul Teknik Üniversitesi Fen Bilimleri Enstitüsü (Yüksek Lisans tezi). İstanbul.
- Tuna, G. (2006). *Üniversite Kampüslerinde Peyzaj Planlaması İçin Kavramsal Bir Modelin Oluşturulmasında Yeşil Tasarım Yaklaşımının Değerlendirilmesi* (Yüksek Lisans Tezi). İstanbul Teknik Üniversitesi Fen Bilimleri Enstitüsü, İstanbul.
- Türeyen, M. N. (1999). *Üniversite Yapıları*. İzmir: Dokuz Eylül Yayınları.
- Url-1 < <https://www.khas.edu.tr>> erişim tarihi 18.07.2023
- Url-2 < <https://www.yeditepe.edu.tr/tr> > erişim tarihi 05.03.2023

Url-3< <https://www.atasehir.gov.tr> > erişim tarihi 25.07.2023

Url-4< <https://7tepeyenifikir.yeditepe.edu.tr/tr>> erişim tarihi 17.07.2023

Url-5<<http://www.ibb.gov.tr/>> erişim tarihi 05.10.2023