

Diş Hekimlerinin Kişilik Tipi ile Branşlaşma Tercihleri Arasındaki İlişkinin Değerlendirilmesi

Evaluation of the Relationship Between Personality Type and Specialization Preferences of Dentists

Didem ÖZKAL EMİNOĞLU^a, Kenan TAŞTAN^b, Serdar AYDIN^c, Tuğba AYDIN^d

^aAtatürk Üniversitesi, Diş Hekimliği Fakültesi, Periodontoloji AD, Erzurum, Türkiye

^aAtatürk University, Faculty of Dentistry, Department of Periodontology, Erzurum, Türkiye

^bAtatürk Üniversitesi, Tıp Fakültesi, Dâhili Tıp Bilimleri, Aile Hekimliği AD, Erzurum, Türkiye

^bAtatürk University, Faculty of Medicine, Department of Family Medicine, Erzurum, Turkey

^cAtatürk Üniversitesi, İktisadi ve İdari Bilimler Fakültesi, Yönetim Bilişim Sistemleri Bölümü, Erzurum, Türkiye

^cAtatürk University, Faculty of Economics and Administrative Sciences, Department of Management Information Systems, Erzurum, Türkiye

^dAtatürk Üniversitesi, Diş Hekimliği Fakültesi, Periodontoloji Anabilim Dalı, Erzurum, Türkiye

^dAtatürk University, Faculty of Dentistry, Department of Periodontology, Erzurum, Türkiye

ÖZ

Amaç: Bu çalışma, diş hekimliği fakültesi öğrencileri ile diş hekimlerinin kişilik özelliklerinin enneagram tipolojisine göre belirlenmesi, branş seçimlerine ilişkin tutumlarının değerlendirilmesi ve bireylerin kişilik tipi ile branşlaşma tercihleri arasındaki ilişkinin araştırılması amacıyla gerçekleştirilmiştir.

Gereç ve Yöntemler: Çalışmaya diş hekimliği fakültesinde lisans eğitimi devam eden öğrenciler ile lisans, doktora veya uzmanlık mezunu diş hekimleri katılmıştır. Katılımcılara bilgilendirilmiş gönüllü onam formu, demografik bilgi formu ve Türklerde enneagram prensiplerine göre kişilik tiplerini belirlemek amacıyla oluşturulan "Taştan Kişilik Tipleri Ölçeği'ni (TPI)" içeren form, çevrimiçi anket portalı "docs.google" aracılığıyla gönderilmiştir.

Kişilik tipini belirlemeye yönelik olarak Nesne Yönelimli Yaklaşımla Visual c# dilinde, .Net Framework 4.5 kullanılarak bir yazılım geliştirilmiştir.

Bulgular: Katılımcılar arasında en yüksek sayıda birey "ağız, diş ve çene cerrahisi" alanına ilgi duyarken, bunu "ortodonti" ve ardından "periodontoloji" alanı izlemektedir. Branşlaşma isteğine dair en az tercih edilen alan ise 42 kişi ile "endodonti" olmuştur. Erkek bireylerin daha fazla oranda "ağız, diş ve çene cerrahisini" tercih ettikleri, kadın bireylerin ise "pedodonti" branşını tercih ettikleri tespit edilmiştir. Enneagram tipolojisine göre bireylerin en yüksek oranda "mükemmeliyetçi kişilik tipine" sahip olduğu, bunu "yardımsever kişilik tipinin" izlediği ve en düşük oranda "sorgulayıcı" mizaç özelliklerine sahip olduğu görülmektedir. Araştırma verileri incelendiğinde diş hekimlerinin sahip oldukları kişilik ve mizaç özellikleri ile tercih ettikleri branşlar arasında ilişki olmadığı görülmektedir.

Sonuç: Çalışma neticesinde bireylerin kişilik tiplerinin, branşlaşma tercihlerini belirleyici bir etkisinin olmadığı görülmüştür.

Anahtar Sözcükler: Diş hekimliği; enneagram; mizaç

ABSTRACT

Aim: This study aims to investigate the relationship between the personality type of dental school students and dentists, determined according to the Enneagram typology, and their specialization preferences.

Methods: Undergraduate students from the faculty of dentistry and dentists with bachelor's, doctorate or specialty degrees participated in the study. After the participants were informed about the study, a demographic information form and a form including the "Taştan Personality Types Scale (TPI)" were sent via the online survey portal "docs.google". In order to determine the personality type, a software was developed in Visual c# language using .Net Framework 4.5 with Object Oriented Approach.

Results: The highest number of individuals were interested in "oral, dental and maxillofacial surgery", followed by "orthodontics" and then "periodontology". The least preferred field for specialization was "endodontics" with 42 respondents. It was determined that male individuals preferred "oral, dental and maxillofacial surgery" at a higher rate, while female individuals preferred "pedodontics". According to the Enneagram typology, individuals have the highest rate of "perfectionist personality type", followed by "benevolent personality type" and the lowest rate of "questioning" temperament characteristics. When the research data are examined, it is seen that there is no relationship between the personality and temperament characteristics of dentists and the branches they prefer.

Conclusion: As a result of the study, it was seen that personality types of individuals did not have a significant effect on their specialization preferences.

Keywords: Dentistry; enneagram; temperament

GİRİŞ

Kişilik kavramı, tarih boyunca insan davranışlarını anlamlandırabilmek için Galen ve Hipokrat gibi bilim insanları tarafından araştırılmıştır.¹⁻³ Bütüncül bir kişilik modeli olarak enneagram, bireyleri kategorize ederek dokuz farklı kişilik tipine ayıran tutarlı ve geleneksel bir sistemdir.⁴ Enneagram üzerine yapılan araştırmaların bir kısmında kişilik tipi, öz-bildirim ölçütleri kullanılarak değerlendirilmektedir. Enneagram ölçeği türlerinin kültürler arasında tutarlı olup olmadığını ve kültürel özelliklerin kişinin enneagram türünün gelişimini ne ölçüde etkileyebileceğini değerlendirmek önemli bir konudur. Batılı olmayan örnekleri kullanan çalışmaların çoğunda, kültürel özelliklerin çalışmanın

tutarlılığını etkilemesinin önüne geçmek amacıyla yazarlar kendi enneagram ölçümlerini oluşturmuşlardır.⁵ Öz-bildirim ölçütü ile tasarlanmış, Türk insanının özellikleri esas alınarak, Türkçe dilinde hazırlanmış bir kişilik tipi analiz ölçeği ilk kez Taştan tarafından geliştirilmiştir.⁶

Enneagramda belirlenen kişilik tipi, bireylerin başkaları ve kendisi ile ilişkilerini belirleyen özellikleri ifade etmektedir. Kişilik özellikleri bireylerin özel hayatlarının yanı sıra profesyonel meslek hayatlarındaki davranış ve yönelimlerini de etkilemektedir.⁷ Kişinin mesleğindeki üst seviye hedefleri, kariyer adımlarını da belirlemiş olmaktadır.⁸ Enneagramın bireysel yaşam, iş ve eğitim hayatı gibi pek çok alanda

Gönderilme Tarihi/Received: 13 Haziran, 2023

Kabul Tarihi/Accepted: 29 Mart, 2024

Yayınlanma Tarihi/Published: 19 Ağustos, 2024

Atf Bilgisi/Cite this article as: Özkal Eminoğlu D, Taştan K, Aydın S, Aydın T. Diş Hekimlerinin Kişilik Tipi ile Branşlaşma Tercihleri Arasındaki İlişkinin Değerlendirilmesi. Selcuk Dent J 2024;11(2): 114-119 Doi: 10.15311/selcukdentj.1313681

Sorumlu yazar/Corresponding Author: Didem ÖZKAL EMİNOĞLU

E-mail: ddm_ozkal@hotmail.com

Doi: 10.15311/selcukdentj.1313681

gittikçe artan bir kullanımı vardır. Kişinin kendi enneagram tipinin özelliklerini bilmesi karakterine uygun bir meslek seçimi yapabilmesine olanak sağlamaktadır.⁹ Literatür incelendiğinde diş hekimlerinin kariyer planlamalarını etkileyen faktörleri inceleyen çok az araştırma bulunmaktadır.¹⁰ Enneagram tipolojisini, diş hekimliği alanında konu alan herhangi bir araştırmaya rastlanmamıştır.

Bu çalışmanın amacı, diş hekimlerinin kişilik özelliklerinin enneagram tipolojisine göre belirlenmesi, diş hekimlerinin lisansüstü eğitim alanı seçimlerine ilişkin tutumlarının değerlendirilmesi ve bireylerin kişilik tipi ile branşlaşma tercihleri arasındaki ilişkinin araştırılmasıdır. Çalışmanın hipotezi (H₀) kişilik tipleri ile branşlaşma tercihleri arasında bir ilişkinin olmadığıdır.

GEREÇ VE YÖNTEMLER

Çalışmanın Dizaynı

Bu araştırma, tanımlayıcı kesitsel bir çalışma olarak tasarlanmıştır. Araştırmanın yapılabilmesi için etik kurul onayı "Atatürk Üniversitesi Diş Hekimliği Fakültesi Etik Kurulu'ndan" alınmıştır (onay karar/protokol numarası: 21.02.2022 / 27).

Çalışmaya diş hekimliği fakültesinde lisans eğitimine devam eden öğrenciler ile lisans, doktora ve uzmanlık mezunu diş hekimleri katılmıştır. Bireyler çalışmaya gönüllülük esasına göre dâhil edilmiştir. Katılımcılara demografik bilgi formu ve kişilik tiplerini tespit etmek amacıyla oluşturulan "Taştan Kişilik Tipleri Ölçeği (TPI)" içeren form, çevrimiçi anket portalı "docs.google" aracılığıyla gönderilmiştir.¹¹

Sosyo-demografik bilgi formu ile katılımcıların yaş, cinsiyet, eğitim derecesi (öğrenci, lisans mezunu, doktora veya uzmanlık mezunu) ve lisansüstü eğitim alanı tercihini içeren soruları cevaplamaları istenmiştir.

TPI, 2013 yılında Taştan ve arkadaşları⁸ tarafından geliştirilmiştir. Dokuz kişilik tipini belirlemeye yönelik olarak geliştirilen, 44 sorudan oluşan ankette cevaplar likert tipinde "0 (kesinlikle hayır) - 6 (kesinlikle evet)" şeklindedir. Ölçeğin iç tutarlılık kat sayısının (Cronbach alfa değeri) 0.839; Guttman Split-Half Katsayısının 0.520 olduğu belirtilmiştir.⁶

Kişilik Tipinin Belirlenmesi

TPI'de, bireylere kişilik tipini belirlemek için yöneltilen sorulara verilen cevapların toplam puanının ortalaması hesaplanmaktadır. Kişilik tipini belirlemeye yönelik olarak Nesne Yönelimli Yaklaşımla Visual c# dilinde, .Net Framework 4.5 kullanılarak bir yazılım geliştirilmiştir. Nesne yönelimli yaklaşım ile problem nesnelendirilerek problemin çözümü amaçlanmıştır. Geliştirilen yazılım 1000 kişilik grubun kişilik tipinin belirlenmesi işlemini 200ms gibi bir sürede yapabilmektedir. Kullanıcı dostu yapısı sayesinde herhangi bir kullanıcı tarafından rahatlıkla kullanılabilen ve kişilik tiplerini üzerinde yer alan dataGrid üzerinde gösterebilmektedir. Yazılım her bir kişinin yanıtlarından faydalanarak ilgili kişilik tipini işaret eden verilerin ortalamasını almakta, sonrasında bu ortalamalardan en yüksek alanı tespit ederek kişinin kişilik tipini belirlemekte ve ara yüzünde yüksek olan değerleri işaretleyerek kişilik tiplerini göstermektedir. En yüksek puan alınan kişilik tipi, bireyin baskın kişiliğini oluşturmaktadır. En yüksek puanın birden fazla kişilik tipinde alındığı durumlarda, bu bireyler çalışmaya dâhil edilmemiştir.

İstatistiksel Analiz

Örneklem büyüklüğü, etki büyüklüğü üzerinden hesaplanmıştır. 0.053'lük bir etki büyüklüğünde (binomial test), %80 güçte, %95 güven düzeyinde toplamda 701 kişinin çalışmaya katılması gerektiği G*Power Programı ile hesaplanmıştır.

Verilerin incelenmesinde "SPSS 22.00 istatistik paket programı" ile 3 farklı istatistiksel analiz (frekans, yüzde, ki-kare analizi) kullanılmıştır. Verilerin normal dağılıma uygunluğunu anlamak amacıyla yapılan analizler sonucu yaş değişkeni dışında diğer verilerle ilişkin Skewnes-Kurtosis değerlerinin tümü istatistiksel olarak kritik değer aralığında bulunmuştur. Yaş dışında diğer veriler normal dağılıma uysa da araştırmanın verilerinden yaş dışındaki veriler nitel veri olduğundan dolayı verilerin analizinde non-parametrik analizler uygulanmıştır. İstatistiksel anlamlılık düzeyi p<0.05 olarak alınmıştır.

BULGULAR

Araştırmaya 912 birey katılmasına rağmen, 739 katılımcıya ait veriler çalışmada değerlendirilmiştir. Eksik bilgi verildiği veya katılımcının birden fazla kişilik tipinde aynı puana sahip olduğu durumlarda bireyler değerlendirme dışı bırakılmıştır.

1. Katılımcıların Demografik Özellikleri

Araştırmaya alınan katılımcıların %61.8'i kadın (n=457), %38.1'i erkek (n=282), yaş aralığı 18-78 olup aritmetik ortalaması 29.16±9.78'dir. Çalışmaya en yüksek oranda katılımı (%30.44) uzman veya doktora mezunu diş hekimleri sağlamıştır. En düşük katılım oranı (%7.17) 5. sınıf öğrencilerine aittir. 162 lisans mezunu diş hekimi, 3. sınıftan 111 öğrenci, 4. sınıftan 188 öğrenci çalışmaya dâhil edilmiştir.

2. Katılımcıların Branşlaşma Tercihlerine Dair Bulgular

Araştırma kapsamına alınan tüm katılımcıların branşlaşma tercihlerine göre dağılımları ve katılımcıların cinsiyetlerine göre branşlaşma tercihleri açısından farklar Tablo 1'de verilmiştir. Kadın ve erkek diş hekimlerinin tercih ettiği branşlar açısından aralarındaki farka ilişkin ki-kare değeri p<0.05 önem düzeyinde anlamlı bulunmuştur ($\chi^2=52.789$; p=.000). Bu bulgular kadın ve erkek cinsiyetinde olma ile tercih edilen branşlar arasında ilişki olduğunu göstermektedir.

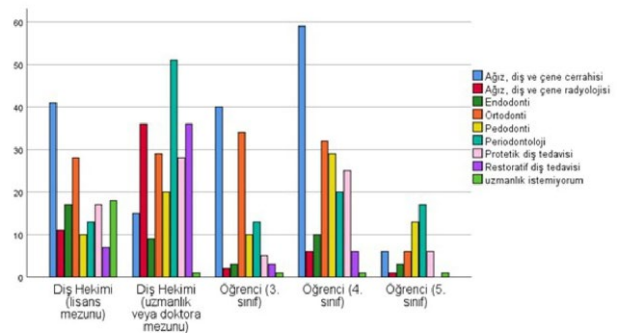
Tablo 1. Katılımcıların branşlaşma tercihlerine göre dağılımları ve katılımcıların cinsiyetlerine göre branşlaşma tercihleri açısından farklar

Branş Tercihleri	Cinsiyet				Toplam		Test ve p
	Kadın		Erkek				
	n	%	n	%	n	%	
Ağız, diş ve çene cerrahisi	78	10,5%	83	11,2%	161	21,8%	$\chi^2=52,789$ P=.000
Ağız, diş ve çene radyolojisi	38	5,1%	18	2,4%	56	7,6%	
Endodonti	28	3,8%	14	1,9%	42	5,7%	
Ortodonti	87	11,8%	42	5,7%	129	17,4%	
Pedodonti	70	9,5%	12	1,6%	82	11,1%	
Periodontoloji	59	8,0%	55	7,4%	114	15,4%	
Protetik diş tedavisi	50	6,8%	31	4,2%	81	10,9%	
Restoratif diş tedavisi	40	5,4%	12	1,6%	52	7,0%	
Uzmanlık istemiyorum	7	0,9%	15	2,0%	22	3,0%	
Toplam	457	61,8%	282	38,1%	739	100,0%	

Katılımcılar arasında en yüksek sayıda birey (161) "Ağız, diş ve çene cerrahisi" alanına ilgi duyarken, bunu 129 kişi ise "Ortodonti" ve ardından 114 katılımcının tercihi ile "Periodontoloji" alanı izlemektedir. Branşlaşma isteğine dair en az tercih edilen alan ise 42 kişi ile "Endodonti" olmuştur. Ki-kare değeri p<0.05 önem düzeyinde anlamlı bulunmuştur.

Diş hekimlerinin ve diş hekimliği fakültesi öğrencilerinin tercih ettikleri branşların dağılımı Grafik 1'de sunulmuştur.

Grafik 1. Katılımcıların tercih ettikleri branşların dağılımı



Lisans mezunu diş hekimleri ile uzmanlık veya doktora mezunu diş hekimlerinin tercih ettiği branşlar açısından aralarındaki farka ilişkin ki-kare değeri p<0.05 önem düzeyinde anlamlı bulunmuştur ($\chi^2=56.123$; p=.000). Diş Hekimliği Fakültesi öğrencilerinin

buldukları sınıfa göre tercih ettiği branşlar açısından aralarındaki farka ilişkin ki-kare değeri $p < 0.05$ önem düzeyinde anlamlı bulunmuştur ($\chi^2=236.588$; $p=.000$). “Ağız, diş ve çene cerrahisi” 3. ve 4. sınıf öğrencileri tarafından en çok tercih edilen branş iken, 5. sınıf öğrencileri tarafından daha düşük oranda tercih edilmektedir.

3. Katılımcıların Enneagram Tipolojisine Dair Bulgular

Tablo 2’de katılımcıların enneagram tipolojisine göre kişilik dağılımları ve cinsiyetlerine göre enneagram tipolojisi açısından farklar görülmektedir. Kadın ve erkek bireylerin sahip oldukları kişilik özellikleri açısından aralarındaki farka ilişkin ki-kare değeri $p > 0.05$ önem düzeyinde anlamsız bulunmuştur ($\chi^2=17.354$; $p=.027$). Bu bulgular kadın ve erkek cinsiyetinde olma ile kişilik özellikleri arasında ilişki olmadığını göstermektedir.

Tablo 2. Katılımcıların enneagram tipolojisine göre kişilik dağılımları ve cinsiyetlerine göre enneagram tipolojisi açısından farklar

Kişilik Tipleri	Cinsiyet				Test ve p	
	Kadın		Erkek			
	n	%	n	%	n	%
Araştırmacı	25	3,4%	15	2,0%	40	5,4%
Barışçı	44	5,9%	33	4,5%	77	10,4%
Başarı odaklı	38	5,1%	24	3,2%	62	8,4%
Maceracı	30	4,1%	15	2,0%	45	6,1%
Meydan Okuyan	32	4,3%	21	2,8%	53	7,2%
Mükemmeliyetçi	132	17,8%	109	14,7%	241	32,6%
Özgün	22	3,0%	3	0,4%	25	3,4%
Sorgulayıcı	14	1,9%	8	1,1%	22	3,0%
Yardımsaver	120	16,2%	54	7,3%	174	23,5%
Toplam	457	61,8%	282	38,1%	739	100,0%

Ki-kare değeri $p < 0.05$ önem düzeyinde anlamlı bulunmuştur.

Katılımcıların enneagram tipolojisine göre tercih ettikleri branşlar açısından farklar Tablo 3’te verilmiştir. Katılımcıların sahip oldukları kişilik özelliklerine göre tercih ettikleri branşlar açısından aralarındaki farka ilişkin ki-kare değeri $p > 0.05$ önem düzeyinde anlamsız bulunmuştur ($\chi^2=74.613$; $p=.171$) (Tablo 3). Bu bulgular bireylerin sahip oldukları kişilik ve mizaç özellikleri ile tercih ettikleri branşlar arasında ilişki olmadığını göstermektedir.

Tablo 3. Katılımcıların enneagram tipolojisine göre tercih ettikleri branşlar açısından farklar

Branşlar	Kişilik Tipleri											Test ve p
		Araştırmacı	Barışçı	Başarı odaklı	Maceracı	Meydan Okuyan	Mükemmeliyetçi	Özgün	Sorgulayıcı	Yardımsaver	Toplam	
Ağız, diş ve çene cerrahisi	n	49	46	13	4	8	5	13	12	11	161	
	%	20,3	26,4	21,0	16,0	20,0	22,7	28,9	22,6	14,3	21,8	
Ağız, diş ve çene radyolojisi	n	16	18	2	2	3	4	3	2	6	56	
	%	6,6	10,3	3,2	8,0	7,5	18,2	6,7	3,8	7,8	7,6	
Endodonti	n	15	4	3	1	2	3	2	3	9	42	
	%	6,2	2,3	4,8	4,0	5,0	13,6	4,4	5,7	11,7	5,7	
Ortodonti	n	39	26	13	9	10	3	8	9	12	129	
	%	16,2	14,9	21,0	36,0	25,0	13,6	17,8	17,0	15,6	17,4	
Pedodonti	n	26	24	4	5	4	1	5	2	11	82	
	%	10,8	13,8	6,5	20,0	10,0	4,5	11,1	3,8	14,3	11,1	
Periodontoloji	n	38	28	11	0	7	3	6	12	9	114	
	%	15,8	16,1	17,7	0,0	17,5	13,6	13,3	22,6	11,7	15,4	
Protetik diş tedavisi	n	34	13	9	2	2	1	2	9	9	81	
	%	14,1	7,5	14,5	8,0	5,0	4,5	4,4	17,0	11,7	10,9	
Restoratif diş tedavisi	n	16	13	5	2	3	2	5	3	3	52	
	%	6,6	7,5	8,1	8,0	7,5	9,1	11,1	5,7	3,9	7,0	
Uzmanlık istemiyorum	n	1	7	2	1	1	8	0	0	2	22	
	%	0,1	0,9	0,3	0,1	0,1	1,1	0,0	0,0	0,3	3,0	
Toplam	n	40	77	62	45	53	241	25	22	174	740	
	%	5,4	10,4	8,4	6,1	7,2	32,6	3,4	3,0	23,5	100,0	

Ki-kare değeri $p > 0.05$ önem düzeyinde anlamsız bulunmuştur.

TARTIŞMA

Kariyer seçimlerinin, bireylerin ilgi ve yeteneklerinin yanı sıra ailesel ve çevresel etkilerin bir birleşimine dayandığı genel olarak kabul edilmektedir. Bazı yazarlar, kariyer planlamasında sosyoekonomik faktörlerin önemi vurgulamak için modeller sunmuştur; ancak diğer değişkenlerin bireylerin mesleki seçimleri üzerindeki etkisi yeterince ele alınamamıştır.¹² Bu çalışma, enneagram tipolojilerinin diş hekimlerinin ve diş hekimliği öğrencilerinin kariyer seçimleri üzerindeki etkisini açıklamak yanı sıra cinsiyet değişkeninin katılımcıların kişilik tipi ve meslek tercihi üzerindeki etkisini de değerlendirmeyi amaçlamaktadır.

Bu çalışma, katılımcıların çoğunun “ağız, diş ve çene cerrahisi” branşında uzmanlaşmayı tercih ettiğini göstermekte ve bunu sırasıyla “ortodonti” ve “periodontoloji” alanları izlemektedir. Literatür gözden geçirildiğinde; Avrupa, Kuzey Amerika, Asya ve Orta Doğu’daki çoğu öğrencinin ilk tercihinin belirgin olarak “ortodonti” ve “ağız, diş ve çene cerrahisinin” alanında uzmanlaşmaya yönelik olduğu görülmektedir.¹³⁻¹⁵ Bir Suudi araştırması, katılımcıların kariyer tercihlerinde önemli olduğu düşünülen faktörlerin; aile, meslektaşlar veya öğretmen üyelerinin diş hekimliği mesleğindeki etkisiyle ilişkili olduğunu göstermiştir.¹⁶ ABD’de yürütülen bir çalışmada, katılımcılar uzmanlığa özgü seçimlerinde mesleğe özgü ileri derecede belirli becerilere/yeteneklere sahip olmanın, uzmanlığın entelektüel içeriğinin ve zorlu problemlerin teşhis ve tedavisini gerçekleştirilebilmenin en önemli üç faktör olduğunu bildirmişlerdir.¹⁷ Diş hekimliğinde hangi branşın seçileceğine karar verme sürecinde bireysel özellikler, kişisel görüşler ve algıların ortak faktörler olduğu görülmektedir.¹³

Araştırma sonucunda erkek katılımcıların, kadınlara göre “ağız, diş ve çene cerrahisini” daha fazla tercih ettiği belirlenmiştir. Kadınların tercihi “pedodonti” alanında olmuştur. Ülkemizdeki pedodontistlerin çoğunluğunun kadın olması bu sonucu desteklemektedir.¹⁸ Suudi diş hekimliği öğrencilerinin katıldığı bir çalışmada, erkek katılımcıların yaklaşık %20’si “ağız, diş ve çene cerrahisini” ve ardından “ortodonti” alanını tercih ederken; kız öğrencilerin yaklaşık %23’ü için “operatif diş hekimliği” en çok tercih edilen uzmanlık alanı olmakla beraber bunu “pediatrik diş hekimliği” izlemiştir.¹⁹ Kadınların geleneksel olarak çocuk yetiştirme rolünü üstlenmeleri nedeniyle, kariyer planlarında bu görevlerin etkisinin olabileceği düşünülmektedir. Daha önce Suudi diş hekimleri ile yapılan bir çalışmada, erkek diş hekimlerinin çoğunluğunun “protetik diş tedavisi” ve “ortodonti” uzmanlıklarını tercih ettiğini gösterilmiştir. Bir başka çalışmada, Suudi kadın diş hekimlerinin çoğunluğunun “ortodontiyi” tercih ettiğini, bunu “endodontinin” takip ettiğini bildirmişlerdir.²⁰ Tıp fakültesi öğrencileri ile yapılan araştırmalarda cerrahi branşları erkek öğrenciler, kız öğrencilere nazaran daha yüksek oranda tercih etmektedirler.^{21,22}

Çalışmamızda “ağız, diş ve çene cerrahisi” ve “ortodonti” 3. ve 4. sınıf öğrencileri tarafından yüksek oranda tercih edilirken, bu oranın 5. sınıf öğrencileri arasında düşüş yaşadığı görülmektedir. 5. sınıf öğrencilerinin en çok tercih ettiği alan ise “periodontoloji” olmuştur. Bu sonuçlar Giummarra ve ark.¹⁴ tarafından yapılan çalışmanın sonuçları ile uyumluluk göstermektedir. Nijerya’daki diş hekimliği öğrencilerinin çoğu, en az protetik diş tedavisi uzmanı veya oral radyolog olmaya ilgi duyduklarını ifade etmişlerdir.²³ Uzmanlık tercihindeki farklılıklar; staj programlarının yapısından, süresinden, öğrencilerin tamamlamakla yükümlü oldukları işlemlerin zorluğu ve kapsamından etkilenebilir. Öğrenciler 3.sınıfta gözlem yapmak üzere staj programlarına başlamakta iken, diş çekimi ve minör cerrahileri içeren işlemler 5.sınıf öğrencileri tarafından aktif olarak gerçekleştirilmektedir. 5.sınıfta öğrencilerin staj süresi daha uzun olmakta ve uzmanlık alanlarına dair daha kapsamlı bir tecrübe edinme imkânı bulabilmekteledir. 1, 2 ve 3. yıllarda klinik eğitim koşullarına dair bilgi sahibi olmayan öğrencilerin, 4. ve 5. sınıf döneminde eğitimlerini klinik branşlarda sürdürmeleri nedeniyle bu branşlardan uzaklaşmış olmaları ihtimal dâhilindedir.²⁴

TPI, Türk vatandaşlarında enneagram ilkelerine göre kişilik tiplerini belirlemede güçlü bir araçtır. Yaptığımız çalışmaya göre, katılımcılar arasında en yaygın kişilik tipi “mükemmeliyetçi (tip 1)” bulunmuştur. 2019 yılında Taştan⁶, Türk katılımcılar arasında en yaygın ve baskın kişiliğin “9 numaralı kişilik (barışçı)” olduğunu tespit etmiştir. Mevcut sonuçlar, Türk diş hekimliği öğrencilerinin ve diş hekimlerinin kültürünün, temel nitelikleri ilkeli olmak ve insanları memnun etmek

olan “tip 1” ve “tip 2 (yardımsever)” kişiliklerin egemenliğine yol açmış olabileceğini gösterebilir.³

Bu alandaki araştırma diş hekimliği mesleğini seçen bireylerin kişilik tipinin belirlenmesi açısından öncü bir çalışma olarak kabul edilebilirken, diş hekimliğinde kişilik tipleri ile uzmanlık alan seçimi arasında bir ilişki bulunamamıştır. Araştırmanın örneklem kitlesinin, Türkiye’deki toplam diş hekimi ve diş hekimliği öğrencisi sayısına kıyasla nispeten küçük olduğu düşünülebilir. Bulgularımız, farklı üniversitelerden öğrencileri ve daha büyük bir diş hekimi grubunu içeren daha geniş ölçekte araştırmalarla doğrulanmalıdır. Çalışma evreninde yer alan öğrencilerin farklı klinik tecrübe düzeyinde olması nedeniyle, ilerleyen sınıflarda ve mezuniyet sonrası fikirlerinde farklılık olabileceği de çalışmanın sınırlamaları içerisinde yer almaktadır. Çalışmada yer alan katılımcıların yaş aralığı geniştir. Bu durum bireylerin seçimini etkileyen faktörlerden bir tanesi olarak değerlendirilebilir. Benzer yaş gruplarında daha fazla sayıda katılımcı ile yapılacak çalışmalar ile çalışmanın bulguları teyit edilmelidir. Bireylerin branşlaşma tercihlerinde sosyo-ekonomik gerekçeler de etkili olmaktadır. Gelecekte katılımcıların ekonomik durum ve beklentilerini de sorgulayan çalışmalarla araştırmanın bulguları doğrulanmalıdır.

SONUÇ

Ankete katılan erkek diş hekimleri ve diş hekimliği öğrencileri arasında en popüler uzmanlık alanı “ağız, diş ve çene cerrahisi” iken; kadın katılımcılarda en yüksek oranda “pedodonti” alanı olarak tercih edilmiştir. Mevcut çalışma, katılımcılar arasında kişiliklerine göre değil, cinsiyetlerine göre kariyer planlarındaki çeşitli farklılıkları vurgulamıştır.

TEŞEKKÜR

Yazar Katkıları: Tüm yazarlar ICMJE (www.icmje.org) tarafından önerilen yazarlık kriterlerinin tamamını karşılamaktadır.

Author Contributions: All authors meet all authorship criteria recommended by the ICMJE (www.icmje.org).

Değerlendirme / Peer-Review

İki Dış Hakem / Çift Taraflı Körleme

Etik Beyan / Ethical statement

Bu çalışmanın hazırlanma sürecinde bilimsel ve etik ilkelere uyulduğu ve yararlanılan tüm çalışmaların kaynakçada belirtildiği beyan olunur.

It is declared that during the preparation process of this study, scientific and ethical principles were followed and all the studies benefited are stated in the bibliography.

Benzerlik Taraması / Similarity scan

Yapıldı - ithenticate

Etik Bildirim / Ethical statement

ethic.selcukdentajournal@hotmail.com

Telif Hakkı & Lisans / Copyright & License

Yazarlar dergide yayınlanan çalışmalarının telif hakkına sahiptirler ve çalışmalarını CC BY-NC 4.0 lisansı altında yayımlanmaktadır.

Finansman / Grant Support

Yazarlar bu çalışma için finansal destek almadığını beyan etmiştir. | The authors declared that this study has received no financial support.

Çıkar Çatışması / Conflict of Interest

Yazarlar çıkar çatışması bildirmemiştir. | The authors have no conflict of interest to declare.

Yazar Katkıları / Author Contributions

Çalışmanın Tasarlanması | Design of Study: DÖE (%35), KT (%35), SA (%20), TA (%10)

Veri Toplanması | Data Acquisition: DÖE (%50), TA (%50)

Veri Analizi | Data Analysis: DÖE (%50), KT (%10), SA (%40)

Makalenin Yazımı | Writing up: DÖE (%40), KT (%30), SA (%20), TA (%10)

Makale Gönderimi ve Revizyonu | Submission and Revision: DÖE (%60), KT (%15), SA (%15), TA (%10)

KAYNAKLAR

1. Taymur I, Türkçapar MH. Kişilik: tanımı, sınıflaması ve değerlendirilmesi/Personality: description, classification and evaluation. *Psikiyatride Guncel Yaklaşımlar*. 2012;4(2):154. Doi:10.5455/cap.20120410
2. Kara ÖÜNS, Dönmez DÖA. Sporda enneagram kişilik tipleri. *Journal of ROL Sports Sciences*. 2022;3(1):73-81. Doi:10.29228/roljournal.54886
3. Daniels D, Saracino T, Fraley M, Christian J, Pardo S. Advancing ego development in adulthood through study of the enneagram system of personality. *J Adult Dev*. 2018;25(4):229-241. Doi:10.1007/s10804-018-9289-x
4. Yılmaz ED, Gençer AG, Ünal Ö, Aydemir Ö. From enneagram to nine types temperament model: A proposal. *Eğitim ve Bilim*. 2014;39:173.
5. Hook JN, Hall TW, Davis DE, Van Tongeren DR, Conner M. The Enneagram: A systematic review of the literature and directions for future research. *J Clin Psychol*. 2021;77(4):865-883. Doi:10.1002/jclp.23097
6. Taştan K. Development and validation of a personality type inventory based on enneagram. *Konuralp Medical Journal*. 2019 11(1):112-118. Doi:10.18521/ktd.462049
7. Arslan E, Güripek E, Cemal İ. Kişilik ve meslek seçimi ilişkisi: turizm öğrencileri üzerine bir araştırma. *The Journal of Kesit Academy*. 2017;11:200-217.
8. Altuntaş SY, Korkmaz Ş, Baykal Ü, et al. Hemşire öğrencilerin kariyer yönelimleri ve bunu etkileyen faktörler. *Florence Nightingale J Nurs*. 2005;13(55):179-197.
9. Sutton A, Allinson C, Williams H. Personality type and work-related outcomes: An exploratory application of the Enneagram model. *European Management Journal*. 2013;31(3):234-249. Doi:10.1016/j.emj.2012.12.004
10. Shin JH, Kinnunen TH, Zarchy M, Da Silva JD, Chang BMW, Wright RF. Factors influencing dental students' specialty choice: a survey of ten graduating classes at one institution. *J Dent Educ*. 2015;79(4):369-377. Doi:10.1002/j.0022-0337.2015.79.4.tb05893.x
11. Mansor AZ. Google docs as a collaborating tool for academicians. *Procedia Soc Behav Sci* 2012;59:411-419.
12. Kemboi RJK, Kindiki N, Misigo, B. Relationship between personality types and career choices of undergraduate students: A case of Moi University, Kenya. *Journal Of Education And Practice*. 2016;7(3):102-112.
13. Alrashdan MS, Alazzam M, Alkhader M, Phillips C. Career perspectives of senior dental students from different backgrounds at a single Middle Eastern institution. *BMC Med Educ*. 2018;18(1):1-9. Doi:10.1186/s12909-018-1386-9
14. Giummarra A, Inderjeeth K, Celebic D, et al. Factors influencing consideration of dental specialisation: a survey of current dental students at the University of Western Australia. *Ann Stomatol*. 2018;9(1):27-34.
15. Aggarwal A, Mehta S, Gupta D, et al. Dental students' motivations and perceptions of dental professional career in India. *J Dent Educ*. 2012;76(11):1532-1539. Doi:10.1002/j.0022-0337.2012.76.11.tb05416.x
16. Halawany HS. Career motivations, perceptions of the future of dentistry and preferred dental specialties among Saudi dental students. *Open Dent J*. 2014;8:129. Doi:10.2174/1874210601408010129
17. Saeed S, Jimenez M, Howell H, Karimbux N, Sukotjo C. Which factors influence students' selection of advanced graduate programs? One institution's experience. *J Dent Educ*. 2008;72(6):688-697. Doi:10.1002/j.0022-0337.2008.72.6.tb04534.x
18. <https://tez.yok.gov.tr/UlusalTezMerkezi/istatistikler.jsp>
19. Halawany HS, Binassfour AS, AlHassan WK, et al. Dental specialty, career preferences and their influencing factors among final year dental students in Saudi Arabia. *Saudi Dent J*. 2017;29(1):15-23. Doi:10.1016/j.sdentj.2016.12.001
20. Al-Dlaigan YH, Al-Ghamdi M, Al-Shahrani A, Al-Shahrani M. Postgraduate specialties interest, career choices and qualifications earned by male dentists graduated from King Saud University. *Saudi Dent J*. 2011;23(2):81-86. Doi:10.1016/j.sdentj.2010.11.004
21. Khader Y, Al-Zoubi D, Amarin Z, et al. Factors affecting medical students in formulating their specialty preferences in Jordan. *BMC medical Education*. 2008;8(1):1-7. Doi:10.1186/1472-6920-8-32
22. McCord JH, McDonald R, Levenson G, et al. Motivation to pursue surgical subspecialty training: is there a gender difference?. *J Am Coll Surg*. 2007;205(5):698-703. Doi:10.1016/j.jamcollsurg.2007.06.014
23. Kanmodi KK, Badru Al, Akinloye AG, Wegscheider WA. Specialty choice among dental students in Ibadan, Nigeria. *Afr J Health Prof Educ*. 2017;9(1):21-23. Doi:10.7196/AJHPE.2017.v9i1.670
24. Tekin Ç, Güneş G, Türkol E. İnönü Üniversitesi Tıp Fakültesi öğrencilerinin tıpta uzmanlık tercihleri ve etkileyen faktörler. *Annals of Health Sciences Research*. 2013;2(1):5-10.