

TÜRKİYE’DE KENTLEŞMENİN, KENT SAYISI, KENTLİ NÜFUS KRİTERLERİNE GÖRE İNCELENMESİ VE COĞRAFI DAĞILIŞI

*(Verstädterung in Der Türkei, Anzahl Der Städte, Analysierung Nach
Kriterien Der Städtischen Bevölkerung Und Deren Geographische
Verteilung)*

Prof. Dr. Nuriye GARİPAĞAOĞLU

Marmara Üniversitesi Fen-Edebiyat Fakültesi Coğrafya Bölümü Öğretim Üyesi

ÖZET:

Türkiye’de şehirleşme, çeşitli nüfus büyüklüğündeki kentler ve coğrafi bölgeler arasındaki dağılım farklılıkları da esas alınarak,1965-2009 yılları arasındaki verilerle araştırılıp, sonuçlar karşılaştırılmıştır. 1965 yılı sonuçlarına göre Türkiye’de şehirlerin küçük kentler olduğu ve şehirli nüfusun çok büyük bir kısmının küçük kentlerde oturduğu anlaşılmaktadır. Büyük ve metropoliten kentlerin sayı ve oranları bu dönemde çok düşük kalmıştır. 2000’den itibaren küçük kentlerin mutlak sayı artışının yavaşlaması, bir taraftan küçük kentlere dahil olabilecek kasaba özelliğindeki yerleşme sayılarındaki artış hızının azalmasıyla, diğer taraftan da küçük kentlerin zamanla büyüyerek, orta ölçekli kentlere kaymış olmalarıyla ilgili gözükmemektedir. 1965’den 2009’a gelindiğinde, yaklaşık 45 yıllık süre içerisinde, Türkiye’de daha önce düşük ve orta derecede şehirleşme gösteren tablo, yerini, yüksek ve çok yüksek derecede şehirleşmeye bırakmıştır.

Türkiye’de şehirli nüfusun metropollerde toplanmasının bir sonucu olarak, metropol kent sayısının en fazla olduğu Marmara ve İç Anadolu Bölgeleri’nde şehirleşme oranları yükselmiştir. Karadeniz Bölgesi’nin sadece bir tane metropolünün olması ve özellikle Doğu Anadolu’da hiç metropol bulunmayışı, şehirli nüfus ve şehirleşme oranını da düşürmektedir. 2009 yılı, Türkiye şehirli nüfusunun metropoller başta olmak üzere, büyük kentlerde toplanmaya başladığı bir değişim dönemi olarak dikkat çekmektedir. Bu durum metropoliten ve büyük kentlerin bir taraftan kendi iç dinamikleriyle büyümelerinin, diğer taraftan da, daha alt kategorilerdeki kentlerin büyüyerek, bu gruplara katılmalarının ve ayrıca, başta küçük kentler olmak üzere, daha alt kategorilerdeki kentlerin, göç yoluyla bu kentleri beslemelerinin sonucu olarak değerlendirilebilir.

Anahtar Kelimeler: Türkiye, şehirli nüfus, şehirleşme oranı, şehir sayısı, coğrafi bölge

ZUSAMMENFASSUNG:

Die Verstädterung in der Türkei, wurde auf Grund der verschiedenen Größen der Bevölkerungen von Städten und Verteilungsunterschiede der geographischen Regionen mit den Daten in den Jahren 1965 -2009 untersucht und deren Ergebnisse wurde verglichen. Nach den Ergebnissen von 1965 wurde festgestellt das Städte, kleine Städte sind und das eine großer der Teil der städtischen Bevölkerung in den kleinen Städten lebt. Die Anzahl der großen und Metropolen Städten sind während dieser Periode in sehr geringer Anzahl. Ab dem Jahr 2000 hat sich die der Anstieg der absoluten Anzahl der kleinen Städte verlangsamt, wo von der anderen Seite die Erhöhung der Anzahl von Siedlungen wie Dörfer die sich den kleinen Städten anschließen könnten verlangsamt haben und von der anderen Seite die kleineren Städte mit der Zeit gewachsen sind und sich den mittleren Städten angeschlossen haben. Wenn man von 1965 zu 2009 kommt sieht man das sich in 45 Jahren die Tabelle vom niedrigen zum mittleren Grade eine Verstädterung in der Türkei zeigt zu eine Tabelle sich umwandelt das eine hohe und sehr hohe Grade der Verstädterung zeigt.

Als folge das sich die Städtische Bevölkerung in der Metropolen versammelt ist das die Metropole Stadt Anzahl in den Regionen Marmara und mittel Anatolien am meisten ist und das hier der Verstädterungsanteil sehr erhöht ist. Das es in der Schwarzmeer-Region nur eine einzige Metropolstadt gibt und vor allem in Ostanatolien überhaupt keine gibt erniedrigt hier den Anteil von städtischer Bevölkerung und Verstädterung. 2009 sammelt alle Aufmerksamkeit auf sich in dem es ein Anfang einer Änderungsperiode ist weil die städtische Bevölkerung sich in Metropolen und Großstädten zu sammeln angefangen hat. Dies kann in dieser Hinsicht bewertet werden das die Metropolen und Großstädten sich von einer Seite mit ihrer innen Dynamik vergrößern und von der anderen Seite Städte in den unteren Kategorien mit Wachstum sich an diese Gruppen versuchen anzuschließen und außerdem vor allem kleine Städte, Städte in den unteren Kategorien mit Migration diese Städte ernähren.

***Stichwort:** Türkei, städtische Bevölkerung, Verstädterungsanteil, die Anzahl der Städte, geografische Region*

1-GİRİŞ:

Kentin tanımı ve kentleşme olgusu hakkında, oldukça çok ve birbirinden farklı görüşler bulunmaktadır. Kent ve onu belirleyen

*TÜRKİYE'DE KENTLEŞMENİN, KENT SAYISI, KENTLİ NÜFUS KRİTERLERİNE GÖRE
İNCELENMESİ VE COĞRAFİ DAĞILIŞI*

kriterler üzerinde duran, farklı bilim dallarına mensup birçok araştırmacı olmakla beraber, yaklaşımlar birbirinden bir hayli farklı olmuştur. Kent çok değişik sosyal, ekonomik ve kültürel fonksiyonları ile köy yerleşmelerinden ayrıldığından, Doğanay, beşeri eserlerin en görkemlilerinden biri olarak tanımlamaktadır (Doğanay, 1997: 417). Zaman zaman tanımlarda, kent yerleşmelerini belirleyen kriterlerden (yerel yönetim, planlama, nüfus, ekonomik fonksiyon, vs.) bir veya bir kaçını öne çıkabilmektedir. Örneğin, Gürel kenti, planlı bir yerleşme ve planlı olarak gelişen, plan kararlarına uygun olarak büyüyen yerleşmeler olarak görmektedir (Gürel, 1970: 12-14). Keleş, Belediye teşkilatı bulunan yerleşmeleri kent saymaktadır (Keleş, 1961:16-22). Nüfus kriterlerine göre ise, on bin nüfus limitini esas alan araştırmacılar (Emiroğlu,1975:127-128; Tümertekin,1973: 23-24; Darkot, 1972; 60) çoğunluktadır. 4442 sayılı köy yasası ise, Türkiye’de nüfusu yirmi binin üzerinde olan yerleşmeleri şehir saymaktadır.

Kentler ekonomik fonksiyonlarına göre de çeşitli şekillerde tanımlanmaktadır. Doğanay, herhangi bir yerleşme merkezinin mülki yönetim statüsüne bakılmaksızın, köy ve kent sayılıp sayılmayacağı sorunu, onun sosyal, kültürel ve ekonomik fonksiyonlarına bakılarak belirlenebileceği kanatindedir (Doğanay, 1997: 421). Doğanay’a göre bir yerleşmede çalışan nüfusun %50 den fazlası tarım dışı sektörlerde çalışıyorsa, bu grup yerleşmeleri kent saymak gerekir. Altuğ, şehirleşme olgusunun itici, çekici ve iletici etmenler ile gerçekleştiğini ifade etmektedir (Altuğ, 1989: 34-36). Keleş, şehri çekici özellikleri bakımından hiçbir zaman başka yerde bulunamayacak etkilere sahip olarak göstermektedir (Keleş 1998: 11).

Kentleşme terimi ise, geniş anlamda sanayileşme ve ekonomik gelişmeye bağlı olarak bir ülkede kent nüfusu ve kent sayısının artması hareketidir (Doğanay,1997: 426). Kent ve kentleşme kavramları farklı bakış açıları ile tanımlanmış olsa da, kentleşme hareketinin göstergeleri son derece belirgindir. Bu göstergelerden özellikle şehirli nüfus oranının, toplam şehir, büyük kent, ve metropoliten kent sayısının artması, son derece belirleyicidir. Türkiye’deki kentleşme sürecinde de, bu göstergeleri tipik olarak izlemek mümkündür.

Bilindiği üzere, Türkiye hızlı bir şehirleşme süreci yaşamaktadır. Hızla değişen dinamik demografik bir yapı gösteren Türkiye’de nüfus,

bir taraftan hızla artarken, diğer taraftan da aynı hızla kırdan kente bir göç olayı yaşanmaktadır (Garipağaoğlu, 2002:28). Türkiye’de şehirleşme açısından, özellikle 1950 yılı bir dönüm noktası sayılmaktadır. Bu döneme kadar Türkiye’nin kır ve kent nüfusu oranlarında önemli bir değişiklik yaşanmamıştır. Türkiye’de yaşanan şehirleşme olgusu üzerinde de birçok araştırma yapılmıştır. Bu çalışmada ise, Türkiye’deki şehirleşme, şehir sayısı ile şehirli nüfus kriterleri esas alınarak, bunların zamana ve nüfus büyüklüğüne göre kent yerleşmelerine dağılımları incelenerek, coğrafi bölgelerarası durum değerlendirilmiştir. Araştırmaya konu olan süre ise, 1965-2009 yılları arasını kapsamakta olup, 44 yıllık bir zaman kesitini karşılamaktadır.

2- Türkiye’de Kent Sayısının Zamanla Değişimi Ve Farklı Nüfus Büyüklüğüne Göre Dağılışı:

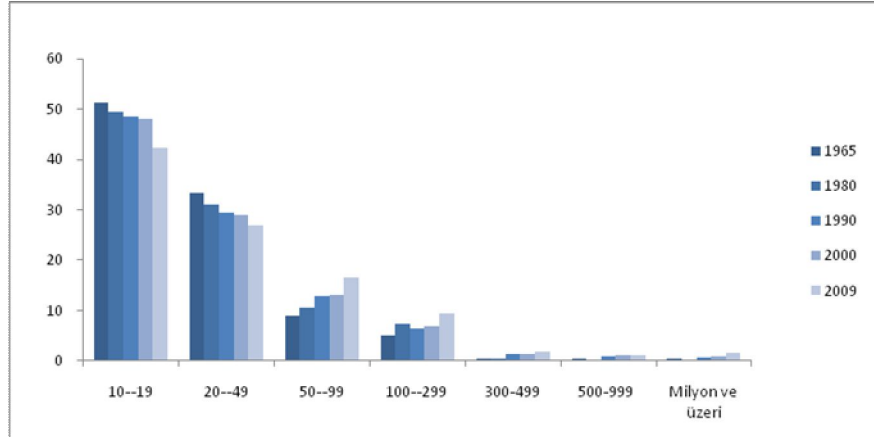
Giriş kısmında belirtildiği gibi, çalışmada Türkiye’de kent sayısı, nüfus kriterine göre değerlendirilmiş olup, 10 bin limiti esas alınmıştır. Ayrıca kentler kendi içerisinde, nüfus büyüklüğüne bağlı olarak sınıflandırılarak, kent sayılarının, gerek zaman gerekse coğrafi dağılışı açısından gösterdiği değişiklikler değerlendirilmiştir. Türkiye’de şehir sayısı ve oranları her şeyden önce zaman içerisinde önemli değişikliklere uğramıştır (tablo 1, şekil 1-2).

Çalışmada, zaman aralığı bakımından başlangıç dönemini oluşturan 1965 yılı, Türkiye’nin kent sayıları ve oranlarıyla bunların yoğunlaştığı kent büyüklüklerinin tespiti bakımından ilginç sonuçlar sunmaktadır. 1965 döneminde Türkiye’nin kent sayısı 222 adet olup, bunun yarısından fazlası(114 adet, %51,4) 10-19 bin aralığında nüfusa sahip, küçük kentlerde toplanmaktadır. Hatta bu kategoride toplanan yerleşmelerden bazıları, fonksiyonel faaliyetlerine göre tipik şehir yerleşmesi de olmayabilir. Bu kategoride yer alan yerleşmelerden bazıları kasaba özelliğinde de olabilirler. Ancak böyle bir ayırım yapabilmek için söz konusu kategoride yer alan yerleşmelerin ekonomik fonksiyonlarını değerlendirmek gerekir. Çalışmanın amacı, nüfus büyüklüğüne göre kentleri sınıflandırarak sayı ve dağılışılarını araştırmak olduğu için, böyle bir ayırım üzerinde durulmamıştır. Bunu nüfusu 20-49 bin aralığında olan yine küçük kentler izlemektedir (74 adet,%33,3). Nüfusu 10-49 bin arasında yer alan yerleşmeler küçük kentler kabul edilirse, ikisi birlikte, bu dönemde %84,7 gibi çok önemli bir oranı oluşturmaktadır.

**TÜRKİYE'DE KENTLEŞMENİN, KENT SAYISI, KENTLİ NÜFUS KRİTERLERİNE GÖRE
İNCELENMESİ VE COĞRAFİ DAĞILIŞI**

Tablo: 1 Türkiye’de Kent Sayısı ve Oranlarının Farklı Büyüklükteki Kentlere ve Dönemlere Göre Dağılımı(1965-2009)

DÖNEMLER		10-19 Bin	20-49 Bin	50-99 Bin	100-299 Bin	300-499 Bin	500-999 Bin	1 Milyon ve Üzeri	Toplam
1965	Kent Sayısı	114	74	20	11	1	1	1	222
	% Oranı	51,4	33,3	9	4,9	0,5	0,5	0,5	100,0
1980	Kent Sayısı	159	100	34	24	1	2	2	322
	% Oranı	49,4	31,1	10,6	7,4	0,3	0,6	0,6	100,0
1990	Kent Sayısı	222	135	59	29	6	4	3	458
	% Oranı	48,5	29,5	12,9	6,3	1,3	0,9	0,7	100,0
2000	Kent Sayısı	267	161	73	38	6	6	5	556
	% Oranı	48,0	29,0	13,1	6,8	1,1	1,1	0,9	100,0
2009	Kent Sayısı	207	131	81	46	9	6	8	488
	% Oranı	42,4	26,8	16,6	9,4	1,8	1,2	1,6	100,0



Şekil:1 Türkiye’de Kent Sayısı Oranlarının Farklı Büyüklükte Kentlere ve Dönemlere Göre Dağılımı (Bin aralık)

Dolayısıyla, 1965 yılı sonuçlarına göre Türkiye’de şehirlerin küçük kentler olduğu ve şehirli nüfusun çok büyük bir kısmının küçük kentlerde oturduğu anlaşılmaktadır. 50-99 bin aralığında bulunan orta büyüklükteki kentlerin sayısı ve oranı ikinci sırada bulunmaktadır (20 adet,%9). Büyük ve metropoliten kentlerin sayı ve oranları bu dönemde çok düşük kalmaktadır. Bunlardan, 100-499 bin aralığında yer alan büyük kentlerin sayısı 12 olup, 11 tanesi 100-299 bin aralığındadır. Sadece bir tanesi 300-499 bin aralığında bulunmaktadır. Büyük kent sayılarının oranı %5,4 civarında gözükmektedir. Nüfusu 500 bin ve üzerindeki kentler ise, metropoller olarak ayrı bir kategoride yer almaktadır. Buna göre, söz konusu dönemde Türkiye’de sadece iki adet metropol kent bulunmakta olup, diğer kategoridekilere göre %1 lik bir paya sahip gözükmektedirler. Bu kentlerden de birisi olan Ankara, 500-9999 bin nüfus aralığında, diğeri ise, İstanbul 1 milyonu aşkın nüfusla dikkat çekmektedir. Buna göre büyük ve metropoliten kentler sayı ve oran olarak çok düşük kalmaktadır. Yani bu dönemde, Türkiye’de kentleşme eğilimi, küçük kentleri tercih etmektedir. Henüz, büyük ve metropoliten kentlerin önem kazanmamış olması, küçük kentlerin cazibe merkezi olmalarını gerektirmiştir.

1980’de küçük kentlerin sayılarında mutlak artış devam ederken, oranlarında hafif bir düşüş izlenmekle birlikte, diğer kent gruplarına göre birinci sırasını korumaktadır. Orta büyüklükteki kentler mutlak sayı ve oran olarak atışını sürdürmektedir. Büyük ve metropoliten kentlerde de artışlar görülmekte olup, en belirgin artış, 100-299 bin aralığında olan kentlerde gerçekleşmiştir. Metropoliten kent sayısı 4’e yükselmekte, bunlardan 2’si 500 bin ve üzeri, diğer ikisi de 1 milyon ve üzeri aralığında bulunmaktadır. Dolayısıyla, bir önceki döneme göre bu dönemde Türkiye’nin toplam kent sayısı hızla (100 adet) artarak, 322’ye yükselmiştir. Artış en önemli miktar ve oranlarda küçük grup kentlerde gerçekleşirken, orta, büyüklükte ve metropol kentlerde de görülmektedir. Bu durum, 1965-1980 yılları arasında, Türkiye’de bir çok kasabanın büyüyerek küçük kentlere dahil olduğunu ve alt kategorideki kentlerin de büyüyerek, bir üst kategoriye atladıklarını göstermektedir. Bu bakımdan hareketliliğin daha çok küçük kentlerde yaşandığını ve bunu orta ve büyük kentlerin 100-299 bin nüfus aralığında olan grubunun izlediğini

*TÜRKİYE'DE KENTLEŞMENİN, KENT SAYISI, KENTLİ NÜFUS KRİTERLERİNE GÖRE
İNCELENMESİ VE COĞRAFİ DAĞILIŞI*

söylemek mümkündür. Böylece, bu dönemde, küçük kentleşme oranı yine yüksek olmakla birlikte, orta ve büyük ölçekli kentlerin de önem kazanmaya başladığı anlaşılmaktadır.

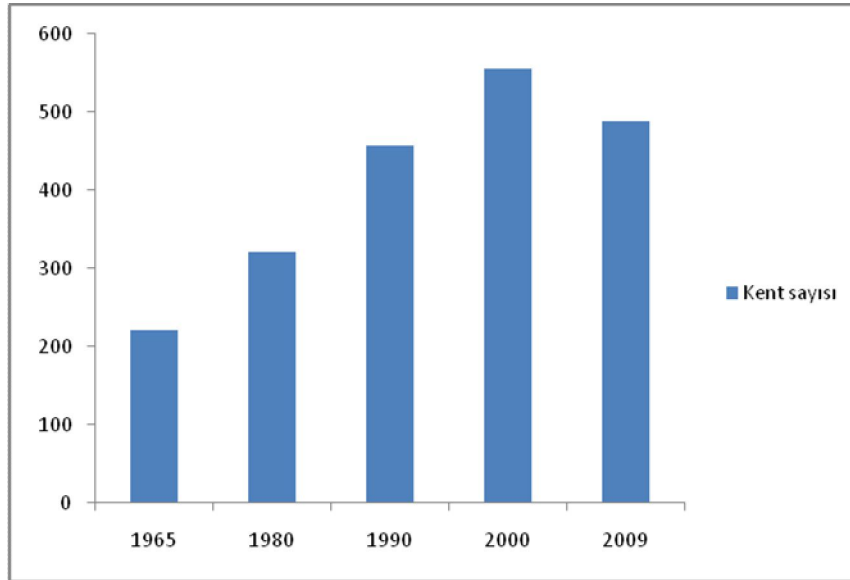
1990' a gelindiğinde, toplam kent sayısındaki artış devam ederek, 458'e ulaşmıştır. Dolayısıyla 136 adet yeni kent katılmıştır. Yine bu kentlerin önemli bir çoğunluğu, küçük kentler kategorisinde gözükmektedir. Orta büyüklükteki kentler de sayı ve oran olarak artışına devam etmektedir. Büyük kentlerin 100-299 bin aralığında olanları, mutlak sayı olarak artarken, oran olarak hafifi bir düşüş göstermektedir. Bu durum, buradaki kentlerden bir kısmının büyüyerek, 300-499 aralığındakilere dahil olduğunun sonucudur. Nitekim, daha önceki dönemlerde 300-499 aralığında sadece 1 adet kent varken, bu dönemde 6'ya yükselmiştir. Metropol kentlerin sayı ve oranlarındaki artışlar da sürmektedir. Yine bu dönemde metropol sayısı artarak 11'e yükselmiştir.

2000'de kent sayısı 556'ya yükselmekle birlikte, ilk kez bir önceki döneme göre artan kent sayısı 100'ün altında (98) kalmıştır. Bu durum, küçük kentlerin sayı ve oranlarındaki artışın biraz hız kesmesiyle ilgili gözükmektedir. Diğer büyüklükteki kent sayı ve oranlarındaki artışlar ise sürmektedir. Bir önceki döneme göre en belirgin artış, orta ve büyük kentler kategorilerinde görülmektedir. Bu dönemde küçük kentlerin mutlak sayı artışının yavaşlaması, bir taraftan küçük kentlere dahil olabilecek kasaba özelliğindeki yerleşme sayılarındaki artış hızının azalmasıyla, diğer taraftan da küçük kentlerin zamanla büyüyerek, orta ölçekli kentlere kaymış olmalarıyla ilgili gözükmektedir. Yani, küçük kent oluşturabilecek kasaba sayılarına göre, küçük kentlerin büyüyerek bir üst kategoriye atlama hızları daha önde gözükmektedir.

2009'da ise, bir önceki döneme göre kent sayısı, 68azalarak, 488'e inmiştir. Bu durum, küçük kentlerin sayılarında azalmanın bir sonucu olarak görülmelidir. Özellikle 10-19 bin nüfus aralığındaki kent sayılarında düşüş dikkat çekicidir. Diğer büyüklükteki kentlerin mutlak sayı ve oranlarındaki artış devam etmektedir. 2000'den itibaren başlayan küçük kentlere dahil olabilecek kasaba özelliğindeki yerleşme sayılarındaki artış hızının azalması ve küçük kentlerin zamanla büyüyerek, orta ölçekli kentlere kayma özelliği bu dönemde çok daha barizleşmiştir. Yani, küçük kent oluşturabilecek kasaba sayılarına göre, küçük kentlerin büyüyerek bir üst kategoriye atlama hızları giderek

artmaktadır. Diğer taraftan bu dinamik orta büyüklükteki yeni kent oluşumlarını artırırken, daha üst kategorideki kent büyümelerinde de etkili olabilmektedir. Ayrıca daha üst kategoride yer alan kent sayıları ve oranlarının artışında kendinden daha küçük olan kentlerin zamanla büyümelerinin etkisi önemlidir.

Esasında daha sonraki dönemlerde de Türkiye’de küçük kentlerin sayı ve oranları, diğerlerine göre daima daha yüksek seyretmektedir. Şöyle ki, 1965-2009 zaman aralığında 10-49 bin nüfuslu kentlerin oranında, düşüş eğilimleri izlense de, daima %70’ ve üzerinde seyretmektedir. Küçük kentlerin mutlak sayılarında ise, 2009’a kadar sürekli bir artış izlenmektedir. Ancak 2009’dan itibaren düşüş dikkat çekmektedir. Küçük kentler mutlak sayı itibariyle de daima diğer kent gruplarının önünde yer almaktadır. Kentlerin mutlak sayı ve artış oranları, Orta büyüklükteki kentlerde ve büyük kentlerin özellikle 100-299 bin nüfus aralığında düzenli bir şekilde yükselmektedir. Bu durum, daha önce de belirtildiği gibi, küçük kentlerin zamanla büyüyerek, birçoğunun orta



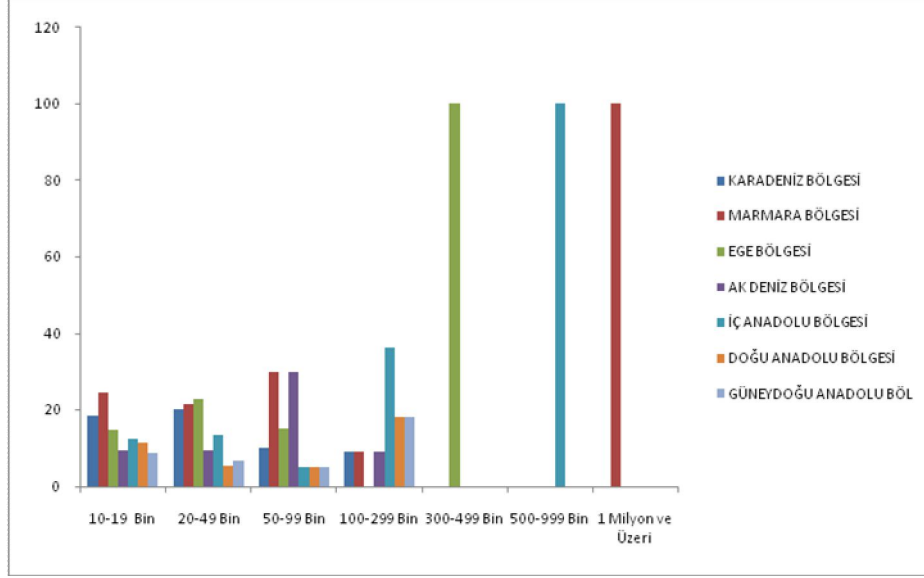
Şekil:2 Türkiye’de Toplam Kent Sayısının Dönemlere Göre Dağılımı(1965-2009)

TÜRKİYE'DE KENTLEŞMENİN, KENT SAYISI, KENTLİ NÜFUS KRİTERLERİNE GÖRE İNCELENMESİ VE COĞRAFİ DAĞILIŞI

Büyüklik kazanmasına, orta büyüklükteki bazı kentlerin de büyük kent kategorisine atlamasına bağlı gözükmektedir. Büyük kentlerin 300-499 bin nüfus aralığında olanlarının sayısı, daha alt kategoridekilere göre az artmış olsa da, 1965’de sadece 1 tane iken, 2009’da 9’a yükselmiştir. Metropolitan kentlerde de aynı durum görülmektedir. Şöyle ki; 1965’de yalnızca 2 tane olan sayı, 2009’da 14’e yükselmiş olup, bunun 6 tanesi 500-999 bin, 8 tanesi 1milyon ve üzeri nüfus aralığında bulunmaktadır. Böylece, büyük kentler zamanla büyüyerek, önce 1 milyon nüfusun altındaki, daha sonrada, 1milyon ve üzerindeki metropolleri oluşturmaktadırlar.

Tablo: 2 Türkiye’de Kent Sayı ve Oranlarının Farklı Nüfus Büyüklüğündeki Yerleşmelere Ve Coğrafi Bölgelere Göre Dağılımı (1965)

	10-19 Bin	20-49 Bin	50-99 Bin	100-299 Bin	300-499 Bin	500-999 Bin	1 Milyon ve Üzeri	Toplam
KARADENİZ BÖLGESİ	21	15	2	1	–	–	–	39
	18,4	20,2	10	9,1	–	–	–	17,6
MARMARA BÖLGESİ	28	16	6	1	–	–	1	52
	24,6	21,6	30	9,1	–	–	100	23,4
EGE BÖLGESİ	17	17	3	–	1	–	–	38
	14,9	23	15	–	100	–	–	17,1
AK DENİZ BÖLGESİ	11	7	6	1	–	–	–	25
	9,6	9,5	30	9,1	–	–	–	11,3
İÇ ANADOLU BÖLGESİ	14	10	1	4	–	1	–	30
	12,3	13,5	5	36,4	–	100	–	13,5
DOĞU ANADOLU BÖLGESİ	13	4	1	2	–	–	–	20
	11,4	5,4	5	18,2	–	–	–	9
GÜNEYDOĞU ANADOLU B.	10	5	1	2	–	–	–	18
	8,8	6,7	5	18,2	–	–	–	8,1
TOPLAM	114	74	20	11	1	1	1	222
	100	100	100	100	100	100	100	100



Şekil: 3 Türkiye’de Farklı Nüfus Büyüklüğündeki Kent Oranlarının Coğrafi Bölgelere Göre Dağılımı (1965)

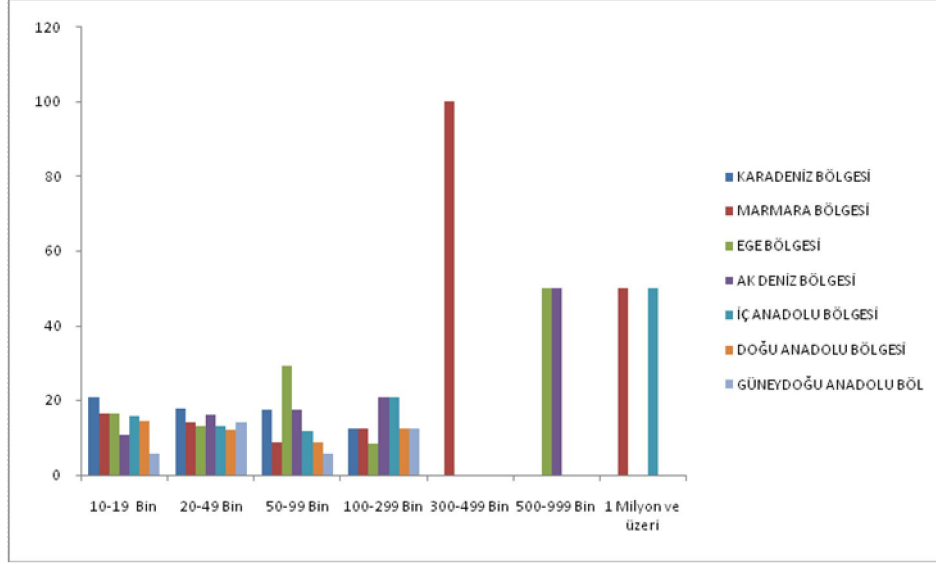
Türkiye’nin farklı nüfus büyüklüğündeki kentlerinin, sayı ve oran olarak coğrafi bölgelere göre dağılımı da, zaman içerisinde önemli değişiklikler kazanmıştır. 1965 yılı verileri değerlendirildiğinde (tablo 2, şekil 3), Küçük kent sayısı ve oranının yüksekliği ile Marmara Bölgesi birinci, Karadeniz Bölgesi ikinci sırada bulunmaktadır. Ancak, küçük kentlerin 20-49 bin nüfus aralığında bulunanlarında en yüksek oran Ege bölgesine aittir. Söz konusu bölgelerde kasaba karakterli yerleşmelerin daha hızlı büyüyerek, küçük kent sayısını arttırdığı söylenebilir. İç ve Doğu Anadolu Bölgeleri bunları izlemekte olup, küçük kentleşme oranının orta derecede cereyan ettiği söylenebilir. Akdeniz ve Güney doğu Anadolu Bölgelerinde ise, küçük kent sayısı düşük oranlarda kalmaktadır. Orta büyüklükteki kentlerin dağılımında ise, Marmara ve Akdeniz bölgeleri baş sıraya yerleşirken, bunları Ege ve Karadeniz Bölgeleri izlemektedir. İç Bölgelerde ise, bu kategorideki kent sayısı, kıyı bölgelere nazaran bir hayli düşük kalmaktadır. Büyük kentlerin 100-299 bin aralığında olanlarının dağılışı bakımından İç Anadolu bölgesi dikkat çekmektedir. Türkiye genelinde toplam 11 tane olan bu kentlerden 4 tanesi bu bölgede yer almaktadır (Eskişehir, Konya, Kayseri, Sivas). Doğu (Erzurum, Malatya) ve Güneydoğu (Diyarbakır, Gazi Antep)

**TÜRKİYE'DE KENTLEŞMENİN, KENT SAYISI, KENTLİ NÜFUS KRİTERLERİNE GÖRE
İNCELENMESİ VE COĞRAFİ DAĞILIŞI**

Anadolu Bölgeleri'nde ikişer büyük kent, Marmara (Bursa), Karadeniz (Samsun) ve Akdeniz (Adana) Bölgeleri'nde birer büyük kent bulunmaktadır. Ege Bölgesi'nde bu dönemde 100-299 bin aralığında büyük kent henüz gelişmemiştir. Büyük kentlerin 300-499 bin aralığındaki tek kenti, Ege Bölgesindedir (İzmir). Türkiye'nin iki metropoliten kentlerinden, nüfusu 1 milyonun altında olanı, İç Anadolu Bölgesi'nde(Ankara), 1 milyonun üzerinde bulunanı da Marmara Bölgesi'ndedir (İstanbul). Dönemin toplam kent sayısında ise, Marmara Bölgesi birinci sırada, Karadeniz ve Ege Bölgeleri ikinci sırada görülmektedir. İç Anadolu ve Akdeniz Bölgeleri bunları izlemektedir.

Tablo:3 Türkiye'de Kent Sayı ve Oranlarının Farklı Nüfus Büyüklüğündeki Yerleşmelere Ve Coğrafi Bölgelere Göre Dağılımı (1980)

	10-19 Bin	20-49 Bin	50-99 Bin	100-299 Bin	300-499 Bin	500-999 Bin	1 Milyon ve Üzeri	Toplam
KARADENİZ BÖLGESİ	33	18	6	3	-	-	-	60
	20,8	18	17,6	12,5	-	-	-	18,6
MARMARA BÖLGESİ	26	14	3	3	1	-	1	48
	16,4	14	8,8	12,5	100	-	50	14,9
EGE BÖLGESİ	26	13	10	2	-	1	-	52
	16,4	13	29,4	8,3	-	50	-	16,1
AK DENİZ BÖLGESİ	17	16	6	5	-	1	-	45
	10,7	16	17,6	20,8	-	50	-	14
İÇ ANADOLU BÖLGESİ	25	13	4	5	-	-	1	48
	15,7	13	11,8	20,8	-	-	50	14,9
DOĞU ANADOLU BÖLGESİ	23	12	3	3	-	-	-	41
	14,5	12	8,8	12,5	-	-	-	12,7
GÜNEYDOĞU ANADOLU B	9	14	2	3	-	-	-	28
	5,7	14	5,9	12,5	-	-	-	8,7
TOPLAM	159	100	34	24	1	2	2	322
	100	100	100	100	100	100	100	100



Şekil: 4 Türkiye’de Kent Sayılarının Farklı Nüfus Büyüklüğündeki Yerleşmelere Ve Coğrafi Bölgelere Göre Dağılımı 1980)

Doğu ve Güney doğu Anadolu Bölgeleri ise, düşük oranlarla dikkat çekmektedir. Dolayısıyla, 1965’de Türkiye’de kent sayısına göre kentleşme, daha ziyade Marmara Bölgesi başta olmak üzere, kıyı bölgeleri ile İç Anadolu Bölgesi’nde yoğunlaşırken, Doğu ve Güneydoğu Anadolu Bölgeleri’nde zayıf kalmaktadır. Dolayısıyla, bu dönemde Türkiye’de kentleşme daha ziyade sanayileşmeye bağlı olarak, gelişmekte ve sanayi merkezleri, iç göçler açısından cazip rollerini belirgin bir biçimde oynamaktadırlar.

1980’e gelindiğinde, Marmara Bölgesi, küçük kent sayısındaki yerini Karadeniz Bölgesi’ne bırakmıştır. Bu değişiklik her şeyden önce Karadeniz Bölgesi’nde ulaşım şartlarının iyileşmesi ile Kıyı kesiminde birçok kasabanın kente dönüşmesiyle ve Marmara Bölgesi’nde daha önce bu kategoride bulunan kentlerin hızla büyüyerek orta büyüklükteki kentlere karışmasıyla ilgili bulunmaktadır. Yine Ege, İç ve Doğu Anadolu Bölgeleri bunları izlemektedir. Akdeniz ve Güneydoğu Anadolu Bölgeleri, bu dönemde de düşük oranlarla dikkat çekmektedir. Orta büyüklükteki kentlerin dağılımında ise, Ege Bölgesi baş sıraya yerleşirken, bunları Karadeniz ve Akdeniz Bölgeleri izlemektedir. İç Anadolu Bölgesi bunların ardından gelirken, Marmara, Doğu ve

*TÜRKİYE'DE KENTLEŞMENİN, KENT SAYISI, KENTLİ NÜFUS KRİTERLERİNE GÖRE
İNCELENMESİ VE COĞRAFİ DAĞILIŞI*

Güneydoğu Anadolu Bölgeleri gerilerde kalmaktadır. Bu kategorideki kent sayısı itibariyle, Marmara Bölgesi'nin birinci sıradan gerilere gitmesinin nedeni, iç göçlere bağlı olarak, bölgedeki hızlı kentleşme ile birlikte, orta büyüklükteki kentlerin birçoğunun büyük kent sınıfına geçmesidir. Nitekim, Marmara Bölgesi'nde daha önceki dönemde 1 tane olan büyük kent sayısı, İzmit ve Adapazarı'nın da katılımıyla üçe yükselmiştir. Bu kategoride İç Anadolu Bölgesi yine baştaki yerini korumaktadır. Burada daha önceki kentlere Kırıkkale'de katılarak, sayı 5'e yükselmektedir. Akdeniz'de ise yeni 5 büyük kent (Antalya, Hatay, Mersin, Tarsus, Kahraman Maraş) belirerek, İç Anadolu ile birinciliği paylaşmaktadır. Marmara (İzmit, Adapazarı katılmıştır), Karadeniz (Trabzon, Zonguldak katılmıştır), Doğu (Elazığ katılmıştır) ve Güneydoğu Anadolu(Şanlı Urfa katılmıştır) Bölgeleri üçer kentle ikinci sıraya yerleşmektedir. Daha önce bu kategoride kenti olmayan Ege Bölgesi'nde ise, yeni 2 büyük kent belirlemiştir (Denizli, Kütahya). Büyük kentlerin 300-499 bin aralığında ise, sadece Marmara Bölgesi'nde bir kent (Bursa) bulunmaktadır. Bursa Kenti büyüyerek, bir alt kategoriden buraya taşınmıştır. Bu dönemde büyüyerek, Ege(İzmir) ve Akdeniz Bölgelerinde (Adana) nüfusu 1 milyonun altında olmak üzere birer metropoliten kent ortaya çıkmıştır. Nüfusu 1 milyonun üzerinde olan metropoliten kentlere ise, Marmara Bölgesi'ne (İstanbul), İç Anadolu Bölgesi (Ankara) de katılmıştır.

Bölgelerin toplam kent sayısı ve oranları ise, Karadeniz Bölgesi birinci sırada, Ege Bölgeleri ikinci sırada, Marmara, Akdeniz ve İç Anadolu üçüncü sırada görülmektedir. Doğu Anadolu Bölgesi bunları izlemektedir. Güney doğu Anadolu Bölgeleri yine, düşük oranlarla dikkat çekmektedir. Toplamda Marmara Bölgesi'nin birincilikten bu dönemde üçüncü sıraya düşmesinin nedeni, bölgedeki kentleşmenin küçük ve orta büyüklükteki kentlerden, büyük ve metropoliten kentleşmeye doğru kaymış olduğunun bir göstergesidir. Ayrıca, İstanbul gibi bir metropol, zamanla etrafındaki küçük ve orta ölçekli bir çok kenti sınırları içerisine almıştır. Kısacası, özellikle metropolleşme küçük kentler başta olmak üzere, alt kategorideki kent sayılarının azalmasında son derece önemli etkiye sahip gözükmektedir. Karadeniz ve Ege Bölgelerinde ise, özellikle kıyı kesimlerinde ulaşım ve turizm hizmetlerinin gelişimine bağlı olarak, küçük ve orta büyüklükteki kent sayılarının artışı, toplam kent sayısında etkili olmaktadır. Doğu ve Güneydoğu Anadolu bölgelerinde, kentleşme

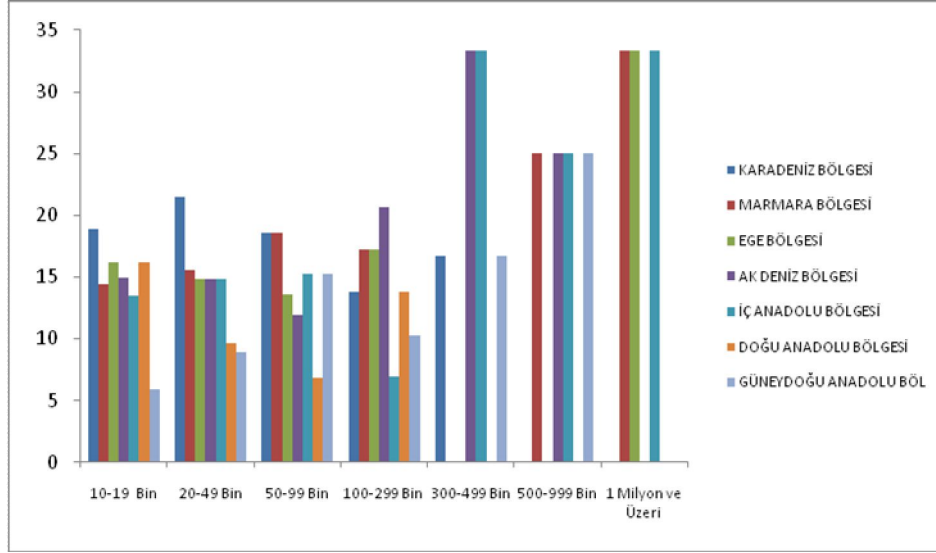
hareketlerinin yavaş seyretmesi, yine bu dönemde de toplam kent sayılarının da düşük kalmasına neden olmaktadır.

Tablo 4, şekil 5 incelendiğinde, bir önceki döneme göre düşüş göstermekle birlikte, 1990'da küçük kentler, yine öncelikle Karadeniz Bölgesi'nde toplanmaktadır. Bunu Ege, Akdeniz ve Marmara Bölgeleri izlemektedir. Doğu ve İç Anadolu Bölgeleri Daha sonra gelirken, yine en düşük oranla Güneydoğu Anadolu Bölgesi belirlemektedir.

Tablo: 4 Türkiye'de Kent Sayılarının Farklı Nüfus Büyüklüğündeki Yerleşmelere Ve Coğrafi Bölgelere Göre Dağılımı (1990)

	10-19 Bin	20-49 Bin	50-99 Bin	100-299 Bin	300-499 Bin	500-999 Bin	1 Milyon ve Üzeri	Toplam
KARADENİZ BÖLGESİ	42	29	11	4	1	—	—	87
	18,9	21,5	18,6	13,8	16,7	—	—	19
MARMARA BÖLGESİ	32	21	11	5	—	1	1	71
	14,4	15,6	18,6	17,2	—	25	33,3	15,5
EGE BÖLGESİ	36	20	8	5	—	—	1	70
	16,2	14,8	13,6	17,2	—	—	33,3	15,3
AK DENİZ BÖLGESİ	33	20	7	6	2	1	—	69
	14,9	14,8	11,9	20,7	33,3	25	—	15,1
İÇ ANADOLU BÖLGESİ	30	20	9	2	2	1	1	65
	13,5	14,8	15,2	6,9	33,3	25	33,3	14,2
DOĞU ANADOLU BÖLGESİ	36	13	4	4	—	—	—	57
	16,2	9,6	6,8	13,8	—	—	—	12,4
GÜNEYDOĞU ANADOLU BÖLGESİ	13	12	9	3	1	1	—	39
	5,9	8,9	15,3	10,3	16,7	25	—	8,5
TOPLAM	222	135	59	29	6	4	3	458
	100	100	100	100	100	100	100	1--

TÜRKİYE'DE KENTLEŞMENİN, KENT SAYISI, KENTLİ NÜFUS KRİTERLERİNE GÖRE İNCELENMESİ VE COĞRAFİ DAĞILIŞI



Şekil: 5 Türkiye’de Kent Sayılarının Farklı Nüfus Büyüklüğündeki Yerleşmelere Ve Coğrafi Bölgelere Göre Dağılımı (1990).

Ancak, Doğu Anadolu Bölgesinde, Küçük kentlerin 10-19 bin basamağında yer alanlarında belirgin bir artışla karşılanmaktadır. Bu durum Bölgede baş gösteren terör olayları nedeniyle, güvenlik amacıyla, kırsal alandan kasaba özellikli yerleşmelere olan göçlerin, buraları büyütmesinin bir sonucu olsa gerekir. Orta büyüklükteki kentlerde ise, daha önceki dönemde Ege Bölgesi birinci sırada iken, bu dönemde, daha ziyade Karadeniz ve Marmara Bölgeleri öne geçmiştir. Bunları, İç Anadolu, Güneydoğu Anadolu, Ege ve Akdeniz Bölgeleri takip etmektedir. Bu basamakta, en düşük oran Doğu Anadolu Bölgesi’nindir. Doğu Anadolu Bölgesi’nin küçük kentleri, ekonomik yetersizlikler nedeniyle, diğer bölgeler kadar hızla büyüyüp, orta büyüklükte kentlere katılamamışlardır. Büyük kentlerin 100-299 bin nüfus basamağında, Akdeniz Bölgesi birinci sırada, Ege ve Marmara Bölgeleri ikinci sırada gözükmektedir. Doğu Anadolu ve Karadeniz Bölgeleri, aynı oranlarda daha sonra gelirken, Güneydoğu ve İç Anadolu Bölgeleri, sonlarda bulunmaktadır. Eskişehir ve Kayseri’nin büyüyerek, büyük kentlerin 300-499 bin nüfus basamağına, Konya’nın da metropoliten kentlere katılmasıyla, İç Anadolu Bölgesi bu gruptaki kent sayısında önemli bir düşüş göstermiştir. Bu dönemde, söz konusu basamaktaki kentlere Karadeniz Bölgesi’nde Karabük, Marmara Bölgesi’nde Edirne ve Gebze,

Ege Bölgesi'nde Aydın, Manisa ve Uşak, Doğu Anadolu Bölgesi'nde Van, Akdeniz Bölgesi'nde İskenderun, Güneydoğu Anadolu Bölgesi'nde Adıyaman ve Batman da katılmıştır. Büyük kentlerin 300-499 bin nüfus basamağında bir önceki dönemde yalnızca Marmara Bölgesi'nde Bursa bulunurken, bu dönemde Bursa, metropoliten kentlere yükselmiştir. Büyük kentlerin bu basamağına ise, Karadeniz Bölgesi'nden Samsun, Akdeniz Bölgesi'nden Mersin ve Antalya, Kayseri ve Eskişehir, Güneydoğu Anadolu Bölgesi'nden Diyarbakır yükselmiştir. Doğu Anadolu, Marmara ve Ege Bölgelerinde bu kategoride kent bulunmamaktadır. Metropoliten kentlerin 1 milyon nüfusun altında olanlarının dağılışında, Marmara Bölgesinde 1 kent gözükmektedir. Burada Bursa büyüyerek bu gruba geçmiştir. Akdeniz Bölgesi, yine Adana kenti ile bir önceki durumunu korumaktadır. İç Anadolu Bölgesi'nde Konya, Güneydoğu Anadolu Bölgesi'nde Gazi Antep de bu gruba geçmiştir. Metropoliten Kentlerin nüfusu 1 milyonu aşanları ise, bu dönemde, 3 tane olup, Marmara (İstanbul) ve İç Anadolu'ya (Ankara), Ege Bölgesi (İzmir) de ilave olmuştur.

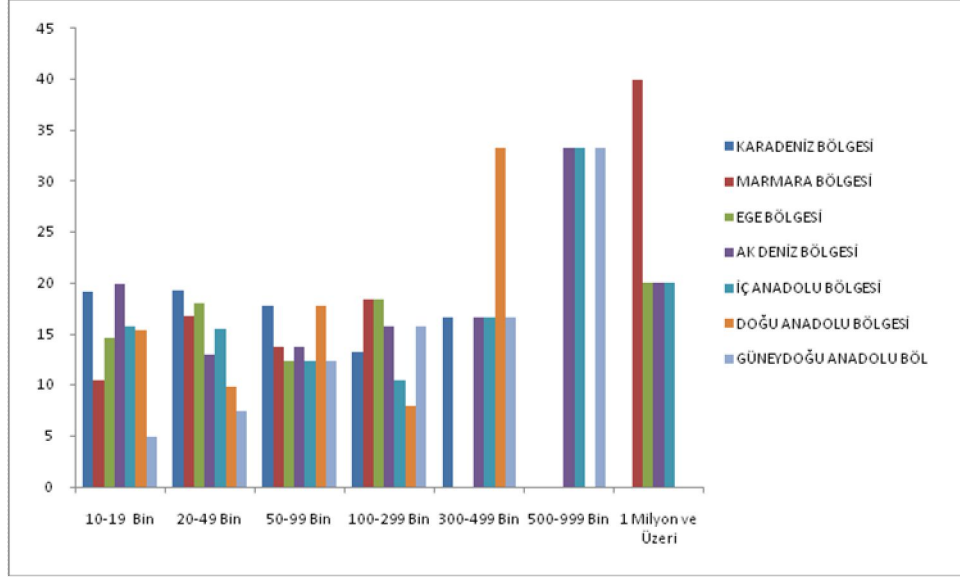
Bölgelerdeki kentlerin toplam durumlarında, Karadeniz Bölgesi yine birinci sırada, bunu Marmara, Ege Bölgeleri izlemekte, daha sonra Akdeniz ve İç Anadolu, Doğu Anadolu Bölgeleri gelmekte, Güneydoğu Anadolu Bölgesi en düşük oranla dikkat çekmektedir. Bir önceki döneme göre bölgelerin hemen hepsinde toplam kent sayısında artış görülmektedir.

2000'de de yine coğrafi bölgelerin hepsinde, küçük kentlerin oranı, diğerlerinden yüksektir. Karadeniz Bölgesi, bu dönemde de birinciliğini korumaktadır. Daha sonra, Akdeniz, İç Anadolu, Ege ve Doğu Anadolu Bölgeleri gelmektedir. Marmara Bölgesi, bu kategoride düşüşünü sürdürmektedir. Güneydoğu Anadolu Bölgesi de, sondaki durumunu korumaktadır. Orta ölçekli kentlerin dağılışında, Karadeniz ve Doğu Anadolu Bölgeleri birinci sırayı paylaşmaktadırlar. Bu durumdan, küçük kentlerin birçoğunun hızla büyüyerek, bir üst basamağına atladıkları anlaşılmaktadır. Özellikle bu bakımdan, Doğu Anadolu Bölgesi bir sıçrama göstermektedir. Daha önce de belirtildiği üzere, Doğu Anadolu Bölgesi'nde küçük ve orta ölçekli kentlerin artışında, güvenlik sorunu nedeniyle, kırsal alandan kentlere olan göç önemli etkenlerden biridir. Bu kategoride, Marmara, Akdeniz Bölgelerinin ardından diğer bölgeler

TÜRKİYE'DE KENTLEŞMENİN, KENT SAYISI, KENTLİ NÜFUS KRİTERLERİNE GÖRE İNCELENMESİ VE COĞRAFİ DAĞILIŞI

gelmektedir. Marmara Bölgesi bu kategoride de bir önceki döneme göre düşüş göstermiştir. Bu özellik, bölgede kentleşmenin daha çok büyük kent ve metropollere kaydığının ifadesi sayılabilir. Nitekim, büyük kentlerin 100-299 bin nüfus basamağında en yüksek oran, Marmara ve Ege Bölgelerine ait gözükmektedir (Marmara Bölgesi'ne İnegöl ve Çorlu Şehirleri, Ege Bölgesi'ne Afyon Karahisar ve Nazilli Şehirleri eklenmiştir).

Tablo: 5 Türkiye'de Kent Sayılarının Farklı Nüfus Büyüklüğündeki Yerleşmelere Ve Coğrafi Bölgelere Göre Dağılımı (2000)								
	10-19 Bin	20-49 Bin	50-99 Bin	100-299 Bin	300-499 Bin	500-999 Bin	1 Milyon ve Üzeri	Toplam
KARADENİZ BÖLGESİ	51	31	13	5	1	—	—	101
	19,1	19,3	17,8	13,2	16,7	—	—	18,2
MARMARA BÖLGESİ	28	27	10	7	—	—	2	74
	10,5	16,8	13,7	18,4	—	—	40	13,3
EGE BÖLGESİ	39	29	9	7	—	—	1	85
	14,6	18	12,3	18,4	—	—	20	15,3
AK DENİZ BÖLGESİ	53	21	10	6	1	2	1	94
	19,9	13	13,7	15,8	16,7	33,3	20	16,9
İÇ ANADOLU BÖLGESİ	42	25	9	4	1	2	1	84
	15,7	15,5	12,3	10,5	16,7	33,3	20	15,1
DOĞU ANADOLU BÖLGESİ	41	16	13	3	2	—	—	75
	15,4	9,9	17,8	7,9	33,3	—	—	13,5
GÜNEYDOĞU ANADOLU B	13	12	9	6	1	2	—	43
	4,9	7,5	12,3	15,8	16,7	33,3	—	7,7
TOPLAM	267	161	73	38	6	6	5	556
	100	100	100	100	100	100	—	100



Şekil: 6 Türkiye’de Kent Sayılarının Farklı Nüfus Büyüklüğüne Ve Coğrafi Bölgelere Göre Dağılımı (2000)

Daha önceki dönemde birinci sırada olan Akdeniz Bölgesi, Güneydoğu Anadolu Bölgesi ile birlikte ikinci sıraya yerleşmiştir. Akdeniz Bölgesi’nin bu kategorideki şehir sayısında değişiklik olmamakla birlikte, Güneydoğu Anadolu Bölgesine 3 şehir daha eklenmiştir (Siverek, Viranşehir ve Siirt). Karadeniz ve İç Anadolu Bölgeleri daha geri sıralarda olup, en düşük oran Doğu Anadolu’ya aittir. Bu dönemde bunlardan, Karadeniz Bölgesi’ne bir şehir (Çorum), İç Anadolu Bölgesi’ne iki şehir (Aksaray ve Karaman) daha eklenmiştir. Büyük kentlerin daha üst basamağında (300-499 bin nüfus) yer alanların dağılımında ise, Doğu Anadolu Bölgesi başta bulunmaktadır. Erzurum ve Malatya kentleri büyüyerek, büyük kentlerin üst basamağına geçmiştir. Karadeniz Bölgesi’nde Samsun, Akdeniz Bölgesi’nde Kahraman Maraş, İç Anadolu Bölgesi’nde Eskişehir, Güneydoğu Anadolu Bölgesi’nde Şanlı Urfa kentleri de bu gruba dahil olmuştur. Marmara ve Ege Bölgelerinde bu basamakta kent bulunmamaktadır. Metropoliten

TÜRKİYE'DE KENTLEŞMENİN, KENT SAYISI, KENTLİ NÜFUS KRİTERLERİNE GÖRE İNCELENMESİ VE COĞRAFİ DAĞILIŞI

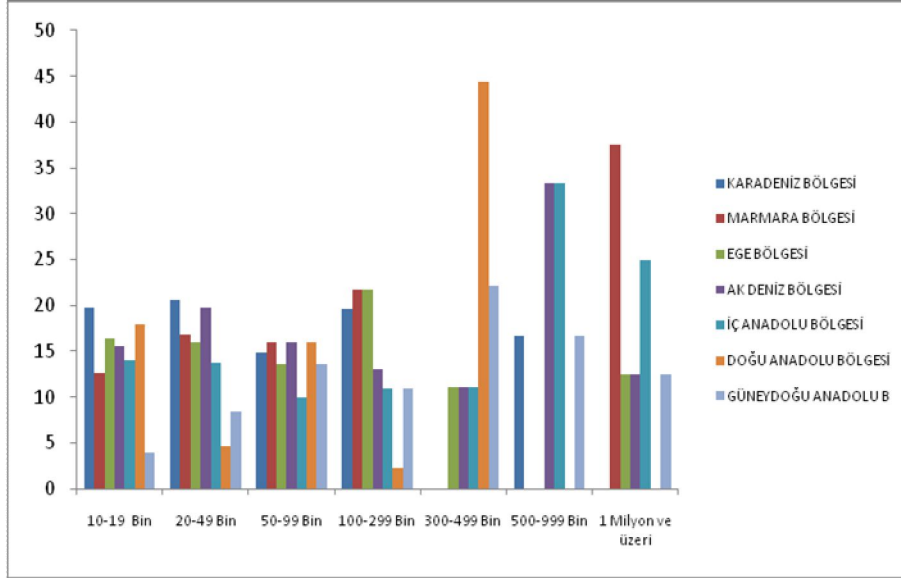
kentlerin 1 milyon nüfusun altında olanlarının dağılımında ise, 2'şer kentle Akdeniz, İç Anadolu ve Güneydoğu Anadolu Bölgeleri dikkat çekmektedir. Akdeniz Bölgesi'ne Antalya ve Mersin, İç Anadolu Bölgesi'ne Kayseri, Güneydoğu Anadolu Bölgesi'ne de Diyarbakır kentleri eklenmiştir. Bu grubun 1 milyonu aşkın kentleri ise, Marmara, Ege, Akdeniz ve İç Anadolu Bölgelerine dağılmıştır. Marmara Bölgesin de bu kategoride olan 2 kentten, Bursa bu dönemde eklenmiştir. Ege Akdeniz ve İç Anadolu Bölgeleri 1'er kentle durumlarını korumuş olup, yenisi ilave olmamıştır. Bölgelerin toplam kent sayıları ve oranlarına göre sırasıyla, Karadeniz, Akdeniz, Marmara, Ege, İç Anadolu, Doğu ve Güney doğu Anadolu bölgeleri bulunmaktadır. Bir önceki döneme göre bölge toplamlarında artış kaydedilmiştir (tablo:5, şekil:6).

Tablo: 6 Türkiye'de Kent Sayılarının Farklı Nüfus Büyüklüğüne Ve Coğrafi Bölgelere Göre Dağılımı (2009)

	10-19 Bin	20-49 Bin	50-99 Bin	100-299 Bin	300-499 Bin	500-999 Bin	1 Milyon ve Üzeri	Toplam
KARADENİZ BÖLGESİ	41	27	12	9	—	1	—	90
	19,8	20,6	14,8	19,6	—	16,7	—	18,4
MARMARA BÖLGESİ	26	22	13	10	—	—	3	74
	12,6	16,8	16	21,7	—	—	37,5	15,2
EGE BÖLGESİ	34	21	11	10	1	—	1	78
	16,4	16	13,6	21,7	11,1	—	12,5	16
AK DENİZ BÖLGESİ	32	26	13	6	1	2	1	81
	15,5	19,8	16	13	11,1	33,3	12,5	16,6
İÇ ANADOLU BÖLGESİ	29	18	8	5	1	2	2	65
	14	13,7	9,9	10,9	11,1	33,3	25	13,3
DOĞU ANADOLU BÖLGESİ	37	6	13	1	4	—	—	61
	17,9	4,6	16	2,2	44,4	—	—	12,5
GÜNEYDOĞU ANADOLU B	8	11	11	5	2	1	1	39
	3,9	8,4	13,6	10,9	22,2	16,7	12,5	8

NURİYE GARİPAĞAOĞLU

TOPLAM	207	131	81	46	9	6	8	488
	100	100	100	100	100	100	100	100



Şekil:7 Türkiye'de Kent Sayılarının Farklı Nüfus Büyüklüğüne Ve Coğrafi Bölgelere Göre Dağılımı (2009)

2009'da küçük kentlerin dağılımında, rekor yine Karadeniz Bölgesi'nde bulunmaktadır. Akdeniz, Ege, Marmara, İç Anadolu ve Doğu Anadolu Bölgeleri daha sonra gelmektedir. Yine en düşük oran Güneydoğu Anadolu'ya ait gözükmektedir. Orta büyüklükteki kentler, Marmara, Akdeniz ve Doğu Anadolu Bölgelerinde daha yüksek oranda toplanmıştır. Bunları Karadeniz, Ege ve Güneydoğu Anadolu Bölgeleri izlemektedir. İç Anadolu Bölgesi en son sırada bulunmaktadır. Büyük kentlerin 100-299 bin nüfus basamağındaki duruma göre, Yine Marmara ve Ege Bölgeleri, birinci sırada olup, bunu, Karadeniz Bölgesi izlemektedir. Marmara ve Ege Bölgeleri bu grupta 10'ar kentle dikkat çekmektedir. Marmara Bölgesi'ne Bandırma, Çanakkale ve Kırklareli, Ege Bölgesi'ne Akhisar, Turgutlu, Salihli kentleri eklenmiştir. Karadeniz Bölgesi'ne de bu grupta 4 büyük kent daha katılmıştır (Karabük, Düzce, Ereğli). Akdeniz, İç ve Güneydoğu Anadolu Bölgeleri daha gerilerde olup, en düşük oranla Doğu Anadolu dikkat çekmektedir. Bu kategoride Akdeniz Bölgesi'nin kent sayısında değişiklik olmazken, İç Anadolu'ya

*TÜRKİYE'DE KENTLEŞMENİN, KENT SAYISI, KENTLİ NÜFUS KRİTERLERİNE GÖRE
İNCELENMESİ VE COĞRAFİ DAĞILIŞI*

1 kent (Kırşehir) ilave olmuştur. Güneydoğu ve Doğu Anadolu'dan 1'er kent büyüyerek, daha üst kategoriye geçmişlerdir. Büyük kentlerin ikinci basamağında, 4 kentle Doğu Anadolu Bölgesi önde bulunmaktadır. Bu dönemde bölgeye 2 kent (Elazığ ve Van) dâhil olmuştur. Güneydoğu Anadolu Bölgesi'nde Batman da bu kategoriye geçerek, kent sayısı 2'ye yükselmiştir. Ege, Akdeniz ve İç Anadolu Bölgelerinin bu grupta 1'er kentleri bulunmaktadır. Akdeniz Bölgesi Durumunu korurken, Ege'de Denizli, İç Anadolu'da Sivas yeni dâhil olmuşlardır. Karadeniz ve Marmara Bölgelerinde Bu grupta kent gözükmemektedir. 500-999 bin aralığında olan metropoller, 2'şer kentle Akdeniz ve İç Anadolu Bölgeleri'nde, 1'er kentle de Karadeniz ve Güneydoğu Anadolu bölgelerinde toplanmaktadır. Bu açıdan bir önceki dönemle kıyaslandığında, Akdeniz ve İç Anadolu Bölgeleri durumlarını korumakta, Karadeniz Bölgesi'ne Samsun kenti eklenirken, Güneydoğu Anadolu Bölgesi'nden Gazi Antep bir üst kategoriye kayarak, bu gruptaki kent sayısı 1'e inmiştir. Marmara, Ege ve Doğu Anadolu Bölgelerinin bu basamakta metropolü yoktur.1 Milyonun üzerindeki metropoller ise, 3 Kentle Marmara yine başta bulunmaktadır (daha önceki dönemde İstanbul ve Bursa bulunurken, Kocaeli bu dönemde eklenmiştir). İç Anadolu Bölgesi 2 kentle sırayı izlemektedir (bu dönemde Konya eklenmiştir). Ege(İzmir) ve Akdeniz (Adana) Bölgeleri 1'er kentle daha önceki durumlarını korurken, Güneydoğu Anadolu Bölgesi'nde Gazi Antep büyüyerek, 1 milyonu aşkın nüfuslu metropoller arasına girmiştir. Karadeniz ve Doğu Anadolu Bölgeleri'nin Bu basamakta metropolü gözükmemektedir. 2009 Yılına gelindiğinde metropolü olmayan tek bölge Doğu Anadolu Bölgesidir. Bölgelerin toplam kent sayıları ve oranlarına göre sırasıyla, Karadeniz, Akdeniz, Ege, Marmara, İç Anadolu, Doğu ve Güney doğu Anadolu bölgeleri bulunmaktadır. Bir önceki döneme göre toplam kent sayısı sadece Marmara bölgesinde sabit kalırken, diğer bölgelerde düşüşe geçmiştir (tablo:6, şekil:7).

3- Türkiye'de Şehirli Nüfus Miktar ve Oranlarının Zamanla Değişimi:

Türkiye'de şehirleşme olgusunu, tek başına şehir sayısındaki değişim ve kent büyüklüklerine göre saptamak mümkün değildir. Kent sayısı ve nüfus büyüklüğü ile birlikte, şehirli nüfusun miktar ve oranının

da bilinmesi gerekir. Bu hususta, gerek Türkiye genelinde şehirli nüfusun miktar ve oranında dönemler arasında meydana gelen değişimler ve gerekse, şehirli nüfusun coğrafi bölgelere göre dağılışı, zaman içerisindeki değişimi incelenecektir (tablo7, şekil 8).

Tablo: 7 Türkiye’de Şehirli Nüfus Miktarı ve Oranlarının Coğrafi Bölgelere Göre Dağılımı						
	Dönemler	1965	1980	1990	2000	2009
Karadeniz Bölgesi	Nüfus Miktarı	923 774	1 772 971	2 883 989	3 506 955	3 951 904
	% Oranı	10,1	9,7	9,1	8,2	7,4
Marmara Bölgesi	Nüfus Miktarı	2 764 372	4 737 577	10 262 477	13 627 007	19 006 426
	% Oranı	30,2	26	32,4	31,2	35,5
Ege Bölgesi	Nüfus Miktarı	1 299 597	2 325 880	4 052 596	5 422 388	6 609 775
	% Oranı	14,2	12,8	12,8	12,6	12,4
Akdeniz Bölgesi	Nüfus Miktarı	1 023 428	2 493 292	4 255 747	5 753 787	6 869 842
	% Oranı	11,2	13,7	13,4	13,4	12,8
İç Anadolu Bölgesi	Nüfus Miktarı	1 928 582	4 068 589	5 836 485	7,549 806	9 166 273
	% Oranı	21,0	22,3	18,4	17,6	17,1
Doğu Anadolu Bölgesi	Nüfus Miktarı	612 251	1 363 398	1 834 364	3 246 286	3 161 074
	% Oranı	6,7	7,5	5,8	7,6	5,9
Güneydoğu Anadolu Böl.	Nüfus Miktarı	606 071	1 458 071	2 577 631	3 791 595	4 718 412
	% Oranı	6,6	7,5	8,1	8,8	8,8
Toplam	Nüfus Miktarı	9 158 129	18 219 778	31 703 289	42 897 824	53 473 706
	% Oranı	100	100	100	100	100

Türkiye’de şehirli nüfus miktarı, 1965’de 9 158 129 kişi iken, 1980’de yaklaşık 2 katına çıkmıştır(18 219 778). Daha sonraki dönemlerde şehir nüfusunun mutlak artışı devam ederek, 2009’da 53 473 706 kişiye ulaşmıştır. 44 yıllık süre içerisinde Türkiye’de şehirli nüfus,

*TÜRKİYE'DE KENTLEŞMENİN, KENT SAYISI, KENTLİ NÜFUS KRİTERLERİNE GÖRE
İNCELENMESİ VE COĞRAFİ DAĞILIŞI*

yaklaşık 6 misli artmıştır. Ancak, ülke genelindeki bu artış, her yerde aynı olmamıştır. Şehirli nüfus miktarı ve oranı bakımından, coğrafi bölgeler arasında önemli farklılıklar gözlenmektedir. Bu farklılıklar, zamanla değişikliğe de uğramıştır. Dönemler esas alındığında, hemen hepsinde, Marmara Bölgesi, en yüksek şehirli nüfus miktarı ve oranı ile dikkat çekmektedir. 1965'de Marmara bölgesi %30'luk oranıyla birinci sırada gözükmekte olup, bunu, %21'le İç Anadolu,%14,2 ile Ege bölgesi izlemektedir. Akdeniz (%11,2) ve Karadeniz (%10,1) Bölgeleri 3. Sırada bulunmaktadır. Doğu (%6,7)ve Güneydoğu Anadolu (%6,6) Bölgeleri ise, en düşük şehirli nüfus oranına sahip gözükmektedir. 1950'lerden itibaren belirginleşen şehirleşme hareketinin yönünün de belirgin bir biçimde Marmara Bölgesi olması, açık farkla diğer bölgelerin önüne geçmesine neden olmuştur. Söz konusu dönemde İstanbul'un Türkiye'nin 1 milyonun üzerinde ki tek metropoliten kentinin olması, şehirli nüfusun miktarı bakımından bölgenin önemini arttırmaktadır. İç Anadolu Bölgesi'nin ikinci sırada yer almasında ise, nüfusu 500 bini aşan ülkenin ikinci metropolü durumundaki Ankara kenti ve nüfusu 100-299 bin aralığında bulunan 4 kente (Eskişehir, Konya, Sivas, Kayseri) bağlı gözükmektedir. Ege Bölgesi'nin bunları izlemesinde ise, bu dönemde Türkiye'nin 300-499 bin nüfus aralığındaki tek kenti olan İzmir'in rolü büyüktür. Akdeniz ve Karadeniz Bölgelerinde henüz çekim gücü yüksek olan kentler belirmediğinden, şehirli nüfus oranları da gerilerde seyretmektedir. Adana ve Samsun, büyük kentlerin 100-299 bin aralığında bulduklarından, adı geçen bölgelerde şehirli nüfusun artışında fazla etkili olamamışlardır. Doğu ve Güneydoğu Anadolu Bölgelerinin en sonlarda bulunması ise, her ne kadar büyük kent kategorisinde olan ikişer kentleri (Erzurum, Malatya- Gazi Antep, Diyarbakır) olsa da kentleşme hızının düşüklüğü ile ilişkilidir.

1980'de yine Marmara Bölgesi başta olmakla beraber, bir önceki döneme göre şehirli nüfus oranında azalma olmuştur. Bu durum, Marmara bölgesi şehirli nüfus oranını artıran iç göçlerin onun dışında yeni yön eğilimleri ile ilişkilendirilebilir. Nitekim, bu dönemde İç Anadolu'da Ankara'nın büyüyerek, milyonluk metropoller grubuna geçmesi ve Akdeniz'de Adana'nın 500 bin üzerindeki metropollere atlaması, bu bölgelerin de yeni cazibe alanları olmasına neden olmuştur. Ege ve Karadeniz Bölgelerinde mutlak artış olmasına rağmen, oranda bir önceki döneme göre hafif düşüşler kaydedilmiştir. Bu durum, yeni büyük

kentler oluşsa da henüz sayı olarak Marmara ve İç Anadolu bölgelerinin gerisinde kalmasıyla ilgilidir. Doğu ve Güneydoğu Anadolu Bölgelerinin oranlarında artışlar olsa da diğer bölgelerin gerisinde kalmaktadır.

1990'da da yine miktar ve oran olarak Marmara Bölgesiyle, İç Anadolu Bölgesi, diğer bölgelerin önünde bulunmaktadır. Ancak bir önceki döneme göre Marmara'nın oranında artış, İç Anadolu'nun oranında düşüş olmuştur. Akdeniz ve Ege Bölgeleri daha sonra gelmektedir. Bu bölgelerde şehirli nüfus oranlarında önceki döneme göre bir duraklama görülmektedir. Karadeniz, Doğu ve Güneydoğu Anadolu Bölgeleri oranlarının düşüklüğü ile dikkat çekmektedir. Bunlardan Güneydoğu Anadolu'da hafif artış gözlenirken, Karadeniz ve Doğu Anadolu Bölgelerinde düşüş görülmektedir.

2000'de Marmara, İç Anadolu, Akdeniz Bölgelerini Ege Bölgesi izlemektedir. Bu dönemde az bir farkla Güneydoğu Anadolu Bölgesi, Karadeniz'in önüne geçmiştir. Çünkü Güneydoğu Anadolu Bölgesi'nde Gazi Antep ve Diyarbakır birer metropoliten kent olmuşlardır. Doğu Anadolu ile Karadeniz Bölgesi'nde ise, kentler fazla büyümediğinden, metropolleri yoktur.

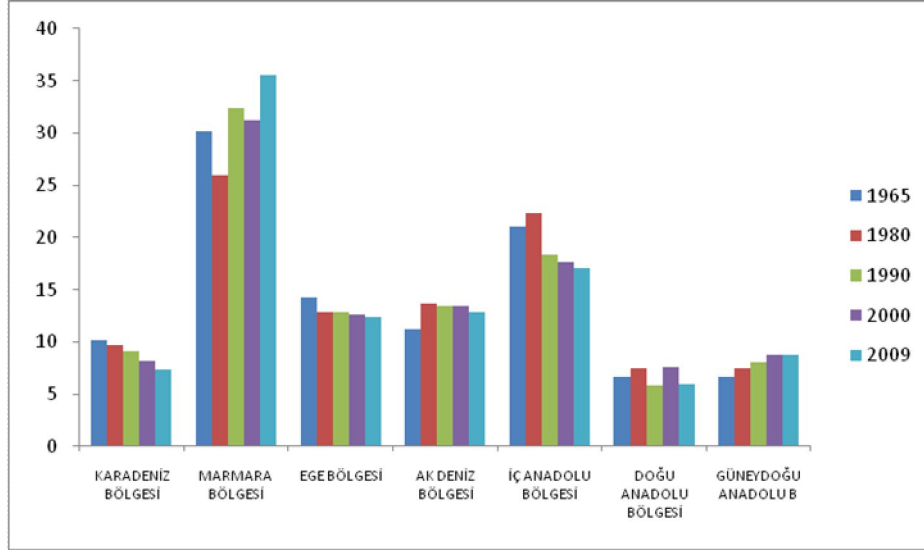
2009'da şehirli nüfusun eğilimi bakımından Marmara Bölgesi rekor kırmıştır. Bu dönemde Marmara Bölgesi'nin metropol sayısı 3'e yükselmiştir. İç Anadolu Bölgesi'nde önceki dönemlere göre hafif düşüşler olsa da, yine Marmara'nın ardından gelmektedir. Akdeniz ve Ege Bölgeleri hafif düşüşlerle bunları izlemektedir. Güneydoğu Anadolu'da duraklama görülse de Karadeniz ve Doğu Anadolu Bölgeleri'nin önünde yer almaktadır.

Sonuç olarak, şehirli nüfusun coğrafi bölgelere dağılımında, zaman içerisinde 1965'den 2009'a gelindiğinde, bir takım değişiklikler yaşanmıştır. Ancak hemen her dönemde, Türkiye'de şehirli nüfusun artışında, özellikle sanayi bölgeleri iç göçlerin cazibe merkezleri olmaları nedeniyle önde gelmişlerdir. Örneğin, Marmara'da İstanbul-Adapazarı-Bursa-Balıkesir- Çanakkale arası. Ayrıca Trakya'da Çorlu-Tekirdağ-Çerkezköy arası, Ege Bölgesi'nde İzmir-Manisa, İzmir-Aydın-Denizli arası, İç Anadolu'da Ankara-Kayseri-Konya-Eskişehir, Akdeniz'de Adana-Mersin-İskenderun, Karadeniz'de Zonguldak – Samsun ve Çorum, Güneydoğu Anadolu'da Gazi Antep-Diyarbakır ve Batman,

*TÜRKİYE'DE KENTLEŞMENİN, KENT SAYISI, KENTLİ NÜFUS KRİTERLERİNE GÖRE
İNCELENMESİ VE COĞRAFİ DAĞILIŞI*

Doğu Anadolu'da Elazığ-Malatya-Erzurum ve Van daha mahallî sanayi merkezleri olarak büyümüşlerdir. Ayrıca son zamanlarda kıyı turizmüne bağlı olarak bazı kentler ortaya çıkmış ve mevcut olanlar da hızla büyümüştür. Bu bakımdan, ülkenin özellikle güneybatı köşesi önde olmakla birlikte, turizmin diğer kıyılardaki önemini de açıkça fark edilmektedir.

Her coğrafi bölge, ayrıca kendi içerisinde değerlendirildiğinde, Karadeniz Bölgesi'nde Samsun dışında metropolün olmayışı ve diğer kentlerin şimdilik metropol kente aday gözükmeyişleri, şehirli nüfus oranında sürekli bir düşmeye neden olmaktadır. Marmara Bölgesi, daima baş sırada olmakla birlikte, diğer coğrafi bölgelerdeki cazibe merkezlerinin çekim güçlerinin etkisiyle zaman zaman zikzaklar çizmektedir. Ancak, 2009'daki kırdığı rekor, başta İstanbul olmak üzere, milyonun üzerindeki 3 metropole sahip olmasının sonucudur. Ege ve Akdeniz Bölgeleri birbirlerine yakın oranlarda görülmekle birlikte, Ege Bölgesi bir düşüşten sonra, Akdeniz ise, bir yükselişten sonra duraklamışlardır. Ege Bölgesi'nde İzmir'in tek metropol olması, Denizli'nin metropol aday olması, şehirli nüfus oranında artışı devam ettirememiştir. Akdeniz Bölgesi'nde ise, Adana Mersin ve Antalya'nın metropol olmalarıyla şehirli nüfus oranı artmakla birlikte, bu bakımdan bir doygunluğun olduğu da fark edilmektedir. İç Anadolu Bölgesi oran olarak daima Marmara Bölgesi'nin ardından ikinci sırada bulunmaktadır. Ancak, 1980'deki yükselişinin ardından düşüşe geçmiştir. İç Anadolu Bölgesi'nin 4 adet metropolü olmasına rağmen, şehirli nüfus oranıyla, Marmara Bölgesi'nin gölgesinde kalmaktadır. Güneydoğu Anadolu Bölgesi'nde şehirli nüfus oranı düşük olmakla beraber, 2000'e kadar sürekli artmış, daha sonra duraklamıştır. Gazi Antep ve Diyarbakır metropollerinin hızla büyümeleri artışta etkili olurken, duraklama bu kentlerin daha fazla nüfus barındıramayacağına göstergesidir. Doğu Anadolu Bölgesi ise, şehirli nüfus miktarı ve oranı bakımından, başta Güneydoğu Anadolu Bölgesi'ne yakın iken, daha sonra hep gerilerde seyretmiştir. Kendi içerisinde yıllara göre zikzaklar çizmekle birlikte genel eğilim düşme yönündedir. Doğu Anadolu Bölgesi'nde, her ne kadar, Erzurum, Malatya, Elazığ, Van gibi kentler metropol olmaya aday olsalar da şimdilik metropol kent olmayışı, önemli cazibe merkezlerinin doğmamasına ve dolayısıyla şehirli nüfus oranının düşük kalmasına neden olmaktadır.



Şekil: 8 Türkiye’de Şehirli Nüfus Oranlarının Coğrafi Bölgelere Göre Dağılımı

4- Türkiye’de Şehirleşme Oranlarının Zamanla Değişimi ve Coğrafi Bölgelere Durumu:

Türkiye’nin gerek toplam nüfusu ve gerekse şehirli nüfusu, 1965-2009 yılları arasında önemli artış göstermiştir. Ülkenin toplam nüfusu bu süre içerisinde 31 391 421’den 72 561 312’ye yükselerek, yaklaşık 2 kat artmıştır. Şehirli nüfus ise, 9 158 129’dan 53 473 706’ya yükselerek, yaklaşık 6 kat artmıştır. Türkiye’de şehirleşme oranları da, 1965’den 2009’a sürekli artış göstererek, %30,8’den, %73,7’ye yükselmiştir. Bu süre zarfında yaklaşık 2,5 misli artmıştır. En yüksek artışı ise, 1980-1990 yılları arasında, yani Türkiye’nin şehirleşme süreci bakımından ikinci ivmeyi kazandığı dönemde göstermiştir (tablo:8, şekil:10). 1990’da ilk kez Türkiye’de şehirleşme oranı %50’nin üzerine yükselmiştir. Bütün bunlar araştırılan süre içerisinde Türkiye’de, şehirli nüfus ve şehirleşme oranındaki artışın, toplam nüfus artışından daha hızlı gerçekleştiğini, dolayısıyla, ülkede hızlı bir şehirleşme hareketinin yaşandığını göstermektedir.

TÜRKİYE'DE KENTLEŞMENİN, KENT SAYISI, KENTLİ NÜFUS KRİTERLERİNE GÖRE İNCELENMESİ VE COĞRAFİ DAĞILIŞI

Türkiye genelindeki şehirleşme oranındaki hızlı değişim, teker teker iller boyutunda da kendini hissettirmektedir (şekil 9-10-11). Söz konusu değişimin gözlenmesi açısından, 1965, 1990 ve 2009 yıllarındaki durum değerlendirilmiştir. Buna göre 1965’de diğer yıllara göre illerin şehirleşme oranları daha düşük gerçekleşmekte ve şehirli nüfusa sahip olmadığından, şehirleşme oranı da sıfır olan 2 il (Tunceli ve Hakkari) dikkat çekmektedir. Şehirleşme oranları çok düşük (%10’un altında kalan) olan iller daha ziyade, Doğu Anadolu (Ağrı, Bingöl, Muş), Karadeniz (Artvin, Gümüşhane, Kastamonu, Ordu, Sinop), İç Anadolu (Yozgat, Çankırı) ve Ege (Muğla) Bölgelerinde göze çarpmaktadır. İkinci dereceden düşük şehirleşme oranıyla (%10-20 arası), Adıyaman, Antalya, Bilecik, Bitlis, Bolu, Çanakkale, Çorum, Denizli, Erzincan, Erzurum, Giresun, Kars, Kırşehir, Kütahya, Kahramanmaraş, Mardin, Nevşehir, Niğde, Rize, Siirt, Sivas, Trabzon, Uşak ve Van illeri belirmektedir. Bu dönemde çok az il yüksek derecede (%40-60 arası) şehirleşmiştir. Adana, Bursa, Eskişehir, Gazi Antep ve İzmir bu grubun örnekleridir. Çok yüksek derecede nüfuslanmış durumda ise iki il bulunmaktadır. Bunlar, %61,2 oranıyla Ankara ve %88,8 oranıyla İstanbul İlleridir. Bu dönemde Türkiye’nin geriye kalan illeri orta derecede şehirleşme oranı göstermektedir (şekil: 9).



Şekil: 9 Türkiye’de Şehirleşme Oranlarının (%) Dağılımı (1965)



Şekil:10 Türkiye’de Şehirleşme Oranlarının (%) Dağılımı (1990)



**TÜRKİYE'DE KENTLEŞMENİN, KENT SAYISI, KENTLİ NÜFUS KRİTERLERİNE GÖRE
İNCELENMESİ VE COĞRAFİ DAĞILIŞI**

Şekil:11 Türkiye'de Şehirleşme Oranlarının (%) Dağılımı (2009)

1990'da genel olarak Türkiye İllerinin şehirleşme oranlarında bir artışla karşılaşılacaktır(şekil 10). Bu dönemde, şehirleşme göstermeyen il kalmadığı gibi, şehirleşme oranı çok düşük (%10'un altında) ilde yoktur. % 10-20 arasında düşük dereceden şehirleşmiş illeri ise, Artvin ve Tunceli oluşturmaktadır. Daha önce zaten Tunceli'nin şehirleşme oranı sıfır, Artvin'in ise, %10'un altında idi. Dolayısıyla, bu illerde yavaş da olsa, 25 yıllık süre içerisinde şehirleşme gelişmeye başlamıştır. Bu dönemin en önemli özelliği, illerin şehirleşme oranlarının artarak, daha çok orta (%20-40 arası) ve yüksek derecedeki (%40-60 arası) gruplarda toplanmış olmasıdır. Genel olarak daha önce düşük şehirleşme oranı gösterenler orta dereceye, orta derecede şehirleşmiş olanlar da yüksek dereceye atlamışlardır. Ayrıca, daha önce çok yüksek derecede (% 60-80 arası) şehirleşmiş kategorideki İstanbul ve Ankara İlleri yerlerini, Adana Bursa, Eskişehir, Gazi Antep, İçel, İzmir, Kayseri ve Kocaeli gibi illere bırakmıştır. İstanbul %95, Ankara %85,6'lık rekor şehirleşme oranlarına yükselmişlerdir.

2009'a gelindiğinde Türkiye İllerinin şehirleşme oranları bakımından, üst kategorilerde toplanma eğilimi dikkat çekmektedir(şekil 11). Şöyle ki, şehirleşme oranı düşük olan tek il, yeni il olan Ardahan dır. Orta derecede (%20-40) şehirleşme gösteren il sayısı da az (Muş, Bartın, Gümüşhane, Kars, Kastamonu ve Tunceli) olup, Karadeniz ve Doğu Anadolu Bölgeleri'nde toplanmaktadır. Genel olarak, iller daha ziyade, yüksek ve çok yüksek derecede şehirleşme kategorilerinde toplanmış durumdadır. Ayrıca bu dönemde rekor diyebileceğimiz (%80-100arası) şehirleşme oranındaki illerde artmıştır. Daha önce bu grupta sadece İstanbul ve Ankara yer alırken, bunlara, Adana Bursa, Eskişehir, Gazi Antep, İstanbul, İzmir, Kayseri ve Kocaeli gibi iller de katılmıştır. Yani bu dönemde, Türkiye'de Samsun, Antalya, Konya, Diyarbakır, İçel dışında, diğer metropolü olan iller, rekor derecede şehirleşmiştir. Özellikle İstanbul%100'e yakın (%99,3) oranıyla dikkat çekmektedir.

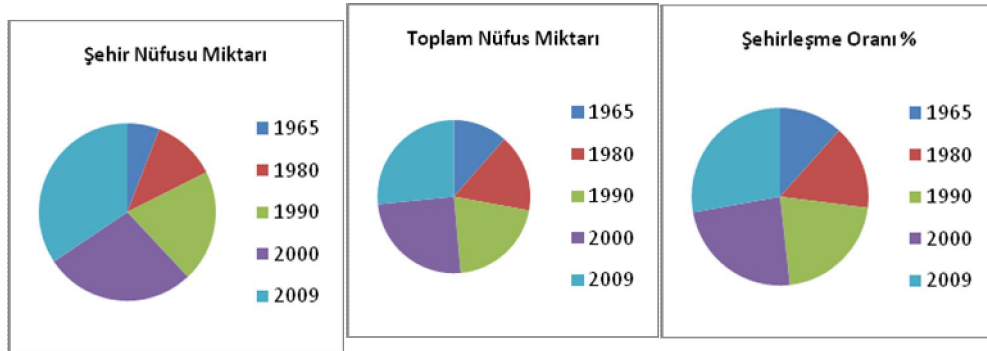
Sonuç olarak, 1965'den 2009'a gelindiğinde, yaklaşık 45 yıllık süre içerisinde, daha önce düşük ve orta derecede şehirleşme gösteren tablo, yerini, yüksek, çok yüksek ve rekor derecede şehirleşmeye bırakmıştır.

NURİYE GARİPAĞAOĞLU

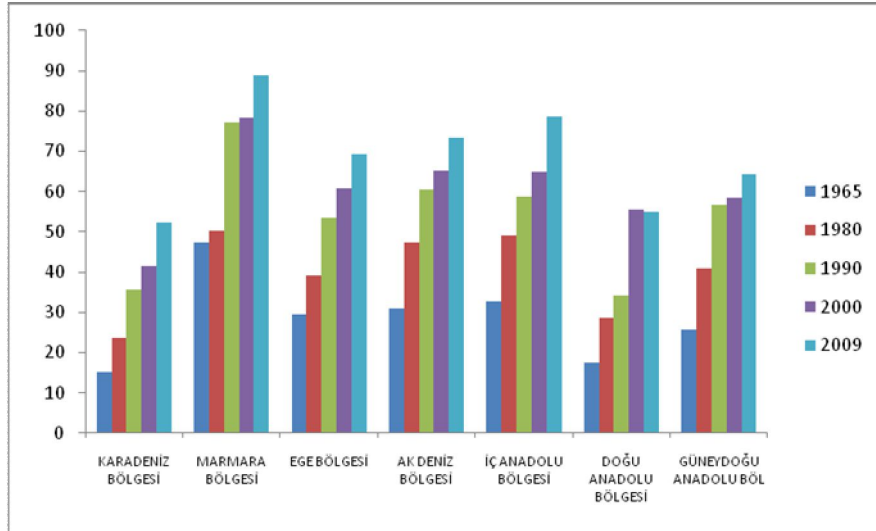
Tablo: 8 Türkiye’de Şehirli Nüfus Miktarı ve Şehirleşme Oranlarının Coğrafi Bölgelere Göre Dağılımı						
	DÖNEMLER	1965	1980	1990	2000	2009
	Şehir Nüfusu	923 774	1 772 971	2 883 989	3 506 955	3 951 904
Karadeniz Bölgesi	Bölge Nüfusu	6 085 986	7 489 299	8 107 253	8 469 213	7 555 299
	Şehirleşme Oranı (%)	15.2	23.7	35.6	41.4	52.3
	Şehir Nüfusu	2 764 372	4 737 577	10 262 477	13 627 007	19 006 426
Marmara Bölgesi	Bölge Nüfusu	5 835 624	9 435 210	13 295 607	17 365 027	21 384 145
	Şehirleşme Oranı (%)	47.3	50.2	77.2	78.4	88.9
	Şehir Nüfusu	1 299 597	2 325 880	4 052 596	5 422 388	6 609 775
Ege Bölgesi	Bölge Nüfusu	4 397 373	5 954 504	7 595 221	8 938 781	9 537 153
	Şehirleşme Oranı (%)	29.6	39.1	53.4	60.7	69.3
	Şehir Nüfusu	1 023 428	2 493 292	4 255 747	5 753 787	6 869 842
Akdeniz Bölgesi	Bölge Nüfusu	3 306 662	5 257 268	7 026 489	8 820 729	9 375 006
	Şehirleşme Oranı (%)	31.0	47.4	60.6	65.2	73.3
	Şehir Nüfusu	1 928 582	4 068 589	5 836 485	7 549 806	9 166 273
İç Anadolu Böl.	Bölge Nüfusu	5 874 602	8 261 527	9 942 793	11 608 868	11 647 168
	Şehirleşme Oranı (%)	32.8	49.2	58.7	65.0	78.7
	Şehir Nüfusu	612 251	1 363 398	1 834 364	3 246 286	3 161 074
Doğu Anadolu Bölgesi	Bölge Nüfusu	3 523 470	4 770 981	5 347 659	5 835 024	5 761 752
	Şehirleşme Oranı (%)	17.4	28.6	34.3	55.6	54.9
	Şehir Nüfusu	606 071	1 458 071	2 577 631	3 791 595	4 718 412
Güneydoğu Anadolu Böl.	Bölge Nüfusu	2 367 740	3 567 628	4 551 338	6 493 895	7 340 789
	Şehirleşme Oranı (%)	25.6	40.9	56.6	58.4	64.3
	Şehir Nüfusu	9 158 129	18 219 778	31 703 289	42 897 824	53 473 706
TOPLAM	Ülke Nüfusu	31 391 421	44 736 957	56 473 035	67 803 927	72 561 312
	Şehirleşme Oranı (%)	30.8	40.7	56.1	63.3	73.7

TÜRKİYE'DE KENTLEŞMENİN, KENT SAYISI, KENTLİ NÜFUS KRİTERLERİNE GÖRE İNCELENMESİ VE COĞRAFİ DAĞILIŞI

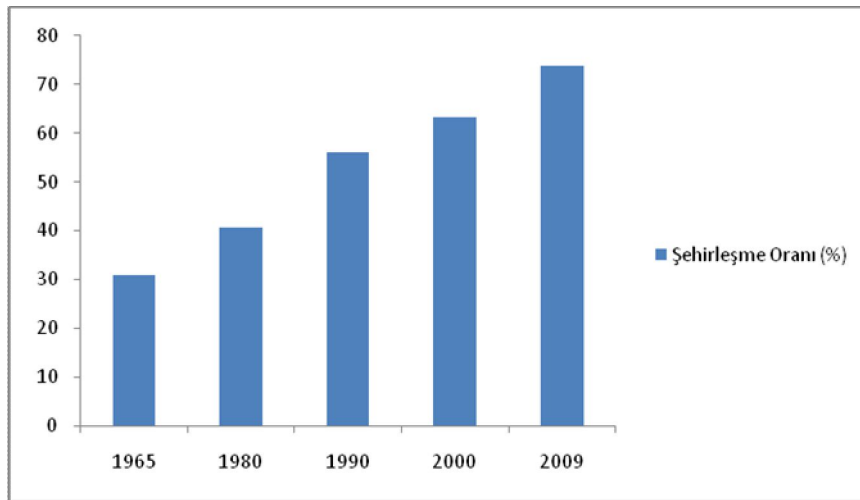
Şehirleşme oranlarının, coğrafi bölgelere göre dağılımı ve zaman içerisinde değişimi dikkate alındığında, hemen hepsinde önemli artışlar gözlenir. Şehirleşme oranının yüksekliği bakımından Marmara Bölgesi birinci sırada yer almaktadır. Bölgede dönem başlarında % 47,3 olan şehirleşme oranı, 2009'da %88,9'a yükselmiştir. Marmara Bölgesi'ni İç Anadolu Bölgesi izlemektedir. Bölge'de 1965'de %32,8 olan şehirleşme oranı, 2009'da %78,7'ye çıkmıştır. Akdeniz Bölgesi üçüncü sıraya yerleşirken (1965'de %32,8, 2009'da % 78,7), Ege Bölgesi, dördüncü sırada görülmektedir (1965'de %29,6, 2009'da %69,3). Daha sonra Güneydoğu Anadolu Bölgesi gelmektedir (1965'de %25,6, 2009'da % 64,3). Doğu Anadolu ve Karadeniz Bölgeleri, şehirleşme oranlarının düşüklüğü ile dikkat çekmektedir. Hatta Karadeniz Bölgesi (1965'de %15,2, 2009'da %52,3), Doğu Anadolu Bölgesi'nin (1965'de %17,4, 2009'da %54,9) de arkasında kalmaktadır. Türkiye Şehirleşme oranları ile mukayese edildiğinde, dönemlere göre coğrafi bölgeler arasında ayrıca farklılıklara rastlanmaktadır. Şöyle ki Marmara, Akdeniz ve İç Anadolu Bölgeleri'ndeki şehirleşme oranları hemen her dönemde Türkiye ortalamasının üzerinde bulunmaktadır. Karadeniz, Doğu Anadolu ve Ege Bölgeleri'nin şehirleşme oranları ise, daima Türkiye ortalamasının altında seyretmektedir. Güneydoğu Anadolu Bölgesi de 1980, 1990 yıllarında Türkiye ortalamasını yakalamasına rağmen, diğer yıllarda Türkiye ortalamasının altında kalmıştır (tablo:8, şekil:12-13-14).



Şekil:12 Türkiye'de Şehirli Nüfus Miktarı – Toplam Nüfus Miktarı Ve Şehirleşme Oranındaki Artışlar



Şekil: 13 Türkiye’de Şehirleşme Oranlarını Coğrafi Bölgelere Göre Dağılımı



Şekil:14 Türkiye’de Şehirleşme Oranlarının Zamana Göre Değişimi

**TÜRKİYE'DE KENTLEŞMENİN, KENT SAYISI, KENTLİ NÜFUS KRİTERLERİNE GÖRE
İNCELENMESİ VE COĞRAFİ DAĞILIŞI**

Bütün bu değerlendirmeler, Türkiye’de şehirli nüfusun metropollerde toplanmasının bir sonucu olarak, metropol kent sayısının en fazla olduğu Marmara ve İç Anadolu Bölgeleri’nde şehirleşme oranlarının yüksekliğini açıklamaktadır. Karadeniz Bölgesinde sadece 1 tane metropol (nüfusu 1 milyonun altında) olması ve özellikle Doğu Anadolu Bölgesi’nde hiç metropol bulunmayışı, şehirli nüfus oranını ve dolayısıyla, şehirleşme oranını da düşürmektedir.

5- Türkiye’de Şehirli Nüfus Miktarı ve Oranlarının Şehir Büyüklüklerine Göre Durumu:

Tablo:9 Türkiye’de Şehirli Nüfus Miktarı ve Oranlarının Şehir Büyüklüklerine Göre Dağılımı

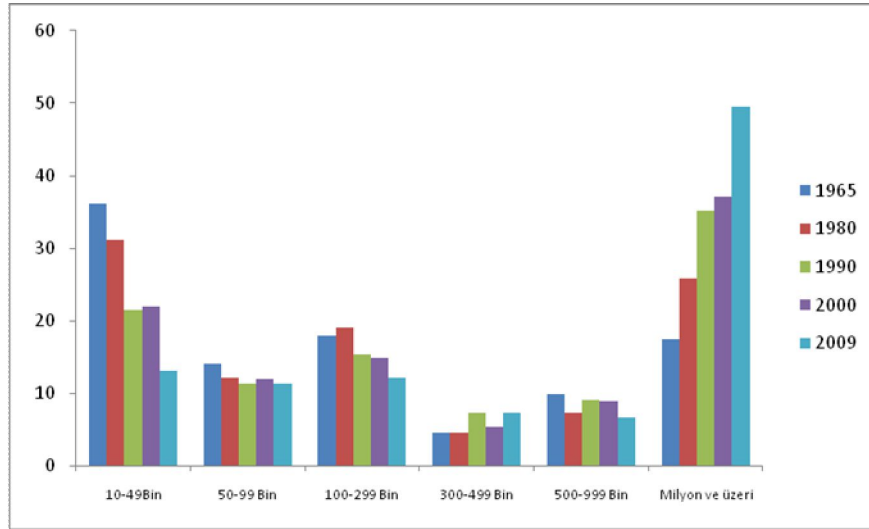
DÖNEMLER		10-49Bin	50-99 Bin	100-299 Bin	300-499 Bin	500-999 Bin	1 Milyon ve Üzeri	Toplam
1965	Nüfus Miktarı	3 308 761	1 291 051	1 648 412	411 626	905 660	1612368	9 177 878
	% Oranı	36.1	14.1	18.0	4.5	9.9	17.5	100.0
1980	Nüfus Miktarı	5 675 204	2 216 294	3 457 763	819 413	1 332 360	4 718 754	18 219 778
	% Oranı	31.1	12.1	19.0	4.5	7.3	25.9	100.0
1990	Nüfus Miktarı	6 806 684	3 629 716	4 892 927	2 329 280	2 889 010	11 155 672	31 703 289
	% Oranı	21.5	11.4	15.4	7.3	9.1	35.2	100.0
2000	Nüfus Miktarı	9 377 500	5 098 122	6 367 577	2 300 075	3 836 241	15 900 309	42 897 824
	% Oranı	21.9	11.9	14.8	5.4	8.9	37.1	100.0
2009	Nüfus Miktarı	7 005 735	6 079 568	6 503 004	3 905 876	3 530 116	26 449 407	53 473 706
	% Oranı	13.1	11.4	12.2	7.3	6.6	49.5	100.0

Türkiye’de şehirli nüfus oranlarının şehir büyüklüklerine göre dağılımı zaman içerisinde bir hayli değişikliğe uğramıştır (tablo: 9, şekil: 14-15). Öncelikle şehir büyüklüklerine göre bir değerlendirme yapılırsa, 1965’de 10-49 bin nüfus aralığında yer alan küçük şehirler, Türkiye şehirli nüfusunun %36’1 gibi çok önemli bir kısmını barındırırken, daha sonraki yıllarda bu oran düzenli bir biçimde azalarak, 2009’da %13,1’e

düşmüştür. 50-99 bin nüfus aralığında olan orta büyüklükteki kentlerin, toplam kentli nüfus içerisindeki payı ise, 1965’de %14,1, 2009’da %11,4 civarındadır. Bu kategorideki kentlerin daha sonraki yıllarda nüfus oranlarında azalma görülmekle birlikte, küçük kentler kadar hızlı bir düşüş yaşanmamıştır. Büyük kentlerin 100-299 bin nüfus basamağında bulunan kentlerde durum biraz daha farklıdır. Şöyle ki, 1965’de %18 olan şehirli nüfus oranı, kısmen artarak 1980’de %19’a yükselmiştir. Daha sonraki dönemlerde düşüşe geçerek, 2009’da %12, ye inmiştir. Büyük kentlerin 300-499 bin nüfuslu daha üst basamağındaki kentlerde, zikzaklı bir gidiş dikkat çekmektedir. 1965-1980 dönemlerinde %4,5 gibi bir oran taşırken, 1990’da %7,3’e yükselmiştir. 2000’de %5,4’e düşen oran, 2009’da yeniden %7,3’e çıkmıştır. Metropoliten kentlerin ilk basamağında (500-999 bin nüfus) da düzensiz bir gidiş göze çarpmaktadır. 1965’de %9,9 olan şehirli nüfus oranı, 1980’de %7,3’ düşmüştür. 1990’da hafif bir yükselmenin (%9,1) ardından, iniş devam etmiştir. 2009’da %6,6 ya kadar inmiştir. Metropoliten kentlerin 1 milyon ve üzerinde nüfuslanmış daha üst kategorisindeki şehirli nüfus oranları, zaman içerisinde sürekli bir yükselme ile dikkat çekmekte olup, 2009 yılında rekor oluşturmuştur. Söz konusu kentlerin şehirli nüfus oranı, 1965’de %17,5 iken, 1980’de hızlı bir artışla %25,9’a, 1990’da %35,2’ye yükselmiştir. 200’de ise, hafif bir artış gösterirken, 2009’da yine hızlı yükselişe geçerek, %49,5’e ulaşmıştır. Böylece Türkiye’nin kentli nüfusunun yaklaşık yarısı, nüfusu 1 milyonun üzerinde olan metropollerde yaşamaya başlamıştır. Ayrıca, farklı nüfus büyüklüğündeki kentlerin nüfus miktarı ve oranları, birbirleriyle zaman içerisindeki seyrine göre karşılaştırıldığında, nüfusun daha ziyade alt kategorideki kentlerden üst kategorideki kentlere doğru kaydığını göstermektedir. Bu bakımdan en hızlı değişim, küçük kentlerle metropoliten kentlerin nüfusu 1 milyonu aşkın olanlarında yaşanmaktadır (şekil: 16). Örneğin; 1965 yılında farklı nüfus kategorilerinde yer alan şehirlerin şehir nüfusları kıyaslandığında, %36,1 nüfus oranıyla küçük kentler birinci sırada bulunmaktadır. İkinci sırada ise, metropoliten kentlerin nüfus oranları gelmektedir. Bu kategorinin 500-999 bin basamağında olanların oranı daha düşük (%9,9), 1 milyonu aşanların oranı daha yüksektir (%17,5). İkisinin toplamı ise, %28,4’e yükselmektedir. Bunu, %18’lik oranla büyük kentlerin 100-299 bin nüfus basamağında olanlar izlemektedir. Esasında, bu oran, büyük kentlerin 300-4999 bin

TÜRKİYE'DE KENTLEŞMENİN, KENT SAYISI, KENTLİ NÜFUS KRİTERLERİNE GÖRE İNCELENMESİ VE COĞRAFİ DAĞILIŞI

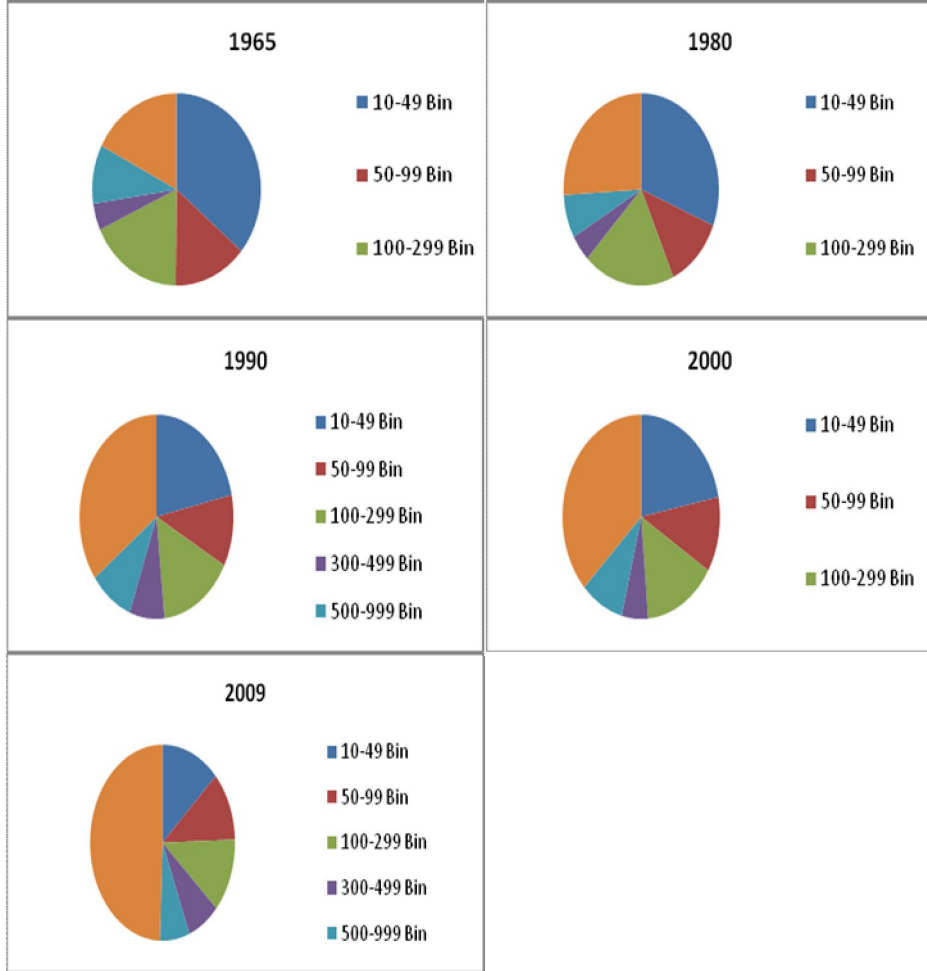
nüfus basamağında olanlarla (%4,5) birleştirilirse, büyük kentler nüfusunun toplam oranı %22,5 olmakta ve üçüncü sıraya yerleşmektedir. Orta büyüklükteki kentler de %14,1'lik oranla en son sıraya yerleşmektedir 1965 yılındaki bu görüntü Türkiye'de şehirli nüfusun 1/3'den fazlasının küçük kentlerde, 1/4'den fazlasının da metropollerde yaşadığını göstermektedir. Büyük kentler ise, 1/4'ün altında kalsa da şehirli nüfus oranı bakımından, önemli gözükmemektedir.



Şekil: 15 Türkiye'de Şehirli Nüfus Oranlarının Şehir Büyüklüklerine Göre Dağılımı

1980'den itibaren şehirli nüfusun dağılımında, küçük kentler yerini metropoliten kentlere bırakmaktadır. Artık metropoliten kentler %33,2 oranıyla (500-999 bin basamağı %7,3, 1 milyon ve üzeri %25,9) birinci sıraya yerleşmektedir. Küçük kentlerin nüfus oranı (%31,1), az bir farkla metropolleri izlemektedir. Büyük kentlerin toplam nüfus oranı (%23,5), yine üçüncü sırada kalmaktadır. Orta büyüklükteki kentlerin nüfus oranında ise, biraz daha düşme gerçekleşmektedir. Bu duruma göre, Türkiye şehirli nüfusunun artık 1/3'ü metropoliten kentlerde yaşamaktadır. Küçük kentlerin nüfus oranı 1/3'ün hafif altına inerse de

metropollerden sonra, hala önemini korumaktadır. Büyük kentler ise, 1/4'e yaklaşmaktadır. Kısacası bu dönemde, Türkiye şehirli nüfusunun farklı büyüklükteki kentlere dağılışındaki değişim, başta metropoliten kentlere doğru bir kaymanın yaşandığını, büyük kentlere doğru da daha hafif bir hareketlenmenin olduğunu göstermektedir. Küçük kentlerde yaşayan nüfus artık ikinci plana düşmeye başlamıştır.



*TÜRKİYE'DE KENTLEŞMENİN, KENT SAYISI, KENTLİ NÜFUS KRİTERLERİNE GÖRE
İNCELENMESİ VE COĞRAFİ DAĞILIŞI*

*Şekil: 16 Türkiye'de Şehirli Nüfus Oranlarının Şehir Büyüklüklerine
Göre Zamanla Değişimi*

1990'da artık metropoliten kentlerin 1 milyon ve üzerinde nüfuslanmış olanlarının oranı, iyice artmakta (%35,2) olduğundan ve ayrıca buna daha alt kategorideki metropollerin de oranları (%9,1) eklendiğinde, %44,3'le çok belirgin bir biçimde ön sıraya yerleşmektedir. Bu dönemin bir başka özelliği ise, daha önceleri üçüncü sırada olan büyük kentler kategorisinin (%22,7) küçük kentlerin önüne geçerek, ikinci sıraya yerleşmesidir. Küçük kentler, %21,5'lik nüfus oranıyla üçüncü sıraya yerleşirken, orta büyüklükteki kentler %11,4'lük oranla yine en sonda kalmaktadır. Bu dönemde, Türkiye şehirli nüfusunun çok belirgin bir şekilde metropoliten kentlere kaydığı dikkat çekmektedir. Ayrıca büyük kentler de Türkiye şehirli nüfusunun toplandığı ikinci önemli merkezler olarak belirlemektedir. Küçük kentler ise, önemini yitirmeye başlamaktadır.

2000 yılı, metropoliten kentleri nüfus oranının biraz daha arttığı ve birinciliğinin çok daha fazla pekiştiği bir dönem olarak dikkat çekmektedir. Bu dönemde Türkiye şehirli nüfusunun %46'sı metropollerde yaşamaktadır. Yani Türkiye şehirli nüfusu hızla metropolleşmeye devam etmektedir. Büyük kentler ise, (%20,2'lik oranla) az bir farkla yeniden küçük kentlerin (%21,9) gerisinde kalmaktadır. Büyük kentlerin oranındaki düşme eğilimi, özellikle 300-499 bin nüfus basamağında olanlarının hızla büyüyerek, metropoliten kentlere karışmasının bir sonucu olsa gerekir. Orta büyüklükteki kentler, bu dönemde de durumlarını korumaktadır. Böylece, 2000 yılın da da, Türkiye şehirli nüfusu metropolleşmeye devam etmektedir.

2009 yılına gelindiğinde, metropolleşme biraz daha hızını arttırarak, yalnızca nüfusu 1 milyonun üzerinde olan kentlerin nüfus oranı, %49,5'e ulaşmaktadır. Yani Türkiye nüfusunun yarıya yakın bir kısmı, 1 milyonluk yada üzerinde olan kentlerde yaşamaktadır. Buna birde metropollerin 1 milyonun altında nüfuslanmış olanları dahil edilirse(%6,6), metropollerde yaşayan toplam nüfus oranı, %56,1'e

yükselmektedir. Böylece, 2009 yılında Türkiye nüfusunun artık yarından fazlası metropol kentlerde yaşamaktadır. Bu dönemde yeniden büyük kentlerin nüfus oranı (%19,5), küçük kentlerin oranının (%13,1) önüne geçmiştir. Küçük ve orta büyüklükteki kentlerin nüfus oranları arasındaki fark azalmaya başlamıştır. Metropollerin ve büyük kentlerin nüfus oranları birlikte düşünülürse, bu oran, %75,6'ya yükselmektedir. Yani Türkiye şehirli nüfusunun 3/4'ü büyük kentlerle metropollerde yaşamaktadır. Sonuç olarak, 2009 yılı, Türkiye şehirli nüfusunun metropoller başta olmak üzere, metropol ve büyük kentlerde toplanmaya başladığı bir değişim dönemi olarak dikkat çekmektedir. Bu durum metropoliten ve büyük kentlerin bir taraftan kendi iç dinamikleriyle büyümelerinin, diğer taraftan da, daha alt kategorilerdeki kentlerin büyüyen, bu gruplara katılmalarının ve ayrıca, başta küçük kentler olmak üzere, daha alt kategorilerdeki kentlerin, göç yoluyla bu kentleri beslemelerinin sonucu olsa gerekir. Alt kategorilerin verdiği göç, üst kategorideki kentleri beslerken, kendilerinin de zamanla hem sayı, hem de nüfus miktarı olarak azalmalarına neden olmuştur.

SONUÇ:

Türkiye'de şehirleşmeyi belirleyen, şehirli nüfus, şehirleşme oranı, şehir sayısı gibi bazı kriterler değerlendirilip, zaman ve coğrafi bölgelere göre dağılım ve değişimi araştırılmış olup, bu hususta bazı sonuçlara ulaşılmıştır: Her şeyden önce şehir sayısının zaman içerisinde, değişik büyüklükteki yerleşmelere ve coğrafi bölgelere göre gösterdiği değişiklikler ilgi çekicidir. Bu bakımdan, 1965'de, 10-49 bin nüfus aralığında yer alan küçük şehirler %84,7 gibi çok önemli bir oranı oluşturarak, söz konusu dönemde, Türkiye'de şehirlerin küçük kentler olduğunu ve şehirli nüfusun çok büyük bir kısmının küçük kentlerde oturduğunu yansıtmaktadır. 50-99 bin aralığında bulunan orta büyüklükteki kentlerin sayısı ve oranı ikinci sırada bulunmaktadır (20 adet,%9). Büyük (%5,4) ve metropoliten (%1) kentlerin sayı ve oranları ise, bu dönemde çok düşük kalmaktadır. 1980 döneminde, küçük kentleşme oranı yine yüksek olmakla birlikte, orta ve büyük ölçekli kentlerin de önem kazanmaya başladığı anlaşılmaktadır. Nitekim, daha önceki dönemlerde 300-499 bin nüfus aralığında sadece 1 adet kent varken, 1990'da sayı 6'ya yükselmiştir. Metropol kentlerin sayı ve oranlarındaki artışlar da sürmekte olup, bu dönemde metropol sayısı 11'e

*TÜRKİYE'DE KENTLEŞMENİN, KENT SAYISI, KENTLİ NÜFUS KRİTERLERİNE GÖRE
İNCELENMESİ VE COĞRAFİ DAĞILIŞI*

yükselmiştir. 2000'den itibaren küçük kentlerin mutlak sayı artışı yavaşlamaya başlamaktadır. Bu durum, bir taraftan küçük kentlere dahil olabilecek kasaba özelliğindeki yerleşme sayılarındaki artış hızının azalmasıyla, diğer taraftan da küçük kentlerin zamanla büyüyerek, orta ölçekli kentlere kaymış olmalarıyla ilgili gözükmektedir. Yani, küçük kent oluşturabilecek kasaba sayılarına göre, küçük kentlerin büyüyerek bir üst kategoriye atlama hızları daha önde gözükmektedir. 2009'da küçük kentlerin zamanla büyüyerek, orta ölçekli kentlere kayma özelliği, çok daha barizleşmiştir. Yani, küçük kent oluşturabilecek kasaba sayılarına göre, küçük kentlerin büyüyerek bir üst kategoriye atlama hızları giderek artmaktadır. Diğer taraftan bu dinamik orta büyüklükteki yeni kent oluşumlarını artırırken, daha üst kategorideki kent büyümelerinde de etkili olabilmektedir. Ayrıca daha üst kategoride yer alan kent sayıları ve oranlarının artışında, kendinden daha küçük olan kentlerin zamanla büyümelerinin etkisi önemlidir. Ayrıca 2009'da, büyük kentlerin 300-499 bin nüfus aralığında olanlarının sayısı, daha alt kategoridekilere göre az artmış olsa da, 1965'de sadece 1 tane iken, 2009'da 9'a yükselmiştir. Metropolitan kentlerde de aynı durum görülmektedir. Şöyle ki; 1965'de yalnızca 2 tane olan sayı, 2009'da 14'e yükselmiş olup, bunun 6 tanesi 500-999 bin, 8 tanesi 1milyon ve üzeri nüfus aralığında bulunmaktadır. Böylece, büyük kentler zamanla büyüyerek, önce 1 milyon nüfusun altındaki, daha sonrada, 1milyon ve üzerindeki metropollerini oluşturmuşlardır.

Coğrafi bölgelerin toplam kent sayıları ve oranları da, araştırılan dönem içerisinde önemli değişikliklere uğramıştır. 2009 yılında sıralama, Karadeniz, Akdeniz, Ege, Marmara, İç Anadolu, Doğu ve Güney doğu Anadolu Bölgeleri şeklinde olup, bir önceki döneme göre toplam kent sayısı sadece Marmara bölgesinde sabit kalırken, diğer bölgelerde düşüşe geçmiştir. 2009'da metropiten kenti olmayan tek bölge olarak Doğu Anadolu dikkat çekmektedir.

Şehirli nüfus miktarı ve oranına göre yapılan değerlendirme ise, Türkiye'nin gerek toplam nüfus ve gerekse şehirli nüfus miktarının, 1965-2009 yılları arasında önemli artışlar gösterdiğini ifade etmektedir. Ülkenin toplam nüfusu bu süre içerisinde 31 391 421'den 72 561 312'ye yükselerek, yaklaşık 2 kat artarken, şehirli nüfus 9 158 129'dan 53 473 706'ya yükselerek, yaklaşık 6 kat artmıştır. Bütün bunlar araştırılan süre

içerisinde Türkiye’de, şehirli nüfus ve şehirleşme oranındaki artışın, toplam nüfus artışından daha hızlı gerçekleştiğini, dolayısıyla, ülkede hızlı bir şehirleşme hareketinin yaşandığını göstermektedir. Şehirli nüfusun coğrafi bölgelere dağılımında da, zaman içerisinde, 1965-2009 arasında, bir takım değişiklikler yaşanmıştır. Ancak hemen her dönemde, Türkiye’de şehirli nüfusun miktar ve oranının artışında, özellikle sanayi bölgeleri iç göçlerin cazibe merkezleri olmaları nedeniyle önde gelmişlerdir.

Türkiye’de şehirleşme oranlarına bakıldığında, 1965’den 2009’a sürekli artış göstererek, %30,8’den, %73,7’ye yükselerek, bu süre zarfında yaklaşık 2,5 misli artmış olduğu anlaşılmaktadır. En yüksek artışı ise, 1980-1990 yılları arasında, yani Türkiye’nin şehirleşme süreci bakımından ikinci ivmeyi kazandığı dönemde göstermiştir. 1990’da ilk kez Türkiye’de şehirleşme oranı %50’nin üzerine yükselmiştir. Şehirleşme oranlarının, coğrafi bölgelere göre dağılımı ve zaman içerisinde değişimi dikkate alındığında, hemen hepsinde önemli artışlar gözlenmiştir. Şehirleşme oranının yüksekliği bakımından Marmara Bölgesi birinci sırada yer almaktadır. Bölgede dönem başlarında %47,3 olan şehirleşme oranı, 2009’da %88,9’a yükselmiştir. Marmara Bölgesi’ni İç Anadolu Bölgesi izlemektedir. Bölge’de 1965’de %32,8 olan şehirleşme oranı, 2009’da %78,7’ye çıkmıştır. Akdeniz Bölgesi üçüncü sıraya yerleşirken (1965’de %32,8, 2009’da % 78,7), Ege Bölgesi, dördüncü sırada görülmektedir (1965’de %29,6, 2009’da %69,3). Daha sonra Güneydoğu Anadolu Bölgesi gelmektedir (1965’de %25,6, 2009’da % 64,3). Doğu Anadolu ve Karadeniz Bölgeleri, şehirleşme oranlarının düşüklüğü ile dikkat çekmektedir. Hatta Karadeniz Bölgesi (1965’de %15,2, 2009’da %52,3), Doğu Anadolu Bölgesi’nin (1965’de %17,4, 2009’da %54,9) de arkasında kalmaktadır. Türkiye genelinin şehirleşme oranları ile mukayese edildiğinde, Marmara, Akdeniz ve İç Anadolu Bölgeleri’ndeki şehirleşme oranları hemen her dönemde Türkiye ortalamasının üzerinde bulunmaktadır. Karadeniz, Doğu Anadolu ve Ege Bölgeleri’nin şehirleşme oranları ise, daima Türkiye ortalamasının altında seyretmektedir. Güneydoğu Anadolu Bölgesi de 1980, 1990 yıllarında Türkiye ortalamasını yakalamasına rağmen, diğer yıllarda Türkiye ortalamasının altında kalmıştır. Sonuç olarak, şehirli nüfusun coğrafi bölgelere dağılımında, zaman içerisinde 1965’den 2009’a gelindiğinde, bir takım değişiklikler

**TÜRKİYE'DE KENTLEŞMENİN, KENT SAYISI, KENTLİ NÜFUS KRİTERLERİNE GÖRE
İNCELENMESİ VE COĞRAFİ DAĞILIŞI**

yaşanmıştır. Ancak hemen her dönemde, Türkiye’de şehirli nüfusun artışında, özellikle sanayi bölgeleri iç göçlerin cazibe merkezleri olmaları nedeniyle önde gelmişlerdir.

Bütün bu değerlendirmeler, Türkiye’de şehirli nüfusun metropollerde toplanmasının bir sonucu olarak, metropol kent sayısının en fazla olduğu Marmara ve İç Anadolu Bölgeleri’nde, şehirleşme oranlarının yüksekliğini açıklamaktadır. Karadeniz Bölgesinde sadece 1 tane metropol (nüfusu 1 milyonun altında) olması ve özellikle Doğu Anadolu Bölgesi’nde hiç metropol bulunmayışı, şehirli nüfus oranını ve dolayısıyla, şehirleşme oranını da düşürmektedir. Zaten, 2009 yılı, Türkiye şehirli nüfusunun metropoller başta olmak üzere, metropol ve büyük kentlerde toplanmaya başladığı bir değişim dönemi olarak dikkat çekmektedir. Bu durum metropoliten ve büyük kentlerin bir taraftan kendi iç dinamikleriyle büyümelerinin, diğer taraftan da, daha alt kategorilerdeki kentlerin büyüyerek, bu gruplara katılmalarının ve ayrıca, başta küçük kentler olmak üzere, daha alt kategorilerdeki kentlerin, göç yoluyla bu kentleri beslemelerinin sonucu gibi gözükmektedir.

Sonuç olarak, 1965’den 2009’a gelindiğinde, yaklaşık 45 yıllık süre içerisinde, daha önce düşük ve orta derecede şehirleşme gösteren tablo, yerini, yüksek ve çok yüksek derecede şehirleşmeye bırakmıştır.

KAYNAKLAR

- Avcı, S; (1993): Türkiye’de Şehir ve Şehirli Nüfusun Dağılışı. Türk Coğrafya Dergisi. Sayı: 28, İstanbul.
- DİE, Genel Nüfus Sayımları : 1965,1980,1990, 200, Ankara.
- Doğanay, H; (1997): Türkiye Beşeri Coğrafyası. Milli Eğitim Bakanlığı Yayınları:2982, İstanbul.
- Garipağaoğlu, N; (1999) : Türkiye’de Göç eden Nüfusun Ekonomik Sektörlere Dağılımı Türk Coğrafya. Dergisi Sayı: 34, İstanbul.
- Garipağaoğlu, N; (2000 – 2001): Türkiye’de Göç Alan İllere Yönelen Nüfusun Eğitim Durumu. Marmara Coğrafya. Dergisi Sayı 3, Cilt 1, İstanbul.

- Garipağaoğlu, N; (1995) : Sivas İlinin Nüfus Hareketleri Marmara Üniv. Sosyal Bilimler. Enstitüsü. Öneri Dergisi Sayı: 3, s: 79 - 92, İstanbul.
- Garipağaoğlu, N; (2008) : Güney Marmara Bölümü'nün, Türkiye ve Marmara Bölgesi Nüfus Hareketleri Yönünün Belirlenmesindeki Yeri. Güney Marmara Bölgesel Gelişme Sorunları Sempozyumu. 2-3 Haziran, Bandırma.
- İçduygu, A- Ünalın, T; (1997): Türkiye'de İç Göç: Sorunsal Alanları ve Araştırma Yöntemleri. Türkiye Ekonomik ve Toplumsal Tarih Vakfı. Türkiye'de İç Göç Sorunsal Alanları ve Araştırma Yöntemleri Konferansı. 6-7 Haziran 1997, Bolu-Gerede.
- İşık, Ş; (2005): Türkiye'de Kentleşme ve Kentleşme Modelleri. Ege Coğrafya. Dergisi Sayı:14, İzmir.
- Keleş, R; (1997): Kentleşme Politikası. İmge Kitabevi Yayınları. Ankara.
- Tandoğan, A; (1989): Türkiye Nüfus Hareketlerinde İstanbul'un Yeri. Coğrafya Araştırmaları Dergisi Sayı:1, Ankara.
- Tandoğan, A; (1998): Demografik Temel Kavramlar ve Türkiye Nüfusu. Eser Ofset Matbaası. Trabzon.
- Tümertekin, E; (1977): Türkiye'de İç Göçler Üzerine. İstanbul Üniversitesi Coğrafya Enstitüsü Dergisi, Sayı:22, İstanbul.
- TUİK: <http://tuik.app.tuik.gov.tr>. Adrese Dayalı Nüfus Kayıt Sistemi (ADNKS) Nüfus Sayımı Sonuçları.
- Yüceşahin, M – Bayar, R – Özgür, E M; (2004): Türkiye'de Şehirleşmenin Mekansal Dağılışı ve Değişimi. Coğrafi Bilimler Dergisi. Sayı:2 (1), Ankara.