

IGDIR BÖLGESİNDE YENİ URARTU KAYA MEZARLARI

Yasin TOPALOĞLU*

ÖZET

Iğdir ili, ülkemizin en doğusunda yer almaktadır. İklimi, su kaynakları ve stratejik konumu nedeniyle tarih boyunca daima önemli bir yerleşim yeri olmuştur. Bölgedeki ilk çalışmalar M.Ö. Kökten tarafından yapılmış ve Gökçeli Höyük buluntularıyla Mezolitik Çağ'a kadar götürülmüştür. Iğdir tarih boyunca belki de en önemli konumuna Demir Çağında Urartu ile ulaşmıştır. Bu bakımdan Iğdir bölgesinde Urartu dönemine ait çok sayıda merkez bulunmaktadır. Belki de bu merkezlerden en önemlilerinden biride kaya mezarlarıdır. Tüm Urartu coğrafyasında tespit edilen kaya mezarı sayısı çok azdır. İmdiye kadar Iğdir Bölgesinde bilinen tek kaya mezarı ise Karakoyunlu kaya mezarıdır. Buna ilave olarak yaptığımız saha çalışmaları ile dört yeni kaya mezarı daha tespit edilmiştir. Buldukları coğrafya ve yapısal özellikleri ile bu yeni kaya mezarları gerek Urartu için gerekse Iğdir bölgesi ayrı bir önem taşımaktadır.

Anahtar Kelimeler: Iğdir, Aras nehri, Demir çağı, Urartu, Kaya mezarı.

NEW ROCK-CUT TOMBS URARTIAN IN IGDİR AREA

ABSTRACT

Iğdir Province most eastern of Turkey's. Climate, water resources and position in history is important to always. M.Ö. Kökten made the first studies in the region. History of Iğdir, Mesolithic Era begins with Gökçeli Mound. Iğdir, the Urartian period in history to reach the most important. Therefore, the center has a large number of Iğdir John. Perhaps one of the most important of these centers is the rock tombs. There are very few rock-cut tombs were found in all the geography of Urartian. So far the only known rock-cut tombs in the Karakoyunlu rock tomb of Iğdir. In addition, 4 new rock-cut tombs have been identified by our survey. Geography and structure of this new rock-cut tomb of special significance for Iğdir and Urartian.

Key Words: Iğdir, Aras river, Iron age, Urartian, Rock-cut tombs.

*Yrd.Doç.Dr.,Atatürk Üniversitesi Edebiyat Fakültesi Tarih Bölümü Öğretim Üyesi,
tyasin@atauni.edu.tr

1. G R

I dır, Do u Anadolu Bölgesi'nin Erzurum-Kars Bölümü'nde ve ülkemizin en do udaki ilini olu turmaktadır. lin, kuzey ve kuzeydo unda Aras Nehri ve bu nehrin olu turdu u Ermenistan, batı ve kuzeybatısında Ka ızman (Kars) ve Digor (Kars), güneyinde Do ubayazıt (A rı) ve Ta lıçay (A rı), do u ve güneydo usunda ise Nahçıvan ile ran yer almaktadır. I dır, 3.539 km² yi bulan yüzölçümü 800-900 m. rakımı ile Do u Anadolu'nun en verimli ovalarından birisini olu turmaktadır. Fiziki olarak Do u Anadolu'nun en çukur alanlarından (Sürmeli Çukuru) biriyken 5137 m. rakımlı A rı Da ı ile de Anadolu'nun en yüksek noktasını olu turmaktadır. I dır lini tamamen içine alan Sürmeli Çukuru genel anlamda bakıldı nda bir kısmı Ermenistan'da kalan Erivan (Revan) Ovası ile I dır Ovası'nın olu turdu u bölgenin bütününe verilen isimdir. (*Geyiko lu, 1998: 15 vd.; Saraço lu, 1989: 270 vd., 363*) Sürmeli Çukuru'na ra men özellikle I dır'ın güneyinde yo unla an da lık alanda Durak Da ı (2.811 m.), Pamuk Da ı (2.639 m.), Zor Da ı (3.196 m.), Küçük A rı Da ı (3.896 m.) ve Büyük A rı Da ı (5.137 m.) gibi Anadolu'nun önemli yükseltileri de bu bölgede bulunur. (*Güner, 1993: 11 vd. ; Erinç, 1953: 82 vd.; Topalo lu, 2011*)

Bölgenin en önemli akarsuyu, Türkiye'nin de önemli akarsularından biri olan Aras Nehri'dir. I dır Ovasına hayat veren Aras kayna ını Bingöl Da larından almakta Karakale dolaylarından geçerek Çalpala Köyü yakınlarından I dır Ovasına girmektedir. Yakla ık 131 km. boyunca I dır Ovasını suladıktan sonra "Dil Sonu" denilen yerden Türkiye sınırlarını terk eder. Daha do uda Kura Nehri ile birle erek Hazar Denizine dökülür. (*Ketin, 1983: 477 vd. ; Saraço lu, 1983: 36 vd. ; Güner, 1993: 17 vd., 52 vd. ; Topalo lu, 2011*)

I dır, Aras Nehri'nin olu turdu u do u-batı yönlü do al ula ım yolunun önemli bir kav a ıdır. Aras Vadisi Asma, Çilli ve Pamuk geçitleri ile birlikte Hazar Denizi'ne açılan yollar takip edildi inde Orta Asya'ya ula ılmaktadır. I dır-Kars tarihi yolu aynı zamanda Göle (Ardahan) üzerinden Oltu Çayı ile Çoruh Nehri'nin olu turdu u do al yollardan geçerek Hopa'da Karadeniz'e ba lanır. I dır, Ka ızman- Karakurt -Horasan üzerinden ise Erzurum ile batıya ba lanmaktadır. (*Güner, 1993: 310 vd. ; Belli, 1997: 107 vd.; Selen, 1949: 102 vd.)*

I dır Ovasının, çevresine göre daha elveri li iklim artlarına sahip olması, topraklarının tarımsal de erinin bölgeye göre yüksek ve su

kaynaklarının bol olması, tarımsal faaliyetlerin gelişmesini sağlamış, bölgede yeti meyven turuncgiller ve zeytin dışında her türlü meyve- sebzenin yeti mesini neden olmuştur. (Güner, 1993: 247.)

I dır'ın bütün bu özellikleri ile eski çağdan günümüze kadar önemini koruduğu rahatlıkla söylenebilir.

I dır Bölgesi ile ilgili ilk araştırmalar K. Kökten tarafından gerçekleştirilmiştir. Kökten'den sonra tarihi ve arkeolojik açıdan yapılan bilimsel çalışmaları şöyle sıralamak mümkündür. (Kökten, 1943: 601 vd.; Kökten, 1943: 119 vd.; Kökten, 1944: 659 vd.; Kökten, 1948: 194 vd.; Kökten, 1975: 95 vd.)

K. Kökten: Kars Bölgesi Yüzey Araştırmaları, B. A. Kuftin: Melekli Höyük Kazıları, F. Kırzıoğlu: Kars Bölgesi Yüzey Araştırmaları, O. Belli: Urartu Baraj ve Sulama Sistemleri Yüzey Araştırmaları, A. Ceylan: Erzincan-Erzurum-Kars-I dır Yüzey Araştırmaları, H. Buyruk: I dır Kültürel Varlıkları, A. Özfırat, Arı Dağı Yüzey Araştırmaları, Y. Topaloğlu, Kuzeydoğu Anadolu'da Urartu'nun Kültürel Mirası.

İlk araştırmaları yapan Kökten, I dır-Gökçeli Köyü'nde tespit ettiği mikrolit aletleri Mezolitik veya Neolitik Çağ'a tarihlendirmekte ve I dır'ın en eski yerleşim yeri olarak Gökçeli'yi belirtmiştir. I dır Bölgesindeki diğer tarihi veriler ise Kalkolitik, Tunç, Demir ve Orta Çağ'a aittir. (Kökten, 1943: 603; Kökten, 1948: 199; Kökten, 1975: 100 vd.; Ceylan, 2004: 267 vd.; Ceylan, 2005; Ceylan, 2004: 41 vd.) Bu tarihi verilere rağmen I dır belki de en önemli konumuna Demir Çağ'ında ulaşmıştır. İmdiye kadar yapılmış çalışmalar ve bizim son on yılda yürüttüğümüz çalışmaların sonuçları incelendiğinde Demir Çağ'ında ki bu önem tespit edilen merkezlerin çokluğu ile de bir kez daha ortaya konulmaktadır.

Bölgedeki en önemli Demir Çağı yerleşimi belki de kazısı yapılan tek merkez olması nedeniyle I dır Merkez İlçeye bağlı Melekli Höyük'tür. B.A.Kuftin tarafından yapılan kazı çalışmaları sonucunda Urartu dönemine ait önemli bulgular elde edilmiştir. (Kuftin, 1944: 1 vd.; Barnett, 1963: 153 vd.)

Bölgedeki en eski yazılı belgeler ise yine Urartu dönemine aittir. Özellikle bugünkü I dır sınırları içerisinde yer alan Babulak, Kazancı ve Taşburun (Sologert) Yazıtları'nın yanı sıra yakın çevresindeki Sarıkamış, Taşköprü, Yazılıta, Zivin-Süngüta yazıtları da bölgeye yönelik bilgiler vermektedir.

I dır Bölgesi'nde 2002 yılından itibaren A. Ceylan başkanlığında yürüttüğümüz yüzey araştırmalarıyla çok sayıda yeni merkez incelenmiştir.

Bu merkezlerin büyük bir kısmını Demir Ça ı kaleleri ve nekropolları oluşturmaktadır.

Urartu dönemine tarihlendirilen ve çalı malarımız öncesi bilinen tek merkez Karakoyunlu ilçesindeki Karakoyunlu kaya mezarıdır. Karakoyunlu ilçesi'nin 1 km güneyindeki kayalığın batısında, kolay ulaşımlı ve tek odalıdır olan kaya mezarı kare planlı bir yapı taşınmaktadır. Günümüzde girişi büyük ölçüde tahrip edilmiştir. (Çevik, 2000:127; Ceylan, 2004: 268 vd.)

İdir'in yakın çevresindeki kaya mezarları ise şöyledir.

Doğubeyazıt Kaya Mezarı (A rı), Yo unhasan Kaya Mezarı (Kars),Günbuldur (A rı-Diyadin), Atabindi (A rı-Tutak), Dönekta (A rı-Tutak), Dayıpınarı (A rı-Tutak), Aydınso (Erzurum-Karayazı), Marifet (Erzurum-Pasinler), Pasinler K. (Erzurum-Pasinler), Hasanova (Erzurum-Karayazı), Umudum (Erzurum-Merkez), Binecek Kaya Mezarı (Nahçıvan-ahbaz).

(Texier, 1839/42; Lehmann,- Haupt: 1931; Huff, 1968; Piotrovski, 1966; Kleiss-Hauptmann, 1976; I ık, 1995; Salvini, 1995, Darmstadt; Çevik, 2000; Ceylan, 2001; Belli-Ceylan, 2002; Ceylan 2003; Ceylan, 2004; Çilingiro lu, 1980, Çilingiro lu, 1997; Kleiss-Hauptmann, 1976, Erkmen-Ceylan, 2003; Belli- Sevin, 1999; Topalo lu, 2009; Topalo lu, 2011)

2. NCELEME

2.1. Asma Kaya Mezarı

İdir İl Merkezi'nin 33 km. güneydoğusundaki Asma Köyü'nün hemen ardındaki tepelik kısımda yer almaktadır. Daha önce benzer bir şekilde kapandı ı dü ünülen kaya mezarı bir toprak kayması sonucunda ortaya çıkmış ve köylüler tarafından uzun süre mescit olarak kullanılmış ve kısmen tahrip edilmiştir. Yeni caminin yapılması ile birlikte köylüler tarafından "eski camii" olarak adlandırılmaya başlanmıştır.

Mezar odasının ön kısmının toprak kayması sonucu büyük ölçüde tahrip olmuş tur. 94 x1.93(h) m. ölçülerindeki girişi daha sonra camii olarak kullanıldı ı dönemde düzeltilerek genişletilmiştir. Girişi kısmı olarak kabul edebileceğimiz bölüm 2.20 m.dir. Bu girişi kuzeydoğusu duvarında 62- 68 cm. genişliğinde iki nişi ve güneybatı duvarında da 105-83-56 cm. genişliğinde üç niş bulunmaktadır. Nişlerden biri mescit olarak kullanıldı ı dönemde genişletilerek mihrap olarak kullanılmıştır.

Giri kısmından sonra giri kapıları bulunmayan iki oda yer alır. Bu iki odayı birbirinden ayıran 47 cm. geni li inde ve ileriye do ru geni leyan bir bölme bulunmaktadır. Do uda kalan oda batı odasına göre daha küçüktür. Do u odasının kuzey duvarının önünde yerden 10 cm. yükseklikte ba layan 2.13 x 55 x 1.42 m. ölçülerinde bir seki bulunur. Do u odası dikdörtgen bir plan ta ırken iken kuzey duvarı oval yapılmı tır. Mevcut yapının giri inden kuzey duvarına 5.60 m.dir. Do u odasının geni li i ise 2.53 m.dir. Kaya mezarının giri bölümünün duvarları tavanla biti me kısmında 75 cm. derinli inde bir oluk ku atmaktadır.

Asma kaya mezarının iç mimarisinin çok özenli olmadığı ve camii olarak kullanıldığı dönemde de mimarisinde bazı de i iklikler yapıldığı görülmektedir. Köy yerle mesinin ortasında kaldığı için mimarisi di nda di er herhangi bir arkeolojik veri elde edilememi tir. Bu do rultuda duvar yapısı kısmen tahrip olsa da mimari yapısıyla ile Demir Ça ı özelli i ta ımaktadır. Köyün 2,5 km. güneybatısındaki kayalık alanda yapılmı olan kaya odaları Orta Ça 'a tarihlendirilmekteyse de bu kaya odasının kaya mezarı ile ili kisinin olmadığı ve bölgenin Demir Ça ı sonrasında da yerle im gördü ü ekinde açıklanabilir.

2.2. Kızılkule Kaya Mezarı

I dır l Merkezi'nin 39 km. güneybatısındaki Sıçanlı (Kızılkule) Köyü'nün batısındaki yer almaktadır. Kaya mezarının hemen üzerinde aynı ismi ta ıyan bir Demir Ça ı kalesi bulunmaktadır.

Kaya mezarına a a ıya do ru inen basamaklı bir giri le ula ılmaktadır. Tek odalı bir yapıya sahip olan kaya mezarına 1.20 x 75 m. ebatlarındaki kapı ile girilmektedir. Kaya mezarının güneybatı duvarında daha sonra tahrip edilen 30 x 50(h) cm.lik ni ler bulunmaktadır. Günümüzde zemini toprakla doldu u için zemindeki özellikler ne yazık ki tam olarak tespit edilememi tir. Kaya mezarının giri inin hemen batısında ba lanan kutsal alan in ası mezara zarar verece i dü üncesiyle 70 cm. daha geriye çekilerek olu turuldu u görülmektedir. Bu özelli i ile bir planlama problemi ya andığı anla ılmakta ve bırakılan alan ise ta i çili inin anla ılması bakımından ayrı bir önem arz etmektedir. (*Çilingiro lu, 1998: 229 vd.; Sevin, 1994: 58 vd.; Tarhan, 1994: 22 vd.; Dinçol, 1994: 6 vd. ; Ögün, 1974: 443 vd.; Sevin, 1987: 35 vd.; Derin, 1993*). Günümüzde bir kısmı toprakla kapanan bu kutsal alan yakla ık 26 m²'lik bir alan

olu turmaktadır. Bu alanda zemin düzeltilmi oldu u anla ılmakla birlikte günümüzde bu bölümün üzeri büyük ölçüde toprakla kapanmıştır.

Duvar i çili i ve ait oldu u kalenin keramik verisi 11'inde kaya mezarının Urartu dönemine ait oldu u anla ılmaktadır. Ayrıca kaya mezarının yanında yapılan kutsal alanlar Demir Ça'ında sıkça rastladığımız bir inanç sisteminin tipik örneğidir. (*Çilingiro lu, 1998: 233 vd.; I tk, 1987: 497-534; I tk, 1995, Topalo lu, 2009, Topalo lu, 2011*)

2.3. Gökta Kaya Mezarı

I dır li Tuzluca İçesi'nin 13 km. güneybatısındaki Gökta Köyü'nün yakla ık 1 km. kuzeybatısında yer alan sarp kayalık üzerindedir. Bulundu u kayalığın a ınmaya dirençsiz do al yapısı nedeniyle kaya mezarına günümüzde ulaşmak mümkün değildir. En yakın noktadan yakla ık 10 m. yükseklikte kalan giri kapısının görülebildi i kadarı ile bir sıra silme ile çevrelenmektedir. Halktan öğrenildi i üzere yakın bir zamana kadar mezara basamaklı bir yol ile çıkılabilen kaya mezarı bir ön avlu ve bir odadan oluşan iki bölmeli bir yapı sahiptir. Duvarlarında nişlerin bulunduğu ve tabanında oval bir oyuklu un olduğu anlaşılmaktadır.

Kaçak kazılarla büyük ölçüde tahrip edilen kaya mezarı ve çevresinden Demir Ça'ı ve Orta Ça'ı Keramikleri tespit edilmiştir. Kaya mezarının yakla ık 500 m. altından Gökta Deresi akmakta ve bu derenin hemen batısında kaçak kazılar sonucunda ortaya çıkarılmış üç Demir Ça'ı mezarı bulunmaktadır. (*Bingöl, 2002: 175; Ceylan, 2004: 269; Kozbe-Ceylan, et al. 2008; Topalo lu, 2009; Topalo lu, 2011*). Ancak içine girmek mümkün olmadığı için çizimi yapılamamıştır.

2.4. A a ı Akta Kaya Mezarı

I dır li Tuzluca İçesi'nin 24 km. kuzeybatısındaki A a ı Akta Köyü'nde yer almaktadır. Kaya mezarı hemen köyün üzerinde yükselen kayalık üzerinde yer almakta ve üzerinde bir kale ve kutsal alan barındırmaktadır. Kalenin bulunduğu kayalığın güneyinde yerden yakla ık 15 m. yükseklikteki 100 x 85 cm. lik giri kapısından girilebilen kaya mezarı günümüze kadar iyi derecede korunarak ulaşmıştır. Tek odalı ve tek sekisi olan kaya mezarı 2.19 m. yüksekliğinde ve 3,10 x 3.13 m. boyutlarındadır. Kaya mezarının içine daha sonraki dönemlerde farklı amaçlarla kullanıldığı gösteren haç motifleri yapılmıştır. Yerden 79 cm yükseklikte bulunan ve 75

cm yüksekli indeki sekinin boyutları 2.56x 1.15 m. dir. Bu seki içeriye do ru daralarak ve 2 m. olmaktadır. (Topalo lu, 2009; Topalo lu, 2011)

3. SONUÇ

Mevcut kaynaklardan I dır bölgesinin Demir Ça ı'nda Urartu egemenli inde altında olu unu bilmekteyiz. Bölgedeki çok sayıdaki kale, yerle me ve özellikle kazısı yapılan Melekli buluntuları bölgede Urartuların baskın bir egemenlik kurduklarını göstermektedir. I dır bölgesinde yapımı oldu umuz ara tırma ve incelemelerde tespit etti imiz dört yeni kaya mezarı da bu egemenli in di er bir göstergesidir. Tespit edilen kaya mezarları bölgesel anlamda Urartu varlı ı göstermesi bakımından önemli olmakla birlikte tüm Anadolu'da imdiye kadar tespit edilmi 27 merkezi geni letmesi bakımından da ayrı bir önem ta ımaktadır. Yapım teknikleri, bakımından ba kentten uzakla tıkça ta i çili inin ve kaya mezarı gelene inin de i imini örneklemesiyle de ayrıca dikkat çekicidir.

I dır bölgesindeki gibi Erzurum, Erzincan ve Kars Bölgesinde de yeni tespitlerimizle Urartu'nun ölü gömme ve kaya mezarı gelene inin daha iyi anla ılabilmesine katkı sa layaca ımızı dü ünmekteyim.

KAYNAKÇA

Barnett, R.D., "The Urartian Cemetery at I dır", *Anatolian Studies XIII*, Ankara, 1963.

Belli, O.- A. Ceylan, "A Bronze Age And Urartian Fortress in the Northeast Anatolia, Yo unhasan", *Turkish Academy of Sciences Journal of Archaeology - TÜBA-AR-5*, 2002.

Belli, O.- V. Sevin, , *Nahçıvan da Arkeolojik Ara tırmalar*, stanbul, 1999.

Belli, O., *Urartular Ça ında Van Bölgesi Yol ebekesi*, (Bas. Dok. Tez.), stanbul, 1997.

Bingöl A., "Karayazı'da Tarihi ve Arkeolojik Ara tırmalar-Historical and Archaeological Researches in Karayazı" *Atatürk Üniversitesi, Fen-edebiyat Fakültesi Sosyal Bilimler Dergisi*, 2,28-29, Erzurum 2002, 173-190.

Bingöl, A.- A. Ceylan-Y. Topalo lu-Y. Güna dı, "2009 Yılı Erzincan, Erzurum ve Kars İleri Yüzey Ara tırmaları", 27. *Ara tırma Sonuçları Toplantısı*, Ankara 2009.

Ceylan, A., "Yazılıta Horasan", *Ça layan Aras-I*, Erzurum 2002, 14-15

Ceylan, A., "Do ubayazıt'ın Eskiça Tarihi'ne Bir Bakı (İlk Tunç Ça ı'ndan Demir Ça ı'na).", *Güne in Do du u Yer Do ubayazıt Sempozyumu (13-14 Eylül, 2003)*, stanbul 2004, 41-51.

Ceylan, A., "2002 Yılı Erzincan, Erzurum ve Kars İleri Yüzey Ara tırmaları", 21. *Ara tırma Sonuçları Toplantısı 2*, Ankara 2004, 263-272.

Ceylan, A., "The Erzincan, Erzurum and Kars Region in The Iron Age", *Anatolian Iron Ages V*, London 2005, 21-29.

Ceylan, A., "2003 Yılı Erzincan, Erzurum ve Kars İleri Yüzey Ara tırmaları" 22. *Ara tırma Sonuçları Toplantısı*, Ankara 2005, 189-200.

Ceylan, A., "2004 Yılı Erzincan, Erzurum ve Kars İleri Yüzey Ara tırmaları", 23. *Ara tırma Sonuçları Toplantısı*, Ankara 2006.

Ceylan, A., "2005 Yılı Erzincan, Erzurum ve Kars İleri Yüzey Ara tırmaları", 24. *Ara tırma Sonuçları Toplantısı*, Ankara 2007.

Ceylan, A., *Do u Anadolu Ara tırmaları Erzurum-Erzincan-Kars-I dır (1998-2008)*, Erzurum 2008.

Ceylan, A., "Ka ızman'da Tarihi ve Arkeolojik Ara tırmalar", *Kafkas Üniversitesi Sosyal Bilimler Enstitüsü Dergisi-1*, Kars 2008, 75-81.

Ceylan, A., Kuzeydo u Anadolu Yüzey Ara tırmalarının Bir De erlendirilmesi, *A.Ü. Fen-Ed. Fakültesi Sos. Bil. Dergisi.*, Erzurum 2008.

Ceylan-Bingöl-Topalo lu, "2006 Yılı Erzincan, Erzurum ve Kars İleri Yüzey Ara tırmaları" 25. *Ara tırma Sonuçları Toplantısı*, Ankara 2008.

Ceylan-Bingöl-Topalo lu, "2008 Yılı Erzincan, Erzurum ve Kars İleri Yüzey Ara tırmaları" 26. *Ara tırma Sonuçları Toplantısı*, Ankara 2009.

Ceylan, A.-Y.Topalo lu, *Demir Ça ı, Do u Anadolu*, Türkiye Arkeolojik Yerle meleri-6a-b, stanbul 2008.

Çevik, N., *Urartu Kaya Mezarları ve Ölü Gömme Gelenekleri*, Ankara 2000.

Çilingiro lu, A., *Urartu Krall ı-Tarihi ve Sanatı*, zmir 1997.

Çilingiro lu, A., "Diauehi'de Bir Urartu Kalesi, Umudumtepe (Kalortepe)." *Anadolu Ara tırmaları VIII*, 1980.

Çilingiro lu, A., "Urartu'da Tapınma ve Tapınma Yerleri", *Karatepe'de ki İlk*, (ed. G.Arsebük-Machteld- J.Mellink, W. Schirmer), stanbul 1998.

- Derin, Z., Demirçay 'da Do u Anadolu'da Ölü Gömme Gelenekleri, (Bas. Dok. Tez.), zmir 1993.
- Dinçol, A.M., "Cultural and Political Contacts Between Assyrian and Urartu", *Tell Aviv* 21,1, 1994.
- Eriñç, S., *Do u Anadolu Co rafyası*, stanbul 1953.
- Erkmen, M.- Ceylan, A., "Pasinler Kalesi Kazısı 2001", *13. Müze Çalı maları ve Kurtarma Kazıları Sempozyumu*, Ankara 2003.
- Geyiko lu, H., Selçuklulardan Safevilere Kadar Sa'd Çukuru (Bas. Dok. Tez.), Erzurum 1998.
- Güner, ., *I dır, I dır* 1993.
- Huff, D., "Das Felsgrab von Do ubeyazıt" *stanbuler Mitteilungen* 18, 1968.
- Ik, F., "Die offenen Felsheiligtümer Urartus und Ihre Beziehungen zu Denen der Hethiter und Phryger", *Gruppo Editorial Internazionale*, Roma 1995.
- Ik, F., "irinlikale, Eine unbekannte Urartäische Burg und Beobachtungen zu den Feldsdenkmälern eines schöpferischen Bergvolks Ostanatoliens", *Belleten LI-200*, Ankara 1987, 497-534.
- Ik, F., *Die Offenen Felsheiligtümer Urartus und ihre Beziehungen zu denen der Hethiter und Phryger*, Roma 1995.
- Ketin, ., *Türkiye Jeolojisine Genel Bir Bakı* , stanbul 1983.
- Kleiss, W.-H. Hauptmann, *Topographische Karte von Urartu*, Berlin 1976.
- Kozbe, G. - A. Ceylan - Y. Polat - T. Sivas - H. Sivas - I. ahin - D. Tanrıver, *Türkiye Arkeolojik Yerle meleri- 6a-b Demir Çalı ları*, stanbul 2008.
- Kökten, .K., "Kars Çevresinde Dip Tarih Ara tırmaları ve Yazılıkaya Resimleri, *Atatürk Konferansları V*, 1971-1972, Ankara 1975.
- Kökten, .K., "Kars'ın Tarih Öncesi" *III. Türk Tarih Kongresi*, Ankara 1948.
- Kökten, .K., "Kars'ın Tarih Öncesi Hakkında İlk Kısa Rapor", *Belleten VII*, Ankara 1943.
- Kökten, .K., "Orta, Do u ve Kuzey Anadolu'da Yapılan Tarih Öncesi Ara tırmalar", *Belleten VIII*, Ankara 1944.
- Kökten, .K., "Do u Anadolu Kars Bölgesi Tarih Öncesi Ara tırmaları Dair İlk Not", *Dil Tarih Co rafya Fakültesi Dergisi I-II*, 1943.
- Kuftin, B.A., Urartskij "Kolumbarij" u podosvy Ararrata i Kuro-Araksskij eneolit /An Urartian "Columbarium" on the slopes of Ararat and

the Copper Age of the Kuro- Araxes basin, Vestnik Gosudarstvennogo muzeja Gruzii 13, 1944.

Lehmann, C.F.- Haupt, *Armenien Eins und Jetzt*, Berlin-Leipzig, 1931.

Ögün, B., "Urartu Halk Mezarları", *Ankara Üniversitesi Dil-Tarih ve Co rafya Fakültesi 50. Yıl Anma Kitabı*, Ankara 1974.

Piotrovski, B.B., *Regno di Van. Urartu*, London 1966.

Salvini, M., *Die Religion der Urartaer*, Darmstadt 1995.

Saraço lu, H., *Do u Anadolu Bölgesi*, stanbul 1989.

Selen, H.S., "Do u Anadolu Yolları ve Manzaraları", *Türk Co rafya Dergisi- VI-VIII / XI-XII*, 1949.

Sevin, V., "Urartu Oda-Mezar Mimarisinin Kökeni Üzerine Bazı Gözlemler", *Anatolian Iron Ages*, zmir 1987.

Sevin, V., "Three Urartian Rock-cut Tombs from Palu", *Tell Aviv 21-1*, 1994.

Tarhan, M.T., "Resent Research at the Urartian Capital Tushpa", *Tell Aviv 21-1*, 1994.

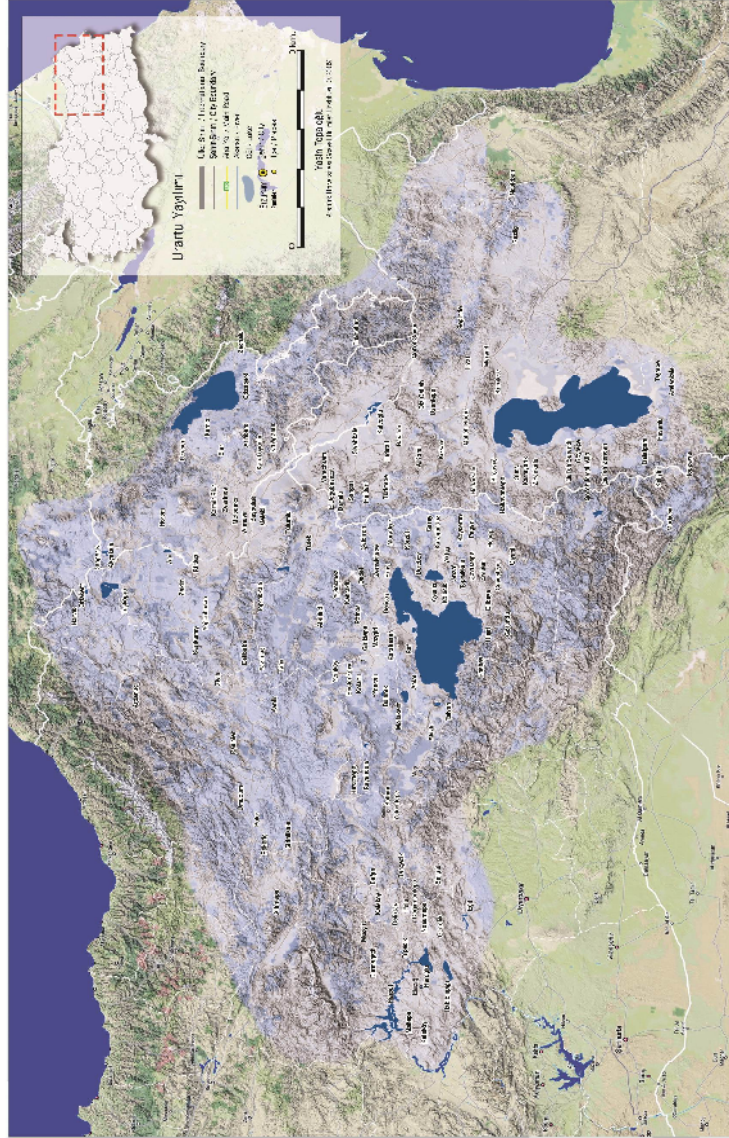
Texier, C., *Description de l'Arménie La Perse Mésopotamie*, Paris1839-1842.

Topalo lu, Güna dı, Bingöl, Ceylan, "2010 Yılı Erzincan, Erzurum ve Kars lleri Yüzey Ara tırmaları", *28. Ara tırma Sonuçları Toplantısı*, Ankara 2012. (Baskıda).

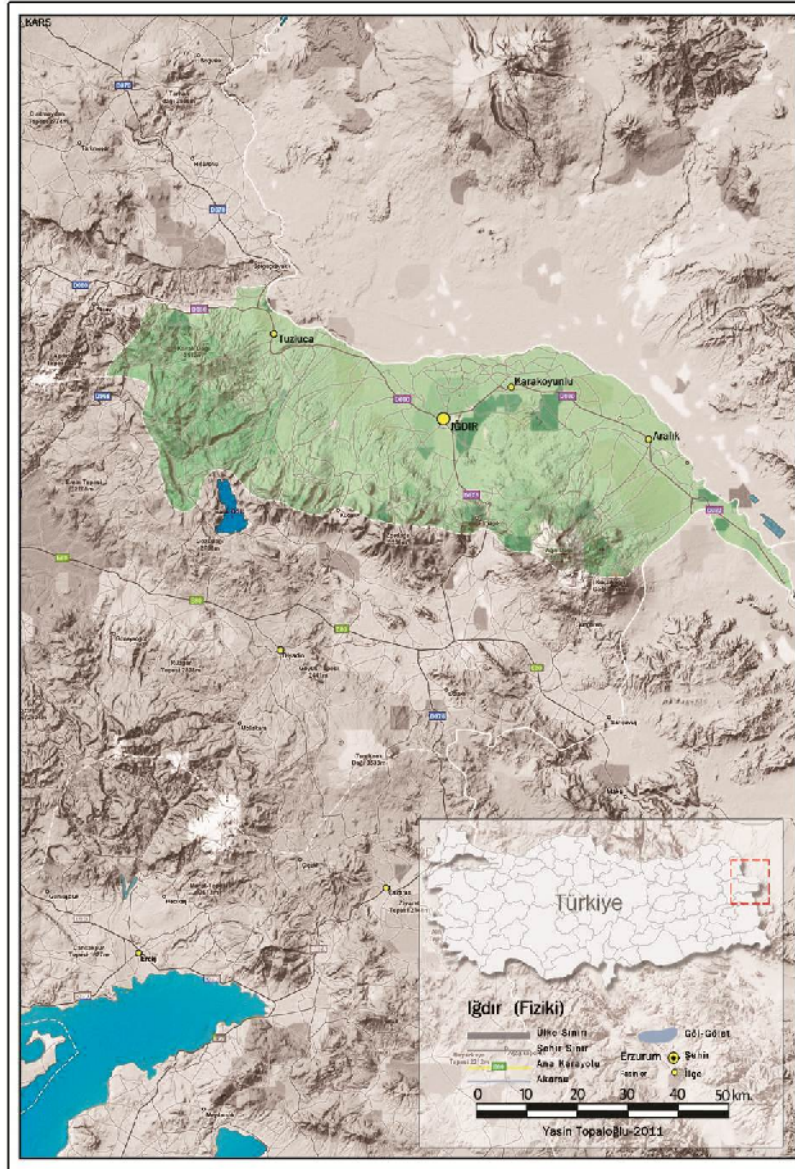
Topalo lu, Y., "Sarıkamı 'ta Tarihi ve Arkeolojik Ara tırmalar", *Kafkas Üniversitesi Sosyal Bilimler Enstitüsü Dergisi-I*, Kars 2008, 197-216.

Topalo lu, Y., *Kuzeydo u Anadolu'da Urartu'nun Tarihi Mirası (Kalıntıları). ve Arkeolojik Verileri*, (Basılmamı Doktora Tezi)., Erzurum, 2009.

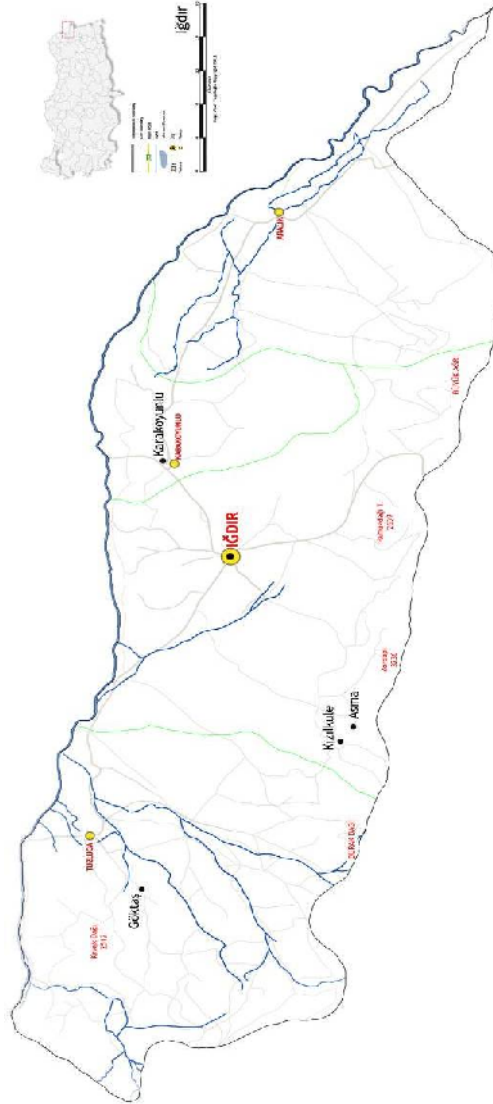
Topalo lu, Y., "I dır Bölgesi Tunç Ça ı Yerle imleri", *M. Özsait-N. Özsait Arma anı*, stanbul 2011.



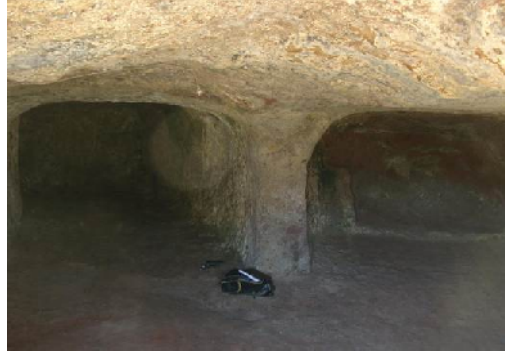
Harita-1 Urartu yayılımı



Harita-2 Iğdır ve çevresinin fiziki durumu



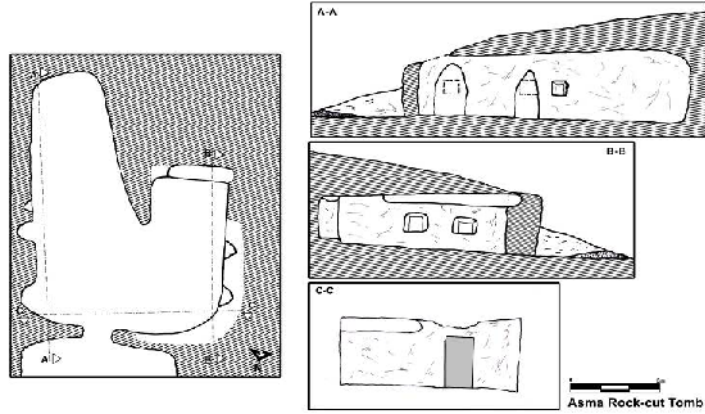
Harita-3 Iğdır bölgesinde tespit edilen yeni kaya mezarları



Resim-1 Asma kaya mezarı



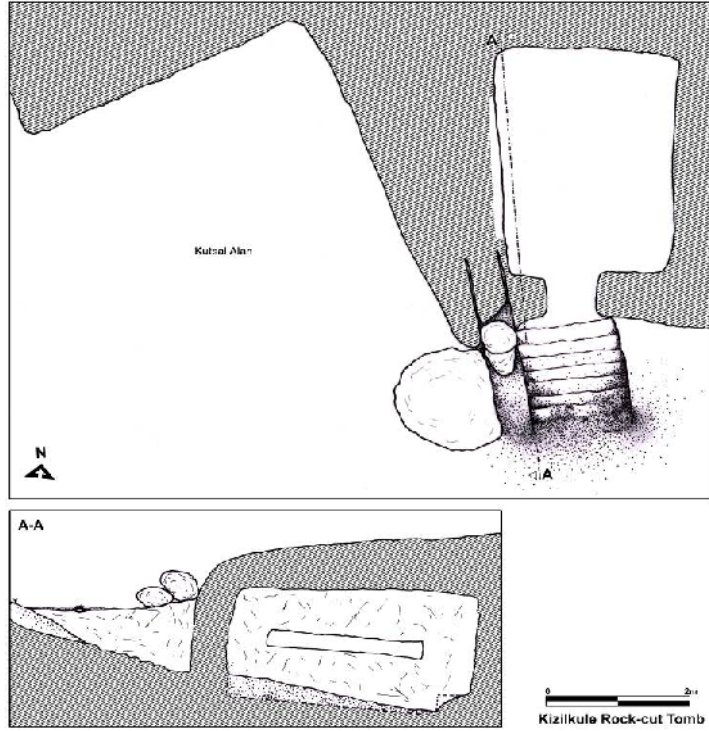
Resim-2 Asma kaya mezarı



Resim-3 Asma kaya mezarı



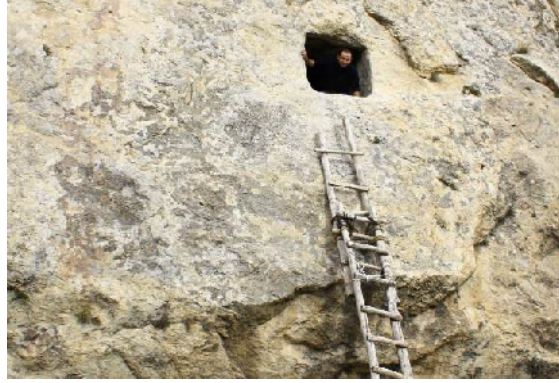
Resim-4 Kızilkule kaya mezarı



Resim-5 Kızilkule kaya mezarı



Resim-6 A a 1 Akta kaya mezarı



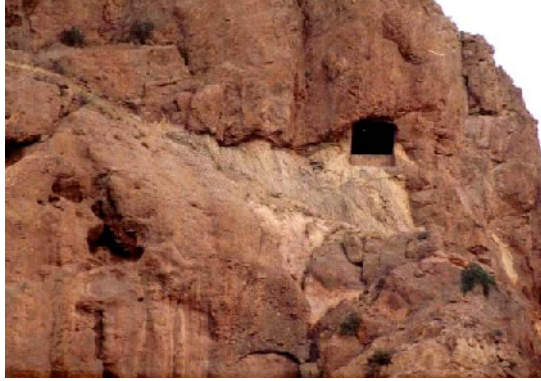
Resim-7 A a 1 Akta kaya mezarı



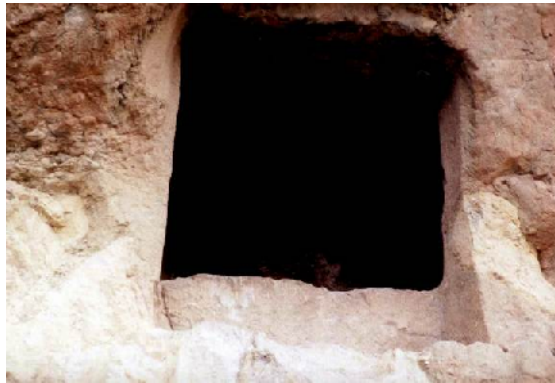
Resim-8 A a 1 Akta kaya mezarı



Resim-9 Gökta kaya mezarı



Resim-10 Gökta kaya mezarı



Resim-11 Gökta kaya mezarı