

**SEÇMENLERİN SİYASİ TERCİHİ MODELİ****Nurcan METİN<sup>1</sup>****ÖZET**

Bu araştırmanın amacı, farklı sosyoekonomik grupları olan ve kalabalık bir nüfusu barındıran Trakya ve İstanbul ilindeki seçmenlerin, siyasi tercihlerini etkileyen faktörleri belirlemektir. Bu nedenle, seçmen tercihleri anketi, bölgede rassal olarak seçilmiş toplam 2357 seçmenle yapılmış ve değerlendirmeye alınmıştır. Bu anketlerden elde edilmiş siyasi tercihleri etkileyen bilgi verici faktörler, multinominal logit model ile belirlenmiştir. Bu modelde birçok bağımsız değişken kullanılmış ancak, bazı bağımsız değişkenler LR testine göre anlamlı bulunmadığından dolayı analize dahil edilmemiştir. Siyasi tercihleri etkileyen 9 önemli faktör tespit edilmiştir. Bu faktörler, seçmenlerin gazete okuma alışkanlıkları, yabancı dil durumları, sivil toplum kuruluşlarına üyelik durumları, ilgi duydukları sanat dalı, düzenli spor durumları, cinsiyetleri, yaşları, doğum yerleri ve sosyal sigorta durumlarıdır. Siyasi tercihlerin bağımsız olup olmadığı ise Hausman'nın ilişkisiz alternatiflerin bağımsızlık testi ile test edilmiştir. Bu teste göre, siyasi tercihlerin bağımsız olduğu bulunmuştur.

*Anahtar Kelimeler:* Siyasi tercihler; multinominal logit; seçmen davranışı.

---

<sup>1</sup>Doç. Dr., Trakya Üniversitesi, İİBF, Ekonometri Bölümü, nurcanmetin@trakya.edu.tr

## THE POLITICAL CHOICE MODEL OF VOTERS

### ABSTRACT

The objective of this study is to determine factors influencing political preferences of voters in Thrace and İstanbul. Therefore, the voters' preferences survey has been conducted with 2357 voters in the region randomly selected and evaluated. The informative factors influencing political preferences collected in these surveys have been determined by the multinomial logit model. A lot of independent variables have been used in this model, but, because some independent variables were not found as significant according to likelihood ratio test, these variables are not included in the analysis. Nine important factors influencing political preferences of voters have been determined. These factors are newspaper reading habit, foreign language, civil society organization membership, art preferences, sport habits, gender, age, birthplace and social security of voters. Whether the political preferences are independent, has been tested with testing independence of irrelevant alternatives of Hausman. According to this test, it has been found that the political preferences are independent.

*Key words: Political preferences; multinomial logit; voter behavior.*

### GİRİŞ

Lipset (1981: 303-386) seçmen davranışı ile ilgili çalışmasında Amerikan siyasetinde sınıfları ve partileri, Amerikan entelektüellerin siyasetlerini ve statülerini, bir partinin ortaya çıkışını ve 1860 seçimini araştırmıştır. Dow ve Endersby'nin (2004: 107-122) birlikte yaptığı çalışmasında, 1992 Amerika Birleşik Devletleri Başkanlık seçiminde seçmen tercihinde etkili olabilecek değişkenleri (ideolojik uzaklık, kişisel finansman, milli ekonomi, devlet işleri, hükümet sağlık hizmetleri, azınlık yardımı, doğu bölgesi, batı bölgesi, güney bölgesi, yeni seçmen, dönem sınırları, açık problemi, demokrat, cumhuriyetçi, cinsiyet, eğitim, yaş) multinominal logit ve multinominal probit modeller ile incelemiştir. Hillygus (2007: 225-244) Amerika Birleşik Devletleri 2000 yılı Başkanlık seçiminde seçmen tercihinde hangi değişkenlerin etkisi olduğunu (yaş, cinsiyet,

demokratlar, cumhuriyetçiler, ideoloji ölçeği, Clinton karşıtları, çevre sorunu, aday memnuniyetsizliği, siyasi farkındalık, güvenli devlet) multinominal logit model ile belirlemiştir.

Seçmen davranışları ile ilgili Aydın ve Özbek (2004:144-167) ailenin seçmen davranışları üzerindeki etkisinin farklı demografik özellikteki seçmenlerde farklılık gösterip göstermediğini araştırmıştır. Kışlalı (2004: 19-38) siyaset bilimi çalışmasında siyasal yaşamın etkenlerine, iklim ve siyasal davranışlara, coğrafi konum ve genişliklere, doğal kaynaklara ve rejimlere, az gelişmişliğin coğrafi nedenlerine, Türk tarihi ile ilgili kuramlara, ekonomik etkenlere, kurumsal etkenlere ve kültürel etkenlere açıklık getirmeye çalışmıştır. Başlevent (2005: 1-11) Türkiye'deki parti tercihlerini yönlendiren faktörleri incelemiştir. Yaş, eğitim, cinsiyet, bölge, şehir merkezi, dindarlık, kürd, alevi gibi ekonomik olmayan faktörlerin yanı sıra, ekonomik değerlendirmelerin de Türk seçmenin parti tercihinde önemli rol oynayıp oynamadığı multinominal logit model ile belirlemiştir. Akarca ve Başlevent (2009: 32-47) seçmen eğilimleri anketinin verilerine dayanarak, 2002-2007 dönemindeki oy kaymalarını Adalet ve Kalkınma Partisi (AKP) odaklı olarak araştırmıştır. AKP'nin bu dönemde kendine çekmeyi başardığı yeni seçmen kitlesinin, partiden desteğini çeken nispeten küçük kitleye göre daha genç, kadın ağırlıklı, ekonomik koşullardan memnun ve AB üyeliği yanlısı olduğunu ortaya koymuşlardır. AKP'yi tercih eden seçmenlerin toplumun geri kalanına nazaran daha az eğitilmiş olduğunu ve laiklik konusundaki endişelerinin düşük düzeyde olduğunu ve 2007 seçimindeki parti tercihiyle, özellikle geriye dönük ekonomik değerlendirmeler arasında güçlü bir bağıntı olduğunu ortaya çıkarmışlardır.

Bu çalışmada ise Trakya ve İstanbul bölgesinden rassal olarak seçilmiş toplam 2357 seçmenle anket yapılmış ve seçmenlerin arkadaşları ile bir araya geldiklerinde siyasi meseleleri ciddi olarak tartışma sıklıkları, seçmenlerin siyasi birikimlerini elde ettikleri kaynaklar, seçmenlerin kuvvetle savunduğu bir siyasi fikir olduğu zaman çevresinde kilerini ikna etmek için başvurdukları yöntemler, seçmenlerin siyasi parti tercihinde etkili olan faktörler ve seçmenlerin siyasi yelpazesi belirlenmeye çalışılmıştır. Multinominal logit model analizi kullanılarak siyasi tercihleri etkileyen 9 önemli faktör tespit edilmiştir. Bu faktörler, seçmenlerin gazete okuma alışkanlıkları, yabancı dil durumları, sivil toplum kuruluşlarına üyelik durumları, ilgi duydukları sanat dalı, düzenli spor durumları, cinsiyetleri, yaşları, doğum yerleri ve sosyal sigorta durumlarıdır. Ayrıca, siyasi tercihlerin bağımsız olup olmadığı, Hausman'nın ilişkisiz alternatiflerin

bağımsızlık testi ile test edilmiştir.

## YÖNTEM

Trakya ve İstanbul bölgesinin nüfusunun kalabalık olması ve farklı sosyoekonomik grupların bulunması nedeniyle, bu bölgenin siyasal tercihlerde etkili olan özelliklerin belirlenmesinde uygun bir yer olduğu düşünülmüştür. Ayrıca, seçmenlerin tercihlerini belirlemek için Trakya ve İstanbul bölgesinde ki bütün seçmenler ile buluşmak hem para açısından hem de zaman açısından mümkün olmadığından dolayı, 2007 yılında rassal olarak toplam 2357 anket<sup>2</sup>, seçmenler ile yüz yüze görüşülerek yapılmış ve sonuçlar ilgili yerlerde grafikler olarak sunulmuştur.

Bağımlı değişken seçmenlerin siyasal tercihleri olarak belirlenmiş ve bağımlı değişken “aşırı sol”, “sol”, “merkez sol”, “merkez”, “merkez sağ”, “sağ”, “aşırı sağ” şeklinde tanımlanmıştır.

Eksik veriler dışlanarak bağımlı değişkeni etkileyen bağımsız değişkenler olabilirlik oran (LR) testine göre belirlenmiştir. LR testine göre model üzerinde etkisi bulunmayan değişkenler ise model dışında bırakılmıştır.

Multinomial logit<sup>3</sup> model kullanılarak her bir tercih seçeneği için profiller belirlenmiştir. Ayrıca, tercihlerin bağımsız olup olmadığı Hausman'nın ilişkisiz alternatiflerin bağımsızlığı testi<sup>4</sup> ile test edilmiştir.

## BULGULAR

Araştırma bölgesinde rassal olarak yapılmış 2357 seçmen anketi sonuçları aşağıdaki gibi özetlenebilir.

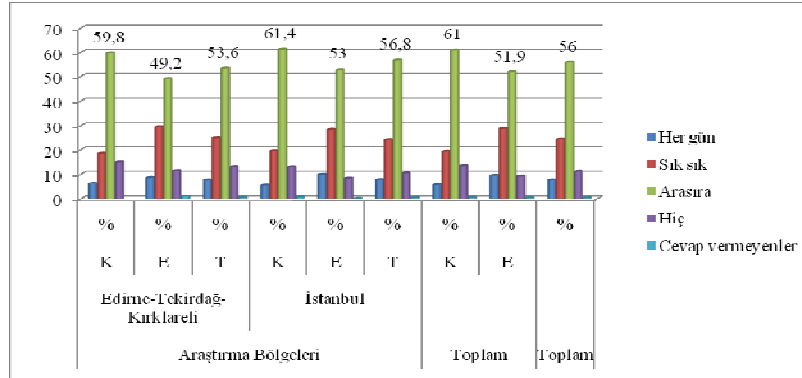
Arkadaşlar ile bir araya gelindiğinde siyasal meseleleri ciddi olarak, seçmenlerin %56.0'ı ara sıra, %24.5'i sık sık tartıştıklarını belirtirken %11.2'i hiç tartışmadıklarını, %7.8'i her gün tartıştıklarını söylemiştir (Şekil 1).

<sup>2</sup> Tekirdağ, Edirne ve Kırklareli Bölgesi Anket Sayısı: Kadınlar (K) 264, Erkekler (E) 368; İstanbul Bölgesi Anket Sayısı: Kadınlar 785, Erkekler 940.

<sup>3</sup> Takeshi Amemiya, *Advanced Econometrics*, Harvard University Baskısı, 1985, s. 295.

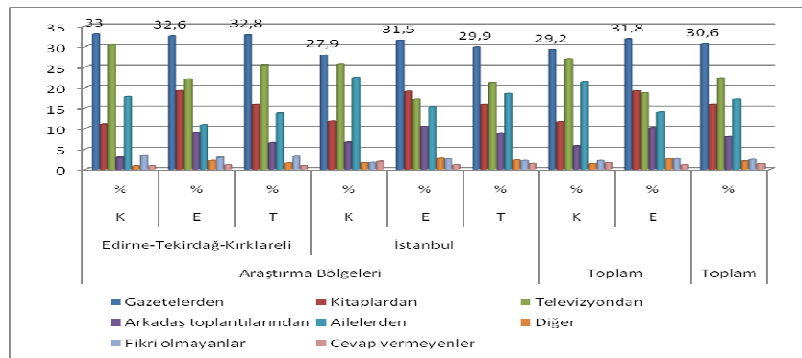
<sup>4</sup> J.A. Hausman ve D. Mcfadden, “Specification Tests for The Multinomial Logit Model”, *Econometrica*, 52, 1984, s. 1219-1240.

Paramesh Ray, "Independence of Irrelevant Alternatives", *Econometrica*, 41, 5, 1973, s. 987-991.

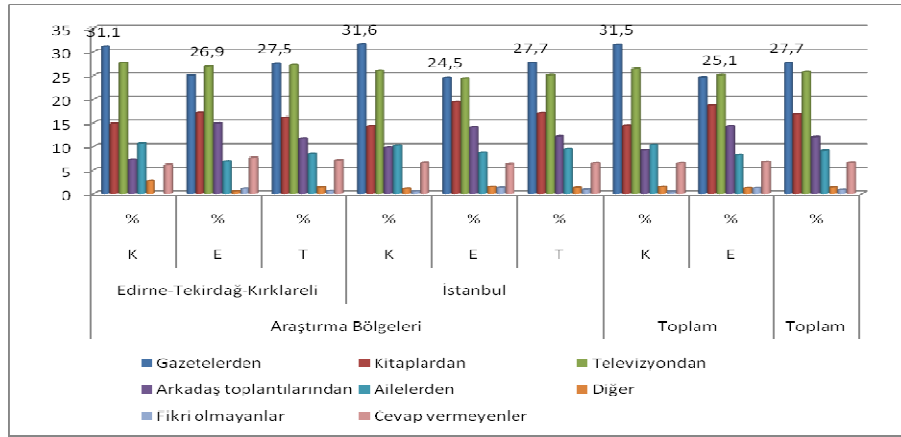


**Şekil 1. Seçmenlerin Arkadaşları ile Bir Araya Geldiklerinde Siyasi Meseleleri Ciddi Olarak Tartışma Sıklıkları**

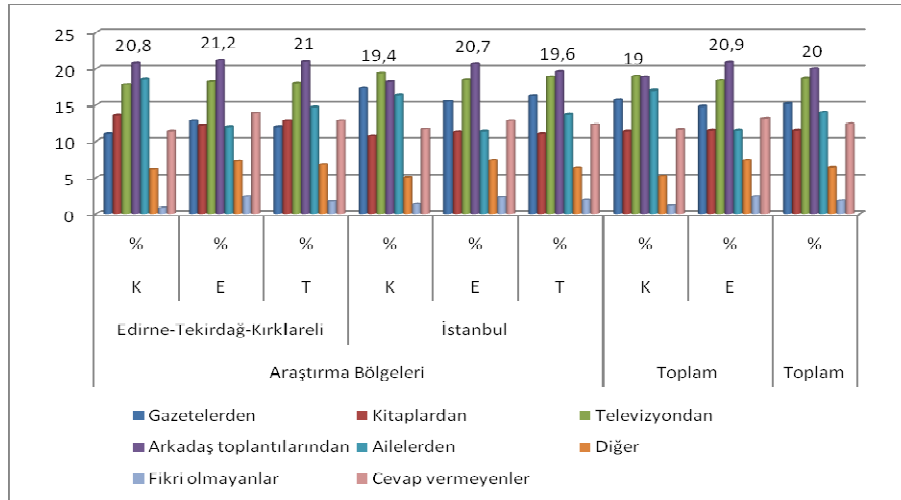
Siyasi birikimlerin birinci sırada elde edildiği kaynak olarak seçmenlerin %30.6'ı gazeteleri, %22.3'ü televizyonu, %17.2'i aileleri, %15.8'i kitapları ve %8.1'i arkadaş toplantılarını belirtmiştir (Şekil 2.1). İkinci kaynak olarak seçmenlerin %27.7'i gazeteleri, %25.7'i televizyonu, %16.8'i kitapları, %12.0'i arkadaş toplantılarını, %9.1'i aileleri (Şekil 2.2) ve üçüncü kaynak olarak, seçmenlerin %20.0'i arkadaş toplantılarını, %18.7'i televizyonu, %15.2'i gazeteleri, %14.0'ü aileleri, %11.5'i kitapları göstermiştir (Şekil 2.3).



**Şekil 2.1. Seçmenlerin Siyasi Birikimlerini Birinci Sırada Elde Ettikleri Kaynaklar**

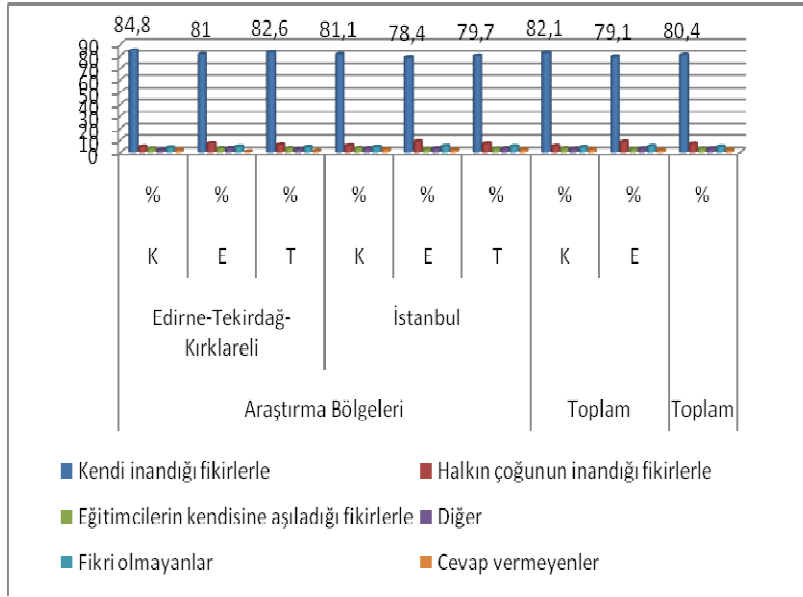


**Şekil 2.2. Seçmenlerin Siyasi Birikimlerini İkinci Sırada Elde Ettikleri Kaynaklar**

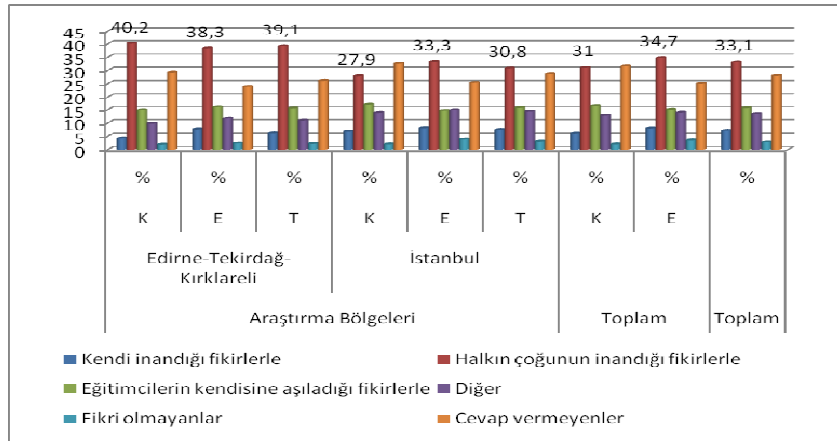


**Şekil 2.3. Seçmenlerin Siyasi Birikimlerini Üçüncü Sırada Elde Ettikleri Kaynaklar**

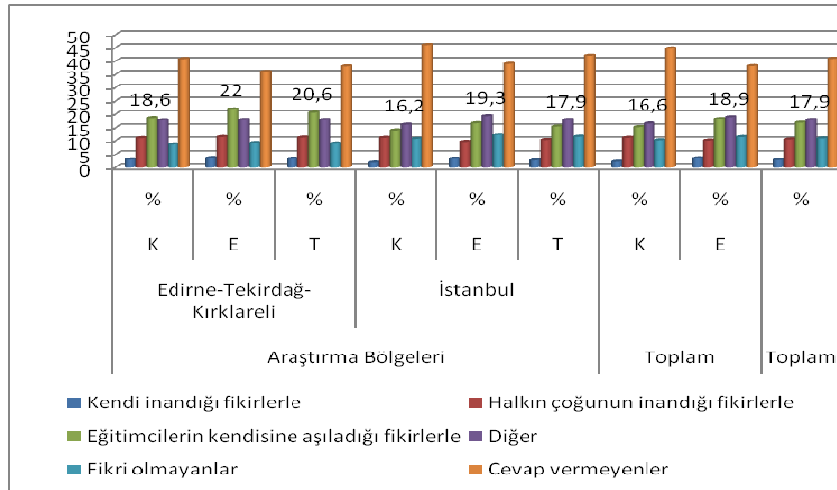
Seçmenlerin kuvvetle savunduğu bir siyasi fikir olduğu zaman çevresinde kilerini ikna etmek için başvurdukları birinci sıradaki yöntemin seçmenlerin %80.4'ü kendi inandığı fikirler olduğunu, %6.9'u halkın çoğunun inandığı fikirler olduğunu ve %3.0'ü eğitimcilerin kendisine aştığı fikirler olduğunu söylemişlerdir (Şekil 3.1). İkinci sıradaki yöntemin seçmenlerin %33.1'i halkın çoğunun inandığı fikirler, %15.6'ı eğitimcilerin kendisine aştığı fikirler, %7.1'i kendi inandığı fikirler olduğunu (Şekil 3.2) ve üçüncü sıradaki yöntemin seçmenlerin %16.9'u eğitimcilerin kendisine aştığı fikirler %10.5'i halkın çoğunun inandığı fikirler, %2.8'i kendi inandığı fikirler olduğunu ifade etmişlerdir (Şekil 3.3).



**Şekil 3.1. Seçmenlerin Kuvvetle Savunduğu Bir Siyasi Fikir Olduğu Zaman Çevresinde Kilerini İkna Etmek İçin Başvurdukları Birinci Sıradaki Yöntemler**



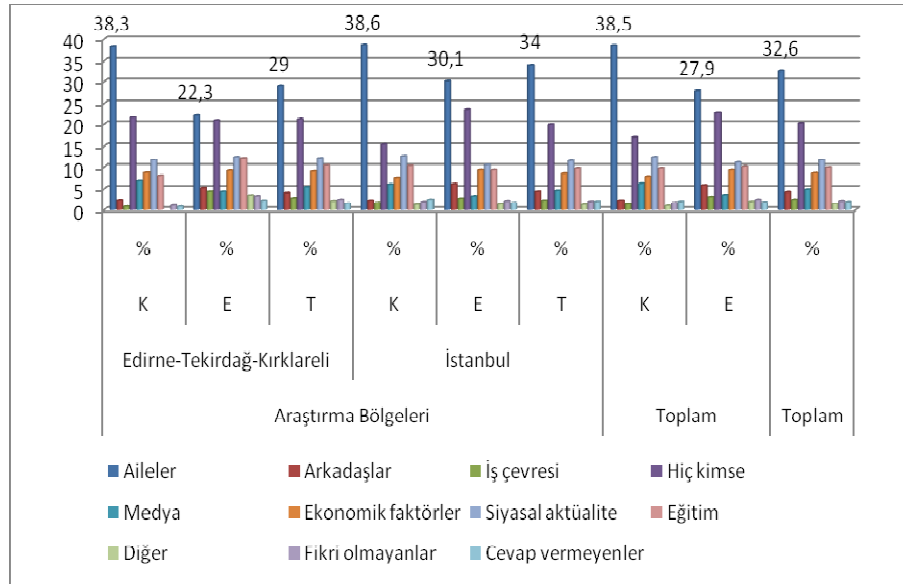
Şekil 3.2. Seçmenlerin Kuvvetle Savunduğu Bir Siyasi Fikir Olduğu Zaman Çevresinde kilerini İkna Etmek İçin Başvurdukları İkinci Sıradaki Yöntemler



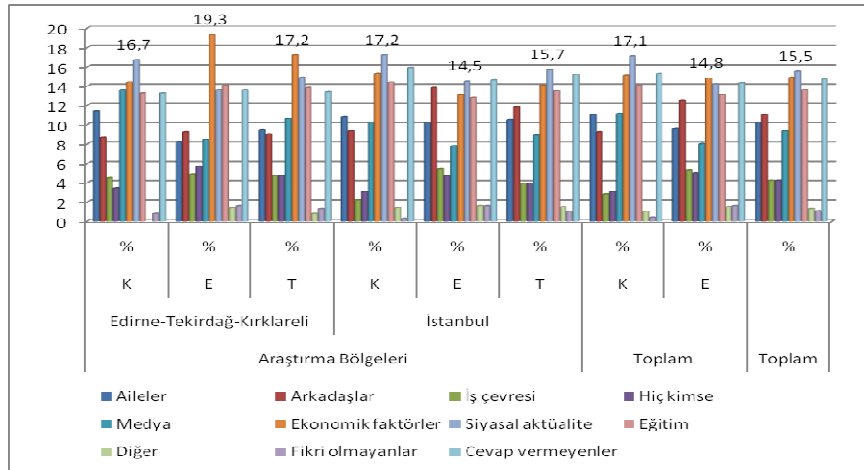
Şekil 3.3. Seçmenlerin Kuvvetle Savunduğu Bir Siyasi Fikir Olduğu Zaman Çevresinde kilerini İkna Etmek İçin Başvurdukları Üçüncü Sıradaki Yöntemler



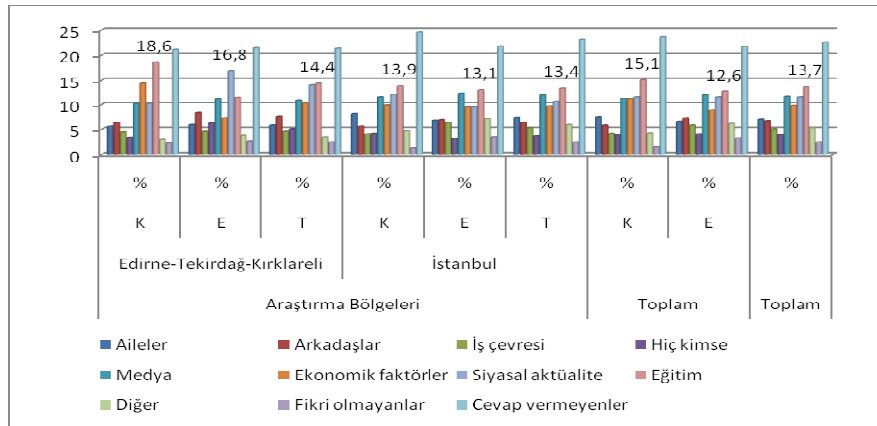
Siyasi parti tercihinde birinci dereceden etkili olan faktör olarak seçmenlerin %32.6'ı aileleri, %20.2'i hiç kimseyi, %11.7'i siyasi aktüaliteyi, %9.9'u eğitimi, %8.6'ı ekonomik faktörleri, %4.8'i medyayı, %4.2'i arkadaşları ve %2.4'ü iş çevresini belirtmiştir (Şekil 4.1). İkinci dereceden etkili olan faktör olarak, seçmenlerin %15.5'i siyasi aktüaliteyi, %14.9'u ekonomik faktörleri, %13.6'ı eğitimi, %11.0'i arkadaşları, %10.2'i aileleri, %9.3'ü medyayı, %4.2'i iş çevresini, %4.2'i hiç kimseyi (Şekil 4.2) ve üçüncü dereceden etkili olan faktör olarak seçmenlerin %13.7'i eğitimi, %11.6'ı medyayı, %11.5'i siyasi aktüaliteyi, %9.8'i ekonomik faktörleri, %7.0'i aileleri, %6.7'i arkadaşları, %5.1'i iş çevresini, %4.0'ü hiç kimseyi söylemişlerdir (Şekil 4.3).



**Şekil 4.1. Seçmenlerin Siyasi Parti Tercihinde Birinci Dereceden Etkili Olan Faktörler**

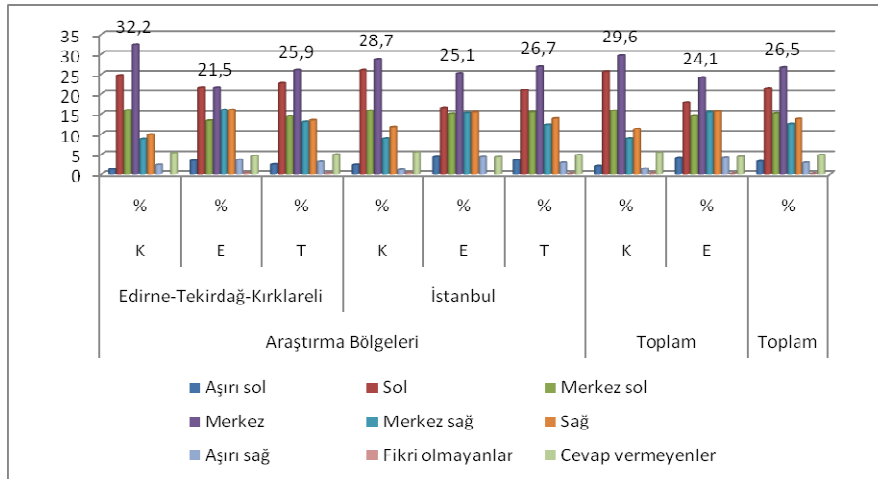


**Şekil 4.2. Seçmenlerin Siyasi Parti Tercihinde İkinci Dereceden Etkili Olan Faktörler**



**Şekil 4.3. Seçmenlerin Siyasi Parti Tercihinde Üçüncü Dereceden Etkili Olan Faktörler**

Seçmenlerin siyasi yelpazesi incelendiğinde seçmenlerin %26.5'i merkezi, %21.3'ü solu, %15.1'i merkez solu, %13.7'i sağ, %12.5'i merkez sağ, %3.1'i aşırı solu ve %2.8'i aşırı sağ seçtiği görülmüştür (Şekil 5).



**Şekil 5. Seçmenlerin Siyasi Yelpazesi**

Araştırma bölgelerine ve cinsiyetlere göre [kadın (K), erkek (E)] farklılıklar ise söz konusu şekiller de sunulmuştur.

Multinomial logit analizinde eksik veriler dışlanarak geriye kalan toplam 1139 ankete ilişkin frekanslar ise aşağıdaki gibidir.

Anketi cevaplayanların %62.2'i her gün gazete okuma alışkanlığına sahiptir. %53.1'i yabancı dil bilmektedir. %85.2'sinin sivil toplum kuruluşlarına üyeliği yoktur. %46.6'sının ilgi duyduğu sanat dalı müziktir. %70.5'i düzenli olarak spor yapmamaktadır. %64.8'i erkektir. %39.9'u yirmi iki ile otuz yaş aralığındadır. %60.6'nın doğum yeri il'dir. %72.3'ünün sosyal sigortası vardır (Tablo 1).

LR testi, seçmenlerin gazete okuma alışkanlıklarının, yabancı dil durumlarının, sivil toplum kuruluşlarına üyelik durumlarının, ilgi duyulan sanat dallarının, düzenli spor durumlarının, cinsiyetlerinin, yaşlarının, doğum yerlerinin ve sosyal sigorta durumlarının siyasi tercihlerde önemli etkilere sahip olduğunu göstermiştir (Tablo 2). Siyasi tercihleri etkileyen bu bağımsız değişkenler alt kategorilere göre incelendiğinde ise Tablo 3'deki sonuçlar elde edilmiştir.

**Tablo 1. Değişkenlerin Tanımlanması**

|   |                                 | N        | Marjinal % |
|---|---------------------------------|----------|------------|
| <b>Siyasi tercih</b>                            | Aşırı sol                       | 34       | 3.0        |
|   | Sol                             | 262      | 23.0       |
|   | Merkez sol                      | 186      | 16.3       |
|   | Merkez                          | 300      | 26.3       |
|   | Merkez sağ                      | 156      | 13.7       |
|   | Sağ                             | 162      | 14.2       |
|   | Aşırı sağ                       | 39       | 3.4        |
|   | <b>Gazete okuma alışkanlığı</b> | Hergun   | 709        |
| Aradabir  |                                 | 389      | 34.2       |
| Hiç   |                                 | 41       | 3.6        |
| <b>Yabancı dil durumu</b>                       | Biliyor                         | 605      | 53.1       |
|   | Bilmiyor                        | 534      | 46.9       |
| <b>Sivil toplum kuruluşlarına üyelik durumu</b> | Üye                             | 169      | 14.8       |
|   | Üye değil                       | 970      | 85.2       |
| <b>İlgi duyulan sanat dalı</b>                  | Müzik                           | 531      | 46.6       |
|   | Tiyatro                         | 76       | 6.7        |
|   | Sinema                          | 344      | 30.2       |
|   | Resim                           | 52       | 4.6        |
|   | Diger                           | 65       | 5.7        |
|   | Hicbiri                         | 71       | 6.2        |
|   | <b>Düzenli spor</b>             | Yapanlar | 336        |
| Yapmayanlar                                     |                                 | 803      | 70.5       |
| <b>Cinsiyet</b>                                 | Kadınlar                        | 401      | 35.2       |
|   | Erkekler                        | 738      | 64.8       |
| <b>Yaş</b>                                      | Onsekiz ile yirmibir            | 309      | 27.1       |
|   | Yirmiiki ile otuz               | 454      | 39.9       |
|   | Otuzbir ile kırk                | 144      | 12.6       |

|                         |                     |      |       |
|-------------------------|---------------------|------|-------|
| <b>Doğum yeri</b>       | Kirkbir ile elli    | 141  | 12.4  |
|                         | Ellibir ve yukarisi | 91   | 8.0   |
|                         | Köy                 | 182  | 16.0  |
|                         | İlçe                | 267  | 23.4  |
|                         | İl                  | 690  | 60.6  |
| <b>Sosyal sigortası</b> | Olanlar             | 824  | 72.3  |
|                         | Olmayanlar          | 315  | 27.7  |
| <b>Geçerli</b>          |                     | 1139 | 100.0 |
| <b>Eksik</b>            |                     | 1218 |       |
| <b>Toplam</b>           |                     | 2357 |       |

**Tablo 2. Siyasi Yelpaze Tercih LR Testi**

| <b>Etkileyen Faktörler</b>  | <b>LR Testleri</b> |           |             |
|---|--------------------|-----------|-------------|
|   | <b>Ki-kare</b>     | <b>sd</b> | <b>P</b>    |
|   | .000               | 0         | .           |
| Sabit katsayı   | 24.849             | 12        | <b>.016</b> |
| Gazete okuma alışkanlığı  | 11.630             | 6         | <b>.071</b> |
| Yabancı dil   | 23.531             | 6         | <b>.001</b> |
| Sivil toplum kuruluşlarına üyelik   | 50.802             | 30        | <b>.010</b> |
| İlgi duyulan sanat dalı   | 13.795             | 6         | <b>.032</b> |
| Düzenli spor  | 28.139             | 6         | <b>.000</b> |
| Cinsiyet  | 67.348             | 24        | <b>.000</b> |
| Yaş   | 22.077             | 12        | <b>.037</b> |
| Doğum yeri  | 16.227             | 6         | <b>.013</b> |
| Modelin uygunluk kriteri: Lilelikelihood Ratio Testi, Ki-kare: 282.579, P: 0.000<br>Pseudo R-Square: Cox and Snell=0.220: Nagelkerke=0.226: McFadden= 0.071 |                    |           |             |

Tablo 3'te karşılaştırma grubu olarak solu tercih eden seçmenler alınmıştır. Temel sınıflar ise hiç gazete okuma alışkanlığı olmayan seçmenler, yabancı dil bilmeyen seçmenler, sivil toplum kuruluşlarına üye olmayan seçmenler, hiçbir sanat dalına ilgi duymayan seçmenler, düzenli

spor yapmayan seçmenler, erkek seçmenler, ellibir ve yukarıya yaşta olan seçmenler, doğum yeri il olan seçmenler ve sosyal sigortası olmayan seçmenler olarak belirlenmiştir.

İlk kategoride, aşırı sol siyasi tercihini etkileyen yedi önemli faktör belirlenmiştir. Bu faktörler, her gün gazete okuma alışkanlığı olan seçmenler, arada bir gazete okuma alışkanlığı olan seçmenler, yabancı dil bilen seçmenler, kadın seçmenler, yirmi iki ile otuz yaş aralığında olan seçmenler, otuz bir ile kırk yaş aralığında olan seçmenler, sosyal sigortası olan seçmenlerdir. Bu faktörlerin katsayıları istatistiksel olarak anlamlıdır. Her gün gazete okuma alışkanlığı olan seçmenler hiç gazete okuma alışkanlığı olmayan seçmenlerden daha az aşırı solu (sola göre) tercih etmişlerdir. Arada bir gazete okuma alışkanlığına sahip seçmenler hiç gazete okuma alışkanlığı olmayan seçmenlerden daha az aşırı solu (sola göre) tercih etmişlerdir. Yabancı dil bilen seçmenler yabancı dil bilmeyen seçmenlerden daha az aşırı solu (sola göre) tercih etmişlerdir. Kadın seçmenler erkek seçmenlerden daha az aşırı solu (sola göre) tercih etmişlerdir. Yirmi iki ile otuz yaş aralığındaki seçmenler elli bir ve yukarıya yaş aralığındaki seçmenlerden 7.42 kat daha fazla aşırı solu (sola göre) tercih etmişlerdir. Otuz bir ve kırk yaş aralığındaki seçmenler elli bir ve yukarıya yaş aralığındaki seçmenlerden 6.20 kat daha fazla aşırı solu (sola göre) tercih etmişlerdir. Sosyal sigortası olan seçmenler sosyal sigortası olmayan seçmenlerden daha az aşırı solu (sola göre) tercih etmişlerdir. Diğer değişkenlerin katsayıları ise istatistiksel olarak anlamlı bulunmamıştır.

İkinci kategoride, kendini sol olarak tanımlayanlarla merkez solda tanımlayanlar arasında istatistiksel olarak anlamlı bir fark bulunmamıştır. Bu durum anket yapılan örneklemede merkez sol ve sol olarak tanımlayanlar arasında kesin bir çizgi olmadığını gösterebilir.

Üçüncü kategoride, merkez siyasi tercihini etkileyen dokuz önemli faktör belirlenmiştir. Bu faktörler, sivil toplum kuruluşlarına üyeliği olan seçmenler, müziğe, tiyatroya, sinemaya, resme ilgi duyan seçmenler, yirmi iki ile otuz yaş aralığında olan seçmenler, otuz bir ile kırk yaş aralığında olan seçmenler, doğum yeri köy ve ilçe olan seçmenlerdir. Bu faktörlerin katsayıları istatistiksel olarak anlamlıdır. Sivil toplum kuruluşlarına üyeliği olan seçmenler sivil toplum kuruluşlarına üyeliği olmayan seçmenlerden daha az merkezi (sola göre) tercih etmişlerdir. Müziğe veya tiyatroya veya sinemaya veya resme ilgisi olan seçmenler hiçbir sanat dalına ilgisi olmayan seçmenlerden daha az merkezi (sola göre) tercih etmişlerdir. Yirmi iki ile otuz yaş aralığındaki seçmenler elli bir ve yukarıya yaş aralığındaki

seçmenlerden 3.42 kat daha fazla merkezi (sola göre) tercih etmişlerdir. Otuz bir ve kırk yaş aralığındaki seçmenler elli bir ve yukarısı yaş aralığındaki seçmenlerden 3.75 kat daha fazla merkezi (sola göre) tercih etmişlerdir. Doğum yeri köy veya ilçe olan seçmenler doğum yeri il olan seçmenlerden daha az merkezi (sola göre) tercih etmişlerdir. Diğer değişkenlerin katsayıları ise istatistiksel olarak anlamlı bulunmamıştır.

Dördüncü kategoride, merkez sağ siyasi tercihini etkileyen on önemli faktör belirlenmiştir. Bu faktörler, sivil toplum kuruluşlarına üyeliği olan seçmenler, müziğe, tiyatroya, sinemaya, resme ilgi duyan seçmenler, düzenli spor yapan seçmenler, kadın seçmenler, yirmi iki ile otuz yaş aralığında olan seçmenler, doğum yeri köy ve ilçe olan seçmenlerdir. Bu faktörlerin katsayıları istatistiksel olarak anlamlıdır. Sivil toplum kuruluşlarına üyeliği olan seçmenler sivil toplum kuruluşlarına üyeliği olmayan seçmenlerden daha az merkez sağ (sola göre) tercih etmişlerdir. Müziğe veya tiyatroya veya sinemaya veya resme ilgisi olan seçmenler hiçbir sanat dalına ilgisi olmayan seçmenlerden daha az merkez sağ (sola göre) tercih etmişlerdir. Düzenli spor yapan seçmenler düzenli spor yapmayan seçmenlerden 1.66 kat daha fazla merkez sağ (sola göre) tercih etmişlerdir. Kadın seçmenler erkek seçmenlerden daha az merkez sağ (sola göre) tercih etmişlerdir. Yirmi iki ile otuz yaş aralığındaki seçmenler elli bir ve yukarısı yaş aralığındaki seçmenlerden 2.66 kat daha fazla merkez sağ (sola göre) tercih etmişlerdir. Doğum yeri köy veya ilçe olan seçmenler doğum yeri il olan seçmenlerden daha az merkez sağ (sola göre) tercih etmişlerdir. Diğer değişkenlerin katsayıları ise istatistiksel olarak anlamlı bulunmamıştır.

Beşinci kategoride, sağ siyasi tercihini etkileyen sekiz önemli faktör belirlenmiştir. Bu faktörler, yabancı dil bilen seçmenler, sivil toplum kuruluşlarına üyeliği olan seçmenler, tiyatroya, sinemaya ilgi duyan seçmenler, kadın olan seçmenler, yirmi iki ile otuz yaş aralığında olan seçmenler, otuz bir ile kırk yaş aralığında olan seçmenler ve sosyal sigortası olan seçmenlerdir. Bu faktörlerin katsayıları istatistiksel olarak anlamlıdır. Yabancı dil bilen seçmenler yabancı dil bilmeyen seçmenlerden daha az sağ (sola göre) tercih etmişlerdir. Sivil toplum kuruluşlarına üyeliği olan seçmenler sivil toplum kuruluşlarına üyeliği olmayan seçmenlerden daha az sağ (sola göre) tercih etmişlerdir. Tiyatroya veya sinemaya ilgisi olan seçmenler hiçbir sanat dalına ilgisi olmayan seçmenlerden daha az sağ (sola göre) tercih etmişlerdir. Kadın seçmenler erkek seçmenlerden daha az sağ (sola göre) tercih etmişlerdir. Yirmi iki ile otuz yaş aralığındaki seçmenler elli bir ve yukarısı yaş aralığındaki seçmenlerden 3.57 kat daha fazla sağ

(sola göre) tercih etmişlerdir. Otuz bir ile kırk yaş aralığında olan seçmenler elli bir ve yukarısı yaş aralığındaki seçmenlerden 2.52 kat daha fazla sağ (sola göre) tercih etmişlerdir. Sosyal sigortası olan seçmenler sosyal sigortası olmayan seçmenlerden 1.74 kat daha fazla sağ (sola göre) tercih etmişlerdir. Diğer değişkenlerin katsayıları ise istatistiksel olarak anlamlı bulunmamıştır.

Son kategoride, aşırı sağ siyasi tercihini etkileyen 6 önemli faktör belirlenmiştir. Bu faktörler, müziğe, tiyatroya, sinemaya, resme ilgi duyan seçmenler, düzenli spor yapan seçmenler ve kadın seçmenlerdir. Bu faktörlerin katsayıları istatistiksel olarak anlamlıdır. Müziğe veya tiyatroya veya sinemaya veya resme ilgisi olan seçmenler hiçbir sanat dalına ilgisi olmayan seçmenlerden daha az aşırı sağ (sola göre) tercih etmişlerdir. Düzenli spor yapan seçmenler düzenli spor yapmayan seçmenlerden 2.50 kat daha fazla aşırı sağ (sola göre) tercih etmişlerdir. Kadın seçmenler erkek seçmenlerden daha az aşırı sağ (sola göre) tercih etmişlerdir. Diğer değişkenlerin katsayıları ise istatistiksel olarak anlamlı bulunmamıştır.

Ayrıca, siyasi tercihlerin bağımsız olup olmadığı Hausman'nın ilişkisiz alternatiflerin bağımsızlığı testi ile test edilmiş ve bu teste göre siyasi tercihlerin bağımsız olduğu bulunmuştur (Tablo 3).



**Tablo 3. Siyasi Tercih Model Sonuçları**

|           |  | Multinomial Logit <sup>5</sup> |          |              |                 |                  |
|-----------|--|--------------------------------|----------|--------------|-----------------|------------------|
|           |  | Katsayı                        | SH       | P            | RRR             | KMK <sup>6</sup> |
| AŞIRI SOL | Hergün gazete okuma alışkanlığı olan seçmenler     | -1.4427                        | 0.714614 | <b>0.044</b> | <b>0.236289</b> |                  |
|           | Aradabir gazete okuma alışkanlığı olan seçmenler   | -1.48264                       | 0.749436 | <b>0.048</b> | <b>0.227037</b> |                  |
|           | Yabancı dil bilen seçmenler                        | -0.87043                       | 0.415027 | <b>0.036</b> | <b>0.418773</b> |                  |
|           | Sivil toplum kuruluşlarına üyeliği olan seçmenler  | 0.263911                       | 0.469166 | 0.574        | 1.302012        |                  |
|           | Müziğe ilgisi olan seçmenler                       | 0.709827                       | 1.117779 | 0.525        | 2.033638        |                  |
|           | Tiyatroya ilgisi olan seçmenler                    | 0.016316                       | 1.323498 | 0.99         | 1.01645         |                  |
|           | Sinemaya ilgisi olan seçmenler                     | -0.05955                       | 1.149134 | 0.959        | 0.94219         |                  |
|           | Resime ilgisi olan seçmenler                       | 0.461153                       | 1.340075 | 0.731        | 1.585901        |                  |
|           | Diğer sanat dallarına ilgisi olan seçmenler        | 0.635766                       | 1.340137 | 0.635        | 1.888468        |                  |
|           | Düzenli spor yapan seçmenler                       | 0.165929                       | 0.423193 | 0.695        | 1.180489        |                  |
|           | Kadın seçmenler                                    | -1.33138                       | 0.518102 | <b>0.01</b>  | <b>0.264114</b> |                  |
|           | Onsekiz ile yirmibir yaş aralığında olan seçmenler | 0.507709                       | 0.918088 | 0.58         | 1.66148         |                  |
|           | Yirmiiki ile otuz yaş aralığında                   | 2.003506                       | 0.851054 | <b>0.019</b> | <b>7.41501</b>  |                  |

<sup>5</sup> Hausman İlişkisiz Alternatiflerin Bağımsızlığı Testi:Ki-kare(95) = 0.31 (Aşırı sol düşürülmüştür); P = 1.0000.

<sup>6</sup> Kısıtlı Model Katsayıları

|            |   |          |          |              |                 |          |
|------------|---|----------|----------|--------------|-----------------|----------|
|            | olan seçmenler                                    |          |          |              |                 |          |
|            | Otuzbir ile kırkyaş aralığında olan seçmenler     | 1.824427 | 0.897061 | <b>0.042</b> | <b>6.199242</b> |          |
|            | Kirkbir ile elli yaş aralığında olan seçmenler    | 0.07724  | 1.048335 | 0.941        | 1.080301        |          |
|            | Doğum yeri köy olan seçmenler                     | 0.740483 | 0.481222 | 0.124        | 2.096947        |          |
|            | Doğum yeri ilçe olan seçmenler                    | -0.09114 | 0.492486 | 0.853        | 0.912894        |          |
|            | Sosyal sigortası olan seçmenler                   | -0.79636 | 0.405234 | <b>0.049</b> | <b>0.450968</b> |          |
|            | Sabit katsayı                                     | -1.29699 | 1.46127  | 0.375        |                 |          |
| Merkez sol | Hergün gazete okuma alışkanlığı olan seçmenler    | 0.026931 | 0.581483 | 0.963        | 1.027297        | 0.014561 |
|            | Aradabir gazete okuma alışkanlığı olan seçmenler  | -0.25983 | 0.597203 | 0.664        | 0.771184        | -0.27315 |
|            | Yabancı dil bilen seçmenler                       | -0.07658 | 0.211625 | 0.717        | 0.926281        | -0.08257 |
|            | Sivil toplum kuruluşlarına üyeliği olan seçmenler | -0.19112 | 0.247094 | 0.439        | 0.826033        | -0.18859 |
|            | Müziğe ilgisi olan seçmenler                      | -0.49418 | 0.499867 | 0.323        | 0.610073        | -0.49659 |
|            | Tiyatroya ilgisi olan seçmenler                   | -0.70436 | 0.564624 | 0.212        | 0.494423        | -0.70557 |
|            | Sinemaya ilgisi olan seçmenler                    | -0.70213 | 0.508598 | 0.167        | 0.495529        | -0.70672 |
|            | Resime ilgisi olan seçmenler                      | -0.8544  | 0.651924 | 0.19         | 0.425538        | -0.85584 |
|            | Diğer sanat dallarına ilgisi olan seçmenler       | -0.70592 | 0.679792 | 0.299        | 0.493655        | -0.71464 |
|            | Düzenli spor                                      | 0.104314 | 0.220963 | 0.637        | 1.109949        | 0.102692 |

|        |  |          |          |              |                 |          |
|--------|--|----------|----------|--------------|-----------------|----------|
|        | yapan seçmenler                                    |          |          |              |                 |          |
|        | Kadın seçmenler                                    | -0.09877 | 0.204946 | 0.63         | 0.905948        | -0.09254 |
|        | Onsekiz ile yirmibir yaş aralığında olan seçmenler | -0.45115 | 0.376778 | 0.231        | 0.636893        | -0.45042 |
|        | Yirmiiki ile otuz yaş aralığında olan seçmenler    | 0.319173 | 0.361287 | 0.377        | 1.375989        | 0.326544 |
|        | Otuzbir ile kırkyaş aralığında olan seçmenler      | 0.019918 | 0.42098  | 0.962        | 1.020118        | 0.021734 |
|        | Kırkbir ile elli yaş aralığında olan seçmenler     | -0.01707 | 0.380334 | 0.964        | 0.983078        | -0.01565 |
|        | Doğum yeri köy olan seçmenler                      | -0.18153 | 0.276226 | 0.511        | 0.833991        | -0.17849 |
|        | Doğum yeri ilçe olan seçmenler                     | -0.22806 | 0.23485  | 0.332        | 0.796077        | -0.23454 |
|        | Sosyal sigortası olan seçmenler                    | -0.17492 | 0.223377 | 0.434        | 0.839523        | -0.1823  |
|        | Sabit katsayı                                      | 0.638153 | 0.75912  | 0.401        |                 | 0.657426 |
| Merkez | Hergün gazete okuma alışkanlığı olan seçmenler     | -0.03584 | 0.567269 | 0.95         | 0.964794        | -0.04528 |
|        | Aradabir gazete okuma alışkanlığı olan seçmenler   | 0.453684 | 0.572872 | 0.428        | 1.574101        | 0.442026 |
|        | Yabancı dil bilen seçmenler                        | -0.02513 | 0.189816 | 0.895        | 0.975179        | -0.02834 |
|        | Sivil toplum kuruluşlarına üyeliği olan seçmenler  | -0.79204 | 0.258305 | <b>0.002</b> | <b>0.45292</b>  | -0.77775 |
|        | Müziğe ilgisi olan seçmenler                       | -0.80328 | 0.456579 | <b>0.079</b> | <b>0.447857</b> | -0.80205 |
|        | Tiyatroya ilgisi olan seçmenler                    | -1.9015  | 0.576725 | <b>0.001</b> | <b>0.149345</b> | -1.88448 |
|        |  |          |          |              |                 |          |

|            |  |          |          |              |                 |          |
|------------|--|----------|----------|--------------|-----------------|----------|
|            | Sinemaya ilgisi olan seçmenler                     | -1.03688 | 0.46452  | <b>0.026</b> | <b>0.35456</b>  | -1.03778 |
|            | Resime ilgisi olan seçmenler                       | -1.1525  | 0.577683 | <b>0.046</b> | <b>0.315848</b> | -1.14728 |
|            | Diğer sanat dallarına ilgisi olan seçmenler        | -0.41914 | 0.582039 | 0.471        | 0.657611        | -0.43918 |
|            | Düzenli spor yapan seçmenler                       | -0.04977 | 0.203185 | 0.806        | 0.951446        | -0.05119 |
|            | Kadın seçmenler                                    | -0.17899 | 0.18399  | 0.331        | 0.836116        | -0.17189 |
|            | Onsekiz ile yirmibir yaş aralığında olan seçmenler | 0.598546 | 0.419009 | 0.153        | 1.819471        | 0.56405  |
|            | Yirmiiki ile otuz yaş aralığında olan seçmenler    | 1.230894 | 0.412902 | <b>0.003</b> | <b>3.42429</b>  | 1.201811 |
|            | Otuzbir ile kırkyaş aralığında olan seçmenler      | 1.321892 | 0.44597  | <b>0.003</b> | <b>3.75051</b>  | 1.291274 |
|            | Kirkbir ile elli yaş aralığında olan seçmenler     | 0.614793 | 0.441911 | 0.164        | 1.849274        | 0.586746 |
|            | Doğum yeri köy olan seçmenler                      | -0.65909 | 0.268037 | <b>0.014</b> | <b>0.517323</b> | -0.65399 |
|            | Doğum yeri ilçe olan seçmenler                     | -0.40994 | 0.211371 | <b>0.052</b> | <b>0.663691</b> | -0.41604 |
|            | Sosyal sigortası olan seçmenler                    | -0.02006 | 0.198933 | 0.92         | 0.980137        | -0.02444 |
|            | Sabit katsayı                                      | 0.455606 | 0.753786 | 0.546        |                 | 0.494869 |
| Merkez sağ | Hergün gazete okuma alışkanlığı olan seçmenler     | -0.77098 | 0.547368 | 0.159        | 0.462557        | -0.77992 |
|            | Aradabir gazete okuma alışkanlığı olan seçmenler   | -0.87135 | 0.564815 | 0.123        | 0.418387        | -0.8737  |
|            | Yabancı dil bilen seçmenler                        | -0.16305 | 0.228719 | 0.476        | 0.849545        | -0.16625 |

|  |          |          |              |                 |          |
|--|----------|----------|--------------|-----------------|----------|
| Sivil toplum kuruluşlarına üyeliği olan seçmenler  | -0.78038 | 0.303955 | <b>0.01</b>  | <b>0.458233</b> | -0.75492 |
| Müziğe ilgisi olan seçmenler                       | -1.03553 | 0.490986 | <b>0.035</b> | <b>0.355037</b> | -1.04687 |
| Tiyatroya ilgisi olan seçmenler                    | -1.6368  | 0.607211 | <b>0.007</b> | <b>0.194602</b> | -1.65247 |
| Sinemaya ilgisi olan seçmenler                     | -1.06165 | 0.498664 | <b>0.033</b> | <b>0.345884</b> | -1.0719  |
| Resime ilgisi olan seçmenler                       | -2.23452 | 0.796018 | <b>0.005</b> | <b>0.107044</b> | -2.23784 |
| Diğer sanat dallarına ilgisi olan seçmenler        | -0.26619 | 0.619182 | 0.667        | 0.766292        | -0.30306 |
| Düzenli spor yapan seçmenler                       | 0.507738 | 0.229291 | <b>0.027</b> | <b>1.661529</b> | 0.501875 |
| Kadın seçmenler                                    | -0.57325 | 0.231877 | <b>0.013</b> | <b>0.56369</b>  | -0.56573 |
| Onsekiz ile yirmibir yaş aralığında olan seçmenler | -0.28943 | 0.449272 | 0.519        | 0.748689        | -0.32242 |
| Yirmiiki ile otuz yaş aralığında olan seçmenler    | 0.979934 | 0.416956 | <b>0.019</b> | <b>2.66428</b>  | 0.950459 |
| Otuzbir ile kırkyaş aralığında olan seçmenler      | 0.460531 | 0.482805 | 0.34         | 1.584916        | 0.433283 |
| Kırkbir ile elli yaş aralığında olan seçmenler     | 0.554178 | 0.442053 | 0.21         | 1.740509        | 0.529059 |
| Doğum yeri köy olan seçmenler                      | -0.77764 | 0.321098 | <b>0.015</b> | <b>0.459491</b> | -0.77313 |
| Doğum yeri ilçe olan seçmenler                     | -0.549   | 0.26593  | <b>0.039</b> | <b>0.577529</b> | -0.55461 |
| Sosyal sigortası olan seçmenler                    | 0.359761 | 0.258743 | 0.164        | 1.432987        | 0.340509 |
| Sabit katsayı                                      | 1.066168 | 0.744671 | 0.152        |                 | 1.123594 |
| Sab Hergün gazete okuma                            | -0.3988  | 0.597226 | 0.504        | 0.671126        | -0.39956 |

|  |          |          |              |                 |          |
|--|----------|----------|--------------|-----------------|----------|
| alışkanlığı olan seçmenler                         |          |          |              |                 |          |
| Aradabir gazete okuma alışkanlığı olan seçmenler   | -0.24273 | 0.607474 | 0.689        | 0.784484        | -0.2619  |
| Yabancı dil bilen seçmenler                        | -0.43033 | 0.223241 | <b>0.054</b> | <b>0.650292</b> | -0.44433 |
| Sivil toplum kuruluşlarına üyeliği olan seçmenler  | -1.21193 | 0.34804  | <b>0</b>     | <b>0.297624</b> | -1.22914 |
| Müziğe ilgisi olan seçmenler                       | -0.2948  | 0.517678 | 0.569        | 0.744681        | -0.29911 |
| Tiyatroya ilgisi olan seçmenler                    | -1.26097 | 0.65765  | <b>0.055</b> | <b>0.283379</b> | -1.26701 |
| Sinemaya ilgisi olan seçmenler                     | -0.90739 | 0.532348 | <b>0.088</b> | <b>0.403575</b> | -0.90903 |
| Resime ilgisi olan seçmenler                       | -0.72019 | 0.671276 | 0.283        | 0.486661        | -0.70285 |
| Diğer sanat dallarına ilgisi olan seçmenler        | -0.63442 | 0.71538  | 0.375        | 0.530243        | -0.66033 |
| Düzenli spor yapan seçmenler                       | -0.08513 | 0.240594 | 0.723        | 0.918394        | -0.08733 |
| Kadın seçmenler                                    | -0.70531 | 0.228565 | <b>0.002</b> | <b>0.493957</b> | -0.68635 |
| Onsekiz ile yirmibir yaş aralığında olan seçmenler | 0.101164 | 0.450977 | 0.823        | 1.106459        | 0.096513 |
| Yirmiiki ile otuz yaş aralığında olan seçmenler    | 1.272197 | 0.426411 | <b>0.003</b> | <b>3.568684</b> | 1.266353 |
| Otuzbir ile kırkyaş aralığında olan seçmenler      | 0.926013 | 0.474103 | <b>0.051</b> | <b>2.524424</b> | 0.90653  |
| Kirkbir ile elli yaş aralığında olan seçmenler     | -0.11769 | 0.491743 | 0.811        | 0.888972        | -0.1391  |
| Doğum yeri köy                                     | -0.04761 | 0.293209 | 0.871        | 0.953503        | -0.01645 |

|          |  |          |          |              |                 |          |
|----------|--|----------|----------|--------------|-----------------|----------|
|          | olan seçmenler                                     |          |          |              |                 |          |
|          | Doğum yeri ilçe olan seçmenler                     | 0.039168 | 0.247066 | 0.874        | 1.039945        | 0.040084 |
|          | Sosyal sigortası olan seçmenler                    | 0.551422 | 0.254655 | <b>0.03</b>  | <b>1.735719</b> | 0.534775 |
|          | Sabit katsayı                                      | 0.03306  | 0.803365 | 0.967        |                 | 0.061752 |
| Asrı sağ | Hergün gazete okuma alışkanlığı olan seçmenler     | 0.128213 | 1.140836 | 0.911        | 1.136795        | 0.106804 |
|          | Aradabir gazete okuma alışkanlığı olan seçmenler   | 0.428928 | 1.159704 | 0.711        | 1.535611        | 0.429517 |
|          | Yabancı dil bilen seçmenler                        | 0.535004 | 0.405523 | 0.187        | 1.707454        | 0.556297 |
|          | Sivil toplum kuruluşlarına üyeliği olan seçmenler  | -0.57458 | 0.529228 | 0.278        | 0.56294         | -0.54276 |
|          | Müziğe ilgisi olan seçmenler                       | -2.31819 | 0.7046   | <b>0.001</b> | <b>0.098452</b> | -2.31858 |
|          | Tiyatroya ilgisi olan seçmenler                    | -2.16736 | 0.886023 | <b>0.014</b> | <b>0.114479</b> | -2.15618 |
|          | Sinemaya ilgisi olan seçmenler                     | -2.25204 | 0.708095 | <b>0.001</b> | <b>0.105185</b> | -2.25634 |
|          | Resime ilgisi olan seçmenler                       | -2.12751 | 1.00345  | <b>0.034</b> | <b>0.119134</b> | -2.08475 |
|          | Diğer sanat dallarına ilgisi olan seçmenler        | -0.51898 | 0.814249 | 0.524        | 0.595127        | -0.52903 |
|          | Düzenli spor yapan seçmenler                       | 0.914592 | 0.370428 | <b>0.014</b> | <b>2.495758</b> | 0.914492 |
|          | Kadın seçmenler                                    | -1.55847 | 0.509812 | <b>0.002</b> | <b>0.210459</b> | -1.55943 |
|          | Onsekiz ile yirmibir yaş aralığında olan seçmenler | 0.487061 | 0.753688 | 0.518        | 1.627525        | 0.430848 |
|          | Yirmiiki ile otuz yaş aralığında olan seçmenler    | 1.023481 | 0.715321 | 0.152        | 2.782865        | 0.968046 |

|  |          |          |       |          |          |
|--|----------|----------|-------|----------|----------|
| Otuzbir ile kırkyaş aralığında olan seçmenler  | 0.417755 | 0.847566 | 0.622 | 1.518549 | 0.401191 |
| Kirkbir ile elli yaş aralığında olan seçmenler | -1.29451 | 1.202044 | 0.282 | 0.274033 | -1.33094 |
| Doğum yeri köy olan seçmenler                  | -0.74521 | 0.605218 | 0.218 | 0.474633 | -0.75518 |
| Doğum yeri ilçe olan seçmenler                 | -0.45193 | 0.445194 | 0.31  | 0.636398 | -0.46227 |
| Sosyal sigortası olan seçmenler                | 0.221327 | 0.411353 | 0.591 | 1.247732 | 0.196362 |
| Sabit katsayı                                  | -0.84364 | 1.37518  | 0.54  |          | -0.78417 |

N: 1139; LR Ki-kare(108)=282.58: P=0; Pseudo R2=0.0707; Log olabilirlik= -1858.1124  
Karşılaştırma Grubu: Solu tercih eden seçmenler; Temel Sınıflar: Hiç gazete okuma alışkanlığı olmayan seçmenler, Yabancı dil bilmeyen seçmenler, Sivil toplum kuruluşlarına üye olmayan seçmenler, Hiçbir sanat dalına ilgi duymayan seçmenler, Düzenli spor yapmayan seçmenler, erkek seçmenler, Ellibir ve yukarısı yaşta olan seçmenler, Doğum yeri il olan seçmenler, Sosyal sigortası olmayan seçmenler.

## SONUÇ

Araştırmanın iki amacı bulunmaktadır. Birincisi, Trakya ve İstanbul bölgesinde ankete katılan seçmenlerin bölgeler ve cinsiyetler itibariyle siyasal özelliklerini belirlemektir. İkincisi, multinominal logit model kullanılarak her bir tercih seçeneği için profiller belirlemek ve bu profillerin istatistiksel anlamlılığını yorumlamaktır. Bu amaçlara yönelik bulgular ise aşağıdaki gibi özetlenebilir.

Araştırma bölgelerindeki seçmenlerin çoğunluğu (%56,0) arkadaşları ile bir araya geldiklerinde siyasal meseleleri ciddi olarak arasına tartıştıklarını belirtmiştir.

Araştırma bölgelerindeki seçmenlerin çoğunluğu (%30,6) siyasal birikimlerini birinci sırada elde ettikleri kaynağın gazeteler olduğunu söylemiştir.

Araştırma bölgelerindeki seçmenlerin çoğunluğu (%80,4) kuvvetle savunduğu bir siyasal fikir olduğu zaman çevresindekilerini ikna etmek için



başvurdukları birinci sıradaki yöntemin kendi inandığı fikirlerle olduğunu ifade etmiştir.

Araştırma bölgelerindeki seçmenlerin çoğunluğu (%32,6) siyasal parti tercihinde birinci dereceden etkili olan faktörün aileler olduğunu belirtmiştir.

Aşırı sol siyasi tercihini etkileyen faktörler, her gün gazete okuma alışkanlığı olan seçmenler, arada bir gazete okuma alışkanlığı olan seçmenler, yabancı dil bilen seçmenler, kadın seçmenler, yirmi iki ile otuz yaş aralığında olan seçmenler, otuz bir ile kırk yaş aralığında olan seçmenler ve sosyal sigortası olan seçmenlerdir.

Kendini sol olarak tanımlayanlarla merkez solda tanımlayanlar arasında istatistiksel olarak anlamlı bir fark bulunamamıştır.

Merkez siyasi tercihini etkileyen faktörler, sivil toplum kuruluşlarına üyeliği olan seçmenler, müziğe, tiyatroya, sinemaya ve resme ilgi duyan seçmenler, yirmi iki ile otuz yaş aralığında olan seçmenler, otuz bir ile kırk yaş aralığında olan seçmenler, doğum yeri köy ve ilçe olan seçmenlerdir.

Merkez sağ siyasi tercihini etkileyen faktörler, sivil toplum kuruluşlarına üyeliği olan seçmenler, müziğe, tiyatroya, sinemaya ve resme ilgi duyan seçmenler, düzenli spor yapan seçmenler, kadın seçmenler, yirmi iki ile otuz yaş aralığında olan seçmenler, doğum yeri köy ve ilçe olan seçmenlerdir.

Sağ siyasi tercihini etkileyen faktörler, yabancı dil bilen seçmenler, sivil toplum kuruluşlarına üyeliği olan seçmenler, tiyatroya, sinemaya ilgi duyan seçmenler, kadın olan seçmenler, yirmi iki ile otuz yaş aralığında olan seçmenler, otuz bir ile kırk yaş aralığında olan seçmenler ve sosyal sigortası olan seçmenlerdir.

Aşırı sağ siyasi tercihini etkileyen faktörler, müziğe, tiyatroya, sinemaya ve resme ilgi duyan seçmenler, düzenli spor yapan seçmenler ve kadın seçmenlerdir.

#### KAYNAKLAR

Akarca, Ali ve Cem Başlevent, "Türkiye'de Partiler Arası Oy Kaymaları: 2007 Akp Oylarının Kaynakları", *İktisat İşletme Ve Finans Dergisi*, 2009-12-01, 24, 285, 2009.

Amemiya, Takeshi, *Advanced Econometrics*, Harvard University Baskısı, 1985.

Aydın, Kenan ve Volkan Özbek, "Ailenin Seçmen Davranışları

Üzerindeki Etkisi”, *Kocaeli Üniversitesi Sosyal Bilimler Enstitüsü Dergisi*, 2, 2004.

Başlevent, Cem, “Party Preferences and Economic Voting in Turkey (Now That The Crisis is Over)”, *The Ecomod Conference, Middle East And North African Economies: Past Perspectives And Future Challenges*, Brussels, Belgium, June 2-4, 2005.

Dow, Jay K. ve James W. Endersby, “Multinomial Probit and Multinomial Logit: A Comparison Of Choice Models for Voting Research”, *Electoral Studies*, 23, 2004.

Hausman, J.A. ve D. Mcfadden, “Specification Tests for The Multinomial Logit Model”, *Econometrica*, 52, 1984.

Hillygus, D. Sunshine, “The Dynamics Of Voter Decision Making Among Minor-Party Supporters: The 2000 Presidential Election In The United States”, *B.J.Pol.S.* 37, 2007.

Lipset, Seymour Martin, *Political Man: The Social Bases Of Politics*, Johns Hopkins Paperbacks Edition, Expanded And Updated, 1981.

Kışlalı, A. T. *Siyaset Bilimi*, Editör: Nüvit Gerek, TC. Anadolu Üniversitesi Yayın No: 1571, Açık Öğretim Fakültesi Yayını No: 827, 2004.

Ray, Paramesh, "Independence of Irrelevant Alternatives”, *Econometrica*, 41, 5, 1973.