

## L.V. BEETHOVEN’NİN KEMAN-PIYANO SONATLARININ KEMAN ÇALMA TEKNİKLERİ AÇISINDAN GENEL ÖZELLİKLERİNİN İNCELENMESİ

Ahmet Hamdi ZAFER\*

### Özet

L.V. Beethoven’ın keman-piyano sonatları keman edebiyatının önemli ve güç sonatları arasında yer almaktadır. Legato, Spiccato, Trill, Oktav, Pizzicato, Detache, Arpej gibi sağ ve sol el tekniklerinin yanı sıra, nüansların elde edilmesi, entonasyon ve müzikalite açılarından kendine özgü güçlükler içermektedir. Tüm bu değişkenler eserin doğru ve etkili bir biçimde seslendirilebilmesi için önem taşımakta ayrıca keman sanatının gelişiminde eğitici özellikler içermektedir. Bu sonatların Beethoven’ın müziğine uygun bir şekilde seslendirilebilmesi için, söz konusu tekniklerin Beethoven’ın müzik anlayışı doğrultusunda incelenmesi ve çalma tekniklerinin doğru bir biçimde uygulanması önemlidir. Araştırmanın sonucunda bu yönde katkı sağlayacak bulgulara ulaşılmış gerekli önerilerde bulunulmuştur.

**Anahtar kelimeler:** Beethoven, Sonat, Keman, Teknik, Legato

### Abstract

L.V. Beethoven’s piano and violin sonatas take place among the examples of hardest and the most important sonatas of violin literature. This sonatas have some own difficulties by the point of Legato, Spiccato, Trill, Oktav, Pizzicato, Detache, Arpej, Entonation, müzikalite and getting differences, and they have an educational way. It is very important for the violinists to practise the playing techniques in the correct style; to examine them to Beethoven’s musical ideas.

**Keywords:** Beethoven, Sonata, Violin, Technic, Legato

---

\* Arş.Gör., Trakya Üniversitesi Devlet Konservatuarı

## AMAÇ

Beethoven'ın keman-piyano sonatlarının genel özelliklerinin iyi anlaşılması, hem Beethoven'ın müzik stilini, hem de bu stilin keman-piyano sonatlarındaki uygulanışını kavramakta önemli bir temel oluşturabilir. Dolayısıyla araştırma sonucunda, bu yaklaşımın onun herhangi bir keman-piyano sonatının doğru ve etkili bir biçimde seslendirilmesinde yol gösterici olacağı düşünülmektedir. Bu amaca yönelik olarak söz konusu sonatlar genel özellikleri açısından incelenmiş, belgesel tarama, gözlem ve analiz tekniklerinden yararlanılmıştır.

## PROBLEM

L. V. Beethoven'ın keman-piyano sonatları seslendirilmesi güçlükler içeren zor sonatlar arasında yer almaktadır. Beethoven'ın keman piyano sonatları, keman çalma tekniklerine ilişkin ne gibi güçlükler içermektedir? Bu güçlüklerin doğuracağı olası sorunları azaltmaya yardımcı olabilecek başlıca yaklaşımlar nelerdir?

## GİRİŞ

Beethoven müziğe başlangıç yıllarında çok çalışmasına rağmen, babası onun Mozart gibi bir dahi olacağını düşünmekteydi.<sup>1</sup> Bu dahi bestecinin eserleri üç periyotta incelenebilir. İlk periyotta Haydn, Mozart'ın etkileri yoğunlukla görülmektedir. Besteci bu periyotta aynı zamanda hem bir piyanist, hem de bir kompozitör olarak ün yaptı.<sup>2</sup>Orta periyot Beethoven.'nın en üretken olduğu periyottur. Bu periyotta, bestecinin kahramanlık ve mücadele unsurlarından etkilendiği, eserlerinde yoğun bir şekilde hissedilmektedir.<sup>3</sup> Bestecinin son periyottaki eserleri ise daha kişisel anlatıma yönelik ve yenilik içeren yapıtlardır.<sup>4</sup> Büyük yaratıcı Beethoven'ın bu özellikleri, keman edebiyatının en önemli eserlerinden olan keman- piyano sonatlarına da yansımıştır.

---

<sup>1</sup> Tia DeNora, (1995): *Beethoven and construction of Genius*, University of California press, London: s.197

<sup>2</sup> <http://home.swipnet.se/zabonk/cultur/ludwig/beebio.htm> ( Temmuz 2007)

<sup>3</sup> <http://en.wikipedia.org/wiki/Beethoven>, (Haziran 2007)

<sup>4</sup> Leyla Pamir, *Müzikte Geniş Soluklar*, Ada Yayınları: s.40

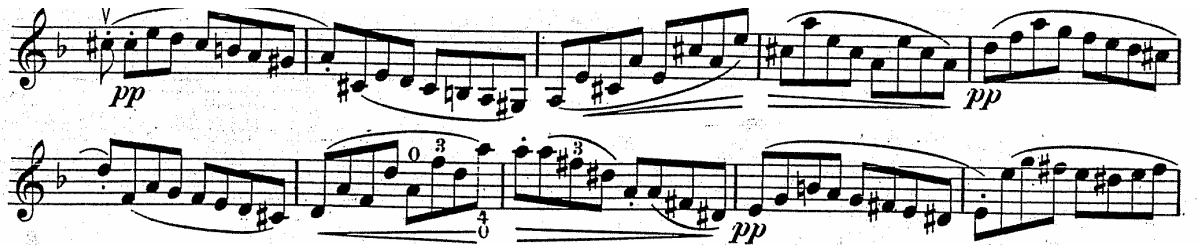
### BULGULAR VE YORUM

Bu sonatlardaki bir takım genel özellikler aşağıdaki gibi sıralanabilir:

Beethoven'ın keman-piyano hem müzikalite açısından hem de teknik açıdan aşılması gereken kendine özgü güçlükler içermektedir. Beethoven bu sonatlara kendi müzik anlayışını ve stilini yansıtmıştır, dolayısıyla bu sonatlardaki bir takım güçlüklerin, Beethoven'ın özelliklerinin dikkate alınarak incelenmesi gerekir.

Çok sık kullanılan Legato'lar, Beethoven'da çok uzun yay bağlarıyla yer almakta, dolayısıyla yayın çok planlı bir şekilde kullanılması zorunluluğu olduğu gibi, buradaki nüansların ve müzikalitenin de ortaya çıkarılması gerekir. Ayrıca aksi istenmediği takdirde, yay değişimlerinin mümkün olduğunca vurgusuz bir şekilde yapılmasına dikkat gösterilmelidir.

#### Örnek 1: 1.Sonat, 1.bölümden bir kısım



Zorlayıcı olabilecek çok süratli ve güç pasajlarda hem teknik, hem de psikolojik açıdan bir gerginlikten olabildiğince kaçınılması ve kasların yumuşaklığının sağlanması gerekir.

#### Örnek 2: 2.Sonat, 1.bölümden bir kısım



Ağır bölümlerde tek tel üzerindeki pasajlarda ve pozisyon geçişlerinde entonasyonun ve çevikliğin sağlanabilmesi için, bu pasajlardan iyice emin oluncaya kadar, disiplinli bir şekilde çalışılması gerekir.

**Örnek 3: 3.Sonat,2. bölümden bir kısım**



Beethoven'ın İlkbahar sonatı örneğinde olduğu gibi, kendine özgü güzel melodilerini sunduğu pasajlarda iyi bir sonarite önem kazanmakta, yapılan vibratonun karakterine de dikkat etmek gerekmektedir. Vibratonun fazla abartılı yapılması müziğin karakterini etkileyebilir. Juan Manen vibratoyu hızına göre yavaş, orta ve hızlı salınımlı olmak üzere üç gruba ayırmıştır.<sup>5</sup>Buradan hareketle, vibrato hızının pasajların karakterine uygun bir şekilde seçilmesi gerekir. Ayrıca iyi bir ton üretimi için; tele uygulana basınç ile birlikte, yay sürüş hızı ve yay ile tel arasındaki temas noktasının, eşit derecede önemli üç faktör olduğunu da hatırlamak gerekir.<sup>6</sup>

**Örnek 4: 5.Sonat, 1. bölümün giriş kısmı**

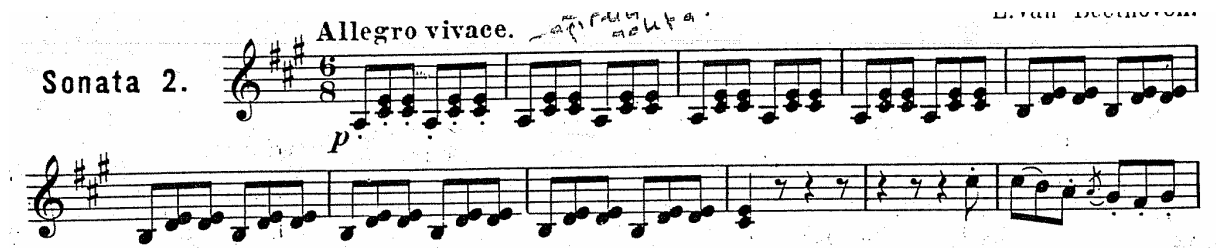


<sup>5</sup> Cemalettin Göbelez, (1996): *Çalgılar Dünyasında Keman*, Lizi Müzikvi Yayınları, Ankara: s.79

<sup>6</sup> Harold Berkley, (1943): *The Modern Technique of Violin Bowing*, G. Schirmer, inc, New York:s.36

Çok yüksek tempolu Spiccato pasajlarda yayın denge noktasının tercih edilmesi ve yayın telden fazla uzaklaştırılmaması daha uygun olabilir.

**Örnek 5: 2.Sonat, 1.bölümün giriş kısmı**



Bazı pasajlarda arpejlerden oluşan üçlemelerde tel değiştirirken zamanlamaya, netliğe ve her bir teldeki sesin aynı karakterde çalınmasına özen gösterilmelidir.

**Örnek 6: 2.Sonat, 3.bölümden bir kısım**



Olanak bulunduğu çift Forte ve Sforzando'lara yayın tele biraz yukarıdan düşürülerek başlanması hem etkiyi güçlendirecek, hem de daha artistik olacaktır.

Hızlı bölümlerde sekizlik ve dördlük notalardaki Triller'in tam ve net duyurulması müziğin karakteri açısından önemlidir. Bu Triller'e yayla bir aksan yaparak girmek kolaylık sağlayabilir. Triller'in rahat bir şekilde yapılabilmesi için Trill yapan parmağın tele yakın tutulması ve sol elin yumuşaklığının korunması, parmağının tele çok sert vurulmaması ve telden fazla uzaklaştırılmaması gerekir. Trill yumuşak bir şekilde yapılmalı ve parmakların rahat bir şekilde hareket edebilmesi sağlanmalıdır. Aksi durumda elin kasılması ve dolayısıyla parmağın vuruş hızının yavaşlaması ve ritmik eşitliğin bozulması söz konusu olabilir.<sup>7</sup>

<sup>7</sup> Feridun Büyükkaksoy,(1997): *Keman Öğretiminde İlkeler ve Yöntemler*, Armoni Yayınları, Ankara: s.16

**Örnek 7: 5.Sonat, 4.bölümün giriş kısmı**



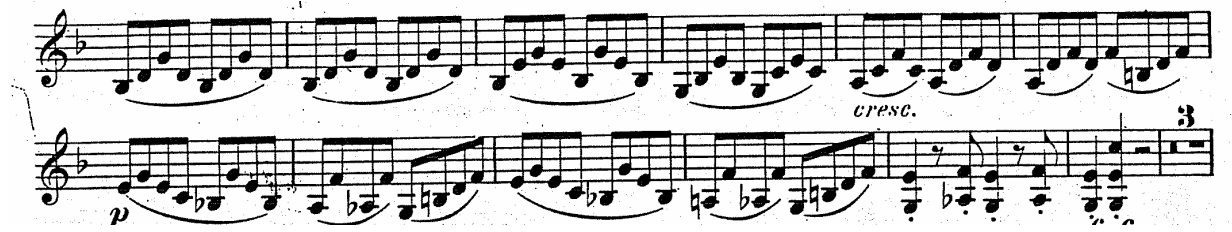
Hızlı bölümlerde göze çarpan dört, sekiz ve üç bağlı onaltılıkları izleyen Spiccato'lar çalınırken, hem temponun aksamaması, hem de bu pasajların rahat çalınabilmesi için, bağlı notalarda, yayın topuk ile ortası arasındaki kısmın kullanılması Spiccato'lara daha rahat bir geçişin sağlanmasına yardımcı olabilir. Çok fazla tel değişimi olan Staccato'larda ise, gerektiğinden fazla uzun yay kullanılması ve yayın değiştirilecek tele çok çevik bir şekilde yerleştirilmesi gerekir. Aksi takdirde bu pasajlarda ritmin aksamaması ve netliğin bozulması kaçınılmaz olabilir.

**Örnek 8: 3. Sonat, 3. bölümden bir kısım**



Keman eşlik konumunda olduğunda, bu eşlik kuru ve mekanik olmamalı, piyanonun nüanslarına ve yorumuna uygun olarak, ifadeyi güçlendirici ve zenginleştirici olmasına çalışılmalıdır. Piano, Forte, çift Forte, Crescendo ve Decrescendo gibi nüanslarda yay basıncı ile pasajlardaki ifade arasında paralellik kurulması gerekir.

**Örnek 9: 5.Sonat, 1. bölümden bir kısım**



Beşinci sonatın ilk bölümünde yer alan üçlemelerde bağısız notalar, yayın uç kısmına doğru, güçlü, ani ve Martele yay çekişleriyle çalınmalı, bağlı notaları iterken yay baskısında bir değişme olmamalıdır. Böylece bu pasajlardaki dinamik etkiyi ortaya çıkarmak mümkün olabilir.

**Örnek 10: 5.Sonat, 1. bölümden bir kısım**



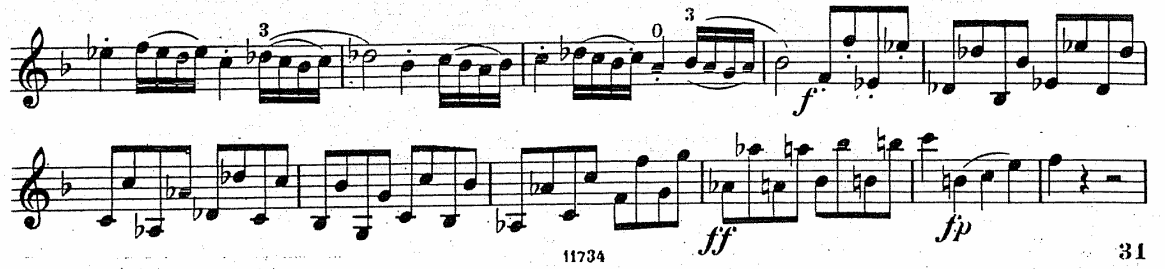
Yayla çalarken elde edilen netliği Pizzicato pasajlarda sağlayabilmek zordur. Çünkü bu teknikte belli bir düzeye ulaşmış olmak gerekir. Pizzicoları yayı bırakarak çalışmak, daha sonra yayı tutarak çalışmak hâkimiyeti arttırmaya yardımcı olabilir. Daha zor olan çift ses Pizzicato'ları çalmak böylece daha kolaylaşabilir.

**Örnek 11: 5.Sonat, 4. bölümden bir kısım**



Oktavların yer aldığı pasajlarda tel değiştirirken, öncelikle 1. parmağı yerleştirmek ve bu parmaktan emin olmak 4. parmağın doğru bir şekilde yerleştirilebilmesine de öncülük edecek, iyi bir entonasyonun sağlanmasına katkı da sağlayacaktır.

**Örnek 12:5. Sonat, 4. bölümden bir kısım**



Piano ve Forte nüanslardaki akorlarda iyi bir entonasyonun sağlanması hem müziğin karakteri, hem de teknik açıdan ayrı bir zorluk içermektedir. Piano akorlarda yumuşak bir Sonorite elde edebilmek için, topuğa yakın çalmaktan kaçınmak daha doğru olur. Çoğunlukla Kemancılar, akorları hep ökçede çalmak isterler. Ancak ökçedeki ağırlıktan yaralanmak için akorlar, zaman zaman yumuşak ses özellikleri istendiğinde, yayın ortasında hatta üst yarsında bile çalınmalıdır.<sup>8</sup> Ağır tempolarda akoru çok çabuk kırmak sert bir ifadeye yol açabilir, ancak daha keskin akor kırışları da gerekebilir. Bu açıdan eserin temposuna ve karakterine uygun akor kırışları tercih edilmelidir.

**Örnek 13: 6.Sonat, bölüm 3, varyasyon 4'ten bir kısım**



<sup>8</sup> Feridun Büyükaksoy, (1997): *Keman Öğretiminde İlkeler ve Yöntemler*, Armoni Yayınları, Ankara:s.59



Hızlı pasajları Detache çalmak çoğu zaman Spiccato çalmaktan daha zordur. Bu yüzden, Detache dizileri çalmak daha zor olabilir. Bu güçlüğü aşmak için yayı tele yapıştırmak, her bir nota için aynı uzunlukta yay kullanmak, yay hareketini hem ön kol, hem bilek, hem de parmakların katılımıyla yapmak, bu harekete omuzun dahil olmasına izin vermemek, fazla uzun yay kullanmamak, geniş tel atlamalarında yayı çok çabuk çevirmek ve hemen tele yapıştırmak güçlüğü azaltmaya yardımcı olabilir.

#### Örnek 14:7.Sonat, 1.bölümden bir kısım

The image shows a musical score for a violin sonata, specifically a section from the first movement. It consists of two staves of music. The first staff begins at measure 180 and the second at measure 183. The music is written in G major and 3/4 time. It features rapid sixteenth-note passages with dynamic markings such as 'cresc.', 'sf', and 'f'. There are also slurs, accents, and fingering numbers (1, 2, 3, 4) indicated. The score includes various musical notations like beams, slurs, and dynamic markings.

#### SONUÇ

Beethoven'ın keman-piyano sonatları kemancılar için son derece eğitici olmakla birlikte, olgunlaşmalarına büyük katkı sağlayan yapıtlardır. Dolayısıyla kemancıların bu sonatları repertuarlarına almaları kendilerini geliştirmeleri açısından önemlidir. Ancak bu sonatların karakterine uygun seslendirilmesine ve keman çalma tekniklerinin doğru bir biçimde uygulanmasına dikkat edilmesi, doğru çalışma yöntemlerinden yararlanılması gerekir.

### KAYNAKÇA

1. Büyükaksoy, F. , (1997): *Keman Öğretiminde İlkeler ve Yöntemler*, Armoni Yayınları, Ankara.
2. Berkley, H. , (1943): *The Modern Technique of Violin Bowing* , G.Schimer Inc. , New York .
3. DeNora, T. , (1995): *Beethoven and the Construction of Genius*, University of California Press.
4. Göbelez, C. , (1996): *Çalgılar Dünyasında Keman*, Ligt Müzikeyi Yayınları, İstanbul.
5. <http://home.swipnet.se/zabonk/cultur/ludwig/beebio.htm> ( Temmuz 2007).
6. <http://en.wikipedia.org/wiki/Beethoven> (Haziran 2007).
7. Pamir, L. : *Müzikte Geniş Soluklar* , Ada Yayınları.
8. Zafer, A.H, (2007): *L.V.Beethoven'ın Keman-Piyano Sonatlarının Keman Çalma Teknikleri Bakımından İncelenmesi*,Yayınlanmamış Sanatta Yeterlilik Tezi.