



Eskişehir Şeker Fabrikası'nın Görsel Sosyolojisi: İşçi Deneyimleri ¹

Gülbin ÖZDAMAR AKARÇAY ² - Erhan AKARÇAY ³

Başvuru Tarihi: 18.06.2023

Kabul Tarihi: 05.09.2023

Makale Türü: Araştırma Makalesi

Öz

Bu çalışmada Eskişehir Şeker Fabrikası özelinde Türkiye'de şekerin üretim, tüketim süreçlerine odaklanılarak şeker üzerindeki değişen politikalar irdelenmiştir. Eskişehir Şeker Fabrikası'nın toplumsal bellekteki yeri cumhuriyet modernleşmesi ideallerinin temsilini gösteren arşiv fotoğraflarından yararlanılarak işçi deneyimleri üzerinden ortaya konulmuştur. Türkiye Cumhuriyeti'nin sanayileşme ve modernleşme projesinin en önemli araçlarından birine dönüşen şekerin ve şeker fabrikalarının tarihini modernleşme, sanayileşme, toplumsal ve kent belleği bağlamında okumak mümkündür. Bu çerçevede Eskişehir Şeker Fabrikası, fabrikanın kurulu olduğu bölge (Şeker Mahallesi), lojmanları, okulu, spor kulübüyle birlikte toplumsal yaşamın örgütlendiği ve biçimlendiği bir anlayışı temsil etmektedir. Eskişehir'e özgü mekânlardan biri olarak Şeker Fabrikası kentin sembollerinden biridir. Bu bağlamda veri toplama aracı olarak odak grup görüşmesi ve fotografik uyarım tekniği tercih edilmiştir. Çalışmada üç kuşak şeker fabrikası çalışanının bir arada olarak fabrikanın geçmişine ve bugününe dair anlatılarını aynı ortamda aktarmaları amaçlanmıştır. Fotografik uyarım ile katılımcılara, fotoğraflarda tespit edilen değişiklikler, bunların ne ifade ettiği, toplumsal anlamlar, toplumsal değişme, üretim ilişkileri, sosyal yaşam ile ilişkili sorular sorularak, sosyal ve kültürel olaylar hakkındaki detaylı bilgilere ulaşmak amaçlanmıştır. Böylelikle Eskişehir Şeker Fabrikası'nın kent ve fabrika belleğindeki toplumsal izleri ortaya çıkarılmıştır.

Anahtar Kelimeler: Şeker, Sanayileşme, Modernleşme, Görsel Sosyoloji, Eskişehir Şeker Fabrikası

Atıf: Özdamar Akarçay, G ve Akarçay, E. (2023). Eskişehir Şeker Fabrikası'nın görsel sosyolojisi: İşçi deneyimleri. *Anadolu Üniversitesi Sosyal Bilimler Dergisi*, 23(Özel Sayı), 117-146.

¹ Bu çalışma kapsamında Eskişehir Osmangazi Üniversitesi Sosyal ve Beşerî Bilimler İnsan Araştırmaları Etik Kurulu'ndan 14.06.2023 toplantı tarihli 2023-10 numaralı toplantı, 13. Karar ile etik kurul uygunluk belgesi alınmıştır.

² Eskişehir Osmangazi Üniversitesi, Sanat ve Tasarım Fakültesi, Görsel İletişim Tasarımı Bölümü, goakarçay@gmail.com, ORCID: 0000-0003-4266-4561

³ Anadolu Üniversitesi, Edebiyat Fakültesi, Sosyoloji Bölümü, eakarçay@anadolu.edu.tr, ORCID: 0000-0001-6594-5484



Visual Sociological Analysis of Eskişehir Sugar Factory: Workers' Experiences

Gülbin ÖZDAMAR AKARÇAY⁴ - Erhan AKARÇAY⁵

Submitted by: 18.06.2023

Accepted by: 05.09.2023

Article Type: Research Article

Abstract

This study examines the changing policies on sugar by focusing on the production and consumption processes of sugar in Turkey with a special focus on Eskişehir Sugar Factory. The place of Eskişehir Sugar Factory in the social memory is revealed through the experiences of workers by using archival photographs that represent the ideals of republican modernization. It is possible to read the history of sugar and sugar factories, which became one of the most important tools of the industrialization and modernization project of the Republic of Turkey, in the context of modernization, industrialization, social and urban memory as well. In this framework, Eskişehir Sugar Factory represents an understanding in which social life is organized and shaped together with the region where the factory is located (Şeker Quarter), its lodgings, school and sports club. As one of the spaces specific to Eskişehir, the Sugar Factory is one of the symbols of the city. In this context, focus group interview and photographic elicitation technique were preferred as data collection tools. The study aimed to bring together three generations of sugar factory workers to share their narratives about the past and present of the factory in the same environment. Through photographic elicitation, the participants were asked questions related to the changes detected in the photographs, what they mean, social meanings, social change, production relations, and social life in order to obtain detailed information about social and cultural events. In this way, the social traces of Eskişehir Sugar Factory in the city and factory memory were revealed.

Keywords: Sugar, Industrialization, Modernization, Visual Sociology, Eskişehir Sugar Factory

⁴ Eskişehir Osmangazi University, Faculty of Art and Design, Department of Visual Communication Design, goakarcay@gmail.com, ORCID: 0000-0003-4266-4561

⁵ Anadolu University, Faculty of Humanities, Department of Sociology, eakarcay@anadolu.edu.tr, ORCID: 0000-0001-6594-5484

Giriş

Bu çalışmada Türkiye Cumhuriyeti'nin 100. yılında 90 yıllık bir cumhuriyet sanayi tesisi olarak Kazım Taşkent Eskişehir Şeker Fabrikası⁶ özelinde, Türkiye'de şekerin üretim süreçlerine odaklanılarak şeker üzerindeki değişen politikalar işçilerin anlatıları üzerinden irdelenmeye çalışılmıştır. Çalışmanın temel problemi bir cumhuriyet projesi olarak sanayileşmenin önemli aşamalarından, sembollerinden biri olarak halen faaliyetine devam eden Eskişehir Şeker Fabrikası'nın üç kuşak çalışanları ile nitel bir çalışma sonucu elde edilen verilerle kent belleği, toplumsal bellek perspektifinden tarihsel ve sosyolojik analizidir. Eskişehir Şeker Fabrikası'nın toplumsal bellekteki yeri cumhuriyet modernleşmesi ideallerinin temsilini gösteren arşiv fotoğraflarından yararlanılarak işçi deneyimleri üzerinden ortaya konulmuştur. Eskişehir Şeker Fabrikası ile ilgili yapılan çalışmalar, işçilerin çalışma ve sosyal ilişkilerinden daha ziyade örgütsel yapısına ilişkin yapılmış (Güven, 1966; Çilesiz, 1997; Kirez, 1989; Akten, 2014) ya da Eskişehir Şeker Fabrikası'nın tarihine odaklanmıştır (Oğur, 2015). Dolayısıyla Eskişehir Şeker Fabrikası ile ilgili olarak sosyolojik bir çalışma, dahası görsel sosyolojik bir analiz daha önce ortaya konmamıştır. Çalışmada, diğer araştırmalardan farklı olarak toplumsal ve tarihsel süreç içerisinde, üç kuşak şeker fabrikası çalışanıyla yapılan odak grup görüşmesindeki veriler aracılığı ile tarihsel, sosyolojik ve alternatif bir analizi gerçekleştirilecektir.

Literatür Taraması

Şeker, günümüz dünyasında toplumların beslenmesindeki yerini ve önemini korumaktadır. Şeker bir yandan tatlıyı çağrıştıran, sembolize eden bir besin maddesi iken şekerin üretim, emek, bölüşüm süreçlerinin arkasında acı bir hikâye yatar (Richardson, 2015). Her ne kadar şeker tüketiminin miktarı, modern kentli toplumdaki yaşamın bir parçası olarak, üretim biçimlerinin, çalışma hayatının ve yaşam tarzının değişimi ile sorgulansa da sağlık ve beden formu kaygıları ile tüketimi azaltmak istense de toplumların önemlice kesimi için vazgeçilmez bir gıdadır. Tahıl, nebati yağ, süt ürünleri, et ve şekerden oluşan dünya gıda fiyatları endeksinde (FAO, 2023) dünyadaki gıda fiyatlarının erişilebilir olmasında en etkili gıda ürünlerinin başında şeker gelmektedir. Bu çerçevede şekerin modern toplumların beslenmesinde kritik bir öneme sahip olması nedeniyle, cumhuriyetin kuruluş yıllarında *üç beyaz* (şeker, un ve dokuma) olarak nitelendirilen ürünler sanayileşme politikalarında belirleyici olmuştur. Şekerin yaygın tüketimini arttırmak için modern yemek kitaplarındaki tatlı, pasta, reçel vb. tarifleri ile de toplumdaki tüketimi pekiştirilmeye çalışılmıştır. Şekerin tüketiminin toplumun her sınıfında yaygınlaşması şeker üretim ihtiyacını arttırmış, kamu işletmeleri olarak şeker fabrikalarını ülkenin vazgeçilmez üretim merkezleri yapmıştır.

Şeker aynı zamanda insanlığın beslenme tarihinde önemli bir yere sahiptir. Şekerin tarihi kolonyalizm, sanayileşme ve modernleşme süreçleri ile iç içe geçmiştir. Şeker kamışı ve şeker pancarından şeker üretimi, dağıtımı ve tüketimi ilgi çekici ve çığır açan antropoloji (Mintz, 1996), tarih (Braudel, 2017; Patel ve Moore, 2019) çalışmaları ve ekonomi-politik analizi (Richardson, 2015) üzerinden değerlendirilmiştir.

Şeker kamışından elde edilen şeker, Kristof Kolomb⁷ tarafından Amerika'ya yapılan ilk seferde keşfedilmiş ve kazanç getiren en dikkat çekici ürünlerden biri olmuştur (Patel ve Moore, 2019, s. 139). Ancak Amerika kıtasındaki şekerin tarihi ile köleliğin tarihi paralellik göstermiştir. Yeni Dünya üzerinde sömürgeci ülkelerin denetim kurma yarışı şeker kaynaklarına sahip olma anlamına da gelmiş ve süreç içinde bu denetim arayışı siyasi ve askeri bir mücadeleye de dönüşmüştür (Beardsworth ve Keil, 2011, s. 410). Şeker kamışından imal edilen şekerin tarihi Yeni Gine'den başlayıp, Asya'ya, Bengal kıyısına uzanmış, oradan Araplar aracılığı ile

⁶ Kazım Taşkent Eskişehir Şeker Fabrikası resmi adıyla faaliyetine devam eden fabrikanın adı makale içinde Eskişehir Şeker Fabrikası, şeker fabrikası olarak kullanılacaktır.

⁷ Kolomb Mübadelesi/Kolomb Değişimi olarak tanımlanan süreç tarihçi Alfred W. Crosby tarafından kullanılmış; doğu ve batı yarıkürelerin çatışmaları, yiyecekleri, bitkileri, hayvanları, öncesi ve sonrasıyla hastalıkları tanımlamak üzere tercih edilmiştir (Civitello, 2019: 134).

Avrupa'ya taşınmıştır (Standage, 2017, s. 147). Şeker pancarından şeker üretiminde devrim yaratan isim ise Alman kimyacı Margraff, 1747 yılında şekeri katı halde soyutlamayı (Braudel, 2017, s. 204) başarmıştır. Türkiye'deki şeker üretiminin şeker pancarından olması, şeker fabrikalarının Alman teknolojisi ile kurulması ve fabrikalarda kullanılan teknik terminolojinin de Almancadan sirayet etmesi bununla ilişkilendirilebilir. Nitekim Eskişehir Şeker Fabrikası'na yapılan ön saha gezisinde şeker üretiminin tüm aşamalarında, kullanılan makinelerde, enerji ünitelerinde 1933 yılında kurulmasına karşın Alman teknolojisinin ve sanayileşmesinin izleri görülmüştür. Şeker üretimi kompleks bir *process* olarak tanımlanmaktadır.⁸

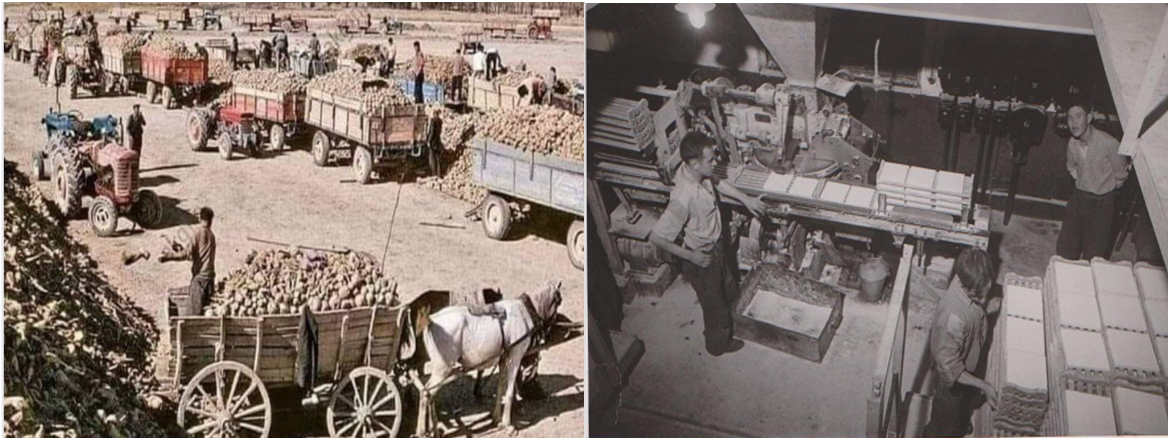
Şekerin sanayileşme ve çalışan kitleler yani işçi sınıfı ile ilişkisi kayda değerdir. Zira işçi sınıfını ayakta tutan gıda olması şekeri kapitalizmin yeniden üretimi için vazgeçilmez bir endüstriyel gıdaya dönüştürmüştür. Dolayısıyla ulusların beslenmesinde önemi vazgeçilmez hale gelmiştir. 18. yüzyılda şekerin kolonyal topluluklardan sonra Kıta Avrupası'nda şeker pancarından üretilmeye başlanması sayesinde geçmişte lüks addedilen şeker Avrupalının gündelik yaşamına girmiştir (Standage, 2017, s. 149). Mintz'in (1996) vurguladığı gibi lüks bir tüketim maddesi olan şekerin 19. yüzyılda üretim alanlarının genişlemesiyle birlikte orta sınıfların ve alt sınıfların tüketimine sokulmuş, yeni kullanım alanları yaratılarak (çay, kahve, çikolata gibi kolonyal ürünler, yoğunlaştırılmış süt, şerbet, tatlı ve kuru pastalar) yaygınlaştırılmıştır. Bu dönemden itibaren Avrupa ülkeleri şeker pancarı üretimine öncelik ve önem vermiş, şeker kıtlığı olasılığı en büyük tüketici olan İngiltere başta olmak üzere Avrupa ülkelerini korkutmuştur (Işın, 2019, s. 36). Dolayısıyla dünya şeker üretimi arttığı oranda tüketimi de artmış, belki de daha doğru bir ifadeyle arttırılmıştır.⁹ 20. yüzyılın ilk yarısında şeker tüketimi dört kat artmış, en yüksek tüketim oranı ise dünya tüketim payı %34'ten %45'e yükselen gelişmekte olan ülkeler kategorisinde gerçekleşmiştir (Abbot 1990'dan akt. Beardsworth ve Keil, 2011, s. 412). Günümüzde dünya şeker üretimi 167 milyon civarındadır. Şeker pancarından şeker üretimi oranı ise %23,9'dir. Türkiye, Avrupa Birliği ülkeleri, Rusya ve Amerika Birleşik Devletleri'nden sonra şeker pancarı üretiminde dördüncü, Fransa ve Almanya'dan sonra %6 oranıyla üçüncü ülke konumundadır; yaklaşık 2,5 milyon tona yakın tüketim ile dünya ülkeleri arasında 13. sırada yer almaktadır (Kayseri Şeker Fabrikası, t.y.).

Erken Cumhuriyet Dönemi Ekonomi ve Sanayi Politikaları, Modernleşme ve Şeker Fabrikaları

Genç Türkiye Cumhuriyeti'nin 1923'te kuruluşundan itibaren Batı sanayileşmesi ve modernleşmesi ile aradaki farkın kapatılması amacıyla *muasır medeniyetler* seviyesine ulaşmanın bir parçası olarak kalkınma ve sanayileşme hedeflerine erişmede sanayileşme politikalarına çok önem verildiği görülmektedir. Georgeon (2006, s. 188) da modern bir terim olarak "uygarlaşma" sözcüğünü kullanarak tercihin bu yönde olduğunu vurgulamaktadır. 1923-1929 döneminde, bir diğer ifadeyle kuruluş yıllarında yerli sanayi geliştirmek üzere özel sermayeye devlet katkısı sağlanmak istenmesine rağmen kayda değer sonuçlar alınamamıştır. 1923'te toplanan İzmir İktisat Kongresi'nde hızlı sanayileşme gerekliliği kararlaştırılarak, kongre sonrasında sanayicilere yönelik yeni kararlar alınmış ve 1927'de Teşviki Sanayi Kanunu çıkarılmıştır. 1923-1930 arasında Türkiye'de mevcut olan tekeller arasında şeker sanayi de bulunmaktadır; buna göre 1926'da çıkarılan kanunla şeker ithalatı devletin tekeline verilmiş, şeker sanayisini teşvik kanuna göre kurulan fabrikaların üretimini de devletin satın alması zorunlu hale getirilmiştir (Timur, 2001, s. 97). 1933 yılındaki Birinci Beş Yıllık Sanayi Planı çerçevesinde özel kesim tarafından gerçekleşmesi mümkün olmayan sanayi girişimlerinin devlet eliyle gerçekleştirilmesi öngörülmüştür (Sönmez, 1999 s. 3-4). Boratav'a göre (1988, s. 22) bu dönemde devlet sanayileşmenin baş aktörü olarak düzenleyici, yatırımcı ve işveren fonksiyonlarını bir arada bulundurmuştur. İşte benimsenen iktisat politikalarının sonucunda devlet desteği ve geniş teşvikler olarak şeker fabrikaları kurulması gündeme gelmiş, sırasıyla Alpullu, Uşak, Eskişehir ve Tokat fabrikaları devlet işletmeleri olarak kurulmuştur (Dinçel, 1998, s. 209-210).

⁸ Oldukça karmaşık olan şeker üretim sürecinin detaylı ve şematik açıklaması için bkz: <https://www.turkseker.gov.tr/?ModulID=3&MenuID=55> (Türkşeker, 2023).

⁹ İngiltere'de orta sınıflar için pasta, kurabiye, krema gibi ürünlerde şeker kullanımının tarif kitaplarıyla yaygınlaşması, yoksul ve işçi sınıfları için çay tatlandırıcısı olarak kullanımının yanı sıra karışık karbonhidratlarda, lapa ve ekmeğin ek besin olarak melas (şeker pekmezi) ile desteklenmesi de tüketimi yaygınlaştıran unsurlar arasındaydı (Mintz, 1996: 183).



Fotoğraf 1-2. Şeker pancarının meydan tesisine getirilmesi (Fabrika Fotoğraf Arşivi).

Georgeon (2006, s. 195) cumhuriyetin ilk yıllarındaki sanayileşme sürecini ve yaşanan güçlükleri anlatmak için şeker üretimini örnek vermiştir. Osmanlı döneminde şeker imalathaneleri kurulması tasarlanmış olsa da hiçbir zaman gerçekleşmemiştir. Kurtuluş Savaşı sonrasında Türkiye’de tüketilen şekerin tamamı ithal edilmektedir.

Türkiye’de sanayileşme politikalarının, cumhuriyetin kuruluş koşullarına göre zaman zaman farklı patikalar izlediği söylenebilir. Türkiye Cumhuriyeti’nde büyük sanayi cılız kalmıştır; zira Avrupa’daki gibi devrimci bir burjuvazinin yokluğu, siyasi iktidarın küçük burjuvazi iktidarı niteliğinde oluşu kapitalistleşme sürecini etkilemiştir (Timur, 2001, s. 94). Türkiye’de tekelliliğin olduğu söylenebilir ancak bu tekellilik anlayışı Batı’daki tekellci kapitalizm zihniyetinden farklıdır; bilakis kapitalizmin kendiliğinden gelişmemesinden dolayı kapitalizmi geliştirmek amacıyla araçsallaştırılmıştır (Timur, 2001, s. 96). Kapitalist bir ekonomik anlayışla serbest girişimin, dolayısıyla burjuvazinin Kıta Avrupa’sındaki gibi kendiliğinden gelişmesi yönünde bir yaklaşım mı, devletçi bir ekonomik model mi yoksa korporatist bir yaklaşım mı benimseneceğine dair yön tam olarak tayin edilememiştir. Bu dönemde ‘Türkiye kendi kendine yeten, üretim ve tüketim dengesini tutturabilen bir ülke mi olacaktır?’ sorusu önem kazanmıştır. Böyle bir durumda Kansu’ya göre (2002, s. 264) Türkiye’de “kendi yağıyla kavru lan, kendi kendine yeten bir iktisat yaratma çabası, ülke ekonomisinin işleyişini belirleyen öncelikler arasına” girmiştir.

1933’teki Beş Yıllık Kalkınma Planı’nın hedefi “üç beyaz ürünün (şeker, un ve dokuma) üretimini artırmak, sonrasında demir-çelik ve kâğıt sanayilerini geliştirmektir (İnsel, 1996, s. 184). “Yeterli buğday ve şekerin Türkiye’de üretilip tüketilmesi, ihtiyaca yetecek kadar tekstil ürününün yine Türkiye’den karşılanacak pamuk ile dokunması, resmen “devletçi” olarak adlandırılan korporatist politikaların en önemli öncelikleri” arasındadır (Tekeli ve İlkin 1977, 1982’den akt. Kansu, 2004, s. 264). Bu politikaların doğal bir sonucu olarak Türkiye’de sanayide Sümerbank, tarımda Toprak Mahsulleri Ofisi, madencilik alanında Etibank gibi kurum ve kuruluşlar modern ekonomiyi kontrol altında tutmuşlardır (Acun, 1947; Özbek, 1938; Paklar 1961’den akt. Kansu, 2001, s. 265). Kuşkusuz korporatist politikalara savuran nedenlerden biri de 1929 Buhranı’dır ve devlet bu buhranın etkilerinden korunmak için ekonominin dizginlerini eline alma kararı almıştır (Cem, 1973).

Dünyayı saran ekonomik kriz, 1929 sonrasında Türkiye’yi içe kapanma ve kendi üretimini, iç tüketimini sağlayacak şekilde yapılandırma stratejisi geliştirme yoluna itmiştir. Bu koşullarda Türkiye, “temel sını ürünlerden olan şeker ve dokuma mamullerine olan ihtiyacını kendi kendine karşılama mantığı üzerine inşa edilmiş bir sanayileşme hamlesine girişmiştir” (Akın, 2009, s. 334). Türkiye şeker pancarı yetiştirilmesi için uygun coğrafi koşullara sahiptir. Bu nedenle ithal etmek yerine yerli üretim ile ihtiyacı karşılamak için politika üretilmiştir. Aynı zamanda devlet, üretimi güvence altına almak için iç pazarda tüketimi de güvence altına almıştır. Devletin, 1925 tarihli bir kanun çıkararak şeker fabrikalarına birçok imtiyaz ve muafiyet tanınmasıyla

birlikte ertesini yıl Uşak ve Alpullu şeker fabrikaları açılmıştır. Mebuslar ve tüccarlar tarafından kurulan Alpullu Şeker Fabrikası'nın %68'i İş Bankası'na aittir. Bir yıl sonra çıkartılan yeni bir kanunla şeker ithalatı devlet tekeline alınmış ve böylelikle üreticilere asgari taban fiyatı verme olanağı doğmuştur. Böylelikle 1930'da şeker tüketiminin %17'si iç üretim ile karşılanmıştır (Georgeon, 2006, s. 195).¹⁰ Bir sonraki adımda bu politikaların uzantısı olarak o zamana kadarki en yüksek üretim kapasiteli Eskişehir Şeker Fabrikası kurulmuştur.

Yöntem

Bu çalışma nitel bir araştırma olarak tasarlanmıştır. Üç kuşak çalışanı işyeri ortamında fabrika ile kurdukları ilişkiyi, yaşamlarını etkileme düzeyini, fabrikanın tarihsel geçmişi, yapısı ve dokusu ile kurulan bağı, bellekteki izleri anlayabilmek açısından nitel araştırma tasarımı benimsenmiştir. Üç kuşak şeker fabrikası çalışanın bir arada olarak fabrikanın geçmişine ve bugününe dair anlatılarını aynı ortamda aktarmaları amaçlanmıştır. Bu nedenle veri toplama aracı olarak odak grup görüşmesi ve fotografik uyarım tekniği tercih edilmiştir. Odak grup "insanlarla bir grup ortamında gayri resmi olarak görüşme yapılan özel bir nitel araştırma tekniğidir" (Neuman, 2020, s. 731). Araştırmacılar, moderatörlük yaparak odak grup tekniğinin gereklilikleri olan katılımcıların serbest bir biçimde, açık bir tartışma zemininde olabildiğince her katılımcının (Neuman, 2020, s. 731) kendi düşüncelerini, görüşlerini ve duygularını paylaşabilmesine aracılık etmişlerdir. Odak grubun veri toplama tekniği olarak benimsenmesinin nedeni emekli olan kuşak (ikinci kuşak), hali hazırda çalışmaya devam eden eski kuşak (üçüncü kuşak) ve genç kuşak (son kuşak) arasında etkileşime olanak sağlayarak çalışanlar arasındaki benzerlikleri ve farklılıkları, bellekteki anlatıları daha net bir biçimde ortaya koyabilme imkânı sağlama potansiyeli taşımasıdır. Fotografik uyarım, araştırmacı tarafından araştırma amacına uygun bir şekilde seçilerek düzenlenmiş fotoğrafların kişilere, gruplara gösterilmesi ve onlardan geri bildirimlerin alınması amacıyla uygulanan bir veri toplama tekniğidir. Katılımcılara, fotoğraflarda tespit edilen *değişiklikler, farklılıklar, benzerlikler, bunların ne ifade ettiği* gibi kişisel bilgilere ilişkin soruların yanında; *toplumsal anlamlar, toplumsal değişim, üretim ilişkileri, sosyal yaşam* gibi sorular da sorularak, sosyal ve kültürel olaylar hakkındaki detaylı bilgilere ulaşılabilecektir (Prosser ve Schwartz, 2006, s. 101). Bu çalışmada geçmişe dair fotoğraflar fabrika arşivinden, Eskişehir'e dair yazılmış kitaplardan, işçilerin kişisel arşivlerinden, yerel fotoğrafçı arşivlerinden yararlanarak toplanmış ve araştırmanın amacına göre seçilmiştir. Odak grup görüşmesine katılan işçilere fabrikada geçmişte çalışan işçilerin çalışma ve sosyal yaşamını aktaran, yanı sıra fabrika binalarını, sosyal tesisleri, işçilerin spor faaliyetlerini, lojmanları içeren toplam on fotoğraf gösterilmiştir. Fotoğraflarla birlikte yarı yapılandırılmış sorular ışığında üç kuşağın etkileşimine olanak sağlayan odak grup görüşmesi gerçekleştirilmiştir. Bunun sonucunda fotoğraflardan ayrı olarak da bazı temalar ortaya çıkmıştır.

Katılımcı işçiler seçilirken Şeker İş Sendikası Eskişehir Şubesi'nden destek alınmış, gönüllü olarak katılmak isteyen 3 emekli işçi, 3 emekliliği dolmuş ancak hâlâ çalışan işçi ve 3 yeni kuşak işçiden oluşan 9 kişilik bir odak grup oluşturulmuştur. Herkesin birbirini görebileceği şekilde oturtulan işçilere fabrikanın eski fotoğrafları bilgisayar ekranından gösterilerek fotografik uyarım tekniği ile bellek hareketine geçirilmiş, geçmişin hatırlanması sağlanmıştır. Yarı yapılandırılmış sorular ve fotoğraflar yardımıyla da işçi deneyimleri üzerinden fabrika tarihi ile ilgili veriler sağlanmıştır. Fabrika içinde, üretimde bilfiil çalışan kadın işçi bulunmamıştır. Kadınların çalıştıkları birimler laboratuvarlardır. Sadece laboratuvarında çalışan genç kuşak 2 kadın işçi odak grup çalışmasında yer alabilmiştir. Grupta geri kalan işçiler erkeklerden oluşmaktadır. Her ne kadar odak grup

¹⁰ İş Bankası ve Ziraat Bankası kendi bünyesinde toplayan mebus ve tüccarlardan oluşan bir grup "İş Bankası'nın nüfuzundan yararlanarak şeker fabrikalarının üretimi düşük tutulmuş, ithal malı şekerler tekelden satılarak astronomik kazançlar sağlanmıştır. Devlet 1939'da şeker fabrikalarını kontrol altına alınca, aynı fabrikalarının üretimi bir yılda 42.000 tondan 90.000 tona çıkacaktır" (Cem, 1973: 302).

görüşmesi başlatılmadan yazılı onam alınmışsa da görüşmeye katılan işçilerin isimleri akademik etik kurallar çerçevesinde değiştirilerek anonimleştirilmiştir.

Ayrıca fabrikadaki değişimi göstermek amacıyla yeniden fotoğraflama tekniği kullanılmıştır. Yeniden fotoğraflama tekniği, geçmişin bir anında çekilmiş fotoğrafların arşivlerden toplanarak, benzer açıdan yeniden fotoğraflama sürecidir (Berg, 2008, s. 937). Elde edilen bu iki fotoğraf ile geçmiş ve şimdinin bir karşılaştırılması yapılarak, iki zaman diliminde var olan tarihsel, toplumsal, teknolojik, mimari ve kültürel koşullar belirlenmeye çalışılmıştır.

Çalışma, şeker fabrikasının kampanya¹¹ döneminde değil, bu dönem öncesinde fabrika bakım, onarım ve bir sonraki kampanya dönemine hazırlık çalışmaları yapılırken, işçilerin daha rahat olduğu mayıs-haziran aylarında gerçekleşmiştir. Bu nedenle kampanya dönemindeki yoğunluk gözlemlenememiştir. Bu makale çalışması için gerçekleştirdiğimiz odak grup görüşmesi nedeniyle etik kurul izni gerekmiştir. Bu çalışma kapsamında Eskişehir Osmangazi Üniversitesi Sosyal ve Beşerî Bilimler İnsan Araştırmaları Etik Kurulu'ndan 14.06.2023 toplantı tarihli 2023-10 numaralı toplantı, 13. Karar ile etik kurul uygunluk belgesi alınmıştır.

Kazım Taşkent Eskişehir Şeker Fabrikası



Fotoğraf 3. 1933, Fabrika girişi.



Fotoğraf 4. 2023, Fabrika girişi (Gülbin Özdamar Akarçay Arşivi).

Geçmiş deyimle *cümle kapısı* fabrikanın tarihi kadar eski olmasa da geçmiş ve günümüzde kapının yeri neredeyse aynı konumdadır. Araştırma fikri ilk ortaya çıktığında ön görüşme ve odak grup görüşmesi için gittiğimizde *cümle kapısından* girerken selama duran güvenlik görevlileri, fabrika genel müdürü, sendika başkanı ve çalışanların nezaketi bir gelenek olarak sürdürdüklerinin kanıtı niteliğindedir. Koridorlarda, üretim alanındaki makinelerde, toplantı salonunda, yemekhanede, balo salonunda, müdür beyin odasında, anı defterindeki devlet büyüklerinin yazılarında, fotoğraflarda ve fabrikanın neredeyse her yerinde adeta tarihi yaşayan bir müessesede olduğunuzu hissediyorsunuz.

“Eskişehir Şeker Fabrikası’nın daha cümle kapısında eskilerden oldukça farklı bir müesseseye ayak basmakta olduğunuzu hissedersiniz: Modern yapılar, irili ufaklı binalar, sağa sola koşuşan insanlar ve yabancıya selama durmak nezaketini gösteren ciddi suratlı kapıcılar!” (Tarus, 1957: 131).

Eskişehir Şeker Fabrikası’nın temelleri 1 Şubat 1933 yılında atılmış, 5 Aralık 1933 tarihinde ise törenlerle açılmıştır. Fabrika, Türkiye İş Bankası’nın %51, Sanayi ve Maadin Bankası’nın %24,5 ve T.C. Ziraat Bankası’nın

¹¹ Şeker fabrikalarında *kampanya* ve *revizyon* dönemi olmak üzere iki dönemli iş akışı ve süreci bulunmaktadır. Kampanya dönemi şeker pancarının hasat zamanı başladığında pancarın fabrikaya ulaştırılmasından itibaren hasat döneminin sonuna kadar olan sürede neredeyse tam kapasite ile fabrikanın tüm birimlerinin şeker pancarı alımından, işleme süreçlerine ve nihai ürün olarak şekerin çuvallanmasına kadar aşamaların hepsini kapsayan üretim dönemi olarak tanımlanmaktadır. Kampanya dönemi dışında revizyon dönemine ise fabrikada bir sonraki döneme hazırlık kapsamında makinelerin bakımı, tadilatı vb. iş süreçleri gerçekleştirilmektedir.

%24,5 hissesine sahip olduğu Anadolu Şeker Fabrikaları Türk Anonim Şirketi tarafından kurulmuştur (Yıldız, 2016, s. 38; Özer, 2021, s. 102-103). Bu dönemde şehirde un, kiremit ve tuğla fabrikaları bulunmaktadır. Üçüncü kamu yatırımı olması sebebiyle Eskişehir Şeker Fabrikası kente bir hareketlendirme getirerek, şeker dayalı üretim yapan yeni işletmelerin açılmasına da sebep olmuştur (Acar, 2009, s. 70). Eskişehir Şeker Fabrikası 1500 ton kapasite ile üretime başlamış, fabrika açıldıktan bir yıl sonra 1800 ton kapasiteye çıkarılmıştır (Özer, 2021, s. 103). Günümüzde günlük 8 bin 200 ton pancar işleme kapasitesine sahip olan fabrika, yılda 140 gün çalıştığında günde ortalama bin 200 ton, yılda ise ortalama 150 bin ton şeker üretmektedir (Türkşeker, 2023). Türkiye'nin 1926'da açılan ilk şeker fabrikası olan Uşak Şeker Fabrikası'ndan sonra geçen zaman zarfında 1955'te toplamda 14 şeker fabrikası ile Türkiye şeker üretiminde kendi kendine yeten bir ülke konumuna gelmiştir (Işın, 2019, s. 37). Genç cumhuriyetin, izlenen sanayileşme ve modernleşme politikaları mucizevi bir sonuç vererek kısa sürede belli bir modelde temel gereksinimleri karşılayan sanayi tesisleri kurulmuştur. Odak grup görüşmesinde ikinci kuşak çalışanlardan İskender Bey'in aktarımıyla cumhuriyetin başarısı şu şekilde dillendirilmiştir:

“... 23'te Cumhuriyet kurulmuş. 24'te şeker kurulmuş. Arada bir yıl. Devlet kuruyor. Hiç yoktan sıfır devlet kuruluyor. Devletin ardından fabrika kuruluyor. Düşünebiliyor musunuz? 33'e kadar 10 yıl içinde 5 tane fabrika yapmışlar...” (İskender Bey, emekli- ikinci kuşak işçi).

Geçmişte ve günümüzde çalışanların fabrikayı, odak grup görüşmesinde nitelendirmeleriyle “okul”, “aile ocağı”, “ekmek kapısı” olarak gördüklerini söylemek mümkündür. Fabrika, yalın bir biçimde iş olanağı sağlayan, gelir getiren bir kurum olarak değil aynı zamanda büyük bir ailenin bir arada yaşadığı toplumsal bir birim olarak görülmektedir. Tarihsel süreç içinde kuşaklar arasında bu algının farklı faktörlere bağlı olarak kısmen zayıfladığı (özelleştirme politikaları sonucunda istihdam süreçlerinde kesintiler olması, değişen toplumsal ve ekonomik koşullar) anlaşılmaktadır. Ancak baki olan şeylerden biri genç cumhuriyetin sanayileşme ve modernleşme politikalarının başarısına bir çalışan olarak katkı sağlamanın gururunu yaşadıkları da görülmektedir. Bu anlamda yaşlı ve genç kuşak arasında her ne kadar özelleştirme girişimi sonrası fiziksel bir kopma olsa da gençlere kurumun, kurumsal değerlerin aktarılabilirdiği ve bu anlamda bir bağın kurulduğu anlaşılmaktadır.

Dünden Bugüne Eskişehir Şeker Fabrikası'nın Fiziki Görünümü



Fotoğraf 5. 1930'lu yıllar (Fabrika Fotoğraf Arşivi).



Fotoğraf 6. (Mehmet Baysan Arşivi, 2018).

Sümerbank fabrikalarında olduğu gibi şeker fabrikalarında da üretim tesisi ve sosyal tesisler bütüncül bir tasarım anlayışıyla kompleks halinde inşa edilmiştir. Fabrika idari tesisleri, silolar, su temin tesisleri, havzalar, atölyeler, depolar, tanklar ve yönetim binalarından oluşmaktadır. Bu sahada aynı zamanda tarımsal üretim sahaları ve tesisleri, inek ve domuz çiftlikleri, sinema salonları, yüzme havuzları, konferans salonları, lokanta gibi sosyal tesis alanları ve çalışanların yaşadıkları lojmanlar inşa edilmiştir.

“... Fabrikayı (Alpullu Şeker Fabrikası) inşa eden Alman Maschinen Fabrik Buckau R. Wolf Firması, sosyal tesisleri de Almanya'nın standartlarına göre kurmuştur. Lojmanlar, tiyatro ve sinema salonları, restoranlar, yüzme havuzları, tenis kortları, basketbol sahaları, fabrika çalışanlarının et, süt, yumurta gereksinmelerini karşılayan tarım işletmeleri daha sonra kurulacak şeker fabrikalarında da yerini alacaktır. Türkiye'deki şeker fabrikalarında ve çoğu devlet işletmelerinde bugün bile “koloni” diye adlandırılan bir yaşamın pusulası olacaktır bu tesis. Diğer sanayi kolları oluşturulurken Alpullu Şeker Fabrikası örnek alınacaktır” (Günçikan, 1999, s. 245).



Fotoğraf 7. (Fabrika Fotoğraf Arşivi).

1938 yılında Uşak ve Alpullu Şeker Fabrikaları'nda bulunan tesislerin devri ile Etanol Fabrikası, 1969 yılında atölyeler yenilenerek, Eskişehir Motor Fabrikası, 4 Mayıs 1948 yılında ise şeker sanayinin ilk işçi sendikası Eskişehir'de kurulmuştur. Diğer üç fabrikada da sendikal faaliyetler başlayınca yine Eskişehir fabrikası işçilerinin öncülüğünde 1953 yılında Türkiye Şeker Sanayii İşçi Sendikaları Federasyonu kurulmuş, federasyonun ilk yönetim kurulu üyeleri Eskişehir Şeker Fabrikası işçilerinden oluşmuştur (Şeker İş 25. Yıl Belgeseli, s.28). 1963 yılında “federasyondan istifa eden sendikalar, iki ay içinde genel kurullarını yapmak suretiyle Şeker-İş bünyesinde şube olarak yerlerini almışlardır. Şeker-İş, kuruluş yıllarında 10 bin üyeye sahip iken 40 yıl sonra ise 28 bin üyeye ulaşmıştır. Şeker-İş'in bugün 15 şubesi, 6 il temsilciliği mevcuttur” (Türkiye Şeker Sanayii İşçileri Sendikası, 2023).

Şeker sanayiinde mevsimlik bir bitki olan pancarın çürümeden işlenmesini sağlamak için fabrikanın üretim faaliyeti de mevsimlidir. Şeker fabrikasının şeker pancarının hasat döneminden itibaren yoğun bir üretim dönemi olmakta ve bu yoğun üretim dönemi maksimum işçi sayısının olduğu dönem olarak da bilinmektedir. Fabrikanın faal olduğu döneme “*kampanya*” denmektedir. Bir başka ifadeyle pancarın toplanarak fabrikaya girişinden şeker üretiminin sonuna kadar olan süreç kampanya dönemi olarak adlandırılmaktadır. Bu nedenle işgücünün kampanya dönemlerinde daha fazla olması gerekmekte, geri kalan zamanlarda ise düşük istihdam ile bakım ve onarım faaliyetleri (*revizyon dönemi*) yürütülmektedir. 100 ila 120 günlük dönemi kapsayan kampanya döneminde fabrika aralıksız çalışmakta; daimî işçiler ile mevsimlik işçiler görev almaktadır (Güven, 1966, s. 26; Erdinç, 2000, s. 116). 1964 yılında Türkşeker fabrikalarında çalışan daimî işçi toplam sayısı 3145, geçici işçi sayısı ise 7465’tir (Güven, 1966, s. 26-28). 2020 yılı verilerine göre Türkşeker’de çalışan toplam daimî işçi sayısı 2801, geçici işçi sayısı 1191 olarak ilan edilmiştir. Eskişehir Şeker Fabrikası’nda 2020 yılı itibariyle 279 daimî, 80 geçici işçi görev yapmaktadır (Türkiye Şeker Sanayii İşçileri Sendikası, 2023). Türkşeker fabrikalarında 2003 yılında 836 olan taşeron işçi sayısı, 2020 yılına geldiğinde yaklaşık 11000 seviyesine yükselmiş, şeker fabrikalarına kalifiye işçi alınması ihtiyacı doğmuştur (Çelik, 2022, s. 464). Odak grup görüşmesine katılan işçilerden Sedat Bey (çalışan-üçüncü kuşak işçi), 25 yıldır kampanya döneminde geçici işçi olarak çalıştığını ve 2020 yılında kadrolu olarak daimî işçi kadrosuna geçtiğini belirtmiştir. Sedat Bey, kadrolu daimî işçi alımı söz konusu olduğunda önceliğin yıllarını fabrikaya vermiş, deneyim kazanmış geçici işçilere verilmesi gerektiğini de eklemektedir. Taşeron işçilerin kampanya döneminde yoğunluklu çalışması, şeker fabrikalarındaki pek çok işin deneyimsiz işçilerle yapıldığına, bu durumun işleyişi yavaşlatabildiğine de değinilmiştir. Şeker fabrikasındaki işin doğası gereği kampanya döneminde fabrikanın üretim aşamalarında kalifiye işgücüne gerek duyulmaktadır. Teknik anlamda vasıf kazandırabilecek bir meslek okulu vb. olmadığı için şeker fabrikalarında tarihsel olarak usta çırak ilişkisi ile eski ve yeni kuşak işçiler arasında deneyim aktarımına dayalı bir işgücü yetiştirme süreci gerçekleşmiştir. Bu nedenle şeker fabrikalarına yönelik özelleştirme politikaları diğer başka kamu iktisadi teşebbüslerinde olduğu gibi istihdam politikalarını olumsuz yönde etkilemiştir. Özelleştirme politikaları sonucunda istihdam politikaları da değiştiği için usta çırak ilişkisine dayalı kendi işçisini kurum içinde yetiştirebilme olanağı da kırılmıştır. Şu anda Eskişehir Şeker Fabrikası’nda özelleştirme kararları alındıktan sonra, 1998’den sonra ilk kez işçi alımı gerçekleşmiştir. Aradaki boşlukta usta çırak ilişkisi tamamen kırılmış, deneyimli kuşak ile deneyimsiz kuşak arasında bir kopma meydana gelmiştir. Emeklilik hakkı elde etmiş işçilerin kurumsal bağlılık nedeniyle çalışmaya devam ettikleri, az sayıda kalan ustaların genç kuşak taşeron olsun ya da olmasın işçilere sahip çıkmaya çalıştıkları yapılan görüşme sonucunda anlaşılmaktadır:

“Şeker fabrikaları aile olduğu için okulu yok. Mecburen abilerimizden öğrendiğimizle ve kendi gayretlerimizle yetismeye çalıştık. Yeni giren gençlere, başlayacak olanlara faydalı olmak için fedakarlıkta bulunup yani kazanı çünkü revizyonu ayrı bir olay işletmesi ayrı bir olay... çünkü gençlere bunu öğretmek için sağlam bilgi kaynaklarına erişmeleri için ... değerli ustalar tam böyle verimlilik çağında emekli olma durumunda kaldı. Yaş geldi ayrı bir mevzu ama gençlerin bu trilyonluk serveti bu milli serveti, 5 kuşak bir, 1933’te, 11 ayda bitmiş bu fabrika, yokluk yıllarında kurulmuş cumhuriyetin. Yani bu fabrika için biraz daha çalışmak isterdik yani. Genç yetiştirerek, aktif olmasa bile pasif olarak bunu çok isterdim yani...” (Sedat Bey, çalışan-üçüncü kuşak işçi).

Sonuç itibariyle bir cumhuriyet sanayi kuruluşu olarak tasarlanmış Eskişehir Şeker Fabrikası’nın özelleştirme politikaları neticesinde, kamudaki istihdam politikalarının etkisiyle beraber kuşaklararası işçi bilgi, deneyim aktarım ilişkisi kırılmış, usta-çırak ilişkisi bu anlamda zarar görmüştür. Kurumsal aidiyeti, çalışma disiplini ve emek süreçlerini etkileyen en önemli unsurlardan biri genç çalışanlar ve eski kuşaklar arasındaki kopuşla ilintili görünmektedir.

Bulgular ve Tartışma

Araştırma, Eskişehir Şeker Fabrikası'nın tarihini işçi deneyimleri üzerinden anlatma amacını taşıyan bir çalışmadır. Bu çalışmanın en önemli amaçlarından biri klasik fabrika tarihini dokümanlar üzerinden incelemek değil, işçilerin sesinin daha yüksek duyulduğu bir çalışma gerçekleştirmektir. Bu nedenle fabrika deneyimleri ve çalışma yılları üzerinden seçilen 9 katılımcı işçi ile yapılan odak grup çalışması, fotografik uyarım tekniği ve yarı yapılandırılmış sorular ile veriler toplanmış, temalara ayrılmış ve bu temalar teorik tartışma ile derinleştirilmiştir.

Odak grup görüşmesine gelen emekli işçiler özenli giyim kuşamları ile adeta fabrikaya verdikleri önemli ve özeni ortaya koymaktadır. Görüşmeden önce kendiliğinden başlayan sohbet geçmişi yâd etme, hâl hatır sorma, gençlere öğüt verme ve anıları anlatma biçiminde gerçekleşmiştir. Çalışmaya verecekleri katkıdan dolayı memnuniyetlerini dile getirirken de fabrikaya olan minnet borçlarını yerine getirmenin bir parçası olarak duydukları gururu aktarmışlardır. Gençler fabrikada çalışmaya devam ettikleri bir günde sendika başkanının çağrısı ile görüşmeye katılmışlardır. Gençlerin çalışma deneyimlerinin görel olarak az ve mevcut çalışanlar arasında gündelik iletişimin kopuk olması nedeniyle aidiyet kurma ve bellek oluşturma eski kuşağa göre zayıflamıştır. Ustaların yanında çekingen olan, konuştuğça açılmaya başlayan genç işçiler, fotoğraflarla da bir bağ kurmakta zorlanmışlardır. Onlar, eski fotoğraflara tanıdık ama anlamlandıramadıkları fotoğraflara bakar gibi bakmışlardır. Görüşmelerden elde edilen veriler ışığında oluşturulan alt temalarda, bu gözlemler örneklerle anlatılmıştır.

Türkiye'nin Bir Değeri Olarak Eskişehir Şeker Fabrikası: Şeker Kültürü



Fotoğraf 8. Fabrika dış alan görüntüsü günümüz, (Gülbin Özdamar Akarçay Arşivi).



Fotoğraf 9. Fabrika dış alan görüntüsü geçmiş, (Fabrika Fotoğraf Arşivi).

İlk dönem Cumhuriyet kadroları eğitim için Avrupa'ya gönderilmiş ve döndüklerinde sanayileşmeyi tamamlamak ve ekonomik kalkınmayı sağlamak için fabrikaların kurulması ve makineleşmesi yönünde katkılar sağlamışlardır. 1930'ların başında yeni ve genç cumhuriyeti ayağa kaldıracak olan fabrikaların sadece büyük şehirlerde değil, Anadolu'nun farklı şehirlerinde kurulacak olmasıdır. Şeker ihtiyacının artması sebebiyle Mustafa Kemal Atatürk'ün memleketin her uygun alanında şeker ihtiyacını karşılamak için tesisler kurulması en büyük amaçlarından biridir. Ona göre asıl savaş ülkenin ayağa kalkmasını sağlayacak ekonomik bağımsızlık savaşındır (Karayaman'dan akt. Oğur, 2015, s. 10-11). Devlet bursuyla Almanya'ya giderek Hannover Mühendislik Okulu'nda kimya mühendisliği okuyan Kazım Taşkent, Eskişehir Şeker Fabrikası'nın ilk müdürü olarak atanmıştır. Bu nedenle günümüzde Eskişehir Şeker Fabrikası'nın adı, Kazım Taşkent Eskişehir Şeker Fabrikası olarak değiştirilmiştir.

Cumhuriyet döneminde kurulan fabrikalar, sosyal devlet anlayışı ile inşa edilmiş, sadece üretimi amaçlayan değil aynı zamanda çalışanlarına sağlık, eğitim, sosyalleşme imkânı da sunan yerlerdir. Kimileri bu fabrikaları Amerika'daki 'company town-şirket kenti' modeline benzetmiş, kimileri de Almanların 'koloni' sistemiyle benzerlik kurmuşlardır. Antropoloji, mimarlık ve kent çalışmalarında yer alan çok sayıda anlatı, devlet şirket kentlerini Türkiye'nin seküler, modernist milliyetçiliğinin normlarını aşılama çalışmaları modernleşme ajanları olarak tanımlamaktadır (Yıldız, 2016, s. 3). Anadolu'nun demiryolu ağına yakın illerinde kurulan fabrikalar devletin ekonomik modernleşme uygulamalarının en önemli örneklerini oluştururken, fabrika kompleksleri daha çok kuruldukları kentlerin sosyal yapısının modernleşmesinde söz sahibi olmuşlardır. Çoğu yabancı mimarlar ve firmalar tarafından tasarlanan ve uygulanan bu fabrika kompleksleri, devletin modernleşme hareketlerinin sembolleri olmuştur. Fabrika kompleksleri, üretim tesisleri dışında işçi konutları, konaklama binaları, lokantalar, okullar, revir/hastaneler, çamaşırhaneler, hamamlar, kreşler, satış ofisleri, kantinler, spor alanları, oyun bahçeleri ve rekreasyon alanlarını kapsamaktadır. Fabrikaların spor takımları (tenis, futbol, paraşüt, bisiklet ve güreş), orkestraları ve tiyatro grupları, işçilerin spor, müzik ve sanat alanlarındaki gelişmelerinin devlet tarafından desteklendiğini göstermektedir (Yıldız, 2015, s. 2).

Odak grup çalışmasında fabrikaların kuruluş amacı ile ilgili vurgulanan en dikkat çekici tanım şeker fabrikalarının sosyal devlet anlayışıyla kurulan fabrikalar olduğu vurgusudur. İşçiler, fabrikanın işçiler arasındaki beşerî ilişkileri kuvvetlendirdiğini, sosyal ilişkileri pekiştirdiğini söylemişlerdir. Nazım Bey'in (emekli-ikinci kuşak işçi) yemekhanedeki *lezzet durakları* diye bahsettiği anı, sosyal ilişkinin yemek üzerinden kurulduğunu ortaya koymaktadır:

“Lezzet durakları derken mesela senelerce... fabrikada bir lokantamızda bizim bir Şevket Usta diye bir aşçıbaşımız vardı. Türkiye'deki eşi benzeri az rastlanır şeflerdendi yani. O zaman aşçıbaşı. O insandan çok şeyler gördük. Mutfak ahlakını gördük. Bir ziyafete veya herhangi bir masaya sofraya oturduğumuz zaman ne şekilde hareket edeceğini çok iyi öğrendik, çatal, bıçak, kaşık kullanmayı öğrendik ve hâlâ onları kullanıyoruz” (Nazım Bey, emekli- ikinci kuşak işçi).

Yemekhanede yaşadıklarını anlatırken Nazım Bey ve diğer işçilere eski yemekhane fotoğrafları gösterildiğinde mekânın eskisi gibi olmadığını, maşrapaların ve masa düzeninin artık deştiğini belirtmişlerdir. Yemek yerken bile ustalara hizmetin söz konusu olduğunu, ortaya konan tencereden yemek yendiği zamanlar, en genç işçinin servisi yaptığından bahsetmektedirler. Günümüzde yemek bir şirket tarafından yapılırsa da malzemeler fabrika yönetimince tedarik edilmekte; menü fabrika yönetimi ve işçiler tarafından belirlenmektedir. Ancak yine de yemeğin niteliği işçiler için bir övünç kaynağına dönüşmektedir. Farklı kamu kurumu personellerinin de yemekhanelerinden yemek yiyebilmekte olduğunu, bunun da bir fabrika geleneği olduğunu söylemektedirler.



Fotoğraf 10. Fabrika yemekhanesi.
(Gülbin Özdamar Akarçay Arşivi)



Fotoğraf 11. Fabrika çay mola alanı. (Mehmet Baysan Arşivi)

Fabrikada *Şeker Ailesi* olmak işçiler için geçmişi anlayarak ondan ilham almak ve günün koşullarına uyum sağlamak anlamına gelmektedir. Şeker ailesi olmanın geçmiş ile kurulan bir bağ ile korunması Sennett'in (2009) kavramsallaştırmaları ile açıklanabilir. Bu çerçevede işçilerin kendilerini *şeker ailesi* olarak görmeleri işçilerin süregiden bir yaşam anlatısına ihtiyaç duymalarından, belli bir işte iyi olmaktan gurur duymalarından ve edindikleri deneyimlere değer vermelerinden kaynaklanmaktadır (Sennett, 2009, s. 12). Mahmut Bey'in, şeker kültürü içinde öğrendiklerini anlatırken "çalışmanın kutsiyetine" ve "kendi işine sahip çıkar gibi sahiplenmek" tanımlaması bu yorumu doğrular niteliktedir:

"Çalışmanın kutsiyetini, güzelliğini, bugünün işini yarına bırakmamayı. Kendi ayakları üzerinde durmayı. Verdiği meslek içi eğitimlerle. Bunlara da biz layık olmaya çalıştık. Dürüstçe çalıştık. Babamızın işinden daha fazla sahip çıktım. Ben eğer köyümde kalsaydım, buradaki gibi çalışsaydım... belki de köyde şimdi ağaydım. Buradaki işimde 'saat 5 oldu usta boş ver' diyorlardı mesela. Ben çalışırdım. 'Hayır kaytarmayın!' derdim. Köyümde çalışırdım, babamın 160 dönüm kuru toprağı Sivrihisar'da 300-500 dönüm yapardım. Gerçekten severek çalıştım. Özdeşleştim işimle ama ayrılırken zor oldu yani" (Mahmut Bey, emekli- ikinci kuşak işçi).

Yeni kuşak işçilerden Ahmet Bey (çalışan-geç kuşak işçi) şeker fabrikasını anlatırken fabrikayı şirket olarak betimlemiştir. Onun için "şeker şirketi öncelikle emek ve ekmek sonra da ekip olmak" demektir. Bunun nedenini de yaptıkları işlerin bireysellik ile yürümediğine, canların birbirine emanet olduğuna, tehlikeli işlerle uğraştıklarına, birlik ve beraberliğin işin tabiatında var olduğuna bağlamasıdır. Burada ekip olma vurgusu eski kuşakta yer almazken, yeni kuşağın önemle vurguladığı vazgeçilmez bir durumdur.

Daha önce ifade edildiği gibi fabrika alanının bir kompleks olarak inşa edilmiş olması fabrikanın tüm çalışanları arasında statü farkı olmaksızın karşılaşmaları için zemin oluşturmaktadır. Fabrikanın üretim alanlarındaki çalışan etkileşimi, yemekhanede, sosyal tesislerde, aileler ve çocukların ortak yaşam alanlarında, parklarda, ilkokulda, geçmişte düzenlenen eğlence ortamlarında yoğun bir sosyal etkileşimi sağlamıştır. Ancak günümüzde bu etkileşimin gerek fabrika içinde gerekse fabrika dışında neredeyse kalmadığı odak görüşmeden anlaşılmıştır. Geçmişte, nostalji anlatısı içinde var olduğu söylenen sosyal etkileşimin yarattığı ilişkiler ağını *şeker kültürü* olarak tanımlamaktadırlar. Günümüzde yalnızca cenaze veya düğün olması halinde bu etkileşimin kısmen sürdüğü ifade edilmiştir.

Şeker kültürü onlar için bir aidiyet duygusu, birbirine karşı sorumluluk besleme, bir araya gelme, dayanışma içinde olma, işine sahip çıkma anlamına gelmektedir. Mahmut Bey (emekli- ikinci kuşak işçi), şeker kültürünü

“makinisti, laborantı, fabrikacısı bir araya geliriz. Çocuklarımızın ismine kadar biliriz. Eşlerimizin isimlerine kadar. Yani kültür derken birbirimize biraz daha *aile* ferdiymiş gibi davranıyoruz ama inşallah böyle de devam eder” şeklinde açıklamıştır. Sedat Bey (çalışan-üçüncü kuşak işçi) ise şeker kültürünü “durumu olmayan çocuklara yardım. Ramazan ayında yardımlar olur. Kendi aramızda. O günkü şartlarda ne gerekiyorsa elimizden geleni yaparız. Bütün şeker şirketinde vardır yani bu. Kurumsal olarak yani. Başka fabrikalarda olduğunu sanmıyorum” derken Ahmet Bey (çalışan-genç kuşak işçi), “bu bizim kültürümüzde var” yorumunu yapmıştır. Aslında yalnızca sendikal, işçi hakları konularında bir mekanik bir işçi dayanışmasının var olmadığını aynı zamanda çalışanlar arası geleneksel dayanışma ağlarının da çeşitli durumlarda bir arada olduğu görülmektedir.

Orhan Bey (çalışan-üçüncü kuşak işçi) ise şeker kültürünün içinde aile birliği olduğundan bahsetmiştir. Ona göre aile birliği, Türkşekere bağlı bütün fabrikalarda çalışan işçilerde bulunmaktadır; çünkü her fabrikada kendi memleketinden işçi arkadaşı ile karşılaştığında yabancılik çekilmez, eğitim seminerleri ve tayinler sayesinde tanışıklık ve dayanışma artar.

“Şeker fabrikasındaki aile birliğinin genel anlamı bizim 27-28 tane şeker fabrikamız vardı. Buradaki arkadaşlarımız arasında Karslı da...Malatyalı da...Erzincanlı da vardır... Türkiye'nin neresine gidersek, oradaki şeker fabrikasından bir tane adam bulabilirsin. Bütün fabrika olarak kaynaşmak zorunda sadece lojmanlarda yaşayanlar değil. Bu kaynaşmanın sonunda 'şeker fabrikası bir aile şirketi' anlamı buradan gelmektedir. Ben 90'lı yıllarda sendikacılık yaptım. 8-10 sene aşağı yukarı bütün fabrikaları dolaştım...buradan Ereğli'ye gidersin Eskişehirli görebilirsin. Ağrı'ya gidersin Eskişehirli görebilirsin. Ağrılıyı da burada görebilirsin. Ereğlilii de burada görebilirsin. Kaynaşma var yani” (Orhan Bey, çalışan-üçüncü kuşak işçi).

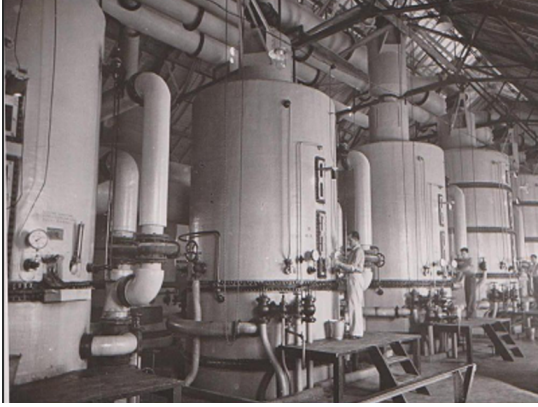
‘Şeker ailesi olmak’ eski kuşak için önemli olsa da yeni kuşak ‘aile’ yerini iş arkadaşlığına bırakmıştır. Sema Hanım’ın (çalışan, genç kuşak işçi), “iş dışında çok nadir burada etkinlikler yapılıyor. Çoğunlukla iş yerinde. Böyle düğünlerde falan birleşmeler oluyor ama onun dışında böyle sosyal aktiviteler minimum düzeyde. Eskisi kadar birliktelikler yok. İş arkadaşlığı var” anlatısında günümüz koşullarında fabrikanın eski işçilerinin bir misyon olarak benimsediği aile birliği idealizminden uzaklaştığı görülmektedir. Cenazeler ve düğünler işçilerin çalışma saatleri dışında birbirlerini görebildikleri yerlerdir. Emekli işçilerden biri olan İskender Bey (emekli-ikinci kuşak işçi) sendikanın önemli bir işe imza attığını, kurulan *whatsapp* grupları sayesinde düğün ve cenazelerden haberdar olunabildiğini anlatmıştır. “Emekli olsak da cenazemizi sendikamız yapar” diyerek, sendikaya olan güvenini tanımlamıştır. Fabrikada çalışan en eski işçilerden biri olan Ercüment Bey (çalışan-ikinci kuşak işçi) ise geçmişte olan birlikteliğin günümüzde kalmadığını belirterek şunları söylemiştir:

“Bir cenaze olduğu zaman işte bir araba çıkarıyoruz. [Eskiden] Yemek götürüyorduk, çay götürüyorduk, şeker götürüyorduk taziye evinde yükü kaldırıyorduk. O zaten taziyesiyle acını tazeler. Ama son günlerde onlar olmuyor bitti yani. Bırakmadılar. Evet sendikamız hâlâ bizi bilgilendiriyor. Ceplere mesaj atıyor. Bir de şöyle sendikamızın en çok hoşuma giden yönü şu: hiç birimizin düğününü bırakmıyor. Hepimize geliyor” (Ercüment Bey çalışan-ikinci kuşak işçi).

Düğünler şeker işçilerinin bir aradalığının ve kurumsal aidiyetin bir temsiline dönüşmüştür. Bir çalışanın düğününe gitme şeker işçilerinin aynı masa etrafında toplandığı bir güç gösterisine dönüşmektedir. Mahmut Bey (emekli-ikinci kuşak işçi) “şekerciler ne zaman olsa hemen bir araya geliriz” diyerek, Bülent Bey (çalışan-ikinci kuşak işçi) “eski şeker fabrikası ustalarından bir abimiz şunu söylerdi. Şeker işçileri hem ölüye gider ağlardı hem de düğüne gider oynardı. Hayatı böyle öğreniriz biz” diyerek iyi ve kötü günde bir arada olmanın şeker kültürünün vazgeçilmezi olduğunu vurgulamışlardır. İşçi sınıfı kültüründe Sennett ve Cobb’un (2017) kavramsallaştırmasıyla “bir toplumsal sözleşme olarak fedakârlık” baskın görünmektedir. İşyerine karşı

hissedilen sorumluluk, canla başla çalışma sorumluluğu ve gösterilen fedakârlık olduğu kadar diğer emekçilerle dayanışma zorunluluğu ve bu anlamda fedakârlık bu çerçevede yorumlanabilir. Bu bağlamda şeker fabrikasına için bir işçi sınıfı kültüründen bahsedilmek mümkündür. Zira işçi sınıfı kültürü Williams'ın (2017, s. 476) perspektifinden “temel kolektivizm fikri ve onu temel alan kurumlar, davranışlar, düşünme alışkanlıkları ve yönelimlerdir”. Dolayısıyla şeker fabrikasına özgü bir işçi sınıfı kültürü tarihsel süreç içinde oluşmuş görünmektedir. Kuşaktan kuşağa aktarılan, sınıf içi ilişkiler ağında yoğrulan kolektivizm, kurumsal yapı, davranış ve düşünme alışkanlıkları ve yönelimleri şeklinde varlığı odak grup görüşmesindeki anlatılara bakılarak görülebilir.

Okulsuz İşçilik: Usta-Çırak Eğitimi

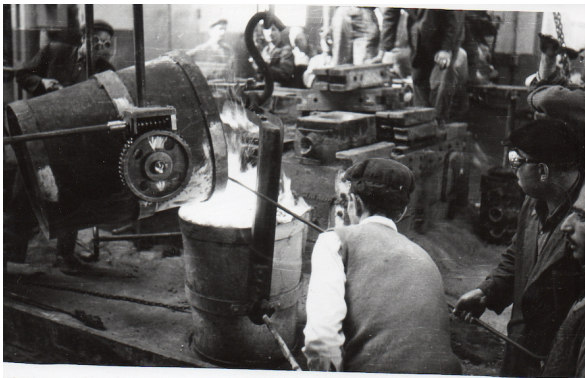


Fotoğraf 12. Kazanlar (Fabrika Fotoğraf Arşivi).



Fotoğraf 13. Kazanların revizyon döneminde bakımını yapan işçiler (Fabrika Fotoğraf Arşivi).

Türkiye’de çıraklık eğitiminin başlangıcına bakılırsa, tarihi 12. yüzyıl Osmanlı İmparatorluğu’ndaki Ahilik Teşkilatı’na kadar dayanmaktadır. 18. yüzyılda sanayi devrimi, fabrika sistemi ile üretim bir gereksinim haline gelmiş, icatlar yüzyılında yeni makinelerin fabrikalarda seri üretime olanak vermesi ile köyden ya da uzak ülkelerden büyük kentlere göçenler fabrikalarda çalışmaya başlayarak işçi sınıfının doğuşuna sebep olmuştur. Osmanlı’nın Batılılaşma hareketleri ve devamında Cumhuriyet’in kuruluşu ile sanayileşme hamlesinin ilerlemesiyle bu dönemin gerekliliklerini karşılayacak makineleri kontrol edebilecek ve üretim kaybını en aza indirecek birikim sahibi işçilerin yetişmesi için bir eğitim sistemi kurulması sağlanmıştır (Bostancıoğlu ve Dinler, 2017, s. 3).



Fotoğraf 14. 1930’larda fabrika işçileri, (Fabrika Fotoğraf Arşivi).



Fotoğraf 15. 2023’te fabrika işçileri (Gülbin Özdamar Akarçay Arşivi).

Şeker fabrikasında usta çırak ilişkisi, diğer

fabrikalardan daha farklıdır; çünkü Alman teknolojisi ile donatılmış fabrika ve geçmişten kalan mekanik

aksamları öğretecek bir meslek lisesi bulunmamaktadır. Fabrikanın içinde yetişen her işçi ustasından öğrendiklerini uygulamakta ve kendisinden sonra gelen kuşağa aktarmaktadır. Eski fotoğraflardaki kimi teknolojinin hâlâ kullanılmakta olduğunu ama çoğunun teknolojinin gelişmesi ile birlikte değiştiğini, böylelikle bazı aşamalarda bilgisayar ile kontrol edilen bir sisteme sahip olduklarını vurgulamaktadırlar.

1979 yılında fabrikada *kazancı* olarak işe başlayan ve emekli olana kadar bu alanda çalışan Mahmut Bey (emekli- ikinci kuşak işçi), şeker fabrikasında çalışacak işçinin yetiştiği okulun olmadığını vurgularken, 25 yıldır fabrikada çalışan Sedat Bey (çalışan-üçüncü kuşak işçi) ise “şeker nasıl üretilir, nasıl işlenir, nasıl elde edilir bunun bir okulu yok. Torna tasfiye gibi bir metal işleri gibi yani dışarda öğrenecek bir okulu yok. Sadece burada çalışarak, deneyimleyerek öğrenebileceğimiz şeyler var” yorumunu yapmıştır.



Fotoğraf 16. Enerji ünitesi revizyon, bakım çalışmaları, (Gülbin Özdamar Akarçay Arşivi).

Sennett (2009, s. 11), ideal kadın ve erkeğin baş etmesi gereken güçlüklerden birinin yetenek olduğunu vurgulamaktadır. Ona göre modern ekonomide pek çok becerinin raf ömrü kısa olduğundan, işçilerin her sekiz yılda bir eğitilmeleri gerekmektedir. Yeteneğin bir kültür meselesi olduğunu belirten Sennett, günümüz toplumsal düzeninin zanaatçılık idealini yani tek bir şeyi gerçekten iyi yapmayı öğrenme idealini desteklediğinden bahsetmektedir. Böylece “modern kültür, zanaatçılığın yerine, geçmiş başarıyı değil potansiyel kabiliyeti öven bir meritokrasi fikri” geliştirmektedir (Sennett, 2009, s.11) Sennett’in yetenek ile ilgili söylediklerini Sedat Bey’in işçilerin kapasite farklılıkları ile ilgili anlattıkları açıklar niteliktedir:

“... herkesin kapasitesi aynı değil. Bazı insanın gerçekten kafası çok çalışıyor. Yetenekli oluyor. Her işe yetişebiliyor. Ama bazı insanların da içinde bir kötülük yok ama kapasitesi o yani. Bu kadar yapabiliyor. Hepimizin de vardır altında o tip insanlar onun yeteneği o kadardır. Eğer bir şey yoksa içinde fitne fesat veya kasti bir şeyler yapmıyorsa onu hoş görürüz. Aramızda o da öyle çalışır” (Sedat Bey, çalışan-üçüncü kuşak işçi).

Fabrika, uzun süredir kadrolu işe alımlar gerçekleştirmediği için yetiştirilecek işçi sayısı da azdır. En son 2020 yılında özelleşme sürecinin sonlandırılması ile işçi alımı yapılmıştır. İşçi alımından önce taşeron işçi sistemi ile fabrika yoğun dönemini geçirmiştir. Bu dönemde işe giren Ahmet Bey (çalışan-geç kuşak işçi), makinist

olarak çalışmakta ve iyi bir makinistin on yılda bir yetiştiğinden şöyle bahsetmektedir: “Bizim 10 yıl süremiz yok. Herkesin emekliliği dolu. Bazıları Afyon’dan özelleştirmeden gelmiş ustalar mesela. EYT’den emekli olmazsa bir buçuk yıl sonra gidecek. Bir buçuk yıl içinde her şeyi öğrenmem lazım. Gidebildiğim görebildiğim her yeri.” Ahmet Bey’in öğrenecekleri fabrikanın doğru işleyişi için önemli olduğundan kendisini ustasının öğrettiği her bilgiyi almak zorunda hissetmektedir. Usta-çırak ilişkisini baba-oğul ilişkisine de benzeterek, “benim ustam muhteşem, babam gibidir. Çok iyi anlaşıyoruz. Bazen kızar bana. Doğru yapsam da kızar bana bazen daha iyi yap diye. Ama gerçekten bütün bilgisini ve tecrübesini aktardı mesela” yorumunu yapmaktadır.

Fabrikadaki ustabaşı ve diğer işçilerin görev sıralamaları olduğunu vurgulayan Orhan Bey (çalışan-üçüncü kuşak işçi) ise “burası askeriye gibi bir yer. Ustası var. Usta yardımcısı var. Çırağı var. Stajyeri var. Herkesin belli bir işi var. Herkes savaşını verdiği işte var. Herkes ustabaşının verdiği işe veya işletme müdürünün verdiği işe uymak zorunda” diyerek usta ve çırak ilişkisinde ast-üst ilişkisinin uzmanlığa, deneyime ve statüye göre nasıl oluştuğunu ve işlediğini vurgulamaktadır.

Genç kuşak kadın işçilerden Sema Hanım (çalışan, genç kuşak işçi) ve Ferinaz Hanım (çalışan, genç kuşak işçi) ise usta çırak ilişkisini ekip çalışması olarak değerlendirmektedirler. Geçmişte fabrika deneyimini yaşamış ustaların iş eğitimlerini ustalarından aldıklarını ve usta çırak ilişkisini daha çok yaşadıklarını belirten Sema Hanım, “şimdiki dönem biraz daha usta çırak ilişkisi değil de ekip ilişkisi. O şekilde olduğu için bana ekip olmayı öğretti diyebilirim burası yani” yorumunu yapmıştır. Ona göre ekip çalışması, iş dağılımı yapma, organize etme ve yardımlaşma anlamına gelmektedir. Ustalarını saygı duyduklarını ifade etseler de ekip olmak onlar için geleneksel ilişkiyi çağdaşlaştıran bir tanımlama olarak karşımıza çıkmaktadır. Bu tanımlama, toplam kalite yönetimi gibi yeni çalışma ve örgüt yapılarında kullanılan söylemlerin yeni kuşak çalışanlarda içselleştirildiğinin bir kanıtıdır.

Sosyal Yaşamıyla Kenti Hareketlendiren Fabrikadan Sadece Üreten Fabrikaya

Avrupa’nın sanayileşme ve çağdaşlaşma süreci ile Türkiye Cumhuriyeti’nin arasında belirgin farklar vardır. Türkiye modernleşmesi geç modernleşme olarak tanımlanmakta, çağdaşlaşmanın devlet eliyle yapıldığı, sadece ekonomik ve siyasal atılımların değil aynı zamanda toplumsal, bilimsel, sanatsal ve kültürel değişim ve gelişmelerin de paralel yürüdüğü bir ideolojinin tesisini zorunlu kılmıştır. Çağdaşlaşmanın halk ile bütünleşmesi ise halkevleri, devlet resim heykel müzeleri gibi kültür ve sanat kurumları ile sağlanmaya çalışılırken, özellikle Anadolu’da ilk cumhuriyet döneminde kurulan fabrikalar da bu ideolojinin neferleri olmuştur. Şeker fabrikaları da bunlardan biridir.

Eskişehir Şeker Fabrikası Sosyal Tesis Alanı, işçiler için konaklama binaları, eğlence ve lokanta binaları, hastane ve diğer hizmet binaları ve spor alanları ile birlikte inşa edilmiştir. Sosyal Tesisler Alanı, fabrika çalışanlarının konaklama ve sosyalleşme ihtiyaçlarını karşılamak üzere tasarlanmıştır. İnşa edilen bu sosyal tesisler sadece işçilere değil Eskişehirliilere de hizmet vermiş ve uzunca bir süre kentin sosyal aktivitelerinin hayat bulduğu, yaşayan bir mekâna dönüşmüştür. Aynı zamanda Eskişehir’in bugünkü modern kimliğinin oluşmasında kilit bir nokta olmuştur (Yıldız, 2016, s. 42). Kentin merkezinin dışında olmasına rağmen, kentin ilerisinde bir yapıya sahip olan fabrika alanı yüzme havuzları, tenis kortları, sinema salonları, baloların yapıldığı eğlence mekânları ile dönemin gençlerinin tercih ettiği sosyal mekânlar olarak toplumsal bellekte yerini almıştır. Nazım Bey (emekli-ikinci kuşak işçi), yurttaşların fabrika salonlarında eğlencelere katılmalarının kampanya balosu ve yılbaşı balolarıyla başladığını belirtmiştir. Nazım Bey’e göre anne ve babasının yılbaşı gecesi arkadaşları ile fabrika gazinosunda eğlence fotoğrafı (Fotoğraf 17) dönemin eğlence anlayışına bir örnek oluşturmaktadır. Fabrika arşivindeki diğer fotoğrafta (Fotoğraf 18) ise şehrin ileri gelenlerinin eğlence olarak fabrika mekânını seçmeleri, fabrikanın o dönemdeki modern yapısına ve şehirdeki mekân azlığına bağlanmaktadır.



Fotoğraf 17. Yılbaşı Baloları, (Nazım Bey Arşivi). Fotoğraf 18. Balo Geceleri (Fabrika Fotoğraf Arşivi).



Fotoğraf 19. Lokanta 1950'ler, (Fabrika Fotoğraf Arşivi).

Fotoğraf 20. Lokanta 2023, (Gülbin Özdamar Akarçay Arşivi).

İkinci kuşak şekerçi olarak kendini tanımlayan Nazım Bey'in babası fabrikada ambar şefliği yapmış, 4 amcası da fabrikanın değişik bölümlerinde çalışıp emekli olmuşlardır. Kadın doğum doktoru, çocuk doktoru, genel cerrah gibi farklı alanlarda uzmanları olan fabrika hastanesinin doğumhanesinde dünyaya gelen Nazım Bey'in çocukluğu da şeker lojmanlarında geçmiştir. O dönemi oldukça iyi hatırlamaktadır:

“Her cuma akşamı yemekli olarak aile toplantısı adı altında yemekli müzikli eğlenceler olurdu. Orkestramız vardı. Orkestrada da çok meşhur isimler vardı. Tuna Öteneller piyanodaydı. Baterist İlhan abi vardı. Ahmet abi vardı. Saksofoncu Coşkun amca vardı. Coşkun Öğün. Vehbi hoca vardı kemanist. İlk başta caz müziğiyle başladılar. Ondan sonra millet başladılar yemeğini yemeye” (Nazım Bey, emekli-ikinci kuşak işçi)

Müzisyenlerin arasında öğretmenlerin de olması, şeker çalışanlarının kendi ya da yakınlarının yetenekli çocuklarının müzik yeteneklerinin sınava tabi tutularak, eğitilmelerini ve konservatuarı kazanmalarını sağlamıştır. Bu çocuklardan biri de görüşmecilerden Nazım Bey'in kız kardeşidir.



Fotoğraf 21. Atatürk Lisesi Öğrencilerinin 1969 yılında Molière'in Hastalık Hastası adlı oyununu sergilemeleri



Fotoğraf 22. Şeker Fabrikası Sinema ve Balo Salonu'nda Klasik Müzik Konseri (Hakan Üresin Arşivi)



Foto 23. Sinema ve Balo Salonu'nun yeni hali. Lokantanın içinde, 2023, (Gülbin Özdamar Akarçay Arşivi).

Fabrika işçilerinden oluşan bir amatör tiyatro topluluğu da kurulmuştur. Eskişehir Şehir Tiyatrosu'nun yeni kurulduğu ve temsiller için sahne bulmakta zorlandığı dönemlerde, fabrika müdürü Mustafa Bozok kampüs içinde sinema ve balo salonu binasını inşa ederek bu sorunu çözmüştür. Eskişehir Şehir Tiyatrosu'nun yanı sıra Ankara Devlet Tiyatrosu da bu sahnede oyunlar oynamıştır (Yıldız, 2016, s. 44). Nazım Bey tiyatro topluluğu ile ilgili anısını şöyle anlatmıştır:

“Tiyatromuz vardı mesela çalışan personelin içinde tiyatro ekibimiz vardı bizim. İşte Buzlar Çözülmeden [tiyatro oyunu] oynadığı oyunlar falan. Ben 6 yaşında Ankara Sanat Tiyatrosu geldi buraya. Kocaoğlan diye bir oyun. Çocuk oyuncu bulamamışlar. Bizi topladılar götürdüler. Biz orada şarkı söyledik mesela. 6 yaşında, Ankara Sanat Tiyatrosu'nda” (Nazım Bey, emekli-ikinci kuşak işçi).

İlhan Tarus (1957, s. 138-139) ülkede kurulan bütün şeker fabrikalarını gezip gözlemleyerek yazdığı kitabı *Uzun Atlama*'da Eskişehir Şeker Fabrikası'nın kentin ve ülkenin ekonomisine olduğu kadar memleket kültürüne olan katkısından övgüyle bahsetmiştir.

“Eskişehir Şeker Fabrikası’nın kendi iktisadi faaliyeti dışında, memleket kalkınmasına, memleket kültürüne uzanan bir kolu: Sinema ve Konferans Salonu. Bütün halka açık olan muazzam salonun, haftanın hiçbir gününde kapalı kalmasına imkân yoktur. En yeni, seçme sanatla ilgili filmler derhal getirilir ve günlerce gösterilir. Gündüzleri salon konferanslara, toplantılara tahsis edilir. Benim ziyaret ettiğim gün, Eskişehir yüksek tahsil gençliği adına bir konferans tertiplenmişti. İstanbul Yüksek Ticaret Okulu profesörlerinden Reşat Kaynar, Tanzimat ve Hür Fikirler konusu etrafında konuştu. Salon ayrıca büyük mağazaların vitrinlerine yerleştirilmiş kartonlarda, müteakip günlerdeki toplantılar ve konferanslar ilan ediliyordu” (Tarus, 1957, s. 138-139).

Nazım Bey, sinema salonunda kentliler ile şeker ailesinin bir arada filmler izlediğine değinmiş, Kartal Yuvası, *Love Story* gibi filmlerin herkeste heyecan yarattığını ve ilgiyle izlendiğine değinmiştir. Tarus (1957, s. 60) ise fabrika ile ilgili gözlemlerinde, yoğun ve tehlikeli işlerde çalışan işçilerin, dış hayatın düşüncelerinden kurtulmaları için karılarının ve çocuklarının saat sekiz buçukta fabrika sinemasına girdiklerini hayal etmelerinin onları rahatlattığından bahsetmiştir. Bu güveni sağlamanın kolay ve ucuz olmadığını da vurgulamıştır.

Kentin ileri gelenlerinin düğünlerinin de yapıldığı bu salonu nezih bir mekân olarak tanımlayan Nazım Bey, sahnenin yerinin değişmesini örnek göstererek, aşağıdaki fotoğrafın 1974’lerde çekilmiş olabileceğini ve Eskişehir’in ünlü bir ailesinin oğlunun düğünü olabileceğini belirtmiştir.



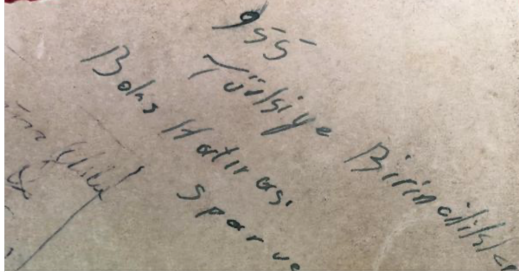
Fotoğraf 24. Eskişehirli bir ailenin düğünü, (Fabrika Fotoğraf Arşivi).

Eskişehir Şeker Fabrikası cumhuriyetin sanayileşme ve modernleşme hamlelerinin bir örneği olarak yalnızca istihdam, işçi sınıfı kültürü oluşumu, çalışma, emek süreçleri açısından bir sanayi tesisi olmamıştır. Bu anlatılardaki kültürel yaşamın lokomotifleri olarak modern Türkiye’de kent yaşamının modern ölçütlere göre nasıl olması gerektiğini ortaya koyan bir örnek olarak sosyal, ekonomik ve kültürel yaşama öncülük etmiştir.

Fabrikada Spor Faaliyetleri

Devlet fabrikalarında günlük spor, işçilerin sosyal bağlar aracılığıyla fabrika yaşamına ve endüstriyel üretim koşullarına uyumunu artırmak için kullanılan politika unsurlarından biridir. Beden eğitimi ve spor, temelde tarımsal üretim normlarına alışık olan işçilere dakiklik, çabukluk, takım çalışması, dikkat gibi beceriler kazandırmak için kullanılmıştır. Sporun, çalışma saatlerinden maksimum verimi sağlamanın yanı sıra, işlerine ve fabrika yaşamına yönelik isteklerini artırmada da yararlı olacağı düşünülmüştür. Beden eğitimi ve spor 1930’lu yıllarda sadece fabrikalarda değil, okullarda, Halkevlerinde ve gençlik kulüplerinde de bir devlet politikası olarak yürütülmüştür (Ayhan, 2006, s. 37-38).

1955 yılından Eskişehir Şeker fabrikası Boks kulübü.



Fotoğraf 25. Eskişehir Şeker Fabrikası Boks Kulübü, 1955. (Fabrika Fotoğraf Arşivi).



Fotoğraf 26. Kupalar ve fotoğraflar fabrikada sergilenmektedir, (Gülbin Özdamar Akarçay Arşivi).

Şeker fabrikalarında futbol, boks, güreş ve bisiklet takımları kurulmuştur. Bu takımlar işçi ve işçi çocuklarından oluşmuş ve ulusal ödüller, şampiyonluklar kazanılmıştır. Nazım Bey (emekli-ikinci kuşak işçi), babasının ilk başta Tavşanlıspor'da oynadığını, oradan Muhafızgücü'ne transfer olduğunu ve sonunda Eskişehir'e geldiğini önce Şekerspor'da top oynattıklarını sonra da şeker şirketinde işe başladığını anlatmıştır. Günümüzde Eskişehir Şekerspor, sendika sahipliğinde yoluna devam etmektedir. Sedat Bey (çalışan-üçüncü kuşak işçi), Şekerspor'un bir altyapı kulübü olarak işlediğini, maddi olarak güçlü destekleri olmadığı için yetişen futbolcuların başka takımlara gitmek istediklerini, sendika olarak da onlara zorluk çıkarmadıklarını söylemiştir. Günümüzde Eskişehir Şekerspor 1. Amatör Lig'inde mücadele etmektedir.

Eskişehir Şeker Fabrikası'nın sosyal tesislerine ait bir de stadyum inşa edilmiştir. Şeker Stadyumu, o dönemde Eskişehir'in tek çim sahasına sahiptir. Fabrikalar arası futbol maçlarının, antrenmanların yapıldığı bu stadyum bir dönem de Eskişehirspor'a ev sahipliği yapmıştır. Nazım Bey, Eskişehirspor'un fabrika tesislerini kullanması ile ilgili şunları aktarmıştır:

“Eskişehirspor senelerce bu tesisleri kullandı. Gördüğünüz karşıdaki ormanı kullandı. Stadı kullandı. Stadın altındaki soyunma odalarını kullandı. Lokanta olarak bizim fabrikanın lokantasını kullandı. Fabrika olarak yönetim Eskişehirspora sahip çıktı. Abdullah Geçiç vardı bizim eski antrenörlerimizden, onların zamanında Eskişehirspor'un Türkiye Kupası'nı aldığı zamanlarda. Senelerce burada antrenman yaptılar falan. İçli dışlıydık bütün topçularla. Biz tabii o zaman ufaktık daha” (Nazım Bey, emekli-ikinci kuşak işçi).

Eskişehir'de 1935 yılında ilk tenis kortunun açılmasıyla tenis sporu, kentte gençler arasında popülerleşmiştir. Nazım Bey, Eskişehirliilerin tenise duyduğu ilgiyi de şöyle açıklamıştır:

“Kortumuz vardı. Eskişehir'de o zaman bir tane kort vardı. Firuz Kanatlılar'ın kortu işte. Şimdi holding binasının olduğu yerde. Toprak kortları vardı. Bir de bizim burası vardı. Şehirdeki gençler, bizimle bağlantı kurmaya çalışırlardı ki buraya gelsinler” (Nazım Bey, emekli-ikinci kuşak işçi).



Fotoğraf 27. Fabrika Fotoğraf Arşivi.

Tenis kortu ile yüzme havuzu da işçi ve ailelerinin boş zamanlarında kullandıkları alanlardan biridir. Havuz, fabrika yönetimi tarafından Eskişehirliilere ve kadınlara haftanın belirli günlerinde açılarak, yüzmeyi öğrenmeleri sağlanmıştır.

Toplumsal Cinsiyet: Kadının Alanı Belirli

Kadın işçilerin çalıştığı mekânların çekildiği fotoğraflar gösterildiğinde katılımcılar, şeker fabrikalarında 1980 öncesi dönemde şerbette, küp şekerde, ambalajlamada, terzihanede kadın işçi sayısının yoğun olduğunu belirtmişlerdir. Katılımcılar bunun sebebini, küp şekerin kapatılmasına, teknolojinin ilerlemesine ve makineleşmenin artmasına bağlamışlardır. Onlara göre bu sebeplerle fabrika içinde çalışan kadın işçinin kalmadığını vurgulamışlardır. Eskişehir Şeker Fabrikası'nda bugün on iki kadın işçi çalışmaktadır. Bu işçilerin bir kısmı laboratuvarında bir kısmı da hizmetli olarak çalışmaktadır. Geçmiş dönem fotoğraflarına bakıldığında laboratuvarında erkek çalışanlar görülmektedir. O yıllarda kadının eğitim alması, aldığı eğitimi kullanacağı bir işe girmesi zordur. Şimdi ise sadece kimyager olarak mezun olmuş kadınlar şeker fabrikalarının laboratuvarında çalışabilmektedir.



Fotoğraf 28. Hakan Üresin Arşivi.



Fotoğraf 29. Fabrika Fotoğraf Arşivi.



Fotoğraf 30. Fabrika Fotoğraf Arşivi.



Fotoğraf 31. Fabrika Fotoğraf Arşivi

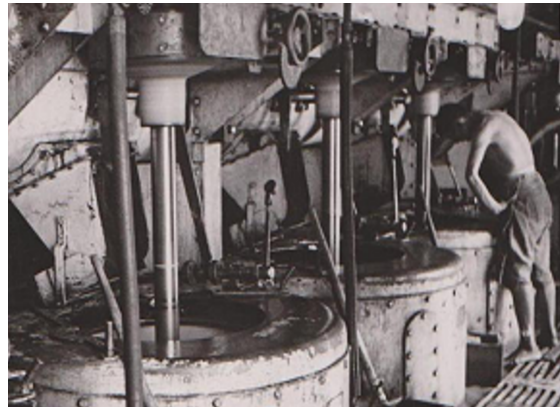
Ercan Güven, şeker fabrikalarındaki işgücü ile ilgili 1966 yılında yazdığı doktora tezinde kadın işçilerin erkek işçilere oranla daha az istihdam edildiğini belirtmektedir. Ona göre kadın işçi sayısının düşük olması işin mahiyeti itibarıyla bir zaruret olmaktan ziyade kadın işçilerin korunmasının sosyal politik olarak erkek işçilere göre daha geniş tutulmasından kaynaklanmaktadır. İş hukuku mevzuatı o yıllarda kadın işçileri “gerek neslin bekası ve idamesi gerek aile ihtiyaçları” nedeniyle himaye altına almıştır. Ona göre şeker fabrikalarında çalışan kadınların sayısının 100 kişiye ulaşmaması ve bilhassa kampanya dönemlerinde geçici olarak çalıştırılması rasyonel bir hareket olacaktır. Fabrikada 1960-61-62 yıllarında hiçbir kadın işçi çalışmazken, 63 yılında 79, 64’te 80 ve 65 de ise 79 kadın işçi işe alınmıştır (Güven, 1966, s. 33-34). Kadını eve hapseden, toplumun bekası olarak gören, aile ihtiyaçlarını karşılayacak yegâne cins olarak yargılayan cinsiyetçi yaklaşım ve ayrımcılık Güven’in kadın işçiye biçtiği vasıf ile ortaya çıkmıştır. Günümüzde şeker sanayide kadın işçi sayısı çok azdır. Genelde fabrikada idari binada masa başında çalışan kadın memurlar, laboratuvar ve geri hizmette çalışan kadın işçiler bulunmaktadır.



Fotoğraf 32. Laboratuvar, 2023 (Gülbin Özdamar Akarçay Arşivi).

Katılımcılardan Ferinaz Hanım (çalışan, genç kuşak işçi), kadınlar çalışırken çekilmiş fotoğrafları ilk defa gördüğünü, daha önce fabrikanın içinde çalışan kadınlar olduğunu bilmediğini söylemiş ve fabrikanın erkek egemen bir fabrika olduğunu vurgulamıştır. Kadın olarak kendini kabul ettirmenin zor olduğunu savunan Ferinaz Hanım, özellikle kampanya dönemlerinde fabrika içine numune almak için girdiklerinde zorlandıklarını belirtmiştir:

“...kampanya döneminde fabrika içine giriyoruz...numuneler alıyoruz. Şimdi buradaki erkek gruplar daha böyle kalabalık oldukları için kendi içlerinde çok daha rahat hareket ediyorlar. Dışardan bir kadının gelmesine alışkın değiller. Giriyorsun. İnanılmaz bir ortam. Kendimi aslında kabul ettirmek çok zor oldu başlarda. Özellikle ilk yıllarda. İnanılmaz zor oldu. Ama yavaş yavaş artık alışıyoruz birbirimize” (Ferinaz Hanım çalışan, genç kuşak işçi).



Fotoğraf 33. Fabrika Fotoğraf Arşivi.

Sema Hanım (çalışan, genç kuşak işçi) ise, yukarıdaki fotoğrafa baktıktan sonra kendi yaşadığı deneyimi anlatmıştır. İlk zamanlar özellikle çok sıcak bir ortam olan rafineride erkek işçilerin atlele dolaşmaya alışkın olduklarını ve kendileri fabrika içine girdiklerinde onları görünce şaşırıldıklarını, toparlanmaya çalıştıklarını söylemiştir. Sedat Bey (çalışan-üçüncü kuşak işçi) ise kadınların bu deneyimlerine istinaden savunmaya

geçerek şunları söylemiştir: “Orada çok aşırı bir sıcaklıkta tabii ki de atletle dolaşılması uygun değil de... bundan önce de çok bayan olmadığı için insanlar biraz alışık. O yüzden yani. Sizden önce de bayan yok denecek kadar azdı yani.”

Ahmet Bey (çalışan-geç kuşak işçi), fabrikada çalışmaya başlayalı neredeyse üç yıl olduğunu aynı vardiyada olsalar da bu süre zarfında kadın işçilerle sadece on kez konuştuklarını, iletişimin kopuk olduğunu söylemiştir. Bunun üzerine Sedat Bey, teknolojinin, cep telefonlarının, bilgisayarların bunda etkili olduğunu, sendika olarak sosyalleşme amacıyla futbol turnuvaları düzenlediklerini belirtmiştir. Ferinaz Hanım ise buna itiraz etmiş ve yine erkeklere özel bir şey yaptıklarını, kadınlara yönelik bir etkinlik planlamadıklarını ifade etmiştir. Sedat Bey ise “futbol takımı kurdunuz da itiraz mı ettik?” yorumunu yapmıştır. Kadınlara yine çoğunlukla erkeklerin ilgi duydukları spora yönelmeleri öğütlenmiştir. Erkek işçi sayısının çoğunlukta olduğu bu fabrikada kadın çalışan olmanın zorlukları olsa da kadınların kendi alanlarını yaratmaları hem fabrika yönetiminden hem de sendikadan hakları olanı almaları için çaba harcamaları gerekmektedir. Sendika da etkinlikleri planlarken kadın çalışanları düşünerek onlara yönelik eğitimler, sosyal faaliyetler düzenlemelidir.

Sonuç

Eskişehir Şeker Fabrikası üzerine odaklanan bu araştırma, fabrikayı deneyimlemiş üç kuşak işçinin gözünden değişimi sosyolojik bir gözle değerlendirmeyi amaçlamıştır. Fabrikanın kurulduğu ilk günden bu yana fiziksel yapısında neredeyse bir değişiklik olmamasına karşın, işçi kuşakları arasında fabrikanın algılanışı, fabrikanın sağladığı olanaklar, fabrikanın sunduğu sosyal yaşam vb. açısından oldukça değişim olduğu ortaya çıkmıştır. Aykaç'ın vurguladığı gibi (2021, s. 27) “fabrika deneyimi, yalnızca üretim ilişkileri, üretimin teknik bileşenleri ya da girdi-çıkıtı hesaplarından ibaret değildir. Fabrika aynı zamanda fabrika emeğinin yaşam biçimini, zamanı kullanma biçimini, mekânı düzenleme tercihlerini, birbirleriyle ve toplumun geri kalanıyla kurdukları ilişkileri göstermesi açısından da önemlidir.” İşçilerle gerçekleştirilen odak grup görüşmesinde, *fabrika deneyiminin* üç kuşak çalışan arasında gözlemlenen farklılaşmasında, değişen ekonomik, toplumsal, kültürel ve siyasal yapının etkisi çok büyüktür. Türkiye'deki siyasal, toplumsal, ekonomik ve kültürel değişimden bir cumhuriyet kuruluşu olarak Eskişehir Şeker Fabrikası'nın da nasibini aldığı söylenebilir. Fabrika, fabrikadaki ilişkiler, işçi sınıfı, işçi sınıfı kültürü zamanla değişmiş, kentle fabrikanın etkileşimi geçmişle kıyaslandığında oldukça sınırlı kalmıştır. Görüşme yapılan ilk kuşak işçilerin ‘fabrika deneyimi’nde sosyal yaşamın zenginliği (okul, hastane, sinema, tiyatro, konserler vb.) ile geliştirdikleri idealizm ve aidiyet hissiyatı ile ikinci ve üçüncü kuşaktaki aidiyet hissi arasında belirgin farklılıklar gözlenmiştir. Ayrıca *aile kültürü*, *şeker kültürü* olarak tanımlanan kültürel inşa süreci belirgin bir biçimde ortadan kaybolmuştur. Belki de fabrikanın Almanlar tarafından inşa edilirken “koloni” olarak tasarlanmasının bunda payı büyüktür. Lojmanların, tesislerin zaman içinde eksilmesi, çalışma ortamı olarak fabrikanın dışında ortak yaşamın neredeyse kaybolması “aidiyet” hissini aşındırmıştır. Eski kuşak çalışan işçilerin emekliliğinden sonra yeni kuşağın giderek deneyim kazanması ile birlikte fabrika içinde işçi gücünün ve sosyal ilişkilerinin gözlenmesi gerekmektedir. Benzer bir çalışma on sene sonra yapıldığında kurumsal işleyişin ne yönde değişeceği, işçiler arasındaki dayanışma ve birlikteliğin süreklilik arz edip edemeyeceği de gözlemlenerek bu çalışma ile bir kıyaslama yapılabilir. Ancak şunu belirtmek gerekir ki, fabrikanın üretim pratikleri 1933'te kurulduğundan bu yana neredeyse değişmemiştir. Oysa fabrika içindeki işçiler, işçilerin aidiyeti, işlevleri, dayanışma örüntüleri değişmiştir.

Fabrikanın Eskişehir kentinin ve genç Cumhuriyetin çağdaşlaşması yolunda önemli katkıları olduğu görülmektedir. Özellikle Eskişehir kentinin sosyal, kültürel, sanatsal ve spor aktivitelerine önemli katkılar sunması, bu tür aktivitelere mekân sağlaması ve çağdaş sanat alanında tiyatro gösterileri, caz ve klasik müzik konserleri ve spor aktivitelerini çocukluktan desteklemesi Eskişehir Şeker Fabrikası'nı Cumhuriyet ideolojisinin bir temsilcisi yapmaktadır. Kentin günümüzdeki halini almasında da tarihsel ve toplumsal olarak katkısı kaçınılmazdır. Eskişehir Büyükşehir Belediyesi Şehir Tiyatroları, Senfoni Orkestrası, kentin eğlence

mekânları, spor kulüpleri gibi pek çok alandaki çeşitli faaliyetlerinin Eskişehir Şeker Fabrikası'nın mirasına bir anlamda borçlu olduğu düşünülebilir. Bu anlamda bugün Eskişehir Cumhuriyetin 100. Yılında modern bir Cumhuriyet kenti olarak nitelendiriliyorsa, kent olarak Türkiye'nin son 25 yıldaki kültürel değişiminden farklı bir patika izliyorsa, Eskişehir Şeker Fabrikası'nın 90 yıllık geçmişinin bu nitelendirmede azımsanmayacak payı olduğunu vurgulamak gerekir.

Kaynakça

- Acar, M. Ş. (2009). *Eskişehir zaman, mekân, insan*. Ankara: Eskişehir Ticaret Odası Yayınları.
- Akın, Y. (2009). Umutlar, korkular kaygılar: Dünya iktisadi buhranının siyasal düşünce ortamına etkileri. Ö. Laçiner (Ed.), *Modern Türkiye'de Siyasi Düşünce Dönemler ve Zihniyetler* (s. 334-348) içinde. İstanbul: İletişim Yayınları.
- Akten, C. (2014). *Örgütsel bağlılığı etkileyen faktörlerin belirlenmesi ve Eskişehir Kazım Taşkent Şeker Fabrikası'nda araştırma örneği* (Yayımlanmamış Yüksek Lisans Tezi). Anadolu Üniversitesi, Sosyal Bilimler Enstitüsü, Eskişehir.
- Aykaç, A. (2021). *Devletin işçisi olmak*. İstanbul: İletişim Yayınları.
- Ayhan, E. D. (2006). *Workers' health and architecture: a reading on eskişehir sugar factory within turkish modernization* (Yayımlanmamış Yüksek Lisans Tezi). Ortadoğu Teknik Üniversitesi, Sosyal Bilimler Enstitüsü, Ankara.
- Beardsworth, A. ve Keil, T. (2011). *Yemek sosyolojisi* (Çev: A. Dede). Ankara: Phoenix.
- Berg, B. L. (2008). Visual Ethnography. *The Sage Encyclopedia of Qualitative Method* (s. 921-924) içinde. London: Sage.
- Boratav, K. (1988). *Türkiye iktisat tarihi*. İstanbul: Gerçek Yayınevi.
- Bostancıoğlu, Z. ve Dinler, M. (2017). Türkiye'de çıraklık eğitiminin dünü bugünü geleceği. çıraklık, dünü, bugünü, *Yarını Arama Konferansı Bildiri Kitabı* (s. 3-28) içinde. Sakarya: Sakarya Yayıncılık.
- Braudel, F. (2017). *Maddi uygarlık: gündelik hayatın yapıları* (Çev: M. A. Kılıçbay). Ankara: İmge Kitabevi.
- Cem, İ. (1973). *Türkiye'de geri kalmışlığın tarihi*. İstanbul: Cem Yayınevi.
- Civitello, L. (2019). *Mutfak ve kültür*. (Çev: Z. N. Nahya ve S. Örnek). Ankara: Bilim ve Sanat Yayınları.
- Çilesiz, R. K. (1997). *Örgütsel değişimin çalışanlar üzerindeki sosyal psikolojik ekonomik etkileri ve bir uygulama çalışması* (Yayımlanmamış Yüksek Lisans Tezi). Anadolu Üniversitesi, Sosyal Bilimler Enstitüsü, Eskişehir.
- Dinçel, G. (1999). Gıda sektörü. O. Baydar (Ed.), *75 Yılda Çarklardan Chip'lere* (s. 209-216) içinde. İstanbul: Tarih Vakfı Yayınları.

- Erdoğan, Z. (2000). *Şeker pancarı ziraatı ile şeker sanayinin ekonomik gelişmeye etkileri: Türkiye uygulaması*. Eskişehir: Anadolu Üniversitesi İktisadi ve İdari Bilimler Fakültesi Yayınları.
- FAO (2023, 18 Mayıs). *World food situation*. Erişim adresi: <https://www.fao.org/worldfoodsituation/foodpricesindex/en/>.
- Işın, P. M. (2019). *Gülbeşeker*. İstanbul: Yapı Kredi Yayınları.
- İnsel, A. (1996). *Düzen ve kalkınma kıskacında Türkiye* (Çev: A. Sönmezay). İstanbul: Ayrıntı Yayınları.
- Georgeon, F. (2006). *Osmanlı-Türk modernleşmesi (1900-1930)* (Çev: A. Berktaş). İstanbul: Yapı Kredi Yayınları.
- Genç, F. (2023). *Cumhuriyetin şekeri: pancar olmasa idi, icadı gerekirdi*. Erişim adresi: <https://100sene100nesne.com/seker/#easy-footnote-bottom-1-31737>.
- Günçikan, B. (1999). Şeker'de üç kuşak: boyacıoğlu ailesi. O. Baydar ve G. Dinçel (Ed.). *75 Yılda Çarkları Döndürenler* içinde (s. 214-248). İstanbul: Tarih Vakfı Yayınları.
- Güven, E. (1966). *Türkiye şeker sanayiinde işgücünün sosyal politikası* (Yayımlanmamış Doktora Tezi). Anadolu Üniversitesi, Sosyal Bilimler Enstitüsü, Eskişehir.
- Kansu, A. (2001). Türkiye'de korporatist düşünce ve korporatizm uygulamaları. A. İnsel (Ed.). *Modern Türkiye'de Siyasi Düşünce Kemalizm* içinde (s. 253-267). İstanbul: İletişim Yayınları.
- Karayaman, M. (2017). Nuri şeker ve uşak şeker fabrikasının kuruluşu. *Accounting and Financial History Research Journal*, 17, 7-50. Erişim adresi: <https://dergipark.org.tr/tr/download/article-file/319801>.
- Kayseri Şeker Fabrikası. (t.y.). *Şeker nedir, nasıl üretilir ve tarihi*. Erişim adresi: <https://www.kayseriseker.com.tr/bilgi-bankasi/seker-nedir-nasil-uretilir-ve-tarihi/13>.
- Kirez, T. (1989). *İşletmelerin örgütsel amaçlarına ulaşmasında güdülemenin rolü ve Eskişehir şeker fabrikasındaki uygulama* (Yayımlanmamış Yüksek Lisans Tezi). Anadolu Üniversitesi, Sosyal Bilimler Enstitüsü, Eskişehir.
- Mintz, S. W. (1996). *Şeker ve güç* (Çev: Ş. Alpogut) İstanbul: Kabalıcı Yayınevi.
- Neuman, W. L. (2020). *Toplumsal araştırma yöntemleri* (Çev: Ö. Akkaya) Ankara: Siyasal Kitabevi.
- Oğur, N. (2015). *Eskişehir şeker fabrikası* (Yayımlanmamış Yüksek Lisans Tezi). Eskişehir Osmangazi Üniversitesi, Sosyal Bilimler Enstitüsü, Eskişehir.
- Özer, S. (2021). Türkiye'de şeker sanayisi (1925-1950). *Cumhuriyet Tarihi Araştırmaları Dergisi*, 17(33), 95-124. Erişim adresi: https://ctad.hacettepe.edu.tr/17_33/4.pdf.
- Patel, R. ve Moore, J. W. (2019). *Yedi ucuz şey üzerinde dünya tarihi* (Çev: S. Gündüz). İstanbul: Kolektif Kitap.

- Prosser, J. ve Schwartz, D. (2006). Sosyolojik araştırma sürecinde fotoğrafın yeri. *Toplumbilim*, (19), 100-110.
- Richardson, B. (2015). *Sugar*. Cambridge: Polity Press.
- Sennett, R. (2009). *Yeni kapitalizmin kültürü*. (Çev: A. Onacak). İstanbul: Ayrıntı Yayınları.
- Sennett, R. ve Cobb, J. (2017). *Sınıfın gizli yaraları*. (Çev: M. K. Coşkun). Ankara: Heretik Yayınları.
- Sönmez, M. (1999). 75 yılın sanayileşme politikaları. O. Baydar (Ed.). *75 Yılda Çarklardan Chip'lere* içinde (s.1-19). İstanbul: Tarih Vakfı Yayınları.
- Standage, T. (2017). *İnsanlığın yeme tarihi* (Çev: G. Çakır). İstanbul: Maya Kitap.
- Tarus, İ. (1957). *Uzun atlama*. İstanbul: Mars T. A. Ş. Matbaası.
- Timur, T. (2001). *Türk devrimi ve sonrası*. Ankara: İmge Kitabevi.
- Türkşeker (2023, 28 Mayıs). *Şeker üretimi teknolojisi*. Erişim adresi: <https://www.turkseker.gov.tr/?ModulID=3&MenuID=55>.
- Türkşeker (2023, 27 Mayıs) <https://www.turkseker.gov.tr/?ModulID=3&MenuID=55>
- Türkşeker (2023, 28 Mayıs) *Personel, şeker satış, ekim ve üretim*. Erişim adresi: <https://www.turkseker.gov.tr/?modulid=10&menuid=45>.
- Türkşeker (2023, 30 Mayıs) *Fabrikalarımız, Eskişehir Kazım Taşkent şeker fabrikası*. Erişim adresi: <https://www.turkseker.gov.tr/?ModulID=11&MenuID=57&ID=16#:~:text=Fabrika%2C%20g%C3%BCn%C3%BCm%C3%BCzde%20g%C3%BCnl%C3%BCk%208%20bin%20200%20ton%20pancar%20i%C5%9Fleme%20kapasitesine%20sahiptir>.
- Türkiye Şeker Sanayii İşçileri Sendikası. (2023, 31 Mayıs). *(Şeker-İş) tarihçesi*. Erişim adresi: <https://www.sekeris.org.tr/tarihce>.
- Williams, R. (2017). *Kültür ve toplum*. (Çev. U. Kocabaşoğlu). İstanbul: İletişim Yayınları.
- Yıldız, M. (2016). *Conservation and revitalization proposals for Eskişehir sugar factory social facilities area* (Yayımlanmamış Yüksek Lisans Tezi). Ortadoğu Teknik Üniversitesi, Sosyal Bilimler Enstitüsü, Ankara.

Extended Abstract

Purpose

The research aims to tell the institutional history of the Eskişehir Kazım Taşkent Factory through the experiences of workers. One of the most important aims of this study is not to examine the classical factory history through documents, but to realize a study in which the voices of the workers are heard louder. At the same time, the study focuses on the production and consumption processes of sugar in Turkey, examines the changing policies on sugar, and reveals the place of Eskişehir Sugar Factory in social memory by using archival photographs that represent the ideals of republican modernization.

Design and Methodology

This study was designed as qualitative research. It was aimed to bring three generations of sugar factory workers together to share their narratives about the past and present of the factory in the same environment. Therefore, focus group interview and photographic elicitation technique were preferred as data collection tools. Photographic elicitation is a data collection technique applied by the researcher to show the photographs selected and organized by the researcher in accordance with the research purpose to individuals and groups and to receive feedback from them. In this research, photographs of the past were collected from the factory archive, books written about Eskişehir, workers' personal archives, photographers' archives and selected according to the purpose of the research. A total of 10 photographs showing the workers who worked in the factory in the past, factory buildings, social facilities, sports activities of the workers, and lodgings were shown. Along with the photographs, a focus group interview was conducted in the light of semi-structured questions. As a result, some themes emerged apart from the photographs. While selecting the participant workers, the Şeker İş Union Eskişehir Branch provided assistance, and a focus group of 9 people was formed consisting of 3 retired workers, 3 retired but still working workers and 3 new generation workers who wanted to participate voluntarily. The workers were seated in such a way that everyone could see each other, and old photographs of the factory were shown on a computer screen to activate memory and recall the past through the photographic elicitation technique. With the help of semi-structured questions and photographs, data on the history of the factory was provided through workers' experiences. The re-photography technique was also used to show the change in the factory. The re-photography technique is the process of collecting photographs taken at a moment in the past from archives and re-photographing them from a similar angle. With these two photographs, a comparison of the past and the present was made to determine the historical, social, technological, architectural and cultural conditions that existed in the two time periods.

Findings

Focusing on Eskişehir Sugar Factory, this research aims to capture change through the eyes of three generations of workers who have experienced the factory. Although there has been almost no change in the physical structure of the factory since its establishment, the perception of the factory among generations of workers has changed considerably in terms of the opportunities provided by the factory, the social life offered by the factory, and so on. As Aykaç emphasizes (2021, p. 27), "the factory experience is not only about relations of production, technical components of production or input-output calculations. The factory is also important in terms of showing the way of life of factory labor, the way they use time, their preferences for organizing space, and their relations with each other and with the rest of society." In the focus interviews with workers, the changing economic, social, cultural and political structure has a great impact on the differentiation of the "factory experience" observed among the three generations of workers. Significant differences were observed between the idealism and sense of belonging that the first generation of workers developed with the richness of social life (school, hospital, cinema, theater, concerts, etc.) in the 'factory experience' and the sense of belonging in the second and third generations. In addition, the cultural construction process defined as "family culture" and

"sugar culture" has clearly disappeared. Perhaps the fact that the factory was designed as a "colony" when it was built by the Germans played a major role in this. The loss of lodgings and facilities over time, and the almost disappearance of common life outside the factory as a working environment eroded the sense of "belonging". After the retirement of the old generation of workers, it is necessary to observe the labor power and social relations within the factory as the new generation gradually gains experience. When a similar study is conducted 10 years later, a comparison can be made with this study by observing how the institutional functioning will change and whether the solidarity and unity among the workers will be sustainable.

Research Limitations

There were no women workers in the factory. The units where women work are laboratories. Only 2 new generation women workers working in the laboratory were able to take part in the focus group. The rest of the workers in the group were men. The study was not conducted during the sugar factory's campaign period (September), but in May-June, when the factory was undergoing maintenance and repair work and workers were more relaxed. Therefore, the intensity during the campaign period could not be observed.

Implications (Theoretical, Practical and Social)

This study, which examines the social, cultural and organizational history of the Eskişehir Kazım Taşkent Sugar Factory through the experiences of workers, brings workers to the forefront as the people who lived such factories from the inside, representing the ideology of the early Republic. Therefore, this study has the potential to become comprehensive research if more workers are reached and their work practices are observed during the campaign period. Future studies could focus on industrial heritage, factory corporate culture, social relations among workers, unionization and the impact of unions.

Originality/Value

The views discussed in the article are unique as they are the result of workers' experiences and personal histories as a result of focus group work.

Araştırmacı Katkısı: Gülbin ÖZDAMAR AKARÇAY (%50), Erhan AKARÇAY (%50).