



MALİYE ÇARPANI: FARKLI DEVLET HARCAMALARI ARASINDAKİ KARŞILAŞTIRMA

Nurhan Hande SEVGİ¹

Öz

Bu çalışmanın amacı devlet harcamalarının farklı kalemlerinin ekonomik değişkenleri nasıl etkilediği araştırmaktır. 2006:01-2023:04 dönemi için Merkezi Yönetim Vergi Gelirleri, Merkezi Yönetim Bütçe Giderleri, Sermaye Giderleri, Sanayi Üretim Endeksi, Tüketici Fiyat Endeksi ve Bankalararası Faiz Oranı değişkenlerinin nasıl etkileşime girdiği tahmin edilmiştir. Sanayi Üretim Endeksi üzerinde Sermaye Malı Alımlarına ve Diğer Sermaye Giderlerine yapılan harcamalar referans modele göre daha fazla artış yaratmaktadır. Sağlık ve Savunma-Güvenlik Giderlerinin Sanayi Üretim Endeksi üzerindeki etkisi, diğer kalemlere göre az daha artış yaratmaktadır. Personel Giderleri, Gayrimenkul Alımları ve Kamulaştırması ile Diğer Sermaye Giderlerinin Tüketici Fiyat Endeksi üzerinde etkisi birbirine benzer şekilde, daha az artırıcı olurken Sağlık Giderleri tüketici fiyatlarını daha fazla artırmaktadır. Bankalararası Faiz Oranı üzerindeki etkilerde ise Sağlık Giderlerinin Bankalararası Faiz Oranını daha fazla etkilediği, gayrimenkul alımları ve kamulaştırmasının ise faiz oranını daha az artırdığı gözlemlenmiştir.

Anahtar Kelimeler : Maliye Çarpanı, Farklı Devlet Harcamalarının Etkisi Yerel Projeksiyon.

JEL Sınıflandırması : E17, E62, H50

¹ Arş. Gör. Dr., Ankara Hacı Bayram Veli Üniversitesi, nurhan.sevgi@hbv.edu.tr, ORCID: 0000-0003-2347-5503.

Atıf/Citation (APA 6):

Sevgi, N. H. (2023). Maliye çarpanı: Farklı devlet harcamaları arasındaki karşılaştırma. *Ömer Halisdemir Üniversitesi İktisadi ve İdari Bilimler Fakültesi Dergisi*, 16(3), 892–903. <https://doi.org/10.25287/ohuiibf.1316692>.

FISCAL MULTIPLIER: COMPARISON BETWEEN DIFFERENT GOVERNMENT EXPENDITURES

Abstract

The aim of this study is to investigate how different components of government expenditure affect economic variables. The interaction between Central Government Tax Revenues, Central Government Budget Expenditures, Capital Expenditures, Industrial Production Index, Consumer Price Index, and Interbank Interest Rate variables has been estimated for the period from 2006:01 to 2023:04. Expenditures on Capital Goods Purchases and Other Capital Expenditures have a greater impact on the Industrial Production Index compared to the reference model, leading to increased growth. The impact of Health and Defense-Security Expenditures on the Industrial Production Index shows a slightly higher increase compared to other components. Personnel Expenditures, Real Estate Purchases and Expropriation, and Other Capital Expenditures have similar effects on the Consumer Price Index, resulting in a less stimulating effect, while Health Expenditures have a stronger influence on consumer prices. Regarding the effects on the Interbank Interest Rate, it has been observed that Health Expenditures have a greater impact, while Real Estate Purchases and Expropriation have a lesser effect on the interest rate.

Keywords : Fiscal Multiplier, Effect of Different Government Expenditures, Local Projection.

JEL Classifications : E17, E62, H50.

GİRİŞ

Makro iktisat teorisinin geleneksel Keynesyen ve Neoklasik yaklaşımı ile uzantıları olan modellerde devletin aktif talep yönetimli politikaları izlemesi ve sonuçlarının etkinliği temel tartışma konularındandır. Uygulanacak maliye politikasının ekonomiyi nasıl ve ne boyutta etkileyeceği, devletin mali bir alana sahip olup olmaması ve mali çarpanların büyüklüğü ile doğrudan ilgilidir.

Mali politikalar kapsamında devletin harcamalar yoluyla toplam talebi etkileyerek kısa dönemde ekonomik faaliyetleri arttırması ve sonuçta gelir ve istihdam üzerinde etkili olması amaçlanır. Mali politika uygulamalarında devletin merkezi ve yerel birimleri, devletin yönetiminde olan sosyal güvenlik fonları ve kâr amacı gütmeyen devlet finansmanlı kuruluşların harcama ve gelirleri yer alır. Devlet harcamalarında artış mekanik olarak toplam talebi arttırır.

Merkezi yönetim harcamalarının milli gelir, fiyat düzeyi ve sanayi üretimi gibi iktisadi göstergeleri etkilemesi mali çarpanların büyüklüğüne bağlıdır. Toplam talepte artışın gelir ve istihdam üzerindeki etkisi ekonomik aktörlerin beklenti ve davranışlarına bağlıdır. Kamu harcamalarının artması sonrası bireylerin gelecekte vergilerde artış olacağı beklentisi tüketim harcamalarını azaltarak kamu harcamalarının doğrudan etkisini bir miktar düşürebilecektir. Keynesyen harcama çoğaltma mekanizmasının etkisinin derecesi hane halkının ne kadarının gelir kısıtında olduğu, ekonominin dışa açıklık derecesinin boyutu gibi pek çok faktöre bağlıdır. Bununla birlikte asıl belirleyici olan izlenen para politikasının sıkılık derecesi ve faiz oranlarının yüksekliğine bağlı olarak mali genişlemenin gelir üzerine etkisinin sınırlı veya hiç olmamasıdır.

Ekonomik teorisinin çeşitli dalları, kamu harcamalarının ekonomik performans üzerindeki etkisi konusunda geniş bir literatür oluşturmuştur. Keynesyen yaklaşım, kamu harcamalarının ekonomide çarpan etkisi yaratarak ekonomik aktiviteyi ve istihdamı artırabileceğini öne sürer. Bu görüşe karşın, Neoklasik yaklaşım ise artan kamu harcamalarının özel sektör yatırımlarını sıkıştırabileceği ve sonuçta ekonomik performansı olumsuz etkileyebileceği argümanını ileri sürmektedir.

Bu iki teorik görüş arasındaki farklılıklar ve kamu harcamalarının ekonomik performans üzerindeki etkisinin büyüklüğü ve yönü, devlet harcamaları çarpanının ölçümü ve yorumlanması

üzerinde yoğun bir tartışma yaratmıştır. Bu tartışma, özellikle mali politika tasarımı ve uygulanması bağlamında büyük önem taşımaktadır.

Devletin ekonomide nasıl ve ne boyutta yer alacağı tartışmaları özellikle Küresel Finansal Kriz ve ardından gelen Covid-19 pandemisi sürecin sonrası yoğunlaşmıştır. Devletin mali politikalar çerçevesinde yapacağı harcamalar aracılığıyla ekonomiyi yönlendirmesi ve uygulanan politikanın etkinliği devlet harcamaları çarpanı ve büyüklüğüyle ilgilidir. Bu tartışmalar ışığında, Türkiye ekonomisi bağlamında devlet harcamaları çarpanının ölçümü ve yorumlanması, büyük bir önem taşımaktadır. Türkiye'nin hem ekonomik yapısı hem de mali politika uygulamaları, devlet harcamaları çarpanının büyüklüğü ve yönü üzerinde etkili olabilir. Ancak, Türkiye için literatürde devlet harcamaları çarpanı üzerine az sayıda çalışmaya rastlanmaktadır.

Türkiye ekonomisi için 2006:01-2023:04 dönemi için yapılan bu çalışmada devlet harcamalarının etkisi için öncelikle VAR modeli girdi çıktı fonksiyonu tahmin edilmiş; fakat gelecekteki değişken değerlerini, geçmiş değişken değerlerine bağlı olarak doğrudan tahmin eden ve daha önce belirtilmiş avantajları nedeniyle Jorda (2005) tarafından önerilen yerel projeksiyon yöntemi metot olarak kullanılarak kamu harcamaları ve seçilen alt bileşenleri için etki tepki fonksiyonları elde edilmiştir.

Bu çalışmanın amacı çeşitli devlet alt harcamalarının referans modelde yer alan tüm harcama çarpanına göre sanayi üretim endeksi üzerinden ekonomik performansı, Tüketici Fiyat Endeksi üzerinden fiyatlar genel düzeyini ve Bankalararası Faiz Oranı (Interbank) üzerinden ise faiz oranlarını daha mı az yoksa daha mı fazla artıracığını incelemektir. Bu amaçla Strongin (1995) tarafından önerilen modelleme kullanılmıştır. Burada ilgili devlet alt harcamalarının Merkezi Yönetim Bütçe Giderleri değişkeninin arkasına koyulmasıyla, Merkezi Yönetim Bütçe Giderleri kontrol edildikten sonra bu alt kalemin ilgili makro değişkenleri nasıl etkilediği incelenmiştir. Bu durumda ilgili devlet harcamalarına verilen şoklar tüm makroekonomik değişkenlerin bir kısmını daha fazla (etki-tepki analizinde artış) ve bir kısmını ise, daha az (etki-tepki analizinde düşüş) olarak göstermektedir. Başka bir deyişle, söz konusu alt kalemlere verilen şokun bir makroekonomik değişkeni azaltıyor göstermesi, bu alt kalemin Merkezi Yönetim Bütçe Giderleri çarpanına göre etkisinin daha az olduğunu göstermektedir.

Buna göre, devlet harcama alt kalemleri Sanayi Üretim Endeksi, Tüketici Fiyat Endeksi ve Bankalararası Faiz Oranı üzerinde, beş değişkenli VAR modeline göre farklı etkiler yaratmaktadır. Sanayi Üretim Endeksi üzerinde Sermaye Malı Alımlarına ve Diğer Sermaye Giderlerine yapılan harcamalar referans modele göre daha fazla artış yaratmaktadır. Sağlık ve Savunma-Güvenlik Giderlerinin Sanayi Üretim Endeksi üzerindeki etkisi, diğer kalemlere göre az daha artış yaratmaktadır. Personel Giderleri, Gayrimenkul Alımları ve Kamulaştırması ile Diğer Sermaye Giderlerinin Tüketici Fiyat Endeksi üzerinde etkisi birbirine benzer şekilde, daha az artırıcı olurken Sağlık Giderleri tüketici fiyatlarını daha fazla artırmaktadır. Bankalararası Faiz Oranı üzerindeki etkilerde ise Sağlık Giderlerinin Bankalararası Faiz Oranını daha fazla etkilediği, Gayrimenkul Alımları ve Kamulaştırmasının ise faiz oranını daha az artırdığı gözlemlenmiştir.

Çalışma altı bölümden oluşmaktadır. Giriş bölümünden sonra, Bölüm I'de literatür incelemesine yer verilmiştir. II. ve III bölümlerde çalışmanın verileri ve metodolojisi açıklanmıştır. Tahminler Bölüm IV'te sunulmuş ve son bölümde çalışmanın sonuç kısmına yer verilmiştir.

I. LİTERATÜR TARAMASI

2008 yılında yaşanan küresel ekonomik krizin yarattığı tablonun ciddiyeti karşısında para politikasının uygun olan mevcut tüm araçlarının kullanılmasıyla etkinliğinin sınırına gelmesi, maliye politikasının potansiyel gücüne olan ilginin artmasına neden olmuştur. Bu noktada ortaya çıkan temel soru, uygulanan mali politikanın ekonomiye etkisinin olup olmadığı ve bu etkinin var olması durumunda nasıl gerçekleştiği sorusu olmuştur. Devletin kamu harcamaları çarpanı ve bu çarpanın ekonomik performans üzerindeki etkisi de bu bağlamda çalışılan ve üzerinde geniş bir literatür bulunan bir konudur.

Bu literatürde Keynesyen ve Neoklasik ayırım dikkati çekmektedir. Makro iktisat teorisinin geleneksel Neoklasik ve Keynesyen yaklaşımı ile uzantıları olan modellerde hükümetin aktif talep yönetimli politikaları izlemesi ve sonuçlarının etkinliği temel tartışma konularındandır. Devlet harcamalarının ekonomik performans üzerindeki etkisinin yönünü ve büyüklüğü bu ayırım bağlamında farklılıklar göstermektedir. Geli ve Moura (2023) küresel finansal kriz sonrası hükümet harcamaları ve vergilerde değişimin kısa dönemde yaratacağı makroekonomik etkiler üzerine yapılan çalışmaların hem mali çoğaltanın büyüklüğünü belirleyen teorik yaklaşımlarda hem de ampirik metodolojilerde önemli yeniliklere yol açtığını belirtmektedir.

Keynesyen teori, devlet harcamalarının ekonomik aktiviteyi ve istihdamı artırabileceğini öne sürmektedir. Bu çerçevede, Blanchard ve Perotti, 2002; Auerbach ve Gorodnichenko, 2012, devlet harcamaları çarpanını birin üzerinde tahmin etmişlerdir. Bu çalışmalar, devlet harcamalarının artışının genellikle ekonomik aktiviteyi artırdığını ve işsizliği azalttığını göstermiştir. Barro'ya (1989) göre (Neoklasik teoride) ise devlet harcamaları özel sektör yatırımlarını dışlayabilecek ve bu da ekonomik performansı olumsuz etkileyebilecektir. Bu yaklaşım, Ricardian Eşdeğerlik Teorisi'ni desteklemekte ve devlet harcamaları çarpanını genellikle birin altında tahmin etmektedir.

Bu iki teorik yaklaşım arasındaki tutarsızlık, farklı metodolojiler, farklı ekonomik koşullar ve farklı ekonomik yapılar nedeniyle ortaya çıkmaktadır. Ilzetzki, Mendoza ve Végh (2013), devlet harcamaları çarpanının büyüklüğünün, ekonomideki açıklık derecesine, kamu borcunun seviyesine, merkez bankasının bağımsızlığına ve devlet harcamalarının finansman biçimine bağlı olduğunu bulmuştur. Blanchard (2023) ise mali politikaların etkisini ve çoğaltanın büyüklüğünü tahmin eden farklı ampirik metodolojiye dayalı çalışmaların bu konuda bir mutabakata varamadığını göstermiştir. Harcama çoğaltanı farklı çalışmalarda farklı yollarla tanımlanabilmekte ve birbirleriyle karşılaştırılması zorlaşmaktadır.

Türkiye'ye özgü literatürde, devlet harcamaları çarpanının tahmini konusunda çalışmalar oldukça sınırlıdır. Berument ve ark. (2003; 2007) tarafından yapılan çalışmalarda Türkiye'deki devlet harcamaları çarpanının, ekonomik koşullara ve politikalara bağlı olarak değişebileceğini belirtmiştir. Ancak, bu çalışmalar, çarpanın tam büyüklüğünü ve devlet harcamalarının ekonomik performans üzerindeki etkisini tam olarak belirlemede yetersiz kalmıştır. Bununla birlikte, Türkiye'nin ekonomik yapısını ve farklı ekonomik koşulları dikkate alarak devlet harcamaları çarpanının tahmin edildiği kapsamlı bir çalışma henüz yapılmamıştır. Bu eksiklik, Türkiye'deki devlet harcamaları çarpanının ve bu çarpanın ekonomik performans üzerindeki etkisinin daha iyi anlaşılması için daha fazla araştırmayı gerektirmektedir.

II. VERİ

Çalışmada Türkiye Cumhuriyet Merkez Bankası (TCMB), Elektronik Veri Dağıtım Sistemi'nden (EVDS) elde edilen kamu harcamalarına ve bunların alt kategorilerine ait veriler analiz edilmiştir. Bu bağlamda EVDS'den alınan, Merkezi Yönetim Vergi Gelirleri, Tüketici Fiyat Endeksi, Sanayi Üretim Endeksi, Bankalararası Faiz Oranı (Interbank); Merkezi Yönetim Bütçe Giderleri ve alt kalemleri olan Personel Giderleri, Mal ve Hizmet Alım Giderleri, Savunma-Güvenlik Giderleri, Sağlık Giderleri, Sermaye Giderleri, Mamul Mal Alımları, Gayrimenkul Alımları ve Kamulaştırması, Gayrimenkul Sermaye Üretim Giderleri, Gayrimenkul Büyük Onarım Giderleri ve Diğer Sermaye Giderleri 2006:01-2023:04 dönemi için aylık frekansta analizlerde kullanılmıştır.

III. METODOLOJİ

Bu çalışmada farklı devlet harcamalarının ekonomi ile zaman içerisinde nesnel etkileşime girdiğini yakalamak için Vektor Otoregresyon (VAR) Modelleri kullanılmıştır. Bu modeller, çok değişkenli zaman serisi analizinde yaygın olarak kullanılan istatistiksel modellerdir. Bu modeller, bir değişkenin geçmiş değerlerinin yanı sıra diğer değişkenlerin geçmiş değerlerini de dikkate alarak değişkenler arasındaki etkileşimi yakalar. Etki-tepki (impulse-response) fonksiyonları ise, bu VAR modellerinin genellikle kullanılan çıktılarından biridir ve sisteme belirli bir şok verilmesi durumunda sistemdeki değişkenlerin nasıl tepki vereceğini gösterir.

Etki-tepki fonksiyonları, özellikle makroekonomik analizlerde ve politika analizlerinde kullanılmaktadır. Bir politika değişikliği veya ekonomik bir değişkene bir şok verilmesi durumunda ekonomik değişkenlerin (faiz oranları, enflasyon, büyüme oranları vb.) nasıl tepki vereceğini gösterir. VAR modelleri ve etki-tepki fonksiyonları, ekonomik süreçleri anlamak ve ekonomik politikaların etkilerini tahmin etmek için yararlı sonuçlar sunmaktadır.

Etki-tepki fonksiyonlarını tahmin etmek için kullanılan başka bir yöntem Yerel projeksiyon yöntemidir. Jorda (2005) tarafından önerilen bu yöntem, öngörülen değişken değerlerini, geçmiş değişken değerlerine bağlı olarak doğrudan tahmin eder. Bu anlamda yerel projeksiyon yöntemi, VAR modellerinden direkt üretilen etki tepki analizine kıyasla çeşitli avantajlara sahiptir. VAR modelleri, modelin hatalarının birbiriyle ilişkili olduğunu varsayar. Bu varsayım, her zaman doğru olmayabilir ve VAR modelinin çıktılarından üretilen tahminlerinin yanıltıcı olmasına neden olabilir. VAR modellerinden üretilen etki-tepki analizinin aksine yerel projeksiyon yöntemi, modelin hatalarının birbiriyle ilişkili olduğunu varsaymaz. Öte yandan, yerel projeksiyon yöntemi bu tür bir varsayım yapmaz ve bu nedenle bu tür bir yanıltıcı duruma daha az duyarlıdır. Bu, yerel projeksiyon yönteminin, VAR modeline kıyasla, daha az varsayım dayalı olduğu anlamına gelir.

Yerel projeksiyon modellerinin diğer avantajı, VAR modelleri genellikle lineerdir ve dolayısıyla doğrusal olmayan etkileri yakalamakta zorlanabilir. Bir politika değişikliğinin etkisi doğrusal olmayabilir ve bu durumda VAR modeli, politika değişikliğinin etkisini tam olarak yakalayamayabilir. Ancak yerel projeksiyon yöntemi, doğrusal olmayan etkileri daha iyi yakalayabilecek ve bu nedenle bu tür durumlarda daha doğru tahminler sağlayabilecektir.

Sonuç olarak, yerel projeksiyon yöntemi, VAR modellerinden direkt üretilen etki-tepki modellere kıyasla etki-tepki fonksiyonlarını tahmin etmek için daha esnek ve daha az varsayım dayalı bir yöntem sunar. Bu nedenle, belirsizlik ve doğrusal olmayan etkilerin yüksek olduğu durumlarda, yerel projeksiyon yöntemi, VAR modellerinden direkt üretilen etki-tepki analizlerine kıyasla daha doğru ve güvenilir tahminler sağlayabilir. Bu avantajlar, yerel projeksiyon yönteminin etki-tepki fonksiyonlarını tahmin etmek için giderek daha yaygın olarak kullanılmasını sağlamıştır.

Bu çalışmada ilk olarak Merkezi Yönetim Bütçe Giderlerinin ekonomik performansı nasıl etkilediği konusu incelenmiştir. Bu bağlamda kurulan ilk VAR modeli sırası ile Merkezi Yönetim Vergi Gelirleri, Merkezi Yönetim Bütçe Giderleri, Sanayi Üretim Endeksi, Tüketici Fiyat Endeksi ve Bankalararası Faiz Oranları dahil edilmektedir. Bu aşamada faiz dışındaki tüm seriler analize logaritmik olarak girmiştir. Bununla beraber serilerdeki mevsimselliği kontrol etmek için on bir tane kukla değişken eklenmiş, Bayesian bilgi kriterine uygun olarak gecikme sırası iki olarak belirlenmiştir. Daha sonra her bir devlet harcamasının bu etkileşimi nasıl farklı yarattığını bulmak için, Merkezi Devlet Harcamalarının hemen ardından Merkezi Yönetim Bütçe Giderleri ve alt kalemleri olan Personel Giderleri, Mal ve Hizmet Alım Giderleri, Savunma-Güvenlik Giderleri, Sağlık Giderleri, Sermaye Giderleri, Mamul Mal Alımları, Gayrimenkul Alımları ve Kamulaştırması, Gayrimenkul Sermaye Üretim Giderleri, Gayrimenkul Büyük Onarım Giderleri ve Diğer Sermaye Giderleri alt kalemleri yerel projeksiyon yöntemi ile analizler dahil edilmiştir.

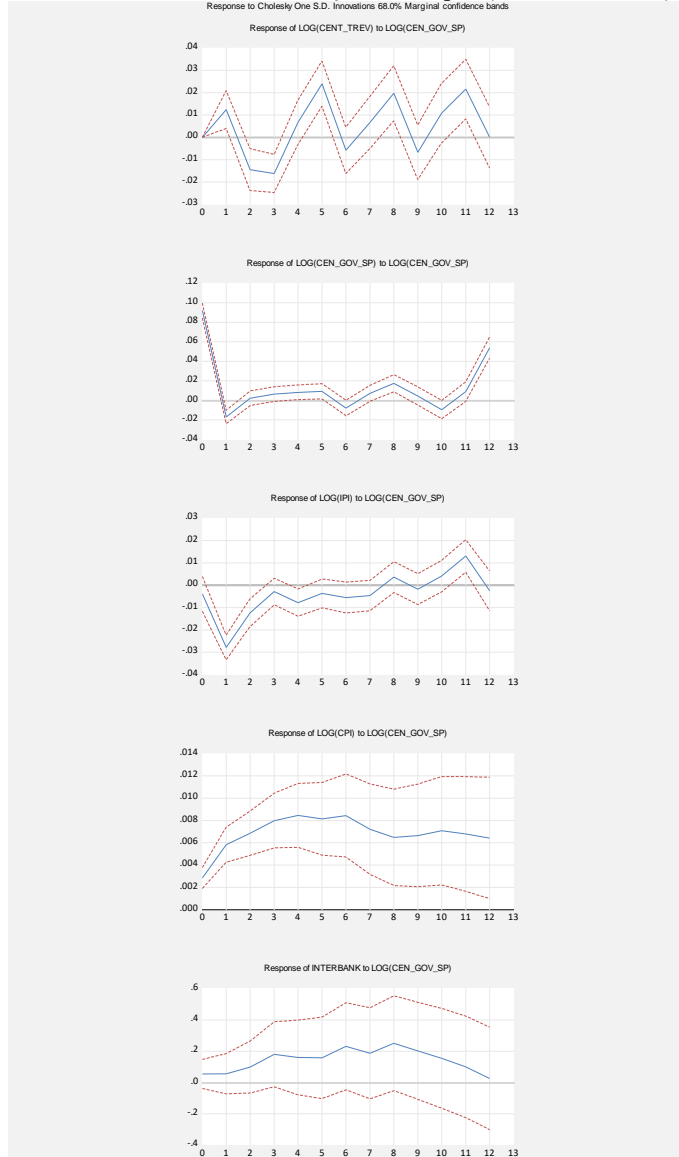
IV. MODEL SONUÇLARI

2006:01-2023:04 dönemi için tahmin edilen ilk ve referans model olarak kullanılan beş değişkenli VAR spesifikasyonunda içsel değişkenler olarak sırasıyla Merkezi Yönetim Vergi Gelirleri, Merkezi Yönetim Bütçe Giderleri, Sermaye Giderleri, Sanayi Üretim Endeksi, Tüketici Fiyat Endeksi değişkenlerinin logaritmaları ve Bankalararası faiz oranı dahil edilmiştir. Dışsal değişken olarak, mevsimselliği gözetmek üzere 11 kukla değişken kullanılmıştır. Bayesian bilgi kriteri doğrultusunda gecikme sayısı iki olarak belirlenmiştir. Bu spesifikasyonun referans alınmasıyla, farklı devlet harcamaları kalemlerinin ekonomik performansı nasıl etkilediğini ölçmek için Strongin (1995) tarafından önerilen spesifikasyonlar çalışmanın ikinci spesifikasyonu için kullanılmıştır. Bu spesifikasyonlar, söz konusu alt bileşenlerin merkezi yönetim bütçe giderleri üzerindeki göreceli etkisini ölçmeyi amaçlamaktadır. Ortaya çıkan bulgulara göre, alt bileşenin etkisinin pozitif ya da negatif olması, tepkisi değerlendirilen değişkenin merkezi yönetim bütçe giderlerine göre daha yüksek ya da daha düşük olduğunu ifade etmektedir. Bu bağlamda alt bileşenlerin merkezi yönetim bütçe giderlerine göre, göreceli olarak etkisini yakalama amacıyla her bir spesifikasyonda merkezi yönetim bütçe giderlerini takiben eklenen alt bileşenlerin değiştirilmesiyle, her bir alt bileşen için merkezi yönetim bütçe giderlerinin sabit olduğu durumdaki söz konusu alt bileşenin tepkisini ortaya koymaktadır. Okuyucunun dikkatini dağıtmamak için ise sadece bir standart hata güven aralığında istatistiksel olarak anlamlı tepkiler yorumlanmıştır.

Tablo 1, Merkezi Yönetim Vergi Gelirleri, Merkezi Yönetim Bütçe Giderleri ve Sanayi Üretim Endeksi, Tüketici Fiyat Endeksi ve Bankalararası Faiz Oranı arasındaki ilişki bağlamındaki etkileşimde, devlet harcamalarına verilen bir standart hatalık şok karşısında Merkezi Yönetim Vergi Gelirleri, Tüketici Fiyat Endeksi, Sanayi Üretim Endeksi ve Bankalararası Faiz Oranının nasıl tepki verdiğini göstermektedir. Düz çizgi, tepki fonksiyonunu ifade ederken noktalı çizgiler bir +/- 1 standart sapma güven aralığını vermektedir. Buna göre, Merkezi Yönetim Bütçe Giderlerinde bir standart sapmalık şokun dönem içerisinde merkezi hükümet vergi gelirlerini birinci dönemde artış yönünde etkilediği; bununla beraber ikinci dönemde ters yönde hareket ederek çoğaltanın beklenen değerinden daha düşük değerle etki yapmaktadır. Keynesyen kamu gelirlerinin büyük kısmını oluşturan vergilerin tahakkuk ve tahsilatları arasında var olan farklılık bu dalgalanmanın önemli nedenleri olabilir. Çeşitli dolaylı vergilerin aynı mali yıl içerisinde gecikmeli alınması ve doğrudan vergilerin daha uzun aralıklar ile tahsilatı kamu harcamalarının gerçekleşmesi ile gelir yaratma sürecinin kamu gelirine yansımaları arasındaki zaman farkına bağlı olarak bu dalgalanmalar gerçekleşmektedir. Merkezi Yönetim Bütçe Giderlerine verilen bir birimlik şok Sanayi Üretim Endeksi üzerinde ilk iki dönem azaltıcı yönde etki yaratsa da bu etki on birinci dönemde artırıcı yönde olmaktadır. Merkezi Yönetim Bütçe Giderlerine verilen bir standart sapmalık şok tüketici fiyatlarını artırıcı yönde etkilediği görülmektedir ve on iki dönem boyunca istatistiksel olarak anlamlıdır. Merkezi Yönetim Bütçe Giderlerine verilen bir standart sapmalık şokun Bankalararası Faiz Oranı üzerindeki etkisi istatistiksel olarak anlamlı bulunmamıştır.

Tablo 1. VAR Modeli Etki-Tepki Fonksiyonları

Devlet Harcamasına Verilen Şoklara Tepki (Referans Model)



IV.I. Devlet Harcamalarının Alt Kalemleri

Referans olarak aldığımız ilk spesifikasyonda Merkezi Yönetim Bütçe Giderlerinin; Merkezi Yönetim Vergi Gelirleri, Sermaye Giderleri, Sanayi Üretim Endeksi, Tüketici Fiyat Endeksi ve Bankalararası Faiz Oranı üzerindeki etkilerini gösteriyor olsa da bu harcamalar çok sayıda alt kalem içermektedir. Ancak alt harcama kalemlerinin etkisi, Merkezi Yönetim Bütçe Giderlerinin tek kalem olması halinde etkilerden farklılaşabilmektedir. Tablo 2, Tablo 1’de yer alan modelin referans modeli kabul edildiği ve on adet devlet alt harcama kalemine verilen şokun referans modele göre sanayi üretimi, tüketici fiyatlarını ve faiz oranını göreceli nasıl etkilediğini göstermektedir.

Merkezi Yönetim Bütçe Giderlerinin alt bileşenlerinin sanayi üretimi üzerine etkisi incelendiğinde bu etkilerin alt kalemler bazında önemli farklılıklar gösterdiği gözlenmektedir. Birinci dönemde Personel Giderleri, Savunma-Güvenlik Giderleri ve Mal ve Hizmet Alım Giderleri dışında kalan tüm alt kalemler Sanayi Üretim Endeksi üzerinde istatistiksel olarak anlamlı etkiye sahiptir.

Sermaye Malı Alımlarına ve Diğer Sermaye Giderlerine birinci dönemde, Personel Giderlerine ikinci, altıncı ve dokuzuncu dönemde, Gayrimenkul Sermaye Üretim Giderlerine birinci dönemde, Gayrimenkul Büyük Onarım Giderlerine birinci dönemde, Gayrimenkul Alımları ve Kamulaştırmasına birinci dönemde ve Diğer Sermaye Giderleri birinci dönemde verilen tepkinin Sanayi Üretim Endeksini referans modele göre daha fazla artırdığı görülmektedir. Harcama kalemlerinin iç talepte artış yaratması, toplam talebi artırarak ekonomiyi canlandırması, nihai olarak üretimi artırıcı yönde etki yaratmaktadır. Bu durum, söz konusu alt kalemlerin Sanayi Üretim Endeksi üzerindeki görece çarpan etkisinin referans modele göre daha fazla olmasını açıklamaktadır.

Bununla birlikte Sağlık Giderleri ve Savunma-Güvenlik Giderlerinin verdiği tepkinin diğer kalemlerden ayrıştığı görülmektedir. Sağlık Giderleri kalemi üzerinden verilen bir standart sapmalılık şokun ikinci, üçüncü, dördüncü, altıncı, dokuzuncu ve on birinci dönemlerde sanayi üretimini referans modele göre daha az artırdığını göstermektedir. Sağlık Giderleri kaleminin yeni teknolojilerin satın alınması gibi ithal ya da önemli ölçüde ithal girdi kullanan malları içermesi, Sanayi Üretim Endeksi üzerinde görülen bu etkiyi desteklemektedir. Sağlık Giderleriyle paralel olarak, Savunma-Güvenlik Giderlerine verilen bir standart sapmalılık şok, sanayi üretimini altı dönemde referans modele göre daha az artırmaktadır. Sağlık sektörü ve savunma sanayi için yapılan devlet harcama kalemlerinin Sanayi Üretim Endeksi üzerinde yarattığı görece etkinin daha az olması bu kalemlerin kapsadığı mal gruplarında genellikle ithalat bağımlılığının ve ithal girdi kullanımının yüksek olması bu harcama kalemlerinin sanayi üretimini etkilemede yetersiz kalmasıyla açıklanabilir. Bununla birlikte bu iki tip harcama kaleminin ithalatı veya ithal girdi kullanan üretimi daha fazla ve bu nedenle iç talebi daha az etkileyeceğinden Sanayi Üretim Endeksi üzerinde referans modele göre daha düşük bir etki yaratmasına sebep olacaktır.

Merkezi Yönetim Bütçe Giderlerinin alt bileşenlerinin fiyatlar üzerine etkisi incelendiğinde Personel Giderleri, Gayrimenkul Alımları ve Kamulaştırılması ve Diğer Sermaye Giderleri ise dokuzuncu dönem sonrasında benzer etki göstermektedir. Buna göre, bu üç alt kalemin tüketici fiyatlarını referans modele göre daha az artırdığı gözlenmiştir. Sağlık Giderleri ise tüketici fiyatlarını ikinci dönem itibarıyla referans modele göre daha fazla artırmaktadır. Tüketici Fiyat Endeksi harcama grubu içerisinde Sağlık Giderlerinin payı tıbbi ürünler, aletler ve malzemeler; ayakta tedavi hizmetleri ve yataklı tedavi hizmetleri olmak üzere üç alt grupta toplanmıştır. Bu alt gruplar kapsamında alınan sağlık hizmetlerinin bir kısmı belirli bir katkı payı ödemesiyle, bir kısmı sosyal güvenlik kurumu ve bir kısmı özel sektör tarafınca karşılanmaktadır. Bununla beraber devlet desteği olmayan sağlık harcamaları da önemli bir pay sahibi olabilmektedir. Sağlık Giderlerinin doğrudan Tüketici Fiyat Endeksi içinde yer alması, Sağlık Giderlerinin arttığı dönemlerde Sağlık Giderleri alt kaleminin enflasyonu referans modele göre daha fazla artırmasını açıklamaktadır. Diğer alt kalemler için istatistiksel olarak anlamlı bir bulguya ulaşılamamıştır.

Merkezi Yönetim Bütçe Giderleri alt kalemlerinin faiz üzerine etkisi incelendiğinde ise Sağlık Giderleri kalemi üzerinden yapılan devlet harcamalarının Bankalararası Faiz Oranına etkisinin referans modele göre daha yüksek olduğunu göstermektedir. Gayrimenkul Alımları ve Kamulaştırılması kalemi üzerinden yapılan kamu harcamalarının Bankalararası Faiz Oranı üzerinde referans modele göre daha az artırdığı gözlenmektedir. Bu harcama kalemi, özel sektörün bu kaleme yer alan mallara olan talebini düşürmesi, kredi talebini düşürücü etki yaratabileceğinden söz konusu etki beklenen bir etkidir. Sağlık Giderleri ve Gayrimenkul Alımları ve Kamulaştırılması dışında kalan kalemler dışındaki değişkenler için istatistiksel olarak anlamlı bir etki bulunamamıştır.

Tablo 2. Yerel Projeksiyon Modeli Etki Tepki Analizi Sonuçları

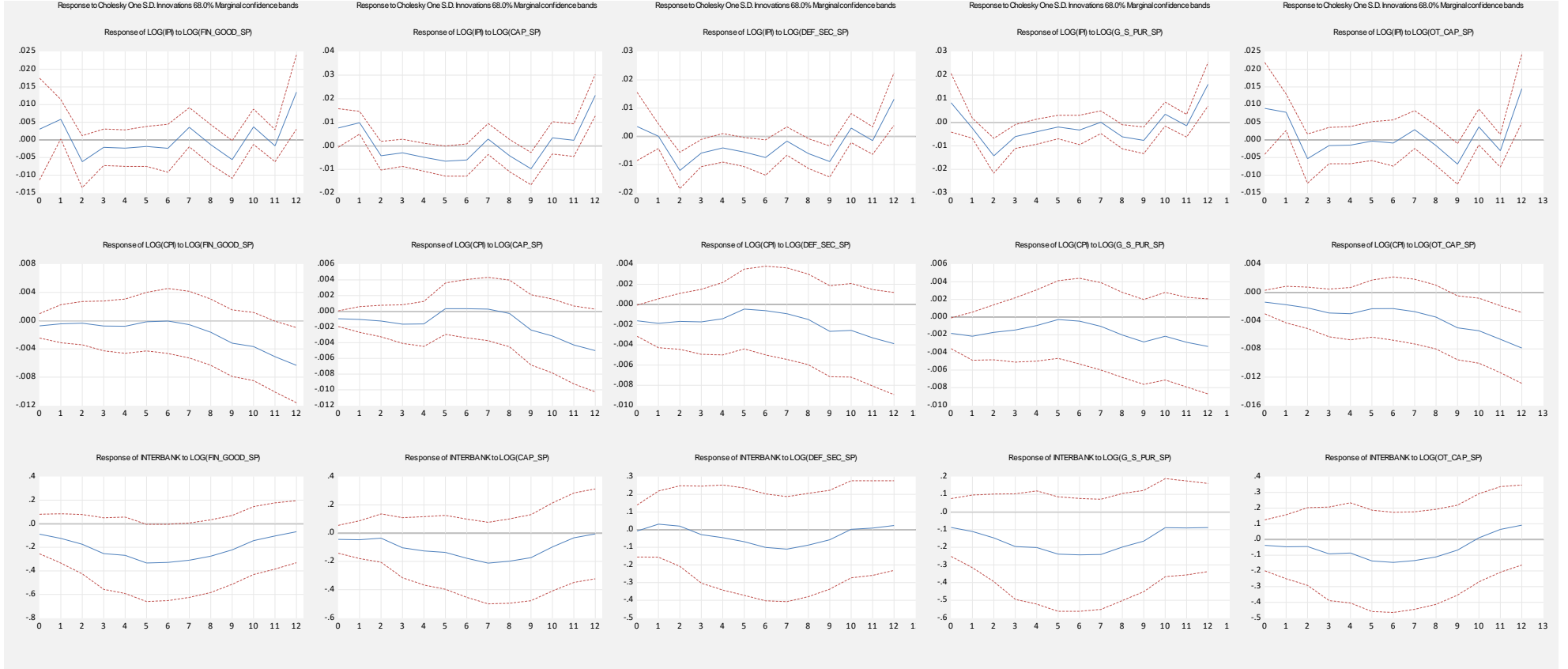
Mamul Mal Alımlarına
Verilen Şoka Tepki

Sermaye Giderlerine
Verilen Şoka Tepki

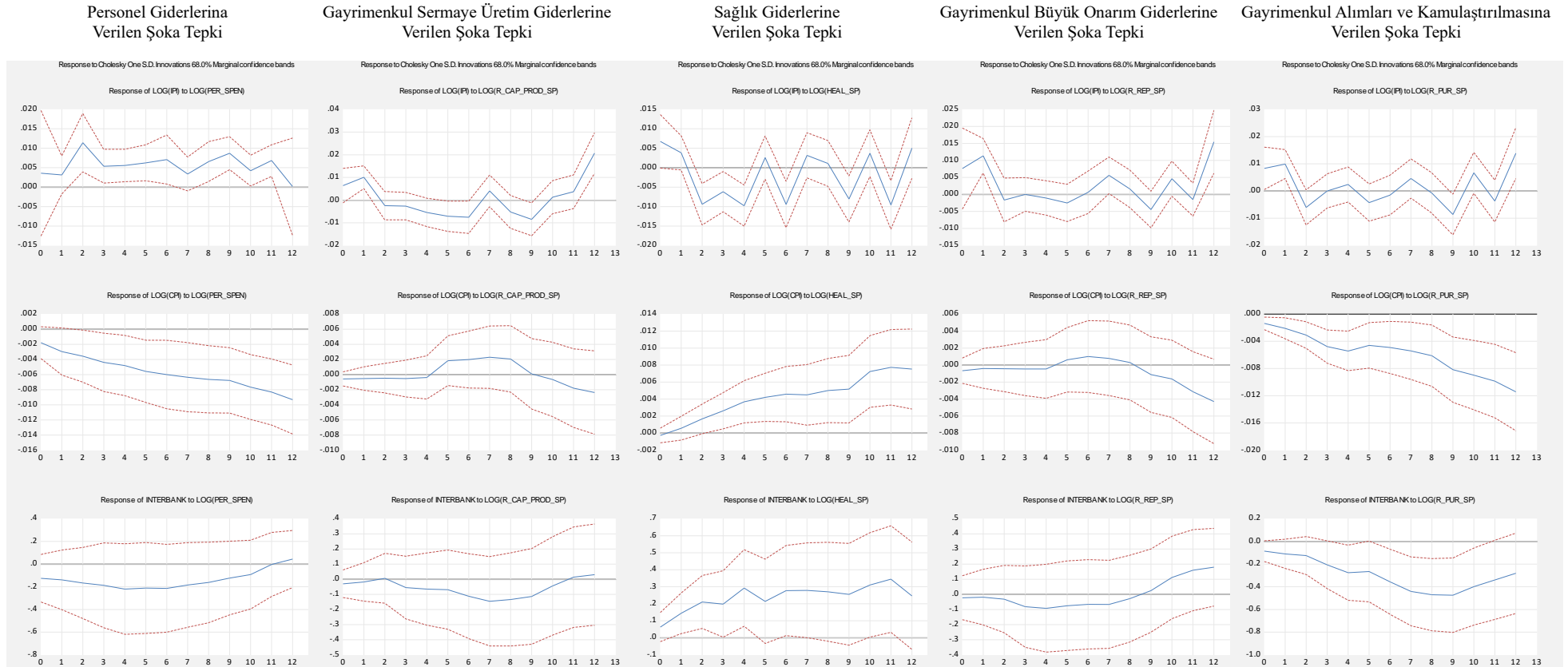
Savunma-Güvenlik Giderlerine
Verilen Şoka Tepki

Mal ve Hizmet Alım Giderlerine
Verilen Şoka Tepki

Diğer Sermaye Giderlerine
Verilen Şoka Tepki



Tablo 2. Yerel Projeksiyon Modeli Etki Tepki Analizi Sonuçları (Devam)



SONUÇ VE DEĞERLENDİRME

Bu çalışma, çeşitli devlet alt harcamalarının sanayi üretimi, fiyat düzeyi ve faiz oranları üzerindeki tüm devlet harcamalarına göre etkisini değerlendirmeyi amaçlamaktadır. Bu etkiler, fiyat düzeyi ve sanayi üretimi gibi iktisadi göstergeleri etkileyen devlet tüm harcama (mali) çarpanların büyüklüğüne bağlı olacaktır. Ayrıca, toplam talepteki artışın gelir ve istihdam üzerindeki etkisi, ekonomik aktörlerin beklenti ve davranışlarına bağlı olacaktır.

Çalışmada, 2006:01-2023:04 dönemi için devlet alt harcama kalemlerinin Sanayi Üretim Endeksi, Tüketici Fiyat Endeksi ve Bankalararası Faiz Oranı üzerindeki etkisi incelenmektedir. Yerel projeksiyon yöntemi spesifikasyonlarıyla merkezi yönetim bütçe harcamalarının alt bileşenlerinin Sanayi Üretim Endeksi, Tüketici Fiyat Endeksi ve Bankalararası Faiz Oranları üzerinde nasıl etkiler yarattığı araştırılmıştır.

Bu çalışma, devlet alt harcama kalemlerinin Sanayi Üretim Endeksi üzerindeki etkileri alt kalemler bazında farklılık göstermektedir. Sermaye Malı Alımlarına ve Diğer Sermaye Giderlerine yapılan harcamaların Sanayi Üretim Endeksi üzerinde daha fazla artış yaratması, iç talebi canlandırarak üretimi artırıcı bir etkiye sahiptir. Gayrimenkul Sermaye Üretim Giderleri ve Gayrimenkul Büyük Onarım Giderleri de Sanayi Üretim Endeksi üzerinde önemli bir etkiye sahiptir.

Sağlık Giderleri ve Savunma-Güvenlik Giderlerinin diğer kalemlerden ayrıştığı gözlenmektedir. Sağlık Giderlerinin Sanayi Üretim Endeksi üzerindeki etkisi, diğer kalemlere göre daha az artış yaratmaktadır. Benzer şekilde Savunma-Güvenlik Giderlerinin de Sanayi Üretim Endeksi üzerinde daha düşük bir etkisi olduğu görülmektedir. Bu durum, bu harcama kalemlerinin genellikle ithalata bağımlı mal gruplarını içermesi ve ithal girdi kullanımının yüksek olmasıyla açıklanabilir.

Araştırma ayrıca, Merkezi Yönetim Bütçe Giderlerinin alt kalemlerinin tüketici Fiyatları ve Faiz Oranı üzerindeki etkilerini de değerlendirmektedir. Personel Giderleri, Gayrimenkul Alımları ve Kamulaştırması ile Diğer Sermaye Giderlerinin tüketici fiyatlarını benzer şekilde etkilediği belirlenmiştir. Sağlık Giderleri ise tüketici fiyatlarını daha fazla artırmaktadır. Faiz üzerindeki etkiler incelendiğinde, Sağlık Giderlerinin Bankalararası Faiz Oranını daha fazla etkilediği, Gayrimenkul Alımları ve Kamulaştırmasının ise faiz oranını daha az artırdığı gözlemlenmiştir.

KAYNAKÇA

- Auerbach, A. J. & Gorodnichenko, Y. (2012). Measuring the Output Responses to Fiscal Policy. *American Economic Journal: Economic Policy*, 4(2), 1-27.
- Barro, R. J. (1989). The Ricardian Approach to Budget Deficits. *Journal of Economic Perspectives*, 3(2), 37-54.
- Berument, H. (1999). Interest Rates, Expected Inflation and Inflation Risk, *Scottish Journal of Political Economy*, 46(2), 207-218.
- Berument, H. (2003). Public Sector Pricing Behavior and Inflation Risk Premium in Turkey, *Eastern European Economics*, 41(1), 68-78.
- Blanchard, O. & Perotti, R. (2002). An Empirical Characterization of the Dynamic Effects of Changes in Government Spending and Taxes on Output. *The Quarterly Journal of Economics*, 117(4), 1329-1368.
- Blanchard, O. (2023). *Fiscal Policy Under Low Interest Rates*. MIT press.
- Ilzetzki, E., Mendoza, E. G. & Végh, C. A. (2013). How Big (Small?) are Fiscal Multipliers?. *Journal of Monetary Economics*, 60(2), 239-254.
- Geli, J. F. ve Moura, A. (2023). Getting into the Nitty-Gritty of Fiscal Multipliers: Small Details, Big Impacts.
- Jordà, Ò. (2005). Estimation and Inference of Impulse Responses by Local Projections. *American Economic Review*, 95(1), 161-182.
- Strongin, S. (1995). The Identification of Monetary Policy Disturbances Explaining the Liquidity Puzzle. *Journal of Monetary Economics*, 35(3), 463-497.

Etik Beyanı : Bu çalışmanın tüm hazırlanma süreçlerinde etik kurallara uyulduğunu yazarlar beyan eder. Aksi bir durumun tespiti halinde ÖHÜİBF Dergisinin hiçbir sorumluluğu olmayıp, tüm sorumluluk çalışmanın yazar(lar)ına aittir.

Teşekkür : Yayın sürecinde katkısı olan hakemlere ve editör kuruluna teşekkür ederiz.

Ethics Statement : The authors declare that ethical rules are followed in all preparation processes of this study. In case of detection of a contrary situation, ÖHÜİBF Journal does not have any responsibility and all responsibility belongs to the author (s) of the study.

Acknowledgement : We thank the referees and editorial board who contributed to the publishing process.
