

SOSYAL POLİTİKALAR KAPSAMINDA BELEDİYELERİN İTFAİYE MÜZELERİ ÇALIŞMALARI

Nuri Özer ERBAY¹

Cite this article as:

Erbay, Nuri Özer. (2023). Sosyal Politikalar Kapsamında Belediyelerin İtfaiye Müzeleri Çalışmaları. International University Museums Association Platform Journal of Cultural Heritage UNIMUSEUM, 6 (1) İstanbul, Türkiye, 42-53.

ABSTRACT

Works On Fire Museums Of Municipalities Within The Scope Of Social Policies

In municipalities, it is necessary to establish an organization that renews and develops itself by following the developments in the world, especially in the cultural departments. Fire, which is one of the important disasters, can be prevented to a large extent by taking precautionary measures. Everyone should be informed about the importance of firefighting, starting from primary school. It is necessary to evaluate this issue in the context of lifelong learning and make it a part of our education system. The dissemination of an internalized civic consciousness should be adopted as a task that cannot be postponed. As a result, with the awareness that fire is a fact of life, and about to pass the test of this fact successfully; It is necessary to create a well-equipped public administration. It is inevitable to know that an uninterrupted effort that is prioritized with new technological developments, sufficient economic resources and an honest public service approach should be adopted and shared in order to save our country and İstanbul from disasters with the least damage. In this regard, this article emphasizes the need for local governments to connect with the community through firefighting museums in order to develop disaster awareness. The works of the fire museums were examined.

Keywords: disaster, fire, fire museums, social policies, municipality

1- Dr. Öğretim Üyesi, Nuri Özer Erbay
İstanbul University, Museum Management Dept.

Submitted : 19.06.2023

Accepted : 19.06.2023

Published online : 22.06.2023

Correspondence : Nuri Özer ERBAY

E-ISSN : 2651-3714

ORCID : 0000-0002-3394-7933

GİRİŞ

Mağara devrinden günümüze ateşin hem yaşantımızı değiştiren bir keşif olması hem de tehlike yaratan olarak ondan korunulması için gerekli yolların ve yöntemlerin bilinmesinin önemini öne çıkarmıştır. Ateşle mücadele eden itfaiyecilerin kullandığı yöntemler malzemeler ve aletlerin özelliklerini sunan itfaiye müzelerinin kurulması, halkı yangından korunmaya karşı bilinçlendirme açısından önemlidir.

Belediyeler yerel yönetimlerin sosyal politikalar kapsamında itfaiye, yangın, emniyet müzeleri kurarak; halkın korunma amaçlı bilgilendirme ve deneyim kazandırılması konusunda koruyucu önlemler alınmasında öncü rol oynamaktadır. İtfaiye, yangın, emniyet müzeleri çeşitli temalar altında bilim, güvenlik emniyet müzeleri kapsamında da yer almaktadır.

Bu müzelerin eğitim amaçlı olarak sosyal sorumluluk projeleri içinde kullanımı halkın müzelerle olan iletişimini de artırmıştır. Buldukları yerel yönetimler, belediyeler tarafından kurulan bu müzelerde; sergi alanları yanında uygulamalı ziyaretçi katılımlı deneysel çalışmalarda korunma ve güvenlik alanında bilgilerle donatılmaktadır. Yangın çeşidi ve korunma önlemlerine karşı bilgilendirmenin yanında itfaiye mesleğine olan ilginin de artmasına destek olmaktadır. Dünyadaki en önemli itfaiye müzelerinde itfaiyecilerine ait dönem kıyafetleri, araç, ekipman, en eski yangın söndürme araçlarının sergilenmesi yanında, koruyucu önleyici eğitim standardizasyonunun geliştirilmesini de gösteren sergileme teknikleri yer almaktadır. Ayrıca mesleki çalışmalar aktarılırken, ziyaretçiler uygulama aşamasında eğitilmektedirler. Yangına karşı kişisel ve çevresel koruma önlemleri, sosyo-ekonomik düzeye de katkı sunacaktır. Yangına karşı öncelikli koruma anlayışı yerleştirmede bu tür müzelerin rolü göz ardı edilemez. Son yıllarda bu alanda farkındalık yakalayan büyükşehir belediyeleri; itfaiye müzeleri, deprem müzeleri gibi emniyet ve koruma ağırlıklı müzelerin kurulmasını çalışma politikaları arasına almışlardır.

Büyükşehir Belediyelerinin Sosyal Politikalar Kapsamında Müze Çalışmaları

İtfaiye, emniyet müzeleri, geniş donanıma sahip bu müzeler kurumsal yapıları itibarıyla kamu, devlet kuruluşları ya da yerel yönetimlerin çatısı altında kurulup gelişmektedirler. Ülkemizde büyükşehir belediyelerinin sosyal politikaları kapsamında, halkın eğitimi için açtıkları müzeler içinde yangın, itfaiye, emniyet müzeleri de yer almaktadır. Dünyada pek çok örneği olmasına rağmen ülkemizde İstanbul Büyükşehir Belediyesi İtfaiye Müzesi ve kurulma projesi süren Ankara Büyükşehir Belediyesi İtfaiye Müzesi gibi örneklerle bu müzelerin sayıları sınırlıdır.

İtfaiye, emniyet müzelerinin kuruluş şekli Büyükşehir

Belediyesi Kanunu kapsamında kurumlaşmaktadır. Türkiye’de Büyükşehir Belediyesi Kanunu (5216 Kabul Tarihi : 10/7/2004 Yayımlandığı Resmî Gazete : Tarih : 23/7/2004 Sayı : 25531 Yayımlandığı Düstur : Tertip : 5 Cilt : 43) kapsamında doğal afetlerle ilgili plânlamalar için büyükşehir ölçeğinde; itfaiye ve acil yardım hizmetlerini yürütmek; patlayıcı ve yanıcı madde üretim ve depolama yerlerini tespit etmek izin ve ruhsatları vermekle yükümlüdürler. Büyükşehirin bütünlüğüne hizmet eden sosyal donatılar, bölge parkları, hayvanat bahçeleri, hayvan barınakları, kütüphane, müzeler açmak ve destek sağlamak öncelikli görevlerindedir. Gerektiğinde mabetler ile sağlık, eğitim ve kültür hizmetleri için bina ve tesisler yapmak, kamu kurum ve kuruluşlarına ait bu hizmetlerle ilgili bina ve tesislerin her türlü bakımını, onarımını yapmak (Mad.8) Kültür ve tabiat varlıkları ile tarihî dokunun ve kent tarihi bakımından önem taşıyan mekânların ve işlevlerinin korunmasını sağlamak, bu amaçla bakım ve onarımını yapmak, korunması mümkün olmayanları aslına uygun olarak yeniden inşa etmek (Mad.10) sosyal ve kültürel hizmetler sunmak; mesleki eğitim ve beceri kursları açmak Büyükşehir Belediyesi çalışmaları arasındadır. (Büyükşehir Belediyesi Kanunu, 2004, s.43) Bu çalışmalar kapsamında bu müzelerinde açılması ve sürdürülebilirliği Belediyelerin öncü görevlerindedir. Yangından korunma ve can güvenliği için korunma yönetimleri öğrenilmesi ve öğretilmesi gerekmektedir.

Bu müzeler, halkı bilinçlendirmesi konusunda görevler üstlenmektedir. Can kaybı ve yangın yaralanmaları olasılığını azaltmak için yangından korunma yönetimlerinin önleyici koruma olarak bilinmesi gerekir. Yerel ve yerel yönetimler yangın ve bina standartlarını, kanunları ve tavsiye edilen uygulamaları kontrol etmekle görevlidir. (Lişton.2005,s.195) Bu görevlerin arasında sosyal sorumluluk çalışmaları kapsamında halkın bilinçlendirilmesi de yer almaktadır. Okullarda verilen yangın önlemleri eğitimlerine ek olarak itfaiye müzeleri de halkın eğitilmesi görevini üstlenmişlerdir. Bu çalışmada yangın, itfaiye, emniyet ve deprem müzeleri halkın hayatını ve can güvenliğini korumak amacıyla koruyucu önleyici önlemleri geliştiren, halkın bilinç düzeyini artıran, farkındalık yaratan kurumlar olan bu müzeler incelenmiştir.

Endüstriyel ve teknolojik gelişimi yansıtan bilim ve endüstri müzeleri arasında yangın müzeleride yer almaktadır. Endüstriye değişimi yansıtan bu müzeler Fethiye Erbay’a göre “teknolojinin, teknik ve üretim methotlarının kolayca anlaşılabilceği, izleyicinin uygulamalara katılımıyla gerçekleşen eğitim merkezleri olarak hizmet vermektedirler. Bilimin özümlemesi, sistematik olarak depolanması ve tekrar hızlı bir şekilde gözden geçirilmesinde bu müzelerin rolleri büyüktür” (Erbay.F., 2009, s.162) Bu amaç-

la araştırılan Tayvan Taipei Şehri İtfaiye Emniyet Müzesi korunmaya yönelik deneysel çalışmalarda öncüdür. İstanbul Belediyesi tarafından kurulan İtfaiye Müzesi de Türkiye ilk olma özelliği açısından bu çalışmada incelenmiştir.

1-Taipei Şehir İtfaiye Emniyet Müzesi, Tayvan

Japonya'da 17 Ocak 1995 tarihinde 40.000'den fazla kişinin yaralandığı ve 6430 kişi öldüğü depremde halkı bu alanda bilinçlendirecek sosyal sorumluluk projeleri hızla artmıştır. Taipei Şehir İtfaiyesi; doğal afet durumunda insanlara, halka ne yapmaları gerektiği konusunda eğitmek, öğretmek adına Taiwan, Taipei şehrinde müze binası inşa etmiştir. İnsanlara herhangi bir acil durum anında nasıl tepkiler vermeleri gerektiğini öğretmek için doğal afetleri simüle eden birçok farklı interaktif aktiviteleri içeren ve 4 kattan oluşan binalar tasarlanmıştır. Taipei İtfaiyesi ziyaretçilerin burada öğrendikleri bilgi ve becerilerini diğer kişilere aktarmaları açısından da önemlidir. (Fire Safety Museum of Taipei City Fire Department, Facilities) Müzenin giriş katında; Tayvan'ın coğrafi özelliklerini anlatan sunumlar bulunmaktadır. Tayvan, Pasifik'in batı kısmında yer alır ve müze bu nedenle sürekli devam eden tektonik hareketler şiddetli depremlerin izlerini anlatmaktadır.

Adaları tehdit eden tayfunlar risk yaratmaktaydı. Bu nedenle, yangın ve doğal afetlerden kaynaklı tehditleri anlamaları için bu bölgedeki halkı bilgilendirmek eğitmek önemlidir. Her yıl çıkan yangınlar insanlar tarafından alınan önlemlerle önlenemez. Bu nedenle, müzede Taipei İtfaiyesi insanları yangın korunması hakkında uygulamalı deneysel çalışmalar yaptırmaktadır. Yangın anı ve sonrası ne yapmaları hakkında bilgilendiren bu Yangın Güvenlik Müzesi Tayvan'da açılan ilk müzedir. Bu müze, mesleki eğitim tesisi, yangın söndürme

ekipmanları ve multimedya tiyatro ile donatılmıştır. (<http://english.tcf.d.taipei.gov.tw/>)

Müzedeki çeşitli yaş gruplarına göre rehber eşliğinde koruma teknikleri öğretilmektedir. 4-6 yaş arasındaki çocuklar için oluşturulan Oyun Alanı yangından korunma tekniklerini daha çocuk yaşta öğretmektedir. Müzede interaktif tur bitiminden sonra neler öğrenildiği gözden geçirilerek kontrol edilen dokunmatik ekranlarda sorgulamalar yapılmaktadır. Çocuklar ve yetişkinler için 2 farklı değerlendirme çalışmaları vardır. Dokunmatik ekranlarda sorular rastgele seçilmektedir. Dokunmatik ekranı kullanarak soruların cevaplanması istenebilir. Cevaplamalar sonucunda puan çıktısı olarak ziyaretçiler kendilerini değerlendirebilmektedir.

Çocuk eğitim sınıfına ayrılan katta ise; yangından kaçış planları, duman alarmları ve genel ev yangın güvenliği hakkında dersler verilmektedir. Bu dersler esnasında bir yetişkin çocuklara rehberlik etmektedir. Dersler sonunda çocukların konu hakkında bilgisini ölçmek için dokunmatik ekranda kısa sınavlar uygulanmaktadır. Ayrıca derslerde öğrenilen bilgileri pekiştirmek için oyun alanı vardır. Bu kat, çocuklarda yangın açıklarına karşı farkındalık seviyesini arttırmak amaçlı uygulamalara yer vermektedir. Yangın kaynaklı kayıpları önlemede bireysel sorumluluklar ve eylemleri önlemek amacıyla kurulmuştur. Ev içerisinde yangın oluşumunun birçok nedeni vardır. Mutfak aletleri veya sigara gibi genellikle basit küçük şeylerden çıkabilmektedir. Canlandırılan bir evde yangını önlemek amacıyla nelere dikkat edilmesi gerektiği öğretilir.

İkinci katta canlandırılan ev ortamında evde yangın için tatbikat alanı yaratılmıştır. 31 Ağustos 2003 tarihinde Tayvan Luchou'da 13 ölümün ve 71 yaralanmanın olduğu büyük bir yangın meydana gelmiştir. Pencerelerin üzerine yanlış mon-



Figür 1 ve 2: Tayvan Emniyet Müzesi Dokunmatik Ekran
(Kaynak: https://fsm.119.gov.taipei/w/fsm119EN/Facilities_21103023155342630)



Figür 3 ve 4: Tayvan Emniyet Müzesi Evde Yangın Tedbirleri ve Elektrikli Aletler Odası
(Kaynak: https://fsm.119.gov.taipei/w/fsm119EN/Facilities_21103023155342630)

taj edilmiş demirlerin açılmaması sonucunda bazı insanlar yaralanmıştır. Pencerele konan demir parmaklıklar, acil bir durumda kaçış için kullanılabilir. Pencereledeki demir parmaklıklar da açılabilir olmalıdır. Müzenin aynı katında ayrıca fırtına simülasyon alanı bulunmaktadır.

Fırtınalar, tayfunlar, yağmurlar ile ilgili üç bölüm tasarlanmıştır. Tayfun gelmeden önce alınması gereken tedbirler sıralanmıştır. TV, radyo, sosyal medya ve telefonda yayınlanan hava durumu raporlarının dikkate alınmasının önemi dile getirilmiştir. Doğa hareketlerinden biri olan selin önlenmesi için binanın çevresinde ve çatısındaki olukların kontrolünün önemi ortaya koyulmaktadır. Rüzgarın esmesiyle pencerelerin kırılmasını önlemek için, pencereleri güçlendirmek önemlidir. Pencerele konan panjur ve kepenk bu durumda koruyucu olmaktadır. Dışarıdaki ya da asılı duran çeşitli araçlar, bitkiler kaldırılmalı ve yaşlı, hasarlı ağaçların kesilmesi önerilmektedir. Tayfundan önce fener, pil, radyo ve üç günlük su ve yiyecek stoğu yapılmasının önemi belirtilmektedir. Alçak bölgelerde binalardaki insanların tayfun bitene kadar yüksek yerlere çıkmalarının korunma açısından gerekliliği belirtilmektedir.

Tayfun sırasında alınması gereken önlemler ziyaretçilere görsellerle de sunulmaktadır. Tayfun sırasında dışarı çıkılmaması, dışardan gelecek tehlikelerden korunmak için konunun önemi belirtilmektedir. Elektrik kesildiğinde, yangın riskini azaltmak için mum kullanılmamalıdır. Fırtına, tayfun ile ilgili haberin yayınları sürekli takip edilmelidir. Acil bir durumda, aranması gereken yerlerin iletişim bilgileri belirtilmiştir. Tayvan tayfunların çok yaşandığı bir ülke olduğu için tayfundan korunma deneyimi ve tedbirleri konusunda eğitim verilmektedir. Afetten sonra, tayfunun yol açtığı hasarın kontrolü önemlidir. Binanın çevresi temizlenmelidir. Tayfunun neden olduğu zarar yerel yetkililere bildirilmelidir. Doğal bir afet olduğu için hasarı azaltmak için önlemler alınabilir. Bu katta şiddetli yağmur ve rüzgar deneyim alanı

bulunmaktadır. Acil çağrı eğitimi esnasında yardım çağırmak için hangi numaraların aranacağı belirtilmektedir. İtfaiyeci geldiğinde ne tür bilgiler verilmesi gerektiği, acil bir durumda ne yapılması gerektiği öğretilmektedir. Simülasyonlar ile ziyaretçilere, özellikle de öğrencilere fırtına, tayfun ve herhangi bir acil durumda ne yapmaları gerektiği uygulamalı olarak öğretilmektedir.

Üçüncü katta deprem simülasyon alanı bulunmaktadır. Yılıda yaklaşık ortalama 200 depremin olduğu Tayvan'da önlem ve müdahaleyi öğrenmek önemlidir. Depremler tahmin edilemez olduğundan, her zaman olma ihtimaline karşı hazır olunmalıdır. Ağır mobilyaların duvarlara sabitlenmesi gerekmektedir. Binanın ana yapısına uygun deprem için önleyici plan hazırlanmalıdır. Deprem simülasyon alanında elektriğin, gazların ocağın kapatılması için uyarılar bulunmaktadır. Müzede önleyici tedbirlerin nasıl alınacağı konusunda uyarılar ve eğitim verilmektedir. Depreme hazırlanma, uygulamalar yaparak, deprem anında panik olmayı önlemeye çalışılmaktadır. Eskiden meydana gelmiş depremler hatırlatılmaktadır. Müzede pratik yapın, panik yapmayın sloganı ile korunmaya karşı dikkat çekilmektedir.

Asansör eğitimi: Tayvan yüksek katlı binaların bulunduğu bir şehirdir. Her katta asansör ya da yürüyen merdivenler bulunmaktadır. Ziyaretçiler bu cihazları acil durumda nasıl kullanılacağını öğrenir. Yangından, depremden, tayfundan kaçmak için bu merdivenlerin asansörlerin yürüyen merdivenlerin doğru bir şekilde nasıl kullanılacağı da müzede öğretilmektedir. Evde işte ya da okulda acil çıkış kapılarına nasıl yönlendirildiği, bu uygulamalara yönelik sorular sorularak, aktarılmaktan ve öneriler sunulmaktadır.

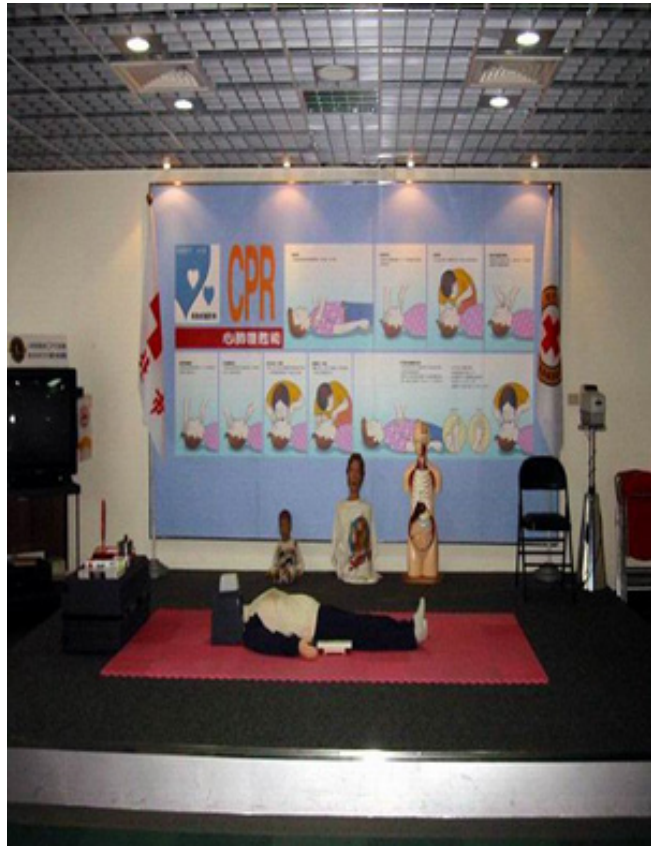
Acil ilk yardım CPR Eğitimi: Tayvan'da ilk yardım eğitimleri olarak önemlidir. Bu eğitimler herkesin bilmesi gereklidir. Sözcükler, resimler ve vücut dili kullanarak CPR'ın nasıl kullanıldığını öğretilmektedir. Bir eğitmen acil bir durumda ilk yardım yapmayı öğretmektedir.



Figür 5 ve 6: Tayvan Emniyet Müze Deprem Deneyimi
(Kaynak: https://fsm.119.gov.taipei/w/fsm119EN/Facilities_21103023155342630)

Dördüncü katta yangın önleme eğitimi verilmektedir. Bu kat farklı çeşitte yangın alarmları, duman fanları ve bilgisayar simülasyonları ile donatılmıştır. Ayrıca insanları yangın hakkında uyarma prosedürü de uygulanmaktadır. Evlerde gaz sızıntılarını kontrol etme öğretilmektedir. Ekipmanlar tanıtılarak, itfaiyecilerin görevleri öğrenilmektedir. Yangın önleme eğitimi odasındaki yangın önleme sisteminin ve alarmların panelleri bulunmaktadır. Gaz sızıntısında yangın

önleme teknolojisi ile interaktif yüksek teknoloji yangın önleme ve güvenlik ağlarını gösterilmektedir. En son teknoloji tecrübe edinilmektedir. Yeni yüksek teknolojili yangın önleyici ürünler: Gaz detektörü, Dijital izleme sistemi, dijital uzaktan kumanda kayıt ve görüntüleme kontrollü sistemi, HFC-23 yangın söndürücüler tanıtılmaktadır. Müzede yeni teknolojiye sahip ürünler ziyaretçiler tarafından denenmektedir.



Figür 7 ve 8: Tayvan Emniyet Müzesi İlk Yardım Eğitimi
(Kaynak: https://fsm.119.gov.taipei/w/fsm119EN/Facilities_21103023155342630)



Figür 9 ve 10: Tayvan Emniyet Müzesi Yangın Önlemleri (Yakıcı ve Söndürücü Gazlar)
(Kaynak: https://fsm.119.gov.taipei/w/fsm119EN/Facilities_21103023155342630)

Binada olan bir yangından kaçarken hangi yolların kullanılacağı, acil çıkış merdivenin farkları anlatılmaktadır. Otomatik acil çıkış merdiveni, giriş çıkış talimatları bu bölümde verilmektedir. Yangın söndürme alıştırmaları 4 tip yangın tipinin olduğu anlatılmaktadır. A tipi geride kül bırakan malzemelere sahip olanlardır. Ahşap, kağıt, kumaş ve plastik gibi malzemeler yandığında geride kül bırakır. B sınıfı yangınlar ise benzin, yağ, gres ya da aseton gibi yanıcı sıvılardan kaynaklıdır. Bu sıvılar ateşlendiğinde kaynar ya da baloncuk yapar. C sınıfı yangınlar elektriksel ekipmanlardan kaynaklıdır ve akım gerektirir. Yangının kaynağı takılı ise muhtemelen C sınıfı yangındır. D sınıfı yangınlar potasyum, sodyum, alüminyum ya da magnezyum gibi metallere kaynaklıdır. Hareketli yangın söndürme simülasyon alanında bu 4 farklı tip yangın deneyimi öğrencilere anlatılmaktadır. Yangın sırasında ilk görülen dumandır. Dumana maruz kalmış anda eğitim kısmı ziyaretçiler tarafından ilgi duyulmaktadır. Duman solunması kapalı alanlardaki yangınlardaki ölümlerin başlıca nedenidir. Duman, karbon monoksit, hidrojen siyanür ve diğer yanma ürünlerinin neden olduğu termal hasar, zehirlenme ve akciğer tahrişinin birleşmesiyle öldürür. Bu şekilde deneysel çalışmalar, müze ziyaretçisinin yangına karşı tecrübesi ve farkındalığı arttırmaktadır. (https://fsm.119.gov.taipei/w/fsm119EN/Facilities_21103023155342630)

Müzedeki canlandırılan yangın sırasındaki duman yapan bir makine kullanılmakta ve kaçış rotası öğretilmektedir. Müzede sergi salonunda çeşitli tekniklerdeki resimler sergilenmektedir. Müzede 100 kişilik etkinlik salonu, sinema ve tiyatral sunumlarda eğitime açıktır. Farklı yaş grubuna uygun eğitim içeriklerinde afetlerle ilgili bilgi verilir ve doğa ile ilgili filmler gösterilir. Taipei Şehir İtfaiye Emniyet Müzesi çeşitli yaş grubundaki ziyaretçilerine; emniyet ve güvenlik konularında geniş kapsamlı eğitimler verilmektedir. Taipei Şehir İtfaiye Emniyet Müzesi çalışmaları, pek çok

yangın müzesi ile benzerlik göstermektedir. Bunlardan biri de Türkiye'de ilk açılan İstanbul Büyükşehir Belediyesi İtfaiye Müzesi'dir.

İstanbul Büyükşehir Belediyesi İtfaiye Müzesi

Dünyadaki en önemli itfaiye müzeleri arasında yer alan müzenin koleksiyonunda mahalle tulum bacılarından günümüze itfaiyecilerine ait dönem kıyafetleri, en eski yangın söndürme araçlarından çeşitli tulum balar, yangın önleme fiçileri, Bayazıt Kulesi'nde kullanılan işaret sepetleri, telefon santralleri, motorlu yangın söndürme araçları sergilenmektedir. Türkiye'nin ilk "İtfaiye Müzesi" itfaiye teşkilatında kullanılan malzemelerin bir araya getirilmesi ile 1928 yılında İtfaiye Müdürlüğü bünyesinde kurulmak üzere çalışmalara başlanmıştır. (<https://www.tibder.org.tr/tr/itfaiye-muzesi.html>) İlk kez 1931 yılında zamanın itfaiye çalışanları tarafından bugün Fatih ilçesinde bulunan İtfaiye Daire Başkanlığı binası olarak kullanılan tarihi yapının yanında ek bir bina yapılarak müze açılmıştır. Müze, koleksiyonlarının bakım onarımı ve binanın tadilatı gibi nedenlerle zaman zaman kapalı kalmıştır. 1989 yılında açılan müze, 1997 yılında müze binasının tadilatı nedeniyle tekrar kapatılmıştır. (<https://turkishmuseums.com/museum/detail/12313-istanbul-kont-szechenyi-itfaiye-muzesi/12313/1>)

Müze koleksiyonuna ait olan eserler 29 Mayıs 1996 tarihinde İtfaiye Daire Başkanlığı bünyesinden, Kütüphane ve Müzeler Müdürlüğü'ne devredilmiştir. 1998 yılında "Kont Szechenyi İtfaiye Müzesi" olarak müzenin adı değiştirilmiştir. Kont Szecheny, ömrünün 48 yılını İstanbul İtfaiyesi'ne adanmış bir kişi olarak itfaiye tarihimize yer almıştır. Fatih'te bulunan İtfaiye Müzesi, 2008 yılında binanın restorasyonu nedeniyle tahliye edilmiştir. Müzedeki eserler iki yıl Başakşehir İtfaiyesi tarafından korunmuştur. İtfaiye Müzesi, Mayıs 2013 tarihinde İstanbul, Beşiktaş ilçesi Kılıç Ali Paşa



Figür 11 ve 12: İstanbul Büyükşehir Belediyesi İtfaiye Müzesi
(<https://turkishmuseums.com/museum/detail/12313-istanbul-kont-szechenyi-itfaiye-muzesi/12313/1>)

Su Sarnıcı'ndaki yeni yerine taşınarak ziyarete açılmıştır. (<https://www.tibder.org.tr/tr/itfaiye-muzesi.html>) Müze koleksiyonları yeniden ve yepyeni bir konseptle uzman kişilerce düzenlenerek, halkın hizmetine sunulmuştur. İstanbul İtfaiye Müzesi, Türk İtfaiyeciliği Tarihi'nin geçmişini genç kuşaklara anlatılması açısından önemlidir. İtfaiye teşkilatının 18. yüzyılın ilk çeyreğinden Cumhuriyet'in kuruluşuna kadar geçen süreçte ateşle mücadelesinin halka anlatılması ile öne çıkmaktadır. İtfaiye Müzesi'nin koleksiyonunda bulunan; 1714 yılında Davud-u Hakiki'nin ilk "Çardaklı Tulumbası müzenin öne çıkan eserlerindedir. "Mahalle Tulumbaları ve "Buharlı ve Arabalı Tulumbalar" farklı yangın söndürme araçları sergilenmektedir. Mahalle tulumbacıları canlandırılması, askeri itfaiye dönemine ait

kiyafetler, mum fenerleri, karpit fenerleri, amir yangın baltaları, bez sarnıç, deri kovalar, çeşitli tablolar koleksiyonda yer almaktadır. Müzede İstanbul'da meydana gelmiş bazı yangınlara ait fotoğraflar sergilenmektedir(<http://itfaiye.ibb.gov.tr/tr/itfaiye-muzesi.html>.) İlk tulumba (çardaklı tulumbalar), mahalle tulumbaları, hidroforlu tulumbalar, ilk motorlu pompa, atlı tulumba arabası, bez sarnıç, merdiven, itfaiye merdiveni, eldivenler, itfaiye fenerleri, can kurtarma ipleri, maskeler ve filtreleri, telefon santrali, taksim muslukları, tulumbacı ve itfaiyeci kıyafetleri, yangın miğferleri, amir yangın baltaları, çeşitli şapkalar sergilenmektedir. (<https://turkishmuseums.com/museum/detail/12313-istanbul-kont-szechenyi-itfaiye-muzesi/12313/1>)



Figür 13 ve 14: İstanbul Büyükşehir Belediyesi İtfaiye Müzesi yangın Söndürme Araçları
(Kaynak: <http://itfaiye.ibb.gov.tr/tr/itfaiye-muzesi.html>)



Figür 15 ve 16: İstanbul Büyükşehir Belediyesi İtfaiye Müzesi-Tulumbacılar (Kaynak: <https://istanbulkazanbizkepce.com/itfaiye-muzesi/#close>)

İtfaiye Müzesi itfaiye tarihini anlatan 4 sergi alanından oluşmuştur. Birinci sergide (Tulumbacılar Ocağı, nam-ı diğer "Dergah-ı Ali Tulumbacıları Ocağı") kuruluş tarihidir. 17. yy'da yalnızca gemilere dolan suyu boşaltmak için kullanılan tulumbalar, 1714 yılında Fransız asıllı bir mühendis olan ve sonra müslüman olup Davut adını alan kişi tarafından yapılan çardaklı tulumba ile Tüfekhane ve ardından Topخانه semtlerinde meydana gelen yangınlara müdahalede başarı sağlanmıştır. Bunun üzerine devrin veziriazamı Nevşehirli Damat İbrahim Paşa tarafından kendisi Dergah-ı Ali Tulumbacıları Ocağı başına getirilerek "Ağa" unvanı

verilmiştir. Davut Ağa'nın emrine 50 tulumbacı ile birkaç saka (su taşıyıcıları) verilerek 1720 yılında "Tulumbacılar Ocağı" kurulmuştur. İstanbul'da meydana gelecek yangınları söndürmek için 1759 yılına kadar çeşitli semtlerde toplam 50 kolluk kurulmuştur. Tulumbacılar Ocağı, Yeniçerilere bağlı bir teşkilat olarak 1720 yılından 1826 yılına kadar devam etmiş ve Yeniçeri Ocağının 1826 yılında kaldırılmasıyla sona ermiştir. (https://turkishmuseums.com/museum/detail/12313-istanbul-kont-szechenyi-itfaiye-muzesi/12313/1) bilgi panolarının yer aldığı müzenin birinci sergi alanı tulumbacılar ocağının kuruluş sürecini aktarmaktadır.



Figür 17 ve 18: İstanbul Büyükşehir Belediyesi İtfaiye Müzesi-Sergi Alanları (Kaynak: <https://www.tibder.org.tr/itfaiye-muzesi.html>)

İkinci sergide (Semt Tulumbacıları) Yeniçeri Ocağı'nın 1826 yılında kapatılmasıyla birlikte Tulumbacılar Ocağı'nın kendiliğinden son bulması anlatılmaktadır. Ancak aynı yıl Hocaapaşa Yangını ile İstanbul'un yaklaşık 1/5'inin yanması ve yangına müdahale edebilecek tulumbacı ekibini olmaması konunun önemi gündeme getirmiştir. Bu yangınla itfaiye teşkilatının ne kadar gerekli ve hayati bir kurum olduğu bir kez daha anlaşılmuştur. 1827 yılında Sultan II. Mahmut tarafından yeniden kurulan İtfaiye teşkilatı (yarı askeri bir teşkilat olarak), yeniçeri ocağı içerisinde faaliyet gösteren bir kısım zabıtlardan (subaylar) oluşturulmuştur. Bu kurulan

yeni örgüt daha sonra Sultan Abdülmecid tarafından 1846 yılında kurulan ve merkezi Beyazıt'taki seraskerlikte bulunan Zaptiye Müşiriyeti'ne bağlanmıştır. "İtfaiye" denilen bu yeni teşkilat, her semte ayrı ayrı tulumba ve yeterli miktarda tulumbacılar tahsis edilmiştir. Osmanlı Devleti'nde 1839 yılında ilan edilen Tanzimat Fermanı (Gülhane-i Hattı Hümayün) ile her alanda yenilikler hedeflendiğinden 1857 yılında yayınlanan bir nizamnameyle ilk Belediye teşkilatları kurulmuştur. İtfaiye teşkilatı da "Daireli" adıyla yeni bir kurum olarak faaliyet göstermeye başlamıştır. Böylece itfaiye teşkilatının tarihinde ilk defa, mahalli idarel-



Figür 19 ve 20: İstanbul Büyükşehir Belediyesi İtfaiye Müzesi-Eserleri
(Kaynak: <https://www.tibder.org.tr/tr/itfaiye-muzesi.html>)

ere de sorumluluk verilmiştir. Her belediye merkezinde bir tulumba ve yeterli sayıda tulumbacılar bulundurulmuştur. Ayrıca her mahallenin gönüllü gençlerinden oluşan gönüllü itfaiyeciler faaliyet göstermiştir.

(<https://turkishmuseums.com/museum/detail/12313-istanbul-kont-szechenyi-itfaiye-muzesi/12313/1>)

İstanbul tulumbacılarının başlarına giydikleri keçe külah, dizlikleri, (tulumbacı donu) mintanları ve ayaklarına giydikleri yemenileri müze koleksiyonu arasındadır.

Üçüncü sergide Askeri Dönem İtfaiyesi (Szechenyi Rüzgarı) 1870 yılında meydana gelen büyük Beyoğlu yangınında (Kurtuluş-Fındıklı) tulumbacıların yangın söndürmedeki yetersizlikleri üzerine devrin padişahı Sultan Abdulaziz Han yeni bir arayış içerisine girmiş ve bütün Avrupa ülkelerinde tulumbacılık veya yangın söndürme tertibatı üzerinde uzman kişilerin İstanbul'a getirilmesi emrini vermiştir. Bu araştırmalar sonucunda Sultan Abdulaziz, Viyana ve Peşte itfaiyelerini kuran Macar asıllı Kont Ödön Szecheny'i İstanbul'a davet etmiştir. Szecheny'i 1871 yılında İstanbul'a gelip eğitim vermiştir. İlk etapta üç taburluk bir teşkilat kurar. Taburun ilkinin; Eylül 1874'te, ikincisini Aralık 1876'da ve üçüncüsünü de Temmuz 1877'de kurmuştur. Taburların ilk ikisi sur içinde, üçüncüsü Beyoğlu'nda teşkilatlandırmıştır. 1884 yılında ilk Türk deniz itfaiyesini (bahriye taburu) kurmuştur. Öncelikle başıbozuk tulumbacıların yeni kurulan alayların bünyesine alınması, bunları askeri esaslarla eğitilen, yeni modern buharlı birkaç tulumbarın alınmasıyla itfaiyecilere Taksim'de bir eğitim merkezi kurulmuştur. İtfaiyecilerin üniformaları yenilenmiştir. Szecheny'e 40 yıl boyunca taşıyacağı "Umum İtfaiye Alayları Kumandanı" unvanı verilmiştir. Müzede bu tarihsel dönüşüm anlatılırken hala yangınların Osmanlı Devleti için birinci tehlike olduğu aktarılmaktadır. Bu sorunların önlenmesi için Sultan II. Abdülhamid tarafından çıkartılan 8 maddelik nizamnameyle yangınlarla mücadelede koruyucu tedbirler yanında cezalar da getirilmiştir. Bu kısımda İstanbul İtfaiyesi'nin 48 yıllık Cumhuriyet'in kuruluşuyla sona

ermiş tarihsel değişimi anlatılmaktadır. (<https://turkishmuseums.com/museum/detail/12313-istanbul-kont-szechenyi-itfaiye-muzesi/12313/1>)

Dördüncü aşama: Günümüz İtfaiye teşkilatının Cumhuriyetin ilk yıllarından bu yana modern dünyada değişimi anlatılmıştır. Bugün tamamen mahalli idareler bünyesinde faaliyet göstermesi örneklerine yer verilmiştir. Müze bir meslek ve yaşayan bir kurumun müzesi olması hasebiyle aynı zamanda sürekli bir eğitim ve bilgilendirme merkezidir. Okul öncesi eğitimden üniversite eğitimine kadar her yaşta ve kategorideki öğrencilere itfaiyenin tarihi ve İtfaiye Müzesi hakkında bilgi verilmektedir. İstanbul Büyükşehir Belediyesi İtfaiye Müzesi yangından sorumlu tulumbacıların mesleki değişim tarihini günümüze taşımaktadır.

Türkiye'de özellikle İstanbul'da çıkan yangınlara müdahale için yangının mevkisini haber vermek üzere yangın kuleleri yaptırılmıştır. Tarihi bina özelliğindeki bu kulelerin çoğu ne yazıkki yangın müzesine çevrilmemiştir. İstanbul'da çıkan yangınları görmek ve haber vermek üzere yapılmış Ağa kapısındaki Yangın kulesi Harik Köşkü- yangın köşkü, Pera'da bulunan Galata Kulesi de 1717 yılından itibaren yangın gözetleme kulesi olarak kullanılmıştır. Anadolu Yakası'nda ise Vaniköy sırtlarında İcadiye Kulesi yangın gözetleme amacıyla kullanılmıştır. (İtfaiye Müd.,1946: 4 <http://itfaiye.ibb.gov.tr/yanigin-kuleleri.html>)

İstanbul Üniversitesi Beyazıt Yangın Kulesi Anıt Müzesi

1749 yılında, Ağakapısı Süleymaniye'de İstanbul Müftülüğü ile İstanbul Üniversitesi'nin Botanik Enstitüsü olarak kullanılan, iç avlusu köşesine ahşaptan ilk kule yapılmıştır. Ancak kulenin ahşap olması sebebiyle 1774 yılındaki Cibali yangınıyla kule yanmıştır. 1826 yılında Sultan II. Mahmut tarafından yeniden ahşap olarak yaptırılan kule, Yeniçeri Ocağı'nın buna bağlı olarak Tulumbacı Ocağı'nın dağıtılmasıyla ihtiyaç kalmadığı gerekçesiyle yıktırılmıştır. 1828 yılından

İtibaren İstanbul'daki yangınların nerede olduğunu tespit etmek ve müdahalede bulunmak için Sultan II. Mahmut'un emriyle, mimar Senekerim Balyan'a, şu anki İstanbul Üniversitesi'nin yerleşkesinin tarihi giriş kapısı arkasındaki bahçenin içerisine, Beyazıt Kulesi'ni kâgir olarak yaptırmıştır. İlk yapıldığında yüksekliği 85 m olan kule, kâgir ve geniş saçaklı ahşap bir külâh ile örtülüdür. 1849 yılında kule bugünkü biçimine kavuşmuştur. Sekizgen planlı yuvarlak pencereci üç kat daha eklenmiştir. Böylece kule yukarıdan aşağıya doğru sancak katı, sepet katı, işaret katı ve nöbet katı olmak üzere toplam 4 kattan oluşmuştur. Bu ilavelerle kulenin yüksekliği 118 metreye ulaşmıştır. 1889'da kulenin üzerine demirden gönder çekilmiştir. Girişten nöbet katına giden, toplam 180 basamaktan oluşan ahşap merdiven bulunmaktadır. Diğer üç kata da, toplam 69 basamaktan oluşan ahşap merdivenle çıkılmaktadır. 1849 yılındaki zلزelede hasara uğrayan kulenin, geniş saçaklı, ahşap örtülü külâhı değiştirilerek; sekizgen planlı, yuvarlak pencereci, yukarıya doğru daralan üç kat şeklinde yeniden tasarlanarak inşa edilmiştir. 1889 yılında ise kuleye bayrak direği eklenmiştir. Beyazıt Yangın Kulesi'nde 20 köşklü bulunurdu. Kulelerdeki odalarda yatar kalkerlardı. 1923'e kadar köşklüler kulelerdeki görevlerine devam etmişlerdir. Kulenin Beyazıt meydanına bakan bölümünde Sultan II. Mahmud tuğralı kitabe bulunmaktadır. Yesarizade

Muştafa İzzet Efendi tarafından yazılan kıta nazım biçiminde kaleme alınmış olan kitabenin hat yazısını da yine Yesarizade Muştafa İzzet Efendi yapmıştır. (<http://itfaiye.ibb.gov.tr/tr/ yangin-kuleleri.html>) Kulenin taban duvarlarından Beyazıt'a bakan kısmında II. Mahmut'un tuğrası ve kitabesi yer alır. Kulenin merdivenleri ve içi ahşaptır. (Söylemezoğlu, s.42) 2010 yılında İstanbul Üniversitesi Müze Projeleri kapsamında; İstanbul Üniversitesi Beyazıt Yangın Kulesi Anıt Müzesi'ne dönüştürme çalışmaları Fethiye Erbay'ın önderliğinde başlamıştır. 27 Eylül 2011 tarihinde II. Beyazıt Kulesi Anıt Müzesi isim değişikliği yapılarak, İstanbul Üniversitesi Beyazıt Yangın Kulesi Anıt Müzesi' adını almıştır. 2012 yılında röleve, restitüsyon projeleri çizilmiş ve Koruma Kurulu'na onayına sunulmuştur. Müze olarak açılabilmesi için Fethiye Erbay tarafından Avrupa ülkelerindeki benzer örneklerle ve özellikle Piza Kulesi örneğine dayalı rapor hazırlanarak, Kültür ve Turizm Bakanlığına müracat edilmiş, 23 Temmuz 2013 tarihinde müze statüsünü kazanmıştır (Erbay.F&Erbay.M,2016,s.117). Beyazıt Yangın Kulesi'nin 85 metre yüksekliğinde kâgir bina olup, aşağıdan yukarıya doğru nöbet katı, işaret katı, sepet katı ve sancak katı olmak üzere dört kattan oluşur. Gövde içerisinde, 256 basamaktan oluşan ve seren direği etrafında dönerek tüm kule boyunca yükselen ahşap bir merdiven yer alır. Kule turizme açıldığı



Figür 21 ve 22: İstanbul Üniversitesi Beyazıt Yangın Kulesi. (Kaynak: Erbay F.&Erbay M.,2016, s.117)

da ziyaretçiler nöbet katına kadar çıkabilmektedir. Daire planlı, üzeri tonozla örtülü gözetleme nöbet katı, 12 pencere ile dışa açılmakta olup, 360 derece İstanbul manzarası ile İstanbul'un eşsiz güzelliğini gözler önüne serer. Galeri biçimindeki bu katta manzara ve bitkisel kompozisyonlar süslenmiş tavan resimleri mevcuttur. (Erbay F. & Erbay M., 2016, s.118)

Ankara Büyükşehir Belediyesi İtfaiye Müzesi Projesi

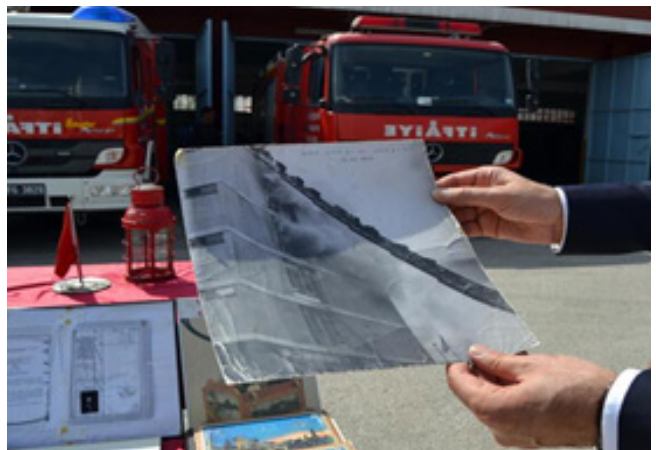
Büyükşehir Belediyesi İtfaiye Dairesi, Ankara Kalesi Hisar İtfaiye İstasyonu'nu İtfaiye Müzesi yaparak, turizme kazandırma kararı almıştır. Onaylanan proje, uygulama aşamasındadır. Müzede, itfaiyeciliğin 300 yıllık tarihi ile Ankara İtfaiyesi'nde görev yapmış personelin bağışladığı eşyalar ve tarihi malzemeler sergilenecektir. Büyükşehir Belediyesi İtfaiye Daire Başkanı Celil Sipahi, "Yurt dışında itfaiyecilik büyük bir öneme sahip. Biz de beklenen ilgi maalesef yok. Bu algıyı değiştirmek için Ankara Kalesi'nde bir 'İtfaiye Müzesi' oluşturacağız. Oradaki istasyonumuz hem yangınlara müdahale ederken hem de itfaiyeciliğin tarihini sunacak". Yapılacak olan İtfaiye Müzesi, geçmişten günümüze itfaiye teşkilatına ait tüm eşyaların sergileneceği müzede iki adet de eski itfaiye aracı yer alacağını belirtmiştir. Planlanan müze diğer yangın müzeleri gibi hem yangınlara müdahale tekniklerini hem de itfaiyeciliğin tarihini sunacaktır. (Yılmaz, 2017)

Geçmişte görev yapan itfaiyeciler ellerindeki malzemeleri bağışlaması ile müze koleksiyonu oluşturulmaya başlanmıştır. Ankara'daki büyük yangınlar ve olaylara dair arşiler müzede ziyaretçilere sunulacaktır. Müzede 4 adet tarihi itfaiye aracı ve Hicri takvime göre 1341 yılındaki Ankara İtfaiye Kumandanlığı'nın ilk mührü de müzede bulunacaktır. Yurt dışındaki itfaiye teşkilatlarından hediye edilen eşyalar, eski itfaiyeci kıyafetleri, eski motopomplar, elle çalışan ikaz alarmları, kasklar, kemer gibi birçok eşya müze sergisinde yer alacaktır.

(Yılmaz, 2017)

2004 yılından sonra yerel yönetimlerle ilgili yapılan düzenlemelerde 5393 sayılı Belediye Kanunu'nun "Acil Durum Plânlaması" başlıklı 53. Maddesinde de şu ifadeler yer almaktadır. "Belediye, yangın, sanayi kazaları, deprem ve diğer doğal afetlerden korunmak veya bunların zararlarını azaltmak amacıyla beldenin özelliklerini de dikkate alarak gerekli afet ve acil durum plânlarını yapar. Ekip ve donanımı hazırlar..." Yasanın son maddesinde de "Belediye, belediye sınırları dışında yangın ve doğal afetler meydana gelmesi durumunda, bu bölgelere gerekli yardım ve destek sağlayabilir." denilerek yerel yönetimlerin sınırının dışında kalan ve itfaiye teşkilatı yetersiz yerleşim yerlerine ihtiyaç halinde müdahale edebilmesine imkân tanınmıştır.

5216 sayılı Büyükşehir Belediyesi Kanunu'nun "Büyükşehir, ilçe ve ilk kademe belediyelerinin görev ve sorumlulukları" başlıklı 7. maddesinin u bendinde "doğal afetlerle ilgili plânlamaları ve diğer hazırlıkları büyükşehir ölçeğinde yapmak; gerektiğinde diğer afet bölgelerine araç, gereç ve malzeme desteği vermek. İtfaiye ve acil yardım hizmetlerini yürütmek", "Patlayıcı ve yanıcı madde üretim ve depolama yerlerini tespit etmek", "konut, işyeri, eğlence yeri, fabrika ve sanayi kuruluşları ile kamu kuruluşlarını yangına ve diğer afetlere karşı alınacak önlemler yönünden denetlemek ve bu konuda mevzuatın gerektirdiği izin ve ruhsatları vermek" gibi yangınla ilgili görevleri büyükşehir belediyelerine vermiştir (Söylemez, 2012, s.44). Bu sebeple Cumhuriyet ile çıkarılan belediyeler yasasının içerisinde yangından korunma hizmetleri belediyelerin eline bırakılmış ve bu hizmet, kentleşme arttıkça en önemli yerel hizmetlerden biri olmuştur. Günümüzde, itfaiye teşkilatları artık yangın söndürmenin yanında baca temizleme, kent sakinlerini yangınlara karşı bilgilendirme ve farklı kurtarma ve arama çalışmalarında afetle ilgili kurtarma çalışmalarında ön plana çıkmaktadırlar (Söylemez, 2012, s.48).



Figür 23: Ankara Büyükşehir Belediyesi İtfaiye Müzesi Onaylanan Projesi (Kaynak: Yılmaz, 2017)

Sonuç

Belediyeler kent yaşamının koşullarının geliştirilmesi ve iyileştirilmesi ile ilgili çalışmalar da itfaiye teşkilatlarını kurarak bu teşkilatların insan gücü ve ekipman bakımında donanımlı hale gelmesine çaba göstermektedirler. 21. yüzyılda, büyükşehirlerde itfaiye hizmeti, yüksek öncelikli kamu hizmeti olarak görülmektedir. Belediyeler itfaiye faaliyetlerini tanıtan ve halkı bu konuda bilinçlendiren eğitime destek kurumlar olarak müzelerden destek almaktadırlar. Açılan itfaiye müzeleri ile çalışma alanları ile halka ulaşmayı hedeflemektedirler. İtfaiye müzeleri geniş kapsamlı emniyet ve güvenlik konularına yer vermektedirler. Özellikle ziyaretçilerine, okul çağındaki öğrencilere, eğitimi ve emniyet önlemleri ve önleyici konular hakkında bilgi vermeye dayanan bir eğitim programları düzenlemektedirler. Elektrik, ev kazaları sonucunda yangınların özellikleri tanımlanmaktadır. Yangın çıkacak ortamlar, tayfun doğal afetler, deprem anında alınması gereken tedbirler anlatılarak, bu konularda bilinçlendirmeyi arttırmak hedeflenmektedir. Günümüzde bu tür müzeler sosyal politikalar kapsamında belediyelerin halkı bilinçlendirme çalışmaları içinde öncelikli olarak yer almaktadır.

KAYNAKLAR

“Abalıoğlu, Merve, Fatih İlçesi'ndeki Erken Cumhuriyet Dönemi İtfaiyeciler Birliği Apartmanı Restorasyon Projesi”. Fatih Sultan Mehmet Vakıf Üniversitesi Lisansüstü Eğitim Enstitüsü Mimarlık Anabilim Dalı, Yayımlanmamış Yüksek Lisans Tezi, İstanbul 2020

Büyükşehir Belediyesi Kanunu (5216 Kabul Tarihi : 10/7/2004 Yayımlandığı Resmî Gazete : Tarih : 23/7/2004 Sayı : 25531 Yayımlandığı Düstur : Tertip : 5 Cilt : 43) Erbay, Fethiye & Erbay Mutlu (2015),”Üniversite Müzeleri”, Mimarlık Vakfı İktisadi İşletmesi Yayını, ISBN.978-605-65821-3-4, İstanbul.

Erbay,Fethiye (2009),”Sanayi Ve Teknolojik Gelişmelerin Müzelerine Yansıması” ,Müze Yönetimini Kurumsallaştırma Çabası (1984-2009), Mimarlık Vakfı Enstitüsü Yayını , Nisan, İstanbul. s.162

Koçu, Reşat Ekrem (1973). İstanbul Tulumbacıları. Cumhuriyet Devrinde İtfaiye. Belediye Matbaası. İstanbul.

Liſton, David (2005). “Museum Security and Protection”. A Hand Book For Cultural Heritage Institutions.

Söylemez, Adnan (2012). “Bir Yerel Hizmet Birimi Olarak İtfaiye'nin Tarihi”. Selçuk Üniversitesi Sosyal Bilimler Meslek Yüksekokulu Dergisi. Cilt.15.

Yılmaz, Murat. (2017).”Tulumbacılarından İtfaiye Müzesine”. Hürriyet Haber, Nisan 02.

Internet Kaynakları

<http://english.tcfđ.taipei.gov.tw/>

<http://itfaiye.ibb.gov.tr/tr/yanġin-kuleleri.html>

http://www.ankarabel.gov.tr/AbbSayfaları/ankara_itfayesi/ankara_itfayesi.aspx

<http://www.examiner.com/article/slow-down-pull-over-for-austin-s-texas-department-of-public-safety-historical-museum>

http://www.yanġin.org/dosyalar/tulumbaci_kahvehaneleri.pdf(Eriſim Tarihi:24.03.2013)

<https://fsm.119.gov.taipei/w/fsm119EN/About>

https://fsm.119.gov.taipei/w/fsm119EN/Facilities_21103023155342630

<https://tez.yok.gov.tr/UlusalTezMerkezi/tarama.jsp>

<https://turkishmuseums.com/museum/detail/12313-istanbul-kont-szechenyi-itfaiye-muzesi/12313/1>

<https://www.hurriyet.com.tr/yerel-haberler/ankara/tulumbacidan-itfaiye-erine-40414680>

<https://www.tibder.org.tr/tr/itfaiye-muzesi.html>

ICOM and the internaional committee on museum security, ISBN 0-415-05457-5 ,Routledge London,