

ANTİK TYANA ŞEHRİNDEN GÜNÜMÜZ KEMERHİSAR'A KADAR OLAN YERLEŞMENİN TARİHSEL SÜRECİ

*(The Ancient City of Tyana, Historical Process of The Settlement Until
Today Kemerhisar)*

Yrd. Doç. Dr. Tülay ÖCAL

*Niğde Üniversitesi Eğitim Fakültesi İlköğretim Bölümü Sosyal Bilgiler
Anabilim Dalı Öğretmenliği
tocal@nigde.edu.tr*

ÖZET

Anadolu, dünyada ilk uygarlıkların kurulduğu bölgeler arasındadır. Anadolu'da mağara yerleşmeleri incelendiğinde, ilk insanların avcılık ve toplayıcılıkla yaşamlarını sürdürdükleri ortaya çıkar. İnsanoğlunun tarım yapmaya başlamasıyla birlikte, yerleşik hayata geçişte başlamıştır. İnsan yaşamı ve tarım hayatı için çok uygun koşullar taşıyan ılıman kuşak sahası, ilk yerleşmelerinin görüldüğü yerler olarak önem taşır. Küçük Asya olarak adlandırılan Anadolu, medeniyetlerin beşiği olmuştur. Küçük Asya binlerce yıldır üç kıta arasında bir köprü oluşturması, verimli toprakları ve ılıman iklimiyle yerleşmeler için uygun bir alan olmuştur. Bu sebeplerden dolayı, Anadolu'daki yol kavşağı sahaları büyük önem taşımıştır. Araştırma sahamızın yer aldığı Kemerhisar'ın, yerleşme tarihi M.Ö. 1650'lere kadar inmektedir. Tarihi çağlar boyunca daima önemli olmuş ve günümüzde de bu önemini korumakta olan bu saha, birçok istilalara maruz kalmıştır. Bunun sonucunda da birçok uygarlığın yerleşim yeri olmuştur.

Anahtar Kelimeler: *Yerleşme Coğrafyası, Anadolu Antik şehirleri, Kemerhisar*

ABSTRACT

Anatolia is among the regions where world's first civilizations were created. When Anatolian cave settlements were examined, it was understood that earliest humans were hunter gatherers. With the start of agriculture, permanent settlements also appeared. Humid Subtropical Climate Zone, which is suitable for both human and pastoral life, is where the first settlements appeared. Anatolia, known by the Latin name of Asia Minor, has been the cradle of civilizations. Asia Minor, by being a bridge between three continents and with its fertile lands and temperate climate, has been a suitable region for human settlements for thousands of years. Because of these reasons interconnected routes in Anatolia are important. Kemerhisar, which is the focus

*ANTİK TYANA ŞEHRİNDEN GÜNÜMÜZ KEMERHİSAR'A KADAR OLAN YERLEŞMENİN
TARİHSEL SÜRECİ*

of our study, has been founded around 1650 BCE. It has been vital through historical ages and its importance still continues. Because of these, this region has been vulnerable to many invasions and became the center of settlement for many civilizations.

Key Words: *Settlement Geography, Turkey's Ancient Settlements, Kemerhisar*

GİRİŞ

Bu araştırmaya konu olan çalışmanın amacı, ülkemizin önemli yol kavşağı, tarihi ve tarımsal alanlarından biri olan Kemerhisar'da, yerleşmenin tarihsel sürecini incelemektir. Kemerhisar yerleşme merkezinde yer alan Tyana antik kentinin, yerleşme coğrafyası açısından önemini ortaya çıkarmaktır. Burası niçin yerleşme yeri olarak seçilmiştir? Yerleşmenin burada kurulmasında ve yıllarca varlığını sürdürmesinde, coğrafi ve stratejik sebepler nelerdir? Tarihte Anadolu'ya yerleşen kavimler için, Kemerhisar (Tyana antik şehri) yerleşmesinin önemi nedir? Bu soruların cevabı, tarihi dönemler çerçevesinde ele alınarak, Kemerhisar yerleşmesinin önemi ortaya çıkarılacaktır. Günümüzde Kemerhisar'ın merkezindeki Tyana antik kentinde devam etmekte olan kazıların yerleşmeye katkıları neler olacaktır? Halen devam etmekte olan kazı çalışmalarından elde edilen bulgular, Tyana antik kentinin Kemerhisar için, önemini giderek arttırmaktadır. Yapımı devam etmekte olan otoban yolunun tamamlanmasıyla, Kemerhisar İç Anadolu ile Akdeniz Bölgesi' nin kavşak noktasında yer alacaktır. Bunun Kemerhisar yerleşmesine etkileri neler olacaktır?

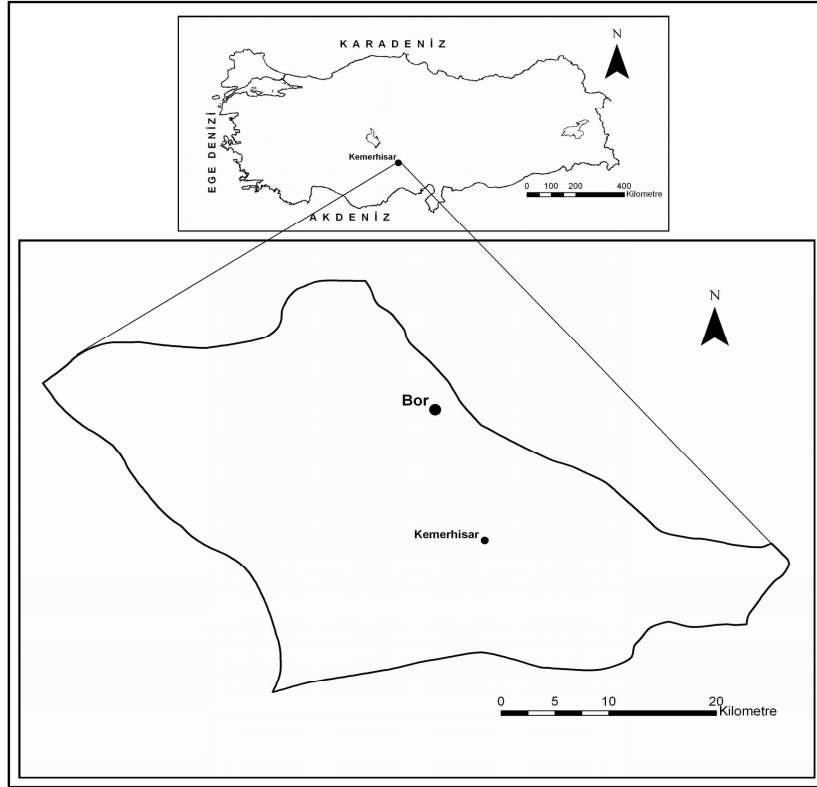
Tüm bu sorular, arkeolojik çalışmalardan, tarihi kaynaklardan literatür çalışması yapılarak cevaplandırılacaktır. Arazi çalışmaları yoluyla araştırma sahasında bilgi toplanmış ve coğrafi gözlemlerde bulunulmuştur. Yerleşme merkezinde yaşayanlarla birebir görüşmeler yapılarak, fotoğraflar çekilmiştir. Tyana antik kentinde, kazılar yapan İtalyan arkeologlarla kazıda incelemelere katılarak, toplanan veriler değerlendirilmiştir.

Yeryüzünde ilk insanların var olduğu alanlar içinde Türkiye de yer almaktadır. İlk insanların görüldüğü alanlarda beslenmeden sonra en önemli ikinci ihtiyaç, barınma olmuştur. İnsanoğlu güvenli olmasından dolayı, doğal barınaklar olan mağara ve ağaç kovuklarını seçmişlerdir. İnsanoğlu zaman içinde yaşayacakları meskenleri kendileri yapmaya

başlamıştır. Bu meskenleri coğrafi şartlara uygun olarak inşa etmişlerdir. İnsanoğlu yol kavşağı üzerinde, su kaynaklarının bol bulunduğu ve arazinin fazla engebeli olmadığı alanlara yerleşmişlerdir. Bunlar yerleşme tarihini ve yerleşmenin şekillenmesini hazırlayan unsurlardır.

1.Yerleşmenin Lokasyon Özellikleri

Çalışma alanımız Kemerhisar kasabası, Türkiye'nin İç Anadolu bölgesinde, Niğde il sınırı içerisinde, kuzeyinde Melendiz dağları, güneyde Torosların Bolkar dağlar uzantıları arasındadır. Deniz seviyesinden ortalama 1100m yüksekliğinde plato alanı içinde, Niğde'ye 23 km uzaklıktadır. Niğde'nin güneybatısında, Bor'un 5 km güneydoğusunda olup, buraya bağlı bir kasabasıdır (şekil:1). Genel olarak incelendiğinde, Kemerhisar' da yerleşme tarihi açısından en çok göze çarpan yerleşim birimi, merkezinde yer alan Tyana antik şehridir.



Harita 1. Araştırma Sahasının Lokasyon Haritası
Map 1. Location map of study area

2.Kemerhisar Yerleşmesinin Stratejik Konumu

Stratejik konum itibariyle pek çok uygarlığın yerleşip yaşamaş olduğu Kemerhisar kasabasında yerleşme tarihi M.Ö 1600'lere kadar inmektedir. Kayseri ve Nevşehir arasındaki Geç Hitit devrine (1200-700) ait bulunan bazı yazılı hitabelerden birkaçı yine Kilisehisar çevresinde hüküm süren Tuvanuva Kralı Varpalava'dan bahsetmektedir. Tuvanuva adıyla anılan şehir, bu devirde önemini muhavaza ettiği gibi daha da gelişerek muhtemelen Tabal memleketlerinin merkezi statüsüne ulaştı.(Kınal, 1991:85,97,239). İç Anadolu'da pek çok tarihi yolların bulunması, Avrupa, Asya ve Afrika kıtaları arasındaki geçişi kolaylaştırmaktadır. Kemerhisar, tarih boyunca bu sahaya yerleşmek isteyenler için, son derece cazip bir merkez olmuştur. Yol kavşağı konumuyla birlikte, tarım ve maden kaynakları bakımından da zengin bir sahadır. Herhangi bir bölgenin nüfuslanması ve bu bölge dahilindeki yer altı ve yerüstü zenginliklerinden faydalanabilmesi, insanlar tarafından iskan edilebilmesiyle çok yakından alakalıdır (Göney, 1975: 273).

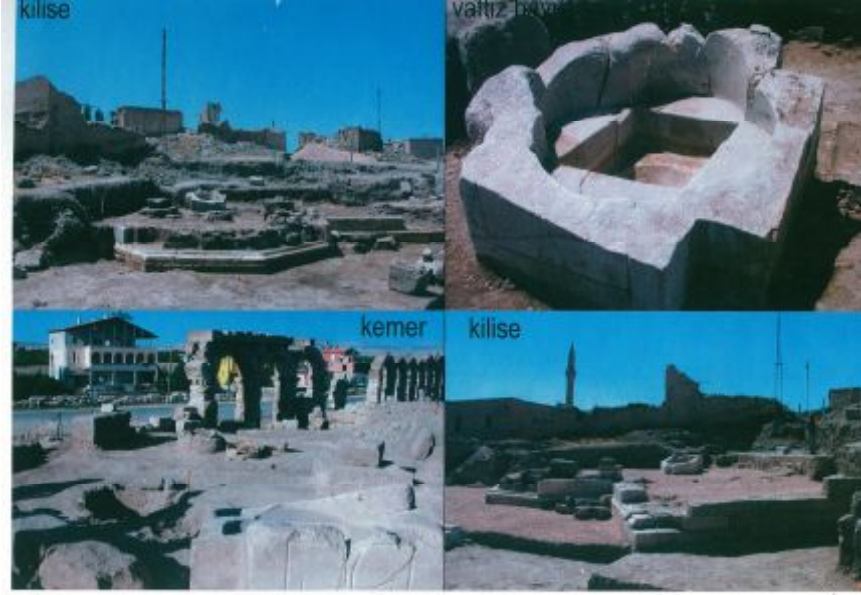
Arkeolojik kazılar ve tarihçilerin yapmış olduğu çalışmalardan elde ettiğimiz bilgiler neticesinde, önce Geç Hititlerin, daha sonra Asurluların, Friglerin, Perslerin ve Helen medeniyetinin hakimiyetine girmiştir. Ele geçirdikleri bölgelerde şehirler kuran Hititler, Kemerhisar'da Tyana şehrini kurmuşlardır (Korkmaz, 2004:100-102). Bu şehir, İç Anadolu'yu Gülek boğazıyla Akdeniz bölgesine bağlayan yol üzerindedir.

İç Anadolu'nun doğal çevre şartlarından faydalanma açısından, iyi bir mevki de kurulmuş olan şehir kalıntıları gün yüzüne çıkarılmaya başlamıştır. Buradaki tarihi kalıntıların gün yüzüne çıkarılmasıyla, Tyana'daki Kilisenin Kapadokya yöresindeki önemli dini merkezlerden biri olduğu ortaya çıkaracaktır.

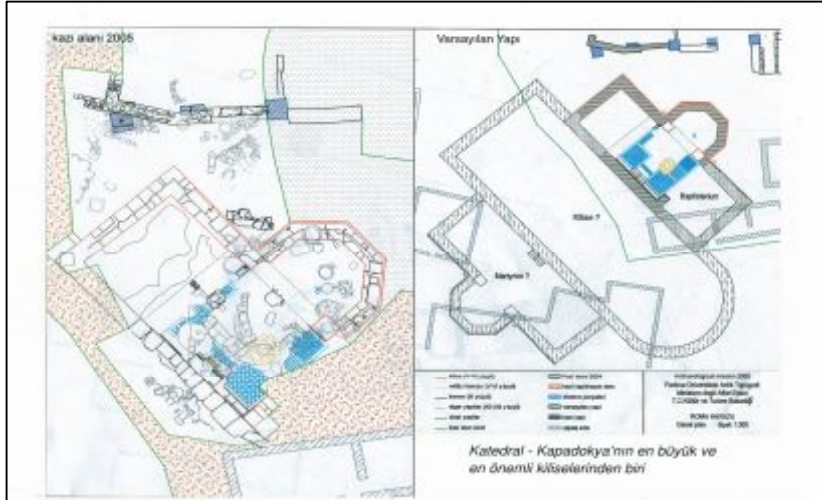
Daha öncede belirtildiği gibi, İç Anadolu Bölgesinin, Akdeniz bölgesine sınır oluşturduğu yerde kurulan Kemerhisar (Tyana antik şehri), yol kavşağı üzerindedir. Dini ve askeri üst olarak kullanılması, şehrin önemini arttırmıştır.

Kemerhisar, Antik şehir kalıntılarının gün yüzüne aktarılmasıyla daha da önem kazanacaktır. Adana-Ankara otoban yolunun

tamamlanmasıyla, ticaret faaliyetleri ve transit taşımacılığında önemi artacaktır.

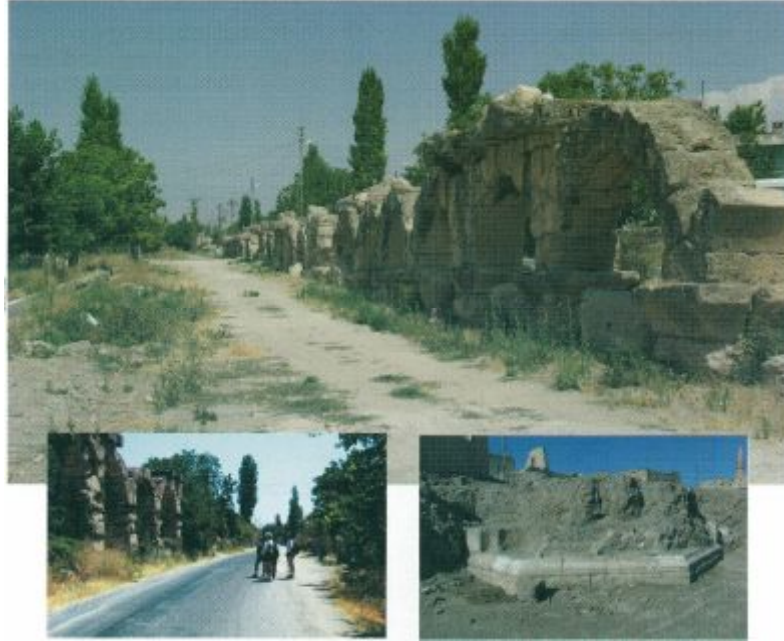
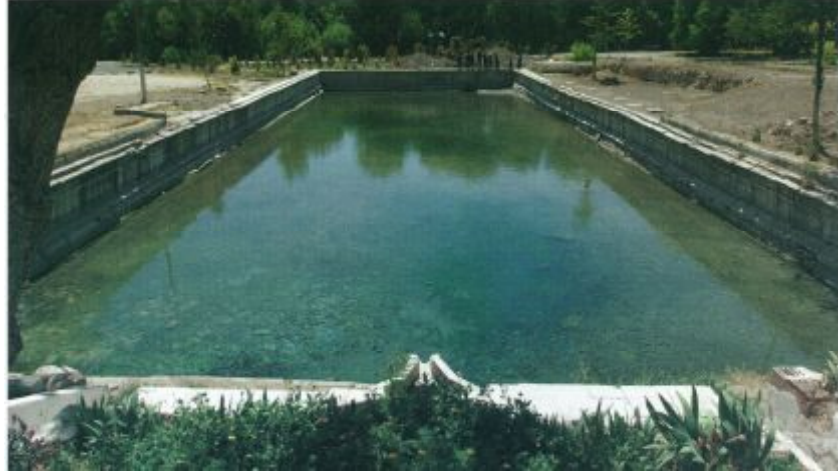


Foroğraf 1: Tyana Su Kemerini ve Kiliseden Görünüm (Rosado, 2006)
Photograph 1. Tyana view of the aqueduct and the church



Fotoğraf 2. Kilisenin Kroki Çizimi (Tyana / Kemerhisar (Bir sınır şehri, doğu ile batı arasındaki bir kapı), 2005)
Photograph 2. Sketch Drawing of Church

*ANTİK TYANA ŞEHRİNDEN GÜNÜMÜZ KEMERHİSAR'A KADAR OLAN YERLEŞMENİN
TARİHSEL SÜRECİ*



Fotoğraf 4: Tyana İçme Suyu Şebekesinden Görünüm (Tyana / Kemerhisar (Bir sınır şehri, doğu ile batı arasındaki bir kapı), 2005)
Photograph 3. Drinking Water Network in View of Tyana

Tarihi çağlarda, Ortadoğu ve Doğu Akdeniz'i kontrol edebilen bir mevki de bulunması ve ticaret yolunu kontrol eden Kemerhisar (Tyana antik şehri), bugünkü kalıntılarının bulunduğu Roma havuzunu ve su kemerleriyle büyük bir su şebekesine sahiptir. Antik şehirlerdeki bu yapılar, o şehirde yaşayan yaklaşık nüfusu göstermesi açısından oldukça önemli eserlerdir. Su kemerlerinin şehre dağıtım noktasındaki Roma hamamı, Tyana şehrine zenginlik katmaktadır (Rosada, 2006:520-522). Antik Roma şehirlerindeki su şebeke sistemi ve hamamlar belirli nüfusa cevap verecek şekilde yapılmıştır. Bu veriler ışığında Tyana'nın nüfusu hakkında tahmini bir rakam verilebilir.

Her açıdan büyük önemi olan Tyana antik şehri Niğde ilinde Kemerhisar yerleşim tarihinin temelini oluşturmaktadır.

3.Yerleşmenin Tarihsel Gelişim Süreci

Kemerhisar (Tyana), Akdeniz kıyılarına inmek, hem Akdeniz'e hem de Ortadoğu'ya ulaşabilme imkânını sağlayan yol kavşağı üzerindedir. İç Anadolu platoları ve Toroslardaki geçitler Asya, Afrika ve Avrupa kıtaları arasındaki ulaşımı kolaylaştırma da oldukça önemli bir rol oynamaktadır. Bu saha step ikliminde yer almakta olup, bir taraftan denizden uzaklık ve özellikle kenar dağların meydana getirildiği siper yüzünden, yağışlar az düşmektedir. Kışlar soğuk geçmekle birlikte, Doğu Anadolu kadar sert değildir. Kışlar soğuk geçerken, yazlar sıcak geçer. Bütün bu özelliklerine rağmen Anadolu Orta enlemler arasında yer aldığı için, insanların doğal çevre şartlarına bağımlı buldukları dönemlerde oldukça elverişli yerleşme ve yaşama şartlarına sahiptir. Bu yerleşme belirtilen coğrafi özelliklerinden dolayı, pek çok uygarlıklar için yaşama olanı olmuştur. Burası önce Hititlerin, daha sonra Asurluların, Frigyalıların, Perslerin ve Makedonya kralı Büyük İskender'in eline geçmiştir.

Kemerhisar kasabasının merkezinde ve yeni yapılar arasında bulunan Tyana anti şehri, çağlar boyunca Kapadokya içinde yer almıştır. Kapadokya Orta Kızılırmak bölümünün güneydoğu yöresini meydana getirir. Toprakları kuzeyde Kızılırmak vadisine, güneyde Orta Torosların yamaçlarına dayanır. Doğuda uzun yayla yöresinden ayrılır. Batıda Konya bölümünün, Tuz gölü ve Konya bölümüne komşudur. Nevşehir ilinin Kızılırmak vadisi güneyinde kalan kesimi Niğde ilinin ve Aksaray ilinin büyük kısmı Toros kesimindeki Ulukışla, Çamardı ilçeleri dışında

*ANTİK TYANA ŞEHRİNDEN GÜNÜMÜZ KEMERHİSAR'A KADAR OLAN YERLEŞMENİN
TARİHSEL SÜRECİ*

kalmak üzere bu yöre içinde yer alır. Hititler M.Ö. 1650 yılında iç Anadolu'yla birlikte Tyana'da da hüküm sürmüşlerdir. Klasik çağlarda yerleşme merkezleri Tyana ve Kybistra'dır. Bu yer adlarına tarihte, yazılı belgelerde ilk defa M.Ö. 1650-1450 yılları Telipinu'ya ait bir fermenda rastlıyoruz. Kral Telipinu şunları anlatıyor. Büyük kral Majesti Telipinu şöyle der! Daha önce Laborna büyük kral idi. Çocuklar, kardeşleri, akrabaları, askerleriyle beraber idi. Ülke daralmıştı. Sefere çıkarak düşmanlarını yendi. Denizi sınır yaptı. Seferden geri döndüğünde, oğullarından her birine bey olarak tayin etti. Tuuanuuu Hupisna Nenassa, Landra, Zallara, Lusra, Pursuhanta şehirlerini böylelikle elinde tuttu. I. Hattusili (II. Laborna) da aynı şekilde hareket etti (Coşkun, 1989:479).

Tyana şehri Niğde Kemerhisar kasabasında kurulmuş önemli Hitit, Roma ve Bizans şehirlerinden biridir. Kemerhisar kasabasındaki tarihi veriler M.Ö. 1650 kadar inmektedir. Hititlerin buraya gelmeden önce Tyana'da buranın yerlisi insanlar bulunmaktaydı. Hititlerin buraya ele geçirmesinden sonra, Tyana daha da önem kazanmıştır(Coşkun, 1989:481).

Önemli yolağı üzerinde olan Kemerhisar(Tyana Antik kenti), doğal çevre şartlarından en iyi şekilde istifade edilebilecek bir mevkide bulunmaktadır. Tyana şehri yer değiştirmiş antik şehirlerden biridir. İlk olarak kurulduğu yer, şuan Kemerhisar kasabasının bulunduğu alanın merkeziydi. Ticaret yolu üzerinde bulunmasına bağlı olarak gelişme gösteren kent, birçok defa istilalara maruz kalmıştır. Hem sınır kenti olması hem de ticaret yolu üzerinde bulunması, buranın fazla el değiştirmesine sebep olmuştur.

Kilikia'yla Suriye'ye en kolay geçit veren ve en çok kullanılan Torosların altındaki Kilikia kapılarında bulunan, Tyana kenti toprakları genellikle düz ve verimlidir. Tyana(Kemerhisar) iyi bir şekilde tahkim edilmiş bulunan Semiramis Tepelerinden birinde kurulmuştur. Buradan pek uzak olmayan Kastabala ve Kybistra kasabaları dağa daha yakındı. Tyana(Kemerhisar) Kapadokya'daki 10 valilikten biridir (Strabon, 2000:8).

Tyana(Kemerhisar) şehri çok sayıda yolların birleşme noktasında bulunduğu ve bu sebeple daha az bilinen diğer eski beldelerin mevkilerini belirlemeye yardım ettiği için, şimdiki coğrafyacılar göre önemlidir. Strabon bu şehri, Toros eteğine koymuş, bununla beraber

Kastabala ve Kybistra şehirlerinin, Kilikya kapıları yolu üzerinde dağa daha yakın olduğunu söylemiştir (Texier, 2002:117).

Günümüzde Bahçeli olarak anılan belde sınırları içinde Köşkpınar'da yapılan araştırmalar, buradaki tarih öncesi iskanı Neolitik çağa (M.Ö. 8000-5500) kadar götürmektedir (Akurgal, 2002:3-8). Kemerhisar'ın sınır yerleşmesi olarak, yerleşme tarihini muhtemelen Neolitik Çağa kadar götürmek mümkündür. Kayseri ve Nevşehir arasındaki geç Hitit devrine ait (M.Ö. 1200-700) bulunan yazılı kitabelerden bir kaçı Kemerhisar'da hüküm süren Tuuanuua Kralı Varpalava'dan bahsetmektedir. Tuuanuua adıyla anılan şehir, bu dönemde adını koruduğu gibi daha da gelişerek Tabal ülkesinin merkezi konumuna ulaşmıştır (Kınal,1991:85,97,223).



Fotoğraf 4. İvriz'de bulunan ve Neo-Hitit'in son dönemlerine ait olduğu anlaşılan kabartma taş. (Tyana / Kemerhisar (Bir sınır şehri, doğu ile batı arasındaki bir kapı), 2005)

Photograph 4. The İvriz and Neo-Hittite 5 tone Relief of the Last Term is understood to Belong to

Şehrin bu parlak döneminin uzun sürmediği görülüyor, nitekim III Tıglatpileser'in M.Ö. 743 yılında gerçekleştirildiği Anadolu seferi sırasında Tuuanauu'da Asur hâkimiyetini tanıyan Tabal memleketleri arasında kalmıştır. Bundan sonra Tuuanuua'da Asur hâkimiyetinden söz edilmektedir. Kilise hisar civarında bulunan ve halen Paris Lovan müzesinde sergilenen Frig Alfabeli bir kitabe Tyana'nın Frig hakimiyetini göstermektedir (Niğde İl Yıllığı, 1973: 110).

*ANTİK TYANA ŞEHRİNDEN GÜNÜMÜZ KEMERHİSAR'A KADAR OLAN YERLEŞMENİN
TARİHSEL SÜRECİ*

Kemersisar(Tyana) ticaret yolu üzerinde bulunmasından dolayı istilalar artmış ve birçok defa değişik uygarlıkların eline geçmiştir. Bu el değiştirmeler esnasında şehir harap edilmiş ve yeniden kurulmaya çalışmıştır. Akdeniz bölgesi ile İç Anadolu Bölgesi arasındaki ticaret yolu üzerinde olan Tyana önemini sürekli korumuştur. Pers hâkimiyeti döneminde Kapadokya Satraplığı idari bölgesinde yer alan Tuuanua şehri, Mekadonya Kralı İskender'in M.Ö 332 de Anadolu'yu zaptıyla birlikte, Helen hâkimiyeti altına girmiştir (Mansel, 1971:437).

Ticaret yolunun önemli olmasından dolayı, bu savaşlar esnasında şehir zaman zaman terk edilmiştir. Tyana(Kemerhisar) İskender'in eline geçtikten sonra daha da önem kazanmıştır. İskender ve askerleri doğuya sefer yaparlarken, yol üzerinde bulunan Tyana'da kalmışlardır.

Klasik Yunan çağında zengin ve büyük bir şehir olarak tanımlanan Tyana (Dara) doğu ile batı arasında bir köprü görevi üstlenmiştir. Aynı zamanda kale, sınır kapısı olarak nitelendirilmiştir. Toros sıradağlarındaki ender geçişlerden biri olan Gülek Boğazı, Kilikya kapıları ile İç Anadolu platolarını kıyıya bağlayan yol üzerindedir. İskender'in ölümünden sonra, generalleri arasında kanlı çatışmalar olmuştur. Bu mücadelelerin en şiddetlisinin geçtiği Anadolu'da, birçok yerli krallık ortaya çıkmıştır. Bunlardan biride Kapadokya krallığı idi (Günaltay, 1951: 11).

Roma hakimiyetini kabul etmiş olan ve bu krallığın son temsilcisi olan Archelaus, ihanetinden kuşku duyulması sebebiyle, M.S. 17 de Roma imparatoru Tiberius'un emriyle tahtan indirilmiştir. Onun tahtan indirilmesin (Akşit, 1985: 71). Roma hakimiyetine geçen şehirde oturanlar, çevrede oldukça yaygınlık kazanmış olan Jupiter mezhebine intisabından dolayı, Toros'un Eusebeia'sı ünvanını korumuştur. Tyana (Kemerhisar) Hristiyan Roma döneminde dini nüfus açısından önemli bir merkez olarak öne çıkar. Nitekim 371-372 yıllarında Roma İmparatoru Valens Kayseri piskoposu Basileios'a ait toprakları küçülterek piskoposun nüfusunu azaltmak için, Kapadokya'yı ikiye bölmüştür. Böylece Tyana ikinci Kapadokya adıyla teşekkül eden eyaletin metropolisi haline getirilmiştir (Ramsay, 1960: 312).

Roma döneminde büyük yol hakimeyetine sahip olan şehrin, geçit özelliği ve askeriyenin mevcudiyetiyle önemi artmıştır. Bu dönemde Tyana (Kemerhisar) ordunun kullandığı bir yol güzargahı olduğu

anlaşılmaktadır. Roma imparatorluğu döneminde, Ortadoğu'ya yapılan askeri hareketin bir temelini oluşturuyor ve askerin geçtiği bir yol üzerinde bulunmaktadır. Bu özelliği doğal olarak, Tyana için önemli bir gelir demektir. Hayvancılığın yoğun olduğu Tyana çevresi, Roma orduları tarafından kullanılan Kapadokya ahırlarındaki ünlü atlarda, burada yetiştirilirdi. Bölgenin çevresindeki dağlık alanlarda gümüş yataklarının işletilmesi, gümüşün para olarak kullanıldığını göstermektedir. Tyana çevresinde bulunan bu kaynaklar Niğde müzesinde sergilenmektedir. Tyana antik kenti üç önemli özelliğiyle dikkati çekmektedir. M.S. I yüzyılda filozof ve bilgin Tyana'lı Apollonius dünyayı dolaşarak, doğduğu kentin tanınmasına sebep olmuştur. Septimius Severus döneminde, tüm imparatorluk ailesinin Apollonius'a tapınması, şehre dikkate değer ilerleme getirmiştir (Tyana (Kemerhisar) Bir Sınır Şehri, 2005: 4).

Tyana (Kemerhisar) şehrinde Roma devrine ait fizik yapıyla ilgili iki önemli unsurdan bahsedilir. Biri Kapadokya'nın büyük kilisesi ve diğeri de şehrin su ihtiyacını karşılamak amacıyla, inşa edilen Roma havuzu ve muazzam su kemeridir.

Günümüzde halen küçük bir bölümü ayakta kalabilen su kemerleri, 2 mil uzaklıktaki büyük bir kaynağın sularını, Tyana (Kemerhisar) şehrindeki büyük sarnıca ulaştırıyordu. Buradan tesis edilen şehir içi su şebeke sayesinde bütün mahallelerin sudan faydalanması sağlanıyordu (Texier, 1340: 89).

Zamanında Kapadokya'nın piskoposluk merkezi olarak kullanılan kilisede, kazı çalışmaları devam etmektedir. Kilisedeki çalışmalar tamamlanıp ve restore edildiğinde önemi daha iyi anlaşılacaktır. Kapadokya'daki kiliselerin merkezi olacaktır.

Roma ve Bizans döneminde Tyana (Kemerhisar), Kapadokya'nın sınır bölgesinde önemli bir kale şehri olarak büyük bir önem sahiptir. Tarihi kaynaklardan anlaşıldığı gibi, önemli bir ruhani merkezdir. Hristiyanlığın önem kazandığı Bizans döneminde, Kudüs Hac yolu üzerinde yer aldığından önemli bir dini merkez olmuştur. Bu önemini Bizans Devleti Anadolu'da etkisini kaybedene kadar korumuştur. Tyana şehrinin önemini yitirmesinde çok farklı görüşler vardır. Fakat bilim adamları sınır şehri ve önemli yol ağı üzerinde bulunmasına bağlamaktadır. Bizans devletinin Anadolu'da da etkisi azalmaya

*ANTİK TYANA ŞEHRİNDEN GÜNÜMÜZ KEMERHİSAR'A KADAR OLAN YERLEŞMENİN
TARİHSEL SÜRECİ*

başlayınca, Anadolu'yu ele geçirmek isteyen kavimler şehri harap etmişlerdir. Tyana'nın asıl gerilemesi siyasi gelişmelere bağlı olarak gerçekleşmiştir. İlk defa Emeviler zamanında 708'de Mesleme ve Abbas b. El-Velid tarafından zapt edilen Tyana, Emevi Devleti'ne ilhak edilmemiş, ancak ahalisinden tecrit edilerek boş bir durumda bırakılmıştır. Böylece Emevi halifesi I. Velid zamanında Tyana'nın fiziki yapısı büyük bir tahribata maruz kaldığı gibi, ahalside tehcir edilmiş bulunuyordu (Korkmaz, 2004: 103). Şehir harap olmuş ve ahalişi şehri boşaltmıştır. Bizansla birlikte Tyana şehri de, ortadan kalkmaya başlamıştır. 806'da Abbasiler tarafından ele geçirilen şehir 832'de Abbasi halifesi tarafından imar edilmiştir. Halifenin ölümüyle, Tyana eski haline terk edilmiş ve gerileme sürecine girmiştir (Gabrie, 1962: 18).

Tyana (Kemerhisar), Anadolu'daki metropollükler arasında dini nüfus açısından önemlidir. Fakat daha sonraki yıllarda dini özelliklerini kaybedince, şehir gerileme dönemine girmiştir. Tyana'nın XI. yy. dan sonraki gelişiminin bu şekilde bitmesi, Bizans'ın bölgedeki hakimiyetinin tamamen kaybolmasının sonucudur. Hakimiyetin kaybedilmesi ile ilgili süreç, Alpaslan'ın Anadolu'yu fethi esnasında 1074 yılından itibaren Orta Anadolu'ya düzenlediği akınlarla beraber bölgede gerçekleşen ilk Türk yayılışıyla başlamıştır (Yinanç, 1944:61-62).

Tyana antik şehriyle birlikte Orta Anadolu'nun fethinin tamamlandığı Malazgirt Savaşı'yla, Anadolu'nun iskanı görülür. Orta Asya'dan gelen Türkmen boyları Anadolu'ya yerleştirilmiştir. Özellikle Orta Anadolu bozkırları hayvancılık yapan Türkmenlerin yerleşim sahası olmuştur. Orta Asya bozkırlarına benzemektedir. O günün şartlarında hayvancılık faaliyetlerine uygundur.

Oğuz Türklerinin iskan faaliyetleri 200 yıl boyunca sürmüştür. XIII. yy Moğol istilası sırasında, kalabalık Türkmen boylarının Türkistan ve İran'dan topluluklar halinde Anadolu'ya geldikleri görülmüştür (Sümer, 1960: 574). Emeviler ve Abbasiler zamanında, düzenlenen akınlar esnasında halkı oldukça azalan Orta Anadolu'daki köylerin birçoğu, sözü edilen göçlerle gelen Türkler'in yerleşmesiyle yeniden kurulmuştur. Köylere yerleşen Türkler, yerli halka göre büyük nüfusa ulaşmışlardır (Yinanç, 1944: 81). Anadolu'nun Türk iskânıyla birlikte

Tyana'ya da Türkler yerleşmiştir. Buraya yerleşen Türkler, Kilisehisar adını Bizans devrinden kalan kilise adına hitaben kullanmıştır.

Kilisehisar köyü'nün yerleştiği orta Anadolu Bölgesi, bilindiği üzere Büyük Selçuklu, Danişmendli, Anadolu Selçuklu, İlhanlı, Eretnalı ve Karamanlı gibi siyasi teşekküllerin egemenliğinde kalmıştır. Kilisehisar köyü de, bu dönemler için bu beyliklerin idaresi altındadır. "Ancak 1367'de Niğde bölgesini Eretnalılarından alan Karamanoğullarının" dolayısıyla da bölgede yer alan Kilisehisar köyünün de bu tarihte Karamanoğullarının hakimiyetine girdiği görülür. Kilisehisar, 1470'e kadar Karaman oğullarının elinde kalmıştır. Bu tarihten itibaren İshak Paşa'nın Karamanoğullarını yenmesiyle, Osmanlı hakimiyetine girmiştir. Karaman ülkesinin fethi, Fatih Sultan Mehmet zamanında 1473'de tamamlanmıştır. Dolayısıyla buranın taksimatında Niğde vilayetinin de yer aldığı Karaman eyaletinin kuruluşu II. Beyazid döneminde gerçekleşmiştir (Korkmaz, 2004: 105-106). Kilisehisar Osmanlıların eline geçtikten sonra, Niğde'ye bağlı bir köy konumunda kalmıştır. Köy halkı bağ bahçe işleri ve hayvancılık yaparak geçimlerini sağlamışlardır. Osmanlı imparatorluğunun eline geçtikten sonra, Niğde'ye bağlı bir köy konumunda kalmıştır. Köy halkı bağ-bahçe işleri ve hayvancılık yaparak geçimlerini sağlamışlardır. Osmanlı imparatorluğu'nun ilk yıllarında, burası küçük bir köy yerleşmesidir.

1507 tarihinde Niğde'nin Liva adıyla kaydedildiği, idari taksimatta sancak düzeni geçildiği görülmektedir. 1476 ve 1500 yıllarına ait vakıf tahrirlerinde, Kilisehisar Niğde vilayetine bağlı bir köydür. 1507 tarihiyle, Niğde sancağına bağlı bir köydür. 1518 yılında Niğde sancağına bağlı Bor köyünün daha da gelişerek idari statüsünde değişiklikler olmuştur. Kilisehisar, Niğde'den ayrılarak, Bor nahiyesinin bir köyü olmuştur. 1584 yılında Bor kazasına bağlı köylerden biridir (Korkmaz, 2004: 106-107).

Bütün bu bilgiler ışığında Kilisehisar'ın, Bizans antik kentinden bir köy konumuna geldiğini görmekteyiz. Yol ağı üzerinde olmasından dolayı, sürekli el değiştiren Kilisehisar, savaş ve istilalarla harap olmuştur. Osmanlı imparatorluğu döneminde köy konumunda kalmıştır.

Kilisehisar köyünde 1584 tarihli tahrirde öncekilerden farklı olarak cami, Kargah, Çukur, Mescid-i Ağa, Mescid-i Beğ ve Dört Hasan isimleriyle kaydedilmiş 6 mahalle karşımıza çıkmaktadır. 1522-1582

*ANTİK TYANA ŞEHRİNDEN GÜNÜMÜZ KEMERHİSAR'A KADAR OLAN YERLEŞMENİN
TARİHSEL SÜRECİ*

yılları arasında vergi nüfusu ihtiva eden herhangi bir kayda rastlanmamıştır (Korkmaz, 2004: 117). Kilisehisar'daki bu altı mahallenin 1580'li yıllarda kurulduğu ortaya çıkmaktadır.

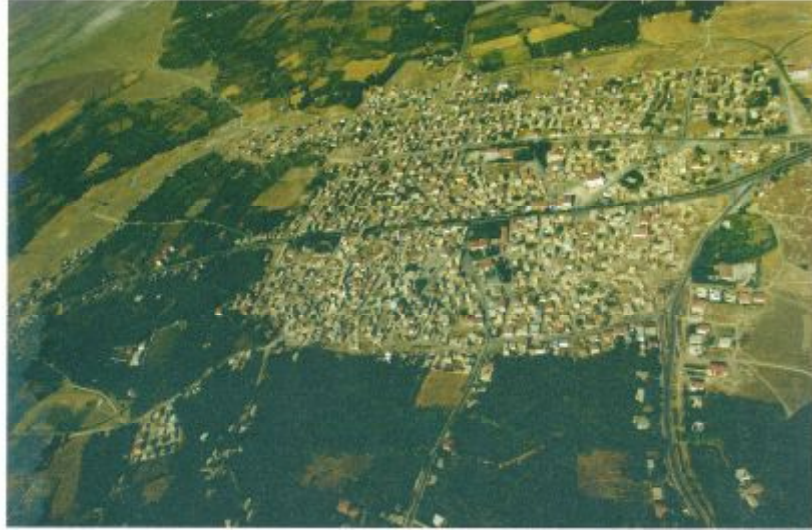
Bu mahallerden en büyüğü olan Cami mahallesinin geçmişi daha belirgindir. Vakıflar başlığında Kilisehisar'da tek cami olan Sinan Bey Camii ilk defa 1518 tarihli tahrir defterinde rastlanıyor. Cami çevresindeki cami mahallesinin de 1518 den sonra geliştiği hatıra geliyor. Kilisehisar'ın nüfusunun 1507'de 663 ve 1518'de 738 olduğu görülüyor (Korkmaz, 2004: 118).

Kilisehisar'da 1584 yılındaki toplam tahmini nüfusun 1927 kişi olarak bulunur. Tabloda da mahallelere göre nüfus dağılımı, Cami 667, kargah 114, Mescid-i ağa 161, Mescid-i Beğ 271, Dört Hasan 160, Çukur 278'dir. Bunlar 1580 sonrası ortaya çıkan mahalle nüfuslarıdır. XVI. Yy sonrasında özellikle kilisehisar'da bulunan geniş kapasiteli güherçilehaneye çalışmak üzere Anadolu'nun çeşitli yerlerinden gelen birçok işçiye işaret etmektedir. XVI. yy sonlarına doğru gittikçe artan güherçile üretimi ve bu sayede toplanan nüfus, zirai faaliyetlerin yanında bu iş koluna dayalı sanayini geliştirmiştir. Dolayısıyla Kilisehisar, Bizans döneminde (120, 122, 130).

Kilisehisar (Kemerhisar) Osmanlı'nın son dönemlerinde bütün Anadolu da olduğu gibi yoksulluk içindeydi. I. Dünya savaşı'ndan sonra Milli Mücadele yıllarında düşman işgaline uğramıştır. İç Anadolu'da yer alması, Kurtuluş Savaşı yıllarında bir dezavantajdır. Kurtuluş savaşı sonrası bütün Türkiye'de olduğu gibi, bölgede yaşayan Rumlar Yunanistan'a gönderilmiştir. Onların yerlerine mübadele yoluyla gelen Türkler yerleştirilmiştir. Cumhuriyetten sonra sancak yerine iller kurularak, bölge merkezi adıyla Niğde ili Bor ilçesi kabul edilmiştir. Cumhuriyetle birlikte, Kilisehisar adı değiştirilerek, Kemerhisar adı verilmiştir. O zamandan beri Kemerhisar adıyla Bor ilçesine bağlı kasaba merkezidir.

Günümüzde Kemerhisar ve köyleri plato üzerinde kurulmuştur. Bu yerleşmelerin kurulmuş oldukları sahalarda yüzey şekillerinin etkisi görülür. Köylerin plato üzerinde düzlükte kurulması, ziraat faaliyetlerini kolaylaştırmıştır. Ziraat alanları geniş yer kaplarken, sulama sorunu yaşanır. Genellikle yeraltı suları kullanılmaktadır. Bu da köylüleri, bağ-bahçe tarımına yöneltmektedir. Geçmişte olduğu gibi, günümüzde de

üzüm bağları fazladır. Üzümler sofralık olmadığı için, pekmez yapımında kullanılmaktadır. Fakat üzümler şarap yapımında da kullanılabilir. Geçmişte şaraba, Anadolu tarihinde büyük önem verilmiştir. Günümüzde köylüler bilinçlendirilerek şarap yapımına yönlendirilebilir. Kemerhisar'a bağlı 10 köy vardır. Bunlardan Kayseri-Adana yolu üzerindeki, Kemerhisar'ın güneydoğusundadır. Bunlar Gökbez, Postallı, Kürkçü, Kızılkapı köyleridir. Güney batıda Seslikaya ve Badak köyleri bulunur. Kemerhisar'ın güneyinde Ulukışla yolu üzerinde Ürgüp, Kavuklu köyleri vardır. Havuzlu, Bereke köyleri, güneydoğuda Adana-Kayseri yolu üzerindedir. Bu köyler Kemerhisar çevresinde, plato düzlükleri üzerinde yayılmıştır. Köyler fazla uzak olmayıp, Kemerhisar ile sürekli irtibat halindedir.



Fotoğraf 6. Kemerhisar'ın Kuşbakışı Görünümü

Photograph 5. Kemerhisar Bird's-eye View

Kemerhisar'ın en önemli yerleşmesi merkez şehridir. Buranın Cami, Cumhuriyet, Han, Kemer, Tepe ve Çayır adlı mahalleleri vardır. Şehrin merkezinde, Cami mahallesi bulunmaktadır. Bu mahallede, şehrin ilk kurulduğu merkez olup, hala merkezi özelliğini korumaktadır. Şehrin merkezi kısmı Bor-Adana yolu üzerindedir. Burada tarımsal faaliyetlere bağlı ticari işyerleri vardır. Şehir etrafı bağ ve bahçelikten oluşmaktadır.

*ANTİK TYANA ŞEHRİNDEN GÜNÜMÜZ KEMERHİSAR'A KADAR OLAN YERLEŞMENİN
TARİHSEL SÜRECİ*

Şehirdeki antik kentin kazı çalışmaları devam etmektedir. Tepe Mahallesi de antik kentin üzerinde olup, 866 haneden oluşmaktadır. Buradaki evler çoğunlukla iki katlı olup, altları işyeridir. Eski kerpiç evler birkaç tane olup, harabe haldedir. Birkaç cadde dışında, cadde sistemi gelişmemiştir. Buradaki halkın çoğunluğu kamuda çalışmaktadır. Bir kısmı da bağ ve bahçe işleriyle uğraşmaktadır (Şekil 6-7-8).

Kemer, Cami ve Çayır mahalleleri de eski yerleşme içinde yer alır. Kemer'de 698, Cami'de 394, Çayır'da 554 hane vardır. Şehrin nüvesini oluşturan mahallelerde evler iki ve üç katlıdır. Bu evler taş ve betonarme olup, müstakildir.

Birkaç cadde dışında, iç kısımlarda sokak sistemi fazla gelişmemiştir. İklima bağlı olarak, bu mahallelerdeki evlerde çatı sistemi yapılmıştır. Bu sistem kar yağışlarından evleri korumaktadır. Bor-Adana yolu üzerinde Cumhuriyet Mahallesi vardır. Yeni gelişmekte olan bir mahalledir. Burada iki katlı müstakil evlerle birlikte, beş katlı kooperatif evleri de bulunmaktadır. Mahalle yeni geliştiği için, cadde ve sokak sistemi planlıdır. Mahallede 711 hane oturmaktadır. Han mahallesinde iki katlı betonarme evler olup, 217 hane bulunmaktadır.

Kemerhisar; Niğde, Bor ve köyleriyle karşılıklı münasebet içindedir. Kemerhisar ve köyler arasında sunulan hizmetler karşılıklıdır. Kemerhisar, çevrede yetiştirilen sebze ve meyveleri ile el sanatlarının pazarlandığı bir merkezdir. Kemerhisar şehrinin Adana-Mersin, Kayseri illerine yakınlığı, burada yetiştirilen ürünlerin, buralara direk nakil araçlarıyla gönderilmesini sağlar. Bir kısım ürünler Kemerhisar, Bor ve Niğde pazarında satılmaktadır. Kemerhisar ile köyler arasındaki ulaşım karşılıklıdır. Köylere gününbirlik gidilip gelinmektedir. Ayrıca toplu taşıma imkânının sağlandığı bir fonksiyona sahiptir. Kemerhisar'dan Bor ve Niğde'ye, yarım saatte bir özel otobüsler hareket etmektedir. Bunlar günün 16 saati sürekli çalışmaktadır. Belediyenin de belirli saatlerde, otobüs seferleri vardır. Kemerhisar genelinde belediye ve sağlık hizmetleriyle ilgili hizmetler, şehirden çevreye sunulmaktadır. Bor ve Niğde şehirlerinden de, bu tür hizmetler alınmaktadır.

TÜLAY ÖCAL



Fotoğraf 6. Kemerhisar şehrinden görünüm
Photograph 6. Kemerhisar City Views from

*ANTİK TYANA ŞEHRİNDEN GÜNÜMÜZ KEMERHİSAR'A KADAR OLAN YERLEŞMENİN
TARİHSEL SÜRECİ*



*Fotoğraf 7. Kemerhisar Bor caddesinden görünüm
Photograph 7. Kemerhisar - Bor Street Views*

SONUÇ

Tarihsel gelişim süreci açıklanan Kemerhisar'ın ilk yerleşim birimi Tyana şehri, Orta Anadolu'yu Gülek Boğazı'na bağlayan yol üzerinde düzlükte kurulmuştur.

Fakat İç Anadolu, Akdeniz Bölgesi ve Ortadoğu'ya açılan, geniş alanı içine alan sahada kurulan şehir coğrafyanın sağladığı bu avantajdan dolayı, sürekli yerleşim alanı olmuştur. Bu özelliğinden dolayı, birçok

kere Anadolu'nun önemli şehirlerinden biri olmuştur. Roma ve Bizans döneminde dini ve askeri bir üst olarak kullanılan şehir, Arapların tahribatından dolayı terkedilmiştir. Bizans'ın sona ermesiyle birlikte şehir önemini kaybetmiştir. Selçuklularla birlikte Niğde ve Bor şehirleri önem kazanmıştır. Tyana yerleşmesi bir köy statüsünü alarak Kilisehisar olarak anılmaya başlamıştır.

Bütün bu bilgiler ışığında Kemerhisar'da kurulan ilk yerleşme olan Tyana'nın, Niğde ve Bor yerleşmesine kadar uzanan zaman diliminde kalkınamamasının nedeni, Niğde ve Bor yerleşmesinin bir tepe üzerinde kurulmasıdır. Buranın, Orta Anadolu'yu Gülek'e bağlayan yolu denetleyen konumda olmasıdır. Kemerhisar'da akarsuyun bulunmaması ve o zamanki olanaklarla yeraltı suyundan yeterince istifade edilememesidir. Tarımsal alanlarda yaz aylarında sulama ihtiyacı duyulmasıdır. Değişen dünya dengeleriyle birlikte, şehir ortadan kalkmıştır. Kemerhisar, Niğde ve Bor şehirlerinin birbirine yakın olması, buraların gelişmesini engellemiştir. Diğer Anadolu şehirleri gibi, hak ettiği değeri alamamıştır.

Ancak gelişen bugünkü şartlar, coğrafyanın da sağladığı olanaklar gelişme imkânı sunmuştur. Niğde şehri Bor ve Kemerhisar tarafına gelişmektedir. Özellikle Niğde ve Kemerhisar şehri arasında kalan Bor gelişimini ikiyönlü sürdürmektedir. Bu üçlü sistem, gelecekte metropolitan şehir olma yolundadır. Adana-Ankara otoban yolunun, Adana- Kemerhisar kavşağı tamamlanmış olup, ulaşımına açılmıştır. Gelecek yıllarda, Kemerhisar'ın gelişimi hız kazanacaktır. Bölgenin Kapadokya içinde yer alıp, turizm faaliyetlerinden yeterince yararlanamadığı görülmektedir. Tyana antik kent kalıntılarının, yüzeye çıkarılması gerekmektedir. Arkeolojik kazılara 2000 yılından beri hız verilmiştir. Otoban yolun gelişimiyle antik kentin turizm faaliyetlerine açılması gerekmektedir. Türkiye'nin en önemli kültürel varlıklarından biri olan Tyana antik kenti bir açık müze haline getirilmeli ve korunmalıdır. Turizm faaliyetleri içinde Kapadokya turlarına dâhil edilmelidir. Bu yapıldığı takdirde, Ürgüp, Göreme gibi hak ettiği değere kavuşacaktır. Eski çağlardaki gibi yol ağı sistemi, Tyana antik yerleşmesi ve halkın ürettikleri ürünler değerlendirilirse, bölgenin ekonomik bakımından daha da güçlenmesine katkı sağlayacaktır. Bu sayılanlar gerçekleştiğinde iş olanakları artacak ve göç veren yerleşme değil göç alam yerleşme konumuna gelecektir. Kendi nüfusunun iş imkânını

*ANTİK TYANA ŞEHRİNDEN GÜNÜMÜZ KEMERHİSAR'A KADAR OLAN YERLEŞMENİN
TARİHSEL SÜRECİ*

karşılatabilecek konuma gelince, sosyal faaliyetlerde artacaktır. Çevredeki bağ ve bahçeciliğe dayalı atölye ve iş yerleri açılacaktır. Kendi genç nüfusunun göç etmesi önlenmiş olacaktır. Turizm, tarım ve yol kavşağı konumunu kullanarak, Niğde, Bor ve Kemerhisar yerleşmeleri önümüzdeki yıllarda büyük bir yerleşmenin merkezini oluşturacaktır. Niğde'nin, Anadolu'nun diğer şehirlerinden aldığı öğrenci nüfusu bünyesinde tutarak, Bor ve Kemerhisar'a doğru genişlemesi bunun bir göstergesidir. Niğde, Bor ve Kemerhisar üçlü yerleşmesini son on yılda gösterdiği gelişme, görüşlerimizi desteklemektedir.

KAYNAKLAR

- Akşit, O., 1985, *Roma İmparatorluğu Tarihi*, İstanbul Üniv. Edebiyat Fak. Yayınları, İstanbul.
- Akurgal, E., 2002, *Anadolu'nun Kültür Tarihi*, Asır Matbaacılık Ltd. Şti., İstanbul.
- Coşkun, Y., 1989, "Hitit Çivi Yazılı Belgelerin Işığı Altında İlkçağda Tuuanuua", *Türk Tarih Kurumu Yayını, Belleten, Cilt: 2 III Ağustos- Aralık 1989 Sayı 207-208*, Ankara.
- Gabriel, A. 1962, *Niğde Tarihi*, Çeviren: Akif Tütenk, Bengi Matbaası, Ankara.
- Göney, S., 1975, *Büyük Menderes Bölgesi*, Coğrafya Enstitü Yayını 79, İstanbul.
- Günaltı, M.Ş., 1951, *Yakın Şark IV I. Bölüm, Perslerden Romalılara Kadar*, Türk Tarih Kurumu Yayınları, Ankara.
- Kınal, F., 1991, *Eski Anadolu Tarihi*, Türk Tarih Kurumu Yayınları, Ankara.
- Korkmaz, M., 2004, "16. Yy'da Kilisehisar Bizans Şehrinden Osmanlı Köyüne", *Balıkesir Üniv. Sosyal Bilimler Enst. Dergisi Cilt 7 Sayı: 11*, Mayıs-Balıkesir.
- Mansel, A. M., 1971, *Ege ve Yunan Tarihi*, Türk Tarih Kurumu Yayınları, Ankara.
- Niğde İl Yıllığı, 1973, Niğde İli Valilik Yayınları,

- Ramsay, W.M., 1960, Anadolu'nun Tarihi Coğrafyası, Çeviren Mihri Pektaş, Milli Eğitim Basımevi, İstanbul.
- Rosado, G., 2006. "Tyana / Kemerhisar: Gli Scavi 2005, Kültür ve Turizm Bakanlığı Kültür Varlıkları ve Müzeler Genel Müdürlüğü 28. Kazı Sonuçları Toplantısı, 29 Mayıs-2 Haziran, Çanakkale.
- Strabon, 2000, Stroban Antik Anadolu Coğrafyası Çev: Adnan Pekman (Geographika = XII-XIII-XIV, Arkeoloji ve Sanat Yayınları, 4. Baskı, Kanaat Basımevi, İstanbul.
- Sümer, F., 1960, *Anadolu'ya Yalnız Göçebe Türkler mi Geldi?* Belleten XXIV, Türk Tarih Kurumu Yayınları, Ankara.
- Texier, C., 1340, Küçük Asya Çeviren: Ali SUAT, İstanbul: Matbaa-i Âmire.
- Texier, C., 2002, Küçük Asya (Coğrafyası, Tarihi ve Arkeoloji) Çeviren: Ali Suat, Enformasyon ve Döküasyon Hizmetleri Vakfı, Üçüncü Cilt, Ankara.
- Tyana (Kemerhisar) Bir Sınır Şehri, Doğu ile Batı Arasında Bir Kapı, 2005, Tyana Kültür ve Turizm Yayınları, No:2, Niğde.
- Yinanç, M. H., 1944, Türkiye Tarihi Selçuklular Devri, İstanbul Üniv. Edebiyat Fak. Yayınları, İstanbul.