



ANADOLU MEDENİYETLERİ MÜZESİ'NDE KORUNAN BİR GRUP  
KALIP YAPIMI KASE  
*A GROUP OF MOLDBMADE BOWLS PRESERVED IN THE MUSEUM OF  
ANATOLIAN CIVILIZATION*

Hatice ÇORBACI



Dr. Öğr. Üyesi, Batman Üniversitesi, Güzel Sanatlar Fakültesi, Resim Bölümü/Türkiye  
Assist. Prof. Dr., Batman University, Faculty of Fine Arts, Department of Picture/Türkiye  
hatice.corbaci@batman.edu.tr  
ORCID ID: 0000-0003-0219-8391

OANNES

Uluslararası Eskiçağ Tarihi Araştırmaları Dergisi – International Journal of Ancient History  
5/2, Eylül – September 2023 Samsun  
E-ISSN: 2667-7059 (Online)  
<https://dergipark.org.tr/tr/pub/oannes>

**Makale Türü-Article Type** : **Araştırma Makalesi - Research Article**  
**Geliş Tarihi-Received Date** : **21.06.2023**  
**Kabul Tarihi-Accepted Date** : **12.09.2023**  
**Yayın Tarihi – Publication Date** : **29.09.2023**  
**Sayfalar-Pages** : **573 – 595**

 : <https://doi.org/10.33469/oannes.1318305>

This article was checked by Viper  or 

**Atf – Citation:** ÇORBACI, H., “Anadolu Medeniyetleri Müzesi’nde Korunan Bir Grup Kalıp Yapımı Kase”, *OANNES – Uluslararası Eskiçağ Tarihi Araştırmaları Dergisi*, 5/2, Eylül 2023, ss. 573 – 595.







## ANADOLU MEDENİYETLERİ MÜZESİ'NDE KORUNAN BİR GRUP KALIP YAPIMI KASE

### A GROUP OF MOLDMADE BOWLS PRESERVED IN THE MUSEUM OF ANATOLIAN CIVILIZATION

Dr. Öğr. Üyesi Hatice ÇORBACI

#### Öz

Bu çalışmada Anadolu Medeniyetleri Müzesi'nde korunan kalıp yapımı dört kase incelenmiştir. Megara Kaseleri olarak da adlandırılan yarı küresel formda ve dış yüzeyi kabartmalı olan bu kaseler, Hellenistik Dönem'in ana seramik gruplarından biridir. Müzelerde korunan maddi buluntuların tanıtılması amacıyla yapılan bu çalışmada müzedeki kaseler benzer örneklerle kıyaslanıp değerlendirilecektir. Müzeye satın alma yoluyla gelen kaselerin üretim yerleri bilinmemektedir. Kaselerin ağız çapları 12.6 - 11.2 cm. yükseklikleri 7.2-6.1 cm arasındadır. Düz dik kenarlı bindirme yapraklı bezemeye sahip 1 No'lu kase tondosunda atölye imzası vardır. Diğer kaseler dışa dönük kenarlı, dışa eğimli cidarlı formda ve yüzeysel bitkisel bezemelidir. Hamur renkleri açık kırmızı- kırmızı ve devetüyü tonlarındadır. Astar koyu kırmızı, iç ve dışta yer yer koyu kahverengi renk dalgalanmaları vardır. Katalogdaki 1 No'lu kase dışındaki üç kase Doğu Sigillatoları A grubuna aittir. Bu kaseler

#### Abstract

In this study, it is aimed to introduce four molded bowls in the Anatolian Civilizations Museum. These bowls, which are hemispherical in the form and relief decorations on the outer surfaces, also called Megarian Bowls are one of the main ceramic group of the Hellenistic Period. In this study, which was carried out to introduce the material finds preserved in the museums, the bowls in the museum will be compared and evaluated with similar examples. The production centers of the bowls brought to the museum through purchase are unknown. The mouth diameters of the bowls are 12.6 - 11.2 cm.; their height is between 7.2-6.1 cm. There is a workshop signature on the tondo of bowl No. 1, which has a straight vertical rim and overlapped leaf decoration. The other bowls are in the form of outward-turned-rim, flat-expanding outwards, and have superficial floral decorations. Dough colors are light red-red and buff tones. The undercoat is dark red and dark brown inside and outside. Except for the bowl No. 1 in the catalogue, the three bowls belong to

İÖ 2. yüzyılın ortalarında üretilmeye başlanmış ince, kırmızı astarlı masa üstü kaplarıdır. Benzerleriyle kıyasladığımız kâseler İÖ 2. yüzyılın ortalarından İÖ 1. yüzyıl sonuna kadar tarihlenir.

Group A of Eastern Sigillata (DSA). These bowls are red slipped table ware that began to be produced in the middle of the 2nd century BC. A catalogue work was carried out in this research. The bowls are compared with similiar finds dating back to the middle of the 2nd century BC. until to the end of the 1st century BC.

**Anahtar Kelimeler:** Kalıp yapımı kaseler, Anadolu Medeniyetleri Müzesi, Doğu Sigillata A, Ephesus-Ion, Antiokhia.

**Keywords:** Moldmade relief bowls, Anadolu Medeniyetleri Museum, Eastern Sigillata A, Ephesus-Ion, Antiokhia.

### Extended abstract

In this study, it is aimed to introduce 4 molded bowls in the Anatolian Civilizations Museum. The bowls belong to the early and late periods of the Hellenistic Period. According to the inventory information, the bowls were from different regions such as Gilindire, around Isparta and Gaziantep and came to the museum by purchasing. In this study, apart from drawing and photographing of the bowls, a catalog work was carried out that includes the earth glazing properties, measurement and bowl definitions. It was tried to reach a conclusion by comparing the bowls with other samples with similar characteristics. These bowls, which are called Megarian Bowls due to a publication by Benndorf made about the bowl molds found in Megara, are today known as moldmade bowls. This type of it is stated that it was developed by Athenian potters after the middle of the 3rd century BC. Instead of expensive metal products, imitations of earth were made so that the public could acquire them. One of the four mold-made bowls in the museum differs from the other three in terms of form and decoration. The bowl numbered No.1 in the museum belongs to the early period of mold-made bowls. It is a hemispherical bowl with a flat bottom, straight sides and straight lips. There is no border decoration that should be on the edge of the bowl. There is an embossed border line only in the middle part of the bowl. The body-calyx part of the bowl is decorated with three rows of imbricate leaves from the relief border line to the base, from large to small. These small, triangular shaped leaves with pointed tops were willingly used by the workshops of Ephesus origin. At the bottom, in the middle of the medallion ring, there is an eight-armed windmill motif and a potter's signature encircling the motif: ΑΡΙΣΤΟΜΕΝΟΥ. This motif, known as the windmill, is included in many examples as a filling motif in the Macedonian Shield decoration. The shape of the bowl No. 2 in the catalog resembles a hemispherical swollen bag, squeezed from the neck and opened out in an "S" shape. There are known bowls with an "S" shaped rim imported from Pergamon, which belong to the early period of mold-made bowls in Kyme. In the Black Sea researches, it was understood that the rim of the bowls from Pergamon was in the form of "S". There is no border decoration on the bowl. There is an embossed line in the middle of the

bowl. The only superficial decoration of the bowl is the thin long petal and zig-zag shaped twig motif extending from this relief line to the relief medallion ring. There is no medallion decoration. There is no border decoration on bowl No. 3. As a late period feature, there is a relief line in the middle of the body and 12 fine-veined palm leaves are faintly located on the body-calyx part as decoration. There are 13 raised dots inside the medallion ring. The bowl No. 4 is in the form of a bowl with a flat bottom and a flat edge that expands outwards, unlike the early mold-made bowls. There is no medallion decoration. The decoration of the bowl is in the form of two friezes, one above and one below a relief line passing through the middle. The decoration is scattered on the body in the form of mutual repetitions of the same motifs on both friezes. Acorn, grained and awned wheat ear and ivy leaf motifs are repeated respectively. Except for the bowl numbered (1), the other three bowls in the museum are late examples of mold-made bowls. Their common features are the outward enlargement of the bowl rim, the relief line passing through the middle of the body, and the superficial decoration. Also, the undercoat of the bowls is thin and tends to be wiped off.

These bowls belong to the Eastern Sigillata A (DSA) group. The eastern sigillata wares are grouped by Kenyon as A, B, C, and the vessel forms are numbered. The bowl group that Kenyon identified with the number 20 in the DSA group is the relief bowls that are the continuation of the Megarian Bowls. In the middle of the 2nd century BC, Eastern Sigillata group A emerged in the Eastern Mediterranean ceramic repertoire with its classic bright red slip color. Northern Syria, Cilicia and Cyprus have also been proposed for DSA's production sites. As one of the main areas of DSA production centers, the most realistic proposal is indicated as the river valley in the Orontes region. The distribution of the most recent samples supports the Northern Syrian source. Kramer, who conducted research in Gindaros, states that the DSA finds here are very similar to Antiokhia, and that Antiokhia is the largest production center in the region.

Negev states that the Late Hellenistic moldmade bowls in Nabatean Oboda are buff clay, usually red slipped, and the decoration is parallel to Antiokhia, Tarsos and some of them Samaria as motifs in most bowls. Crowfoot, on the other hand, states that most of the Samaria bowls with outward rims are of Antiokhia production. The Eastern Sigillata A (DSA) Group was founded in Antiokhia, the capital of the Seleucid Empire, thin, red-lined tableware produced in the mid-2nd century BC. In Antiokhia, these bowls decreased in quantity and continued their lives until the 1st and 2nd centuries AD. Bowl No. (1), with its overlapping small triangular leaf decoration, can be suggested to the 2nd half of the 2nd century BC. Bowls No. 2 and No. 3 can be dated from the middle of the 2nd century BC to the 1st century BC.. Bowl No. 4 is one of the latest examples of these bowls it can be proposed to the 2nd half of the 1st century BC.

**Giriş<sup>1</sup>****Hellenistik Kalıp Yapımı Kaseler / Megara Kaseleri**

Hellenistik Dönem'in ortalarından<sup>2</sup> Erken İmparatorluk Dönemi'ne<sup>3</sup> kadar bütün Doğu Akdeniz ve Karadeniz Bölgesi'nde yaygın şekilde kullanılan Megara Kaseleri yaklaşık yarı küresel formda ve dış yüzü kabartmalı içki kaseleridir. Klasik Dönem'de içki kasesi olarak kullanılan kasenin antik dönemdeki adının olasılıkla yarı küre anlamına gelen hemitomos olduğu düşünülmüştür<sup>4</sup> Metal kapların pişmiş topraktan taklit edilmesiyle daha ucuza mal olan kaseler, başlangıçta metal rengi olarak siyaha boyanmıştır; zamanla kırmızı- kahve tonları yoğunluk kazanmıştır. Bu kaselerin yalnızca Megara ile ilgili olduğunu düşünen O. Benndorf'tan<sup>5</sup> bu yana, kaseler genellikle bu isimle anılmakla birlikte, günümüzde kalıp yapımı kaseler olarak bilinmektedir. Kalıpta üretilmeleri nedeniyle benzer çok sayıda kase üretilmişdir. Bu kaselerin olasılıkla İÖ 3. yüzyılın ortasından biraz sonra Attikalı çömlekçiler tarafından geliştirildiği ve Mısır-Aleksandria metal işleriyle ilgili olduğu öne sürülmektedir<sup>6</sup>. Pek çok kase bezemesinde yalnızca metal işlerinde bulunan motifler değil, mimari ve mozaiklerdeki bezemeler ile farklı dönemlerin metal işlerinden bezemeler uygulanmıştır<sup>7</sup>. Anadolu ve diğer Levanten metal işleri merkezleri henüz bilinmediği için stilistik kıyaslamalar bu kaselerin kökeni için Mısır'dan çok Küçük Asya'yı işaret etmektedir<sup>8</sup>. Antiokhia'da IV. Antiokhos (İÖ 175-163) politik gücünü kaybetmesine rağmen kent bu zamanda kültürel açıdan yüksek bir standarda sahiptir. IV. Antiokhos'un zaman zaman kenti dolaşıp, çoğunlukla gümüş işleme ustaları ve kuyumcularla birlikte bulunup, oymacılar ve diğer esnaflarla sohbet edip, teknik konuları tartıştığı bilinmektedir<sup>9</sup>.

Bölgesel farklılıklar olmakla birlikte kalıp yapımı kaselerin iki ana formu dışa dönük kenarlı derin Attika formu<sup>10</sup> ile kenar kısmı içe çekik sığ yarı küre gövdeli Ephesus- Ion formudur<sup>11</sup>. Thomson<sup>12</sup> Atina'da üretimin İÖ 3.

<sup>1</sup> Bu çalışma izni için Kültür ve Turizm Bakanlığı Kültür Varlıkları ve Müzeler Genel Müdürlüğü ve Anadolu Medeniyetleri Müzesi Müdürlüğüne teşekkür ederim. Çizimler için Sinem Aslan'a teşekkür ederim. Bu Makale "10th International Zeugma Congress on Scientific Research" Kongresinde sözlü olarak sunulmuştur.

<sup>2</sup> Rotroff, 1982: 10. İÖ 240-220

<sup>3</sup> Erol, 2019: 11, İS 1. ve 2. yüzyıl

<sup>4</sup> Athenaeus of Naucratis, 2007: XI, 467 c. Athenaeus bu kaselere Megaralıların kullandığı kap anlamına gelmek üzere γυάλας (gualas) demiştir. Sonraki araştırmalar bu kapların Atina'da üretildiği ve Megara ile bir bağlantısı olmadığını göstermiştir. Kabın Antik Çağdaki adı kesin olarak bilinmemektedir. Athenaios Atinalıların yarı küre formundan dolayı içki kaplarına ἡμιτόμος (hemitomos) dediklerini yazmıştır. Ancak bu isim çarkta yapılan diğer yarı küre kapları da kapsamaktadır. Athenaios bu belgeye Atina Hellenistik Dönem kaynaklarına ulaşabilen Pamphilos'tan ulaşmıştır. Athenaios κόνδου (kondü) olarak anılan ve libasyon için kullanılan bir Pers içki kabından da söz eder (Rotroff, 1982: 2,3)

<sup>5</sup> Benndorf, 1883: 117-118

<sup>6</sup> Rotroff, 1978: 387

<sup>7</sup> Kossatz, 1990: 130

<sup>8</sup> Fortner, 2008: 18

<sup>9</sup> Kossatz, 1990: 122

<sup>10</sup> Rotroff, 1982, 14 h. 7.5-9 cm, çap 14-16 cm

<sup>11</sup> Gassner, 1997: 72, çap 13-10

<sup>12</sup> Thomson, 1934: 328 - 330 A74/7

yüzyılın başında başladığını, Rotroff ise İÖ 240-220 civarında başladığını belirtmektedir<sup>13</sup>. Kase üretimi Atina'da İÖ 3. yüzyılın son çeyreğinden 2. yüzyılın ilk yarısında çam kozalağı bezeme ile başlayıp bitkisel ve figürel bezeme ile İÖ 2. yüzyılın ortasından itibaren uzun yaprak olarak anılan yeni bezeme tipi ile devam eder. Ayrıca çizgisel, konsantrik daire, ağ motifi, lotus Corolla motifi de uygulanır<sup>14</sup>. Atina'da Roma generali Sulla'nın İÖ 86'da Atina'yı tahribinden sonra üretim daha fazla devam etmemiş ve İÖ 1. yüzyılın sonunda tamamen bitmiştir<sup>15</sup>. Delos atölyeleri<sup>16</sup>, Anadolu'da Pergamon<sup>17</sup>, Ephesos<sup>18</sup>, Antiokhia<sup>19</sup>, Tarsos<sup>20</sup> önemli üretim merkezleridir.

### Materyal ve Yöntem

Yoğun kırmızı astar renginden dolayı ilk araştırmacıların Pergamon Grubu (Pergamene Ware) olarak adlandırdığı seramikler, Kenyon tarafından Doğu sigillataları A, B, C olarak gruplandırılmıştır<sup>21</sup>. Kenyon'un DSA (Doğu Sigillataları A) grubunda 20 numara ile belirlediği kase grubu Megara Kaselerinin devamı olan kabartmalı kaselerdir. Doğu Sigillataları A grubu klasik parlak kırmızı astar rengiyle Doğu Akdeniz seramik repertuarında ortaya çıkmıştır. Doğu Sigillata A grubu en yaygın olanıdır. Tek tip bir tasarıma sahip yeni bir işlevsel form repertuarı gelişmiştir. Formlar hızla popülerlik kazanmış ve Doğu Sigillata A seramiği sürekli artan miktarlarda çok seri bir şekilde kalıpla üretilip, Doğu Akdeniz kentleri hatta bazı yerlerde İtalya'ya kadar ulaşmıştır<sup>22</sup>. DSA, seramiği kraliyet ve seçkinler tarafından verilen ziyafetlerden esinlenerek, onların kullandığı çoğu metalden olan zarif kaplara yönelik olarak artan talebi karşılamayı amaçlamıştır<sup>23</sup>.

Araştırmacılar DSA'nın coğrafi dağılımını araştırırken Suriye-Filistin bölgesine, daha spesifik olarak Kuzey Suriye veya Fenike'ye odaklanmışlardır<sup>24</sup>. Slane 1997'de büyük miktarda DSA'nın çeşitli erken dönem parçaları ve nadir damgalarının Hama, Antiokhia ve Tel Anafa'da bulunduğunu gözlemlemiştir. Önerilerinden biri DSA'nın kuzey Suriye'deki bir kaynaktan çıktığı ve Asi Nehri'nden aşağıya doğru dağıtıldığı veya tam tersi Tel Anafa ve Hama arasında bir yerde üretilip Asi Nehri Vadisi'ne yukarıya taşındığı şeklindedir<sup>25</sup>. DSA'nın ilk üretildiği merkez için birçok kıyı bölgesi, özellikle Suriye, Kilikia ve Kıbrıs önerilmiştir. Üretim yerleri için en büyük olasılık kuzey Suriye, esas olarak Orontes Nehri Vadisi, DSA üretim merkezleri ana bölgelerden biri olarak belirtilmektedir<sup>26</sup>. En son örneklerin dağılımı Kuzey

<sup>13</sup> Rotroff, 1982: 10

<sup>14</sup> Rotroff, 1982: 15, 34, 37

<sup>15</sup> Rotroff, 1982: 36

<sup>16</sup> Laumonier, 1977: 1-13, Delos'ta ele geçen kaselerin bazı kalıpları Efes Magnesia Kapısı'nda bulunmuş, bu nedenle bu kaseler Ephesos-Ion olarak anılmıştır. Seiterle, 1982: 149

<sup>17</sup> de Luca-Zigenaus, 1968, İÖ 200-191

<sup>18</sup> Laumonier, 1977: 7, İÖ 2. yüzyılın 2. Yarısı

<sup>19</sup> Waage, 1948, İÖ 3. yüzyıl sonu-İÖ 1. yüzyıl sonu

<sup>20</sup> Jones, 1950: 163, İÖ 3. yüzyılın son çeyreği İÖ 150

<sup>21</sup> Kenyon, 1957: 281 vd

<sup>22</sup> Lund-Malfitana- Poplome, 2006: 492

<sup>23</sup> Kavvadias, 2012: 172

<sup>24</sup> Lund, 2005: 237

<sup>25</sup> Slane, 1997: 272; Lund, 2005: 237

<sup>26</sup> Kavvadias, 2012: 170

Suriye kaynağını desteklemektedir. Doğu Sigillata A kap formlarının en fazla bulunduğu yer olarak Antiokhia kaydedilmiştir<sup>27</sup>. DSA Grubu Seleukos İmparatorluğu'nun başkenti Antiokhia'da İÖ 2. yüzyılın ortalarında üretilmiş ince, kırmızı astarlı sofa kaplarıdır. Antiokhia'da bu kaseler miktar olarak azalarak İS 1. ve 2. yüzyıla kadar devam etmişlerdir<sup>28</sup>

### **Anadolu Medeniyetleri Müzesi'nde Korunan Bir Grup Kalıp Yapımı Kase**

Müzedede bulunan bir grup kalıp yapımı kase incelenmiştir. Envanter bilgilerine göre kaseler Gilindire, Isparta dolayları ve Gaziantep gibi farklı bölgelerden olup satın alma yoluyla müzeye getirilmiştir. Kaselerin fotoğrafları çekilmiş, çizimleri yapılmış, ölçü, hamur, astar, form özellikleri ve tanımlarını içeren bir katalog<sup>29</sup> çalışması hazırlanmış ve benzer örneklerle karşılaştırılmışlardır. Kaselerin üretim yerleri belli olmadığı için form ve bezeme özellikleri açısından gruplama yapılmıştır.

Düz dik kenarlı, ağız çerçevesi kabartma bir çizgi ile belirginleştirilmiş olan 1 No'lu kase, dipteki madalyon halkasına kadar üst üste binen üçgen yapraklarla bezenmiştir. Bindirme yaprak bezemesine sahip kaseler, İÖ 3. yüzyılın son çeyreği-İÖ 1. yüzyıla kadar üretilmişlerdir<sup>30</sup>. Tür ve boyutlarında farklılıklar bulunan bu motif iki grupta incelenmektedir<sup>31</sup>. Erken grubu oluşturan büyük yapraklar ve taç yaprağı İÖ 2. yüzyılın ilk çeyreğinde yaygınken, daha geç üretilen uzun, yivli eğrelti otları ve stilize üçgen yapraklı kaseler İÖ 2. yüzyılın 2. yarısında popülerdir. Bindirme yapraklar tüm gövdeyi kaplamaktadır<sup>32</sup>. Küçük, üçgen biçimli sivri tepeli bu yapraklar Ephesus kökenli atölyeler tarafından sevilerek kullanılmış, Menemakhos Atölyesi üretimlerinde sıkça rastlanan bu bezeme başka atölyeler tarafından da uygulanmıştır<sup>33</sup>. Ephesus Güney Kapı'da Monogrammist atölyelerine ait bindirme yaprak bezemeli üç kase parçası bulunmuştur<sup>34</sup>. Kramer<sup>35</sup>, Assos'ta bulunan bindirme yaprak bezemesinin çok yaygın bir motif olduğunu, Ephesus-Ion üretimleriyle büyük benzerlik gösterdiğini belirterek, İÖ 2. yüzyılın sonuna tarihlenmektedir. Smyrna Agorası kazılarında<sup>36</sup> ele geçen bir grup kase parçasının dekorasyonu üst üste binen küçük yapraklardan oluşmaktadır. Bu tip örneklerin kalıp yapımı kaselerin erken grubuna ait olduğu bilinmektedir<sup>37</sup>. Bindirme yaprak kaseler Anadolu'daki kaseler arasında yaygın olarak görülmektedir<sup>38</sup>. Sardis'te bindirme yapraklı yedi kalıp bulunmuştur. Bunların ikisi sivri uçlu küçük yapraklardır<sup>39</sup>. Myra Tiyatrosu

<sup>27</sup> Lund, 2005: 237

<sup>28</sup> Waage, 1948: 29-30

<sup>29</sup> Kısaltmalar: şek: şekil, çiz: çizim, res: resim, R: çap, H: yükseklik, k: kalınlık, çizimler: 1/1.

<sup>30</sup> Rotroff, 1982: 16

<sup>31</sup> Rotroff, 1982: 16

<sup>32</sup> Rotroff, 1982: 17, Laumonier 1977, Pl. 64-67

<sup>33</sup> Rotroff, 1982: 16.

<sup>34</sup> Gassner, 1997: 80, Tafel 18: 241-243

<sup>35</sup> Kramer, 1996: 84, Abb. 4, 37: 39-41

<sup>36</sup> Ersoy, 2015: 33

<sup>37</sup> Ersoy, 2015: 33

<sup>38</sup> Gassner, 1997: 80, 81

<sup>39</sup> Rotroff-Oliver, 2003: 107, İÖ 165



kazısında<sup>40</sup>ve Teos Hellenistik sur kazısında bir grup bindirme yapraklı kase parçası ele geçmiştir<sup>41</sup>. Kibyra'da iki kase parçasında bindirme yaprak bezemesi yer almaktadır<sup>42</sup>. Küçük bindirmeli yapraklar, figürlü kaselerde çanak desenleri olarak çok yaygındır<sup>43</sup>. Pergamon bindirme yaprak bezemesi genel olarak çanak bölgesini süslemektedir<sup>44</sup>. Knidos Kap Krio sarnıç alanındaki kazıda bazı kırıkları bulunan düz dipli, çanak ve gövdesi bindirme yapraklarla bezeli bir kase ele geçmiştir<sup>45</sup>. Bonn Akademisches Kunstmuseum'da korunan bir başka kasenin de çanak ve gövde bölümü bindirme yapraklarla bezelidir<sup>46</sup>.

1 Nolu kasenin madalyonunda rüzgar gülü bezemesi görülmektedir. Smyrna kazılarında bulunan kaselerden birinin bordür bezemesi yanyana sıralanmış rüzgar gülü motifinden oluşmaktadır<sup>47</sup>. Kalıp yapımı kaselerin bezeme motiflerinden biri olan iç içe üç yarım daireden oluşan motif "Makedon kalkanı" olarak bilinmektedir. İlk olarak Korinth'te ortaya çıktığı ve diğer merkezlerde yaygınlaştığı ileri sürülmektedir<sup>48</sup>. Bu tip kaseler Atina'da Mummius'un kenti tahribinden sonraki katlarda görülmediği için İÖ 150-146 yıllarına tarihlenmektedir<sup>49</sup>. Pergamon gymnasion kazılarında Makedon motifine sahip çok sayıda kalıp ve kase parçası ele geçmesi nedeniyle, bu motifi Makedonya'ya özgülemenin bir temeli olmadığı anlaşılmıştır<sup>50</sup>. Pergamon bu motifin üretim yeri olarak kabul edilmektedir<sup>51</sup>. Genellikle Makedon kalkanı bezemesinin içinde yer alan rüzgar gülü motifi, katalogdaki örneklerde girland içinde, kase duvarında, tondo ve bordürde çoğu Makedon kalkanı içinde dolgu motifi olarak yer almaktadır. Makedon kalkanı motifinin içinde rüzgar gülü dışında başka motifler de yer almaktadır. Pergamon'dan bir kase parçasında bu motifin içinde uzun elbiseli bir kadın figürü<sup>52</sup> ve bir diğerinde bir rozet görülmektedir<sup>53</sup>. Kat. No. 1'deki madalyon bezemesi merkez noktasında yuvarlak bir kabartma olan yedi kollu bir rüzgar gülüdür ve çevresinde bir atölye ismi yer almaktadır; ΑΠΙΣΤΟΜΕΝΟΥ. Araştırmalarımızda, atölye ismine rastlamadığımız, benzerleriyle karşılaştırıldığında, bindirme yapraklı bezemeye sahip bu kase, İÖ 2. yüzyılın 2. yarısına ait olmalıdır<sup>54</sup>.

Katalogdaki 2 No.'lu kase dışa dönük kenarlı, şişkin yarım küre gövdeli, kısmen düz dipli bir kasedir. Kasenin kenar kısmı içe doğru daralan "S" formundadır. Kase bu form ile Pergamon kase tiplerinden şişkinleşmiş cidarlı

<sup>40</sup> Öz, 2022: fig: 3: 4-11, İÖ 2. yüzyılın sonları ile I. yüzyılın ilk yarısı

<sup>41</sup> Tamsü, 2016: 115, fig. 4: B1, B6, İÖ 3-1 yüzyıl

<sup>42</sup> Saygılı, 2011: Çizim II: 5, : İÖ. 2. yüzyıl ortalarından İÖ. 1. yüzyıl ortaları.

<sup>43</sup> Rotroff, 2018: 39

<sup>44</sup> De Luca, 2021, 136, Taf. 47: 275, Tafel 67: 361, Tafel 175:1001, Tafel 184: 1049

<sup>45</sup> Doksanaltı, 2003: 32, Pl. XXIX, 2, R: 9, H: 12, İÖ 2. yüzyılın ortaları

<sup>46</sup> Zimmer, 2005: 99, A11, R: 6.2, H: 12, İÖ 225- İÖ1. yüzyıl olasılıkla Anadolu Kökenli

<sup>47</sup> Ersoy, 2015: 35, Levha 2: 12

<sup>48</sup> Rotroff-Oliver, 2003: 126

<sup>49</sup> Edwards, 1975: 184

<sup>50</sup> Parlaska, 1963: 131,132, Abb. 1, Pergamon

<sup>51</sup> Zimmer, 2005: 101,102, Kat. No. A15, Pergamon

<sup>52</sup> Parlaska, 1963: 133, Abb. 1

<sup>53</sup> Kossatz, 1990, Tafel 46, M434, M742

<sup>54</sup> Rotroff,1982: 17

kaselerle benzerdir<sup>55</sup>. 2 No.lu kasenin formu Eskişehir Eti Arkeoloji Müzesi'nde korunan Pergamon üretimi bir kase ile kıyaslanabilir<sup>56</sup> Bouzek<sup>57</sup>, Kyme'de Pergamon'dan ithal edilmiş kaselerin kenar kısmının "S" formunda olduğunu belirtmektedir. Karadeniz kentlerinde yoğun Pergamon ithalatı olduğu bilinmektedir. Karadeniz araştırmalarında Pergamon'dan gelen kaselerin kenar kısmının "S" formunda olduğu anlaşılmıştır<sup>58</sup>. 2 No.lu kasenin boynu Pergamon Kaseleri gibi "S" formunda olmakla birlikte Geç Hellenistik Dönem kaselerinin bezeme özelliğine sahiptir<sup>59</sup>. 2 No.lu kasenin bordür bezemesi yoktur, kasenin ortasında kabartma bir çizgi yer almaktadır. Kase, bu kabartma çizgiden madalyona kadar uzanan ince uzun yaprak ve dalgalı ince dal motifi ile bezenmiştir. Sardis'te ele geçen kase parçalarından birinde düz yüzeyli eğri duran, uzun yaprak motifi yer almaktadır<sup>60</sup>. Antiokhia buluntuları arasında benzer eğri, ince uzun yapraklar, ince palmiye yaprağıyla beraber verilmiştir.<sup>61</sup> Geç Hellenistik Dönem kaselerinin bezemesi erken kaselere göre, ince palmiye dalı, ince dal motifi, ince akantus yaprağı, tondoda yıldız motifi gibi daha yüzeysel ve basit bitkisel motiflerdir. Bezeme alçak kabartma halinde ve basit kontur çizgileriyle verilir<sup>62</sup>. Bu kaselerde genellikle bordür ve madalyon bezemesi yoktur; motifler seyrekleşmiştir. 2 No.lu kase çap ve yükseklik olarak Erken Hellenistik Kaselerine yakınlaşmakla birlikte bezeme özellikleri dolayısıyla bu kaselerin erken ve geç örnekleri arasında geçiş dönemi özellikleri taşıyan bir örnek olduğu söylenebilir.

3 No.lu kase sığ yarım küre gövdeli olup, kenar kısmı dışa doğru düz bir şekilde genişlemektedir. Kase geç dönem özelliği olarak ortasından geçen kabartma çizgiden itibaren madalyon halkasına kadar gövdesi on iki adet ince uzun palmiye yaprağı ile bezenmiştir. Madalyon halkası içinde on üç adet kabartma nokta bulunmaktadır. Tel Anafa kazılarında bulunan Geç Hellenistik Dönem'e ait kaseler form olarak 3 No.lu kase ile benzer<sup>63</sup>. Tarsos Cumhuriyet Meydanı kazılarında bulunan kase parçaları üzerinde 3 No.lu kasenin palmiye yapraklarıyla biçim ve bezeme düzeni açısından benzerlikler olan palmiye yaprakları yer almaktadır<sup>64</sup>. Tell Arqa'da benzer form ve bezemeye sahip kaseler ele geçmiştir<sup>65</sup>. 3 No.lu kasenin palmiye yaprağı örnekleri Hama kazılarında ele geçen kase parçaları üzerinde de yer alır; palmiyeler genellikle başka bitkisel bezeme ile verilmiştir<sup>66</sup>. Adana Müzesi'nde korunan iki kasede (K10-11) 3 No.lu kasenin ince palmiye yaprağı bezemesi yer almaktadır. Palmiye yaprakları aralıklı yerleştirilmiştir. Aynı zamanda form olarak benzer kaselerin (K10-20) çanak kısmında küçük yapraklar ya da dallar uygulanmış, tondo da ise bezeme yapılmamıştır. Kaseler İÖ 2. yüzyıl ortalarından, İÖ 1.

<sup>55</sup> de Luca ve Radt, 1999: 92

<sup>56</sup> Çorbacı, 2022: 228, resim 1a, çiz. 1a

<sup>57</sup> Bouzek, 1990: 17

<sup>58</sup> Zhuravlev, 2000: 271; Petrova, 2014, fig 1-8'deki örnekler, İÖ 2. yüzyılın ortaları.

<sup>59</sup> Waage, 1948: 30, fig. 16; Jones, 1950, fig. 141

<sup>60</sup> Sardis, 2003, 122, Pl. 109: 624, 2. yüzyılın 2. çeyreği

<sup>61</sup> Waage, 1948: fig. 15: 25

<sup>62</sup> Kramer, 2004:177

<sup>63</sup> Cornell, 1997: Pl. 2: 17, Pl. 3: 27

<sup>64</sup> Yıldız, 2016: Lev. 56: 390, Lev. 57: 397, Lev. 58: 415.

<sup>65</sup> Thalmann, 1978: 126: fig. 41: 9, 10

<sup>66</sup> Christensen-Johansen, 1971: fig. 48: 11, 13a, fig. 50: 38a, 40, fig. 54:79, fig. 62: 3, 32a

yüzyıl içlerine kadar tarihlenmektedir<sup>67</sup> 3 No'lu kase'nin benzerlerinden biri Rhode Island School of Design'da bulunmaktadır. Weinberg<sup>68</sup>, bu kase için erken ve geç kaseler arasında geçiş formu olduğunu belirtip Suriye Filistin örneklerine göre İÖ 2. yüzyılın ortalarından başlatmaktadır; bu kase, 3 Nolu kase ile benzer stilistik özelliklere sahiptir. Form olarak kase'nin kenar kısmı 3 No'lu kasede olduğu gibi dışa doğru açılmaktadır ve bordür çizgisi de gövdenin ortasındadır. Ancak bu kasede erken dönem özellikleri olarak bordür gövde ve madalyon bezemeleri yer almaktadır. 3 No'lu kase Rhode Island kasesi gibi erken kaseler ile geç kaseler arasında geçiş örneklerinden biridir. Tarsus Müzesi'nde korunan kenar kısmı dışa doğru genişleyen, orta kısmında kabartma bir çizgi, çanak ve madalyon bezemesi olan kase 3 No'lu kase ile kıyaslanabilir<sup>69</sup>. 3 No'lu kase 2 No'lu kase ile de benzer özelliklere sahiptir. Form olarak 2 Nolu kase'nin gövdesi daha şişkin, kenar kısmı daha geniş ve içbükeydir. Her iki kase'nin de orta kısmında kabartma bir bordür çizgisi ve seyrek ve yüzeysel gövde bezemesi yer almaktadır. Ortak özellikleri bulunan 2 ve 3 No'lu kaseler İÖ 2. yüzyılın ortalarından İÖ 1. yüzyıla kadar tarihlenmektedir.

4 Nolu kase Erken Hellenistik Dönem kalıp yapımı kaselerinden farklı olarak düz diplidir ve kase cidarı dışa doğru düz bir şekilde genişlemektedir. Gövdedeki bezeme ortadan geçen kabartma bir çizginin üstünde ve altında olmak üzere iki friz şeklindedir; her iki frizde aynı motifler tekrar edilmiştir. Dipte madalyon bezemesi olmaması geç dönem kaselerine ait bir özelliktir<sup>70</sup>. Bu kase'nin formu Mainz'da bulunan iki kase ile benzerdir; bu iki kase'nin aynı atölyeden, olasılıkla Antiokhia'dan geldiği belirtilip, İÖ 1. yüzyılın 2. yarısına verilmiştir<sup>71</sup>. 4 No'lu kase'nin bir başka benzeri de Missouri Üniversitesi Müzesi'nde korunmaktadır ve bu kase de İÖ 1. yüzyılın 2. yarısına tarihlenmektedir<sup>72</sup>. Negev<sup>73</sup>, Nabatean Oboda araştırmalarında Geç Hellenistik kalıp yapımı kaselerinin yaklaşık 12 cm çapında, düz kenarlı, devetüyü hamurlu, ince cidarlı, mat astarlı, bazıları biraz ışıltılı, astarın genellikle kırmızı renkli olduğunu belirtmektedir. Kase bezemelerinin Antiokhia, Tarsos ve bazılarının Samaria kaseleriyle paralel olduğu belirtilmiştir. Tarsos ve Antiokhia'nın hamuru devetüyü rengindedir. Tarsos'ta kırmızı-devetüyü, kırmızı-turuncu olarak farklı renk tonları bulunur. Hamur çok ince, genellikle sert ve çok az mika içerir. Astar ise turuncu devetüyü, kırmızı kahve ve siyah tonlarındadır<sup>74</sup>. Antiokhia kaselerinde hamur devetüyü-pembe tonlarında, sert ve yumuşak dokuda ve katkısızdır, bazen hava kabarcığı içerir. Astar kırmızı-kahve tonlarındadır<sup>75</sup>. British Museum'da<sup>76</sup> korunan 12 cm. çapında ve 6 cm. yüksekliğinde DSA'ya ait, üzerinde seyrek ve eğimli palmiye dalları bulunan bir kase İS. 1. yüzyıla tarihlenmektedir. Buluntu yeri Kuzey Suriye-Türkiye

<sup>67</sup> Civelek –Taş, 2012: 128

<sup>68</sup> Weinberg, 1992: 19, fig. 8

<sup>69</sup> Çorbacı, 2012: 85, çizim 5

<sup>70</sup> Jones, 1950: 164; Civelek –Taş, 2012: 128; fig: 11-17; Waage 1948: fig: 16

<sup>71</sup> Kraus, 1951: 12, 13, Abb. 5: 1, 2

<sup>72</sup> Weinberg, 1992: 17, fig. 5, 18

<sup>73</sup> Negev, 1986: 4

<sup>74</sup> Jones, 1950: 258

<sup>75</sup> Waage, 1948: 29-30

<sup>76</sup> [https://www.britishmuseum.org/collection/object/G\\_2000-0621-1](https://www.britishmuseum.org/collection/object/G_2000-0621-1), 10.08.2023

olarak belirtilen deve tüyü hamurlu, yüzeysel uygulanmış veya aşınmış kırmızı astarlı olan bu kase de olasılıkla Antiokhia yapımıdır. Adana Müzesi'nde bulunan kalıp yapımı kaselerden K11 no'lu kase 4 No'lu kase ile benzerdir<sup>77</sup>; kasenin turuncu kil yapısı ve mikalı olması Tarsos kaseleri özelliklerindedir. Bu tip kaseler İÖ 2. yüzyıl ortalarından, İÖ 1. yüzyıla kadar tarihlenmiştir<sup>78</sup>. Tarsus Müzesi'nde korunan kaselerden 8 No'lu kase<sup>79</sup> katalogdaki 4 No'lu kase ile form olarak aynıdır. Üzerinde deniz kabuğu bezemesi bulunan kase Antiokhia'nın Geç Hellenistik Dönemi'ne aittir<sup>80</sup>. Tarsus Cumhuriyet Meydanı kazılarında bulunan bir kase parçası bezemesi 4 No'lu kasenin bezeme motiflerinden buğday başağı bezemesi ile karşılaştırılabilir<sup>81</sup>.

### Tartışma Ve Sonuçlar

Anadolu Medeniyetleri Müzesi'nde korunan düz dik kenarlı 1 No'lu kase kalıp yapımı kaselerin seramik üreten her merkezinde görülen forma sahiptir. Kalıp üretimi aşamasında kalıp henüz yaş iken içine bordür, gövde, çanak ve madalyon bezeme bölümleri çizilir. Atina'da üretimin başladığı erken tarihlerde<sup>82</sup> üretilen kaselerde bu bezeme bölümleri bulunurken zamanla azalır. 1 No'lu kasenin bordür bezemesi yerine kasenin orta kısmında yatay kabartma bir çizgi yer alır. Kase kabartma çizgiden madalyon halkasına kadar Anadolu'da üretilen pek çok kasede görülen bindirme olarak tanımlanan sivri uçlu küçük üçgen yaprak bezemesi ile doldurulmuştur. Kasenin tondosunda rüzgar gülü ve yayınlarda adına rastlamadığımız bir atölye adı yer alır. Kasede bordür bezemesi olmaması kaseyi erken kaselerin geç aşamasına taşımaktadır. 2 No'lu ve 3 No'lu kaselerin kenar kısmı dışa dönüktür. 2 No'lu kasenin bezemesi ince uzun bir yaprak ve zik-zaklı ince dal tarzındadır. 3 No'lu kasenin bezemesi seyrek olarak düzenlenmiş ince palmye yapraklarıdır. 4 No'lu kasenin cidarı dışa eğimlidir. Bu kasenin ortasından geçen kabartma çizginin her iki yanında karşılıklı olarak meşe palamutu, taneli ve kılçıklı buğday başağı ve sarmaşık yaprağı motifleri tekrarlanmıştır. Dört kasenin ortak özelliği bordür bezemesi olmaması ve kasenin ortasından yatay olarak geçen kabartma çizgidir. Kaselerin çapları 12.6 - 11.2 cm. yükseklikleri 7.2-6.1 cm arasındadır. Hamur renkleri ilk iki kasede açık kırmızı-kiremit kırmızı, diğer iki kasede devetüyü tonlarındadır. 1 No'lu kasede az kireç katkısı vardır; diğerleri katkısızdır. Dört kasenin astarı koyu kırmızıdır; iç ve dışta yer yer koyu kahverengi renk dalgalanmaları görülür.

İÖ 2. yüzyılın ortasında önce Anadolu'nun doğusunda başlayıp sonra Batı'ya (İtalya vd.) taşınan kırmızı astarlı kaseler (sigillata) form, ölçüler, bezeme bölümleri olarak ilk örneklerden farklıdır. Gindaros, Samaria, Antiokhia ve Hama'da bulunan kaseler form ve bezeme açısından benzerlikler gösterir. Filistin'in diğer bölgeleri için de aynı durum geçerlidir.<sup>83</sup> Gindaros'ta<sup>84</sup>

<sup>77</sup> Civelek-Taş, 2012: 144: K11

<sup>78</sup> Civelek-Taş, 2012: 144:K11

<sup>79</sup> Çorbacı, 2012: 88, fig. 8

<sup>80</sup> Çorbacı, 2012: 88, çiz. 8; Waage, 1948: 30, fig. 16 bezeme, fig. 18: 7 (form)

<sup>81</sup> Yıldız, 2016: Lev. 56: 396

<sup>82</sup> Rotroff, 1982: 10, İÖ 240-220

<sup>83</sup> Crowfoot, 1957: 273

<sup>84</sup> Gindaros, 2004: 137

araştırmalar yapan Kramer buradaki DSA buluntularının Antiokhia ile büyük oranda benzeştiğini, Suriye'de en büyük seramik üreticisinin Antiokhia olduğunu belirtmektedir Gindaros'ta pek çok bezeme motifi sadece Antiokhia'da bulunan özel damgalarla oluşmuştur<sup>85</sup>. Gindaros araştırmalarında yakındaki ana merkezin (Antiokhia) mal temin edici olduğu anlaşılmıştır.

Samaria ve Antiokhia'da ele geçen Megara Kaseleri'nin benzerliği Waage tarafından vurgulanmış<sup>86</sup>, Samaria'da bulunan kaselerin ana metropolden gönderildiği sonucuna varılmıştır. Samaria buluntuları Antiokhia yayınlarıyla kıyaslanmış ve benzer pek çok özellik bulunmuştur<sup>87</sup>. Crowfoot, Samaria'da bulunan kaselerin çoğunun Antiokhia üretimi olduğunu, Samaria'da dışa dönük kenarlı kaselerin form, hamur, sır ve dekorasyonunun da Antiokhia buluntuları ile büyük oranda benzeştiğini belirtmektedir<sup>88</sup>. Hama da aynı şekildedir. Samaria ve Hama'da seramik üretimini gösteren kalıp bulunmamıştır. Yalnızca Antiokhia'da üç kalıp bulunmuştur. Antiokhia bölgenin seramik üretim merkezi olarak bilinmektedir<sup>89</sup>.

Erken Hellenistik'te uzun derin ve dik cidarlı kaselerin düz dik, dışa dönük dudak ve dışa eğimli kenarları bulunur<sup>90</sup>. Antiokhia Geç Hellenistik Kaselerinin formu gittikçe küçülür, en geç kaseler konik forma eğimlidir. Bezeme bölümleri sadece geçiş örneklerinde görülür. Erken kaselerin büyük zengin bezeme motifleri geç örneklerde küçük ve seyrek motiflere dönüşerek bezemede bozulma olur<sup>91</sup>.

Waage Antiokhia'da Erken Hellenistiği iki safhada incelememiştir. I. İÖ 300-İÖ 300, sonu- II. İÖ 220-175. Kossatz bu tarihin çok erken olduğunu İÖ 175'ten sonra olması gerektiğini belirtmektedir<sup>92</sup>. Geç Hellenistik ise İÖ 150-1. yüzyıla tarihlenmektedir<sup>93</sup>. Tarsos'un erken, orta, geç Hellenistik katları Antiokhia'nın Erken Hellenistik katı ile aynı tarihtendir. Tarsos'un Hellenistik Roma katı Antiokhia'nın Geç Hellenistik Katı ile uyuşmaktadır<sup>94</sup>. Tarsos'un kase kenarları dışa dönüktür. Bu kaseler de Antiokhia örnekleri gibi zamanla daha sığ ve yayvan bir form alırlar. Bezeme daha yüzeysel ve seyrek. Bordür bezemesi yerine kase ortasında kabartma bir çizgi dipte bir rozet olabilir<sup>95</sup>.

Müzedeki 2 No'lu kase'nin kenar kısmı "S" formunda genişler, 3 No'lu kase'nin kenar kısmı da 2 No'lu kase kadar olmamakla birlikte dışa doğru genişler, 4 No'lu kase Waage'nin belirttiği gibi konik forma eğimlidir.

Anadolu Medeniyetleri Müzesi'ndeki kaselerin bordür bezemeleri yoktur; 2 No'lu kasede seyrek olarak düzenlenmiş ince yaprak ve ince zik-zak dal

<sup>85</sup> Kramer, 2004: 139.

<sup>86</sup> Waage, 1934: 68

<sup>87</sup> Crowfoot, 1957: 272

<sup>88</sup> Crowfoot, 1957: 272

<sup>89</sup> Kossatz, 1990: 120

<sup>90</sup> Waage, 1948, 29

<sup>91</sup> Waage, 1948: 30

<sup>92</sup> Kossatz, 1990, 120

<sup>93</sup> Waage, 1948: 30

<sup>94</sup> Goldman, 1950: 31-33

<sup>95</sup> Jones, 1950: 164

motifi, 3 No'lu kasede seyrek olarak düzenlenmiş palmiye yaprakları yer alır. Form olarak en geç örneklerden biri olan 4 No'lu kasenin bezemesi orta kabartma çizginin her iki yanında meşe palamutu, taneli ve kılçıklı buğday başağı ve sarmaşık yaprağı motifleri sırasıyla karşılıklı olarak verilmiştir. Geç dönemde kasenin orta kısmındaki yoğun bezeme dikkat çekicidir. Bu tür çeşitli bezeme atölyenin tercihidir.

Katalogdaki 1 No'lu kase dışında üç kase kalıp yapımı kaselerin geç örneklerindedir. Bu kaselerin hamur ve astar renkleri Tarsos ve Antiokhia kaseleri ile benzerdir. Ortak özellikleri kase kenarının dışa doğru genişlemesi, gövdenin ortasından geçen kabartma çizgi ve yüzeysel bezemedir. Ayrıca kaselerin astar boyası da ince ve silinmeye meyillidir. Bu kaseler Doğu Sigillata A (DSA) grubuna aittir. Sonuç olarak 1 No'lu kase form ve madalyondaki atölye imzasıyla olasılıkla Ephesus-Ion atölyelerine ait olup, gövdenin alt kısmında yer alan bindirme yaprak bezemesi ile İÖ 2. yüzyılın 2. yarısına tarihlenmektedir. Doğu Sigillatası A grubu özellikleri taşıyan ortak özelliklere sahip 2 No'lu ve 3 No'lu kaseler İÖ 2. yüzyılın ortalarından İÖ 1. yüzyıla kadar tarihlenir; 4 No'lu kase bu kaselerin en geç örneklerinden biridir. İÖ 1. yüzyılın 2. yarısına tarihlenmektedir.

### Katalog

1. ENV. NO. 43. 5. 68, resim 1a, 1b ölçüsüz, çizim 1

**Buluntu yeri:** Gilindere. Abdullah Sungurlu'dan satın alma (Müzeeye geliş: 02. 06. 1968)

**Hamur:** açık kırmızı, sert, çok az kireç katkılı, ince, sık

**Astar:** koyu kırmızı- kahve renkli, yer yer bej renkli dalgalanmalar var. İçi daha az dalgalı, ışıltılı

**A.R:** 12. 6 cm, **dip R:** 2. 8 cm, **H:** 7. 2 cm, **k:** 0. 4 cm

**Tanım:** Kase tamdır. İçte ve dışta birkaç yerde aşınma vardır. Düz dipli, düz kenar ve düz dudaklı yarım küre bir kasedir. Kasenin ortasında kabartma bir bordür çizgisi vardır. Kenar ve gövdenin birleştiği yerde bordür çizgisi üstünde çark izleri görülmektedir. Bordür bezemesi yoktur. Kasenin madalyon halkasından bordür çizgisine kadar gövde-çanak kısmı tamamen büyükten küçüğe doğru üç sıra olmak üzere üst üste binmiş yapraklarla bezenmiştir. Yaprakların düzenlenişi her yerde aynı değildir. Kimi yerde düz, kimi yerde yatık, kimi yerde daha sıktır. Kabartma madalyon halkasının ortasında sekiz kollu bir rüzgar gülü motifi ve motifin etrafını dolanan çömlekçi imzası bulunmaktadır: ΑΡΙΣΤΟΜΕΝΟΥ-Αριστομενου

**Karşılaştırma: Form:** Vesberg-Vestholm, 1956: fig. 27: 9, 10; Waage, 1948: Pl. IV: HM 13; de Luca, 2021: Tafel 238: 1215; **Bezeme; üst üste binmiş yapraklar (imbrikate);** Rotroff- Oliver, 2003: 427, 428; Rotroff, 1982: Pl. 5: 26; Ziegenaus-de Luca, 1968: Tafel 55: 354, 355; Cornell, 1997: Pl. 4. MB 57; Kramer, 1996: Pl. 96: 39-40; **madalyon; rüzgar gülü;** Schäfer, 1968: Taf. 51, MB 570, MB 119 (5 kollu), Fenn, 2014: 146, fig. 5: 12 (7 kollu);; Rotroff-Oliver, 2003: 101, Pl. 67: 399 (kalıp); Courby 1922, fig. 88: 30 (5 kollu, gırlant içinde); Bouzek-Jansova, 1974: fig. 5: 100 (5 kollu), fig. 8: 101 (7 veya daha fazla kollu); Dereboylu, 2001: Tafel 15: 94 (5 kollu, tondoda), Tafel 19:

157; Aydın, 2001: 21, Pl. 10, Pl. 17: 57 (6 kollu kase duvarında); Blaževska 2006: 246, 247, fig. 1-2 (8 kollu tondoda ve Makedeon Kalkanı içinde); Conze 1912, 274: 17 (5 kollu gırlant içinde); Zimmer, 2005: 102, Kat. No 15 (5 kollu); 108, A43 (5 kollu); Parlaska, 1963: 133, Abb. 1, (bir parçada 5 kollu, bir parçanın içinde uzun elbiseli bir kadın figürü); Rogl, 2008: Tafel 19: 290 (10 kollu tondoda); Tafel 21: 310, 311 (9 ve 10 kollu); Ziegenaus-de Luca, 1968: Tafel 59: 437 (gırlant içinde 5 kollu); Laumonier, 1977: Pl. 21: 551, Pl. 102, 1955 bordür bezemesi, Pl. 112'deki örnekler; Baur, 1942: 239; 1913, 202

**2. ENV. NO. 163. 121. 67 (g. 4002), resim 2, çizim 2**

**Buluntu yeri:** Isparta dolayları, satın alma

**Hamur:** kiremit kırmızısı, ince, sık, orta sert, katkısız, mat

**Astar:** koyu kırmızı, iç ve dışta yer yer koyu kahverengi dalgalanmalar var.

**A.R:** 11. 2 cm, **dip R:** 2. 2 cm, **H:** 7. 4 cm, **k:** 0. 4 cm

**Tanım:** İç ve dışta yer yer kireçlenmeler var. Kenarda iki kırık bölüm, bir yerde çatlak var. Düz dipli, kenar kısmında daralan şişkin gövdeli bir kasedir. Kasenin kenar kısmı dışa doğru dışbükey biçimde genişlemektedir Kasenin kenardan gövdeye geçiş kısmında çark izleri vardır. Gövde üzerinde yaklaşık orta kısmında kabartma bir bordür çizgisi vardır. Bordür bezemesi yoktur. Gövde üzerinde eşit aralıklı olarak verilmeye çalışılmış kabartma şeklinde dokuz adet dikey, ince uzun yaprak motifi madalyon çizgisine kadar uzanmıştır. Yaprakların arasında zik-zak şeklinde ince bir dal motifi yer almaktadır. Dipte kabartma olarak verilmiş içi boş bir madalyon dairesi vardır.

**Karşılaştırma: Form:** Weinberg, 1991: 19, fig. 8; Anlağan, 2000: 95; Petrova, 2014: fig. 4: 2a; Thomson, 1934: fig. 96: E 79; de Luca, 2021: Tafel 235: 858, Tafel 232: 203, 212, Tafel 182: 1039; Kramer, 2004: Tafel 58: 67; **Bezeme; zik zak biçimli ince dal motifi;** Hepding, 1952, Tafel. 3: 9; Kossatz, 1990: Abb. 39, M675; Saraçoğlu-Çekilmez, 2011: res. 8e (gövde bezemesi uzun yaprak arasında zik-zak dal); Zimmer, 2005: 107, 21, Kat.-Nr. A32; Ziegenhaus-Luca, 1968: Tafel 45: 192, Tafel 54: 349, Tafel 55: 340, Kraus, 1951: 16, Nr. 21; Abb 9: 12; Schäfer, 1968: Tafel 51, Inv. K 417/556'da; Conze, 1930: Beiblatt 42: 3; de Luca, 2021: Tafel 24: 142, Tafel 80: 445, Tafel 155: 895, 896, Tafel 156: 901, 899, Tafel 157: 902; Yedidağ, 2011: KY 20-23, KY54: **uzun dal motifi;** Waage, 1948: fig. 15: 25; 16: 23

**3. ENV. NO. 163. 132. 67 (g. 4020), resim 3, çizim 3**

**Hamur:** devetüyü renkli, sert, sık, ince, katkısız

**Astar:** koyu kırmızı-kahve renkli, mat

**Ölçüler: A.R:** 12. 4 cm, **dip R:** 3. 4 cm, **H:** 6. 2 cm, **k:** 0. 3 cm,

**Tanım:** Kasenin 3-4 yerindeki kırıklar tamir edilmiş, yapıştırılmış, kase aşınmıştır. Sığ yarım küre, kenar kısmı dışa doğru düz bir şekilde açılıp yayvanlaşan bir kasedir. Kasenin ortasında kabartma bir bordür çizgisi vardır. Bordür bezemesi yoktur. Bordür çizgisinin alt kısmında kalan gövde-çanak bölümünde alçak kabartma ile bitkisel bezeme yer almaktadır. Bezeme olarak aralıkları eşit tutulmaya çalışılmış orta kısımları damarlı ince uzun 12 adet

palmye yer almaktadır. Madalyon dairesi kabartma bir çizgi ile verilmiş olup, içinde 13 adet kabartma nokta motifi vardır.

**Karşılaştırma: Form:** Thalmann, 1978: fig. 41, 10; Cornell, 1997: Pl 2, 17, **Bezeme; gövde; palmye;** Christensen-Johansen, 1971: fig. 48: 13 a, 11; fig. 50: 31 a, 38 a-b; fig. 54: 79; fig. 58:124; fig. 62: 3, 32 a; Cornell, 1997: Pl. 3: 34, 37, Waage, 1948: fig. 13: 19, 25, 26; fig. 16: 1, 2; fig. 15: 18, 22, 24, 26; Jones, 1950: fig 140: 320; fig. 140, A, B, D; fig. 142, B Thalmann, 1978: fig. 41: 9, 10; Kramer, 2004: Tafel 82, ESA 79

**4. ENV. NO. 116. 363. 68, resim 4, çizim 4**

**Buluntu yeri:** Gaziantep, D. Özgün'den satın alma

**Hamur:** devetüyü, mat, sert, ince, katkısız

**Astar:** kırmızı

**A.R:** 12 cm, **dip R:** 4 cm, **H:** 6. 1 cm, **k:** 0.2 cm

**Tanım:** Kase tamdır, ağız kenarında çok küçük kırıklar var. Genellikle içte yer yer kireç kaplıdır. Düz dipli, yarım küre, dışa doğru düz bir şekilde genişleyen cidarlı bir kasedir Kase kenarının gövdeyle birleşme yerinde çark izleri, kenar kısmının altında kabartma bir bordür çizgisi vardır. Kasenin ortasından geçen kabartma çizgi gövde kısmını ikiye ayırmıştır. Kabartma çizginin altında ve üstünde üst üste iki friz yer almaktadır. Her iki frizde meşe palamutu, taneli ve kılçıklı buğday başağı ve sarmaşık yaprağı motifleri sırasıyla karşılıklı olarak tekrarlanır. Dipte kabartma olarak ince bir madalyon dairesi çizgisi yer alır. Madalyon dairesinin içi boştur.

**Karşılaştırma: Form:** Negev, 1986: 4: 2; Çorbacı, 2016: şek. 5; Kramer, 2004: Taf. 82, ESA 82; Waage, 1948: fig. 18; 8; Kraus, 1951: 12, Abb. 5: 1, 2; CVA Stuttgart 45, 46, Tafel 39: KO 9, KO 10; Weinberg, 1992: fig. 5; Thalmann, 1978: 59, fig. 127: 11, İÖ 1. yüzyıl; Hayes, 1985/86: Tavola IV, 4; **Bezeme; meşe palamutu;** Çorbacı, 2016: şek. 5, res. 5c; Jones, 1950: 265, no. 684, fig. 155; Gerber, 1996: Taf. 70: 31; Kramer, 2004: Taf. 83 ESA 100; Anlağan, 2000: 171: 48, 166-167: 46; Rotroff-Oliver, 2003: Pl. 101: 581, Pl. 130; 740; Conze, 1912: Beibl, 43: 22; Ziegenaus-de Luca, 1968: 169, no. 462, Pl. 61; 125, Kat. no.119, Lev. 18, s. 168, Lev. 31, Kat. No. 231, 232, 233, s. 195, Lev. 41, Kat. No. 294; **sarmaşık:** Waage, 1948: fig. 16: 28, fig. 22:13; Petrova, 2014: fig. 4: 5, fig. 15: 3-4; **buğday başağı:** Kramer, 2004: Taf. 83 ESA 100, Jones, 1950: Pl. 141; Çorbacı, 2012: 87, çiz. 8; Gerber, 1996: Taf. 70: 1, Christensen-Johansen, 1971: fig. 76: 28; Kraus, 1951: 12, Abb. 5: 1. Yıldız, 2006: Lev. 56: 396

### Kaynakça

Kısaltmalarda Jahrbuch des Deutschen Archaeologischen Instituts kısaltmaları kullanılmıştır.

ANLAĞAN, T., 2000. *Sadberk Hanım Müzesi Kalıplı Kaseler ve Kabartmalı Kaplar*, Zero Production, İstanbul.



- ATHENAEUS of NAUCRATIS, 2007. *The Learned Banqueters, with an English translation by S. D. Olson, Vol XI, 467c, (The Loeb Classical Library)*, Harvard University Press, Cambridge.
- AYDIN, B., 2001. "The Hellenistic Pottery and small finds of Kordon Tumulus at Kordon Köyü/Salihli (Manisa)", *Jahreshefte des Österreichischen Archäologischen Institutes in Wien*. 76, ss. 7-64.
- BAUR, P. V. C., 1941. "Megarian Bowls in the Rebecca Darlington Stoddard Collection of Greek and Italian Vases in Yale University" *AJA* 45, ss. 229-248.
- BENNDORF, O., 1976. *Griechische und Sizilische Vasenbilder, 1869-1883*, Verlag von L. Guttentag, Berlin.
- BLAZEVSKA, S., 2006. A "Macedonian Shield" Bowl from Vardarski Rid, *Folia archaeologica Balkanica I, In Honorem Verae Bitrakova Grozdanova*, Faculty of Philosophy – Skopje, Makedonska Riznica – Kumanovo.
- BOUZEK, J.- JANSOVÁ, L., 1974. "Megarian bowls." *In Anatolian Collection of Charles University, Kyme I*, Ed: by J. Bouzek, ss. 13-76.
- CHRISTENSEN, A. P., - JOHANSEN, F. 1971. *Hama: Fouilles et Recherches 1931-1938 III/2 Les Poteries Hellenistiques et Les Terres Sigillees Orientales*, Nationalmuseet, Copenhagen.
- ÇİVELEK A., 2004. "Phokaia Kalıp Yapımı Kaseleri", *Olba IX*, ss. 123-136.
- ÇİVELEK, A. - TAŞ, H., 2012. "Adana Müzesi'nde Korunan Kalıp Yapımı Kaseler", *CollAn XI*, ss. 123-150.
- CONZE, A., 1913. *Altertümer von Pergamon B. I/2, Stadt und Landschaft*, Verlag von Georg Reimer, Berlin.
- CORNELL, L. A., 1997. "A Note on the Molded Bowls". Ed.: S.C. Herbert, Tel Anafa II/i, The Hellenistic and Roman Pottery, *JRA Supplementary Series 10*, ss. 407-416.
- COURBY, F., 1922. *Les vases grecs a reliefs*, E. de Boccard, Paris.
- CROWFOOT, J. W.- G. M. CROWFOOT - K. M. KENYON. 1957. *Samaria/Sabaste, Report of the Works of the Joint Expedition in 1935/3*, Palestine Exploration Fund, London.
- CVA Stuttgart B. 1, Kunze-Götte, E. 1965. C. H. Beck's Verlagsbuchhandlung, München.
- ÇORBACI, H., 2012. "Tarsus Müzesi Hellenistik ve Hellenistik-Roma Dönemi Kalıp Yapımı Kaseleri", *Arkeoloji ve Sanat Dergisi 140*, ss. 75-90.
- ÇORBACI, H., 2016. "Adıyaman Müzesi Kalıp Yapımı Kaseleri", *Adıyaman Üniversitesi Sosyal Bilimler Enstitüsü*, 23, ss. 493-527.
- ÇORBACI, H., 2022. Eskişehir Eti Arkeoloji Müzesi Kalıp Yapımı Kaseler ve Kalıplı Skyphos, Ed.: M. Sayar, *Anadolu Araştırmaları 27*, ss. 221-242
- DE LUCA-ZIGENAU, O., 1968. *Das Asklepieion*, Pergamenische Forschungen XI/1, de Gruyter, Berlin.

- DE LUCA, G.-RADT, W., 1999. Sondagen im Fundament des grossen Altars, Pergamenische Forschungen XII, de Gruyter, Berlin.
- DE LUCA, G.-KÖGLER, P. vd. 2021. *Hellenistische Reliefbecher aus Pergamon. Die 'Megarischen Becher' von der Akropolis, aus dem Asklepieion, der Stadtgrab*, Harrassowitz, Wiesbaden.
- DEREBOYLU, E., 2001. "Weisgrundige Keramik und Hellenistische Reliefbecher aus dem Hanghaus 2 in Ephesos", Ed.: F. Krinzinger, *Studien Zur Hellenistischen Keramik in Ephesos, Ergänzungshette zur der Jahresheften des österreichischen Archâologischen Institutes Heft 2*, ss. 21-44.
- DOKSANALTI, E., 2003. Knidos-Kap Krio Hellenistik Sarnıç Buluntuları, Ed.: C. Abadie-Reynal, *Les céramiques en Anatolie aux époques hellénistiques et romaines. Actes de la Table Ronde d'Istanbul, 23-24 mai 1996*, Istanbul-Paris, ss. 27-33.
- EROL, A. E., 2019. "Anadolu Roma İmparatorluk Dönemi Sütunlu Caddelerin Antik Şehircilik Kavramı İçindeki Yeri", *AHBV Akdeniz Havzası ve Afrika Medeniyetleri Dergisi*, 1(1), ss. 11-22.
- ERSOY A., 2013. Smyrna / İzmir Kazıları Kalıp Yapımı Kaseleri ve Kabartmalı Kaplar, Ed.: H. Ürer, H. Erdönmez, E. Altınöz, A.G.B, *Tüba-Ked 11*, ss. 31-51.
- FENN, N., 2014. The Hellenistic Mouldmade Bowl Production at Priene – A Case Study Concerning the Reception of Ephesian Examples, *Study and Interpretation of Late Hellenistic Pottery*, Aarhus University Press, Aarhus.
- FORTNER, S. A., 2008. *Die Keramik und Kleinfunde von Bethsaida-Julias am See Genezareth Israel*, (Dissertation Thesis) L. Maximillians Universitaet, Augsburg.
- GASSNER, V., 1997. *Das Südtor der Tetragonos-Agora, Keramik und Klein Funde*, FE XIII/1/1, Österreichischen Akademie der Wissenschaften, Wien.
- GERBER, C., 1996. "Die Umgebung des Lidar Höyük von hellenistischer bis frühislamischer Zeit". Ed.: K. Bartl and S. R. Hauser, *Continuity and change in Northern Mesopotamia from the Hellenistic to the early Islamic period*, ss. 303-332.
- HAYES, J. W., 1985/86. "Sigillate Orientali", *Enciclopedia dell'arte antica, classica e orientale, Atlante delle forme ceramiche, II*, Roma, Enciclopedia dell'Arte Antica, Classica e Orientale, ss. 1-96.
- HEPDING, H., 1954. "Eine hellenistische Töpferwerkstatt in Pergamon", *Sonderdruck Aus Nachrichten der Giessener Hochschulgesellschaft 21*. ss. 49-60.
- JONES, F. F., 1950. "The Pottery," in *Excavations at Gözlü Kule*, *The Hellenistic and Roman Periods Excavations at Gözlükule, Tarsus I*, Ed.: Goldman, H., New Jersey: Princeton University Press, ss. 149-296.

- KAMENJARIN, İ., 2017. *Hellenistic Moldmade Pottery From Siculi*, Kaštela, Publisher Muzej Grada, Kaštela.
- KAVVADIAS, G., 2012. "The red-slipped tableware", *Tableware pottery from the Antikythera shipwreck*, Ed.: N. Kaltsas, - P. Bouyia - E. Vlachogianni , *The Antikythera Shipwreck. The Ship, the Treasures, the Mechanism*, ss. 169-186
- KENYON, K. M.- CROWFOOT, J.W., 1957. *The Objects from Samaria Sebaste, Reports of the work of the joint Expeditions in 1931-1933 and of the British Expedition in 1931/III*, Palestine Exploration Fund, London.
- KOSSATZ, U., 1990. *Funde aus Milet. Teil 1. Die Megarischen Becher*, Walter de Gruyter, Berlin.
- KRAMER, N., 1996. "Megarische Becher", Ed.: Ü. Serdaroğlu-R. Stupperich, *Ausgrabungen in Assos 1992, Asia Minor Studien 21*, ss. 71-98.
- KRAMER, N., 2004. *Gindaros, Geschichte Und Archaeologie einer Siedlungen im Nordwestlichen Syrien von hellenistischer bis in frühbyzantinische Zeit*, Verlag Marie Leidorf, Rahden.
- KRAUS, T., 1951. *Megarische Becher im Römisch-Germanischen Zentralmuseum zu Mainz*, Verlag des Römisch-Germanischen Zentralmuseums, Mainz.
- LAUMONIER, A., 1977. *La céramique hellénistique à reliefs 1. Ateliers "Ioniens", Délos XXXI*, de Boccard, Paris.
- LUND, J., 2005. "An economy of consumption: the Eastern Sigillata A industry in the late Hellenistic period". *In Making, Moving, and Managing: The New World of Ancient Economies, 323-31 BC*, Ed.: Z. H. Archibald-Davies, J. K.- V. Gabrielsen, ss. 233-251.
- LUND, J., Poblome - J., Malfitana, D., 2006. "Rhosica Vasa Mandavi, Towards The Identification Of A Major Ceramic Tableware Industry Of The Eastern Mediterranean: Eastern Sigilata A", *Archeologia Classica*, Vol. 57, ss. 491-507.
- NEGEV, A., 1986. The late hellenistic and early Roman pottery of nebatean OBODA: Final Report, *Qedem 22*, ss. 1-144.
- ÖZ, C., 2022. Myra Tiyatrosunda Ele Geçen Hellenistik Dönem Kalıp Yapımı Kabartmalı Kâseler, Ed.: M. Arslan, *Cedrus X*, ss. 113-138
- PARLASCA, K., 1955. "Das Verhaeltnis der megarischen Becher zum Alexandrinischen Kunsthandwerk", *JdI 70*, ss. 129-154.
- PETROVA, A. P., 2014. Pontic Group of Hellenistic Mouldmade, Ed.: Pia Guldager Bilde and Mark L. Lawal, *Black Sea Studies 16*, ss. 215-230.
- RADT, W., 1999. *Sondagen im Fundament des grossen Altars*, Pergamenische Forschungen 12, de Gruyter, Berlin.
- ROGL, C., 2008, "Die hellenistischen Reliebecher aus Lousoi", *Ergänzungshefte ÖJh 10*. ss. 32-65.

- ROTROFF, S. I., 1978. Hellenistic Athenian Pottery: "Megarian Bowls", *Current Anthropology*, Vol. 19, No. 2, ss. 387, 388.
- ROTROFF, S. I., 1982. *Hellenistic Pottery. Athenian and Imported Moldmade Bowls, Agora XXII*, American School of Classical Studies at Athens, Princeton.
- ROTROFF, S. I.,-OLIVER, A., 2003. *The Hellenistic Pottery from Sardis, The Finds Through 1994, Archaeological Exploration of Sardis XII*, Cambridge (Mass), Harvard University Press, London.
- ROTROFF, S. I., 2018. "Athenian Moldmade Bowls on Delos: Laumonier's Sample", *BCH*, 142(2), ss. 567-692
- SARAÇOĞLU, A.- M., ÇEKİLMEZ., 2011. "Tralleis Batı Nekropolis ve Konut Alanı Hellenistik Dönem Seramiği: 2006-2007 Buluntuları". *Colloquium Anatolicum* 10, ss. 219-249.
- SAYGILI, B., 2011. Kibyra Kalıp Yapımı Kaseler, Dokuz Eylül Üniversitesi Sosyal Bilimler Enstitüsü Yayınlanmamış Yüksek Lisans Tezi
- SCHÄFER, J., 1968. *Hellenistische Keramik aus Pergamon (Vol. 2)* Berlin, de Gruyter.
- SEITERLE, G.,1982. Funde aus Ephesos, *AntK.* 25, Vereinigung der Freunde Antiker Kunst, ss. 145-149
- SLANE, K. W., 1997. "The Fine Wares", Ed.: S.C. Herbert, *Tel Anafa II/i: The Hellenistic and Roman Pottery (JRA, Suppl. 10 Part II/i*, Ann Arbor, MI) ss. 247-393.
- TAMSÜ, P. R., 2016. Mold-Made Bowls from Teos Hellenistic City Wall Excavations, Ed.: N. Karul, E. Özdoğan, *Colloquium Anatolicum* 15 (1), ss. 59-70.
- THALMANN, J. P., 1978. "Tell 'Arqa (Liban Nord) campagnes I-III (1972-1974) chantier I. rapport préliminaire. (Introduction d'Ernest Will)". *Syria*, Tome 55/1-2, ss. 1-151.
- THOMSON, H., 1934. Two centuries of Hellenistic pottery, *Hesperia*, 3, ss. 311-480.
- VESSBERG, O. A. - A. WESTHOLM.,. 1956. "The Hellenistic and Roman Periods in Cyprus". The Swedish Cyprus Expedition, Vol. IV/1, Swedish Cyprus Expedition, Stockholm.
- WAAGE, F. O., 1934. "Antioch on the Orontes I, The Excavations of 1932", Ed.: G.W. Elderkin, Princeton University Press, ss. 67-72.
- WAAGE, F. O., 1948. *Ceramics and Islamic Coins, Antioch-on-the-Orontes IV 1*, Department of art and archaeology, Princeton University Press, Princeton NJ.
- WEINBERG, S. S., 1992. "Molded Bowls from Tel Anafa and elsewhere", *Muse* 26, ss. 12-20.

- YEDİDAĞ, T. Y., 2011. Dorylaion'un Hellenistik Dönem Keramikleri, İstanbul Üniversitesi Sosyal Bilimler Enstitüsü Arkeoloji Anabilim Dalı Klasik Arkeoloji Bilim Dalı, Yüksek Lisans Tezi, İstanbul.
- YILDIZ, V., 2016. Tarsus Cumhuriyet Alanı Kazısında Bulunan Doğu Sigillataları A Grubu Seramikler, Selçuk Üniversitesi Sosyal Bilimler Enstitüsü, Yüksek Lisans Tezi.
- ZHURAVLEV, D., 2000. "A Skyphos from the House of Chrysaliskos and Pergamene Pottery Import in the Bosporan Kingdom", *Ε' Επιστημονική Συνάντηση για την Ελληνιστική Κεραμική. Χρονολογικά προβλήματα*, ss. 269-272.
- ZIEGENAUS, O. - D. G. Luca, 1968. *Das Asklepieion, Altertümer von Pergamon XI/1*, de Gruyter, Berlin.
- ZIMMER, T., 2005. Hellenistische Reliefkeramik im Akademischen Kunstmuseum Bonn, *Bonner Jahrbücher* 205, ss. 83-135.

### Resim ve Şekiller



Resim 1a



Resim 1b

592

OANNES

5 (2)



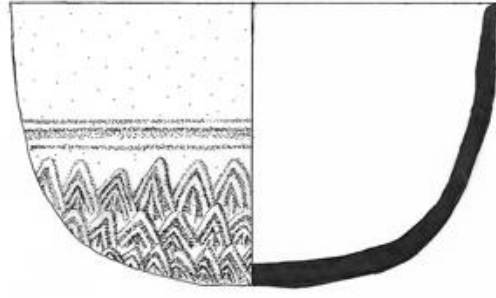
Resim 2



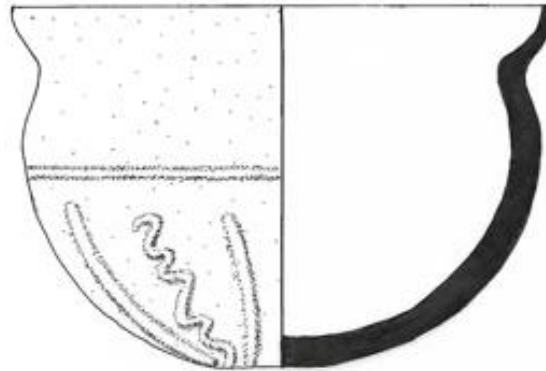
Resim 3



Resim 4

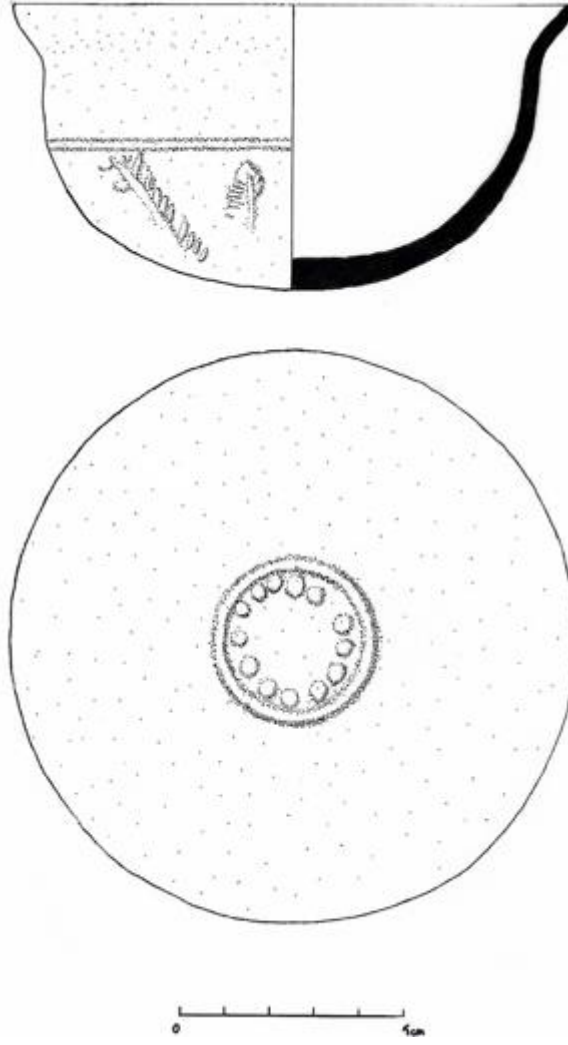


Çizim 1

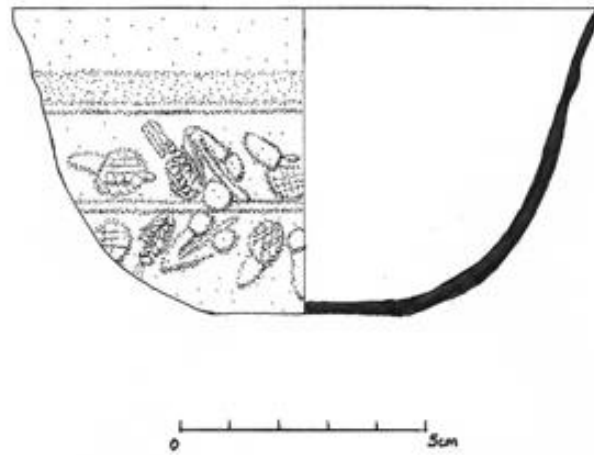


Çizim 2





Çizim 3



Çizim 4