

Konya ve Edirne Kentlerindeki Klasik Osmanlı Dönemi Tek Kubbeli Camilerinin Yapısal Karşılaştırması

Arif Mısırlı | ORCID: 0000-0003-2183-0532 | arifmisirli@trakya.edu.tr

Trakya Üniversitesi, Mimarlık Fakültesi, Mimarlık Bölümü, Edirne, Türkiye

Sule Yılmaz Erten | ORCID: 0000-0002-5559-1405 | suleyilmazerten@trakya.edu.tr

Trakya Üniversitesi, Mimarlık Fakültesi, Mimarlık Bölümü, Edirne, Türkiye

ROR ID: <https://ror.org/00xa0xn82>

Öz

Osmanlı Devleti'nin geniş bir coğrafyada hakimiyet sürmesi, aynı dönem içerisinde farklı kentlerde günümüze dek taşınan önemli ve özgün mimari eserler ortaya koymasını sağlamıştır. Bu eserlerdeki benzerlik veya farklılıklar, günümüzde Osmanlı Devleti'nin izlerinin görülmesini ve medeniyetlerin yapısal gelişimlerini takip etmede araştırmacılara yol göstermektedir. Bu çalışmada Osmanlı Devleti'nin hakimiyetine girerek uzun yıllar önemli bir başkenti olan Edirne ile Selçuklu Devleti'nden sonra Osmanlı Devleti'nin hakimiyetine girerek önemli İslami eserlere ev sahipliği yapan Konya kentlerindeki Osmanlı Devleti'nin klasik dönemine ait tek kubbeli cami yapılarının mimari ve yapısal özelliklerinin karşılaştırılması olarak incelenmesi hedeflenmiştir. Bu kapsamda Edirne'deki Osmanlı Klasik Dönemi olarak değerlendirilen tek kubbeli camilerden Keşan Hersekzade Cami, Lari Cami, Kadı Bedrettin Cami, Süle Çelebi Camii, Hıdır Ağa Camii, Defterdar Mustafa Paşa Camii, Şeyh Çelebi Camii, Yahya Bey Camii ile Konya'daki Akşehir Hasan Paşa İmaret Camii, Piri Mehmet Paşa Camii, Yağmıpınar Mescidi, Karapınar Sultan Selim Camii ve Ilgın Lala Mustafa Paşa Camileri ele alınmıştır. Bu camiler, yapıların kubbe genişliği, kubbe geçiş öğeleri, kubbe kasnağı biçimi, son cemaat yeri düşey taşıyıcıları, yapı malzemeleri ve duvar yapım teknikleri ile kemer tipleri bakımından karşılaştırılmıştır. Çalışmanın sonucunda Osmanlı Devleti'nin Edirne'de ve Konya'da bıraktığı Klasik Dönem eserleri karşılaştırıldığında kubbe açıklıkları ile malzeme ve duvar yapım tekniği bakımından Konya'daki eserlerin daha gelişmiş olduğu görülmüştür. Konya ve Edirne kentlerinde Osmanlı Devleti'nin Klasik Dönemi'nde inşa edilen tek kubbeli camilerinde görülen en büyük farkların duvar örgüsünde ve kubbe çaplarında olduğu tespit edilmiştir.

Anahtar Kelimeler

Osmanlı Klasik Dönemi, Tek Kubbeli Camiler, Yapısal Karşılaştırma, Konya, Edirne

Atıf Bilgisi

Mısırlı, Arif.-Erten Yılmaz, Şule. “Konya ve Edirne Kentlerindeki Klasik Osmanlı Dönemi Tek Kubbeli Camilerinin Yapısal Karşılaştırması”.*Selçuklu Araştırmaları Dergisi* /18 (Haziran 2023), 305-346.

<https://doi.org/10.23897/usad.1319141>

Geliş Tarihi	17.02.2023
Kabul Tarihi	12.06.2023
Yayın Tarihi	23.06.2023
Değerlendirme	İki Dış Hakem / Çift Taraflı Körleme

Etik Beyan	Bu çalışmanın hazırlanma sürecinde bilimsel ve etik ilkelere uyulduğu ve yararlanılan tüm çalışmaların kaynakçada belirtildiği beyan olunur.
Benzerlik Taraması	Yapıldı - Turnitin
Etik Bildirim	usad@selcuk.edu.tr
Çıkar Çatışması	Çıkar çatışması beyan edilmemiştir.
Finansman	Bu araştırmayı desteklemek için dış fon kullanılmamıştır.
Telif Hakkı & Lisans	Yazarlar dergide yayınlanan çalışmalarının telif hakkına sahiptirler ve çalışmalarını CC BY-NC 4.0 lisansı altında yayımlanmaktadır.

Structural Comparison of Classic Ottoman Period Single-Domed Mosques in Konya and Edirne Cities

Arif Mısırlı | ORCID: 0000-0003-2183-0532 | arifmisirli@trakya.edu.tr

Trakya University, Faculty of Architecture, Department of Architecture, Edirne, Türkiye

Şule Yılmaz Erten | ORCID: 0000-0002-5559-1405 | suleyilmazerten@trakya.edu.tr

Trakya University, Faculty of Architecture, Department of Architecture, Edirne, Türkiye

ROR ID: <https://ror.org/00xa0xn82>

Abstract

The Ottoman Empire's dominance in a wide geography enabled it to produce important and original architectural works that have been carried to the present day in different cities in the same period. The similarities or differences in these works lead researchers to follow the traces of the Ottoman Empire and the structural developments of civilizations today. This study aimed to be analyzed comparatively the architectural and structural features of the single-domed mosque structures belonging to the classical period of the Ottoman Empire in the cities of Edirne, which was an important capital for many years after entering the domination of the Ottoman Empire, and Konya, which came under the domination of the Ottoman Empire after the Seljuk Empire and hosted important Islamic artifacts. In this context, Keşan Hersekzade Mosque, Lari Mosque, Kadı Bedrettin Süle Çelebi Mosque, Hıdır Ağa Mosque, Defterdar Mustafa Paşa Mosque, Şeyh Çelebi Mosque, Yahya Bey Mosque in Edirne and Akşehir Hasan Paşa İmaret Mosque, Piri Mehmet Pasha Mosque, Yağmapınar Masjid, Karapınar Sultan Selim Mosque and Ilgın Lala Mustafa Pasha Mosques in Konya are among the single-domed mosques that are considered as the Ottoman Classical Period are discussed. These mosques were compared in terms of dome width, dome transition elements, dome drum shape, vertical structures of last prayer holl, building materials and wall construction techniques and arch types. As a result of the study, when the Classical Period mosques of the Ottoman Empire in Edirne and Konya were compared, it was seen that the mosques in Konya were more developed in terms of dome openings, materials and wall construction techniques. It has been determined that the biggest differences seen in the single-domed mosques are in the wall construction and dome diameters that built in the Classical Period of the Ottoman Empire in the cities of Konya and Edirne.

Keywords

Ottoman Classical Period, Single Domed Mosques, Structural Comparison, Konya, Edirne

Citation

Mısırlı, Arif.-Erten Yılmaz, Şule. "Structural Comparison of Classic Ottoman Period Single-Domed Mosques in Konya and Edirne Cities" . *Journal of Seljuk Studies* /18 (June-2023), 305-346.

<https://doi.org/10.23897/usad.1319141>

Date of Submission	17.02.2023
Date of Acceptance	12.06.2023
Date of Publication	23.06.2023
Peer-Review	Double anonymized - Two External

Ethical Statement	It is declared that scientific and ethical principles have been followed while carrying out and writing this study and that all the sources used have been properly cited.
-------------------	--

Plagiarism Checks	Yes - Turnitin
-------------------	----------------

Conflicts of Interest	The author(s) has no conflict of interest to declare.
-----------------------	---

Complaints	usad@selcuk.edu.tr
------------	--------------------

Grant Support	The author(s) acknowledge that they received no external funding in support of this research.
---------------	---

Copyright & License	Authors publishing with the journal retain the copyright to their work licensed under the CC BY-NC 4.0 .
---------------------	---

Giriş

Osmanlı hanedanlığının 600 yılı aşan sürecini mimarlık tarihi açısından bazı parametreler belirleyerek kategorilere ayırmak, dönemlere göre farklılaşan üslupları birbirinden ayırmak ve yapı tipolojilerine etkilerini anlamak için gerekli görülmektedir. Arseven, Osmanlı sanatını üslupça birbirinden farklı yedi kategoride değerlendirmektedir. 1. Bursa üslubu (1325-1501): Bursa'nın alınmasından İstanbul'da Beyazıt Cami'nin yapılmasına kadar uzanan devre. 2. Klasik üslup (1501-1616): Beyazıt Cami'den Sultan Ahmet Cami'nin yapılmasına kadar. 3. Yenileştirilen klasik üslup (1616-1703): Sultan Ahmet Cami ile başlayıp Sultan III. Ahmet devrine kadar. 4. Lale Devri üslubu (1703-1730): Sultan III. Ahmet devri. 5. Barok üslup (1703-1808): Sultan I. Mahmut ve III. Selim devirleri. 6. Ampir ve yabancı Rönesans üslubu (1808-1874): II. Mahmut ve I. Abdülmecit ile başlayıp Abdülaziz saltanatının başına kadar süren dönem. 7. Yeni Klasik üslup (1875-1923): Çırağan Sarayı'nın yaptırılmasından Cumhuriyet'e kadar. Bu üsluplardaki değişiklikler, çoğu zaman, ülkenin siyasi, iktisadi ve kültürel olayları ile ilişkili görülmektedir (Arseven, 1984, s. 83). Benzer şeklide Çobanoğlu ise Osmanlı sanatını dört ana dönemde incelenebileceğini aktarmaktadır. 1. Erken Osmanlı Dönemi (1299-1447): Devletin kuruluşundan Üç Şerefeli Cami'nin yapımına kadar. 2. Klasik Dönem: Bu dönem kendi içinde üç alt başlığa ayrılmıştır. Erken Klasik Dönem (1447-1537): Üç Şerefeli Cami'nin inşasından Sinan'ın baş mimar olduğu döneme kadar. Klasik Dönem (1538-1588): Sinan dönemi. Geç Klasik Dönem (1588-1703): Sinan'ın vefatından Lale Devri'ne kadar. 3. Yabancı Etkiler Dönemi: Bu dönem de kendi içinde beş alt başlığa ayrılmıştır. Lâle Devri (1703-1730). Barok Dönem (1730-1810). Empire (Ampir) Dönemi (1810-1860). Eklektik Üslûp Dönemi (1860-1900). Yeni Sanat (Art Nouveau) Üslûbu. 4. Yeni Klasik Dönem: 1890-1930 (Çobanoğlu, 2007, s. 580). Bu çalışmada Klasik Dönem olarak 16. ve 17. yüzyıllardaki mimari kültüre değinilmiştir.

Erken Klasik Dönem'de geniş alanlara yayılan dağınık veya simetrik yerleşim düzenine sahip külliye bu döneme damgasını vurmuş ve önemli şehircilik çalışmaları gerçekleştirilmiştir (Çobanoğlu, 2007, s. 580). Bu döneme damgasını vuran Üç Şerefeli Cami'nin 27 metrelik kubbesi klasik dönemin tek büyük kubbeli cami inşaatını etkilemesi noktasında önem taşımaktadır (Kuban, 2007, s. 143). Mimar Sinan'ın mimarbaşı tayin edildiği 1538'den ölümüne (1588) kadar geçen süre ise Osmanlı mimarisinin zirveye ulaştığı devir olmuştur. Yoğun bir imar hareketinin görüldüğü bu dönemde çok sayıda eser yapılmıştır. Şehir merkezindeki yapılarla su tesisleri, Rumeli ve hac yolu güzergâhlarında inşa edilen menzil külliye bu devrin önemli imar faaliyetleridir (Çobanoğlu, 2007, s. 580). Sinan'ın her yapısı bir denemedir. Merkezi mekan yaratmaya ilişkin kare, altıgen ve sekizgen çardak varyasyonlarıyla Osmanlı anıtsal mimarisinin örneklerini tasarlamıştır (Kuban, 2007, s. 257). Sinan sonrası Klasik Dönem (1588-1703)'de ise Mimar Sinan'ın yetiştirdiği mimarlarca sürdürülen imar faaliyetlerinde fazla bir yenilik söz konusu değildir, hatta Sinan devrine göre duraklama görülür. Büyük külliye yapımı azalmış, daha çok medrese merkezli küçük külliye inşa edilmiştir (Çobanoğlu, 2007, s. 580).

Osmanlı Devleti tarihteki varlığı boyunca geniş bir coğrafyada hakimiyetini sürdürmüş, günümüzde kentlerin kimliğini oluşturan önemli mimari eserler ortaya koymuştur. Bu önemli kentlerden bir tanesi olan Edirne, Osmanlı Devleti'ne 88 yıl (1365-1453) başkentlik yapması sebebiyle birçok mimari eser barındırmaktadır. Bu eserler içerisinde dini yapılar ağırlıklı olmakla birlikte, tek kubbeli camiler basit ancak farklı mimari öğeleri/yapı elemanları ile ön plana çıkmaktadır. Çalışmada tek kubbeli cami yapılarının karşılaştırılacağı kent olarak belirlenen Konya ise, konumu ve coğrafi özellikleri itibarıyla uzun yıllar boyunca Selçuklu Devleti'nin başkenti olmuştur. Ancak sonrasında bir süre Bizans ve Karamanoğulları Beyliği hakimiyetinde kaldıktan sonra Osmanlı Devleti topraklarına katılmıştır (Muşmal, 2006, s. 201-232). Kent tarihi eserler bakımından oldukça zengin olmakla birlikte farklı medeniyetlere ev sahipliği yapması sebebiyle mimari yapıların çeşitliliği bakımından önemli bir kenttir.

Kubbe, Osmanlı camilerinin mekan gelişiminin merkezi olarak tanımlanmaktadır (Tuluk, 2006, s. 275-284). Bununla birlikte Osmanlı Devleti'nde kubbe vazgeçilmez bir öge haline gelmiştir. Farklı cami tiplerine rastlanılan bu dönemde, tek kubbeli camiler tek ve merkezi bir kubbe barındıran, mimari özellikleri itibarıyla genellikle küçük ebatlı ve kare plan şemasına sahip olan yapı tipidir. Bu yapılar kubbenin oturduğu kasağın özelliklerine ve kubbeden duvara geçiş elemanı özellikleriyle birbirlerinden ayrılmaktadır. Tek kubbeli cami planını oluşturan esas unsur tek kubbeli mekân olmuştur. Bunu tamamlayan işlevsel mekân ve unsur ise son cemaat yeri ile bir minaredir (Cantay, 2002, s. 86-103). Tek kubbeli camiler Osmanlı'nın erken dönemlerinden geç dönemlerine kadar kullanılan bir şema olmuştur.

Çalışmanın konusu olan Edirne ve Konya kentlerindeki Osmanlı mimarisinin “Klasik Dönem” olarak adlandırılan dönemdeki tek kubbeli camilerin mimari özellikleri ortaya konarak yapısal kurgusu detaylı olarak ele alınmıştır. Tek kubbeli camilerin kubbe genişliği, kasnak düzeni, düşey taşıyıcıları, kemer tipleri, duvar yapım tekniği gibi strüktürel özellikleri incelenmiş ve karşılaştırılmıştır.

1. LİTERATÜR ARAŞTIRMASI

Literatür araştırmasında ele alınan kentlere geçmeden önce Osmanlı mimarisinde önemli bir yer tutan tek kubbeli camiler ile ilgili yapılmış çalışmalar incelenmiştir. Bu kapsamda Doğan Kuban'ın Osmanlı Mimarisi kitabında yer verilen bir bölüm ön plana çıkmaktadır (Kuban, 2007, s. 123-130). Söz konusu bölümde tek kubbeli camilerin tipoloji olarak Konya'da 13. yüzyılda çıktığı, Osmanlı çağında da Orhan döneminden başlayarak benzer özelliklerde tek kubbeli camiler yapıldığı aktarılmaktadır. İznik, Bursa, Mudurnu, Edirne gibi kentlerden yapı örnekleri açıklanmış ve planlama ve strüktürel açıdan ortak özellikler ortaya koyulmuştur. Ancak bölümde tek kubbeli tipolojisi sadece erken dönem örnekleri üzerinden açıklanmıştır. Tanju Cantay'ın aynı kitap içinde yer alan iki çalışmasında Osmanlı Devleti'nin kuruluşundan İstanbul'un fethine kadar olan süreçte (Cantay, 1988a, s. 55) ve fetihden sonra Mimar Sinan'a kadar olan süreçte (Cantay, 1988b, s. 72) tek kubbeli camiler ile ilgili açıklamalar yer almakta ve yapı örnekleri sunulmaktadır. Sinan döneminin cami mimarisi ise Aptullah Kuran tarafından ele alınmış ve tek kubbeli

yapılar detaylı olarak aktarılmıştır (Kuran, 1988, s. 189-197). Çalışma özellikle tek kubbeli cami tipolojisini farklılaştıran son cemaat yeri revakları dikkate alınarak hazırlanmış ve Sinan'a atfedilen yapılar bu kapsamda üç göz revaklı ve beş göz revaklı olarak iki kategoride incelenmiştir. Ayrıca yapıların özgün karakterleri belirtilmiştir.

Literatür araştırmasının ikinci aşamasında Edirne ve Konya kentlerinde yer alan tek kubbeli camileri ele alan çalışmalara değinilmiştir. Bu kapsamda önce Konya sonra Edirne kentleri ele alınmıştır. Faik Soyman ve İbrahim Tongur'un 1944 tarihli "Konya Eski Eserler Klavuzu" öncü bir eserdir. Kitapta Konya merkezinde ve ilçelerinde yer alan Osmanlı eserlerinin tarihçe ve mimari özelliklerine değinilmiştir (Soyman&Tongur, 1944, s. 136-207). Ancak yapılar detaylı aktarılmamış olup farklı yapılarda ölçü, üst örtü, revak düzeni, minare sayısı, kapı sayısı ve süsleme bilgileri gibi farklı özelliklere denilmiştir. İbrahim Hakkı Konyalı'nın 1964 tarihli "Abideleri ve Kitabeleri ile Konya Tarihi" kitabı da Konya tarihini ve kent merkezinde yer alan eserleri içermektedir (Konyalı, 1964). Baş (2003), Osmanlı Dönemi'nde Konya adlı kitap bölümünde Konya'daki Osmanlı Dönemi camilerini detaylı olarak ele almıştır. 12 caminin incelendiği çalışma, yapıların plan tipolojileri ve mekansal özellikleri, üst örtü biçimlenişleri, cephe düzenleri ve süsleme özellikleri hakkında bilgi sunmakta ve Osmanlı mimarlığındaki özgün yerlerini tartışmaktadır. Karpuz & Dülgerler, Konya'daki Osmanlı camilerinin mimari özellikleri ve plan tiplerini ortaya koydukları bir çalışma yapmıştır (Karpuz & Dülgerler, 2006). Bu çalışmada mimari öğeler, malzeme ve yapım tekniği, cephe tasarımı, süsleme üzerinde durulmuş ve plan tipolojileri dikkate alınarak sınıflandırılmıştır. Küçükdağ, Osmanlı'nın klasik dönem camisi olarak kabul edilen Sultan Selim Camii ve Külliyesi'yle ilgili incelemeler yapmış, yapıların mimari özellikleri detaylarını ortaya koymuştur (Küçükdağ, 2009, s. 518-519; 2019, s. 1-53). Haşım Karpuz tarafından hazırlanan "Türkiye'nin Soyal ve Kültürel Tarihi Projesi" kapsamında "Türk Kültür Varlıkları Envanteri Konya" kitabında önce kent merkezinde, sonra merkez ilçeye bağlı köylerde ve ardından ilçelerdeki Selçuklu, Karamanoğulları, Osmanlı ve Cumhuriyet dönemlerine tarihlenen külliyeler, cami ve mescitler, kiliseler, medreseler, tekkeler ve zaviyeler, türbeler, hamamlar, çeşmeler,sarnıçlar, hanlar, köprüler, kamu yapıları ve konut yapıları gibi farklı işlevlerde inşa edilmiş yapılar bir katalog olarak sunulmaktadır. Yapıların kent içi konumunu gösteren haritalarla birlikte tarihçeleri akatarılmış ve mimari özellikleri mimari çizimlerle desteklenerek tanımlanmıştır (Karpuz, 2009).

Geç 15. yüzyıl ile 16. yüzyıl başında Konya'da Osmanlı Dönemine ait çalışmalar ortaya konmakla birlikte bu dönemde hızlı bir yapısal etkinlik görülmediği izlenmektedir (Kahraman, 2022, s. 82-100). Dolayısıyla Konya'da Osmanlı Devleti'nin klasik dönem eserleri oldukça sınırlıdır. Bu çalışma kapsamında Konya'nın ilçeleri de dahil edilerek Klasik Osmanlı dönemine tarihlenen tek kubbeli 5 cami değerlendirmeye alınmış ve özellikle strüktürel sistem üzerinde durulmuştur.

Çalışmada karşılaştırma yapılan kentlerden diğeri olan Edirne'de ise öncül kaynaklar bulunmaktadır. Bu kapsamda Ahmed Badi Efendi'nin Rıyâz-ı Belde-i Edirne kitabı Edirne'yi ve çevresini anlatan en önemli referans kitapların başında gelmektedir. 1891-92 yılında

tamamlanan eserin birinci cildinde camiler ve mescitlerden söz edilmiştir (Ahmet Badi, 2014, s. 91-165). Rifat Osman tarafından 1921 yılında Osmanlıca olarak yazılan “Edirne Evkaf-ı İslamiyye Tarihi Camiler ve Mescitler” adlı eser öncü bir kaynaktır (Rifat Osman, 1999). Eserin birinci bölümünde sultan yapıları, ikinci bölümünde ise diğer hayır sahiplerinin yaptırmış olduğu cami ve mescitler önem sırasına göre aktarılmıştır. Osman Nuri Peremeci’nin 1940 tarihli “Edirne Tarihi” kitabı da önemli kaynaklar arasında yer alır (Peremeci, 2011, s. 53-79). Büyük ve önemli yapıların tarihçeleri ile birlikte mimari özellikleri açıklanırken küçük ölçekli yapıların sadece tarihçelerine yer verilmiştir. Aslanapa, Edirne’deki Osmanlı Dönemi yapılarını inceleyerek yapılar hakkındaki tarihi ve mimari değerlendirmeleri ortaya koymuştur (Aslanapa, 2014). Camilerin plan tipleri, üst örtüleri, kubbe geçiş öğeleri, duvar örgüleri kısa bilgiler şeklinde aktarılmıştır. Semavi Eyice, İslam Ansiklopedisi’nin Edirne maddesinin mimari bölümünde cami ve mescitlere ayrı başlıklar halinde (kiliseden çevrilenler, tabhaneli camiler, büyük selatin camileri, tek kubbeli camiler) yer vermiş, tek kubbeli camiler bölümünde yapıların tarihçelerine, mimari özelliklerine ve onarımlarına ilişkin bilgiler aktarmıştır (Eyice, 1994, 435-436). Bayrakal, doğrudan Edirne’deki tek kubbeli camileri ele almış, önce Edirne’nin tarihine kısaca değinmiş ardından kentteki tek kubbeli camileri katalog olarak sunmuş ve yapıların inşa malzemesi, mimari elemanları (pencereler, üst örtü, kasnaklar ve saçaklar, son cemaat yeri, kubbe geçişleri vb.) ve süslemelerini aktarmıştır. Camilerin tarihi ve yapım özellikleriyle birlikte mimari plan ve detaylarını ele almıştır (Bayrakal, 2001). Edirne’deki tarihi ve mimari eserlerin bir derlemesini yapan Dünder, 1918 yılına ait bir haritaya göre buradaki Osmanlı Dönemi eserlerinin bir listesini hazırlamıştır (Dünder, 2007, s. 119-140).

Edirne’de Erken Osmanlı Dönem’inde yoğun imar faaliyetleri görülmekle birlikte klasik döneme tarihlenen eser sayısı da az değildir. Bu çalışma kapsamında biri Keşan ilçesinden olmakla birlikte 8 tek kubbeli cami değerlendirmeye alınmış ve özellikle strüktürel sistem üzerinde durulmuştur.

2. MATERYAL VE METOD

Bu çalışmanın materyalini Edirne’den sekiz (Keşan Hersekzade Cami, Lari Cami, Kadı Bedrettin Cami, Süle Çelebi Cami, Hıdır Ağa Cami, Defterdar Mustafa Paşa Cami, Şeyh Çelebi Cami, Yahya Bey Cami), Konya’dan beş (Akşehir Hasan Paşa İmaret Cami, Konya Piri Mehmet Paşa Cami, Karapınar Yağmapınar Mescidi, Karapınar Sultan Selim Cami ve Ilgın Lala Mustafa Paşa Cami) tek kubbeli cami oluşturmaktadır. İncelenen yapılar 16. yüzyılda inşa edilmiş Osmanlı Klasik Dönemi’nin örneklerini oluşturmaktadır.

Çalışma literatür araştırması ve yerinde yapılan gözlemlere dayanmaktadır. Öncelikle seçilen yapıların, tarihsel betimleme yöntemi ile mimari özellikleri tanımlanmış, ardından karşılaştırma yöntemi ile yapısal özellikleri değerlendirilmiştir. Aynı döneme ait mimari eserlerin yapısal benzerlik veya farklılıklarının tespitini yapmak üzere 6 temel kriter belirlenmiştir. Mimari yapıların yapısal kurgularının gelişiminin takip edildiği strüktür kurgusu ile yapım yöntemi gelişiminin takip edilebileceği kriterler üst örtü, kubbe geçiş öğesi, kubbe kasnağı biçimlenişi, düşey taşıyıcılar, duvar tekniği ve kemer tipleri olarak sınıflandırılmış ve Konya ile Edirne kentlerindeki strüktürel kurgu karşılaştırılmıştır.

Üst örtü kriteri, harimi örtün kubbe genişliği ile son cemaat yeri örtüsü olarak iki alt başlıkta ele alınmıştır. Kubbe geçiş öğeleri pandantif ve tromp olarak, kubbe kasnağı biçimlenişi ise çokgen (sekizgen, onikigen ve onaltıgen) ve dairesel olarak ayrılmıştır. Düşey taşıyıcılar son cemaat yeri üst örtüsünü taşıyan elemanlar olarak, kemer tipleri son cemaat yerini örtün kubbeleri taşıyan kemer elemanları olarak ele alınmıştır. Duvar tekniği ise yapılarda görülen farklı örgü türlerine göre kesme, kaba yonu ve almaşık olarak sınıflandırılmıştır.

3. EDİRNE VE KONYA'DA YER ALAN TEK KUBBELİ CAMİLER

Çalışmada odaklanılan Klasik Osmanlı döneminde yapıların örtülmesinde tonoz örtünün terkedilerek her boyutta mekan için kubbenin kullanıldığı görülmektedir (Kuban, 2007, s. 168). Başkent İstanbul'da yer alan klasik dönem öncesi 1491 tarihli Firuz Ağa Camii'ndeki kesme taş duvarlar, tek kubbeli örtülü kübik altyapı, çokgen kasnak, pandantif veya tromplu geçişler ve üç gözlü, son cemaat yeri sütun, kemer ve kubbeleri başkent üslubundaki tek kubbeli cami tipolojisini belirleyen öğeler olmuştur (Cantay, 1988b, s. 72). Tek kubbeli camilerin geçirdikleri transformasyonlar fazla olmamakla birlikte bu yapıları farklı bir karaktere büründüren plan değişiklikleri daha çok son cemaat yerlerinde yapılmıştır (Kuban, 2007, s. 213). Sinan'ın tek kubbeli camilerinin ana kitleleri düzgün kesme taş olup nadiren tuğla hatıllı örnekler görülür. Kubbe tromp ya da pandantiflerle duvarlara oturmaktadır. Mermer ya da taş sütunlara oturan son cemaat revakı kubbe ile örtülüdür (Kuran, 1988, s. 190). Bu makelede de bu doğrultuda Edirne ve Konya'da yer alan Klasik Osmanlı dönemi tek kubbeli camileri ele alınarak yukarıda sözü edilen özellikler değerlendirilmiştir.

3.1 Edirne'deki Klasik Osmanlı Dönem Tek Kubbeli Camileri

Edirne, Osmanlı mimarisinin gelişimini günümüzde yansıtan önemli merkezlerden biridir. Kent 1361 tarihinde Osmanlılar tarafından fethedilmiş (İnalçık, 1993, s. 169; R. Osman, 2013, s. 28); 1365'ten (Eyice, 1993, s. 62) 1453 yılında İstanbul'un fethine kadar başkentlik yapmıştır. 18. yüzyılın oralarına kadar kent fiziki gelişmesini sürdürmüş ve önemini korumuştur. Ancak 1745 yangını ardından 1751 depremi sonrasında kent ciddi tahribat görmüş, ardından 1828-29 yılında Rus istilasına, 1877-78 Osmanlı-Rus Savaşı'na, 1913 yılında Bulgar kuşatmasına ve 1920 yılında Yunan işgaline maruz kalmış; 1922 yılında işgalden kurtarılmış (Baykal, 1993, s. 180; Darkot, 1993, s. 6; Peremeci, 2011, s. 26-39; R. Osman, 2013, s. 27) ve Lozan Antlaşması ile Türkiye Cumhuriyeti'nin bir sınır kenti haline almıştır.

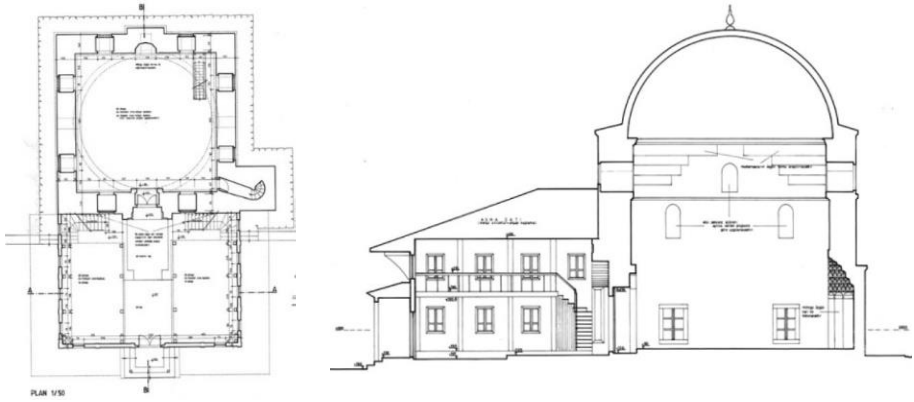
Osmanlı kentinin temel karakterini ana hatlarıyla yansıtan bir kent olan Edirne, Osmanlı fethi ile birlikte kısa sürede gelişen yeni mahalleleri ile büyük bir kent haline gelmiştir. Kentte, başta camiler ve mescitler olmak üzere, medreseler, türbeler, kervansaraylar, saray, hamamlar, arastalar, köprüler, çeşmeler vb. işlevlerde yapılar inşa edilmiştir. Tarihsel kaynaklar yapıların tipleri ve sayıları hakkında bilgi vermektedir. Edirne için erken tarihli kaynaklardan biri olan Abdurrahman Hıbrî (1996, s. 20-51) 1634 yılı için kırk cami, dokuz imaret, yirmi dört medrese, on sekiz han, otuz üç hamam, altı köprü yapısından söz etmektedir. Evliya Çelebi ise on dördü selatin cami, üç yüzü vezir ve

ileri gelenler tarafından yaptırılan camiden söz etmektedir (Evliya Çelebi, 2012, s. 578). Ayrıca medreseler, sıbyan mektepleri, tekkeler, çeşmeler (Evliya Çelebi, 2012, s. 579-590), elli üç kervansaray, altı bin yedi yüz dükkân, köprüler ve hamamlardan bahsetmektedir (Evliya Çelebi, 2012, s. 591-604). Ahmed Badi Efendi de altmış bir adet cami bulunduğunu, bunlardan on altısının selatin cami olduğunu, 164 mescit, 56 tekke, 49 medrese, 64 türbe, 9 imaret, 30 han ve 35 hamam (2014, s. 91-268) var olduğunu ifade etmiştir. Bu tarihsel kaynaklar dışında Rıfki Melül Meriç (1963, s. 9) 20. yüzyıl başlarında 15'i selatin 61 cami, 164 mescit, 56 tekke ve zaviye, 49 medrese, 103 türbe, 9 imaret, 30 han, 35 hamam, 124 çeşme, 8 köprü sayısı vererek Ahmed Badi'yi tekrar etmektedir. Mustafa Özer (2006, s. 161-164) ise 65 cami, 249 mescit, 64 tekke ve zaviye, 48 medrese, 13 imaret, 106 türbe, 35 hamam, 11 köprü, yaklaşık 160 çeşme olduğunu derlediği kaynaklardan aktarmaktadır. Günümüzde 55 cami (sağlam ve kalıntı halinde), 5 medrese, 12 türbe, 7 han-kervansaray (sağlam ve kalıntı halinde), 14 hamam (sağlam ve harap), 11 köprü ve 80 çeşme (sağlam ve harap) ulaşmıştır (Özer, 2006, s. 161-164).

Edirne'nin Klasik Osmanlı Dönemi yapıları incelendiğinde en önde imparatorluğun başyapıtı Selimiye Cami gelmektedir. Ayrıca Rüstem Paşa Kervansarayı, Semiz Ali Paşa Arastası, Taş Han ve Sokullu Hamamı, Kanuni ve Yalnız Göz Köprüleri, Fatma Hanım Türbesi klasik dönem yapılarındadır. Çalışma kapsamında ise Klasik Osmanlı dönemine tarihlendirilen tek kubbeli camiler incelenmiş olup Edirne ve Keşan'daki 8 cami hakkında bilgiler aşağıda aktarılmıştır.

Hersekzade Ahmet Paşa Camii: Edirne'nin en büyük ilçelerinden birisi olan Keşan ilçe merkezinde, Büyük Cami Mahallesi'nde, güneyde Büyük Cami Sokak, doğuda Hersekzade Ahmet Paşa Sokak kuzeyde Garip Baba Sokak ile sınırlı alanda bulunmaktadır. Caminin doğusunda küçük bir hazire yer almaktadır. Caminin günümüzde kitabesi bulunmadığı için inşa tarihi kesin olarak bilinmemektedir. Bununla birlikte Hersekzade Ahmet Paşa'nın 1511 (H. 917) tarihli vakfiyesinden yola çıkarak 16. yüzyılın ilk çeyreğinde inşa edilmiş olabileceği belirtilmektedir (Eyice, 1998, s. 237; Karademir-Kunt, 2020, s. 148).

Cami, dıştan 12x12 metre ölçülerinde kare planlı tek kubbeli bir yapıdır (Şekil 1). Harimi, dört köşede tromplarla geçişi sağlanan ve sekizgen biçiminde sağır kasmağa oturan, 9,50 m çapında bir kubbe örter (Şekil 2). Harimin önünde kubbe örtülü üç gözden oluştuğu belirtilen son cemaat yeri yıkılmış, sonradan ahşap malzemeyle, iki katlı olarak yeniden inşa edilmiştir (Eyice, 1998, s. 237) (Şekil 3). Harimin güneybatı cephesinin batı ucunda tek şerefeli minare konumlanmaktadır. Yapının hem beden duvarları hem minaresi kesme taştan inşa edilmiştir.



Şekil 1: Hersekzade Cami planı (Edirne Valiliği İl Kültür ve Turizm Müdürlüğü, 2013, 347).

Şekil 2: Kesiti (Edirne Valiliği İl Kültür ve Turizm Müdürlüğü, 2013, 347).

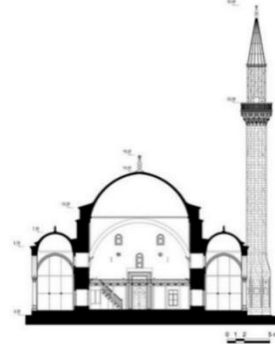
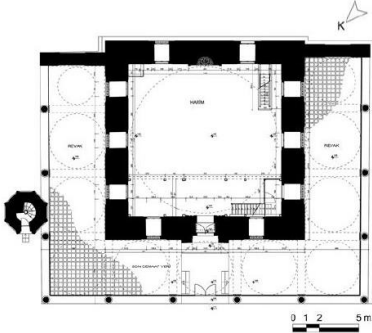


Şekil 3: Genel görünümü

Lari Camii: Sabuni Mahallesi'nde güneyde Eski İstanbul Caddesi ile doğuda Lari Cami Sokak kesişiminde kuzeydoğu-güneybatı doğrultusunda eğimli bir arazide konumlanmaktadır. Caminin inşasına Fatih Sultan Mehmed ve II. Bayezid dönemlerinde saray hekimi (hekimbaşı) olan İranlı hekim Lari-i Abdülhamid Çelebi (Hekim Lari-i Acemi) tarafından başlanmıştır. Hekim Lari'nin vefatından sonra camiyi, Edirne ve İstanbul'daki Sultan Bayezid Vakfı mütevellî üyesi olan Hamid Bey (Hamidüddin Lari-i Acemi) 1514'te (H. 920) tamamlamıştır (Gökbilgin, 1993, s. 161-179; R. Osman, 1999, s. 134; Peremeci, 2011, s. 65; A. Badi, 2014, s. 124; Aslanapa, 2014, s. 88).

Cami, dıştan 15,10x15,15 metre ölçülerinde, yaklaşık kare planlı tek kubbeli bir yapıdır (Şekil 4). Harimi, pandantiflerle geçişi sağlanan ve sekizgen biçiminde kasağa oturan, 11,50 m çapında bir kubbe örter (Şekli 5). Harimi üç yönden (kuzeydoğu, kuzeybatı, güneybatı) 'U' biçiminde revak çevrelemektedir. Kuzeybatı yönünde yer alan revak aynı zamanda her biri kubbe ile örtülü beş bölümlü son cemaat yerini oluşturmaktadır (Şekil 6). 11 birimden oluşan revak, sivri kemerlerle birbirine bağlanan 12 adet mermer ve granit sütun ile harim

beden duvarları tarafından taşınmaktadır. Kuzeydoğu revakının -kuzeyden doğuya doğru- ikinci birimine ise caminin tek şerefeli minaresi yaslanmaktadır. Yapının hem beden duvarları hem minaresi kesme taştan inşa edilmiştir.



Şekil 4: Lari Cami planı (Edirne Vakıflar Bölge Müdürlüğü Arşivi, 2013)

Şekil 5: Kesiti (Edirne Vakıflar Bölge Müdürlüğü Arşivi, 2013)

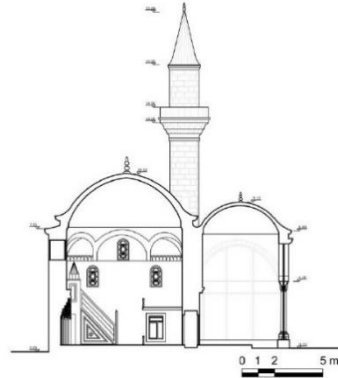
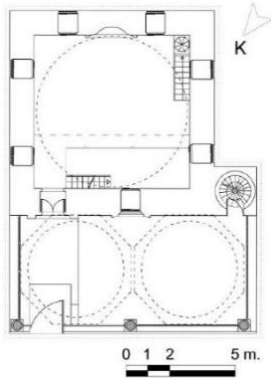


Şekil 6: Genel görünümü

Kadı Bedrettin Camii: Abdurrahman Mahallesi'nde kuzeyde Eski İstanbul Caddesi, doğuda Kadı Bedrettin Cami Sokak ve batıda Külahtoz Çeşme Sokak ile çevrilidir. Düz bir arazi üzerine inşa edilmiş olan cami, etrafı duvarla çevrili bir avlu içinde yer almaktadır. Caminin kuzeydoğu ve güneydoğusunda hazire bulunmaktadır. Yapının 1529 (H. 936) tarihli bir kitabesi bulunmaktadır (Peremeci, 2011, s. 72; A. Badi, 2014, s. 130; Aslanapa, 2014, s. 91). Ancak kitabenin içeriğine dayanarak Bayrakal, bu kitabenin bir mezar taşı olduğunu; hatta Kadı Bedrettin'in cami haziresinde bulunan mezar taşının sonradan taçkapıya yerleştirilmiş olabileceğini de öne sürmektedir (Bayrakal, 2001, s. 114. Peremeci 2011, s. 72) ise caminin Kadı Bedreddin'in ölümünden sonra inşa edilmiş olduğunu ifade etmektedir.

Yapı, dıştan 9,35x9,35 metre ölçülerinde yaklaşık kare planlı ve tek kubbeli camidir (Şekil 7). Harimi, tromplar ile geçişi sağlanan ve sekizgen biçiminde kasnağa oturan, 7 m çapında bir kubbe örter (Şekil 8). Harimin önünde, kuzeybatı yönündeki son cemaat yeri her biri kubbe ile örtülü iki bölümden oluşmaktadır (Şekil 9). Son cemaat yeri, sivri

kemerlerle birbirine bağlanan 3 adet mermer sütun ile harim beden duvarları tarafından taşınmaktadır. Harimin güneybatı cephesinin batı ucunda tek şerefeli minare konumlanmaktadır. Kuzeybatı cephesi hariç tüm cephelerin beden duvarları aynı ve almalı düzende olup kesme taşlar yatay ve dikey ikişer tuğla ile kasetlenmiştir. Kuzeybatı cephesi kabayonu, minare ve son cemaat yeri kesme taş örgüye sahiptir.



Şekil 7: Kadı Bedrettin Camii planı (Edirne Vakıflar Bölge Müdürlüğü Arşivi, 2013)

Şekil 8: Kesiti (Edirne Vakıflar Bölge Müdürlüğü Arşivi, 2013)

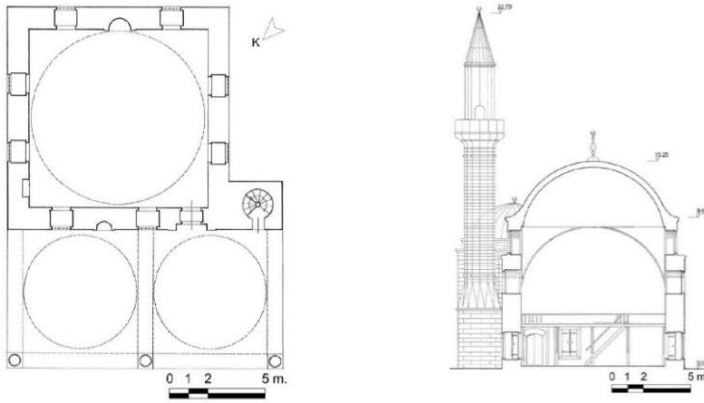


Şekil 9: Genel görünümü

Süle Çelebi Camii: Cami, Abdurrahman Mahallesi'nde, Süle Çelebi Fırın Sokak ile Süle Çelebi Cami Sokak kesişiminde, dört yönden duvarlarla çevrili geniş bir avlu içinde yer almaktadır. Avlunun doğu köşesinde ve güneydoğusunda bir hazire bulunmaktadır. Ahmet Badi ile Rifat Osman tarafından 1568-1569 (H. 976) yılında vefat eden Hacı Süle'nin de cami haziresine defnedildiği belirtilmektedir (Meriç, 1963, s. 65; A. Hibri, 1996, s. 27; A. Badi, 2014, s. 118; R. Osman, 1999, s. 127). Kitabesine göre yapı, Hacı Sinan oğlu Hacı Süle tarafından Ekim 1559 (H. Muharrem 967) tarihinde inşa ettirilmiştir (A. Badi, 2014, s. 118; Aslanapa, 2014, s. 95).

Cami, dıştan 11,55x11,40 metre ölçülerinde kare planlı tek kubbeli bir yapıdır (Şekil 10). Harimi, tromplar ile geçişi sağlanan ve sekizgen biçiminde kasağa oturan, 9,15 m

çapında bir kubbe örter (Şekli 11). Harimin önünde, üzeri kubbe ile örtülü, iki bölümlü son cemaat yeri bulunmaktadır (Şekil 12). Son cemaat yeri, sivri kemerlerle birbirine bağlanan 3 adet mermer sütun ile harim beden duvarları tarafından taşınmaktadır. Harimin güneybatı cephesinin batı ucunda tek şerefeli minare konumlanmaktadır. Kuzeybatı cephesi hariç tüm cephelerin beden duvarları aynı ve almaşık düzende olup kesme taşlar yatay ve dikey ikişer tuğla ile kasetlenmiştir. Kuzeybatı cephesi kabayonu, minare ve son cemaat yeri kesme taş örgüye sahiptir.



Şekil 10: Süle Çelebi Cami planı (Edirne Vakıflar Bölge Müdürlüğü Arşivi, 2013)

Şekil 11: Kesiti (Edirne Vakıflar Bölge Müdürlüğü Arşivi, 2013)

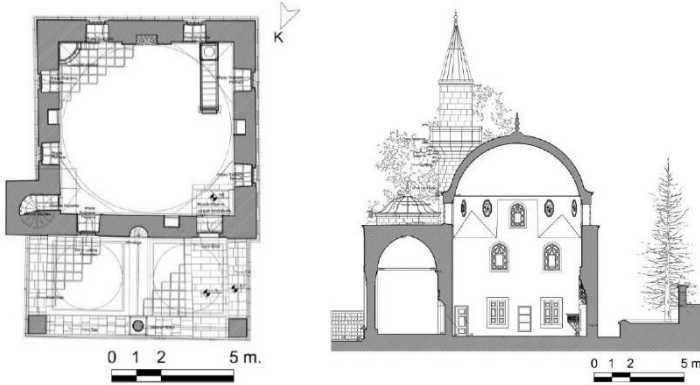


Şekil 12: Genel görünümü

Hıdır Ağa Camii: Cami, kent merkezinde, Selimiye Camii'nin güneydoğusunda yer almaktadır. Meydan Mahallesi'nde güneyde Kıyık Caddesi ile doğuda Su Terazisi Sokak kesişiminde bulunmaktadır. Yapının bir kitabesi bulunmamakta olup (Bayrakal, 2001, 120), caminin 16. yüzyıl ortalarında inşa edilmiş olabileceğini öne sürmektedir.

Cami, dıştan 9,70x9,70 ölçülerinde kare planlı tek kubbeli bir yapıdır (Şekil 13). Harimi,

tromplar ile geçişi sağlanan ve sekizgen biçiminde kasağa oturan, 7,70 m çapında bir kubbe örter (Şekil 14). Harim girişinin önünde, kuzeybatı yönünde, üzeri kubbeyle örtülü iki bölümlü son cemaat yeri bulunmaktadır (Şekil 15). Son cemaat yerindeki kemerler, ortada monolit sütuna, yanlarda payelere oturmaktadır. Kuzeydoğu cephesinin kuzey ucunda ise tek şerefeli minaresi bulunmaktadır. Yapının duvar örgüsünde kuzeybatı ve kuzeydoğu cepheleri kabayonu taş örgüden oluşmakta; kısmen aralarda tuğla görülmektedir. Güneydoğu ve kuzeydoğu cepheler ile minarede ise düzgün kesme taş kullanılmıştır.



Şekil 13: Hıdır Ağa Cami planı (Edirne Vakıflar Bölge Müdürlüğü Arşivi, 2013)

Şekil 14: Kesiti (Edirne Vakıflar Bölge Müdürlüğü Arşivi, 2013)

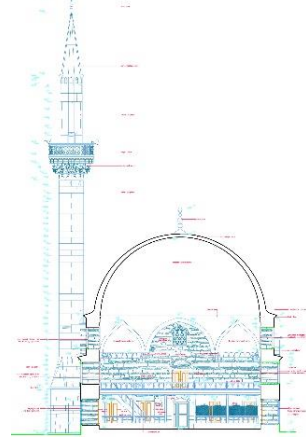
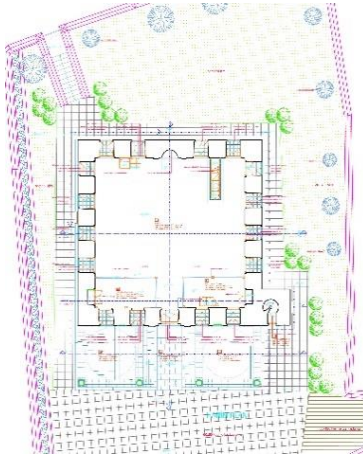


Şekil 15: Genel görünümü

Defterdar Mustafa Paşa Camii: Cami, Sabuni Mahallesi'nde kuzeyde Atatürk Bulvarı, batıda Tekke Bayırı Sokak ve doğuda Tunahan Şeker Sokak ile sınırlı, geniş bir bahçe içinde yer almaktadır. Cami avlu kotu Atatürk Bulvarı'ndan yaklaşık 4 metre aşağıda olup yüksek bir istinat duvarı ile sınırlanmaktadır. Caminin Kanuni ve II. Selim dönemlerinde defterdarlık yapan Mustafa Paşa tarafından Mimar Sinan'a inşa ettirildiği ifade edilmektedir (A. Badi, 2014, s. 123; Kuran, 1986, s. 275; Peremeci, 2011, s. 74; Aslanapa, 2014,

s. 94). Caminin kitabesi bulunmamaktadır. Kuran inşa tarihi olarak 1576 yılını (Kuran, 1986, s. 275) vermektedir.

Cami, dıştan 14,50x14,70 metre ölçülerinde yaklaşık kare planlı tek kubbeli bir yapıdır (Şekil 16). Harimi, tromplar ile geçişi sağlanan ve sekizgen biçiminde kasağa oturan, 12,50 m çapında bir kubbe örter (Şekil 17). Harim girişinin önünde, kuzeybatı yönünde, ortadaki aynalı tonoz ile yanlardakiler kubbe ile örtülü üç bölümlü son cemaat yeri yer almaktadır (Şekil 18). Son cemaat yerindeki kemerler, kasnaklardan oluşan dört sütuna oturmaktadır. Güneybatı cephesinin batı ucunda ise tek şerefeli bir minaresi bulunmaktadır. Yapının giriş cephesinde (kuzeybatı), son cemaat yeri ve minaresinde düzgün kesme taş duvar örgüsü görülürken diğer cephelerinde bir sıra düzgün kesme taş-iki sıra tuğla olmak üzere almalı düzen görülmektedir.



Şekil 16: Defterdar Mustafa Paşa Cami planı (Edirne Vakıflar Bölge Müdürlüğü Arşivi, 2023)

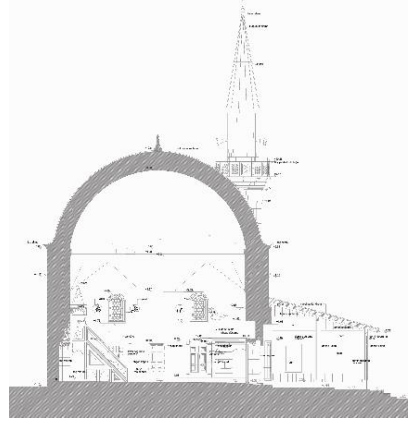
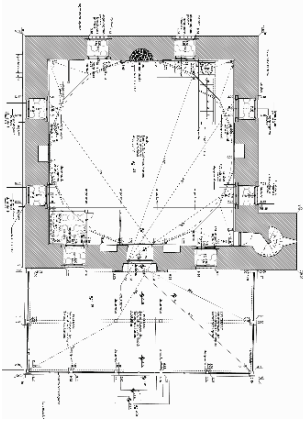
Şekil 17: Kesiti (Edirne Vakıflar Bölge Müdürlüğü Arşivi, 2023)



Şekil 18: Genel görünümü

Şeyh Çelebi Camii: Yancıkçı Şahin Mahallesi sınırları içerisinde, batıda Şeyh Çelebi Camii Sokak, güneyde Çorbacıoğlu Cami Sokak, doğuda Karadut Sokak ile sınırlıdır. Etrafi bahçe duvarları ile çevrili, doğudan batıya doğru eğimli bir bahçe içinde yer almaktadır. Yapının inşa kitabesi yoktur. R. Osman (1999, s. 130); Peremeci (2011, s. 72), A. Badi (2014, s. 118), Aslanapa (2014, s. 97) yapıyı, 1574-1575 (H. 982) yılına tarihlemektedir. R. Osman (1999, s. 130) ve Peremeci (2011, s. 72) yapının Mimar Sinan tarafından inşa edilmiş olduğunu belirtmektedir ancak Kuran'ın Mimar Sinan'ın eserlerini konu alan kapsamlı çalışmasında Şeyh Çelebi Camii'ne rastlanmamaktadır (Kuran, 1986).

Cami, dıştan 11,65x11,60 metre ölçülerinde yaklaşık kare planlı tek kubbeli bir yapıdır (Şekil 19). Harimi, tromplar ile geçişi sağlanan ve onikigen biçiminde kasnağa oturan, 9,30 m çapında bir kubbe örter (Şekil 20). Harimin kuzeybatı cephesine, kuzeye doğru eğimli bir sundurmayla örtülü demir doğramalı bir camekân son cemaat mahalli olarak ilave edilmiştir (Şekil 21). Güneybatı cephesinin batı ucunda ise tek şerefeli bir minaresi bulunmaktadır. Kuzeybatı cephesinin alt bölümleri kesme taş, üst bölümleri bir sıra kesme taş iki sıra tuğladan oluşan almaşık düzendedir. Yapının diğer cepheleri kuzeybatı cephesinin üst bölümleri gibi almaşık, minare ise kesme taş örgüye sahiptir.



Şekil 19: Şeyh Çelebi Cami planı (Edirne Vakıflar Bölge Müdürlüğü Arşivi, 2013)

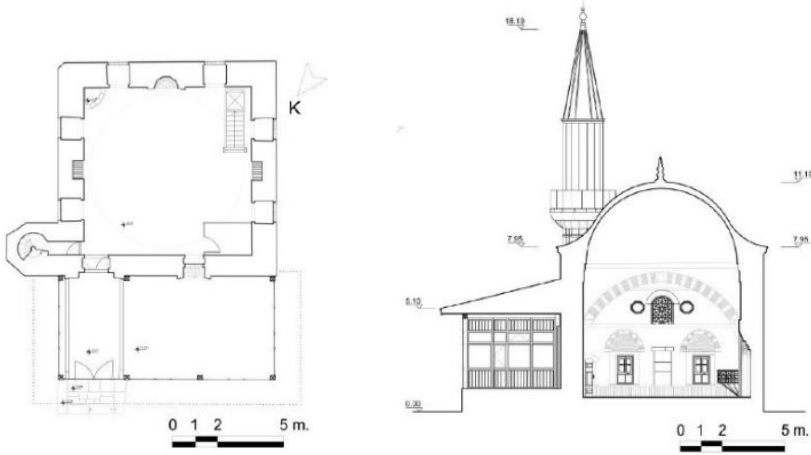
Şekil 20: Kesiti (Edirne Vakıflar Bölge Müdürlüğü Arşivi, 2013)



Şekil 21: Genel görünümü

Yahya Bey Camii: Sarıcapaşa Mahallesi, güneyde İsmail Erdoğan Caddesi ile doğuda Yahya Bey Camii Sokak kesişiminde, güneyden kuzeye doğru yükselen eğimli bir arazi üzerine inşa edilmiştir. Yapının üç tarafını çevreleyen avlu moloz taş malzeme ile üzerinde kesme taş bloklarla yapılmış duvarlarla çevrilidir. Avlunun güneyinde küçük bir hazire mevcut olup üzeri harpuştla ile örtülü taştan yapılmış alçak bir duvarla ayrılmıştır. Yapının inşası kitabesine göre 1577-1578 (H. 985) yılında tamamlanmış olup, yaptıranın Arnavut devşirmelerinden şair Yahya Bey olduğu bilinmektedir (Bayrakal, 2001, s. 130; Aslanapa, 2014, s. 92). Peremeci, yapının Mimar Sinan eseri olduğunu belirtmektedir (Peremeci, 2011, s. 73). Onur ise, 16. yüzyıl sonlarında Mimar Sinan ve kalfalarının Edirne ve İmparatorluğun birçok bölgesinde faaliyet gösterdikleri düşüncesiyle caminin kalfaları tarafından yapılmış olabileceği sonucunu çıkarmıştır (Onur, 1972). Ancak Kuran'ın Mimar Sinan'ın eserlerini konu alan kapsamlı çalışmasında Yahya Bey Camii'ne rastlanmamaktadır (Kuran, 1986).

Cami, dıştan 9,85x9,70 metre ölçülerinde yaklaşık kare planlı tek kubbeli bir yapıdır (Şekil 22). Harimi, pandantifler ile geçişi sağlanan ve onikigen biçiminde kasnağa oturan, 7,40 m çapında bir kubbe örter (Şekil 23). Harimin önünde, kuzeybatı yönünde, üzeri sundurma çatı ile örtülü son cemaat yeri bulunmaktadır (Şekil 24). Caminin kuzeydoğu cephesinin kuzey ucunda minare konumlanmaktadır. Yapının duvar örgüsü bir sıra kesme taş, iki sıra tuğladan oluşan almaşık düzendedir. Minare ise kesme taştandır.



Şekil 22: Yahya Bey Cami planı (Edirne Vakıflar Bölge Müdürlüğü Arşivi, 2013)

Şekil 23: Kesiti (Edirne Vakıflar Bölge Müdürlüğü Arşivi, 2013)



Şekil 24: Genel görünümü

3.2 Konya'daki Klasik Osmanlı Dönemi Tek Kubbeli Camileri

Konya'nın Osmanlı egemenliğine geçme süreci 14. yüzyıl sonlarından itibaren başlamış ancak kent 1468 yılında Fatih tarafından alınmıştır (Baykara, 2002, s. 184). Konya'nın, Karamanoğulları'ndan alınmasından sonraki yaklaşık elli yıllık süreçte, şehirdeki imar faaliyetleri hakkında bilgi kısıtlı olup Kanuni döneminde önemli kentsel yapıların yapıldığı görülmektedir (Baş, 2003, 266). Kent 18. yüzyıla kadar fiziki gelişme göstermiş, 18. yüzyılda ayanlar mücadelesi başlamış ve kent bu durumdan etkilenmiştir. 19. yüzyılda Kavalalı Mehmet Ali Paşa'nın oğlu İbrahim paşa idaresindeki Mısır kuvvetleri kenti işgal etmiştir. 20. yüzyılın başlarında İtalyan birliği kente girmiştir. 1922'de Büyük Taarruz için önemli bir rol oynamış, Milli Mücadele'nin zaferle sonuçlanmasının ardından bir il

merkezi olmuştur.

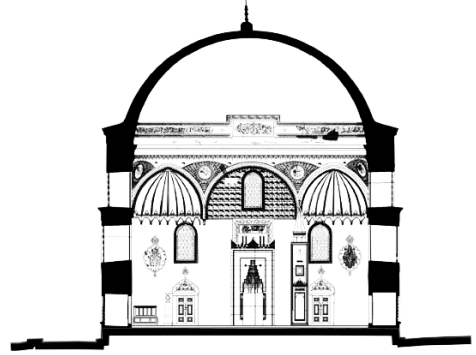
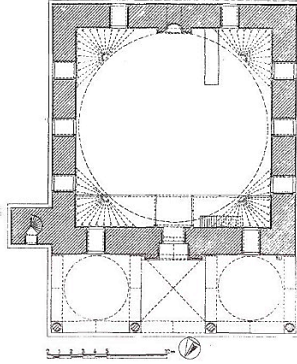
Kent Anadolu Selçuklu kentinin temel karakterini ana hatlarıyla yansıtsa da Osmanlı Dönemi'nde de gelişerek yeni mahalleleri ile büyük bir kent haline gelmiştir (Baykara, 2002, s. 185). Kentte, başta camiler ve mescitler olmak üzere, medreseler, tekke ve zaviyeler, türbeler, ticari yapılar, su yapıları vb. işlevlerde yapılar inşa edilmiştir. Tarihsel kaynaklar yapıların tipleri ve sayıları hakkında bilgi vermektedir. Eviya Çelebi'den Konya'daki yapıların sayıları ile ilgili yeterli bilgi edinilememekle birlikte iki cami ve bir medresenin adını andığı görülmektedir. Ayrıca kentte, 11 darülkurra, 3 darülhadis, 170 sıbyan mektebi, 40 tekke olduğunu aktarmıştır (Evliya Çelebi, 2012, s. 28-29). Bu tarihsel kaynak dışında Küçükdağ (1989, s. 72) Lale Devri'nde Konya'daki tarihi yapıları listelemiştir. Bu doğrultuda Osmanlı Dönemi'ne tarihlenen 30 cami, 97 mescit, 13 medrese, 16 tekke ve zaviye, 2 hamam olduğunu aktarmıştır. Kentte, Geç Osmanlı Dönemi'ne tarihlenen ise 14 cami-mescit bulunmaktadır. Ayrıca yine bu döneme tarihlenen 37 medrese, 24 çarşı ve han, 4 tekke ve zaviye olduğu aktarılmaktadır (Duran, Apa, Bozkurt ve Çetinaslan, 2006, s. 235). Günümüzde 31 cami, 3 zaviye, 3 türbe, 2 han, 1 hamam, 1 köprü ve 56 çeşme ve şadırvan ulaşmıştır¹.

Konya'nın Klasik Osmanlı Dönemi yapıları incelendiğinde en önde Sultan Selim Camii (Selimiye Camii) gelmektedir. Ayrıca Şerafettin Camii, Ahmet Efendi Hamamı Hürrem Paşa Türbesi, Hasan Paşa Türbesi, Sinan Paşa Türbesi, Fatma Hatun Türbesi klasik dönem yapılarındadır. Çalışma kapsamında ise Klasik Osmanlı dönemine tarihlendirilen tek kubbeli camiler incelenmiş olup Konya ve ilçelerinde yer alan 5 cami hakkında bilgiler aşağıda aktarılmıştır.

Akşehir Hasan Paşa İmaret Camii: Konya'nın büyük ilçelerinden biri olan Akşehir'de bulunmaktadır. Nasreddin Hoca Mahallesi'nde batıda Hıdırlık Caddesi, güneydoğuda Şht. Hasan Beyazıt Sokak, kuzeyde Umut sokak ile çevrili ada üzerinde yer almaktadır. Düz bir arazi üzerine inşa edilmiş olan cami, etrafı duvarla çevrili bir avlu içinde yer almaktadır. Kitabesine göre 1510 (H. 916) yılında Hasan Paşa tarafından yaptırılmıştır (Anılır, 1987, s. 33-34; Demiralp, 1990, s. 86; Çaycı, 2006, s. 121; Karpuz, 2009, s. 1220).

Cami, dıştan 20,50x20,50 metre ölçülerinde kare planlı tek kubbeli bir yapıdır (Şekil 25). Harimi, istiridyel biçimli tromplarla geçişi sağlanan ve sekizgen biçiminde kasağa oturan, 15,65 m çapında bir kubbe örter (Şekil 26). Harimin önünde ortadaki çapraz tonoz yanlardakiler kubbe ile örtülü üç bölümlü son cemaat yeri bulunmaktadır (Şekil 27). Son cemaat yeri, üç mermer sütunun birbirine ve harimin kuzeybatı duvarına sivri kemerlerle bağlanmaktadır. Kuzeydoğu cephesinin kuzey ucunda ise tek şerefeli minaresi bulunmaktadır. Yapının beden duvarları ve minare kesme taşın inşa edilmiştir.

¹ Konya'daki Osmanlı dönemi yapılarının sayısı Haşim Karpuz tarafından hazırlanan "Türk Kültür Varlıkları Envanteri Konya" kitabında yer alan yapılar arasından Osmanlı dönemine tarihlendirilenlerin sayılmasıyla elde edilmiştir (Karpuz, 2009). Bu noktada 20. yüzyıl olarak belirtilen yapıların da sayıya dahil edildiği, 1923 ve sonrası yapıların dahil edilmediği belirtilmelidir. Ayrıca sayılar sadece Konya merkez ilçede bulunan yapılara aittir.



Şekil 25: Akşehir Hasan Paşa İmaret Cami planı (Demiralp, 1990, 81)

Şekil 26: Kesiti (Konya Vakıflar Bölge Müdürlüğü Arşivi, 2023)

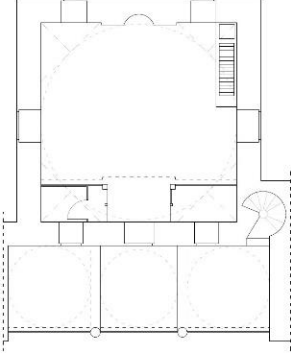


Şekil 27: Genel görünümü

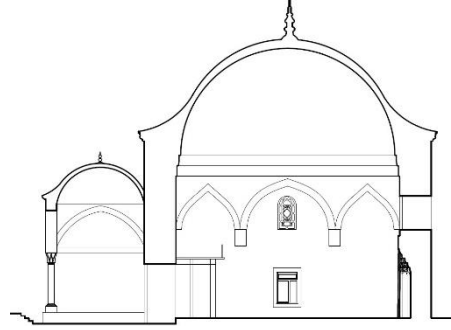
Piri Mehmed Paşa Camii: Karatay ilçesinde, Aziziye Mahallesi'nde Aziziye Caddesi ile Piri Mehmet Paşa Sokak kesişiminde, Aziziye Camisi'nin güneydoğusunda yer almaktadır. Klasik Osmanlı Mimarisi'nin tek kubbeli camilerinin Konya'daki önemli temsilcilerinden biri olup günümüzde Konya'daki en eski Osmanlı eserlerindedir. Kitabesine göre 1523 (H. 930) yılında Kanuni Sultan Süleyman'ın veziri Piri Mehmed Cemali Paşa tarafında yaptırıldığı anlaşılmaktadır (Soyman&Tongur, 1944, s. 141; Konyalı, 1964, s. 475; Önder, 1971, s. 235; Küçükdağ, 1992, s. 160; Baş, 2006, s. 216; Karpuz, 2009, s. 253). Cami, caminin kuzeyinde yer alan zaviye ve kuzeybatıda camiye bitişik yer alan matbah küçük bir külliye oluşturmaktadır. Ayrıca caminin kuzeydoğusuna bitişik olarak Siyavuş Türbesi yer almaktadır.

Cami, dıştan 10,10x10,25 metre ölçülerinde yaklaşık kare planlı tek kubbeli bir yapıdır (Şekil 28). Harimi, tromplarla geçişi sağlanan ve onikigen biçiminde kasnağa oturan, 8,10 m çapında bir kubbe örter (Şekil 29). Harimin önünde her biri kubbe ile örtülü üç bölümlü son cemaat yeri bulunmaktadır (Şekil 30). Kuzeybatı cephede yer alan son cemaat yeri, iki mermer sütunun birbirine ve doğuda Siyavuş Türbesine, batıda ise matbah ile harimin kuzey duvarına sivri kemerlerle bağlanmaktadır. Cami ile matbahın birleştiği kuzeybatı

köşede tek şerefeli bir minare yer almaktadır. Cami yapımında kesmetaş ve moloz taş kullanılmıştır. Caminin cephe köşeleri, minare kaidesi, son cemaat yeri kesme taş örgüye sahiptir. Minarenin diğer kısımları ise tuğladır.



Şekil 28: Piri Mehmet Paşa Cami planı



Şekil 29: Kesiti²

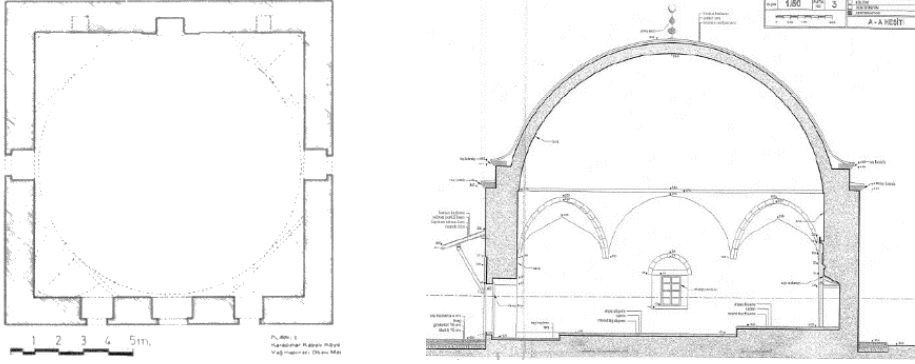


Şekil 30: Genel görünümü

Yağmapınar Mescidi: Karapınar ilçesinin kuzeydoğusunda Kayalı Köyü sınırları içerisinde, Yağmapınarı mevkiinde Emirgazi-Karapınar yolunun sağ tarafındadır. Mescidin giriş kapısı üzerindeki kitabesinden, yapının 1558-1559 tarihinde Kanuni Sultan Süleyman zamanında yaptırılmış olduğu anlaşılmaktadır (Gündoğdu, 1983, s. 141-146; Karpuz, 2009, s. 2051).

Cami, dıştan 13x13 metre ölçülerinde kare planlı tek kubbeli bir yapıdır (Şekil 31). Harimi, tromplarla geçişi sağlanan ve sekizgen biçiminde kasnağa oturan, 10,80 m çapında bir kubbe örter (Şekil 32). Son cemaat yer olmayan yapının kapısının üzerinde bir sundurma yer almaktadır (Şekil 33). Minaresi bulunmamaktadır. Yapı kesme taştan inşa edilmiştir.

² Piri Mehmet Paşa Cami'nin planı ve kesiti yazarlar tarafından alınan ölçülerle şema olarak çizilmiştir.



Şekil 31: Yağmapınar Mescidi planı (Konya Vakıflar Bölge Müdürlüğü Arşivi, 2023)

Şekil 32: Kesiti (Konya Vakıflar Bölge Müdürlüğü Arşivi, 2023)



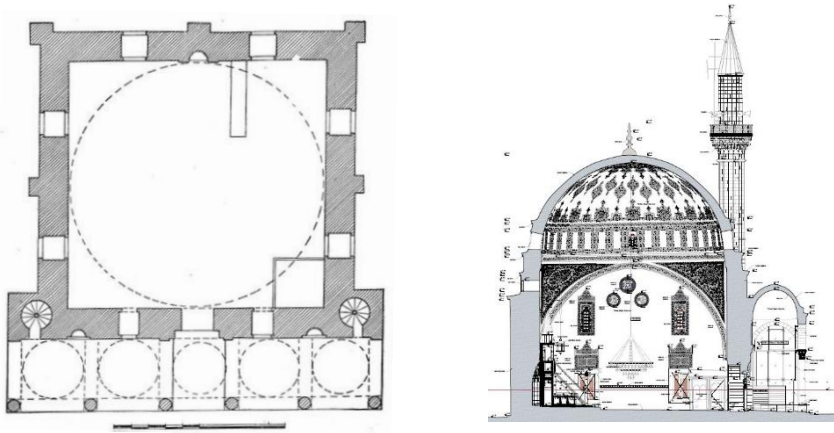
Şekil 33: Genel görünümü

Karapınar Sultan Selim Camii: Karapınar ilçe merkezinde Selimiye Mahallesi'nde, doğuda Pınar Başı Caddesi, güneyde Akkoç Sokak, batıda Yavuz Selim Sokak ve kuzeyde Kocatepe Caddesi ile çevrili ada üzerinde yer almaktadır. Külliye'nin inşasına II. Selim'in Konya valiliği sırasında 14 Mayıs 1560'dan (18 Şâban 967) hemen sonra başlanmış, 1563 yılında tamamlanarak hizmete açılmıştır (Küçükdağ, 1997, s. 28-31; Karpuz, 2009, s. 2029). Külliye cami, arasta-kervansaray, tabhâne, hamam, şadırvan, çeşme ve su tesisinde oluşmakta olup, mektep ve muvakkithâne günümüze ulaşmamıştır (Küçükdağ, 2009, s. 518; Karpuz, 2009, s. 2029). Anadolu'nun sağ kol (Hac yolu) güzergahında (Müderrişoğlu, 1993, s. 70) yer alan Konya-Adana kervan yolu üzerinde bir "menzil külliyesi" (Müderrişoğlu, 1993, s. 464) olarak yapılmıştır.

Külliye Adsız Risâle, Risâletü'l-mi'mâriyye ve Tuhfetü'l-mi'mârî ile Sâî Mustafa Çelebi'nin kaleme aldığı Tezkiretü'l-ebniye ve diğer eseri Tezkiretü'l-bünyân'da Mimar Sinan'ın eseri olarak gösterilmektedir. Ancak arşiv kayıtlarından külliye'nin başmimarının Halepli Cemâleddin olduğu, hassa mimarı Mehmed'in caminin yapımında ona yardım ettiği belirtilmektedir (Küçükdağ, 2009, s. 518; Necipoğlu, 2017, s. 319). Cami, kuzeybatı güneydoğu doğrultuda gelişen külliye'nin güneyinde bir avlu içinde bulunur. Avlunun

ortasında sekizgen bir şadırvan vardır. Cami, dıştan 17,80x17,80 metre ölçülerinde kare planlı tek kubbeli bir yapıdır (Şekil 34). Harimi, pandantiflerle geçişi sağlanan ve dairesel biçiminde kasnağa oturan, 14,70 m çapında bir kubbe örter (Şekil 35). Kubbe dıştan sekiz adet payanda ile desteklenirken, beden duvarları köşelerde ve cephe ortalarında yer alan birer adet payanda ile kuvvetlendirilmiştir. Harimin önünde her biri kubbe ile örtülü beş bölümlü son cemaat yeri bulunmaktadır (Şekil 36). Son cemaat yerinin altı mermer sütunu sütunları birbirlerine ve kuzeybatı duvarına sivri kemerlerle bağlanmaktadır. Harim ve son cemaat yerinin birleştiği noktalarda harimin kuzeydoğu ve kuzeybatı köşelerinde iki minare yer almaktadır (Şekil 23, 24). Yapının beden duvarları ve minareleri kesme taştandır.

Sultan Selim Camii, 16 ve 17. yüzyıllarda Anadolu'da doğu ve güneydoğu istikametinde yapılan büyük ana yollar üzerindeki, menzil külliyelerinden birinin merkezi olması bakımından ve bu yolun güzergahına işaret eden bir iz olarak da özel bir değere sahiptir (Eyice, 1965, s. 137; Çaycı, 2006, s. 142).



Şekil 34: Karapınar Sultan Selim Cami planı (Eyice, 1965, s. 40)

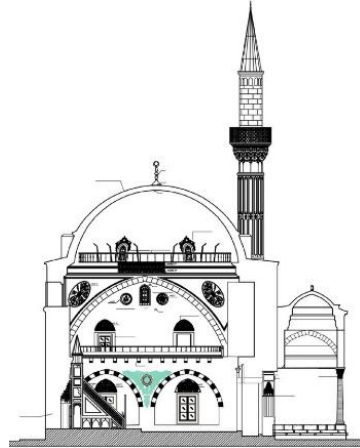
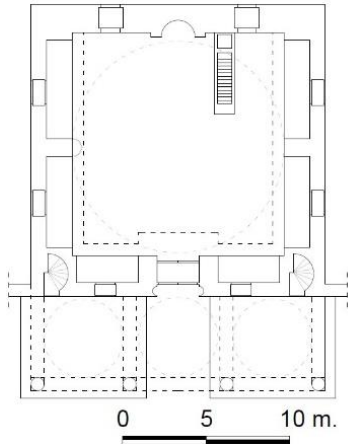
Şekil 35: Kesiti (Konya Vakıflar Bölge Müdürlüğü Arşivi, 2023)



Şekil 36: Genel görünümü

Lala Mustafa Paşa Camii: İlgin ilçesinin merkezinde çarşı içerisinde Şıhcarullah Mahallesi'nde güneyde Mimar Sinan Caddesi, kuzeyde Muhsin Yazıcıoğlu Caddesi, doğuda Vatan Caddesi, batıda ise 422 Sokak ile çevrili ada üzerinde yer almaktadır. III. Murad döneminde Kıbrıs Fatihi Lala Mustafa Paşa tarafından yaptırılan ve bir külliye içerisinde yer alan cami, kapısı üzerindeki kitâbeye göre 1576 (H. 984) yılında inşa edilmiştir (Soyman-Tongur, 1944, s. 180; Çobanoğlu, 2003, s. 76; Karpuz, 2009, s. 1917). Mimar Sinan eseridir (Soyman-Tongur, 1944, s. 180; Karpuz-Dülgerler, 2006). Külliye cami ile birlikte, sıbyan mektebi, imaret, fırın, tabhane, han, arasta ve sebilden oluşmaktadır. Külliye Anadolu'da ana yollar üzerinde kurulan menzil külliyelerinden biridir (Eyice, 1965, s. 128; Müderrisoğlu, 1993, s. 740; Karpuz, 2009, s. 1917).

Külliye'deki yapılar bir avlu etrafında yer almakta olup cami avlunun güneyinde bulunmaktadır. Ayrıca avluda sekizgen bir şadırvan vardır. Cami, dıştan 16x17,30 metre ölçülerinde kareye yakın dikdörtgen planlı tek kubbeli bir yapıdır (Şekil 37). Harim, kible yönü hariç diğer üç yönde derin sivri kemerlerle yanlara doğru genişletilmiştir. Harimi, pandantiflerle geçişi sağlanan ve dairesel biçiminde kaskağa oturan, 12,70 m çapında bir kubbe örter (Şekil 38). Kubbe, köşelere ikişer tane gelecek şekilde yerleştirilen sekiz payanda kemerleriyle desteklenmiştir. Harimin önünde her biri kubbe ile örtülü üç bölümlü son cemaat yeri bulunmaktadır (Şekil 39). Son cemaat yerini taşıyan dört sütun birbirine ve harimin kuzeybatı duvarına sivri kemerlerle bağlanmaktadır. Harimin kuzeybatı köşesinde tek şerefeli minaresi yükselmektedir. Yapının beden duvarları ve minaresi kesme taştandır.



Şekil 37: Lala Mustafa Paşa Cami planı (Karpuz, 2009, 1919)

Şekil 38: Kesiti (Konya Vakıflar Bölge Müdürlüğü Arşivi, 2023)



Şekil 39: Genel görünümü

4. ALAN ÇALIŞMASI: EDİRNE-KONYA KARŞILAŞTIRMASI

Çalışmanın verilerinin karşılaştırma kısmında Bölüm 4'te genel özellikleri verilen camilerin yapısal kriterlere göre değerlendirilmesi için bir tablo hazırlanmıştır. Tabloda her bir caminin kubbe açıklığı, son cemaat yeri üst örtüsü, kubbe geçiş ögesi, kubbe kasağı, düşey taşıyıcı, duvar yapım tekniği ile kemer tipi yer almaktadır (Tablo 1).

Tablo 1: Konya ve Edirne Osmanlı Klasik Dönem Tek Kubbeli Camilerin Karşılaştırması

KONYA VE EDİRNE OSMANLI KLASİK DÖNEM TEK KUBBELİ CAMİLERİN KARŞILAŞTIRMASI																				
	Üst Örtü						K ubbe Geçiş Öğesi	Kubbe Kasnağı					D üşey Taşığı*		Duvar Tekniği			K emer Tipler i*		
	Kubb e Açıklığı			Son Cemaat Yeri Örtüsü				Pandanti	Tromp	Sekizgen	Onkigen	onaltıge	Dairesel	Ayak	Sütun	Kesme	Kaba	Almaşık	Sivri	Yarım
	<10m	10m-	>15m	Tonoz	Kubbe	Sundur														
Süle Çelebi Camii	●				●		●		●					●	●		●		●	
Hıdır Ağa	●				●			●	●				●	●	●	●		●		
Defterdar Mustafa		●		●	●			●	●					●	●		●	●		
Yahya Bey	●					●	●			●					●		●			
Şeyh Çelebi	●					●	●		●						●		●			
Kadı Bedrettin	●				●		●	●						●	●	●	●	●		
Lari Camii		●			●		●			●				●	●			●		

Hersek zade	*Yalnızca son cemaat yeri değerlendirmeye alınmıştır. **Kubbe örtülü üç gözden oluştuğu belirtilen son cemaat yeri yıkılmış, sonradan ahşap malzemeyle, iki katlı olarak yeniden inşa edilmiştir (Edirne Valiliği İl Kültür ve Turizm Müdürlüğü, 2013, 346)																			
	Üst Örtü						Kubbe Geçiş Ögesi	Kubbe Kasnağı				Düşey* Taşığı		Duvar Tekniği			Kemer Tipleri			
	Kubbe Açıklığı			Son Cemaat				Pandantif	Tromp	Sekizgen	Onikigen	Onaltıge	Dairesel	Ayak	Sütun	Kesme	Kaba	Almaşık	Sivri	Yarım
<10m	10m-	>15m	Tonoz	Kubbe	Sundur															
Piri Mehmed	●				●			●		●		●	●	●	●			●		
Yağma Pınar		●						●	●					●						
Hasan Paşa			●	●	●			●	●					●	●				●	
İlgün Lala		●			●		●			●				●	●				●	
Karapınar Sultan		●			●			●				●		●	●				●	

Tablo 1'e göre; kubbe açıklığı bakımından Konya Akşehir'deki Hasan Paşa İmaret Cami'nin en geniş açıklığa sahip olduğu görülmektedir. Konya'daki Piri Mehmet Paşa Cami dışındaki diğer üç eserin de kubbe açıklığı 10-15 m arasındadır. Edirne'de bu dönemde yapılan 8 camiden 2'sinin ise 10-15 m arasında olduğu (Lari cami ve Defterdar Mustafa Paşa Cami), 6'sının kubbe genişliğinin 10m'nin altında olduğu görülmektedir (Tablo 2). Son

cemaat yerlerinin üst örtülerinin genellikle kubbe olduğu, nadiren kubbe ile tonozun birlikte kullanıldığı (Defterdar Mustafa Paşa ve Hasan Paşa İmaret Camii), bazılarının ise sundurma şeklinde yapıldığı (Yahya Bey Camii ve Şeyh Çelebi Camii) görülmektedir. Yağmapınar Mescidi'nde ise son cemaat yerinin bulunmadığı görülmektedir.

Kubbeden kasnağa geçişte Edirne'deki Süle Çelebi Camii, Yahya Bey Camii ve Lari Camii'nde ile Konya İlgün'daki Lala Mustafa Paşa Camii'nde pandantif kullanıldığı görülmektedir (Şekil 40). Bununla birlikte değerlendirmedeki diğer camilerin tümünde tromp kullanıldığı görülmektedir (Şekil 41).



Şekil 40: Lala Mustafa Paşa Cami pandantifi



Şekil 41: Hasan Paşa İmaret Cami trompları

Kubbenin yükünü beden duvarlarına aktarmada bir geçiş ögesi olarak kullanılan kubbe kasnağı biçimleri incelendiğinde sekizgen, onikigen, onaltıgen ve dairesel kasnak kullanıldığı görülmektedir. Edirne'deki Süle Çelebi Camii, Hıdırağa Camii, Defterdar Mustafa Paşa Camii, Kadı Bedrettin Camii ve Hersekzade Camii ile Konya'daki Yağmapınar Mescidi ve Hasan Paşa İmaret Camii'nin kubbelerinin yükünü sekizgen kasnağa aktardığı (Şekil 42), Yahya Bey, Şeyh Çelebi, Piri Mehmet Paşa ve Ilgın Lala Mustafa Paşa camilerinin ise yükünü onikigen kasnağa aktardığı görülmektedir (Şekil 43). Karapınar Sultan Selim Cami'de kubbe kasnağı dairesel olup köşelerde ikişer adet olmak üzere sekiz adet payanda kemeri ile desteklenmektedir. Yalnızca Lari Cami'nin kasnağı onaltıgen formdadır.

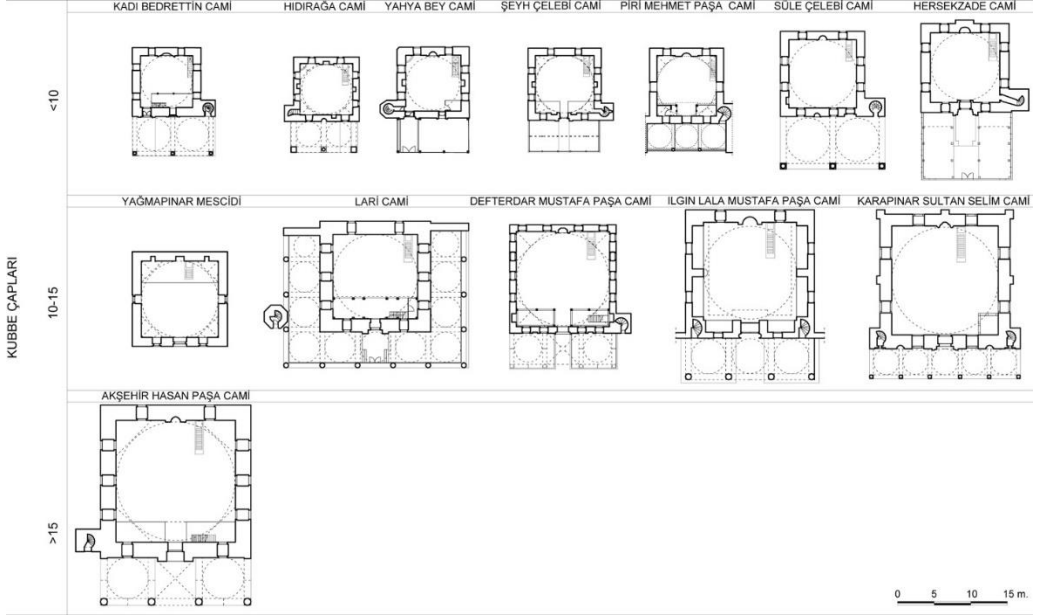


Şekil 42: Yağmapınar Mescidi kubbe kasnağı



Şekil 43: Şeyh Çelebi Cami kubbe kasnağı

Tablo 2: Konya ve Edirne Osmanlı Klasik Dönem Tek Kubbeli Camilerin Kubbe Genişlikleri³



Son cemaat yeri düşey taşıyıcı elemanları incelendiğinde sadece Edirne'deki Hıdır Ağa Cami'nin iki bölümlü son cemaat yerinin köşe noktalarına ayak kullanıldığı görülürken (Şekil 44), Yahya Bey Cami'de ahşap dikmeler, Şeyh Çelebi Cami'de ise metal dikmeler son cemaat yeri sundurmasını taşımaktadır. Diğer tüm camilerin son cemaat yeri kubbelerinin düşey yüklerini sütunlar aracılığı ile zemine aktardığı görülmektedir (Şekil 45).

³ İncelenen camilerin planları çeşitli kaynaklardan yazarlar tarafından yeniden çizilerek hazırlanmıştır. Kadı Bedrettin Camii, Hıdır Ağa Camii, Yahya Bey Camii, Şeyh Çelebi Camii, Süle Çelebi Camii, Lari Camii (Edirne Vakıflar Bölge Müdürlüğü arşivi, 2013), Defterdar Mustafa Paşa Camii (Edirne Vakıflar Bölge Müdürlüğü arşivi, 2023), Keşan Hersekzade Camii (Edirne Valiliği İl Kültür ve Turizm Müdürlüğü, 2013, s. 347), Yağmapınar Mescidi (Gündoğdu, 1983, s. 146), Ilgın Lala Mustafa Paşa Cami (Kuran, 1986, s. 162), Karapınar Sultan Selim Cami (Eyice, 1965: 140), Akşehir Hasan Paşa İmaret Cami (Demiralp, 1990, s. 81), Piri Mehmet Paşa Cami (Yazarlar tarafından çizilmiştir, 2023).



Şekil 44: Hıdırağa Cami son cemaat yeri ayakları



Şekil 45: Lari Cami sütunları

Konya'daki Piri Mehmet Paşa Camii'nin son cemaat yeri ise bitişiğinde bulunan tarihi yapıların olduğu kısımlarda duvara, orta kısımda ise sütunla yükünü zemine aktarmaktadır. Hersekzade Camii'nde ise son cemaat yerinin özgün özelliklerini yitirdiği, iki kat boyunca duvar örülerek kapatıldığı görülmektedir. Yağmapınar Mescidi'nin ise son cemaat yeri bulunmamaktadır.

Duvar tekniği bakımından bazı camilerde yalnızca kesme taş bazılarında ise farklı cephelerde kabayonu ve kesme taş kullanıldığı görülmektedir. Değerlendirmede almaşık duvar tekniğiyle yapılmış camilere de rastlanmıştır. Tablo 1'e göre Konya'daki Piri Mehmet Paşa Cami hariç tüm camilerde ve Edirne'de Hersekzade ve Lari Cami'de kesme taş örgü

kullanılmıştır (Şekil 46). Edirne Hıdırağa Cami ve Konya Piri Mehmet Paşa Cami’de kaba yonu ve kesme taşın kullanıldığı görülmektedir. Hıdır Ağa Cami’nin kuzeybatı ve kuzeydoğu cepheleri kabayonu taş örgüden oluşmakta; kısmen aralarda tuğla görülmektedir. Güneydoğu ve kuzeydoğu cephelerinde ise düzgün kesme taş kullanılmıştır. Piri Mehmet Paşa Camii’nde ise cami bedeninde kaba yonu, son cemaat yerinde ise kesme taş kullanıldığı görülmektedir. Defterdar Mustafa Paşa Camii, Süle Çelebi Camii, Yahya Bey Camii ve Şeyh Çelebi Camii ise kesme taş ve almaşık örgüye sahiptir. Defterdar Mustafa Paşa Cami’de kuzeybatı cephesinde, son cemaat yeri ve minaresinde düzgün kesme taş duvar örgüsü görülürken diğer cephelerinde almaşık düzen görülmektedir. Süle Çelebi Cami, yapının köşelerinde, son cemaat yerinde ve minarede kesme taş, beden duvarında almaşık düzene sahiptir. Yahya Bey Cami’de minarede kesme taş, beden duvarlarında almaşık düzen; Şeyh Çelebi Cami’de ise kuzeybatı cephenin alt bölümleri ve minarede kesme taş, diğer duvarlarda almaşık düzen görülmektedir. Kadı Bedrettin Cami’de her üç örgü kullanılmıştır. Caminin kuzeybatı cephesi kaba yonu, diğer beden duvarları almaşık, son cemaat yeri ise kesme taş örgüye sahiptir (Şekil 47).



Şekil 46: Karapınar Sultan Selim Camii



Şekil 47: Kadı Bedrettin Camii kesme taş örgü almaşık ve kesme taş örgü

Kubbe yükünün kasnaktan duvarlara aktarımında önemli bir rol üstlenen kemerler ise camilerde farklı tiplerde görülebilmektedir. Çalışmada karşılaştırılan Edirne ve Konya'daki klasik dönem Osmanlı camilerinde genellikle sivri kemer tipi kullanılmakla (Şekil 48) birlikte Süle Çelebi Cami'de (Şekil 49) yarım daire kemerler görülmektedir. Değerlendirmedeki diğer camilerin tümünde sivri kemer kullanılmıştır.



Şekil 48: Karapınar Sultan Selim Cami sivri kemer



Şekil 49: Süle Çelebi Cami yarım daire kemer

Sonuç

Klasik Osmanlı dönemi Osmanlı mimarisinin zirveye ulaştığı devirdir. Bu dönemin en önemli örnekleri başkent İstanbul'da verilmiş olmakla birlikte bu makale kapsamında incelenen Edirne yaklaşık 560 yıl ve Konya ise 455 yıl Osmanlı hakimiyetinde kalmış kentler olarak hem nicelik hem de nitelik olarak önemli mimari yapıları barındırmaktadır. Çalışmada 13 tek kubbeli cami ele alınmış ve özellikle strüktürel sistemleri üzerinden analiz edilmiştir.

Bu kapsamda değerlendirmede elde edilen bulgular doğrultusunda, Edirne ve Konya'daki Osmanlı Klasik Dönem tek kubbeli camilerden Edirne'deki camilerin kubbe açıklıklarının 15 m'yi geçmediği, genellikle de 10m'nin altında olduğu, Konya'dakiler ise 10-15 m aralığı ile 15 m'nin üzerinde olduğu tespit edilmiştir. Kubbe genişliği yapım tekniğinin gelişmişliğinin göstergesi olarak göz önüne alındığında Konya'daki eserlerin daha gelişmiş olduğu söylenebilir. Kubbe kasnağı biçimlenişinin kubbe genişliği ile direkt olarak ilişkilendirilemediği, kubbenin yükü duvarlara aktarımında kubbe kasnağı biçimlenişinin bir kriter olmadığı görülmüştür. Kubbe kasnağı formunda değişiklik gösteren Karapınar Sultan Selim Cami'de dairesel kasnak köşelerde ikişer adet payanda kemeri ile desteklenerek diğer camilerden farklı bir strüktürel kurgu oluşturulmuştur. Bununla birlikte değerlendirmedeki camilerin genelinde kubbe yükü beden duvarlarıyla zemine aktarılırken, Ilgın Lala Mustafa Paşa Cami'deki kubbenin yükünü sivri kemerler alarak köşe ve ortalarda bulunan ayaklar yardımıyla zemine iletmektedir. Bu sayede harimin kubbe genişliği ile sınırlı kalmayıp daha geniş bir mekansal organizasyon sunmasına olanak sağlamıştır. Ayrıca bu genişletilen kısma üst kademede kadınlar mahfili eklenerek işlevsel bir tutum da sergilenmiştir. Kubbe geçiş öğeleri bakımından Edirne ve Konya'daki camilerde kullanım sıklığı bakımından önemli bir fark gözlenmemiştir. Son cemaat yerinin üst örtüsünde genellikle kubbe kullanıldığı; bu kubbelerin zemine yük aktarımının ise sütunlarla gerçekleştirildiği görülmüştür. Yalnızca Hıdır Ağa Cami'de sütunla birlikte ayaklar kullanılmıştır.

Konya'da ele alınan camilerde görülen kesme taş işçiliğinin Edirne'deki camilere göre

yoğun olması Konya'da Osmanlı öncesi hüküm süren Selçukluların yapı malzemesi olarak kesme taş kullanımının etkilerinin bir sonucu olarak ifade edilebilirken; Edirne'de yoğun olarak görülen almaşık düzen duvar örgüsünün kentin Erken Osmanlı Dönemi etkileriyle Klasik Dönem'de de devam ettirdiğinin göstergesi olarak söylenebilir.

Osmanlı Klasik Dönemi'nin tipik kemer formu olan sivri kemerin değerlendirilen camilerin genelinde kullanıldığı; yalnızca Edirne'deki Süle Çelebi Cami'de son cemaat yerinin üst örtüsünü taşıyan kemerlerin yarım daire formunda olduğu tespit edilmiştir. Türk mimarisinde yarım daire kemerin 18. yüzyıl sonrasında kullanıldığı göz önüne alındığında geç dönem özellikleri taşıyan bu son cemaat yerlerinin yapıya sonradan eklendiği ya da onarımlarda formunun değiştirildiğini düşündürmektedir.

Çalışmada Konya ve Edirne kentlerinde Osmanlı Devleti'nin Klasik Dönemi'nde inşa edilen tek kubbeli camilerinde görülen en büyük farkların duvar örgüsünde ve kubbe çaplarında olduğu tespit edilmiştir.

Extended Summary

The Ottoman Empire's dominance in a wide geography enabled it to produce important and original architectural works that have been carried to the present day in different cities in the same period. The similarities or differences in these works lead researchers to follow the traces of the Ottoman Empire and the structural developments of civilizations today. This study aimed to be analyzed comparatively the architectural and structural features of the single-domed mosque structures belonging to the classical period of the Ottoman Empire in the cities of Edirne, which was an important capital for many years after entering the domination of the Ottoman Empire, and Konya, which came under the domination of the Ottoman Empire after the Seljuk Empire and hosted important Islamic artifacts. In this context, eight single-domed mosques from Edirne (Keşan Hersekzade Mosque, Lari Mosque, Kadı Bedrettin Mosque, Süle Çelebi Mosque, Hıdır Ağa Mosque, Defterdar Mustafa Pasha Mosque, Şeyh Çelebi Mosque, Yahya Bey Mosque) and five from Konya (Akşehir Hasan Pasha Imaret Mosque, Konya Piri Mehmet Pasha Mosque, Karapınar Yağmapınar Masjid, Karapınar Sultan Selim Mosque ve İlgin Lala Mustafa Pasha Mosque) were discussed. The buildings examined are examples of the Ottoman Classical Period, built in the 16th century.

The study is based on literature research and on-site observations. First of all, the architectural features of the selected buildings were defined with the historical description method, and then their structural features were evaluated with the comparison method. To determine the structural similarities or differences the architectural works belonging to the same period, six basic criteria have been determined. These mosques were compared in terms of dome width, dome transition elements, dome drum shape, vertical structures of the last prayer hall, building materials and wall construction techniques, and arch types.

It is seen that Hasan Paşa Imaret Mosque in Akşehir has the widest opening in terms of dome opening. Except for the Piri Mehmet Pasha Mosque in Konya, the dome width of the other three mosques is about 10-15 m. It is seen that two of the eight mosques built in this period in Edirne are about 10-15 m (Lari Mosque and Defterdar Mustafa Pasha Mosque)

and six of them have a dome width below 10 m. It is seen that the covers of the last prayer hall are usually domes, rarely the dome and the vault are used together (Defterdar Mustafa Pasha and Hasan Paşa İmaret Mosque), and some of them are built in the form of porches (Yahya Bey Mosque and Şeyh Çelebi Mosque). It is seen that there is no last prayer hall in the Yağmapınar Masjid.

It is seen that pendentives are used in Süle Çelebi Mosque, Yahya Bey Mosque and Lari Mosque in Edirne and Lala Mustafa Pasha Mosque in Ilgın during the transition from the dome to the drum, and squinches are used in all of the other mosques in the evaluation.

When the dome drum shapes, which are used as a transition element in transferring the load of the dome to the body walls, are examined, it is seen that octagonal, dodecagonal, hexagonal and circular drums are used. It is seen that Yahya Bey, Şeyh Çelebi, Piri Mehmet Pasha and Ilgın Lala Mustafa Pasha Mosques transferred the load to the dodecagonal drum. In Karapınar Sultan Selim Mosque, the dome drum is circular and supported by eight buttress arches, two at the corners. Only the drum of Lari Mosque is in hexadecimal form. Other structures examined have an octagonal drum.

When the vertical structures elements of the last prayer hall are examined, it is seen that only the corner points of the last prayer hall of the Hıdır Ağa Mosque in Edirne pier are used, while the wooden posts in the Yahya Bey Mosque and the metal posts in the Şeyh Çelebi Mosque carry the porch of the last prayer hall. It is seen that the domes of the last prayer hall of all other mosques transfer the vertical loads to the ground using columns. In the last prayer hall of the Piri Mehmet Pasha Mosque in Konya, the vertical loads are transferred to the ground by the wall in the adjacent historical buildings and by the column in the middle. In Hersekzade Mosque, on the other hand, it is seen that the last prayer hall lost its original features and was closed by building a wall along two floors.

In terms of wall technique, it is seen that cut stone, rough-cut stone and alternating bonds are used in mosques. Cut stone masonry was used in all mosques except Piri Mehmet Pasha Mosque in Konya and in Hersekzade and Lari Mosques in Edirne. It is seen that rough-cut stone and cut stone were used in Edirne Hıdır Ağa Mosque and Konya Piri Mehmet Pasha Mosque. Defterdar Mustafa Pasha Mosque, Süle Çelebi Mosque, Yahya Bey Mosque and Şeyh Çelebi Mosque have cut stone and alternating bonds. All three bonds were used in Kadı Bedrettin Mosque.

Although the pointed arch type is generally used in the classical period Ottoman mosques in Edirne and Konya, which are compared in the study, a semi-circular arch is seen only in Süle Çelebi Mosque.

The classical Ottoman period is the period when Ottoman architecture reached its peak. In the Classical Ottoman period, which is focused on in the study, it is seen that the vault cover was abandoned and the dome was used for all sizes of spaces. Cut stone walls, a single-domed cubical structure, polygonal drums, pendentives or squinches, and the three-section last prayer hall's columns, arches, and domes are the elements that determine the typology of the single-domed mosque. Although the transformations of single-domed mosques are not many, the plan changes that give these structures a different character

were mostly made in the last prayer hall.

Although the most important examples of this period are given in the capital city, Istanbul, Edirne which remained under Ottoman rule for approximately 560 years, and Konya which remained under Ottoman control for about 455 years, have critical architectural structures both in terms of quantity and quality. In this context, in line with the findings obtained in the evaluation, it has been determined that the dome openings of the mosques in Edirne do not exceed 15 m, generally below 10 m, while those in Konya are about 10-15 m and above 15 m. Considering the dome width as an indicator of the development of the construction technique, it can be said that the mosques in Konya are more advanced.

The fact that the cut stone work seen in the mosques in Konya is more intense than the mosques in Edirne can be expressed as a result of the effects of the use of cut stone as a building material by the Seljuks who ruled before the Ottoman Empire in Konya. It can be said that the alternating bond, which is seen extensively in Edirne, continued in the Classical Period with the effects of the Early Ottoman Period. In the study, it has been determined that the biggest differences seen in the single-domed mosques built in the Classical Period of the Ottoman Empire in the cities of Konya and Edirne are in the masonry and dome diameters.

Kaynakça | References

- Abrurrahman Hibri. (1996). *Enisü'l-Müsamirin (Edirne Tarihi)*, çev. Ratıp Kazancıgil, Edirne Valiliği Yayınları, Edirne.
- Ahmet Badi. (2014). *Riyaz-ı Belde-i Edirne/ Edirne Şehri Bahçeleri (Edirne Şehri Tarihi)*, çev. Ratıp Kazancıgil, C. I, Trakya Üniversitesi Yayınları, İstanbul.
- Anılır, Y. (1987). *Akşehir Tarihi ve Tarihi Eserleri*. Dil-Bil Ofset Basımevi. Konya.
- Aslanapa, O. (2014). *Edirne'de Osmanlı Dönemi Abideleri*, 3. Baskı, Edirne Valiliği Kültür Yayınları, İstanbul.
- Arseven, C. E. (1984). *Türk Sanatı*, Cem Yayınevi, İstanbul.
- Baş, A. (2003). Konya'daki Osmanlı Camileri. Editör: Yusuf Küçükdağ. Osmanlı Döneminde Konya. T.C. Konya Valiliği İl Kültür ve Turizm Müdürlüğü. Konya. 251-276.
- Baş, A. (2006). Konya'daki Klasik Dönem Osmanlı Yapıları, *Yeni İpekyolu Konya Kitabı IX*, Editör: Haşim Karpuz, Osman Eravşar. Çizgi Kitabevi Yayınları, Konya, s. 215-233.
- Baykal, B. S. (1993), "Edirne'nin fethi, 1361", *Edirne Edirne'nin 600. Fethi Yıldönümü Armağan Kitabı*, 2. Baskı, Türk Tarih Kurumu Basımevi, Ankara, 179-195.
- Baykara, T. (2002). Konya, *Türkiye Diyanet Vakfı İslam Ansiklopedisi*, C. 26. s. 182-187. İstanbul.
- Bayrakal, S. (2001). *Edirne'de Tek Kubbeli Camiler*. TC Kültür Bakanlığı Yayınevi. Ankara.
- Cantay, T. (1988a). Osmanlı Devletinin Kuruluşundan İstanbul'un Fethine Kadar Osmanlı Sanatı, Mimarbaşı Koca Sinan Yaşadığı Çağ ve Eserleri 1, Editör: Sadi Bayram, *T.C. Başbakanlık Vakıflar Genel Müdürlüğü ve Türkiye Vakıflar Bankası Genel Müdürlüğü*, İstanbul, s. 53-68.
- Cantay, T. (1988b). Fetihden Sonra Mimar Sinan'a Kadar Osmanlı Sanatı, Mimarbaşı Koca Sinan Yaşadığı Çağ ve Eserleri 1, Editör: Sadi Bayram, *T.C. Başbakanlık Vakıflar Genel Müdürlüğü ve Türkiye Vakıflar Bankası Genel Müdürlüğü*, İstanbul. s. 69-90.
- Cantay, G. (2002). "Erken Osmanlı Dönemi Mimarisi", *Türkler*, C. XII, Editör: Hasan Cemal Güzel, Kemal Çiçek, Salim Koca, Yeni Türkiye Yayınları, Ankara, s. 86-103.
- Çaycı, A. (2006). Osmanlı Seyyahlarının İzlenimleriyle Konya ve Çevresi. *Necmettin Erbakan Üniversitesi İlahiyat Fakültesi Dergisi* 21(21): 115-146.
- Darkot, B. (1993), "Edirne: Coğrafi Giriş", *Edirne Edirne'nin 600. Fethi Yıldönümü Armağan Kitabı*, 2. Baskı, Türk Tarih Kurumu Basımevi, Ankara, s. 1-12.
- Çobanoğlu, A. V. (2003). İlgin Lala Mustafa Paşa Külliyesi, *Türkiye Diyanet Vakfı İslam Ansiklopedisi*, C. 27, s. 75-77. İstanbul.
- Çobanoğlu, A. V. (2007). Osmanlılar (Mimari Dönemler), *Türkiye Diyanet Vakfı İslam Ansiklopedisi*, C. 33, s. 580-589. İstanbul.
- Demiralp, Y. (1990). *Akşehir ve Köylerindeki Türk Anıtları*. Doktora tezi. Ege Üniversitesi Sosyal Bilimler Enstitüsü. İzmir.
- Duran, R., Apa, G., Bozkurt, T. ve Çetinaslan, M. (2006). Konya'daki Geç Dönem Osmanlı Yapıları, *Yeni İpekyolu Konya Kitabı IX*, Editör: Haşim Karpuz, Osman Eravşar. Çizgi Kitabevi Yayınları, Konya, s. 235-263.
- Dündar, A. (2007). Edirne Şehri ve Tarihi (1968) Yılına Ait Bir Haritaya Göre. *Dini*

- Araştırmalar*. C. 10, S. 28, s. 119-140.
- Edirne Vakıflar Bölge Müdürlüğü Arşivi, 2013-2023.
- Edirne Valiliği İl Kültür Ve Turizm Müdürlüğü. (2013). *Edirne Taşınmaz Kültür Varlıkları Envanteri*. C. 2. Edirne.
- Evliya Çelebi. (2012). *Günümüz Türkçesiyle Evliya Çelebi Seyahatnamesi* (3. bs.), (3. Cilt, 1. Kitap). Derleyen: S. A. Kahraman, & Y. Dağlı, Yapı Kredi Yayınları. İstanbul.
- Eyice, S. (1965). Sultaniye Karapınar'a Dair. *İstanbul Üniversitesi Edebiyat Fakültesi Tarih Dergisi*, 15, s. 117-156.
- Eyice, S. (1993). "Bizans Devrinde Edirne ve Bu Devire Ait Eserler", Edirne *Edirne'nin 600. Fethi Yıldönümü Armağan Kitabı*, 2. Baskı, Türk Tarih Kurumu Basımevi, Ankara, s. 39-76.
- Eyice, S. (1994). Edirne Mimari Bölümü. *Türkiye Diyanet Vakfı İslam Ansiklopedisi*. C. 10, s. 435-436. İstanbul.
- Eyice, S. (1998). Hersekzade Ahmed Paşa Camii. *Türkiye Diyanet Vakfı İslam Ansiklopedisi*. C. 17, s. 237-238. İstanbul.
- Gökbilgin, M. T. (1993). "Edirne Şehrinin Kurucuları", Edirne *Edirne'nin 600. Fethi Yıldönümü Armağan Kitabı*, 2. Baskı, Türk Tarih Kurumu Basımevi, Ankara, s. 161-179.
- Gündoğdu, H. (1983). Karapınar ve Kayalı Köyü Yakınlarındaki Yağmapınar Mescidi Hakkında. *Vakıflar Dergisi*. S. 17, s. 141-146.
- İnalcık, H. (1993). "Edirne'nin fethi, 1361", Edirne *Edirne'nin 600. Fethi Yıldönümü Armağan Kitabı*, 2. Baskı, Türk Tarih Kurumu Basımevi, Ankara, s. 138-160.
- Kahraman, G. (2022). Konya Camilerindeki Örtü Sisteminin Anadolu Selçuklu ve Osmanlı Döneminde Gelişimi. *Mimarlık Bilimleri ve Uygulamaları Dergisi Araştırma makalesi*. MBUD 7 (1), s. 82-100. e-ISSN: 2548-0170
- Karademir, M., & Kunt, İ. (2020). Keşan Hersekzade Ahmet Paşa Camii Haziresinde Bulunan Mezar Taşları. *Trakya Üniversitesi Edebiyat Fakültesi Dergisi*, 10(19), s. 147-168.
- Karpuz, H. (2009). *Türk Kültür Varlıkları Envanteri Konya*. Ankara: Türk Tarih Kurumu Yayınları.
- Karpuz, H. & Dülgerler, O. N. (2006). Konya'daki Ozmanlı Camiilerinin Mimari Özellikleri ve Plan Tipleri. XV. *Türk Tarih Kongresi Bildiri Kitabı*. IV. C. V. Kısım. Türk Tarih Kurumu Basımevi: Ankara.
- Konya Vakıflar Bölge Müdürlüğü Arşivi, 2023.
- Konyalı, İ. H. (1964). *Abideleri ve Kitabeleri ile Konya Tarihi*, Yeni Kitap Basımevi, Konya.
- Kuban, D. (2007). *Osmanlı Mimarisi*, YEM Yayın, İstanbul.
- Kuran, A. (1986). *Mimar Sinan, Hürriyet Vakfı Yayınları*, İstanbul.
- Kuran, A. (1988). Mimâr Sinan'ın Camileri, Mimarbaşı Koca Sinan Yaşadığı Çağ ve Eserleri 1, Editör: Sadi Bayram, T.C. Başbakanlık Vakıflar Genel Müdürlüğü ve Türkiye Vakıflar Bankası Genel Müdürlüğü, İstanbul.
- Küçükdağ, Y. (1989), *Lale Devrinde Konya*, Doktora Tezi, Selçuk Üniversitesi, Sosyal Bilimler Enstitüsü, Konya.

- Küçükdağ, Y. (1992). Konya'da BİR Mevlevî Manzumesi (Piri Mehmed Paşa Zaviyesi ve Vakfiyesi). s. 159-178.
- Küçükdağ, Y. (1997). *Karapınar Sultan Selim Külliyesi*, Karapınar Belediyesi Kültür Yayınları, Konya.
- Küçükdağ, Y. (2009). Sultan Selim Külliyesi, *İslam Ansiklopedisi*, C. 37. s.518-519.
- Meriç, R. M. (1963), *Edirne'nin Tarihi ve Mimari Eserleri Hakkında*, Berksoy Matbaası, İstanbul.
- Muşmal, H. (2006). 1640-1650 Yılları Arasında Konya'da Sosyal ve Ekonomik Hayata Dair Bazı Tespitler. *Türkiyat Araştırmaları Dergisi*. S. 20, s. 201-232.
- Müderrişoğlu, M. F. (1993). *16.yüzyılda Osmanlı İmparatorluğu'nda İnşa Edilen Menzil Külliyesi*, Doktora tezi, Hacettepe Üniversitesi Sosyal Bilimler Enstitüsü, Ankara.
- Necipoglu, G. (2017). *Sinan Çağı Osmanlı İmparatorluğunda Mimari Kültür*, 2. Baskı, İstanbul Bilgi Üniversitesi Yayınları, İstanbul.
- Onur, O. (1972). *Türk Mimari Vesikalarından Edirne Minareleri*, İstanbul.
- Önder, M. (1971). *Mevlana Şehri Konya*. Yeni Kitap Basımevi, Ankara.
- Özer, M. (2006). Edirne'de Osmanlı Dönemi Kültür Mirası, 2. *Uluslararası Sinan Sempozyumu*, Edirne. 159-178.
- Peremeci, O. N. (2011). *Edirne Tarihi*. Bellek Yayınları. İstanbul.
- Rifat Osman Tosyavi-zade. (1999). *Edirne Evkaf-ı İslamiyye Tarihi-Camiler ve Mescitler, Osmanlıcadan sadeleştiren Ülkü (Ayan) Özsoy*, T.C. Başbakanlık Vakıflar Genel Müdürlüğü Yayınları, Ankara.
- Rifat Osman Tosyavi-zade. (2013). *Edirne Rehnüması*, Osmanlı Alfabesinden Günümüz Diline Aktaran Ratip Kazancıgil, 3. Baskı. Edirne Valiliği Kültür Yayınları. İstanbul.
- Soyman, F. & Tongur, İ. (1944). *Konya Eski Eserler Klavuzu*, Yeni Kitabevi. Konya.
- Tuluk, Ö. İ. (2006). Osmanlı Camilerinde Mekan Kurgusu Açısından Kare Tabanlı Baldaken Varyasyonları (15.-17.yy.). *Gazi Üniversitesi Mühendislik ve Mimarlık Fakültesi Dergisi*. C. 21, No 2, s. 275-284.

